

SAVONLINNAN MUINAISJÄÄNNÖSTEN INVENTOINTI 1988

TIMO SEPÄNMAA

Sisälllys:

Esipuhe	sivu 3
Työn suoritus	4
Inventointikohteet, luettelo	5
Paikantamattomat kohteet, luettelo	6
Inventointikohteet Pk-lehdittäin	7
Kohteiden kuvaukset	8-18
Paikantamattomat kohteet	19-20
Kiinteät muinaisjäännökset, luettelo	21-30
Liitteet:	
Kartat kohteista	liite I:1-13
Kuvatekstit	II:1-5
Pinnakkaisvedokset negatiiveista	III:1-2
Esihistorialliset löydöt, luettelo	IV:1-3
Paikantamistarkkuus, selitykset	V
Huomautus	V
Esihistorialliset suojelukohteet ja irtolöydöt, kartta (lähde Etelä- Savon seutukaavaliiton julkaisu: Etelä-Savon esihistorialliset suo- jelukohteet / Savonlinna)	VI

SAVONLINNAN MUINAISJÄÄNNÖSTEN INVENTOINTI 1988

Esipuhe

Allekirjoittanut sai Savonlinnan maakuntamuseolta tehtäväkseen Savonlinnan muinaisjäännösten inventoinnin vuonna 1988. Aikaa työhön varattiin kuusi viikkoa, joista kolme viikkoa maastotöihin. Ensisijaisesti tarkoituksena oli paikantaa kivikautiset irtolöydöt sekä mahdollisuuksien mukaan selvittää löytöjen luonne (irto-/asuinpaikkalöytö). Lisäksi etsittiin lähinnä kivikautisia asuinpaikkoja sopivannäköisiltä paikoilta. Johtuen työn rajaamisesta lähinnä kivikauteen ei tämän inventointikertomuksen yhteydessä ole käsitelty alueelta aikaisemmin tunnettuja rautakautisia muinaisjään-
nöksiä (linnavuori, 8 kuppikiveä, mahdollisia hautaröykkiöitä kolmessa kohteessa).

Ennen inventointia kivikautisia asuinpaikkoja Savonlinnasta tunnettiin vain yksi - Pääskylähti (kohde 16), jossa on myös suoritettu kaivauksia. Pääskylähten lisäksi toistaiseksi ainoa kaivauskohde on ollut Hevonniemen Simpeleensalon kivilatomus (Leena Lehtinen 1988). Inventoinnin yhteydessä löytyneiden 15 asuinpaikan/mahdoll. asp. sekä kuuden kuppikiven lisäksi löytyi kaksi mahdollista lapinrauniota Kommerniemen Lapinsaa-
resta sekä kuppikivi Tynkkylänjoen kylästä Haaraojalle joh-
tavan tien varresta (tontti Rn:o 1:49). Jälkimmäisistä on Leena Lehtinen tehnyt tarkastuskertomukset - näistä ei ole tarkempaa mainintaa tässä inventointikertomuksessa.

Työn suoritus

Maastotyöt tehtiin elokuussa -88. Kivikautisia asuinpaikkoja etsittiin lähinnä paikoilta, joissa maanpintaa oli rikottu, kuten kynnetyiltä pelloilta sekä teiden ja hiekkakuoppien leikkauksista. Työtä osin hankaloitti se, että useat pellot olivat kyntämättä. Kivikautisia asuinpaikkoja alueella kannattaa hakea lähinnä Suur-Saimaan korkeimman pinnan tasolta alaspäin. Korkeimman pinnan taso on Pihlajavedellä ollut n.85mmpy ja Oravin seudulla n.90mmpy. Korkeimmalle tasolleen Saimaan pinta on noussut lyhyehkössä ajassa ilmeisesti 4. vuosituhanella eKr. Tyypillistä kampakeramiikkaa vanhemmat asuinpaikat ovat toistaiseksi löytymättömissä Saimaan pinnan alla.

Maastossa allekirjoittanut liikkui pääasiassa polkupyörällä. Inventoinnissa olivat joinakin päivinä mukana myös maakunta- arkeologi Leena Lehtinen, amanuenssi Juhani Grönhagen sekä museoapulainen Ismo Viremo, joiden kanssa allekirjoittanut liikkui maastossa autolla sekä veneellä. Veneitse Pihlajavedellä liikuttaessa etsittiin muiden muinaisjäännösten lisäksi kalliomaalauksia monilta lupaavannäköisiltä paikoilta - tosin tuloksetta.

Inventointiajan lyhyydestä johtuen jäi moni kartalla lupaavalta näyttänyt paikka maastossa tarkastamatta - mm. monet harjumuodostumat Pihlajaveden etelä- ja kaakkoisosissa sekä Haapavedellä Oravin seudulla.

Turussa 16.11.1988



Timo Sepänmaa
fil. yo

Savonlinna

kohteet:

1.	Ahvensalmi	Ylätalo	kivik. irtolöytö
2.	Varparanta	Leporanta	kivik. asp.
3.	Niittyalahti	Kuikkari	kivik. asp.
4.	Tolvanniemi	Majalampi	kivik. asp.?
5.	Tolvanniemi	Porrassalmi	Kivik. asp.?
6.	Tolvanniemi	Kelonkangas	kivik. asp.
7.	Hannolanpelto	Hannolanpelto, Käräänkangas	kivik. asp. ?
8.	Tynkkylänjoki	Tynkkylänjoki, Kylmäniemi I	rautak. irtol.
9.	Tynkkylänjoki	Tynkkylänjoki, Kylmäniemi II	rautak. asp.
10.	Tynkkylänjoki	Tynkkylänjoki	kivik. asp.
11.	Tynkkylänjoki	Päivärinne	kivik. irtol.
12.	Tolvanniemi	Majakkaniemi	kivik. asp.
13.	Nojanmaa	Lähteelä, Vedenottamo	kivik. asp.
14.	Miekkoniemi		kivik. irtol.
15.	Kyrönsalmen itäranta		kivik. irtol.
16.	Pääskylahti		kivik. asp.
17.	Heikinpohja	Kaupinsaari	kivik. irtol.
18.	Nojanmaa	Hukkataipale	kivik. asp.
19.	Pirhiänniemi	Mielonen	kivik. irtol.
20.	Kallislahti	Miehikköjärvi	kivik. irtol.
21.	Otavaniemi	Kallioniemi, Vehkalahti	kivik. irtol.
22.	Moinsalmi	Jokiniemi	kivik. asp.
23.	Ahvionsaari	Hiianniemi	kivik. asp. ?
24.	Ahvionsaari	Suurkylä, Välipirtti	kivik. irtol.
25.	Kiilämäki	Kongonsaari, Kongontaipale	kivik. asp.
26.	Pesolansaari	Pekkala, Mitinhiekanniemi	kivik. asp.?
27.	Pitkälä/Moinniemi	a-f	kuppikiviä 6kpl

paikantamattomat kohteet:

28. Tolvanniemi, Sairainen	kivik.irtol.
29. Haapala	kivik. irtol.
30. Haapalahti	kivik. irtol.
31. Pihlajaniemi	kivik. irtol.
32. Varparanta Jaakonaho	rautak.? irtol.
33. Kaartila	kivik. irtol.
34. Mikkolanniemi	kivik. irtol.
35. Reaalilyseon kokoelmat	kivik. irtol.
36. Sääminki	kivi-/pronssik. irtol.

Inventointikohteet peruskarttalehdittäin:

<u>kohde</u>	<u>Pk-lehti</u>
1	4211 03
2-4	4211 05
5	4211 04
6-17	4211 07
18	4211 10
19-21	4211 01
22, 27	4122 12
23-24	4122 05
25-26	4122 08

Kohteiden kuvaukset:

kohde,

- 41 1. Ahvensalmi, Ylätalo.
Pk 4211 03 LINNANSAAREN KANSALLISPUISTO
Löytö: KM 20309 primitiivinen kirves
Paikkaa ei ehditty tarkastaa inventoinnin yhteydessä.
- 13 2. Varparanta, Leporanta.
Pk 4211 05 VARPARANTA
Inventointilöydöt: KM 24425:1-2 kvartssia
Kivikautinen asuinpaikka. Kaakkoon -lounaaseen viettävän
hiekkaharjun laella. Leirimajan pihamaata. Kts. suojelukohteet.
- 14 3. Niittylahti, Kuikkari.
Pk 4211 05 VARPARANTA
Inventointilöydöt: KM 24426:1-2 kampakeramiikkaa ja asbestise-
koitteista keramiikkaa, kvartssia
Kivikautinen asuinpaikka. Kaakkoon pistävä hiekkaharjanne
pellolla. Kts. suojelukohteet.
- 15 4. Tolvanniemi, Majalampi.
Pk 4211 05 VARPARANTA
Inventointilöydöt: KM 24427:1-2 kvartssia, palanutta luuta
Mahdollinen kivikautinen asuinpaikka. Etelään, kohti Everi-
järveä viettävä hiekkapelto. Kts. suojelukohteet.
Sln museo nega 432:16,17.

kohde,

16 5. Tolvanniemi, Porrassalmi.

Pk 4211 04 AHOLAHTI

Inventointilöydöt: KM 24428 kvartsia

Mahdollinen kivikautinen asuinpaikka. Everinjärven ja Kelojärven välisen Porrassalmen pohjoispuolella sijaitseva loivasti kaakkoon-lounaiseen viettävä hiekkakangas. Inventointilöydöt poimittu polun pinnalta. Vaikutti siltä, että polun lounaispään, josta kvartsit löytyivät, ei hiekkaa ole ajettu. Kankaalle tehdyistä muutamista koepistoista ei kuitenkaan löytynyt asuinpaikkaan viittaavia merkkejä. Kts. suojelukohteet. Sln mus. nega 432:18,19.

17 6. Tolvanniemi, Kelonkangas.

Pk 4211 07 SAVONLINNA

Inventointilöydöt: KM 24429:1-2 kvartsia

Kivikautinen asuinpaikka. Kvartsit KM 24429:1 poimittu Kelojärven pohjoispuolisen harjun poikki kulkevan hiekkatien pinnasta (hiekkaa ei tielle näytä ajetun) kohdalta, jossa harjun tasainen laki alkaa viettää kohti etelää, n. 10 metrin matkalta. KM 24429:2 (kvartsi) löytynyt em. kohdalta tienreunasta n. 5m kaakkoon tehdystä koekuopasta n.15cm syvyydeltä. Löytöpaikan itäpuoli etelään viettävää hiekkakangasta, länsipuolella pieni kallionyppylä. Paikalla vanhoja, matalia hiekkakuoppia. Kts. suojelukohteet. Sln mus. nega 432:14,15.

AUUFELTA LÖYD. KESÄLLÄ
-89 KAMPAKFRAMIKKAA,

KM.

kohde,

18 7. Hannolanpelto, Hannolanpelto, Käräänkangas.

Pk 4211 07 SAVONLINNA

Inventointilöytö: KM 24430 saviastianpala

Mahdollinen kivikautinen asuinpaikka. Saviastianpala löytynyt Lehtineimeen johtavan tien kaakkoispuolella Käräänkankaan kohdalla olevan hiekanottoaikan reunasta, n.20 metriä tiestä. Koekuoppia paikalla ei tehty. Ympäristö lähes tasaista hiekkakangasta. Kts. suojelukohteet. Sln mus. nega 432:29.

ei etsäkö
3.12.1975 A.B.

8. Tynkkylänjoki, Tynkkylänjoki, Kylmäniemi I.

Pk 4211 07 SAVONLINNA

Löytö: Savonlinnan mus. n:o 3000 nastasolki

Paikalla ei käyty inventoinnin yhteydessä.

19 9. Tynkkylänjoki, Tynkkylänjoki, Kylmäniemi II.

Pk 4211 07 SAVONLINNA

Inventointilöydöt: KM 24431:1-6 (nuoremman rautakauden?)keramiikkaa, asbestisekoitteista keramiikkaa, kvartssia, hioin, palanutta luuta.

Rautakautinen (?) asuinpaikka. Kohteen 8 nastasoljen löytöpaikalta n. 500m itäkaakkoon sijaitsevalta hiekkapelloilta, Kylmäniemeen johtavan tien luoteispuolelta. Löydöt n. 20x20m alalta. Kts. suojelukohteet. Sln mus. nega 432:7,8.

20 10. Tynkkylänjoki, Tynkkylänjoki.

Pk 4211 07 SAVONLINNA

Inventointilöydöt: KM 24432:1-4 keramiikkaa(?)siru, kvartssia, palanutta luuta. Muut löydöt: KM 1355 kourutaltoa ja KM 11363

riipushioin (mol. ko. tilan mailta ilman tark. löytöpaikkaa)
Kivikautinen asuinpaikka. Tynkkylänjoen kartanosta n. 50m-
etelään sijaitseva loivasti etelä-lounaaseen viettävä hiek-
kapelto. Kts. suojelukohteet. Sln mus. nega 432:9,10,11.

53 11. Tynkkylänjoki, Päivärinne.

Pk 4211 07 SAVONLINNA

Löytö: itäkajalainen kourutaltoa (Haapalahden koulun kok.)
Kivikautinen irtolöytö. Tila nykyään nimeltään Metsäpelto.
Paikalla käydessäni ei talon väki ollut paikalla. Esineen
tarkka löytöpaikka ei ole selvillä, mutta löytynyt josta-
kin samalta hiekka/moreenikumpareelta, missä tilan raken-
nukset sijaitsevat. Paikalla ei tehty koekuoppia eikä ha-
vaintoja muinaisjäännöksestä.

21 12. Tolvanniemi, Majakkaniemi.

Pk 4211 07 SAVONLINNA

Löydöt: Savonlinnan museo n:o ? kourutaltoa, inv.löydöt:
KM 24433:1-3 kvartsia, palanutta luuta
Kivikautinen asuinpaikka. Majakkaniemessä sijaitseva oma-
kotitontti (Pitkäniemenkatu 37). Talossa asuva kourutaltan
löytöjä Eero Pulkkinen kertoi uutta taloa rakennettaessa
kymmenkunta vuotta sitten löydetyn toisenkin kivikirveen
nykyisen talon itäseinän kohdalta, mutta esine on sittemmin
hukkunut. Inventoinnin yhteydessä löytyneet kvartsit ja pa-
laneet luunsirut (KM 24433:1-2) poimittu omakotitalosta n.20m
pohjoiseen sijaitsevalta pieneltä perunamaalta, kvartsi (KM 24433:3)
omakotitalon koillinurkasta n. 3m koill. pihanurmikosta. Kult-
tuurikerros paikalla lienee täysin tuhoutunut tonttia raken-
nettaessa. Kts. suojelukohteet. Sln mus. nega 432:27, 28.

22 13. Nojanmaa, Lähteelä, Vedenottamo.

Pk 4211 07 SAVONLINNA

Inventointilöydöt: KM 24434:1-3 asbestisekoitteista keramiikkaa, kvartssia, palanutta luuta.

Kivikautinen asuinpaikka. Lassilan talosta 14-tielle johtavan hiekkatien leikkaus n. 150m Lassilan talosta kaakkoon (tietä ei merkitty v.-75 peruskartalle). Jyrkähkösti kohti lounasta viettävä hiekkarinne. Löydöt poimittu tien koillispuolisesta leikkauksesta n. 30 metrin matkalta. Kts. suojelukohteet.

Sln mus. nega 432:5,6.

01 14. Miekkonieniemi

Pk 4211 07 SAVONLINNA

Löytö: Savonlinnan museo n:o 2994 (?) nuolenkärki

Kivikautinen irtolöytö. Tarkka löytöpaikka ei tiedossa, löytöselostuksen mukaan "läheltä Lypsyniemen konepajaa". Seutu on aidattua teollisuusaluetta, joten paikalla ei käyty.

15. Kyrönsalmen itäranta

123 Pk 4211 07 SAVONLINNA

Löytö: KM 2677:2 tasataltta

Kivikautinen irtolöytö. Tarkka löytöpaikka ei tiedossa. Inventoinnin yhteydessä käyty Kyrönsalmen leirintäalueella (Kyrönniemi), joka seutu on kallioista ja sopimatonta kivikautisen asuinpaikan kannalta. Sln mus. nega 432:4.

kohde,

7 16. Pääskylahti

Pk 4211 07 SAVONLINNA

Löydöt: KM 8690:1-4, KM 8787:1-126, KM 9085:1-1-161, KM 9185,

Kuopion museo n:o ? kivistä asuinpaikkalöytöjä.

Kaivaukset: Cleve 1927; Europaeus 1929, Ruonavaara 1974

Tark: Perkkio 1973

Kivikautinen asuinpaikka. Muinaisjäännösluettelo Savonlinna I.

Ehjä asuinpaikkakerrosta ei nykyään liene paljoa jäljellä.

Alueelta on ajettu hiekkaa ja tuotu jätemaata. Kts. suojelukohteet. Sln mus. nega 432:1,2,3.

122 17. Heikinpohja, Kaupinsaari

Pk 4211 07 SAVONLINNA

Löydöt: KM 2677:6 kaksi reikäkiveä

Esineiden tarkkaa löytöpaikkaa ei tiedetä. Inventoinnin yhteydessä saaren etelä- ja kaakkoisosassa tehty joitakin satunnaisia koepistoja 80-85 m korkeuskyyrien välillä - ei havaintoja muinaisjäännöksestä. Pääasiassa saaren kaakkoisosa hiekkakangasta ja potentiaalista aluetta kivikautisen asuinpaikan kannalta. Saari Savonlinnan seurakunnan omistuksessa, asumaton.

23 18. Nojanmaa, Hukkataipale.

Pk 4211 10

Inventointilöydöt: KM 24435:1-4 kvartseja, palanutta luuta

Kivikautinen asuinpaikka. Suurjärven luoteispäässä sijaitsevan Kuttilonniemen tyvellä. Löydöt KM 24435:1-2 poimittu Hukkataipaleen länsirannalla sijaitsevan keämökin ja talon välisen tien pinnasta, KM 24435:3-5 Hukkataipaleen keskivaiheilla sijaitsevasta hiekkapellosta. Ympäristö kangasmetsää, peltoa, pihamaata. Kts. suojelukohteet.

kohde,

86 19. Pirhiänniemi, Mielonen

Pk 4211 01 KALLISLAHTI

Löytö: KM 3025:2 kourutaltoa

Tarkka löytöpaikka ei tiedossa. Pirhiänniemen Niemelän talon nuori isäntä ei tiennyt esineen löytäjää Abel Mielosta eikä tiennyt alueelta löydetyn muinaisesineitä. Kallislahteen luoteissuunnassa pistävä Pirhiänniemi on kivikautisen asuinpaikan kannalta lupaavan näköistä seutua, mutta koska pellot olivat paikalla käytässä kyntämättä, ei mahdollisista muinaisjäännöksistä voitu tehdä havaintoja.

88 20. Kallislahti, Miehikköjärvi

Pk 4211 01 KALLISLAHTI

Löytö: KM 11591 tasataltoa

Kivikautinen irtolöytö. Löytynyt Miehikköjärven rannalta (Kaijanjärvestä johtavan) Kaijanjoen suulta n.60cm syvyydeltä mudasta vesijättömaalta. Koska löytösuhteiden ja peruskartan perusteella kyseessä ei liene asuinpaikkalöytö, jätettiin paikka tarkastamatta.

89 21. Otavaniemi, Kallioniemi, Vehkalahti.

Pk 4211 01 KALLISLAHTI

Löytö: KM 14213 pohjalainen kirves

Kivikautinen irtolöytö. Löytöselostuksesta saa käsityksen, että esine on löytynyt vedestä (60cm syv.)(huom. Saimaan transgressio n.4000eKr.). Rannan puolella ei havaittu merkkejä muinaisjäännöksestä.

kohde,

24 22. Moinsalmi, Jokiniemi.

Pk 4122 12 KULENNOINEN

Inventointilöydöt: KM 24436:1-2 kvartssia

Kivikautinen asuinpaikka. Kuhajärven eteläpäässä sijaitsevan Jokiniemen kärjessä. Jokiniemi on kaakko-luode-suuntainen moreeniharju, jonka maa-aines vaihtuu sorasta hiekkaan n.80m ennen niemen kärkeä. Kvartsit KM 24436:1 ovat poimittu polun pinnalta em. maalajien vaihtumakohdalta suunnilleen harjun korkeimmalta kohdalta. KM 24436:2 on poimittu niemen kärjessä olevan kesämökin vierestä, n.10m rannasta. Kts. suojelukohteet.

25 23. Ahvionsaari, Hiianniemi.

Pk 4122 05 AHVIONSAARI

Inventointilöydöt: KM 24437 kvartssia.

Mahdollinen kivikautinen asuinpaikka. Ahvionsaaren länsirannalla oleva hiekkakangas. Kvartsit poimittu Hiianniemestä Suurkylään johtavalta hiekkatieltä n.120-200m niemenkärjestä. Koekkuoppia alueelle ei tehty, mutta tieojan leikkauksessa n. 120m niemen kärjestä itään, tien eteläpuolella, oli nähtävissä selvä noki-
maakerros n.20-25cm syvyydellä (mahdollista kulttuurikerrosta). Ympäristö loivasti itälounaaseen-itäluoteeseen viettävää hiekkakangasta. Kts. suojelukohteet. Sln mus. nega 432:12,13.

80 24. Ahvionsaari, Suurkylä, Välipirtti

Pk 4122 05 AHVIONSAARI

Löytö: KM 21582 hioin

Esineen löytökorkeuden perusteella (115mmpy) kyseessä ei voi olla ainakaan kivikautinen asuinpaikkalöytö. Paikkaa ei käyty tarkastamassa.

kohde,

26 25. Kiillamäki, Kongonsaari, Kongontaipale.

Pk 4122 08 PIETOLANSAARI

Inventointilöydöt: KM 24438 kvartssia

Kivikautinen asuinpaikka. Löydöt poimittu Kongonsaaren luoteisosassa sijaitsevan länteen pistävän Pääskyniemen poikki kulkevan polun pinnasta, harjanteen eteläpuolelta. Ympäristö etelään viettävää hiekkakangasta. Kts. suojelukohteet.

27 26. Pesolansaari, Pekkala, Mitinhiekanniemi.

Pk 4122 08 PIETOLANSAARI

Inventointilöydöt: KM 24439:1-2 kvartssia

Mahdollinen kivikautinen asuinpaikka. Pesolansaaren kaakkoskärjessä sijaitseva kaakkoon pistävä hiekkaperäinen niemi.

Eroosio on ^{kuluttanut} etenkin niemen lounaisosaan jyrjät, korkeat törmät.

KM 24439:1 kvartsit poimittu törmän yläreunasta. Paikalla mahdollisesti sijainnut kivikautinen asuinpaikka lienee ainakin osaksi sortunut eroosion vaikutuksesta veteen, mihin viitanevat rantahiekassa olleet veden kuluttamat mahdolliset kvartsi-iskokset (näyte: KM 24439:2). Kts. suojelukohteet.

kohde,

27.a-f) Pitkälä/Moinniemi

Pk 4122 12 KULENNOINEN

Uhrikiviä 6 kpl. Kts. suojelukohteet.

28 27.a) Pitkälä, Punkalanniemi.

Uhrikivi. 3 kuppia, pyöreitä, matalia, Ø 5-6cm.

Kiven mitat: 200x170cm; kork. n.90cm.

Kivi sijaitsee kallionyppylän kupeella Punkalanniemen talosta
(autio) n.25 metriä luoteeseen. Sln mus. nega 432:23, 24.

29 27.b) Pitkälä, Pitkälänhovi^a

Uhrikivi. 7 kuppia, pyöreitä, Ø 4,5-9cm, syv. 1-4cm, lis. yksi
porausreikä.

Kiven mitat: 210x170cm, kork. n.30cm.

Kivi sijaitsee kivikkoisella niityllä Moinniemelle johtavalta
tieltä n. 20m koilliseen. Merkitty peruskerttaan. Sln mus.
nega 432:25, 26.

30 27.c) Pitkälä, Pitkälänhovi^b

Uhrikivi. 2 kuppia, pyöreitä, Ø 4cm, syv. n.1cm.

Kiven mitat: 370x160cm, kork. 110cm.

Kivi sijaitsee Moinniemelle johtavan tien koillispuolella
kivisellä niityllä, tien ja auton mökin välissä, n.50m tiestä.

31 27.d) Pitkälä, Pitkälänhovi^c

Uhrikivi. 1 kuppi, soikeahko, Ø 7,5x9cm, syv. n.2cm.

Kiven mitat: 430x200cm, kork. n.90cm.

Kivi sijaitsee Moinniemelle johtavan tien koillispuolella
pelolla, n.30m tiestä. Sln mus. nega 432:33.

kohde,

32 27.e) Pitkälä, Pitkälänhovi *d*

Uhrikivi.

Ei voitu tarkastaa inventoinnin yhteydessä. Kts. Leena Lehtisen tarkastuskertomus.

Kivi sijaitsee Moinniemelle johtavan tien lounaispuolella pellolla, n.60m tiestä. Merkitty peruskarttaan.

33 27.f) Moinniemi, Laamalanmäki.

Uhrikivi. 3 kuppia, pyöreitä, matalia, Ø 5cm, 5cm ja 7cm.

Kiven mitat: 250x200cm, kork. n.100cm.

Kivi sijaitsee Moinniemelle johtavan tien lounaispuolella pellolla, n.8m pellon lounaislaidalta. Sln. mus. nega 432:32.

paikantamattomat kohteet:

45 28. Tolvanniemi, Sairainen.
 Löydöt: KM 2880:1 kivikirves, :2 kourutaltan teelmän katkelma
 Mahdollisesti Pk 4211 04 AHOLAHTI tai 4211 05 VARPARANTA
 Sairaisen taloa ei paikannettu. Löydöt viittaavat kivikauti-
 seen asuinpaikkaan. Tolvanniemen kylästä seuraavat (mahdol-
 liset) kivikautiset asuinpaikat, kohteet: 4, 5, 6, (12)

79 29. Haapala.
 Löytö: 20310 tasataltta
 Löydetty Haapalan kylästä, ilman tarkempia löytötietoja.
 Löytäjää Kari Kapasta ei inventoinnin yhteydessä tavoitettu.

30. Haapalahti.

150 Löytö: KM 2677:1 tasataltta
 Löydetty Haapalahden kylästä, ilman tarkempaa löytöpaikkaa.
 Sekundaarinen löytöpaikka (koivun kylkeen isketty).

124 31. Pihlajaniemi.

Löytö: KM 2677:5 kourutaltta
 "Löydetty Pihlajaniemen mailta", ei tarkempia tietoja.

83 32. Varparanta, Jaakonaho.

Löytö: KM 4653 roomalainen raha (vääreännös)
 Pk 4211 05 VARPARANTA
 Jaakonahon taloa ei paikannettu. Mahdollisesti (rekisterinu-
 meron perusteella) nyk. Varparannan vanhainkodin mailta.

paikantamattomat kohteet:

90

33. Kaartila.

Löytö: Savonlinnan museo n:o 2990(?) kivikirves

Löytötiedot: Kaartilan kylä, tila n:o 3 (n. v.1920).

Kaartilan kylässä on rekisterinumeroa 3: peruskarttalehdillä: 4122 09 IKOINNIEMI sekä 4122 12 KULENNOINEN. Esimerkiksi Särkijärven tilan (RN:o 3:30) pellot ovat kivikautisen asuinpaikan kannalta lupaavan näköisiä, mutta olivat paikalla käytäessä kyntämättä - ei tarkastettu.

92

34. Mikkolanniemi.

Löytö: kaksoistaltoa (Mikkolanniemen koulun kok.)

"Löydetty v.1948 Pekka Liimatan omistamalta maatilalta (n:o 8)".

Tilaa ei paikannettu. Mahdollisesti Pk 4122 05 AHVIONSAARI.

97

35. Reaalilyseon kokoelmat.

Esineet: Reaalilyseo n:o 11 kolme kivitaltoa, n:o 13 kaksi taltan kappaletta.

Reaalilyseo = Piispanmäen koulu. Esineistä ei mitään löytötietoja.

87

36. Sääminki.

Löytö: KM 7773:1 reikäkirves

Löydetty Säämingistä - ei muita löytötietoja.

Savonlinna, kiinteät muinaisjäännökset 1. suojelukohteet:

SAVONLINNA 2, Varparanta, Leporanta 13

Kivikautinen asuinpaikka Lk II

Kylä: Varparanta

Tila: Leporanta Rn:o 15:50

Omistaja: Savonlinnan ja Säämingin seurakunnat

Osoite: Kirkkokatu 17; 57100 SAVONLINNA

Pk 4211 05 VARPARANTA

x= 6875 96 y= 435 18 z=n.82,5

Kvartsikeskittymä leirimajan pallokentän etelälaidalla,
yksittäisiä kvartseja tästä n.60m säteeltä.

SAVONLINNA 3, Niittylahti, Kuikkari 14

Kivikautinen asuinpaikka Lk II

Kylä: Niittylahti

Tila: Kuikkari Rn:o 1:71

Omistaja: Laukkanen, Aune E.

Osoite: Niittymäki, 57100 SAVONLINNA

Pk 4211 05 VARPARANTA

x= 6873 64 y= 439 04 z=80-82,5

Löytöjä em. koordinaattipisteestä ainakin 40m säteellä pellolla.
Asuinpaikan laajuudesta tien luoteispuolella ei ole tietoa.

SAVONLINNA ~~4~~, Tolvanniemi, Majalampi

15

Mahdollinen kivikautinen asuinpaikka

Lk II

Kylä: Tolvanniemi

Tila: Majalampi

Rn:o 5:21

Omistaja: Sairanen, Timo Tapani

Osoite: Vironkatu 48 D; 57200 SAVONLINNA

Pk 4211 05 VARPARANTA

x= 6870 03 y= 439 28 z=80-82,5

Löydöt pellon pohjoislaidasta, n.20m säteeltä.

SAVONLINNA ~~5~~, Tolvanniemi, Porrassalmi

16

Mahdollinen kivikautinen asuinpaikka

Lk II

Kylä: Tolvanniemi

Tila:

Rn:o 9:32

Omistajat: Loikkanen Helge, Pentti, Markku ja Attila Mirja

Osoite: Hiihtomäentie 35 A 3, 00800 HELSINKI

Pk 4211 04 AHOLAHTI

x= 6869 85 y= 439 96 z=77,5-80

SAVONLINNA 6, Tolvanniemi, Kelonkangas

17

Kivikautinen asuinpaikka

Lk II

Kylä: Tolvanniemi

Tila: Kelonkangas

Rn:o 9:15

Omistaja: Tynkkynen Erkki Velimies

Osoite: Keloharju; 57310 SAVONLINNA

Pk 4211 07 SAVONLINNA

x= 6869 84 y= 440 39 z=n.82,5

Laajuus tuntematon.

SAVONLINNA 7, Hannolanpelto, Käräänkangas

18

Mahdollinen kivikautinen asuinpaikka

Lk II

Kylä: Hannolanpelto

Tila: Hannolanpelto

Rn:o 1:62

Omistaja: Kosonen Erkki Yrjö J.

Osoite: Hannolanpelto; 57310 SAVONLINNA

Pk 4211 07 SAVONLINNA

x= 6868 10 y= 441 58 z=n.80

Laajuus tuntemoton

SAVONLINNA 9, Tynkkylänjoki, Kylmäniemi II 19

rautakautinen asuinpaikka

Lk I

Kylä: Tynkkylänjoki

Tila: Tynkkylänjoki

Rn:o 1:127

Omistaja: Ikonen Reino

Osoite: Tynkkylänjoen kartano; 57210 SAVONLINNA

Pk 4211 07 SAVONLINNA

x= 6866 40 y= 442 45 z=80-82,5

Löydöt pellolta n.20x20m alalta.

SAVONLINNA 10, Tynkkylänjoki, Tynkkylänjoki 20

kivikautinen asuinpaikka

Lk II

Kylä: Tynkkylänjoki

Tila: Tynkkylänjoki

Rn:o 1:127

Omistaja: Ikonen Reino

Osoite: Tynkkylänjoen kartano; 57210 SAVONLINNA

Pk 4211 07 SAVONLINNA

x= 6866 17 y= 443 12 z=80-82,5

Löytöjä päätieltä kartanoon johtavan tien ja kartanosta rantaan johtavan koivukujan rajaamalta peltoalueelta, korkeuskäyrien 80-82,5 väliltä. Yksittäinen kvartsi alempaa pellolta, koord:
x= 6866 10 y= 443 03 z=77,5-80.

SAVONLINNA ~~12~~, Tolvanniemi, Majakkaniemi 21

kivikautinen asuinpaikka

Lk II

Kylä: Tolvanniemi

Tontti: Pitkäniemenkatu 37

Rn:o 10:15

Omistaja: Savonlinnan kaupunki

Osoite: Olavinkatu 27; 57100 SAVONLINNA

Pk 4211 07 SAVONLINNA

x= 6863 97 y= 442 69 z=n.80

Löytöjä sekä talon perunamaalta, että alempaa, päärakennuksen tienoilta. Maita on siirrelty sekä käännelty tonttia rakennettaessa.

SAVONLINNA ~~13~~, Nojanmaa, Lähteelä, Vedenottamo 22

kivikautinen asuinpaikka

Lk II

Kylä: Nojanmaa

Alue: Sln kaup. vedenottamo

Rn:o 3:26

Omistaja: Savonlinnan kaupunki

Osoite: Olavinkatu 27; 57100 SAVONLINNA

Pk 4211 07 SAVONLINNA

[x= 6861 14 y= 444 80 z=n.85]

x= 6864 07

y= 447 67

z= n-95

M. KOTI 90

Löytöjä Lassilan taloon johtavan tien leikkauksesta n.30-40m matkalla. Tarkempi laajuus tuntematon - voi ulottua luoteessa Lassilan talon (Rn:o 3:24) maalle.

SAVONLINNA 16, Pääskylahti

Kivikautinen asuinpaikka

Lk I

Kaartilanranta IX kaup.osa

Tila:

Rn:o 5:69

Omistaja:

Osoite:

Pk 4211 07 SAVONLINNA

x= 6861 14 y= 444 80 z=85

Etelä-Savon seutukaavaliiton muinaisjäännösluettelossa

Savonlinna 1.

SAVONLINNA 18, Nojanmaa, Hukkataipale

23

Kivikautinen asuinpaikka

Lk II

Kylä: Nojanmaa

Tila:

Rn:o 5:72

Omistaja: Bröms Eenok Kalevi

Osoite: Järvenpääntie; 57230 SAVONLINNA

Pk 4211 10

x= 6860 64 y= 450 18 z=80-82,5

SAVONLINNA ~~22~~, Moinsalmi, Jokiniemi 24

Kivikautinen asuinpaikka

Lk II

Kylä: Moinsalmi

Tila: Kuhaniemi

Rn:o 5:7

Omistaja: Karjalainen Unto Gunnar

Osoite: Rengastie 21; 57710 SAVONLINNA

Tila: Kuhaharju

Rn:o 5:11

Omistaja: Kostiainen Aatos Ensio

Osoite: Keskustie 11; 57210 SAVONLINNA

Tila: Jokiniemi

Rn:o 5:14

Omistaja: Vihavainen Hannes

Osoite: Uimahallinkatu 6 B 20; 57100 SAVONLINNA

Pk 4122 12 KULENNOINEN

x= 6853 39 y= 456 45 z=n.80

Löydöt pääasiassa niemen korkeimman kohdan tienoilta, polulta, tonttien 5:11 ja 5:14 rajalta. Yksi kvartsi niemen kärjestä tontilta 5:7. Arvioitu laajuus: Jokiniemen kärki n.100m matkalta.

SAVONLINNA ~~23~~, Ahvionsaari, Hiianniemi 25

Mahdollinen kivikautinen asuinpaikka

Lk II

Kylä: Ahvionsaari

Tila: Hiianniemi

Rn:o 7:40

Omistajat: Kutvonen Pekka, Aila ja Veli

Osoite: Ruununmaankatu 17 B 18; 48200 KOTKA

Pk 4122 05 AHVIONSAARI

x= 6847 45 y= 431 18 z=80-85

Laajuus tuntematon. Ulottuu mahdollisesti rannassa tonttien 7:34 ja 7:38 puolelle.

SAVONLINNA ~~25~~, Kiilamäki, Kongonsaari, Kongontaipale ²⁶

Kivikautinen asuinpaikka

Lk II

Kylä: Kiilamäki

Tila: Kongonsaari

Rn:o 5

Omistaja: Tiainen Ritva

Osoite: Maistraatinkatu 6 B; 00240 HELSINKI

Pk 4122 08 PIETOLANSAARI

x= 6845 74 y= 445 92 z=n.82,5

Laajuus tuntematon.

SAVONLINNA ~~26~~, Pesolansaari, Mitinhiekanniemi ²⁷

Mahdollinen kivikautinen asuinpaikka

Lk II

Kylä: Pesolansaari

Tila: Pekkala

Rn:o 1:4

Omistaja: Säämingin seurakunta

Osoite: Sääminginkatu 4; 57100 SAVONLINNA

Pk 4122 08 PIETOLANSAARI

x= 6843 26 y= 445 52 z=80-82,5

Laajuus tuntematon.

SAVONLINNA 27.a-f, Pitkälä/Moinniemi

Uhrikiviä 6 kpl

Lk I

Pk 4122 12 KULENNOINEN

a = 28

~~27.a)~~ Pitkälä, Punkalanniemi

Kylä: Pitkälä

Tila: Punkalanniemi

Rn:o 3:11

Omistaja: Finer Erkki Olavi

Osoite: Pitkälä; 57230 SAVONLINNA

x= 6855 28 y= 452 64 z=n.90

3 kuppia

~~27.b=e)~~ Pitkälä, Pitkälänhovi

Kylä: Pitkälä

Tila: Pitkälänhovi

Rn:o 1:10

Omistaja: Finer Aarne Gunnar

Osoite: PPA 1 Pitkälänhovi; 57230 SAVONLINNA

PITKÄLÄNHOVI A

~~27.b)~~ x= 6854 94 y= 453 13 z= 85-87,5 *29*

7 kuppia + 1 porausreikä. Merkitty peruskarttaan.

P-HOVI B

~~27.c)~~ x= 6854 85 y= 453 28 z=n.87,5 *30*

2 kuppia

P-HOVI C

~~27.d)~~ x= 6854 74 y= 453 44 z=n.90 *31*

1 kuppi

P-HOVI D

~~27.e)~~ x= 6854 83 y= 453 10 z=90 *32*

Merkitty peruskarttaan. (Ei tarkastettu inventoinnin yhteydessä.)

Kts. Leena Lehtisen tark. kertomus.)

SAVONLINNA ~~27.f~~ Moinniemi, Laamalanmäki 33

Uhrikivi, 3 kuppia

Lk I

Kylä: Moinniemi

Tila: Laamalanmäki

Rn:o 1:111

Omistaja: Luukkanen Arvi Albin

Osoite: PPA Laamalanmäki; 57230 SAVONLINNA

Pk 4122 12 KULENNOINEN

x= 6854 53 y= 453 54 z=n.87,5

1. Pääskylahdi
2. Ikonniemen Linnavuori
3. Mikonkivi
4. Monola a
5. Monola b
6. Juvola
7. Iinmola a
8. Iinmola b
9. Monola c

**ESIHISTORIALLISET
SUOJELUKOHTEET
ja irtolöydöt**

▲ I luokan kohde

● II - - -

x kiinteä muinais-
jäännäös

o irtolöytö

ETELÄ-SAVON SEUTUKAAVAVALIHTO

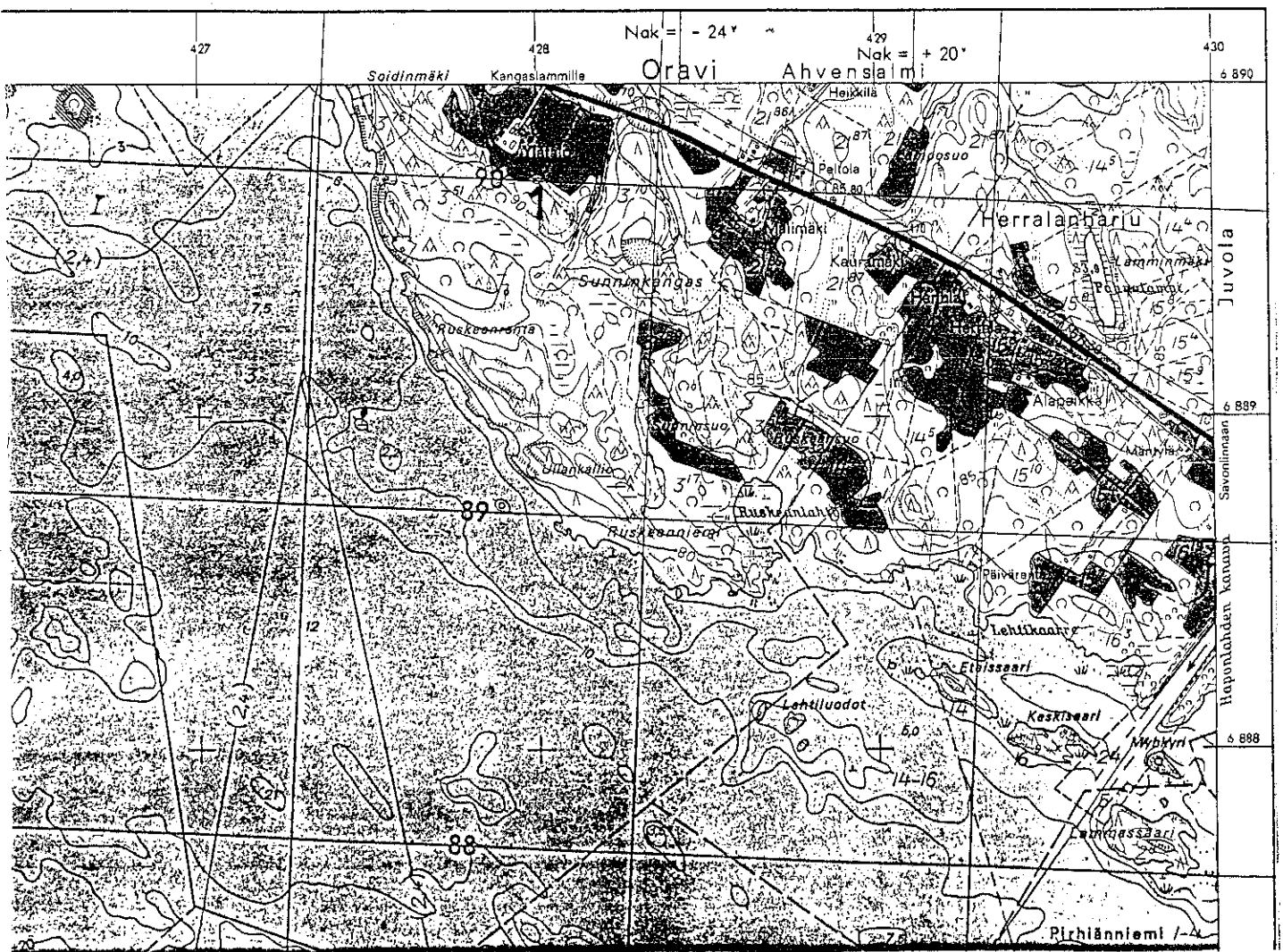
10 km

inventointikohteet



Kohde 1

Pk 4211 03 LINNANSAAREN KANSALLISPUISTO



Kohde 2

Pk 4211 05 VARPARANTA

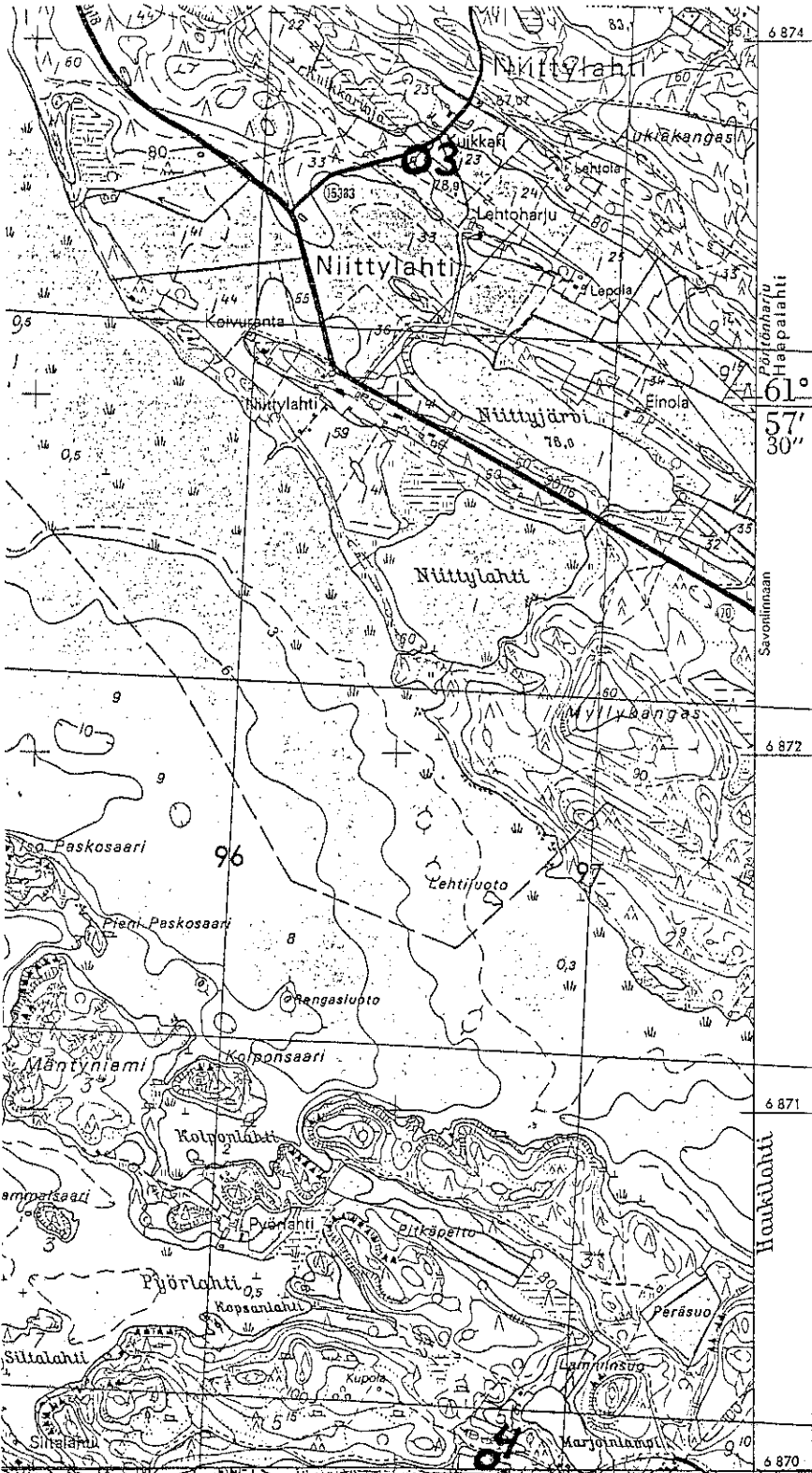


6880

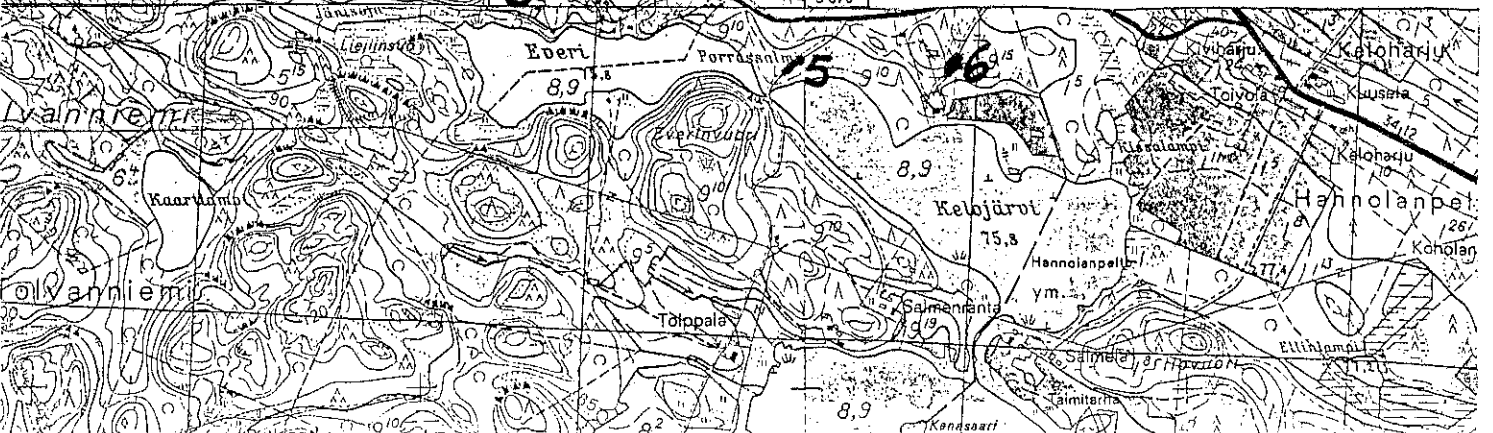
6878

6876

Pk 4211 05 VARPARANTA

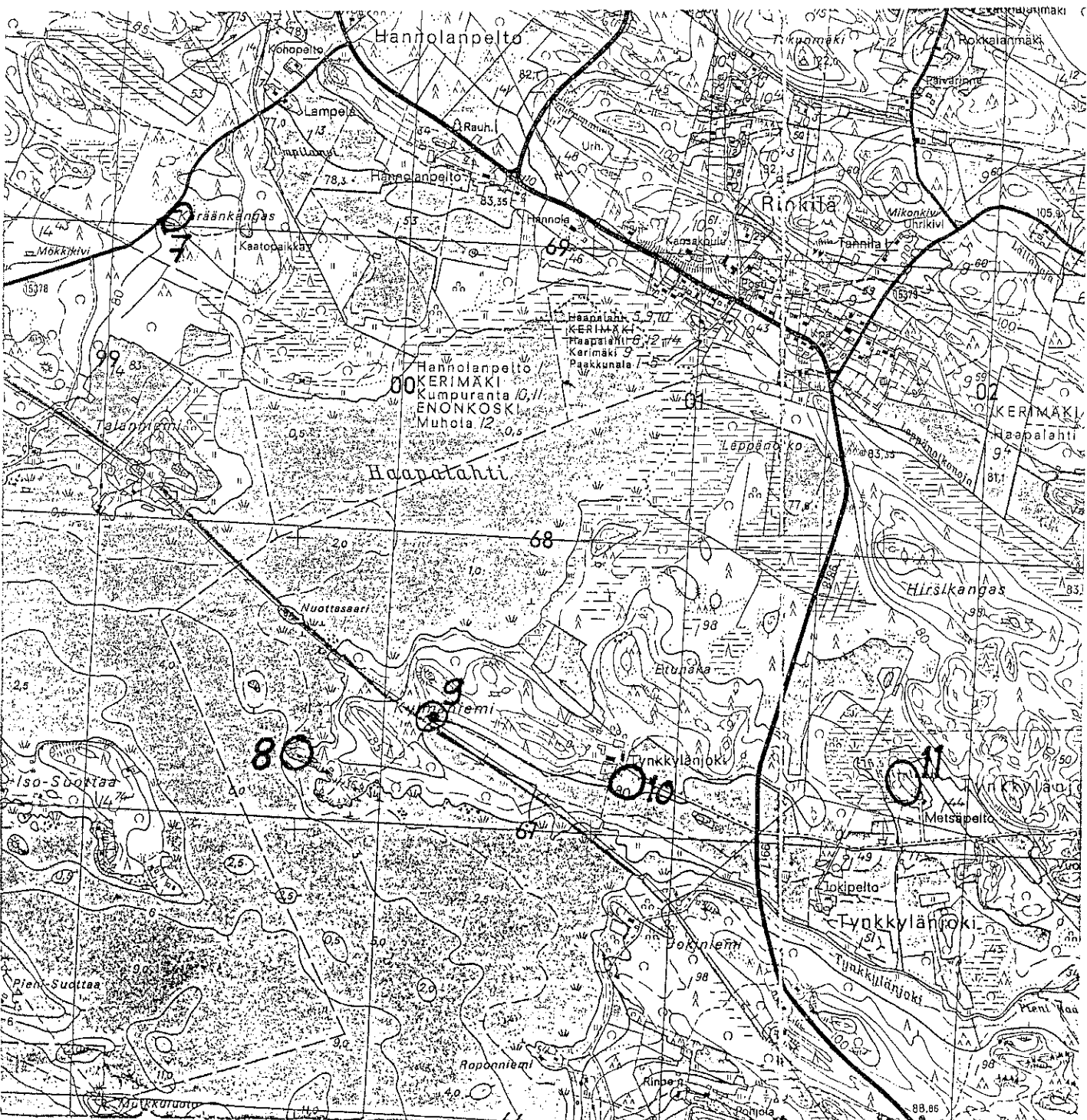


Pk 4211 07 SAVONLINNA



Kohteet 7, 8, 9, 10, 11

Pk 4211 07 SAVONLINNAN



6868

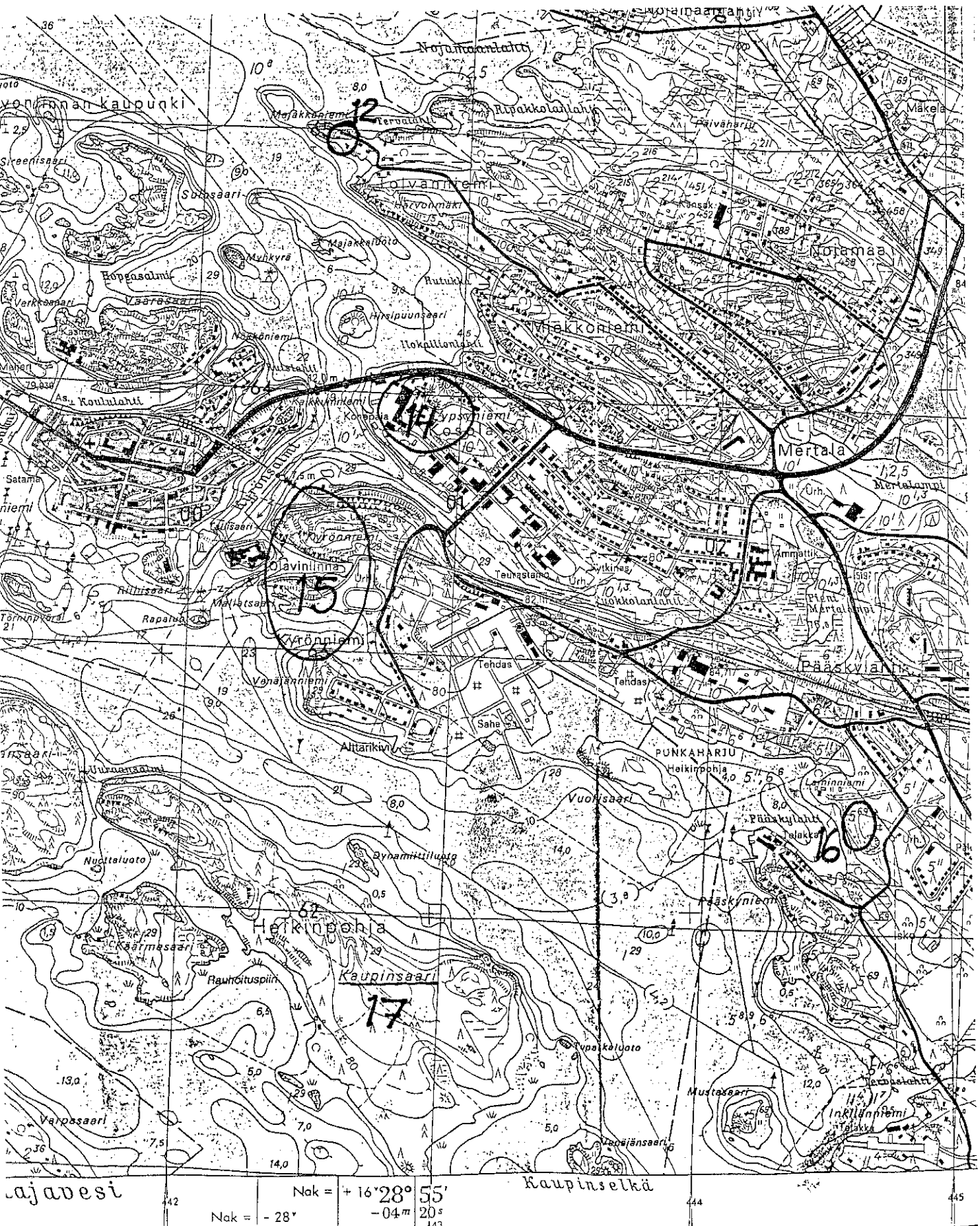
6866

442

444

Kohteet 12, 14, 15, 16, 17

Pk 4211 07 SAVONLINNA



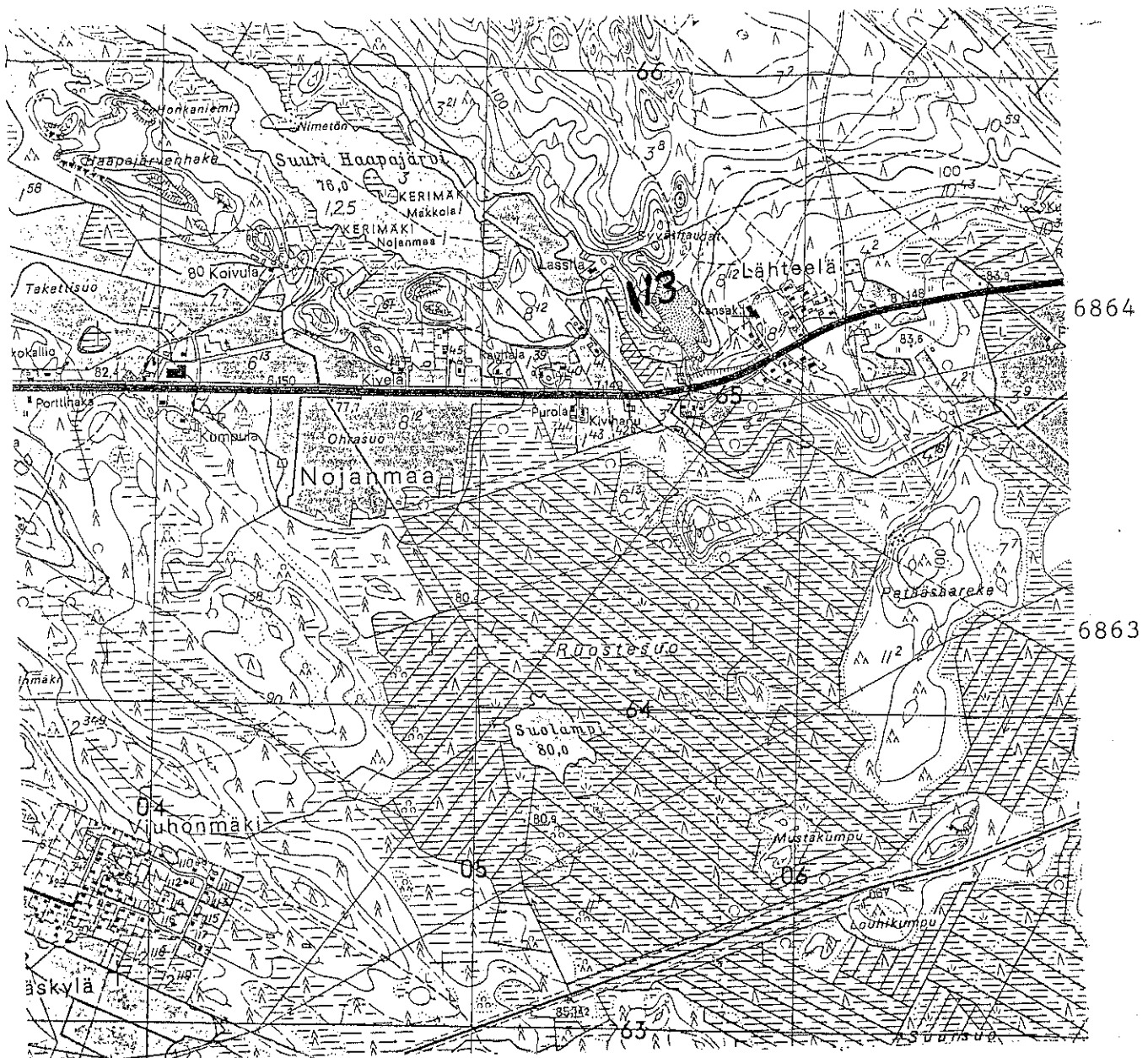
6864

6862

Kohde 13

Pk 4211 07 SAVONLINNA

(kartta vanhentunut - Lassilaan johtavaa tietä ei merkitty)



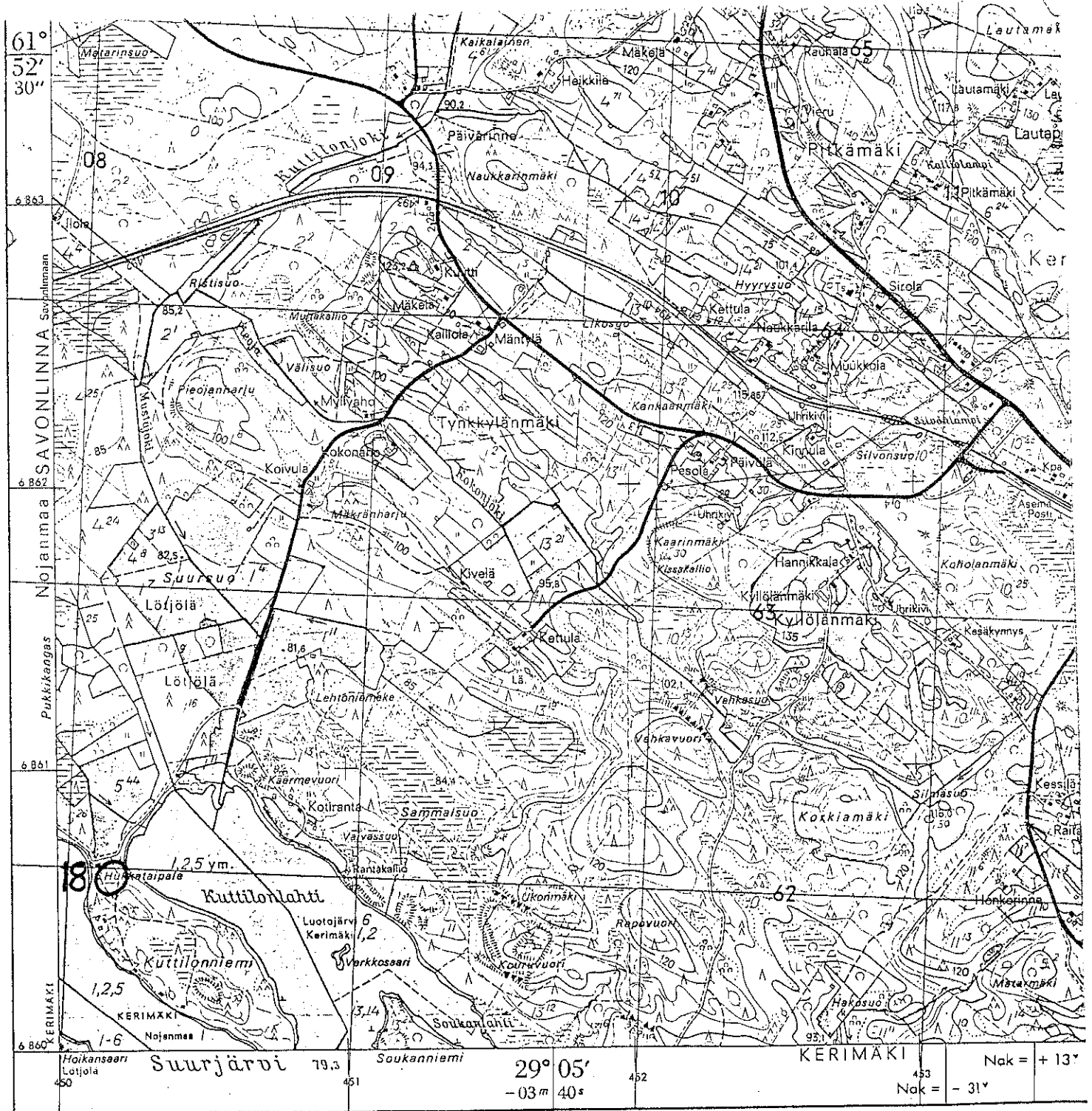
446

448

Kohde 18

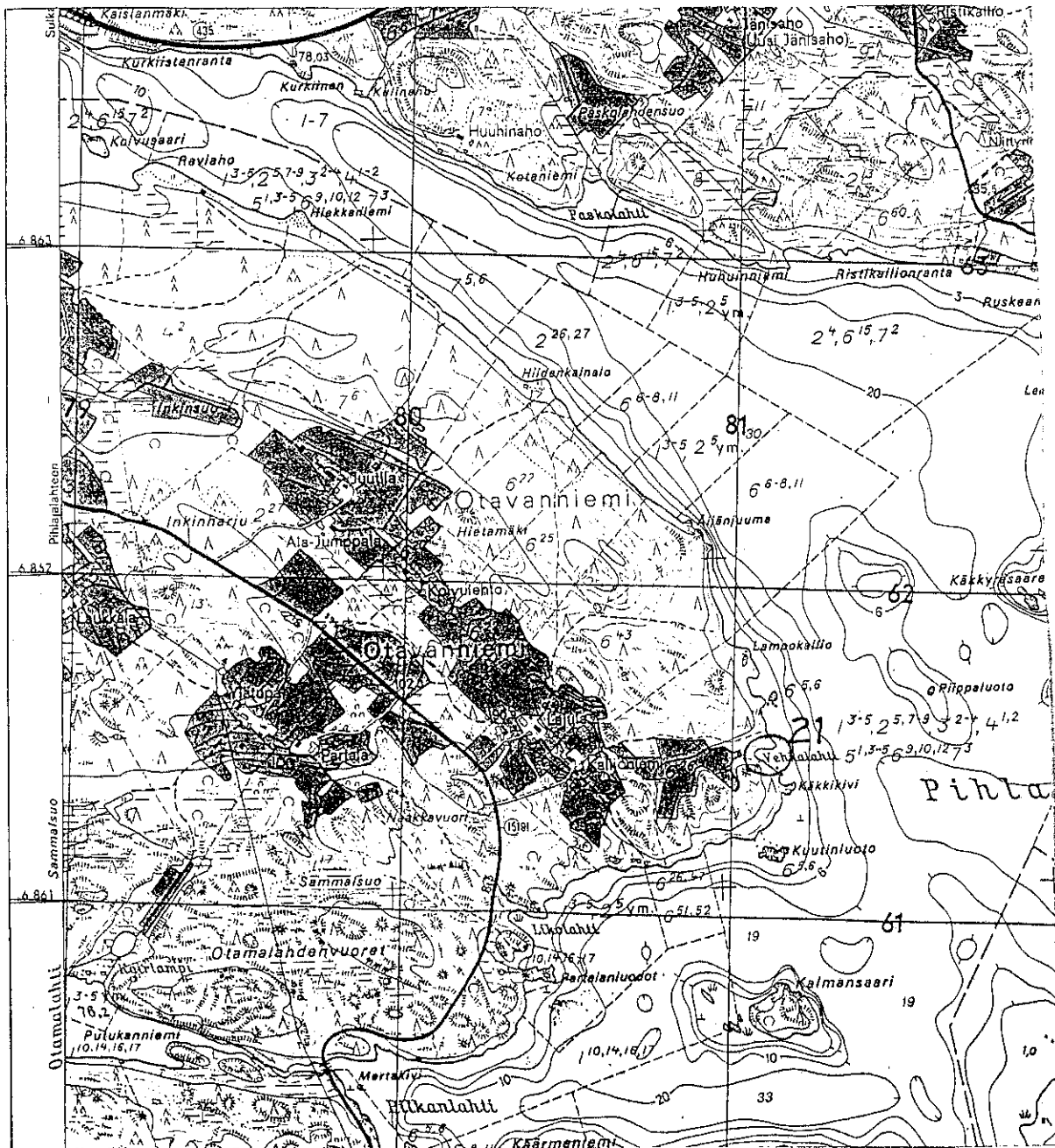
Pk 4211 10

(Kartta vanhentunut)



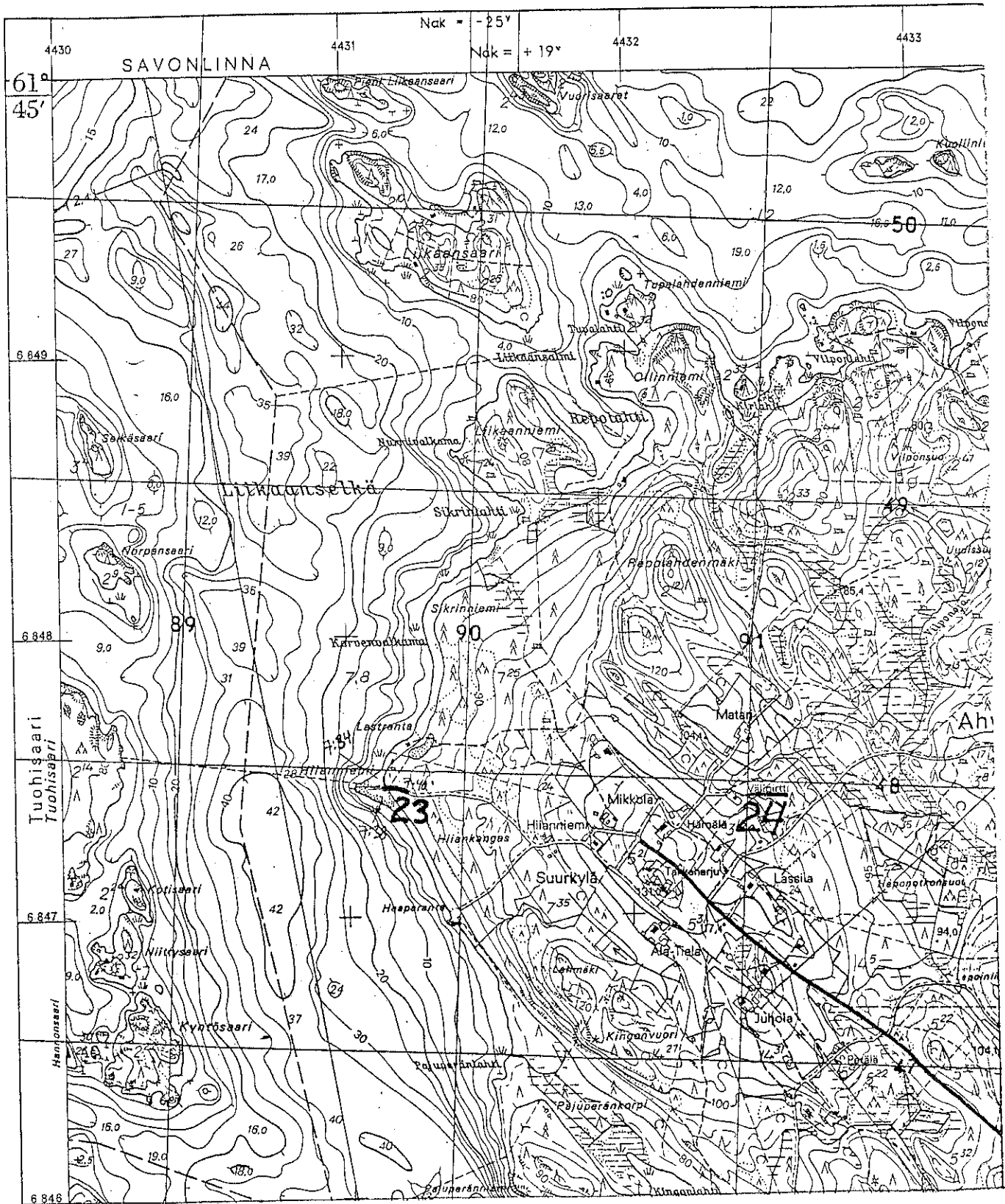
Kohde 21

Pk 4211 01 KALLISLAHTI



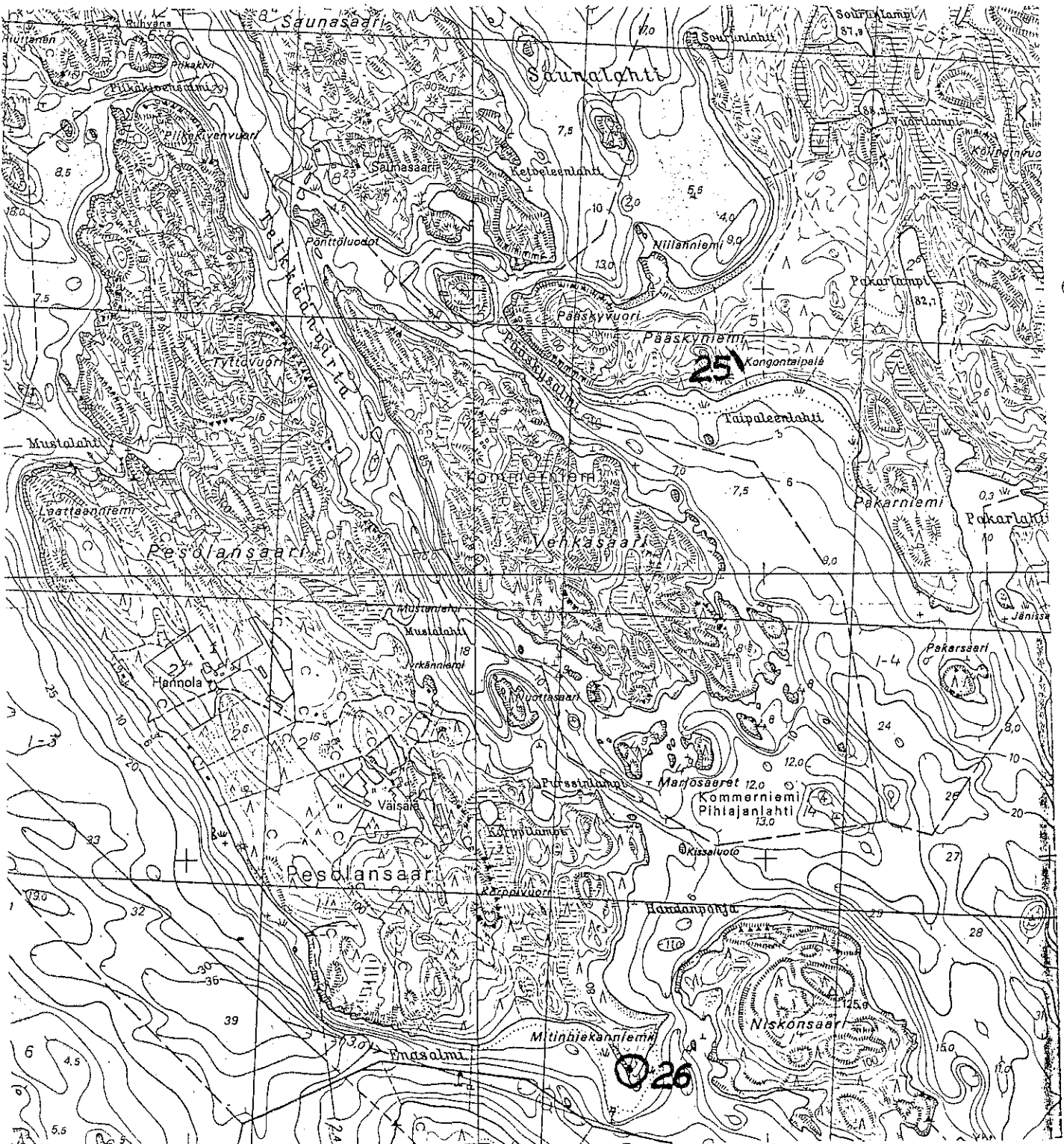
Kohteet 23, 24

Pk 4122 05 AHVIONSAARI



Kohteet 25, 26

Pk 4122 08 PIETOLANSAARI



6846

6845

6844

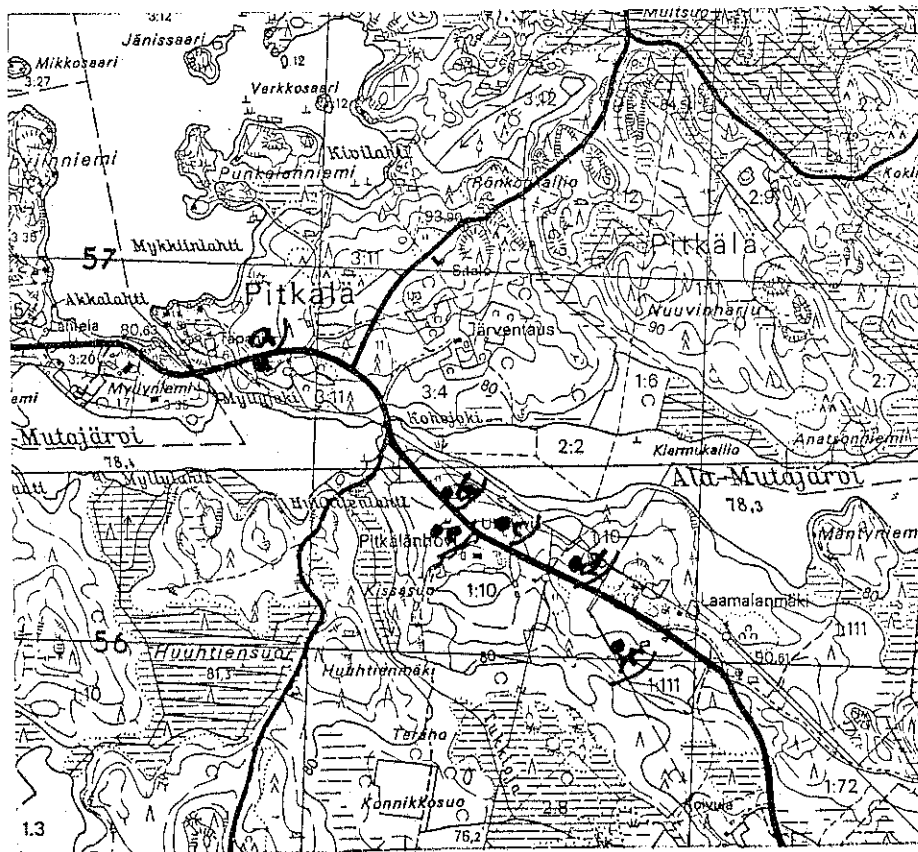
444

445

446

Kohteet 27 a-f

Pk 4122 12 KULENNOINEN



6856

6855

6854

452

453

454

Savonlinnan Asuinyöngin muinaisjäännös-
inventointi, elokuu 1988

Inventointikuvat:

MV-negatiivit: Savonlinnan museo, kuva-arkisto 432:1-33.

Kuvaaja: Timo Sepänmaa

432:

1. SAVONLINNA ~~16~~, Pääskylahti.

Kivikautinen asuinpaikka. Hiekkamonttu. Kuv. luoteeseen.

2. SAVONLINNA ~~16~~, Pääskylahti.

Kivikautinen asuinpaikka. Taustalla hiekkamonttu. Kuv. pohjoiseen.

3. SAVONLINNA ~~16~~, Pääskylahti.

Kivikautinen asuinpaikka. Hiekkakangasta. Kuv. koilliseen.

4. SAVONLINNA ~~15~~, Kyrönsalmen itäranta.

Kivikautinen irtolöytöpaikka. Tarkkaa löytöpaikkaa ei tunneta.

Oikealla Kyrönniemeä. Kuv. länteen.

5. SAVONLINNA ~~18~~, Nojanmaa, Lähteelä, Vedenottamo.

Kivikautinen asuinpaikka. Tienleikkausta, jossa asuinpaikka-
löytöjä. Kuv. pohjoiseen.

6. SAVONLINNA ~~18~~, Nojanmaa, Lähteelä, Vedenottamo.

Kivikautinen asuinpaikka. Tienleikkausta asuinpaikan kohdalla.

Kuv. kaakkoon.

7. SAVONLINNA ~~19~~, Tynkkylänjoki, Kylmäniemi II.

Rautakautinen asuinpaikka pellolla sähkölinjan ja oikealle
kaartavan kärrypolun välissä. Kuv. luoteeseen.

432:

19
8. SAVONLINNA ~~18~~, Tynkkylänjoki, Kylmäniemi II.

Rautakautinen asuinpaikka kuvan keskellä pellolla. Kuv. koilliseen.

20
9. SAVONLINNA ~~18~~, Tynkkylänjoki, Tynkkylänjoki.

Kivikautinen asuinpaikka pellon ylälaidassa. Taustalla Tynkkylänjoen kartano. Kuv. pohjoiseen.

20
10. SAVONLINNA ~~10~~, Tynkkylänjoki, Tynkkylänjoki.

Kivikautinen asuinpaikka. Kuv. samasta paikasta kuin ed. pohjois-koilliseen.

20
11. SAVONLINNA ~~18~~, Tynkkylänjoki, Tynkkylänjoki.

Kivikautinen asuinpaikka. Taustalla keskellä Tynkkylänjoen kartano. Kuv. luoteeseen.

25
12. SAVONLINNA ~~23~~, Ahvionsaari, Hiianniemi.

Mahdollinen kivikautinen asuinpaikka. Kuv. itään.

25
13. SAVONLINNA ~~23~~, Ahvionsaari, Hiianniemi.

Mahdollinen kivikautinen asuinpaikka. Kuvattu itään Hiianniemen venelaiturilta.

17
14. SAVONLINNA ~~18~~, Tolvanniemi, Kelonkangas.

Kivikautinen asuinpaikka. Kvartsit KM 24429:1 poimittu tien pinnasta kuvan etualan ja taustalla oikealla näkyvän suuren kiven väliltä. Kuv. etelälounaaseen.

17
15. SAVONLINNA ~~18~~, Tolvanniemi, Kelonkangas.

Kivikautinen asuinpaikka. Kuv. pohjois-koilliseen.

432: 15

16. SLN ~~14~~, Tolvanniemi, Majalampi.

Mahdollinen kivikautinen asuinpaikka. Kvartsit ja palaneet luut
KM 24427:1-2 poimittu kynnetyiltä pellolta kuvan vas. reunassa.
Kuv. itäkaakkoon.

15
17. SLN ~~14~~, Tolvanniemi, Majalampi.

Mahdollinen kivikautinen asuinpaikka. Kuv. kauempaa kuin ed.
itäkaakkoon.

16
18. SLN ~~14~~, Tolvanniemi, Porrassalmi.

Mahdollinen kivikautinen asuinpaikka. Kvartsit KM 24428 poi-
mittu tien pinnasta kuvan etualalta. Kuv. koilliseen.

16
19. SLN ~~14~~, Tolvanniemi, Porrassalmi.

Mahdollinen kivikautinen asuinpaikka. Kuv. samalta paikalta
kuin ed. itäkoilliseen.

34
20. SLN, Tynkkylänjoki, Rn:o 1:49.

SW 34

Uhrikivi, 2 kuppia. Kts. Leena Lehtisen tark.kertomus.
Kuva tärähtänyt.

21. SLN, Tynkkylänjoki, Rn:o 1:49. SW 34

Uhrikivi, sama kuin ed. Kuv. länteen.

22. SLN, Tynkkylänjoki, Rn:o 1:49. SW 34

Uhrikivi, sama kuin ed. Kuv. koilliseen.

432: 28

23. SLN ~~23~~.a) Pitkälä, Punkalanniemi.

Uhrikivi, 3 kuppia.

28

24. SLN ~~24~~.a) Pitkälä, Punkalanniemi.

Uhrikivi, sama kuin ed, kuvan vas. laidassa. Taustalla Punkalanniemen päärakennus. Kuv. kaakkoon.

29

25. SLN ~~25~~.b) Pitkälä, Pitkälänhovi.

Uhrikivi, 7 kuppia + 1 porausreikä (viim.main. erottuu tummempana).

29

26. SLN ~~26~~.b) Pitkälä, Pitkälänhovi.

Uhrikivi, sama kuin ed, niityllä vasemmalla, sähkölinjan alla. Oikealla Pitkälänhovin päärakennus. Kuv. kaakkoon.

21

27. SLN ~~27~~, Tolvanniemi, Majakkaniemi.

Kivikautinen asuinpaikka. Kourutaltan (Sln mus. n:o ?) löytäjä Eero Pulkkinen seisoo kuvan keskellä esineen löytöpaikalla. Vas. asuinrakennuksen luoteisnurkkaus. Kvartsi KM 24433:3 löytynyt kuvan etualalta talon kulman ja kuivaustelineen väliltä. Kuv. lounaaseen.

21

28. SLN ~~28~~, Tolvanniemi, Majakkaniemi.

Kivikautinen asuinpaikka. Taustalla vas. pensaiden takana perunamaa, josta löytyi kvartseja ja palanutta luuta (KM 24433:1-2). Kuv. asuinrakennuksen edestä luoteeseen.

432:

18

29. SLN ~~4~~, Hannolanpelto, Käräänkangas.

Mahdollinen kivikautinen asuinpaikka. Saviastianpala KM 24430 kuvan oikean reunan kohdalta metsän reunasta, hiekanottopaikan leikkauksesta. Kuv. koilliseen.

30. SLN, Kommerniemi, Lapinsaari, Virranniemi.

SLN 41

Mahdollinen lapinraunio. Kts. Leena Lehtisen tark.kertomus.

Kuv. pohjoiskoilliseen.

31. SLN, Kommerniemi, Lapinsaari, Virranniemi.

SLN 41

Mahdollinen lapinraunio. Sama kuin ed. Etualalla rajamerkki, taustalla rannassa "lapinraunio". Kuv. pohjoisluoteeseen.

33

32. SLN ~~27.f~~) Moinniemi, Laamalanmäki.

Uhrikivi, 3 kuppia (liiduttu).

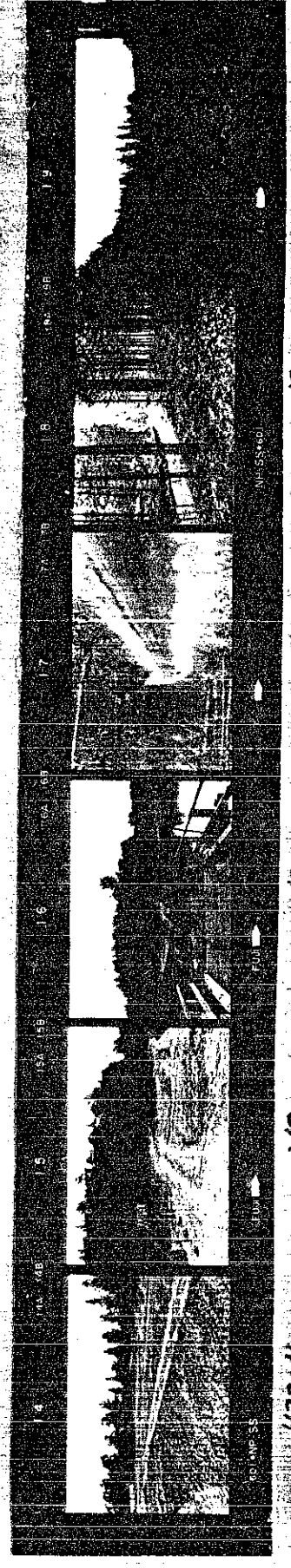
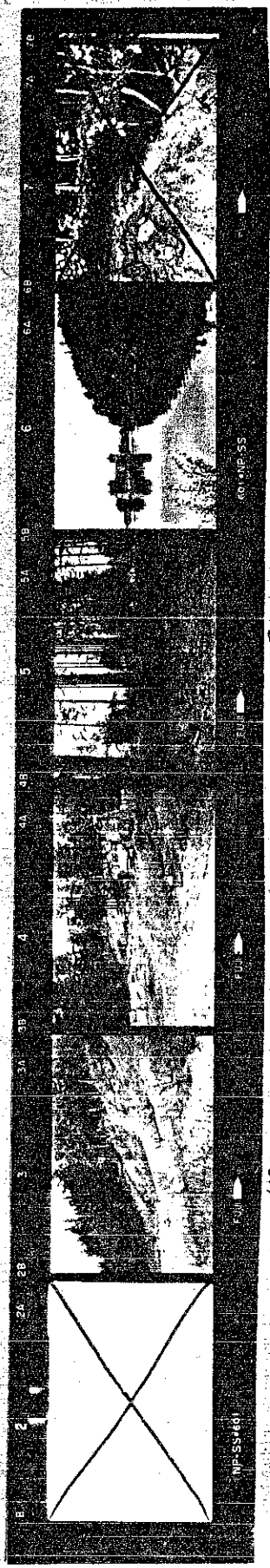
31

33. SLN ~~27.d~~) Pitkälä, Pitkälänhovi.

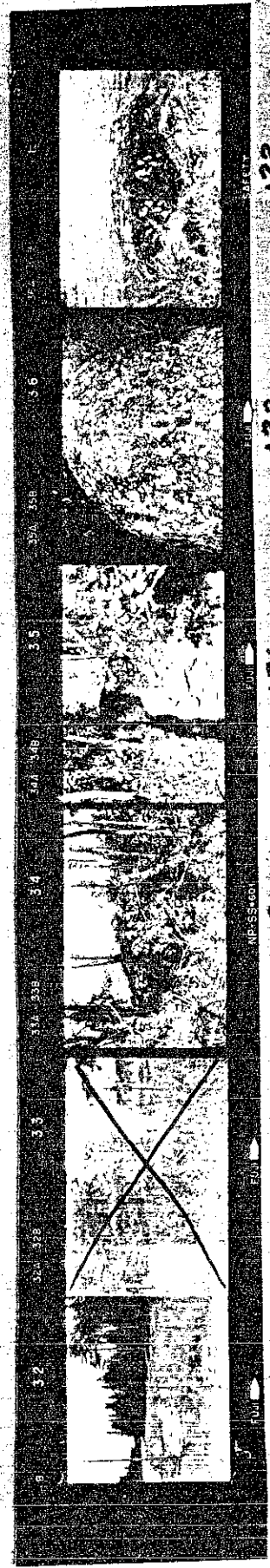
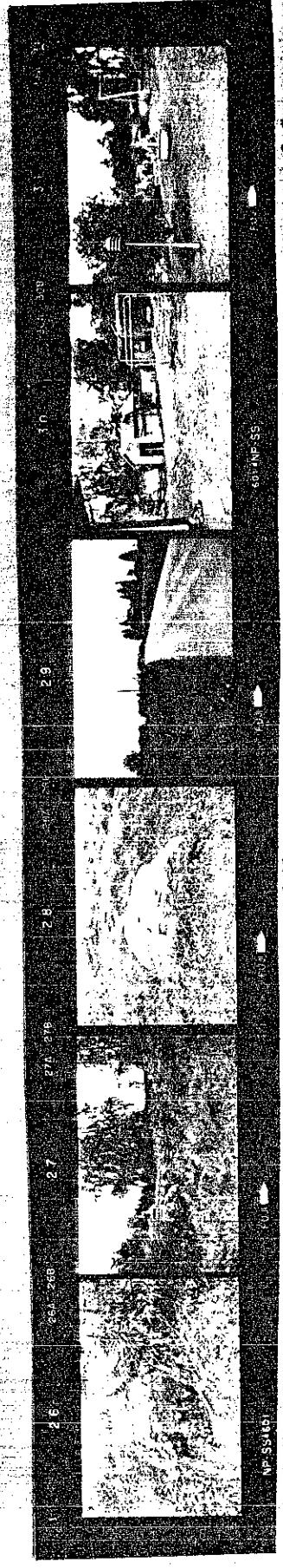
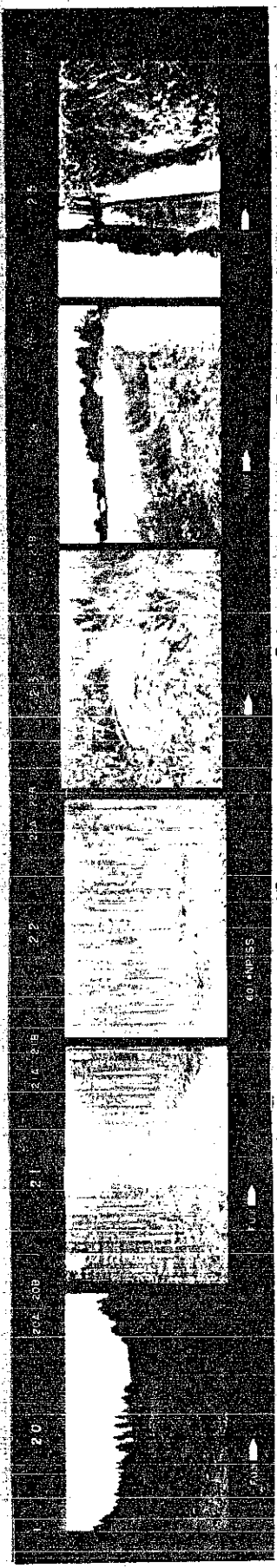
Uhrikivi, 1 kuppi (liiduttu). Kuv. lounaaseen.

SAVONLINNAN, INVENTOINTI 1988

PINNAKKAISVEDOKSET MU-NEGATIIVEISTA SLN MUSEO 432:1-16



SAVONLINNAN, INVENTOINTI 1988
PINNAKKAISVEDOKSET MV-NEGATIIVEISTA SLN MUSEO 432:17-33



T. SEPÄNMAA -88

Savonlinna

<u>KM N:o</u>	<u>löytö</u>	<u>löytöpaikka (kylä, tila/paikka)</u>	<u>kohde</u>	<u>paik.tarkk.</u>
1355	kourutaltta	Tynkkylänjoki, Tynkkylänjoki	9/10	3
2677:1	tasataltta	Haapalahti	30	5-
2677:2	tasataltta	Kyrönsalmen itäranta	15	4
2677:5	kourutaltta	Pihlajaniemi	31	5-
2677:6	2 reikäkiveä	Kaupin saari	17	4
2880:1	kivikirves	Tolvanniemi, Sairainen	28	5-
2880:2	kourutaltta	" "	"	"
3025:2	kourutaltta	Pirhiänniemi, Mielonen	19	4
4653	roomal. raha	Varparanta, Jaakonaho	32	5-
7773:1	reikäkirves	Sääminki	36	0
8690:1-4	kivik. asp.löyt.Pääskylähti		16	1
8787:1-126	" kaiv.löyt.	"	"	"
9085:1-161	" "	"	"	"
9185	kivik. asp.löyt."	"	"	"
11363	riipushioin	Tynkkylänjoki, Ikonen	9/10	3
11591	tasataltta	Kallislahti, Miehiikköjärvi	20	2-
14213	pohjal. kirves	Otavaniemi, Kallioniemi	21	2
20309	primit. kirves	Ahvensalmi, Ylätalo	1	1-
20310	tasataltta	Haapala	29	5-
21582	hioin	Suurkylä, Välipirtti	24	2-

Savonlinna

Savonlinnan

museo

<u>n:o</u>	<u>löytö</u>	<u>löytöpaikka (kylä, tila/paikka)</u>	<u>kohde</u>	<u>paik.tarkk.</u>
2990 (?)	kivikirves	Kaartila	33	5-
2994 (?)	nuolenkärki	Miekkoniemi	14	4
3000	nastasolki	Tynkkylänjoki, Kylmäniemi	8	1-
	kourutaltta	Tolvanniemi, Majakkaniemi	12	1

Savonlinnan

reaalilyseo

11	3 kivitalttaa		35	0
13	2 taltan kappal.		"	"

Haapalahden

koulu	kourutaltta	Tynkkylänjoki, Päivärinne	11	2
-------	-------------	---------------------------	----	---

Mikkolanniemen

koulu	kaksoistaltta	Mikkolanniemi	34	5-
-------	---------------	---------------	----	----

Kuopion

museo	keramiikkaa	Pääskylähti	16	1
-------	-------------	-------------	----	---

Savonlinna

inventointilöydöt -88

<u>KM n:o</u>	<u>löytö</u>	<u>löytöpaikka (kylä, tila/paikka)</u>	<u>kohde</u>
24425:1-2	kvartsia	Varparanta, Leporanta	2
24426:1-2	keramiikkaa, kvartsia	Niittylahti, Kuikkari	3
24427:1-2	kvartsia, pal. luuta	Tolvanniemi, Majalampi	4
24428	kvartsia	Tolvanniemi, Porrassalmi	5
24429:1-2	kvartsia	Tolvanniemi, Kelonkangas	6
24430	keramiikkaa	Hannolanpelto, Käräänkangas	7
24431:1-4	keram, kvartsia, pal.luuta	Tynkkylänjoki, Kylmäniemi	9
24432:1-4	keram?, kv, pal.luuta	Tynkkylänjoki, Tynkkylänjoki	10
24433:1-3	kvartsia, pal. luuta	Tolvanniemi, Majakkaniemi	12
24434:1-3	keram, kvartsia, pal.luuta	Nojanmaa, Lähteelä, Vedenottamo	13
24435:1-4	kvartsia, pal.luuta	Nojanmaa, Hukkataipale	18
24436:1-2	kvartsia	Moinsalmi, Jokiniemi	22
24437	kvartsia	Ahvionsaari, Hiianiemi	23
24438	kvartsia	Kiillämäki, Kongontaipale	25
24439:1-2	kvartsia	Pesolansaari, Mitinhiekanniemi	26

Paikantamistarkkuus, selitykset:

- 1 löytö paikannettu (kartalla) tarkasti, vähintään
n. 20m tarkkuudella
- 2 löytö paikannettu n. 200m tarkkuudella
- 3 paikannettu talo, jonka mailta löytö tehty
- 4 löytö paikannettu n.1km tarkkuudella
- 5 tunnetaan vain kylä, jonka mailta löytö tehty
- paikalla ei käyty inventoinnin yhteydessä

Huomautus:

Seuraavat Savonlinnan (Säämingin) kivikauden lappuluettelossa mainitut löydöt ovat nyk. Punkaharjun alueelta:

KM 2677:4

KM 11250

KM16497

Rauman seminaarin kok. (Sln mus?) 1 esine