

INARI, SODANKYLÄ

# Kulttuuriperintökohteiden inventointi 2010

## Hammastunturin erämaa-alue



# KUVAILELEHTI

JULKAISIJA	Metsähallitus	JULKAISUAIKA
TOIMEKSIANTAJA		HYVÄKSYMISPÄIVÄMÄÄRÄ
LUOTTAMUKSELLISUUS	Julkinen	DIAARINUMERO 5991/41/2010
SUOJELUALUETYYPPI/ SUOJELUOHJELMA		
ALUEEN NIMI	Hammastunturin erämaa-alue	
NATURA 2000 -ALUEEN NIMI JA KOODI	SCI: FI 130 0203	
ALUEYKSIKKÖ	Lapin luontopalvelut	
TEKIJÄ(T)	Pirjo Rautiainen, Sami Viljanmaa	
JULKAISUN NIMI	Kulttuuriperintökohteiden inventointi 2010, Hammastunturin erämaa-alue	
TIIVISTELMÄ	<p>Metsähallituksen Lapin luontopalvelut on valmistelemassa Hammastunturin erämaa-alueelle hoito- ja käyttösuunnitelman päivitystä, ja sen tausta-aineistoksi tehtiin erämaa-alueen tietyissä osissa kulttuuriperintökohteiden inventointi.</p> <p>Inventoinnin tarkoituksena oli kartoittaa ja dokumentoida esihistoriallisen ja historiallisen ajan muinaisjäännökset, löytöpaikat ja rakenteet. Inventointi tehtiin kesä-syyskuussa 2010 ja inventoijina olivat arkeologit Pirjo Rautiainen ja Sami Viljanmaa.</p> <p>Inventoinnissa löydettiin/tarkastettiin 10 kivikautista tai varhaismetallikautista asuinpaikkaa, neljä löytöpaikkaa, kolme muinaisjäännösryhmää, 17 pyyntikuoppakohdetta, kaksi asuinkenttää, 11 kämpän rauniota, kaksi kullankaivuualuetta, neljä kämppääluetta sekä viisi muuta historiallista kohdetta. Tarkastettujen lisäksi Hammastunturin erämaa-alueelta tunnetaan useita muitakin kulttuuriperintökohteita. Tarkastettu pinta-ala on vain murto-osa erämaa-alueen 150 000 hehtaarista.</p>	
AVAINSANAT	Esihistoria, historia, kullankaivuu, muinaisjäännökset, savottahistoria	
MUUT TIEDOT		
SARJAN NIMI JA NUMERO		
ISSN		ISBN (NIDOTTU) ISBN (PDF)
SIVUMÄÄRÄ	263 s.	KIELI
KUSTANTAJA		PAINOPAIKKA
JAKAJA	Metsähallitus, luontopalvelut	HINTA

Tutkimuskohteen koko nimi	Hammastunturin erämaa-alue
Kunta	Inari, Sodankylä
Tutkimuksen laji	Kulttuuriperintökohteiden inventointi
Maanomistaja	Valtio
Kenttätyöjohtaja	Pirjo Rautiainen
Tutkitun alueen laajuus	5000 ha
Tutkimuksen kustantaja	Metsähallitus, Lapin luontopalvelut
Löydöt	KM 38650-38657
Kuvatallenteet	Kuvat on tallennettu Metsähallituksen arkistoon. Tekijänoikeus kuviin on Metsähallituksella.
Aikaisemmat tutkimukset ja tarkastuskäynnit	Aarni Erä-Esko 1981 Jussi-Pekka Taavitsainen 1981 Esa Suominen 1984 Taisto Karjalainen 1999, 2008
Inventointikertomuksen sivumäärä	263 s.
Alkuperäisen tutkimuskertomuksen säilytyspaikka ja kopioiden säilytyspaikat	Metsähallituksen arkisto

# Sisällys

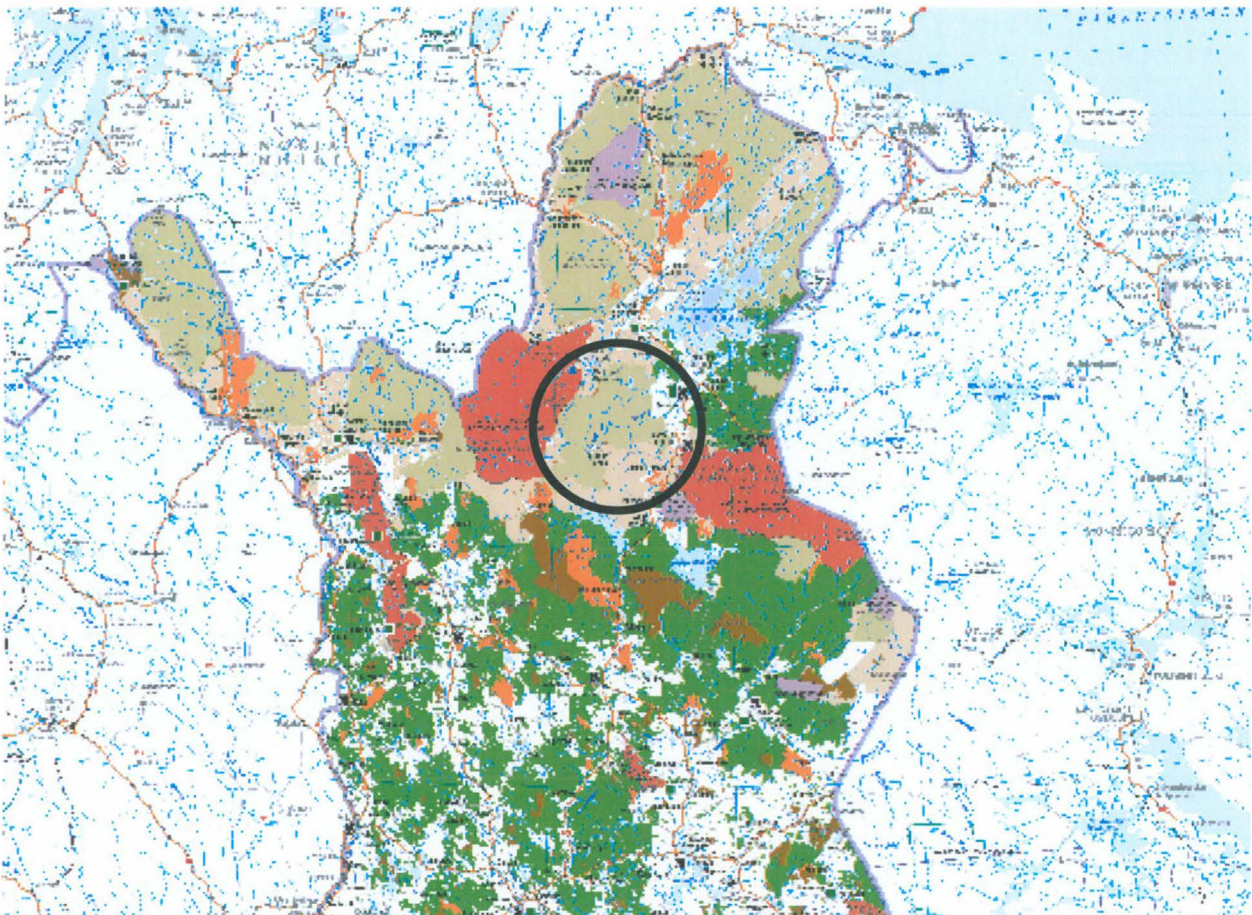
1 Johdanto.....	6
2 Alueen maisema, luonto sekä kallio- ja maaperä .....	8
3 Aikaisemmat tutkimukset sekä alueen esihistoria ja historia .....	9
3.1 Aikaisemmat tutkimukset .....	9
3.2 Alueen esihistoria ja historia .....	9
4 Tulosten tarkastelu ja johtopäätökset .....	10
4.1 Kulttuuriperintökohteiden suojelu erämaa-alueella .....	10
4.2 Kiinteät muinaisjäännökset ja löytöpaikat .....	11
4.2.1 Pyyntikuopat.....	11
4.2.2 Asuinpaikat ja löytöpaikat.....	11
4.2.3 Kullankaivuuseen liittyvät kohteet.....	11
4.2.4 Muut muinaisjäännöksiksi luokitellut kohteet .....	11
4.3 Muut kohteet .....	11
4.3.1 Savottakohteet .....	11
4.3.2 Kullankaivuuseen liittyvät kohteet.....	12
4.3.3 Muut kohteet.....	12
5 Kohdetiedot .....	16
5.1 Kiinteät muinaisjäännökset ja löytöpaikat .....	16
5.1.1 Hammasjoen suu .....	16
5.1.2 Nulkkamukka pohjoinen .....	19
5.1.3 Vaskispää kaakko .....	22
5.1.4 Ritakoski.....	25
5.1.5 Hentansuvanto .....	27
5.1.6 Akulahti 1 .....	31
5.1.7 Akulahti 3 .....	34
5.1.8 Akulahti 4 .....	37
5.1.9 Akuniemi .....	40
5.1.10 Akuniemi 2 .....	43
5.1.11 Kaapinniemi.....	46
5.1.12 Kaapinniemi 2.....	48
5.1.13 Jakujärvi 1 .....	51
5.1.14 Syväjärvi länsi .....	55
5.1.15 Jakujärvi 2 .....	60
5.1.16 Syväjärvi etelä.....	64
5.1.17 Siika-Suivakkojärvi .....	71
5.1.18 Kumminkotamaa .....	79
5.1.19 Paltsanrepimälammet.....	84
5.1.20 Suáviljavri itä .....	89
5.1.21 Akulahti 2 .....	91
5.1.22 Koppelovaaranlampi 1.....	99
5.1.23 Koppelovaaranlampi 2.....	102
5.1.24 Lövgreninoja.....	105
5.1.25 Haukilampi lounas .....	108
5.1.26 Ainikkalammet.....	113
5.1.27 Appisjärvi etelä.....	117
5.1.28 Syväjärven lompolo .....	128
5.1.29 Aittajärvi 1 .....	132

5.1.30 Aittajärvi 2 .....	136
5.1.31 Aittajärvi 3 .....	142
5.1.32 Aittajärvi 4 .....	144
5.1.33 Ylempi Karppiskantamajärvi .....	147
5.1.34 Kirakkajoki länsiranta .....	153
5.1.35 Puolukkavellilampi .....	156
5.1.36 Lievatája .....	159
5.1.37 Akuniemi 3 .....	162
5.1.38 Kaapin kenttä .....	165
5.1.39 Appissuvanto .....	169
5.1.40 Sotajoen suupankki .....	172
5.2 Muut kulttuuriperintökohteet .....	175
5.2.1 Hammastunturi pohjoinen .....	175
5.2.2 Hammastunturi autiotupa .....	178
5.2.3 Tirkkososen pihapiiri .....	182
5.2.4 Kirakkajoki 2 .....	188
5.2.5 Kirakkajoki itäranta 1 .....	194
5.2.6 Kirakkajoki itäranta 2 .....	197
5.2.7 Kirakkajärvi itä .....	201
5.2.8 Kirakkajärvi länsi .....	206
5.2.9 Syväjärvi koillinen .....	209
5.2.10 Ylimmäiset lompolat länsi .....	214
5.2.11 Iisalmenvaara pohjoinen .....	217
5.2.12 Korhosenkoski .....	220
5.2.13 Liljeqvistin ruoppaaja .....	223
5.2.14 Lihrin muistomerkki .....	226
5.2.15 Pahaojan Kultala .....	229
5.2.16 Pahaojan höyrykone .....	237
5.2.17 Moberginon tukikohta .....	241
5.2.18 Raahenpirtti .....	248
5.2.19 Liljeqvistin kämppä .....	253
6 Lähteet .....	258
Liitekartat .....	259

# 1 Johdanto

Hammastunturin erämaa-alue sijaitsee suurimmaksi osaksi Inarin kunnassa, ainoastaan eteläosa ulottuu Sodankylän pohjoisosaan. Erämaa-alueen itärajalle on Ivalon kirkonkylältä matkaa noin 19 kilometriä. Metsähallituksen Lapin luontopalvelut on valmistelemassa alueelle hoito- ja käyttösuunnitelman päivitystä, ja sen tausta-aineistoksi tehtiin erämaa-alueen tietyissä osissa kulttuuriperintökohteiden inventointi.

Inventoinnin tarkoituksena oli kartoittaa ja dokumentoida esihistoriallisen ja historiallisen ajan muinaisjäännökset, löytöpaikat ja rakenteet. Inventointi suoritettiin kävelemällä ja kahtena päivänä mönkijällä ajamalla kulttuuriperintökohteiden esiintymiselle otollisilla maastokohteilla. Inventointi tehtiin kesä-syyskuussa 2010 ja maastossa oltiin yhteensä kolme viikkoa. Inventoijina olivat arkeologit Pirjo Rautiainen ja Sami Viljanmaa.



**Kartta 1.** Hammastunturin erämaa-alueen sijainti. ©Metsähallitus, ©Maanmittauslaitos 1/MML/2011.

Hammastunturin erämaa-alue on laajuudeltaan noin 150 000 hehtaaria. Koko erämaa-alueen katta-vaan inventointiin meni useita kuukausia. Alueesta valittiinkin vain pieni osa kartoitettavaksi. Niin mielenkiintoista kuin koko alueen inventointi olisikin, sille ei nähty välitöntä tarvetta erämaa-alueen syrjäisempien osien vähäisen retkeily- ja matkailukäytön takia. Tarkastettavaksi valittiin sellaisia alueita, joille alueen retkeily on keskittynyt. Tällainen alue on Ivalojoen varsi. Lisäksi tarkastettiin kullankaivualueita erityisesti Sotajoella ja Palsiojalla. Hammastunturin erämaa-alueella

on myös useita muinaisjäännösrekisterissä olevia muinaisjäännöskohteita, joita ei oltu tarkastettu arkeologisesti. Suurin osa näistä kohteista käytiin tarkastamassa. Monia aiemmin tunnetuista pyyntikuoppakohteista jätettiin tarkastamatta, jos ne oli löytänyt arkeologi tai ne oli muuten riittävän uskottavasti dokumentoitu.

Hammastunturin erämaa-alueella on siis runsaasti enemmän kiinteitä muinaisjäännöksiä ja kulttuuriperintökohteita kuin tässä raportissa on kuvailtu. Tässä ovat mukana vain tarkastetut kohteet.



Kartta 2. Hammastunturin erämaa-alue. ©Metsähallitus, ©Maanmittauslaitos 1/MML/2011.

## 2 Alueen maisema, luonto sekä kallio- ja maaperä

Erämaan halki kulkee kokonaisuudessaan noin 200 kilometrin pituinen Ivalojoen pääväylä tiestön lähes puuttuessa. Alueen vedet virtaavat pääosin Inarijärveen, joka kuuluu Paatsjoen vesistöön. Maan kohoaminen on saanut aikaan sen, että viimeisen jääkauden jälkeisten merivaiheiden merkit ovat nykyisin jopa 152 metriä meren pinnan yläpuolella. Esimerkiksi Ivalojoen Ritakosken rantaterassit ovat muodostuneet merivaiheiden aikana.

Muita tärkeimpiä virtavesiä ovat etelästä ja idästä Ivalojokeen virtaavat Kyläjoki, Sotajoki, Palsinoja ja Tolosjoki. Pohjoisesta ja lännestä Ivalojokeen laskevat Taimenjoki, Appisjoki, Vaskisjoki, Nuovakkajoki ja Hammasjoki. Pohjoisemmassa erämaassa Hammasjärvestä Rahajärveen johtaa Kirakkajoki. Kirakkajoen suulla on voimalaitos ja veden pinnan korkeuden säännöstely vaikuttaa Rahajärveen ja Hammasjärveen.

Ivalojoen eteläpuolella on ainoastaan pieniä lampia. Joen pohjoispuolella sijaitsee koko erämaan laajin vesialue, Hammasjärvi. Muita pohjoisen suurempia järviä ovat muun muassa Rautu-, Ahven-, Kirakka-, Jaku-, Appis-, Irra- ja Harrijärvi. Niiden lisäksi pohjoisessa on useita pienempiä järviä ja lampia.

Hammastunturin alueen kallioperä kuuluu pääosin Lapin granuliittivyöhykkeeseen, joka ulottuu Pohjois-Norjasta Suomen Lapin kautta Kuolan niemimaalle. Granuliitti muodostaa vähäravinteisen ja happaman kasvualustan, joka ei luo edellytyksiä erityisen monimuotoiseen tai rikkaaseen kasvistoon. Pinnanmuodostukseltaan erämaa-alue jakaantuu pääpiirteissään pohjoisosan tunturialueeseen ja eteläosan vaara-alueeseen. Alueella on useita laakealakaisia tuntureita. Niistä korkein on lähes 534 metriä merenpinnan yläpuolelle kohoava Hammastunturi Hammasjärven eteläpuolella. Muita korkeampia tuntureita ovat Pietarlauttanen, Vaskistunturi, Appistunturit, Pöckelönampumapäät sekä Patatunturi.

Suurin osa erämaan maaperästä on moreenia. Laajempia lajittuneen maan alueita ovat muun muassa lounaiskoillisuuntaiset Ainikkaharjut, jotka ulottuvat Parkkisenvaaralta Sotajoen itäpuolelle. Muualla hiekkaisia alueita on esimerkiksi Ivalojoen ja Palsinojan varsilla, siellä täällä Hammasjärven ympäristössä, Suivakkojärvillä sekä Kutturin ympäristössä.

Jääkauden jälkeisenä aikana mäntymetsien ja koivikoiden pinta-alat ovat vaihdelleet suuresti Hammastunturin alueella. Nykyisin alue on tyypillistä Inarin Lapin karua ylänköä, jossa vaateliakasvilajisto keskittyy suurten jokien laaksoihin.

Mäntymetsät ovat Hammastunturin erämaa-alueella luonteenomaisia. Metsäpalot ovat muokanneet metsäkuvausta erityisesti 1700-luvulla, minkä seurauksena noin 250-vuotiaat tasaikäiset metsät ovat tavallisia. Ivalojoen eteläpuolella levittäytyy aapasoiden alue, joka on vaikuttava soiden ja kankaiden mosaiikki. Poroille aapasuot ovat merkittäviä kesälaidunalueita, mutta retkeilijälle alue on keksäaikaan vaikeakulkuinen.



# 3 Aikaisemmat tutkimukset sekä alueen esihistoria ja historia

## 3.1 Aikaisemmat tutkimukset

Hammastunturin erämaa-alueella on tehty muutamia tarkastusmatkoja sekä palojatkumoalueiden ja aiemmin suunnitellun Kuttura-Repojoki tielinjauksen inventointi. Alueelta tiedettiin myös kymmenkunta taiteilija Jussi Kiven ilmoittama mahdollista muinaisjäännöskohdetta sekä muutama Metsähallituksen Lapin luontopalveluiden puistomestarin, Petteri Polojärven ilmoittama pyyntikuoppakohde. Ennen kesän 2010 inventointia alueelta tunnettiin kaikkiaan 30 muinaisjäännösrekisterissä olevaa kiinteää muinaisjäännöstä, yksi mahdollinen muinaisjäännös sekä yksi löytöpaikka. Kohteista 17 on pyyntikuoppakohdetta, joista viisi oli vailla arkeologin tarkastusta, 10 kivi- ja/tai varhaismetallikautista asuinpaikkaa, joista kolme vailla arkeologin tarkastusta, kaksi muinaisjäännösryhmää, joista yksi arkeologin tarkastamaton, kullanhuhdonnan jäännökset, löytöpaikka sekä mahdollinen pyyntikuoppakohde.

Kultamuseo yhteistyökumppaneineen on kartoittanut Ivalojoen kullankaivuualueita jo 1970-luvulta lähtien. Näistä kartoituksista on olemassa melko pienimittakaavaisia kartoja, joista kohteiden tarkka paikantaminen maastossa olisi mahdollista, mutta niiden siirtäminen kartoilta suoraan paikkatietojärjestelmiin ei ole mahdollista riittävällä tarkkuudella. Kesän 2010 inventoinnissa keskityttiin alueen muinaisjäännöskannan kartoittamiseen kultakohteiden sijasta, koska muinaisjäännöksiä ei juuri oltu aiemmin kartoitettu. Kultakohteita dokumentoitiin, jos niitä tuli vastaan. Muinaisjäännös-kohteiden ohella kartoitettiin vastaan tulleet rakennukset ja niiden jäännökset.

## 3.2 Alueen esihistoria ja historia

Muutamit löydetyt kivikautiset tai kivikautistyyppiset asuinpaikat todistavat ihmisen viihtyneen Hammastunturin erämaa-alueella jo esihistoriallisena aikana. Asuinpaikkoja ei ole ajoitettu luonnontieteellisesti eikä niistä ole löytynyt selkää ajoittavaa esineistöä. Löydöt ovat pieniä kvartsiesineitä ja –iskoksia, palanutta luuta sekä maaperän värjäytyksiä. Asuinpaikat ovat voineet olla käytössä kivikaudella tai varhaismetallikaudella, joissain tapauksissa myöhemminkin. Tyypillisin muinaisjäännöstyyppi alueella on pyyntikuoppa. Erikokoisia pyyntikuoppajärjestelmiä tunnetaan alueelta useita.

Ivalojoen sivujokineen ja puroineen on Lapin kullankaivuun historian keskeinen kohde. Kullankaivuun alueella jatkuu elinvoimaisena nykyäänkin erityisesti Palsinojalla ja Sotajoella. Kullankaivuun on jättänyt varsin pysyviä jälkiä Hammastunturin erämaahan. Ensimmäisen kullalöydön Ivalojoella teki valtion tutkimusretkikunta vuonna 1868. Virallinen valtion valvoma kullanhuhdonta alkoi vuonna 1870, ja samana vuonna kruunu rakennutti Ivalojoen pohjoisrannalle Kruunun Stationin valtion virkamiesten valvontatyötä helpottamaan. Kultaa etsittiin myös kallioperästä ja kaivostointiminta oli alueella vilkasta 1900-luvun kahtena ensimmäisenä vuosikymmenenä. Noiden vuosikymmenten suurhankkeet eivät kuitenkaan onnistuneet ja niiden jäänteet ovat nähtävyyksiä ja muistoja ihmisten unelmista ja yritteliäisyydestä.

Jokivarren kulttuurihistoriallisia elementtejä ovat rakennetut tukikohdat ja kämpät, tehdaspiirien rajapyykit, lukuisat ja usein piiloon maatuneet kaivosaukot ja kaivuun tuloksena syntyneet kiviken-

tät ja jätemaakasat, juoksutusojat, patojen jäänteet ja vaatimattomat kulkureitit. Monet suurella työllä kymmenien kilometrien tiettömien taipaleiden takaa joelle raahatuista laitteista ja koneista ovat vielä jäljellä. Rakennuksia on maatonut, mutta niitä on myös siirretty, korjattu tai pystytetty uudestaan hirsirakentamisen perinnettä jatkaen.

Hammastunturin erämaan käyttö perustui vielä kaksi vuosisataa sitten peuranpyyntiin, metsästyksen ja kalastukseen. Inarin länsi- ja pohjoisosissa oli poroja jo 1800-luvun alussa talvisin runsaasti, koska ne olivat porosaamelaisten talvilaidunalueita. Myös nykyisin Hammastunturin alue on vahvaa poronhoitoaluetta, jossa toimivat Hammastunturin, Ivalon, Lapin, Kuivasalmen ja Sallivaaran palikunnat. Porotalous onkin yksi alueen merkittävä elinkeino. Siitä saatavat tulot ja sivuansiomahdollisuudet pitävät kyliä asuttuina.

Tänä päivänä Kutturin kylässä on Hammastunturin erämaa-alueen sisällä ainoa ympärivuotinen asutus. Kylän ympärillä on vanhoja niittyjä, joista monia niitetään yhä edelleen. Tie Kutturin kylään rakennettiin vuonna 1959. Tien sai aikaan presidentti Kekkonen vierailtuaan hiihtoretellä Kutturassa vuonna 1956.

Hammastunturin alueen paikannimistöistä vanhimpia ja alkuperäisimpiä ovat suurten jokien, järvien ja tuntureiden nimet. Niiden alkuperäinen merkitys on enää harvoin selvitettävissä. Nykyisen asunsa paikannimistö on saanut useiden kielten ja kulttuurien vaikutuspiirissä. Alkuperäinen inarin- tai pohjoissaamenkielinen nimi on usein saanut suomalaisen rinnakkaisnimen, tai nimet ovat muuttuneet saamenkielisestä asustaan helpommin suomalaisen lausuttaviksi. Kullankaivajat ovat antaneet työmailleen ja lähiseuduille henkilöihin, tapahtumiin tai paikan luonteeseen viittaavia nimiä. Seudulle muuttaneet pohjoissaamelaiset taas nimesivät tunturialueen kiintopisteitä poroon ja poronhoitoon liittyvillä nimillä. Vielä nykyisinkin nimistö saattaa vaihdella kartan ja kartantekijän mukaan.

## **4 Tulosten tarkastelu ja johtopäätökset**

### **4.1 Kulttuuriperintökohteiden suojele erämaa-alueella**

Hammastunturin erämaa-alueella ei ole valtakunnallisesti, maakunnallisesti tai paikallisesti arvokkaita maisema-alueita eikä kansallismaisemia. Pohjois-Lapin maakuntakaavassa Hammastunturin poroerotuspaikka on merkitty seudullisesti arvokkaaksi kulttuuriympäristöksi, samoin kuin erämaa-alueen sisälle jäävä, mutta siihen kuulumaton Kutturin kylä.

Ivalojoen kulta-alue on valittu valtakunnallisesti merkittäväksi rakennetuksi kulttuuriympäristöksi. Asetuksella valtion omistamien rakennusten suojelesta on suojeleto Ivalojoen Kultalan päärakennus ja savusauna. Kultalan leipomo, maakellari, aitta ja väentupa on varjeltu Metsähallituksen ja Museoviraston välisellä sopimuksella. Varjeltuja ovat myös Moberginon kaksikämpää ja sauna, Pahaojan aittaa, kämpää ja savusauna, Ritakosken kämpät, aitta, koirankoppia ja karjasuoja.

Hammastunturin erämaa-alueella on muutamia perinnebiotooppeina hoidettavia kohteita. Appisjokisuussa hoidetaan Kaapin Annan kenttää, Ivalojoen Kultalan kenttää ja Ritakosken kenttää. Näistä ainoastaan Ritakoski on arvioitu paikallisesti arvokkaaksi perinnemaisemaksi (Kalpio & Bergman 1999).

## 4.2 Kiinteät muinaisjäännökset ja löytöpaikat

### 4.2.1 Pyyntikuopat

Hammastunturin erämaa-alueen tyypillisiin muinaisjäännös on pyyntikuoppa. Pyyntikuoppakohteita tunnetaan alueelta kaikkiaan 34 ja niissä on lähes 500 pyyntikuoppaa. Kohteista 17 tarkastettiin/löydettiin inventoinnin aikana. Kohteita on yksittäisistä reilun 50 kuopan jonoihin. Kaikki tarkastetut pyyntikuoppajärjestelmät on kaivettu hiekkaiseen tai hiekkamoreeniseen maaperään.

Palsinojan mahdolliseksi pyyntikuopaksi ilmoitettu kohde osoittautui kullankaivuussa syntyneeksi kuopaksi. Muinaisjäännösrekisterissä ilmoitettujen koordinaattien lähiympäristö tarkastettiin eikä sieltä löytynyt pyyntikuoppaa.

### 4.2.2 Asuinpaikat ja löytöpaikat

Erämaa-alueelta tunnetaan 13 kivikautista tai varhaismetallikautista asuinpaikkaa. Niistä 10 tarkastettiin/löydettiin inventoinnin yhteydessä. Asuinpaikat ovat yleensä pienialaisia ja löydöt ovat kvartsi-iskoksia ja pieniä kvartsi-esineitä, palanutta luuta ja maaperän värjäytymiä. Kumminkotamaan kahta tulisijan jäännöstä lukuun ottamatta tarkastetuista ei löydetty rakenteita. Kaikki löydetty asuinpaikat sijaitsevat vesistöjen rannoilla. Löytöpaikoiksi luokiteltiin kohteet, joista löytyi vain hyvin vähäinen määrä kvartssia tai palanutta luuta.

Kiinteiksi muinaisjäännöksiksi luokiteltiin myös kaksi Hammasjärven eteläpäässä sijaitsevaa historiallista asuinkenttää.

### 4.2.3 Kullankaivuuseen liittyvät kohteet

Ivalojoen ja siihen virtaavien sivujokien ja –purojen varsilla on hehtaareittain kullankaivuun jälkiä. Inventointiin varatun ajan puitteissa ei pystytty paneutumaan niihin, vaan nyt keskityttiin esihistoriallisiin kohteisiin. Muutamia kullankaivuun kohteita kuitenkin tarkastettiin. Tarkastetuista muinaisjäännöksiksi luokiteltiin Sotajoen suupankin ja Appissuvannon kaivuualueet, joissa on laajat kivikentät huuhdonnan jäljiltä. Sotajoen suupankki on luokiteltu myös historialliseksi valtaukseksi, jonka alueelle ei voi tehdä uusia valtauksia.

### 4.2.4 Muut muinaisjäännöksiksi luokitellut kohteet

Muinaisjäännökseksi luokiteltiin Lievátaja-puron varrelta löytynyt pieni, hyvin säilynyt tervahauta. Se on ainoa alueelta tähän mennessä löytynyt tervahauta. Muinaisjäännökseksi luokiteltiin myös Puolukkavellilammen viereinen kivilatomus, jonka käyttötarkoitusta ei pystytty päättämään.

## 4.3 Muut kohteet

### 4.3.1 Savottakohteet

Hammastunturin erämaa-alueella on aikoinaan ollut savotoita ja niiden jäljiltä inventoinnissa löytyi useita savottakämppien ja niiden piharakennusten jäänteitä. Ne ovat pitkälle lahonneita eikä rakennuksista ole muutamia hirsikertoja lukuun ottamatta muuta jäljellä.

#### 4.3.2 Kullankaivuuseen liittyvät kohteet

Kaivuujälkien lisäksi alueella on paljon kullankaivajien aikoinaan rakentamia kämppiä. Inventoinnissa niistä tarkastettiin Pahaoja, Raahenpirtti, Liljeqvist ja Moberginoja. Raahenpirttiä lukuun ottamatta kohteet on varjeltu Metsähallituksen ja Museoviraston välisellä sopimuksella ja kuuluvat myös valtakunnallisesti merkittäväksi rakennetuksi kulttuuriympäristöksi luokiteltuun Ivalojoen kulta-alueeseen. Kaikki kohteet ovat kunnostuksen tarpeessa.

Kullankaivua varten on alueelle raahattu aikoinaan erilaisia koneita ja laitteita. Inventoinnissa tarkastettiin Pahaojan höyrykoneen jäännökset ja Liljeqvistin ruoppaaja Ivalojoen varrella.

#### 4.3.3 Muut kohteet

Hammastunturin pohjoisella alarinteellä tarkastettiin kaksi Hammastunturin erotusaitaan liittyvää vanhaa kämppiä. Molemmat kämpistä ovat jo huonokuntoisia. Rahajärven rannalla erämaa-alueen itäosassa on myös Albin Tirkkosen kelokämpä saunoineen. Erämaa-alueella on myös muistomerkkejä. Niistä tarkastettiin Tirkkosen pihapiirin muistomerkki ja Ivalojoen kullan ensimmäisen löytöpaikan muistomerkki.

**Taulukko 1.** Hammastunturin erämaa-alueen tarkastetut kulttuuriperintökohteet. **PR** = Pirjo Rautiainen, **SV** = Sami Viljanmaa, **II** = muinaisjäänösluokka II, **III** = muinaisjäänösluokka III, **RKY** = kultahistoriallinen kohde, joka sisältyy valtakunnallisesti merkittäväksi rakennetuksi kulttuuriympäristöksi luokiteltuun Ivalojoen kulta-alueeseen, **Ei määriteltä** = suojeluarvoa ei ole pystytty määrittelemään, **Kaava** = Pohjois-Lapin maakuntakaavassa maakunnallisesti merkittävänä kulttuuriympäristönä, **Varjelu** = Metsähallituksen ja Museoviraston välisellä sopimuksella varjeltu kohde, **Muu suojeluarvo** = kohde maakuntakaavassa nimetty seudullisesti merkittäväksi kulttuuriympäristöksi tai kohde kuuluu nk. Metsähallituksen kulttuurivarantoon, mutta ei ole suojeltu millään lailla, **Ei suojeluarvoa** = kohteella ei ole inventoijan mielestä tarvetta suojeluun.

Kohde	Mj-tyyppi	Tarkenne	Ajoitus	x	y	z	Tarkastaja	Suojelu
Akulahti 1	Asuinpaikat		Kivikautinen/varhaismetallikautinen	7619271	3494529	230	PR	II
Akuniemi	Asuinpaikat		Kivikautinen/varhaismetallikautinen	7620561	3494916	230	PR	II
Akuniemi 2	Asuinpaikat		Kivikautinen/varhaismetallikautinen	7620284	3494681	230	PR	III
Hentansuvanto	Asuinpaikat		Kivikautinen/varhaismetallikautinen	7606443	3508320	150	PR	II
Jakujärvi 1	Asuinpaikat		Kivikautinen/varhaismetallikautinen	7624301	3505642	145	SV	II
Kaapinniemi	Asuinpaikat		Kivikautinen/varhaismetallikautinen	7619362	3495543	230	PR	II
Nulkkamukka	Asuinpaikat		Kivikautinen/varhaismetallikautinen	7604747	3501041	140	PR	II
Syväjärvi länsi	Asuinpaikat		Kivikautinen/varhaismetallikautinen	7625748	3499853	174	SV	II
Vaskispää kaakko	Asuinpaikat		Kivikautinen/varhaismetallikautinen	7604190	3499170	145	PR	II
Hammasjoen suu	Asuinpaikat		Kivikautinen/varhaismetallikautinen	7605640	3503130	140	PR	II
Ritakoski	Löytöpaikat		Kivikausi	7602680	3497630	150	PR	Ei määriteltä
Kaapinniemi 2	Löytöpaikat		Kivikautinen/varhaismetallikautinen	7619587	3495562	230	PR	III
Akulahti 3	Löytöpaikat		Kivikautinen/varhaismetallikautinen	7619319	3494722	230	PR	II
Akulahti 4	Löytöpaikat		Kivikautinen/varhaismetallikautinen	7619533	3494721	230	PR	III
Puolukkavellilampi	Maa- ja kivirakenteet	Kivilatomukset	Ajoitus epäselvä	7625347	3492499	327	PR	II
Kumminkotamaa	Muinaisjäänönsryhmät		Ajoitus epäselvä	7624867	3494012	230	PR	II
Aittajärvi 2	Muinaisjäänönsryhmät		Moniperiodinen	7615371	3495347	235	PR	II
Siika-Suivakkojärvi	Muinaisjäänönsryhmät		Moniperiodinen	7624266	3481636	270	PR	II
Jakujärvi 2	Työ- ja valmistuspaikat	Pyyntikuopat	Ajoittamaton	7624190	3505607	145	SV	II
Koppelovaaranlampi 1	Työ- ja valmistuspaikat	Pyyntikuoppa	Ajoittamaton	7605342	3505112	155	PR	II
Syväjärven lompolo	Työ- ja valmistuspaikat	Pyyntikuopat	Ajoittamaton	7625173	3500308	174	SV	II
Syväjärvi etelä	Työ- ja valmistuspaikat	Pyyntikuopat	Ajoittamaton	7625326	3500096	175	SV	II
Ainikkalammet	Työ- ja valmistuspaikat	Pyyntikuopat	Ajoitus epäselvä	7595327	3491511	305	PR	II

Aittajärvi 1	Työ- ja valmistuspaikat	Pyyntikuopat	Ajoitus epäselvä	7616285	3495236	230	PR	II
Aittajärvi 3	Työ- ja valmistuspaikat	Pyyntikuopat	Ajoitus epäselvä	7615767	3495316	230	PR	II
Aittajärvi 4	Työ- ja valmistuspaikat	Pyyntikuopat	Ajoitus epäselvä	7616675	3495638	230	PR	II
Akulahti 2	Työ- ja valmistuspaikat	Pyyntikuopat	Ajoitus epäselvä	7618579	3493766	240	PR	II
Appisjärvi etelä	Työ- ja valmistuspaikat	Pyyntikuopat	Ajoitus epäselvä	7614372	3485914	305	SV	II
Haukilampi lounas	Työ- ja valmistuspaikat	Pyyntikuopat	Ajoitus epäselvä	7595600	3491631	310	PR	II
Kirakkajoki länsiranta	Työ- ja valmistuspaikat	Pyyntikuopat?	Ajoitus epäselvä	7624933	3500344	175	SV	II
Koppelovaaranlampi 2	Työ- ja valmistuspaikat	Pyyntikuopat	Ajoitus epäselvä	7605417	3504599	150	PR	II
Lövgreninoja	Työ- ja valmistuspaikat	Pyyntikuopat	Ajoitus epäselvä	7598757	3494852	285	PR	II
Paltsanrepimälammet	Työ- ja valmistuspaikat	Pyyntikuopat	Ajoitus epäselvä	7623080	3491315	320	PR	II
Suávviljavri itä	Työ- ja valmistuspaikat	Pyyntikuopat	Ajoitus epäselvä	7623728	3490923	305	PR	II
Ylempi Karppiskantamajärvi	Työ- ja valmistuspaikat	Pyyntikuopat	Ajoitus epäselvä	7624925	3497518	235	SV	II
Akuniemi 3	Asuinpaikat	Kentät	Historiallinen	7620116	3494737	230	PR	II
Kaapin kenttä	Asuinpaikat	Kentät	Historiallinen	7619068	3495519	230	PR	II
Kirakkajoki	Asuinpaikat ja työ- ja valmistuspaikat	Kämpät ja tukkilanssit, padot	Historiallinen	7625094	3500559	175	SV	Ei suojeluarvoa
Hammasunturi autiotupa	Asuinpaikat	Kämpät	Historiallinen	7615070	3495320	250	PR	Kaava
Hammasunturi pohjoinen	Asuinpaikat	Kämpät	Historiallinen	7615370	3494878	245	PR	Kaava
Iisalmenvaara pohjoinen	Asuinpaikat	Kämpät	Historiallinen	7602197	3496470	153	PR	RKY
Kirakkajoki itäranta 1	Asuinpaikat	Kämpät	Historiallinen	7624917	3500471	175	SV	Ei suojeluarvoa
Kirakkajoki itäranta 2	Asuinpaikat	Kämpät	Historiallinen	7623310	3500697	177	SV	Ei suojeluarvoa
Kirakkajärvi itä	Asuinpaikat	Kämpät	Historiallinen	7625081	3503359	165	SV	Ei suojeluarvoa
Kirakkajärvi länsi	Asuinpaikat	Kämpät	Historiallinen	7625030	3501849	162	SV	Ei suojeluarvoa
Korhosenkoski	Asuinpaikat	Suojat	Historiallinen	7602699	3485783	173	PR	RKY
Syväjärvi koillinen	Asuinpaikat	Kämpät	Historiallinen	7626121	3499953	175	SV	Ei suojeluarvoa
Tirkkosen pihapiiri	Asuinpaikat	Kämpät	Historiallinen	7626780	3508145	135	SV	Muu suojeluarvo
Ylimmäiset lompolat länsi	Asuinpaikat	Kämpät	Historiallinen	7624862	3504386	150	SV	Ei suojeluarvoa
Lihrin muistomerkki	Taide/muistomerkit		Historiallinen	7604781	3501226	145	PR	Muu suojeluarvo

Liljeqvistin ruoppaaja	Työ- ja valmistuspaikat		Historiallinen	7602233	3496393	154	PR	RKY
Appissuvanto	Työ- ja valmistuspaikat	Kullankaivualueet	Historiallinen	7602763	3484146	185	PR	II, RKY
Lievatája	Työ- ja valmistuspaikat	Tervahaudat	Historiallinen	7618338	3493511	250	PR	II
Sotajoen suupankki	Työ- ja valmistuspaikat	Kullankaivualueet	Historiallinen	7602529	3493784	160	PR	II, RKY
Pahaojan Kultala	Asuinpaikat		Historiallinen	7596037	3494432	215	PR	RKY, varjelu
Moberginojan tukikohta	Asuinpaikat		Historiallinen	7594127	3496941	270	PR	RKY, varjelu
Raahenpirtti	Asuinpaikat		Historiallinen	7600626	3499721	205	PR PR	Muu suojeluarvo
Liljeqvistin kämppä	Asuinpaikat		Historiallinen	7602206	3493374	170		RKY, varjelu
Pahaojan höyrykone	Työ- ja valmistuspaikat		Historiallinen	7596364	3494340	202	PR	RKY