

INVENTOINTIRAPORTTI

SIPOO

Nevas gård

Historiallisen säterin- ja kyläpaikan arkeologinen tarkkuusinventointi

26.–28.8.2013



AKDG3277:06



MUSEOVIRASTO

KULTTUURIYMPÄRISTÖN HOITO | ARKEOLOGISET KENTTÄPALVELUT

SALLA PÄRSSINEN

Tiivistelmä

Sipoon Nevas gårdin arkeologinen tarkkuusinventointi liittyi asemakaavan NE 1 laatimiseen. Asemakaavalla pyritään parantamaan alueen käyttöä loma- ja vapaa-ajan toiminnassa. Historiallisten lähteiden perusteella alueella on ollut asutusta jo keskiajalla ja siellä on sijainnut Nevaksen säteri 1600-luvulta lähtien. Inventoinnilla haluttiin tarkentaa säterin rajoja ja lisäksi selvittää muiden mahdollisten muinaisjäännösten esiintymisen asemakaava-alueella. Säterin alue on yhä kokonaisuudessaan asuttu ja inventoinnissa havaittiin säterin alueella vain kaksi kivirakennetta, joiden voidaan olettaa olevan muinaisjäännöksiä. Säterin tarkempi tutkiminen vaatisi perusteellisempaa koekaivausta. Säterin koillis- ja itäpuolelle jäävien metsäalueiden maastoinventoinnissa löydettiin neljä kivirakennetta, mutta niiden ajoitus ei inventoinnissa selvinnyt.

Sisältö

Tiivistelmä

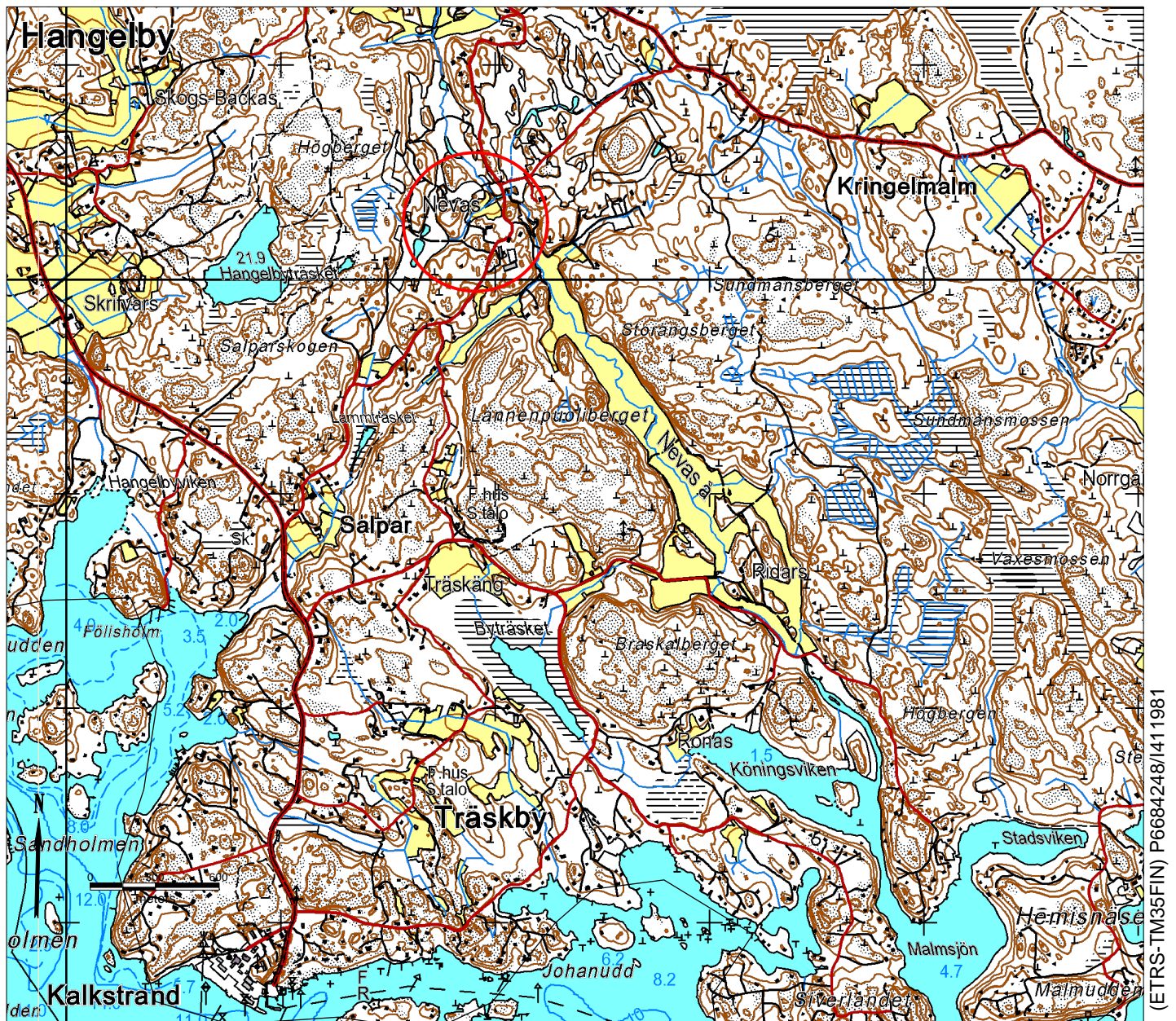
Arkisto- ja rekisteritiedot.....	2
Sijaintikartta.....	3
1. Johdanto.....	4
2. Alueen historiaa.....	5
3. Inventoitu alue.....	7
4. Yhteenveto.....	9
5. Kohdekuvaukset.....	10
1: Sipoo, Nevas, säterin itäpuolen kivirakenne, historiallinen.....	10
2: Sipoo, Nevas, säteri, 1000010872, kivirakenne, historiallinen.....	11
3: Sipoo, Mullkärret, kivirakenteet, ajoittamaton.....	12
4: Sipoo, Hästhagen 1, kivirakenteet, ajoittamaton.....	13
5: Sipoo, Hästhagen 2, kivirakenteet, ajoittamaton.....	14
6: Sipoo, Hästhagen 3, kivirakenteet, ajoittamaton.....	15
Lähteet ja kirjallisuus.....	16
Karttaluettelo.....	17
Koordinaattiluettelo.....	18
Digitaalikuvaluettelo.....	19
Kartat 1-5.....	20

ARKISTO- JA REKISTERITIEDOT

Kohteen nimi:	Sipoo Nevas gårdin asemakaava-alue (NE 1)
Kohteen ajoitus ja tutkimuksen laatu:	Historiallisen säterin- ja kylänpaikan arkeologinen tarkkuusinventointi
Inventoija:	FM Salla Pärssinen
Inventointiapulainen:	HuK Eeva Pettäy
Tutkimuslaitos:	Museovirasto/Arkeologiset kenttäpalvelut
Kenttätöaika:	26. – 28.8.2013
Tutkimusalueen kokonaislaajuus:	85 ha
Tutkimusten tilaaja/rahoittaja:	Sipoon kunta/Kehitys- ja kaavoituskeskus
Kunta, kylä, tila:	Sipoo, Nevas, 753-422-3-352, 753-422-3-228 ja 753-422-3-296
Peruskarttalehti/-lehdet:	L4312 (ETRS-TM35FIN), 204310 (KKJ)
Aikaisemmat tutkimukset ja tarkastuskäynnit:	Sipoon historiallisen ajan muinaisjännösten inventointi vuonna 2007, V.-P.Suhonen, Museovirasto.
Kertomukseen liittyvien kuvien numerot:	AKDG3277:01-08, AKDG3278:01-03, AKDG3279:01-05
Alkuperäisen tutkimuskertomuksen säilytyspaikka:	Museoviraston arkeologinen keskusarkisto, Helsinki
Kopio:	Sipoon kunta, Porvoon museo

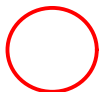
Peruskarttaote

Mittakaava 1: 25 000



(ETRS-TM35FIN) P6684248/1411981

Copyright Maanmittauslaitos 2013



Nevaxen säterin sijainti kartalla

1. Johdanto

Etelä-Sipoossa Nevaksen golfkentän etelä-/lounaispuolella sijaitsevalle alueelle laaditaan asemakaava (NE 1), jonka tarkoituksena on mahdollistaa alueen kokonaisvaltainen kehittäminen loma- ja vapaa-ajan käyttöä varten. Tavoitteena on monipuolistaa alueen toimintoja ja palveluja sekä osoittaa rakennuspaikkoja lom asumiselle ja henkilökunnan asunnoille.

Suunnittelualueella sijaitsee historiallisen ajan muinaisjäännös, Nevaksen säteri (mj-rekisterin tunnus 1000010872), johon kuului 1540-luvulla kuusi tilaa. Näistä mahdollisesti jo keskiajalla asutuista tiloista neljän sijaintipaikka on vielä selvittämättä. Tontti on vuonna 2007 tehdyssä Sipoon historiallisen ajan muinaisjäännösten inventoinnissa (V.-P.Suhonen, Museovirasto) arvotettu luokkaan II, jonka mukaan kohteen arvon selvittäminen vaatii tarkempia tutkimuksia. Museovirasto on kommentoinut vastauksessaan Sipoon kunnan viranomaisneuvottelukutsuun (MV/295/05.02.00/2013), että alue on arkeologisesti poikkeuksellisen mielenkiintoinen ja todennäköisyys jo tunnettujen muinaisjäännösten lisäksi ennestään tuntemattomien kohteiden löytymiseen on erittäin suuri. Maankäytön suunnittelun ja kulttuuriperinnön suojelun vuoksi oli välttämätöntä toteuttaa alueella arkeologinen tarkkuusinventointi. Inventoinnin tuli kattaa kaava-alueella olevan säterin tontin tarkka rajaus ja vähintään muuttuvan maankäytön alueilla ja niiden lähivaikutusalueilla tuli toteuttaa maastoinventointi ennestään tuntemattomien rakenteiden löytämiseksi.

Inventoitava alue oli laajuudeltaan 85 ha. Maastotarkastukseen varattiin kolme päivää ja tutkimusten kustannuksista vastasi hankkeen toteuttaja eli Sipoon kunta. Tutkimuksen toteutti Museoviraston Arkeologiset kenttäpalvelut ja inventoinnin tekivät tutkija Salla Pärssinen (FM) sekä inventointiapulainen Eeva Pettäy (HuK). Kenttätyöt tehtiin 26.–28.8.2013 ja inventointiin liittyvät jälkityöt valmistuivat syyskuussa 2013. Inventoinnista tiedotettiin alueen asukkaille ja viereisellä hevostallilla asioiville ihmisille Sipoon kunnan toimesta.

Helsingissä 13.9.2013

Salla Pärssinen, FM

2. Alueen historiaa

Sipoon kunnan alueen kiinteä asutus on joidenkin siitepölyanalyysien mukaan saanut alkunsa jo rautakaudelta. Sipoon sisäosien asutus on ilmeisesti ollut hämäläistä ja mahdollisesti myös varsinaissuomalaista rautakauden lopulla ja keskiajan alussa. Ruotsalaisasutus on täyttänyt rannikkoa ja jokilaaksoja luultavasti 1200-luvun lopulta lähtien. Nevaksen neljännes oli Sipoon merenpuoleisista neljännekunnista itäisempi. Sen kantakylä oli Nevas. Ruotsalaisten saapuessa alueelle Nevaksessa asui luultavasti kaskeamista harjoittanutta hämäläisväestöä. Nevaksen tienoilta on säilynyt suomalaisperäisiä paikannimiä runsaasti. Ensimmäiset hämäläiset ovat mahdollisesti tulleet alueelle jo vuoden 1000 tienoilla. Ensimmäinen maininta Nevaksen kylästä on vuodelta 1442.¹

Suomen asutuksen yleisluettelosta (SAY) löytyy mainintoja Nevaksen tiloista vuodesta 1540 aina vuoteen 1779 asti. Nevakseen kuului vuonna 1543 kuusi tilaa, joista nimeltä tunnetaan Skrivars ja Smeds. Neljä muuta tilaa kuuluivat Erik Perssonille, Lars Olofssonille, Erik Jönssonille ja Lars Anderssonille. Lars Olofssonin tila jaettiin 1550-luvulla. Nämä viisi nimeltä tuntematonta tilaa oli vuoden 1577 jälkeen autiona eripituisia jaksoja. Kylä luovutettiin vuonna 1610 venäläiselle aatelismiehelle, Affanasi Nassokinille, jonka jälkeen vuonna 1614 kyseisistä tiloista muodostettiin Nevan säteri.² Kylässä oli siis 1700-luvun vaihteessa suunnilleen nykyisen Nevaksen kartanon (kuva 1) paikalla sijainnut Nevaksen säteri sekä tilat Skrivars ja Smeds, jotka sijaitsivat säteritilan läheisyydessä.³ Nevaksen kartano pantattiin vuosina 1727–1736 kruununvouti Petter Ottmanille. Kartanossa ei ollut päärakennusta Ottmanin tullessa kartanon isännäksi, vaan 7,1 x 7,1 metrin kokoinen leivintupa ja paritupa, jossa oli kaksi kamaria ja eteinen. Muita kartanon rakennuksia olivat vanha aitta, talli, pieni tupa ja kaksi vanhaa navettaa. Ottman rakennutti uuden noin 10 metriä pitkän ja noin 7,5 metriä leveän päärakennuksen. Rakennus oli pieni ja siinä oli vain sali ja kaksi kamaria.⁴ Kartanolla oli torppia jo ennen isoavihaa. Vanhin torppa, Salpar, perustettiin 1600-luvulla. Vuonna 1724 kartanossa oli kolme torppaa, joista yksi oli Pellas. Neljäs torppa perustettiin 1730-luvulla. Vuonna 1751 torppia oli viisi: Pellas, Salpar, Katala ja lisäksi kaksi nimetöntä torppaa. Nieton torppa perustettiin vuosien 1751–1755 välillä. Berndt Niklas Procopén aikana 1800-luvun alussa Nevaksen kartanoa alettiin kutsua nimellä Nicolsberg. Procopé rakennutti kartanoon päärakennuksen, jota korjattiin myöhemmin 1830- ja 1880-luvuilla. Kartanoon rakennettiin 1800-luvun alussa myös talli ja harmaakivinen navetta.⁵

Vuoden 1692 geometrisessä kartassa Nevaksen alueesta on merkitty vain säterin päärakennus ja Skrivars/Smedsin alueelle toinen rakennus. Muutoin tällä kartalla näkyy tutkimusalueen kohdalla vain peltoja (ks. kuva 2).⁶ Saatavilla olevien vanhojen karttojen perusteella ei pystytty tutkimusajan puitteissa määrittämään säteriin liittyvien muiden rakennusten sijaintia.

Vuonna 2007 V-P. Suhonen/Museovirasto toteutti Sipoon historiallisen ajan muinaisjäännösten inventoinnin. Tuon inventoinnin yhteydessä rajattiin Nevaksen alueista kaksi tonttia. Toinen oli säteri ja toinen Skrivars, Smeds. Näistä säterin tontti osuu nyt inventoidulle alueelle. Suhosen inventoinnin yhteydessä todettiin, että nykyinen Nevaksen kartano sijaitsee tontin keskeisimmällä kohdalla. Inventoinnissa kohteelle ehdotettiin rauhoitusluokkaa II.

¹ Suhonen 2007, s.6-10.

² Rantanen & Kuvaja 1994, s. 124–125, 163 ja Suhonen 2007, s.98.

³ S. Broteruksen geometrinen kartta, Nevas 1692.

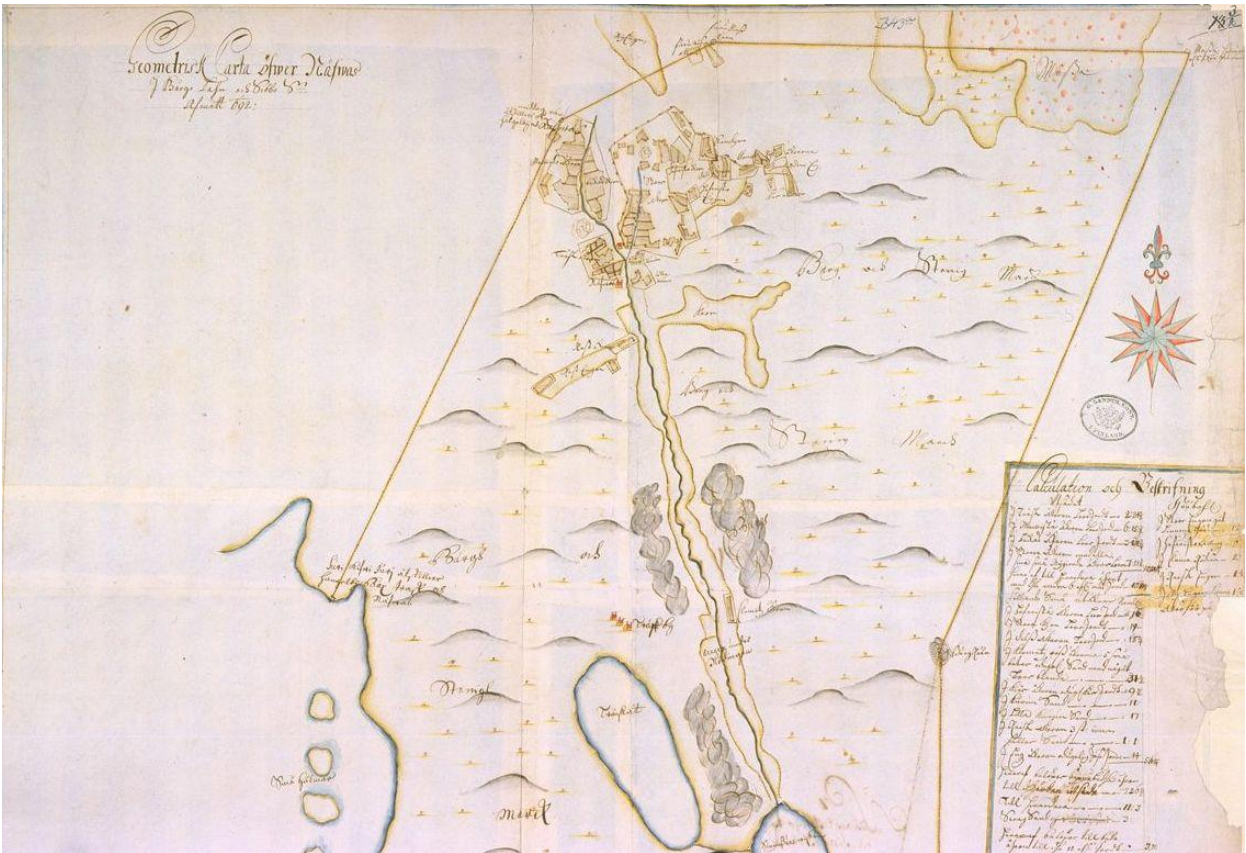
⁴ Rantanen & Kuvaja 1994, s. 223.

⁵ Rantanen & Kuvaja 1994, s.224–225, Galtat & Tornivaara-Ruikka 2012, s.272.

⁶ S. Broteruksen geometrinen kartta, Nevas 1692.



Kuva 1. Nevaksen kartano. AKDG3277:03. Kuva: Salla Pärssinen.



Kuva 2. S. Broteruksen geometrinen kartta Nevaksen alueesta vuodelta 1692. MMH B43a 3/1-2.

3. Inventoitu alue

Tarkkuusinventoinnilla haluttiin määrittää alueella sijaitsevan tunnetun muinaisjäännöksen rajat. Lisäksi tehtiin maastoinventointi kaavan myötä muuttuvan maankäytön vaikutusalueilla. Tausta-aineistona käytettiin arkisto- ja kaukokartoitusaineistoja eli historiallisia karttoja, asutusluetteloita sekä Maanmittauslaitoksen tuottamaa ilmalaserkeilausaineistoa (LiDAR, Light Detection and Ranging) eli valon nopeuteen ja vaihteluun perustuvaa mittausta. Inventointi suoritettiin siten, että LiDAR-aineiston perusteella merkittiin kiinnostavia kohteita, jotka käytiin maastossa tarkistamassa. Lisäksi tarkistettiin myös muita maaston korkeampia kohtia. Inventoitava alue saatiin käytyä läpi melko hyvin, mutta näin isolla alueella (85 ha) väliin saattoi jäädä joitakin katvealueita. Metsässä oli myös niin paljon oksia ja risuja, että niiden alle mahdollisesti jääneet kohteet jäivät huomaamatta. LiDAR-aineistosta ei ollut juuri hyötyä tällä kohteella. Metsäalueilla oli paljon siirtolohkareita, jotka luovat LiDAR-aineistoon harhaanjohtavia säännöllisiä kuvioita ja useat aineistossa erottuvat kohteet paljastuivat joko siirtolohkareiksi tai olivat ihmisen tekemiä moderneja kaivantoja. Sääolosuhteet olivat maastotarkastuksen aikana aurinkoiset ja lämpimät. Inventointia vaikeuttivat metsänhoidollisista toimenpiteistä maastoon jätetyt oksat ja risut sekä erittäin suuri määrä hirvikärpäsiä.

Inventoinnissa havaitut mahdolliset muinaisjäännökset kuvattiin digitaalisesti ja niiden sijaintitiedot mitattiin ylös Garmin Montana 650t GPS-laitteella. Kohteiden sijaintitiedot on ilmoitettu noin 5 metrin tarkkuudella. Mitatut koordinaatit ovat ETRS89 (WGS84) muodossa ja raportissa ilmoitetut koordinaatit on muunnettu KKJ-peruskoordinaatisto-, ETRS-TM35FIN- ja GK25-muotoihin. Inventoinnin yhteydessä ei kerätty talteen löytöjä. Inventoinnissa otetut digitaalikuvat on luetteloitu Webmuskettiin numeroilla AKDG3277:01-08, AKDG3278:01-03 ja AKDG3279:01-05.

Inventoitava alue käsitti Nevaksen kartanon ympäristön lisäksi golfkentän etelä- ja lounaispuolelle rajoittuvia metsäalueita. Inventointialueet on rajattu kartalle 1 sinisellä. Inventointi aloitettiin Nevaksen kartanon alueelta (kartta 2). Kartanon alueella on sijainnut 1600-luvulla Nevan säteri ja alueella on asuttu jo sitä ennenkin. Säterin tonttimaa on pysynyt käytössä nykyaikaan saakka. Nykyinen kartano sijaitsee tontin keskeisimmällä kohdalla. Säterin tontin alueella kulkee Nevaksentie ja tien itäpuolella on hevostalli, aitauksia, maneesi ja ratsastuskenttä. Säterin alue käsittää tien länsipuolella rakennusten ja aitausten lisäksi pihamaata sekä kaksi kallioaluetta. Pihamaa on tasaista ruohikkoa, eikä siinä erotu sellaisia kumpuja, jotka voisivat viitata maan alla oleviin rakenteisiin. Pihamaalle on voitu tuoda täytemaata, eikä sen alueella mahdollisesti säilyneitä rakenteita voitu siis inventoinnissa todeta. Pihamaan tutkiminen vaatisi perusteellisempaa kaivausta kaivinkonetta apuna käyttäen. Kartanon alue pystyttiin muuten inventoimaan, mutta kartanon takana ja länsisivulla olevaan aidattuun koiratarhaan ei voitu mennä. Kartanon pohjoispuolella tonttia rajaa aita ja sen ympärillä oleva tiheä kasvillisuus. Aidan takaa alkaa laidunalue. Myöskään tätä käytössä ollutta laidunta ei pystytty tarkastamaan. Kartanon tonttia rajaavan Nevaksentien itäpuolella sijaitsevan romahtaneen rakennuksen (kuva AKDG3277:01) takaa löytyi kiviaita/kiviperustus (kohde 1). Kartanon länsipuolella sijaitsevalla kalliolla oli jäljellä rakennuksen kiviperustus (kohde 2). Molemmat kohteet liittyvät säteriin. Lisäksi säterin itäpuolella sijaitsee kaksi vanhaa matalaa betonista allasta/AIV-rehusäiliötä.

Kartanon itäpuolella sijaitsevalla yksityisalueella (753-422-3-296) ei havaittu alkuperäisellä paikallaan olevia muinaisjäännöksiä. Alueella on yhteen paikkaan siirrettyjä lohkottuja kiviä (kuva AKDG3277:07), jotka luultavasti ovat olleet jonkin rakennuksen peruskiviä. Joissain lohkareissa oli porausjälkiä ja yhdessä lohkareissa oli vielä kiinni laastia ja tiiliä. Samanlaisia porausjäljillä varustettuja lohkareita löytyi kasattuna kahdesta muustakin kohtaa kartanon ympäristöstä (kuva AKDG3277:08). Yksityistontilla oli nähtävissä myös muuta tiilirakennuksen purkujätettä. Pihalla oli myllynkivi, joka oli käytössä pöytänä.

Inventoitavalle alueelle jäävän Nevasjoen reunusta käytiin myös läpi. Vanhaa myllynpaikkaa ei pystytty inventoitavalla alueella havaitsemaan. Nevasjoki oli inventoinnin aikana melko kuivunut ja sitä reunusti tiheä kasvillisuus.

Alue 1 käytiin muilta osin läpi maastoinventointina LiDAR-aineiston pohjalta mutta muualla alueella ei havaittu muinaisjäännöksiä. Alue 1 oli lähinnä rehevää sekametsää, jossa oli paljon siirtolohkareita. Alueella oli paljon risukasoja ja puupinoja metsänhoidollisista toimenpiteistä johtuen.

Alue 2 (kartta 3) oli golfkentän ympäröimä pieni ympäristöään korkeammalla oleva kalliainen metsäalue, joka oli lähinnä kuivaa kangasmetsää. Alueelta löytyi kalliolle koottuja pieniä kivilatomuksia (kohde 3) ja kallion reunassa oli pieni kuoppa, jossa oli kiviä. Kuopan kivet vaikuttivat samanlaisilta kuin kallion päälle ladotut kivet olivat eli on mahdollista, että kivet oli otettu kuopan kohdalta. Kivilatomukset saattavat olla jonkinlaisia rajamerkkejä tai mittausmerkkejä. Kuitenkaan nykyään kohdalla ei kulje mitään rajaa eikä käytettävissä olleissa vanhoissa kartoissakaan näy mitään kylän- tai tilanrajaa tällä kohdalla.

Alue 3 (kartta 4) eli kartanon alueen itäpuolelle jäävä iso metsäalue, oli rehevydeltään vaihtelevaa sekametsää. Inventoitu maasto oli pääosin melko kuivaa ja maassa lojui paljon risuja ja oksia osittain melko laajoillakin alueilla. Inventoijat harhautuivat hiukan alueen ulkopuolelle sen eteläreunalla. Täältä inventoitavan alueen ulkopuolelta löytyi kaksi kiviröykkiötä/latomusta kallion päältä (kohteet 4 ja 5) sekä jonkinlainen rajamerkki (kohde 6). Kohde 4 on selkeästi ihmisen kasaama mutta sen ajoitusta ei pystytä määrittämään. Kohde 5 puolestaan saattaa olla alueen rantavaiheeseen liittyvä luonnollinen muodostelma. Kohde 6 jää myös ajoitukseltaan selvittämättä. Kallioalueella jolla nämä kolme kohdetta sijaitsevat, näyttäisi kulkevan Sipoon pitäjänkartassa (kuva 3) isojaossa syntyneen metsäpalstan tai metsälohkon raja.⁷ Pitäjänkartat on laadittu vuosien 1840–1865 aikana ja ne pohjautuvat 1700-luvun maanmittausten yhteydessä toimitettuihin geometrisiin karttoihin⁸. Isojako on suoritettu Sipoossa vuosien 1758–1828 aikana.⁹ Alueelta 3 ei havaittu muita muinaisjäännöksiä.



Kuva 3. Ote Sipoon pitäjänkartasta. Karttaan on ympäröity kohteiden 2 ja kohteiden 4-6 paikat. MMH Sipoo (2043 10 la.*-/-)

⁷ Sähköpostikeskustelu V-P. Suhosen kanssa 12.9.2013.

⁸ Arkistojen portti-verkkosivut.

⁹ Rantanen & Kuvaja 1994, s. 95.

4. Yhteenveto

Sipoon Nevas gårdin alue inventoitiin loppukesästä 2013, sillä alueelle ollaan laatimassa asemakaava (NE 1), jonka tarkoituksena on kehittää alueen loma- ja vapaa-ajan vieton mahdollisuuksia sekä niihin liittyviä toimintoja ja palveluita. Inventointialueella sijaitsee jo aiemmin tunnettu muinaisjäänös, Nevaksen säteri (mj.rek.tunnus 1000010872). Vanhoissa kartoissa ei erotu muita historiallisen ajan muinaisjäänöksiin viitattavia merkintöjä. Koska inventoitava alue oli niin suuri, ei kaikkia kohtia pystytty täysin kattavasti kartoittamaan. Inventoinnissa keskityttiinkin LiDAR-aineistossa näkyvien ilmiöiden tarkastamiseen ja sen lisäksi käytiin läpi maaston korkeimpia kohtia. Lisäksi tarkastettiin inventoitavalle alueelle jäävän joen ympäristö, josta ei kuitenkaan löydetty muinaisjäänöksiä. Nevaksen säterin alue tarkastettiin yksityiskohtaisemmin, mutta alueella ei ollut pinnalle erottuvia merkkejä maanalaisista rakenteista. Alueella on rakennusten lisäksi hevosaitauksia ja ainoa rakentamaton alue on melko tasainen pihanurmikko ja pari kalliota. Kartanon pihalla sen pohjoispuolella olevaan koirien aitaukseen ja kartanon piha-alueen pohjoispuolella sijaitsevalle käytössä olleelle laitumelle inventoijat eivät pystyneet menemään.

Aivan kartanon länsipuolella kallion päällä oli osittain jäljellä rakennuksen kiviperustus. Lisäksi Nevaksentien itäpuolella olevan romahtaneen rakennuksen takaa löytyi kiviaita, joka jää hiukan nykyisen säterin muinaisjäänösalueen rajauksen ulkopuolelle. Molemmat rakenteet kuitenkin todennäköisesti kuuluvat säteriin. Mikäli kartanon piha-alueelle rakennetaan, kannattaisi siellä joko suorittaa erillinen koekaivaus tai ainakin maanmuokkaustyön arkeologinen valvonta.

Golfkentän ympäröimältä metsäalueelta löytyi jonkinlaisia mahdollisina rajamerkkeinä tai mittausmerkkeinä toimineita pieniä kivilatomuksia. Niiden ajoitus ei inventoinnissa selvinnyt eikä vanhoilla kartoilla näkyseisellä kohdalla minkäänlaista rajaa.

Inventointialueen ulkopuolelta löytyi samalta kalliolta kiviröykkiö, mahdollinen kivilatomus ja jonkinlainen rajamerkki. Kiviröykkiön ja kivilatomuksen ajoitusta ja tarkempaa luonnetta ei pystytä ilman tarkempia tutkimuksia määrittämään. Sipoon pitäjänkartassa erottuu metsäpalstan tai metsälohkon raja suunnilleen tällä kohdalla, joten röykkiö ja latomus saattaisivat olla myös rajamerkkejä.

5. Kohdekuvaukset

1: Sipoo, Nevas, säterin itäpuolen kivirakenne, historiallinen

PERUSTIEDOT

Kohdenimi:	Nevas, säterin itäpuoli
Kunta:	Sipoo
Mj.tyyppi:	kivirakenteet
Mj.alatyyppi:	kiviaidat
Lukumäärä:	1
Ajoitus:	historiallinen
Laji:	kiinteä muinaisjäännös
ETRS-TM35 FIN:	P 6684294.539 / I 412094.356
KKJ:	P 6686882.539 / I 2578156.934
Z:	18 m mpy
Peruskartta:	TM35: L4312C / KKJ: 204310 Nevas
Koordinaattiselite:	GPS keskikoordinaatit
Etäisyystieto:	Sipoon vanhalta kirkolta 12.5km lounaaseen
Tila:	753-422-3-352

INVENTOINTI 2013

Aika:	26.8.2013 Salla Pärssinen ja Eeva Pettäy
Kartta:	Kartta 2
Digikuvat:	AKDG3277:02

Kuvaus:

Kohde sijaitsee Sipoossa Nevaksen kartanon itäpuolella, Nevaksentien itäpuolella olevalla metsä- ja kallio-alueella (alue 1). Heti tien vieressä oli romahtanut rakennus, jonka ympäristö oli jo hyvin metsittyntä. Romahtaneen rakennuksen takana sen itäpuolelta löytyi hiukan kaareva 10,5 metriä pitkä kiviaita tai kivipe-rustus. Rakenne saattaa liittyä romahtaneeseen rakennukseen ja/tai säteriin. Rakenteen ympäristö oli hyvin metsittyntä.



Kuva 4. Historiallinen kiviaita. E-W. AKDG3277:02. Kuva: Salla Pärssinen.

2: Sipoo, Nevas, säteri, 1000010872, kivirakenne, historiallinen

PERUSTIEDOT

Mj.tunnus:	1000010872
Kohdenimi:	Nevas, säteri
Kunta:	Sipoo
Mj.tyyppi:	kivirakenteet
Mj.alatyyppi:	rakennuksenpohjat
Lukumäärä:	1
Ajoitus:	historiallinen
Laji:	kiinteä muinaisjäännös
ETRS-TM35 FIN:	P 6684263.369 / I 411923.963
KKJ:	P 6686844.173 / I 2578012.959
Z:	17 m mpy
Peruskartta:	TM35: L4312D / KKJ: 204310 Nevas
Koordinaattiselite:	GPS keskikoordinaatit
Etäisyystieto:	Sipoon vanhalta kirkolta 12.4km lounaaseen
Tila:	753-422-3-352

INVENTOINTI 2013

Aika:	26.8.2013 Salla Pärssinen ja Eeva Pettäy
Kartta:	Kartta 2 ja 5
Digikuvat:	AKDG3277:04-06

Kuvaus:

Kohde sijaitsee Sipoossa Nevaksen kartanon länsipuolella olevalla kalliolla ympäristöönsä nähden korkeimmalla kohdalla (alue 1). Kohde osuu jo aiemmin rajatun muinaisjäännösalueen sisälle. Rakennuksen kiviperustuksesta oli jäljellä kaksi kulmaa ja osa kivistä puuttui. Toinen kulma muodostui kahdesta kiviseinästä, jotka olivat 5,5 ja 10,4 metriä pitkät ja toinen kulma puolestaan seinistä, jotka olivat 6,5 ja 8,5 metriä pitkät. Keskellä meni myös kiviseinä, joka oli 5,2 metriä pitkä. Rakenne on kuvattu kartalla 5. Sipoon pitäjänkartalla erottuu kartanon lähellä toinen rakennus, joka voisi olla tämä rakenne (kuva 3). Pitäjänkartat on laadittu vuosien 1840–1865 aikana.



Kuva 5. Historiallinen rakennuksenpohja. N-S. AKDG3277:05. Kuva: Salla Pärssinen.

3: Sipoo, Mullkärret, kivirakenteet, ajoittamaton

PERUSTIEDOT

Kohdenimi:	Mullkärret
Kunta:	Sipoo
Mj.tyyppi:	kivirakenteet
Mj.alatyyppi:	latomukset
Lukumäärä:	3
Ajoitus:	ajoittamaton
Laji:	kiinteä muinaisjäännös
ETRS-TM35 FIN:	P 6684641.886 / I 412630.957
KKJ:	P 6687254.592 / I 2578702.280
Z:	37 m mpy
Peruskartta:	TM35: L4312D / KKJ: 204310 Mullkärret
Koordinaattiselite:	GPS keskikoordinaatit
Etäisyystieto:	Sipoon vanhalta kirkolta 12.6km lounaaseen
Tila:	753-422-3-352

INVENTOINTI 2013

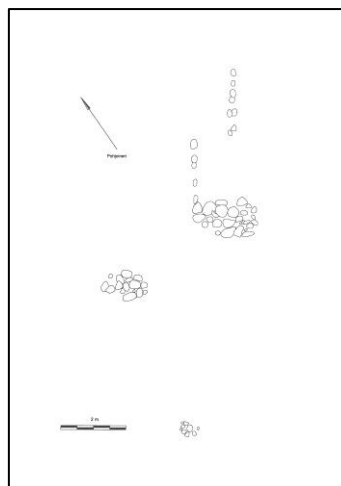
Aika:	27.8.2013 Salla Pärssinen ja Eeva Pettäy
Kartta:	Kartta 3
Digikuvat:	AKDG3278:01-03

Kuvaus:

Kohde sijaitsee Sipoossa Nevaksen golfkentän ympäröimällä metsäalueella Mullkärretin lähellä (alue 2). Kalliolle kootut pienet kivilatomukset ovat mahdollisesti rajamerkkejä. Kivilatomuksia erottui ainakin kolme ja yhdestä niistä lähti jonossa kiviä kahdessa osassa. Latomukset olivat osittain jäkälän ja sammaleen peitossa. Kivet olivat noin 30cm halkaisijaltaan. Pienin kivilatomus oli pyöreä, kooltaan noin 0,6 x 0,6 metriä. Keskimäinen latomus oli kooltaan noin 1,5 x 1 metriä. Isoin kivilatomus oli puolestaan 2 x 1,1 metriä. Tästä isoimmasta latomuksesta lähtevä suora kivijono oli noin 2,1 metriä pitkä. Toinen kivijono kulki ensimmäisen jonon kanssa samansuuntaisesti hiukan kauempana isoimmasta kivilatomuksesta ja se oli noin 4 metriä pitkä. Latomukset eivät olleet keskenään suorassa linjassa vaan muodostivat kolmion (ks. kuva 7). Latomusten kohdalla ei kulje nykyisiä tontti-, kylän- tai kunnanrajoja. Latomukset sijaitsevat 37 m mpy, joten ne eivät ole rauta- tai pronssikauden aikaisen rannan tuntumassa. Latomukset voisivat mahdollisesti olla myös jonkinlaisia mittauksessa käytettyjä merkkejä. Kalliolla ei ollut muuten kiviä, mutta kallion vieressä oli pieni kuoppa, jossa oli samanlaisia kiviä. Mahdollisesti latomuksen kivet ovat tuosta kuopasta.



Kuva 6. Ajoittamattomia latomuksia. SW-NE.AKDG3278:01.
Kuva: Salla Pärssinen.



Kuva 7. Luonnospiirros kohteesta 3.
Piirtänyt: Eeva Pettäy.

4: Sipoo, Hästhagen 1, kivirakenteet, ajoittamaton

PERUSTIEDOT

Kohdenimi:	Hästhagen 1
Kunta:	Sipoo
Mj.tyyppi:	kivirakenteet
Mj.alatyyppi:	röykkiöt
Lukumäärä:	1
Ajoitus:	ajoittamaton
Laji:	kiinteä muinaisjäännös
ETRS-TM35 FIN:	P 6684149.446 / I 413268.230
KKJ:	P 6686791.450 / I 2579361.535
Z:	42 m mpy
Peruskartta:	TM35: L4312D / KKJ: 204310 Hästhagen
Koordinaattiselite:	GPS keskikoordinaatit
Etäisyystieto:	Sipoon vanhalta kirkolta 13.4km lounaaseen
Tila:	753-422-3-228

INVENTOINTI 2013

Aika:	27.8.2013 Salla Pärssinen ja Eeva Pettäy
Kartta:	Kartta 4
Digikuvat:	AKDG3279:01-02

Kuvaus:

Kohde sijaitsee Sipoossa Nevaksen golfkentän lounaispuolella sijaitsevassa metsässä Hästhagenin lähellä. Inventoitavan alueen (alue 3) ulkopuolelta löytyi kallion päältä kiviröykkiön pohja. Aivan röykkiön vierestä kulkee mönkijärata. Röykkiö oli osittain tuhoutunut. Se oli matala ja noin 4,3 x 4 metriä kooltaan. Joitakin kiviä oli siirrelty ja muutama kivi oli lentänyt mönkijäradan toiselle puolelle. Kivet olivat kulmikkaita ja keskimäärin noin 40 cm kooltaan. Hautaröykkiöiden kivet eivät ole yleensä näin kulmikkaita ja kivet ovatkin saattaneet lohjeta kalliosta luonnollisesti ja ne on todennäköisesti kasattu yhteen muusta syystä kuin hautaamistarkoituksessa. Röykkiö sijaitsee noin 42 m mpy, joten se ei ole lähellä rautakauden tai pronssikauden aikaista rantaa. Röykkiön ympäristössä ei ollut näkyvissä muita vastaavia kiviä. Läheltä löytyi toinen kivilatomo (kohde 5), joka muodostui erilaisista kivistä ja oli alempana maastossa. Maastokartassa lähistölle on merkitty muinaisjäännösmerkki. Sipoon pitäjänkartassa näkyy todennäköisesti isojaossa syntynyt metsäpalstan tai metsälohkon raja suunnilleen tällä kohdalla kartan asemoinnista nykyisen pohjakartan päälle riippuen.



Kuva 8. Ajoittamaton kivirakenne. E-W. AKDG3279:01.
Kuva: Salla Pärssinen.

5: Sipoo, Hästhagen 2, kivirakenteet, ajoittamaton

PERUSTIEDOT

Kohdenimi:	Hästhagen 2
Kunta:	Sipoo
Mj.tyyppi:	kivirakenteet
Mj.alatyyppi:	latomukset
Lukumäärä:	1
Ajoitus:	ajoittamaton
Laji:	mahdollinen muinaisjäännös
ETRS-TM35 FIN:	P 6684174.990 / I 413287.278
KKJ:	P 6686817.844 / I 2579379.408
Z:	41 m mpy
Peruskartta:	TM35: L4312D / KKJ: 204310 Hästhagen
Koordinaattiselite:	GPS keskikoordinaatit
Etäisyystieto:	Sipoon vanhalta kirkolta 13.4km lounaaseen
Tila:	753-422-3-228

INVENTOINTI 2013

Aika:	27.8.2013 Salla Pärssinen ja Eeva Pettäy
Kartta:	Kartta 4
Digikuvat:	AKDG3279:03-04

Kuvaus:

Kohde sijaitsee Sipoossa Nevaksen golfkentän lounaispuolella sijaitsevassa metsässä Hästhagenin lähellä. Inventoitavan alueen (alue 3) ulkopuolelta kohteen 4 läheltä kallion reunalta löytyi toinen kivilatomus. Latomus koostui kohteeseen 4 verrattuna pyöreämmistä kivistä ja se oli laajemmalla alueella. Sen päällä kasvoi jäkälää, varpuja ja pieniä mäntyjä sekä yksi iso mänty reunassa. Latomus tuntui muodostavan neljä kulmaa mutta kulmat eivät olleet selvät. Mitat reunoille olivat 3,7 x 4 x 6,6 x 6 metriä. Kivet olivat kooltaan keskimäärin noin 20 cm. Yksi kohta latomuksesta oli muita enemmän koholla ja sillä kohdalla kivien seassa oli hiekkaa ja kaarnaa ja näytti siltä, että tällä kohdalla kiviä oli siirretty. Yleensä kivet röykkiöissä ovat isompia kuin mitä tässä oli, joten tämä saattaa olla myös muinaista rantaa ja kivet kasaantuneet kohdalle luonnollisesti. Muualla lähistöllä tosin ei ollut vastaavia kiviä. Maastokartassa lähistölle on merkitty muinaisjäännösmerkki. Latomus sijaitsee 41 m mpy, joten se ei ole lähellä pronssi- tai rautakauden aikaista rantaa. Sipoon pitäjänkartassa näkyy todennäköisesti isojaossa syntynyt metsäpalstan tai metsälohkon raja suunnilleen tällä kohdalla kartan asemoinnista nykyisen pohjakartan päälle riippuen.



Kuva 9. Ajoittamaton kivirakenne. E-W. AKDG3279:03.
Kuva: Salla Pärssinen.

6: Sipoo, Hästhagen 3, kivirakenteet, ajoittamaton

PERUSTIEDOT

Kohdenimi:	Hästhagen 3
Kunta:	Sipoo
Mj.tyyppi:	kivirakenteet
Mj.alatyyppi:	rajamerkki
Lukumäärä:	1
Ajoitus:	ajoittamaton
Laji:	mahdollinen muinaisjäännös
ETRS-TM35 FIN:	P 6684120.491 / I 413314.563
KKJ:	P 6686764.621 / I 2579409.155
Z:	38m mpy
Peruskartta:	TM35: L4312D / KKJ: 204310 Hästhagen
Koordinaattiselite:	GPS keskikoordinaatit
Etäisyystieto:	Sipoon vanhalta kirkolta 13.4km lounaaseen
Tila:	753-422-3-228

INVENTOINTI 2013

Aika:	27.8.2013 Salla Pärssinen ja Eeva Pettäy
Kartta:	Kartta 4
Digikuvat:	AKDG3279:05

Kuvaus:

Kohde sijaitsee Sipoossa Nevaksen golfkentän lounaispuolella sijaitsevassa metsässä Hästhagenin lähellä. Inventoitavan alueen (alue 3) ulkopuolelta kohteiden 4 ja 5 lähistöllä oli kalliolla ehkä jonkinlaisena pienenä rajamerkinä tai myöhäisemmän retkeilijän kasaamana kolme laattamaista kiveä päällekkäin. Kahden päällimmäisen kiven välissä oli pieni kiilakivi. Ylin kivi oli mitoiltaan 36 x 20 cm ja koko rakenteen korkeus oli 25 cm. Ympärillä lojui muita samanlaisia kiviä, joten merkki on saattanut olla alun perin isompi. Sipoon pitäjänkartassa näkyy todennäköisesti isojaossa syntynyt metsäpalstan tai metsälohkon raja suunnilleen tällä kohdalla kartan asemoinnista nykyisen pohjakartan päälle riippuen.



Kuva 10. Ajoittamaton kivirakenne. SW-NE. AKDG3279:05. Kuva: Salla Pärssinen.

Lähteet ja kirjallisuus

Arkistolähteet

Broterus, Samuel 1692: Geometrisk Carta öfwer Näfwas j Bårgo Lähn och Sibbo S. Afmätt 1692. MMH B43a 3/1-2. Arkistolaitos, digitaaliarkisto.

KA, Suomen asutuksen yleisluettelo (SAY), Sipoo. Arkistolaitos, digitaaliarkisto.

Sipoon pitäjänkartta. MMH Sipoo (2043 10 la.*-/--). Arkistolaitos, digitaaliarkisto.

Kirjallisuus

Rantanen, Arja & Kuvaja, Christer 1994. Sipoon pitäjän historia Vuoteen 1868 I osa. Jyväskylä.

Painamattomat lähteet

Suhonen, V-P. 2007. Sipoon historiallisen ajan muinaisjäännösten inventointi vuonna 2007. Museoviraston arkisto.

Verkkolähteet

Arkistojen portti-verkkosivut. Arkistolaitos, Helsingin kaupunki, Suomen urheilumuseo.

<http://wiki.narc.fi/portti/index.php/Pit%C3%A4j%C3%A4nkartasto>, päivitetty 24.7.2013, luettu 12.9.2013

Galtat, Hanna & Tornivaara-Ruikka, Riitta 2012. Maalle! Helsingin seudun kulttuuriympäristöopas. Helsinki. Verkkoersio, Uudenmaan ELY-keskus, www.doria.fi/ely-keskus.

Karttaluettelo

Nro	Kartta	Mk
1	Inventointialueet 1-3 ja karttajako	1:7500
2	Alue 1, kohteet 1 & 2 ja muut havainnot	1:2000
3	Alue 2, kohde 3	1:2000
4	Alue 3, kohteet 4-6	1:2000
5	Alue 1, kohde 2	1:100

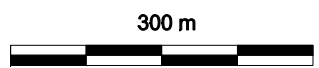
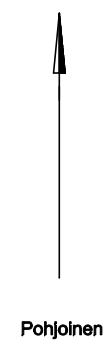
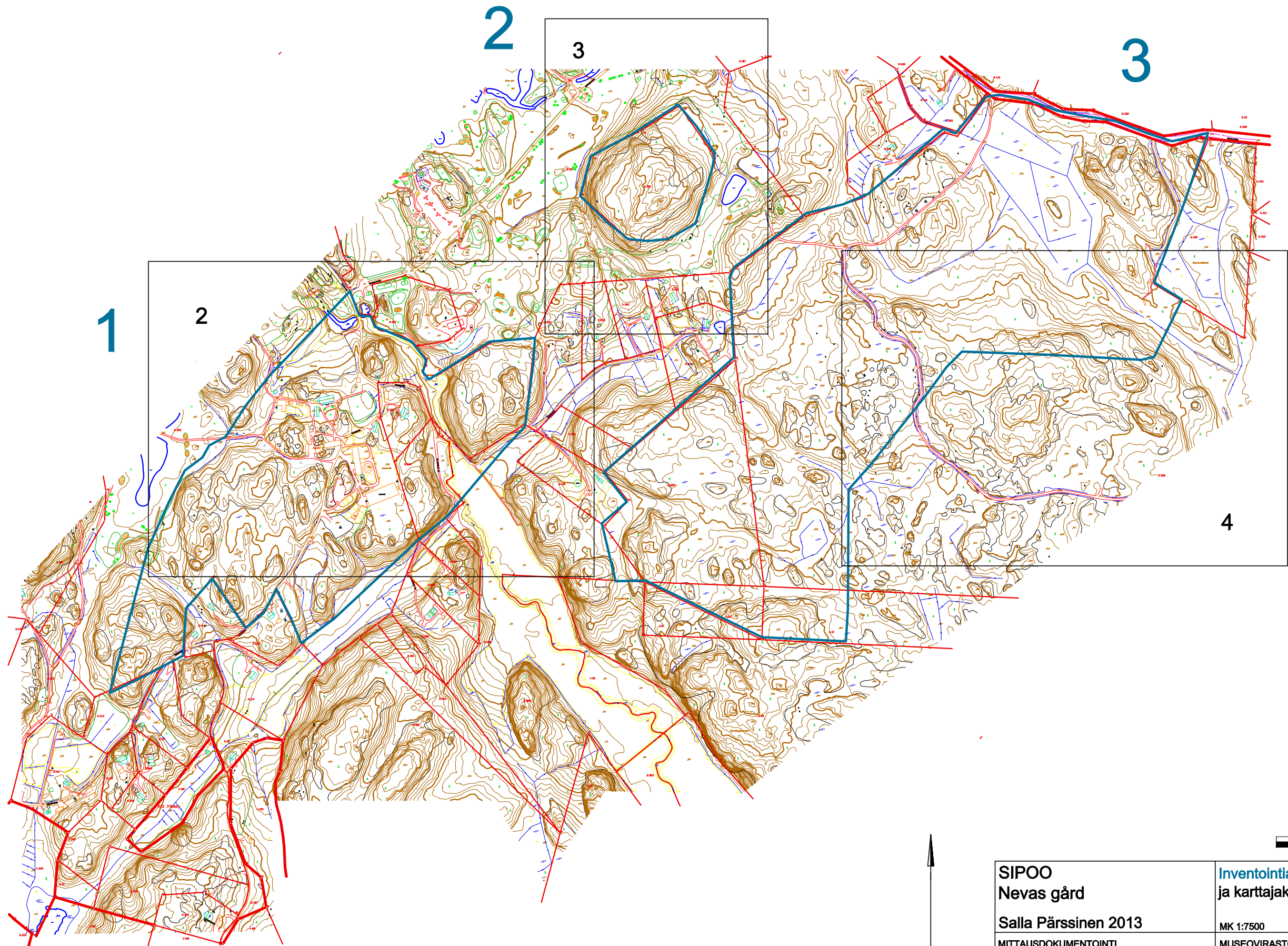
Sipoo Nevas gård, kohteiden ja havaintojen koordinaatit

Kohde/muu havainto	KKJ N/E	ETRS-TM35FIN N/E	GK25 N/E
Kohde 1, kivirakenne	6686882.539/2578156.934	6684294.539/412094.356	6685980.109/25522689.542
Kohde 2, kivirakenne	6686844.173/2578012.959	6684263.369/411923.963	6685943.777/25522520.119
Kohde 3, kivilatomukset	6687254.592/2578702.280	6684641.886/412630.957	6686343.676/25523215.530
Kohde 4, kivirakenne	6686791.450/2579361.535	6684149.447/413268.231	6685870.633/25523867.644
Kohde 5, kivirakenne	6686817.844/2579379.408	6684174.990/413287.278	6685896.750/25523885.914
Kohde 6, kivirakenne	6686764.621/2579409.155	6684120.491/413314.563	6685843.087/25523914.848
Romahtanut rakennus	6686869.542/2578157.212	6684282.148/412069.165	6685966.956/25522664.729
Betoninen allas/aiv-rehusäiliö (etelä)	6686859.210/2578195.245	6684270.102/412106.674	6685956.049/25522702.599
Betoninen allas/aiv-rehusäiliö (pohjoinen)	6686870.606/2578206.991	6684280.949/412118.921	6685967.265/25522714.515
Lohkotut kivet (yksityistontti 753-422-3-296)	6686831.478/2578201.371	6684242.131/412111.532	6685928.230/25522708.304
Lohkotut kivet (säterin eteläpuoli)	6686725.366/2578016.415	6684144.573/411922.016	6685824.939/25522521.775
Lohkotut kivet (säterin länsipuoli)	6686789.731/2577898.836	6684214.189/411807.528	6685891.073/25522405.193






Digitaalikuvaluettelo

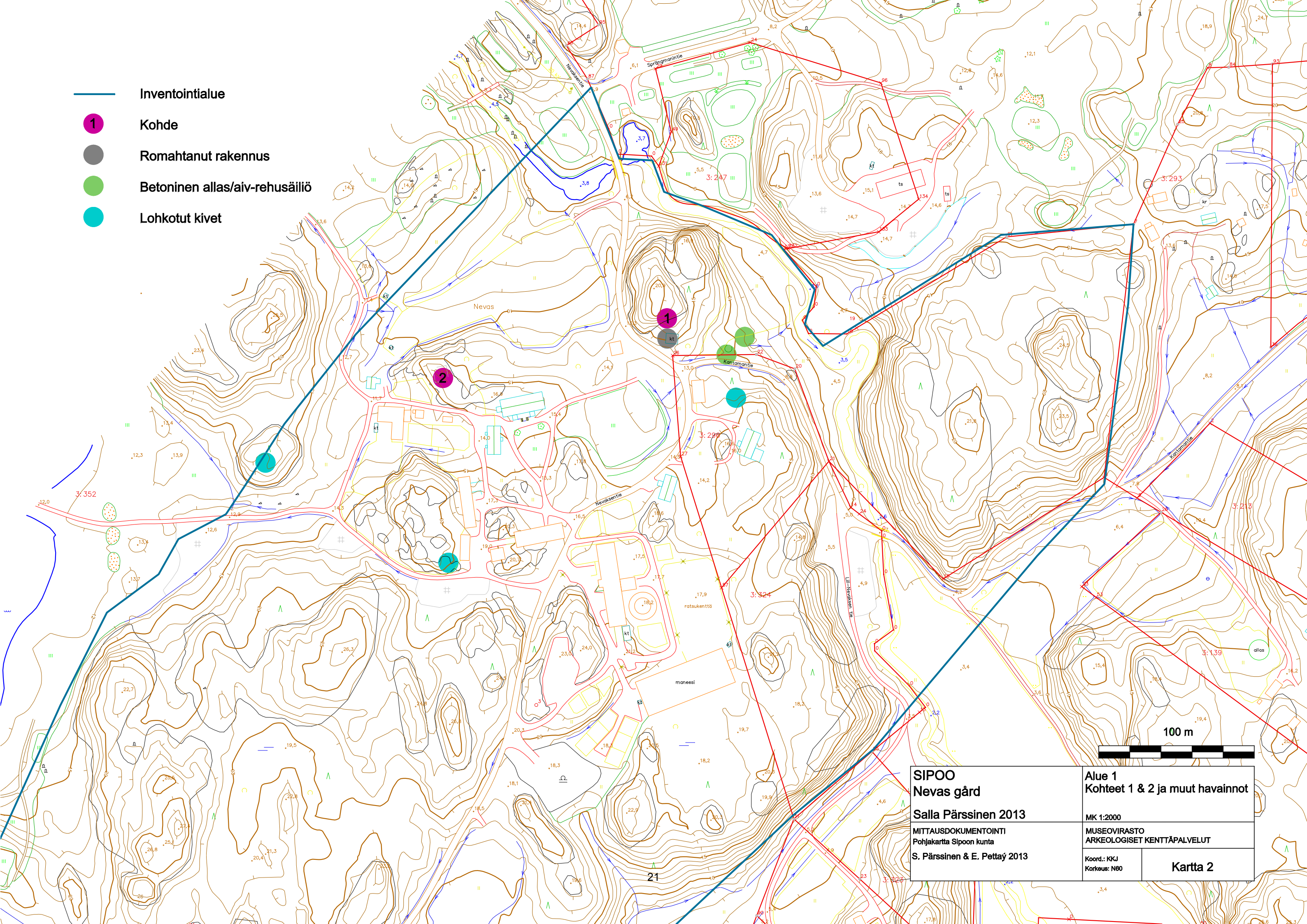
Kuvat S. Pärssinen 2013

Kuvan numero	Aiheen paikat	Aihe
AKDG3277:1	Sipoo, Nevas	Säterin itäpuolen romahtanut rakennus. Suunta S-N.
AKDG3277:2	Sipoo, Nevas	Säterin itäpuolen kivirakenne. Suunta E-W.
AKDG3277:3	Sipoo, Nevas	Nevaksen kartano. Suunta S-N.
AKDG3277:4	Sipoo, Nevas	Säterin kivirakenne. Suunta W-E.
AKDG3277:5	Sipoo, Nevas	Säterin kivirakenne. Suunta N-S.
AKDG3277:6	Sipoo, Nevas	Säterin kivirakenne. Suunta W-E.
AKDG3277:7	Sipoo, Nevas	Yksityistontin 753-422-3-296 lohkotut kivet. Suunta SW-NE.
AKDG3277:8	Sipoo, Nevas	Säterin länsipuolen lohkotut kivet. Suunta S-N.
AKDG3278:1	Sipoo, Mullkärret	Kivirakenne. Suunta SW-NE.
AKDG3278:2	Sipoo, Mullkärret	Kivirakenne. Suunta NW-SE.
AKDG3278:3	Sipoo, Mullkärret	Kivirakenne. Suunta NE-SW.
AKDG3279:1	Sipoo, Hästhagen	Hästhagen 1, kivirakenne. Suunta E-W.
AKDG3279:2	Sipoo, Hästhagen	Hästhagen 1, kivirakenne. Suunta W-E.
AKDG3279:3	Sipoo, Hästhagen	Hästhagen 2, kivirakenne. Suunta E-W.
AKDG3279:4	Sipoo, Hästhagen	Hästhagen 2, kivirakenne. Suunta W-E.
AKDG3279:5	Sipoo, Hästhagen	Hästhagen 3, kivirakenne. Suunta W-E.



SIPOO Nevas gård		Inventointialueet 1-3 ja karttajako	
Salla Pärssinen 2013		MK 1:7500	
MITTAUSDOKUMENTOINTI Pohjakartta Sipoon kunta		MUSEOVIRASTO ARKEOLOGISET KENTTÄPALVELUT	
S. Pärssinen & E. Pettäy 2013		Koord.: KJKJ Korkeus: N60	Kartta 1

-  Inventointialue
-  Kohde
-  Romahtanut rakennus
-  Betoninen allas/aiv-rehusäiliö
-  Lohkotut kivet

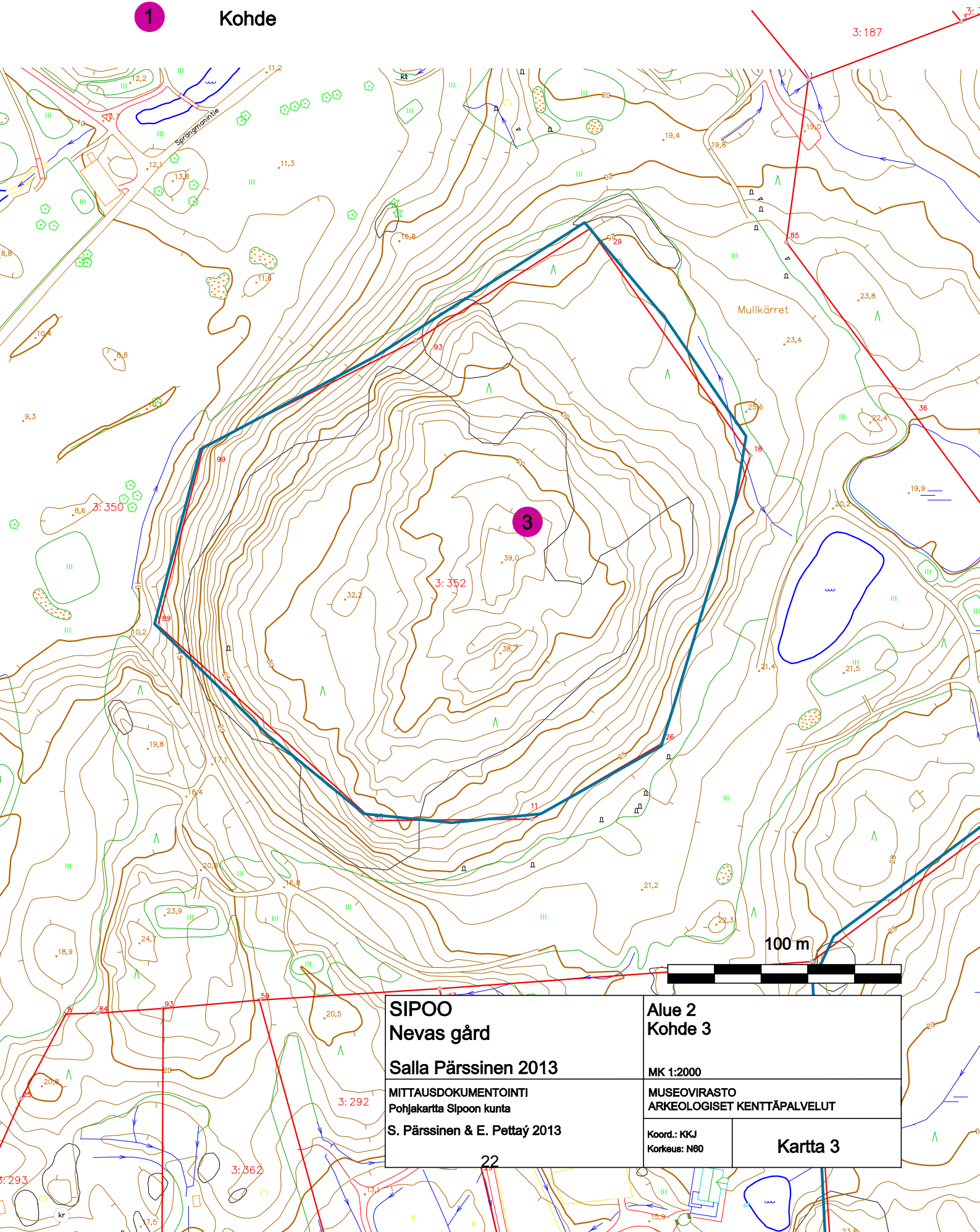


SIPOO		Alue 1	
Nevas gård		Kohteet 1 & 2 ja muut havainnot	
Salla Pärssinen 2013		MK 1:2000	
MITTAUSDOKUMENTOINTI Pohjakartta Sipoon kunta		MUSEOVIRASTO ARKEOLOGISET KENTTÄPALVELUT	
S. Pärssinen & E. Pettay 2013		Koord.: KJK Korkeus: N60	Kartta 2

— Inventointialue

1

Kohde



SIPOO
Nevas gård
Salla Pärssinen 2013
MITTAUSDOKUMENTOINTI
Pohjakartta Sipoon kunta
S. Pärssinen & E. Pettäy 2013

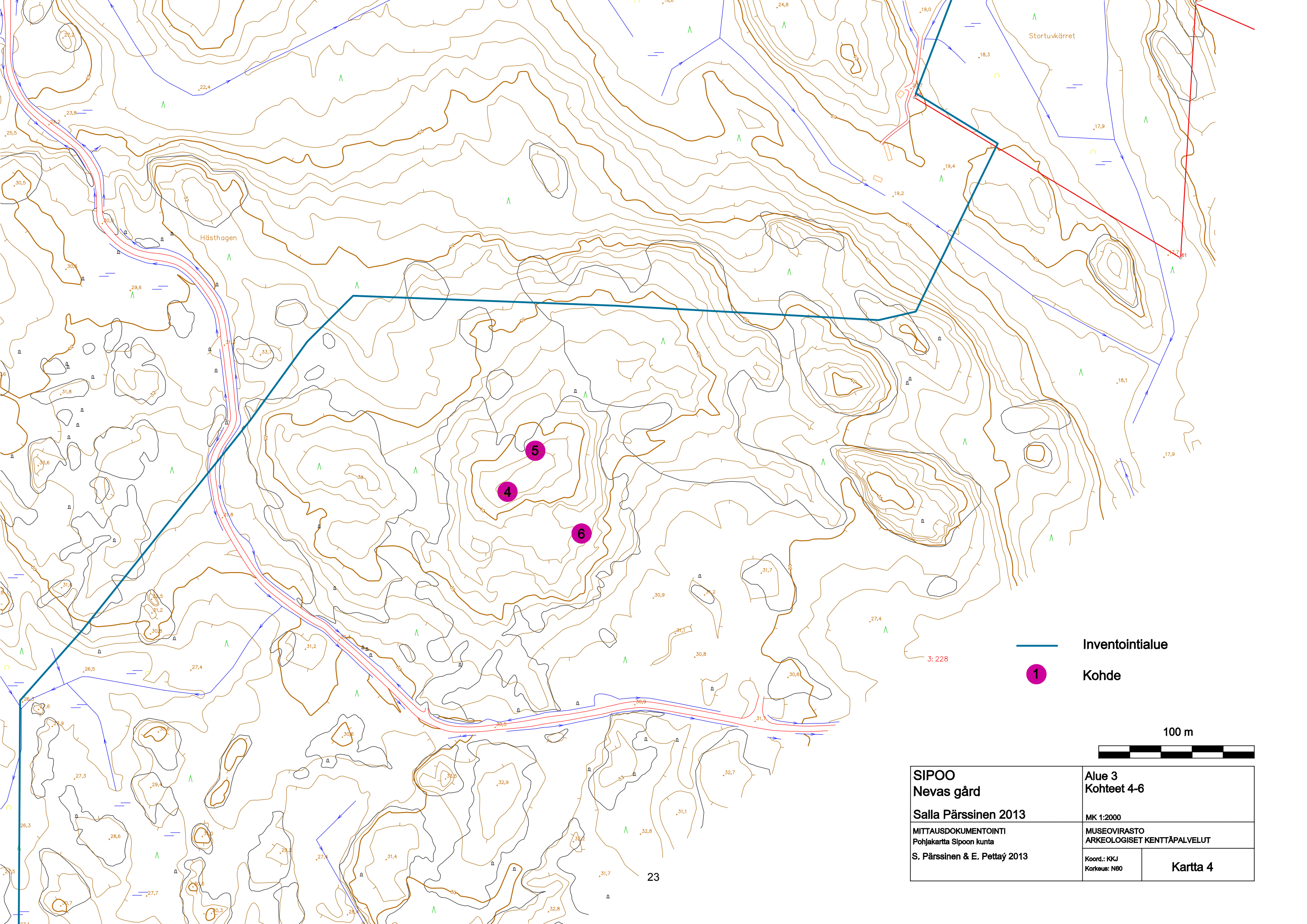
Alue 2
Kohde 3



MK 1:2000

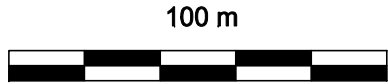
MUSEOVIRASTO
ARKEOLOGISET KENTTÄPALVELUT

Koord.: KKJ
Korkeus: N60

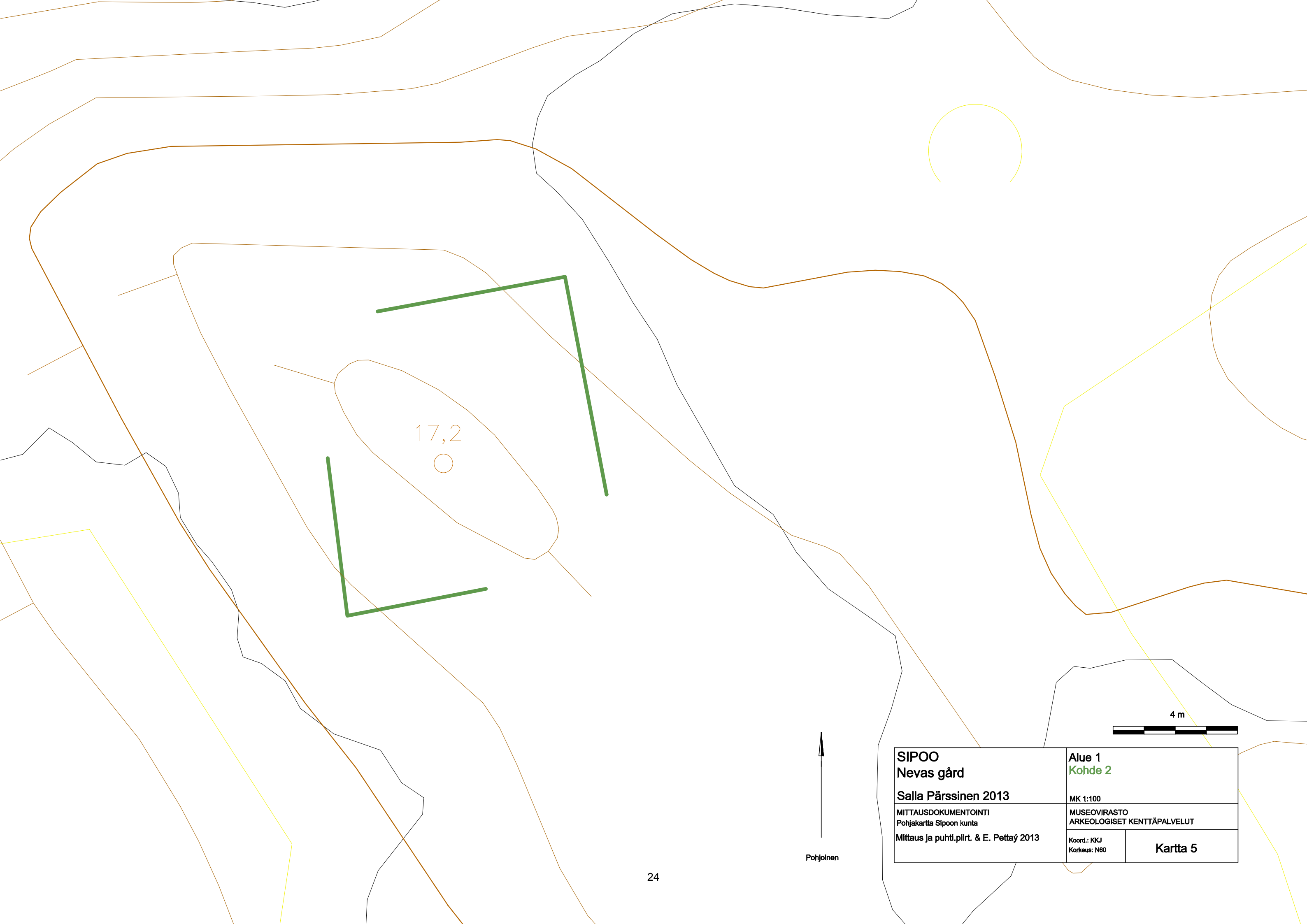
Kartta 3



 **Inventointialue**
 **Kohteet**



SIPOO Nevas gård		Alue 3 Kohteet 4-6	
Salla Pärssinen 2013		MK 1:2000	
MITTAUSDOKUMENTOINTI Pohjakartta Sipoon kunta		MUSEOVIKASTO ARKEOLOGISET KENTTÄPALVELUT	
S. Pärssinen & E. Pettay 2013		Koord.: KJKJ Korkeus: N60	Kartta 4



17,2



4 m



Pohjoinen

SIPOO Nevas gård		Alue 1 Kohde 2	
Salla Pärssinen 2013		MK 1:100	
MITTAUSDOKUMENTOINTI Pohjakartta Sipoon kunta		MUSEOVIRASTO ARKEOLOGISET KENTTÄPALVELUT	
Mittaus ja puhti.pirt. & E. Pettäy 2013		Koord.: KJ Korkeus: N80	Kartta 5