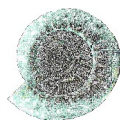


# Uusikaarlepyy 2012

## Hirvlaxin tuulivoimapuiston arkeologinen inventointi



Jaana Itäpalo 29.1.2013

*KESKI-POHJANMAAN ARKEOLOGIAPALVELU*

## Sisällysluettelo

s.

1. Perustiedot.....	2
2. Inventoinnin lähtökohdat ja menetelmät.....	2
3. Tulokset.....	4
4. Yleiskartta.....	5
5. Inventointihavainnot.....	6
6. Aineistoluettelo.....	9

Kansikuva: Inventointinäkömää Kröpulnin kallio- ja rakka-alueen eteläosassa.

## 1. Perustiedot

**Inventointialue:** Hirvlaxin tuulivoimapuiston suunnittelualue

**Työaika:** Kenttätöaika 18.10.-19.10.2012, yht. 1,5 kenttätöpäivää

**Peruskartta:** 133409 Kantlax

**Korkeus:** 2,5-27,5 m mpy

**Aiemmat tutkimukset:** -

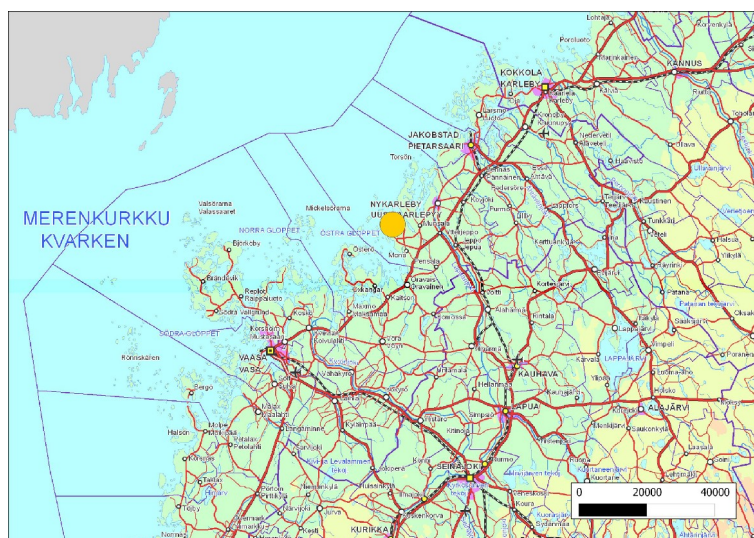
## 2. Inventoinnin lähtökohdat ja menetelmät

Uudenkaarlepyyn Hirvlaxiin ollaan suunnittelemassa tuulivoimapuiston perustamista. Tähän liittyen suoritettiin hankealueella muinaisjäännösten maastoinventointi syksyllä 2012. Lähimmät tunnetut muinaisjäännökset Munsala-Storkalholmen 1 (mj-numero 496010034) ja Munsala-Storkalholmen 2 (496010035) sijaitsevat n. 4 km luoteeseen. Kohdealueelta ei ollut tiedossa muinaisjäännöksiä (yleiskartta s. 5).<sup>1</sup>

## Esiselvitys

### Alueen kuvaus

Inventointialue sijaitsee n. 14 km Udestakaarlepyystä lounaaseen Hirvlaxin kyläkeskustan luoteispuolella, Söderfjärdenin ja meren välisellä Monäsin niemellä. Alue on korkeudella n. 2,5-27,50 m mpy eli korkeimmat alueet ovat kohonneet merestä pronssikaudella n. 1000 cal BC.<sup>2</sup> Nykyisin etäisyys mereen on lyhimmillään n. 1,5 km. Alue on asumaton. Pohjoisosa on suurreksi osaksi kallioista, paljaita kallioita esiintyy paljon. Eteläosa sijaitsee alle 10 m mpy ja siellä maasto on pääosin tasaista peltoa ja metsää. Kröpulnin kallioalueen eteläkärjessä on n. hehtaarin laajuinen avorakka, muilla kallioilla on joitakin pieniä rakkoja. Luonnontilaisia vesistöjä ovat muutamat purot.



**Kartta 1.** Kohdealueen sijainti.

<sup>1</sup> Museoviraston rekisteriportaali, <http://kulttuuriymparisto.nba.fi/netsovellus/rekisteriportaali/portti/default.aspx>

<sup>2</sup> Schulz Hans-Peter, rannansiirtymistaulukko, julkaisematon.

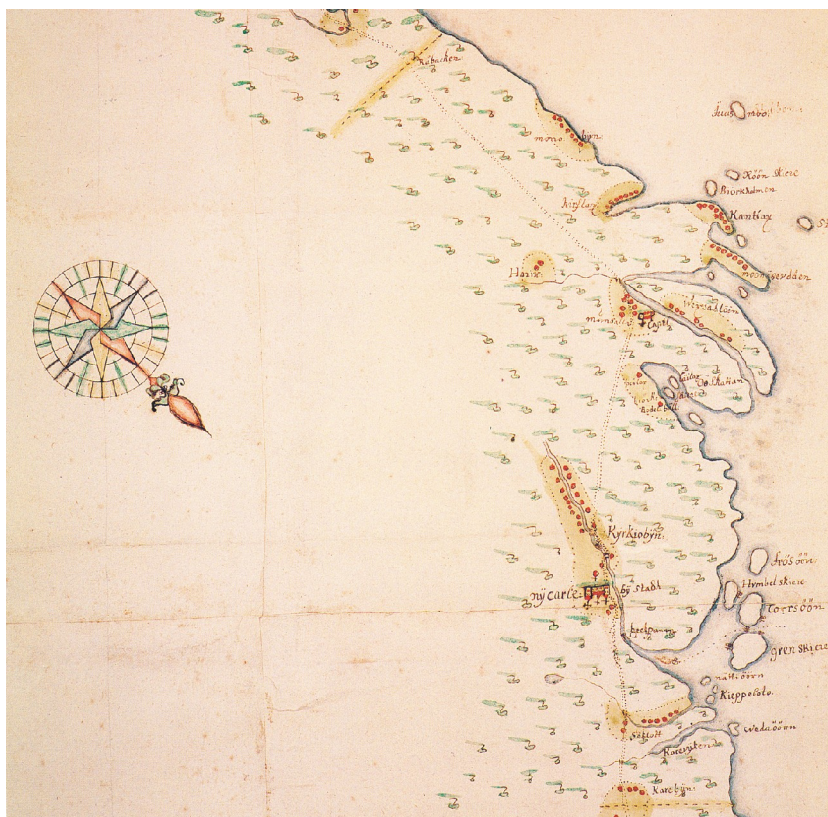
## Esihistorialliset kohteet

Topografian perusteella alueelta oli mahdollista löytää pronssi-rautakautisia hyljestykseen tai kalastukseen liittyviä kohteita, esimerkiksi tilapäisiä leiripaikkoja ja säilytyspurnuja, myös saarivaiheeseen ajoittuvia. Ihan lähialueelta ei tunneta metallikautisia rökkiöitä, mutta sijaintikorkeuden ja maaston korkokuvan perusteella lähinnä rautakautiset rökkiöt olivat potentiaalisia.

## Historialliset kohteet

Lähimmät tunnetut muinaisjäännökset sijaitsevat kohdealueesta luoteeseen merenrannalla ja ne ovat peräisin historialliselta ajalta. Munsala-Storkalholmen 1 kohteen muinaisjäännös on luokiteltu asumuksenperustaksi (tomtning), eli kyseessä on mahdollinen hyljestäjien/kalastien rakentaman tilapäissuojan jäänteet. Munsala-Storkalholmen 2 kohteesta mainitaan kulmikkaita kivistä rakennettu rakennuksen pohja tai kivijalka. Kohdealue sijaitsee niin etäällä merestä, että merenrantavaiheeseen ajoittuvia historiallisen ajan tomtning-tyyppin kohteita ei voinut sijaita alueella. Noin 4 km koilliseen on Monässundetista tiedossa hylky, josta ei ole tarkempaa tietoa.

Kantlaxin ja Hirvlaxin kylissä oli jo 1600-luvulla yli 20 taloa.<sup>3</sup> Historiallisen karttamateriaalin ja kirjallisuustietojen perusteella asutushistoriallisten muinaisjäännösten löytyminen ei kuitenkaan ollut kovinkaan todennäköistä. Elinkeinoihin liittyviä jäänteitä saattoivat olla esimerkiksi eränkäyntiin liittyviä kohteita tai viljelysjäänteet, kuten muinaispellot ja niihin liittyvät rakenteet.



**Kartta 2.** Munsalan ja Uudenkaarlepyyn seutua kuvaava geometrinen kartta vuodelta noin 1700. Hirvlax ja Kantlax näkyvät ylhäällä oikealla. Kartta teoksesta *Farledarna berättar. Gamla sjökartor över Finlands skärgårdar*, s. 107. Alkuperäinen kartta: Kansallisarkisto, MH 148.

<sup>3</sup> Svenska Österbottens historia III. 1980. S. 50.

## Kenttätömenetelmät

Maastoinventoinnissa tarkastettiin tuulivoimaloiden paikkoja ja niiden lähiympäristöä laajemminkin siellä, mistä topografian perusteella saattoi olettaa löytyvän muinaisjäännöksiä. Havainnot perustuvat pintapuoliseen tarkasteluun. Metsäaurattuja tai tasaisia alueita ei pääsääntöisesti inventoitu. Muutamilla paikoilla topografia on otollinen muinaisjäännösten sijaitsemiselle, mutta tiheän nuoren puuston takia havaintojen teko oli vaikeaa ja kulkeminen paikoin mahdotonta. Työssä käytettiin EGNOS-yhteensopivaa paikanninta Garmin GPSmap 62s.

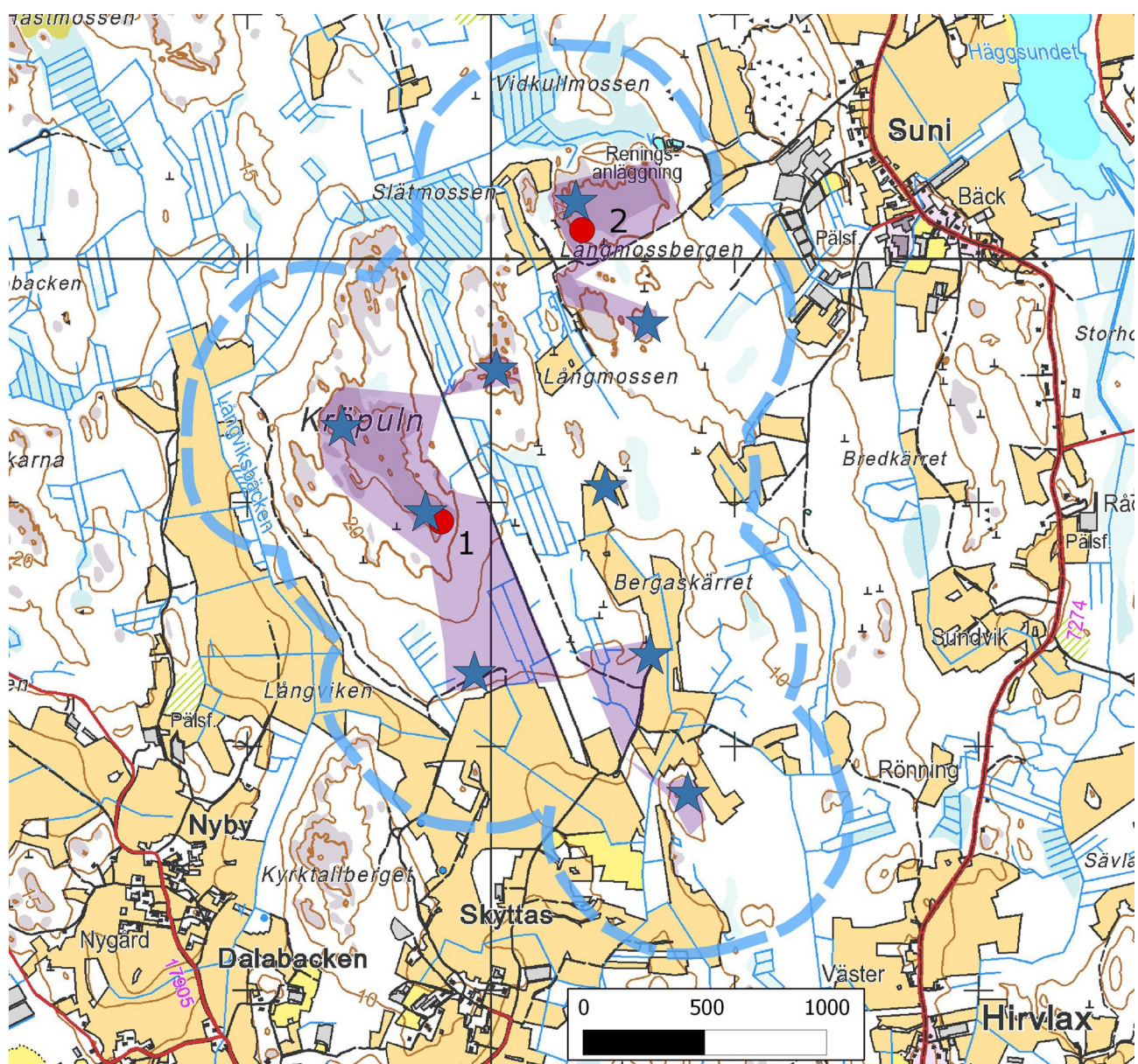
### 3. Tulokset

Inventoinnissa ei löytynyt uusia muinaisjäännöksiä. Muita havaintoja olivat yksi röykkiö ja rakkakuoppa. Röykkiö on toiminut rajamerkinä ja ehkä myös maamerkinä. Rakenteella ei ole kuitenkaan sellaista yleistä merkittävyyttä, että se voitaisiin luokitella muinaisjäännökseksi. Lisäksi löytyi yksi rakkakuoppa, jota ei rakenteen perusteella voi ajoittaa ja luokitella muinaisjäännökseksi.



Lestijärvi 29.1.2013

#### 4. Yleiskartta



**Kartta 3.** Suunnittelualueen rajaus. Tuulivoimala; tähti, inventoidut alueet rajattu lilalla. Inventointihavainnot 1. Röykkiö/rajamerkki 2. Rakkakuoppa.

## 5. Inventointihavainnot

### 1. KRÖPULN

**Mj-rekisteri:**

<i>Laji:</i>	-
<i>Ajoitus yleinen:</i>	muu inventointihavainto, ei ole muinaisjäännös
<i>Lukumäärä:</i>	historiallinen
<i>Rauhoitusluokkaehdotus:</i>	1
	-

**Paikkatiedot:**

<i>Karttalehti:</i>	133409 Kantlax
<i>Etäisyystieto:</i>	Uudenkaarlepyyn kirkosta noin 14,7 km lounaaseen
<i>Tila:</i>	893-414-7-9

*Koordinaatit:* P (YKJ): 7045876 I (YKJ): 3265871

*Inventointimenetelmät:* pintahavainnointi

**Maastotiedot:** Hirvlaxin kylästä n. 3 km luoteeseen, laajan Kröpulnin kallioalueen eteläkärjessä avorakassa. Ympäristössä kasvaa nuorta puustoa, itäpuolella sijaitsevalla hakkuuaukealla mäntytaimikkoa. Rinne laskee itään hakkuuaukealle.

**Kuvaus:** Paikalla on n. 2 m halkaisijaltaan oleva ja vajaan metrin korkuinen rökkiö, rajamerkki. Se on koottu keskimäärin n. 20-30 cm halkaisijoiltaan olevista kivistä. Rakenne erottuu nykyisin hyvin ympäristöstään. Lähellä sitä on rakassa useampia n. metrin halkaisijoiltaan olevia kuoppia, jotka ovat syntyneet, kun kohdilta on otettu kiviä rökkiöön. Kuoppien kivien pinnassa on jo selvä jäkäläkasvillisuus, ja näyttäisinkin, että rajamerkkiä on koottu pitkän ajan kuluessa.

Rakennelma ei sijaitse nykyisellä rajalinjalla. Vuonna 1952 laaditun peruskartan mukaan rajalinjat ovat kulkeneet kohteen molemmilla puolilla samoin nykyään. Voi kuitenkin olettaa, että rökkiöllä on merkitty tilojen rajaa. Kirjallisuustietojen ja historiallisten karttojen perusteella paikalla ei ole kulkenut mikään merkittävä raja.<sup>4</sup>

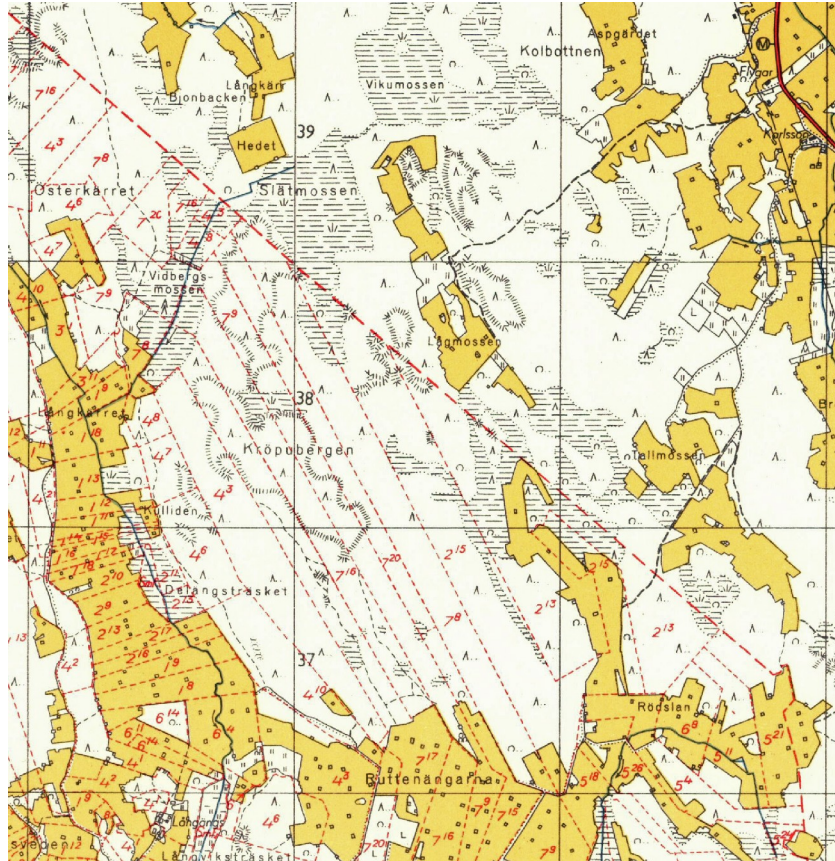
Rakan itäpuolelta rinteen reunalta havaittiin yhdestä kohtaa luontaisia kvartsikappaleita. Rakan eteläkärjessä on moderneja kuoppia, jotka ovat aiheutuneet metsäkoneella ajamisesta.

**Ehdotus suoja-alueeksi:** Kohteella ei ole rajamerkinä sellaista yleistä merkittävyyttä, jonka perusteella se voitaisiin luokitella muinaisjäännökseksi.

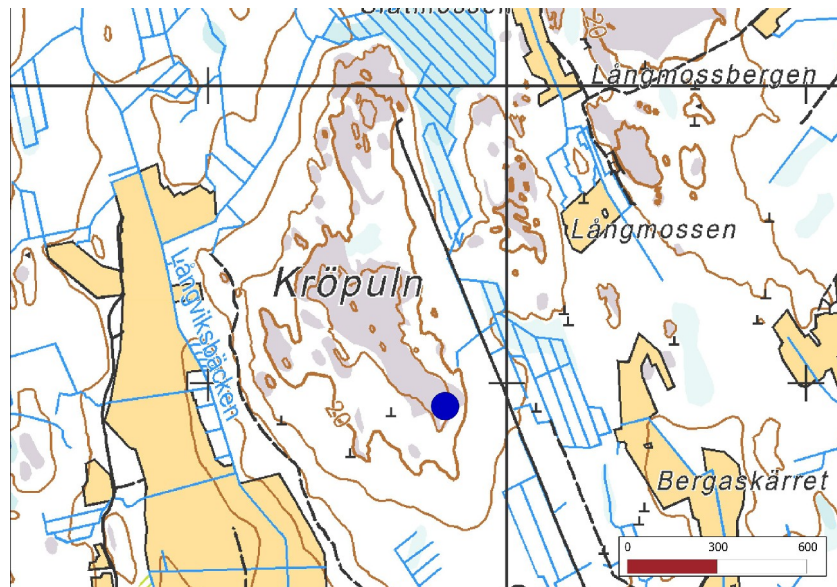


**Kuva 1.** Rakenne kuvattuna lounaasta. Etualalla kuoppa, joka on syntynyt, kun kiviä on otettu rökkiön rakentamiseen.

<sup>4</sup> Svenska Österbottens historia I. S. 120 ja Svenska Österbottens historia III. S. 50.



**Kartta 4.** Ote vuonna 1952 laaditusta peruskartasta, jossa merkittynä tilojen rajat myös Kröpulnin alueella.



**Kartta 5.** Kohteen sijainti.



## 2. LÅNGMOSSBERGEN

### **Mj-rekisteri:**

*Laji:* -  
*Ajoitus yleinen:* muu inventointihavainto, ei ole muinaisjäännös  
*Lukumäärä:* ajoittamaton  
 1

### **Paikkatiedot:**

*Karttalehti:* 133409 Kantlax  
*Etäisyystieto:* Uudenkaarlepyyn kirkosta noin 13,5 km lounaaseen  
*Koordinaatit:* P (YKJ): 7047072 I (YKJ):3266451

*Inventointimenetelmät:* pintahavainnointi

**Kuvaus:** Paikalla on kallioalueen lounaisreunalla ja pienen rakka-alueen reunalla länteen viettävällä rinteellä n. 1,3 m halkaisijaltaan oleva rakkakuoppa, jonka reunoilla voi erottaa vallia. Pintakasvillisuuden perusteella kysymys ei ole ainakaan ihan lähihistoriassa syntyneestä muodostelmasta. Kyse voi olla säilytyspurnusta.

**Ehdotus suoja-alueeksi:** Koska paikalla on vain yksi kuoppajäännös, jota ei voi ajoittaa ja tarkoitusta varmuudella määritellä, ei suojavaöhykettä ehdoteta.



**Kuva 2.** Rakkakuoppa kuvattuna lännestä.

Kartta 3 sivulla 5.

## 6. Aineistoluettelo

### Kirjallisuus:

Farledarna berättar. Gamla sjökartor över Finlands skärgårdar. Förening konstsamfundets publikationsserie XVII. 1997.

Svenska Österbottens historia I. 1977.

Svenska Österbottens historia III. 1980.

### Elektroninen aineisto:

[http://www.vanhakartta.fi/historialliset-kartat/maakirjakartat/@@mapview?  
handle=hdl\\_123456789\\_6829](http://www.vanhakartta.fi/historialliset-kartat/maakirjakartat/@@mapview?handle=hdl_123456789_6829)

[http://www.vanhakartta.fi/historialliset-kartat/maakirjakartat/@@mapview?  
handle=hdl\\_123456789\\_6836](http://www.vanhakartta.fi/historialliset-kartat/maakirjakartat/@@mapview?handle=hdl_123456789_6836)

Museovirasto: Kulttuuriympäristön rekisteriportaali:

<http://kulttuuriymparisto.nba.fi/netsovellus/rekisteriportaali/portti/default.aspx>

### Muu aineisto:

Schulz Hans-Peter, rannansiirtymistaulukko, julkaisematon.