

# Inkoo-Siuntio Maakaasuputkilinjausten muinaisjäännösinventointi 2012



**Timo Jussila  
Timo Sepänmaa**



**Kustantaja: Pöyry Finland Oy**

Sisältö:

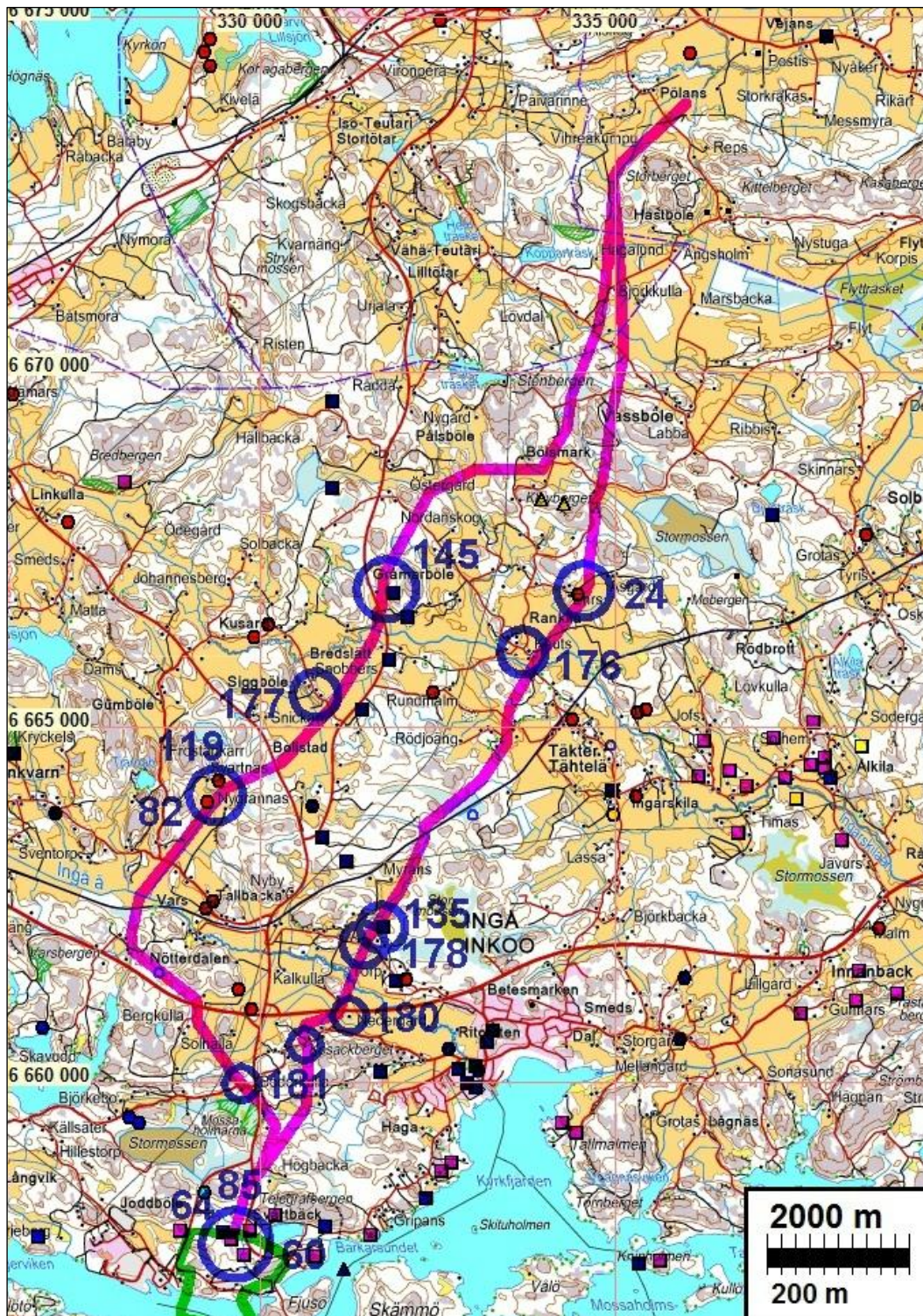
<b>Perustiedot</b> .....	<b>2</b>
<b>Inventointi</b> .....	<b>4</b>
Yhteenveto .....	5
<b>Yleiskartat</b> .....	<b>5</b>
Maastokartat.....	5
Vanhat kartat .....	9
Otteet Inkoon pitäjänkartoista v. 1842 .....	9
Otteet Senaatinkartoista 1870l .....	12
<b>Muinaisjäännökset</b> .....	<b>14</b>
INKOO 24 EHRS .....	14
INKOO 60 KOHAGEN .....	18
INKOO 64 KÄRRÄNGEN .....	19
INKOO 85 NYÄNGEN, OXHAGABERGET .....	21
INKOO 82 NYGRÄNNAS .....	23
INKOO 119 SVARTNÄS .....	25
INKOO 135 VII BOLSTAD .....	26
INKOO 145 XIII BORGARS .....	29
INKOO 176 RANDKILA .....	32
INKOO 177 BREDSLÄTT .....	35
INKOO 178 BOLSTAD STORGÅRD .....	36
INKOO 179 NYÄNGEN 2 .....	39
INKOO 180 BREDS.....	41
Kuninkaantie.....	43

*Kansikuva:* Maakaasuputkilinjausta kivikautisen asuinpaikan vieressä, kohde 82.

### **Perustiedot**

- Alue:* Maakaasuputkilinjaukset Inkoon ja Siuntion kuntien alueella. Linjausvaihtoehto VE1 (läntinen) ja VE2 (itäinen) Inkoon Joddbölen länsipuolelta pohjoiseen Siuntion Pölansiin, sekä suunniteltu terminaali-alue putkilinjausten eteläpäässä
- Tarkoitus:* Tarkistaa onko maakaasuputkilinjausten kohdalla ja liepeillä, sekä terminaali-alueella muinajäännöksiä. Tarkistaa linjauksille ja terminaali-alueelle sijoittuvat ennestään tunnetut kohteet.
- Työaika:* Kenttätyöt marraskuussa v. 2012.
- Kustantaja:* Pöyry Finland Oy
- Tekijät:* Mikroliitti Oy, Timo Jussila ja Timo Sepänmaa.
- Tulokset:* Muinajäänösrekisterissä tutkimusalueelta tunnettiin ennestään yhdeksän kiinteää muinajäännöstä, 1. Ms. aikaisia varustuksia, varhaismetallikautisia rökkiöitä sekä kivikautisia asuinpaikkoja. Kaikki ennestään tunnetut kohteet olivat ns. pistekohteita. Niille selvitettiin muinajäänösrajaus ja varustukset kartoitettiin. Alueelle tai sen läheisyyteen sijoittuvat historiallisen ajan kylä- ja talotontit selvitetiin ja tarkastettiin. Maakaasuputkilinjaukset kulkevat neljän vanhan, keskiaikaisen, kylätontin liepeiltä mutta tontit eivät ulotu linjalle. Yksi kivikautinen asuinpaikka sijoittuu osin maakaasuputkilinjalle. Muut alueella olevat kivikautiset asuinpaikat eivät ulotu suunnitelluille maakaasuputkilinjoille. Maakaasuputkilinja kulkee

kahdessa kohdin 1. ms. taisteluhaudan poikki. Terminaalialueella sijaitsee kaksi suojelukohtetta: pronssikautisia rökkiöitä. Maakaasuputkilinjat kulkevat kahdessa kohdin muinaisjäännökseksi luokitellun vanhan tielinjan, ns. vanhan eteläisen rantatien, poikki. Aiemmin tuntemattomia muinaisjäännöksiä muutaman kylätontin lisäksi ei putkilinjausten liepeiltä sekä terminaalialueelta löydetty.



Suunnitellut maakaasuputkilinjaukset sinipunaisella (läntinen VE2 ja itäinen VE1), terminaalialue rajattu vireällä. Muinaisjäännökset eri symbolein (punaiset kivikautisia, sinipunaiset varhaismetallikautisia, siniset historiallisia tai rautakautisia, keltaiset tarkemmin ajoittamattomia). Raportissa kuvatut kohteet on ympyröity ja numeroitu.

**Selityksiä:**

Kohteiden numerointi on epävirallinen, vain tätä raporttia varten karttavitteeksi.. Koordinaatit "NE" ovat ETRS-TM35FIN (Euref) ja "PI" kkj yhtenäiskoordinaatit (YKJ), "XY" kkj peruskoordinaatit. Kartat ja ilmakuvaotteet ovat ETRS-TM35FIN koordinaatistossa. Kartta ja ilmakuvapohjat Maanmittauslaitoksen maastotietokannasta syksyllä v. 2012 ellei toisin mainittu.

Valokuvia ei ole talletettu mihinkään viralliseen arkistoon eikä niillä ole mitään kokoelma-tunnusta. Valokuvat digitaalisia, kopiot niistä on luovutettu tilaajalle CD:llä. Valokuvat ovat tallessa myös Mikroliitti Oy:n serverillä ja varmuuskopiolevyillä, ko. projektin kansiossa. Kuvaaja:Timo Jussila.

**Inventointi**

Gasum Oy suunnittelee Inkoon Joddböleen – yhtenä vaihtoehtona – maakaasuterminaalin rakentamista, sekä maakaasuputken rakentamista rannikon termimaalista pohjoiseen Siuntion Pölansiin, olemassa olevalle putkilinjalle. Maakaasuputkelle on kaksi vaihtoehtoista linjausta, VE1 (läntinen) ja VE2 (itäinen). Museovirasto antoi hankkeesta lausunnon 18.7.2012 (dnro 257/304/2012) jossa edellytettiin muinaisjäännösinventoinnin suorittamista hankealueilla. Hankkeen yva-konsultti, Pöyry Finland Oy tilasi Muinaisjäännösinventoinnin Mikroliitti Oy:ltä syksyllä 2012. Inventointiin sisältyi vaihtoehtoisen suunnitelman mukaisen terminaali-alueen ja putkilinjan inventointi Porvoossa. Siitä on erillinen raportti.

Inventoinnin maastotyö tehtiin marraskuun alussa v. 2012. Terminaali-alue ja putkilinjat tarkastettiin arkeologisesti kattavasti sillä periaatteella, että kaikkialla käytiin vähintään toteamassa maaston laatu ja arvioitiin onko kyseisestä linjan osasta ja maastosta mahdollista löytää muinaisjäännöksiä. Jos arveltiin että putkilinjan osalta on mahdollista löytää kyseiselle alueelle tyypillisiä, eri aikaisia muinaisjäännöksiä, käveltiin linjan osuus kattavasti läpi. Tarvittaessa tehtiin runsastakin satunnaista koekuopitusta jos maastonkohta katsottiin sopivaksi maanalaiselle muinaisjäännökselle (esihistoriallinen asuinpaikka, rautakautinen kalmisto). Huolimatta myöhäisestä syksystä, olivat seudun pellot lähes kokoaan kyntämättä työtä aloitettaessa, johtuen saateisesta syksystä - pehmenneille pelloille ei oltu koneilla päästy. Maastotyön aikana peltoja vasta kynnettiin ja työn loppuvaiheessa myös kynnöspelloja päästiin monin paikoin tarkastamaan. Tuoreesta kynnöksestä on esihistoriallisten löytöjen havaitseminen erittäin hankalaa, käytännössä lähes mahdotonta – muinaisjäännöstä indikoivat löydöt ovat maa-aineksen peittämiä kunnes sade pesee ne esiin. Maakaasuputki on kuitenkin linjattu siten että peltoalueilla se kulkee alavissa maastoissa, laaksojen pohjissa tai peltoaukean keskellä, tasaisessa maastossa. Paikoin putkilinja tietenkin nousee peltolaaksosta kulkien peltorinteen poikki, joka muinaista itämeren rantatasoa jolla periaatteessa voisi sijaita kivikautinen asuinpaikka. Mitään poikkeavan hyviä tai muusta rinnemaastosta (muinaisrantamaastosta) potentiaalisemmaksi erottuvia peltoja, joita ei voitu sen peitteisyyden takia tyydyttävästi tarkastamaan, ei kuitenkaan putkilinjan kohdalle sattunut. Rantasidonnaiselle pyyntikulttuurin asuinpaikoille sopivia törmäitä ja rinteitä kivi-varhaismetallikautisilla rantatasoilla on Inkoossa ja Siuntiossa erittäin paljon. Maakaasuputkilinjan metsäalueet muinaisrantatörmien ja rinteiden kohdalla tutkittiin tarkoin, samoin sellaiset kallioalueet joissa periaatteessa voisi sijaita varhaismetallikautisia rökkiöitä.

Pyyntikulttuurin rantasidonnaisia asuinpaikkoja voi hankealueelta löytää jo n. 6-7 m korkeustasolta alkaen (ajanlaskun alku). Merkittävä korkeustaso on 15-20 m välillä (kivikauden loppu/pronssikauden alku). Useimmat rökkiöhaudat sijaitsevat kallioilla joiden juuret ovat 15 m korkeustasolla tai sen alapuolella - tai ainakin kallioilla joista on hyvä näkyvyys ko. korkeustasolla sijainneeseen Itämeren rantaan. Periaatteessa alueelta, lähinnä sen pohjoisosista, voi

löytää varhaismesoliittisia asuinpaikkoja n. 65 m korkeustasolle asti, mikä on Ancylostansgression (n. 8200 eKr) maksimikorkeus.

Maakaasuputken linjausten kohdalta ja liepeiltä ei löydetty aiemmin havaitsemattomia esihistoriallisia muinaisjäänöksiä. Historiallisen ajan muinaisjäänöksiä - lähinnä kylä- ja talotontteja - paikannettiin vanhan karttamateriaalin avulla. Työn aikana oli huomattava osa Inkoon isojakokarttamateriaalista Kansallisarkistossa digitoitavana, eikä sitä voitu hyödyntää. Siuntion alueella ei vanhoja kyläkeskuksia ole putkilinjan tuntumassa Pitäjänkarttojen mukaan. Kaasuputkilinjaukset kulkevat neljän vanhan kyläkeskuksen liepeiltä (Breds, Bollstad, Bredslätt, Randkila), joista kuitenkin vain Bredsiistä ei saatu isojakokarttaa tarkasteltavaksi. Inkoon pitäjänkartta v. 1842 oli käytettävissä Kansallisarkiston digitaaliarkistossa. Nämä pitäjänkartat ovat varsin hyvälaatuisia ja ne perustuvat suureksi osaksi isojakokarttoihin. Myös ns. Senaatinkarttaa 1870-luvulta käytettiin, sekä 1700-luvun lopun ns. Kuninkaankartastoa.

### **Yhteenveto**

Suunniteltu itäinen maakaasuputkilinja (VE2) kulkee yhdessä kohdin kivikautisen asuinpaikan ylitse (kohde [24](#) Ehrs) mutta vähäisellä linjauksen siirrolla paikka voitaneen helposti kiertää. Linjaus VE2 kulkee myös kolmen muinaisjäänökseksi katsotun historiallisen ajan kylätontin liepeiltä mutta kohdista missä ei vaikuta olevan muinaisjäänöstä (kohteet [176](#), [178](#), [180](#)). Linjaus VE1 kulkee muinaisjäänökseksi luokitellun 1. ms taisteluhaudan poikki (kohde [145](#) Borgars XIII). Taisteluhauta on pitkä ja ulottuu yli 500 m suunnitellun putkilinjan etelä- ja pohjoispuolelle. Sen kiertäminen on tuskin mahdollista. Taisteluhautoja on Inkoossa runsaasti eikä tämä varustus ole mitenkään poikkeuksellinen tai erityisen edustava joukossaan. Taisteluhaudan tuhoaminen pieneltä matkalta ei aiheuttane merkittäviä tutkimuksia ja kustannuksia - mahdollisesti tuhottavan haudan osan dokumentoinnin. Linjaus VE2 kulkee myös taisteluhaudan poikki mutta sen tuhoutuneen osan kohdalta (Kohde [135](#) Bollstad VII).

Molemmat putkilinjaukset kulkevat muinaisjäänökseksi katsottavan vanhan tien poikki (mt. 1050, Fagervikintie). Kyseessä on ns. Kuninkaantie Inkoon kirkon länsipuolella. Tie on edelleen käytössä. Tien alitus saattaa aiheuttaa jonkinasteisia arkeologisia tutkimuksia tai dokumentointia.

Joddbölen Terminaalialueella sijaitsee kaksi muinaisjäänöskohdetta, joista toinen on epämääräinen, mahdollisesti suureksi osaksi tuhoutunut rökkiö (kohde [60](#)). Toinen on kahden pronssikautisen hautarökkiön kohde (nro [85](#)) aivan suunnitellun terminaali-alueen pohjoisreunamilla ja aivan putkilinjan alkupäässä. Terminaalialueen lähistöllä on muutama muukin rökkiökohde, mutta ne eivät ulotu milteään osin terminaali-alueelle.

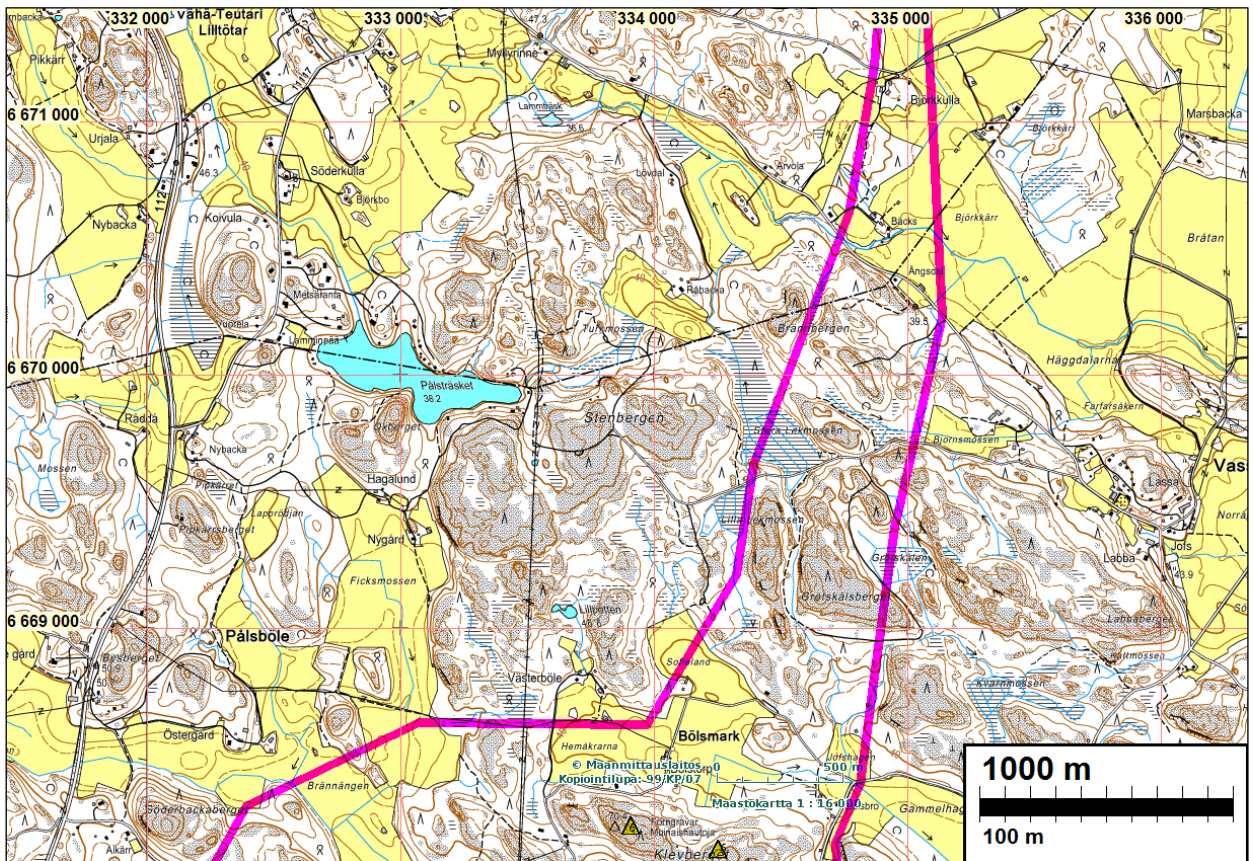
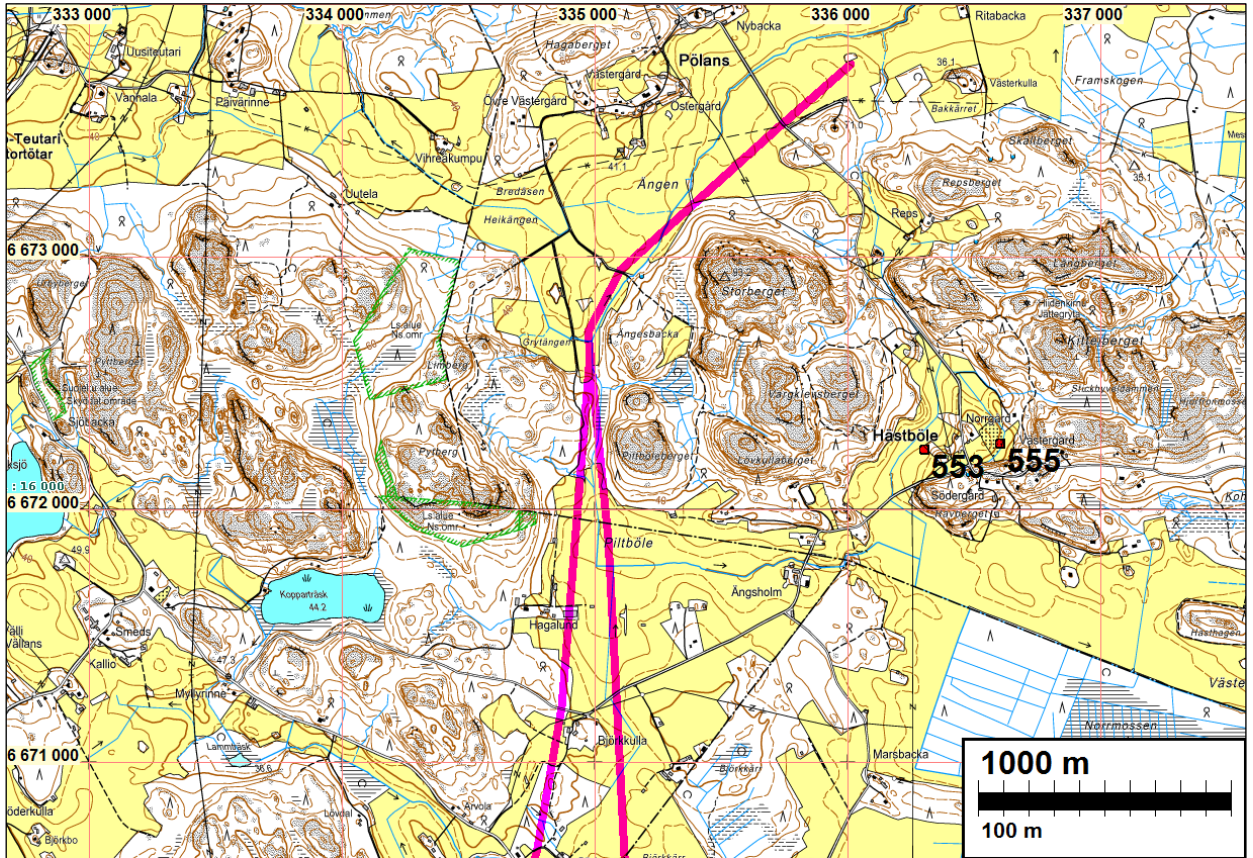
Espoo 30.11.2012

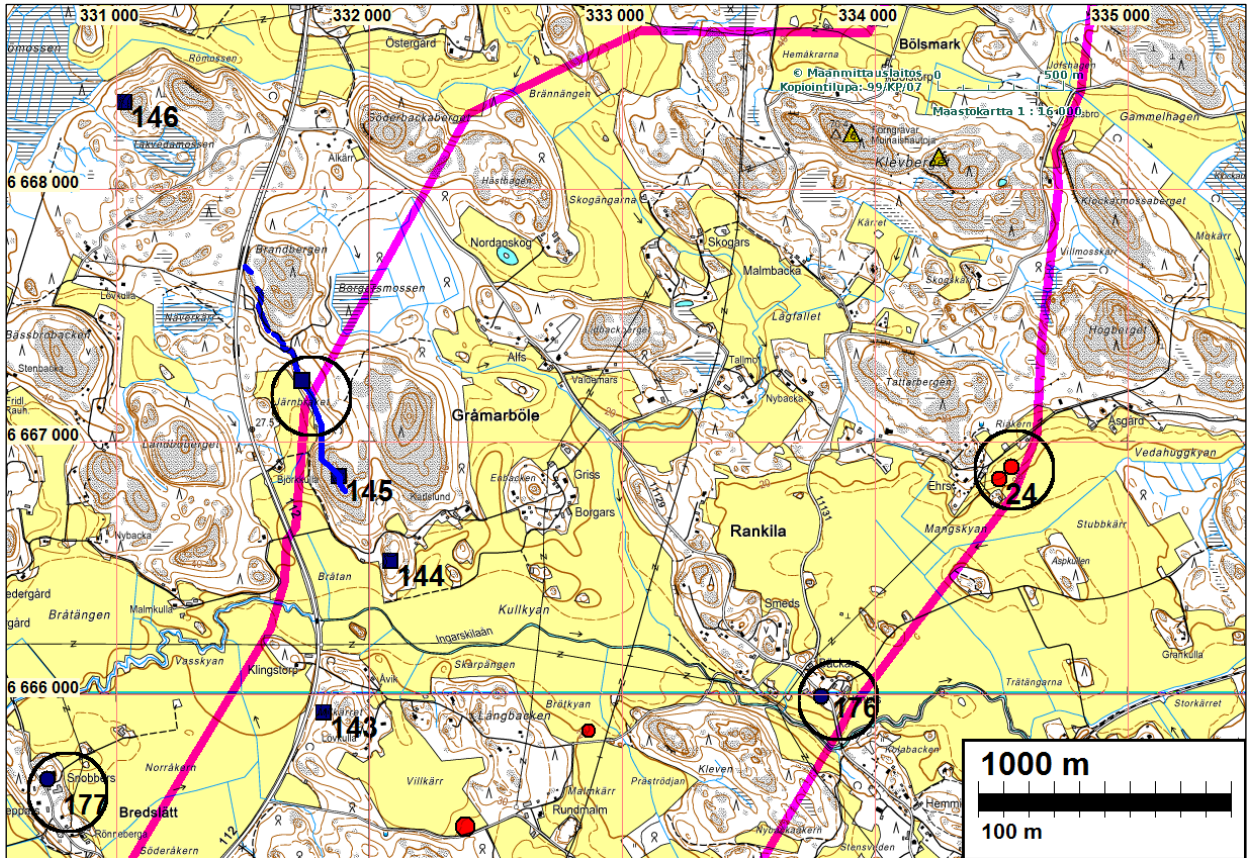
Timo Jussila

### **Yleiskartat**

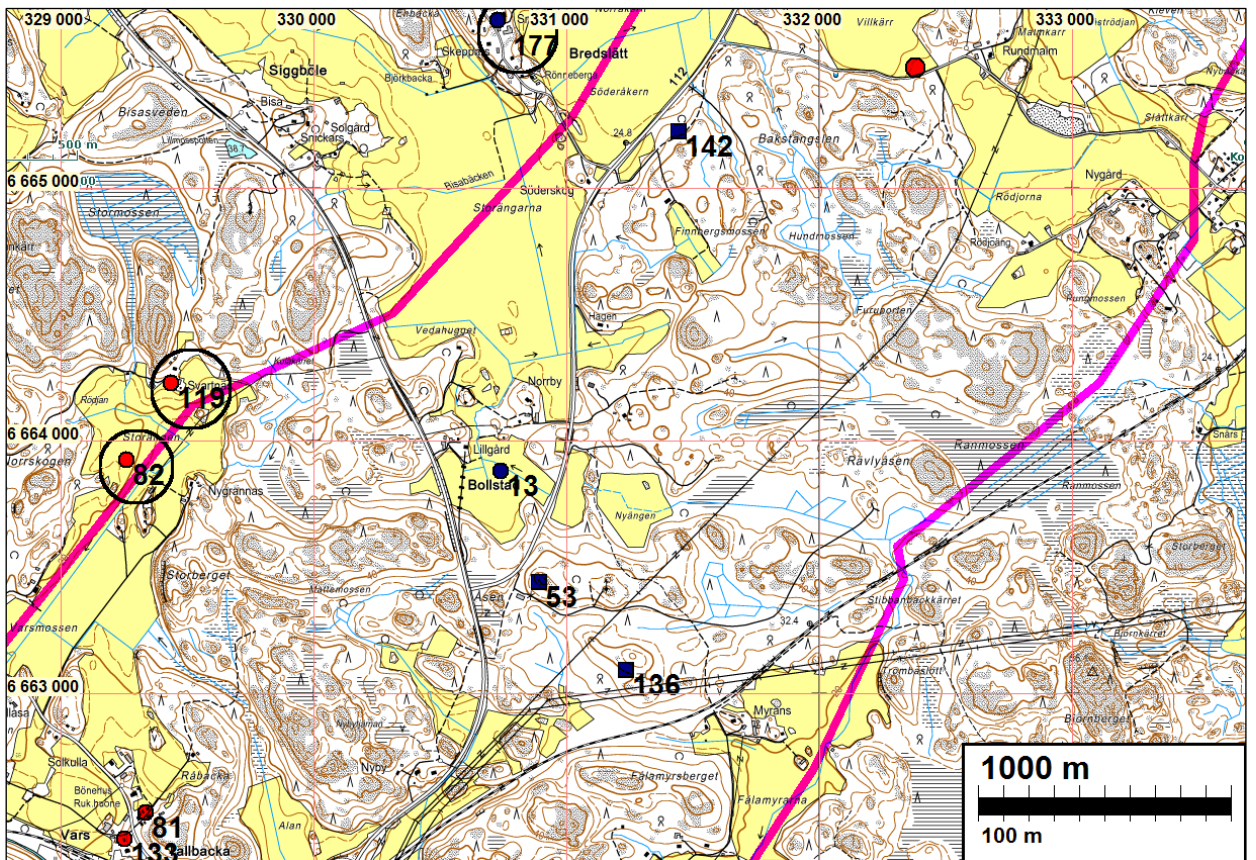
#### **Maastokartat**

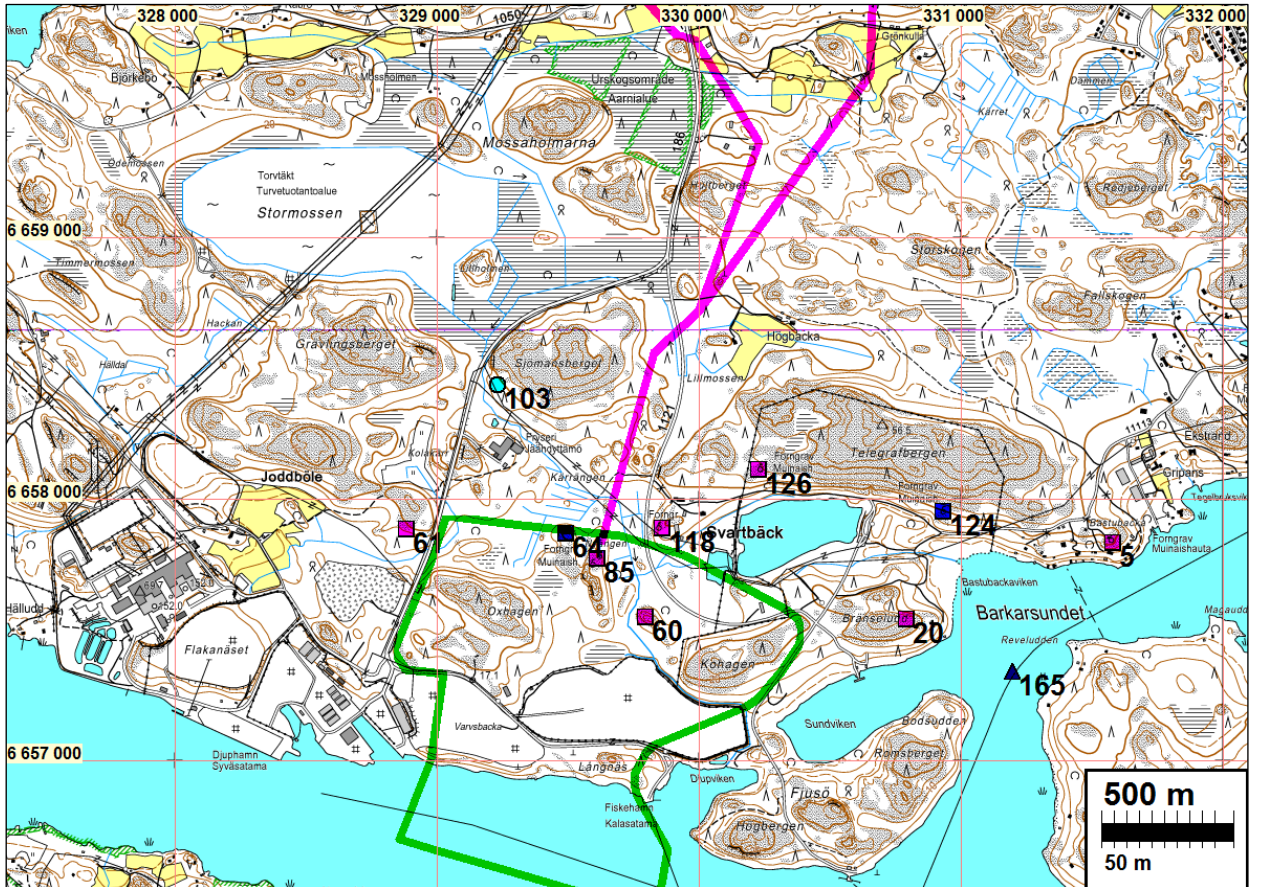
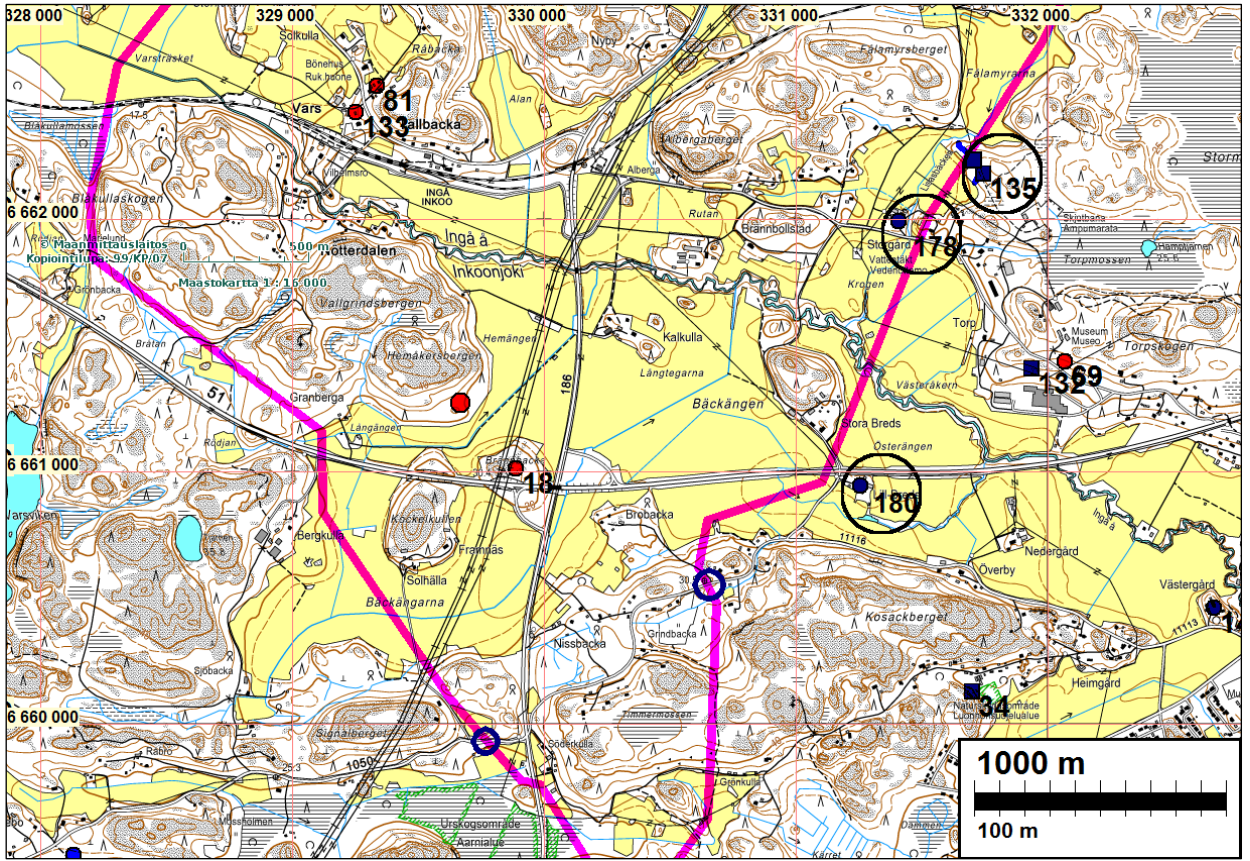
Kartat alkaen linjausvaihtoehtojen pohjoispäästä Siuntiosta. Karttoihin on merkitty kaikki lähi-alueen muinaisjäänökset. Raportissa kuvatut on ympyröity ja numero viittaa raportin kohde-numeroon. Maakaasuputkilinjaukset sinipunaisella. Kohteet, joita ei ole ympyröity, eivät ulotu lähelle putkilinjauksia.





Taisteluhauta (kohde 145) mitattu maastossa, kartalla sininen viiva.



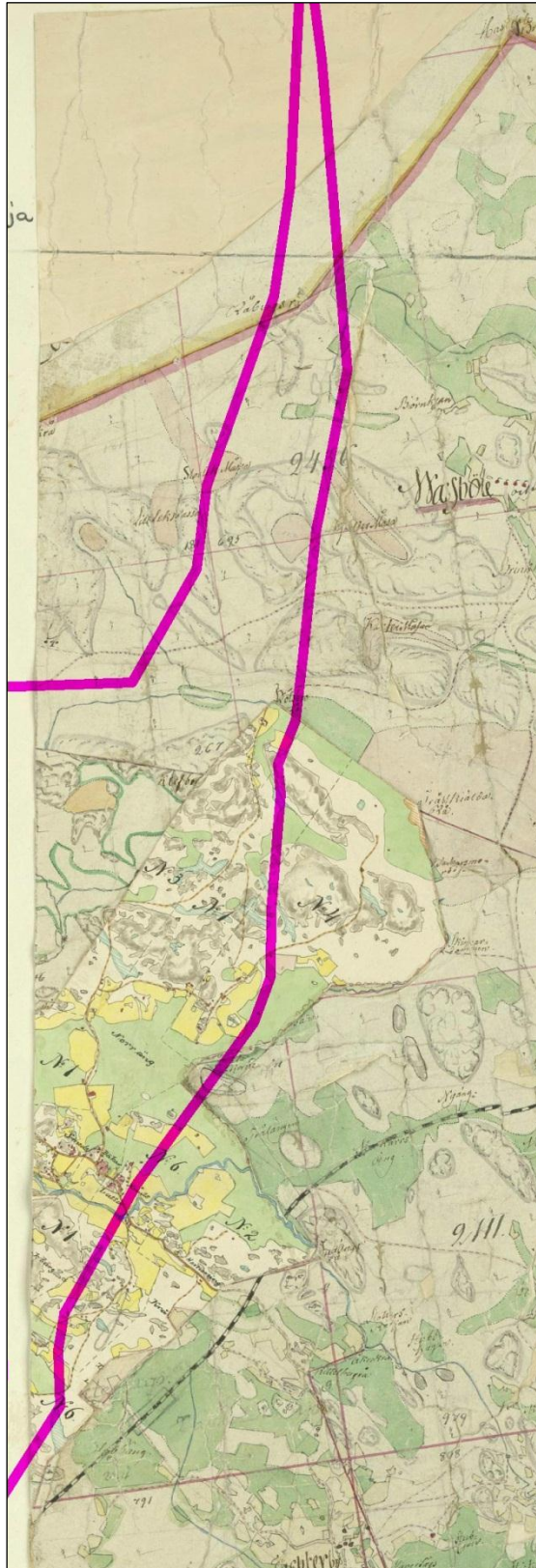


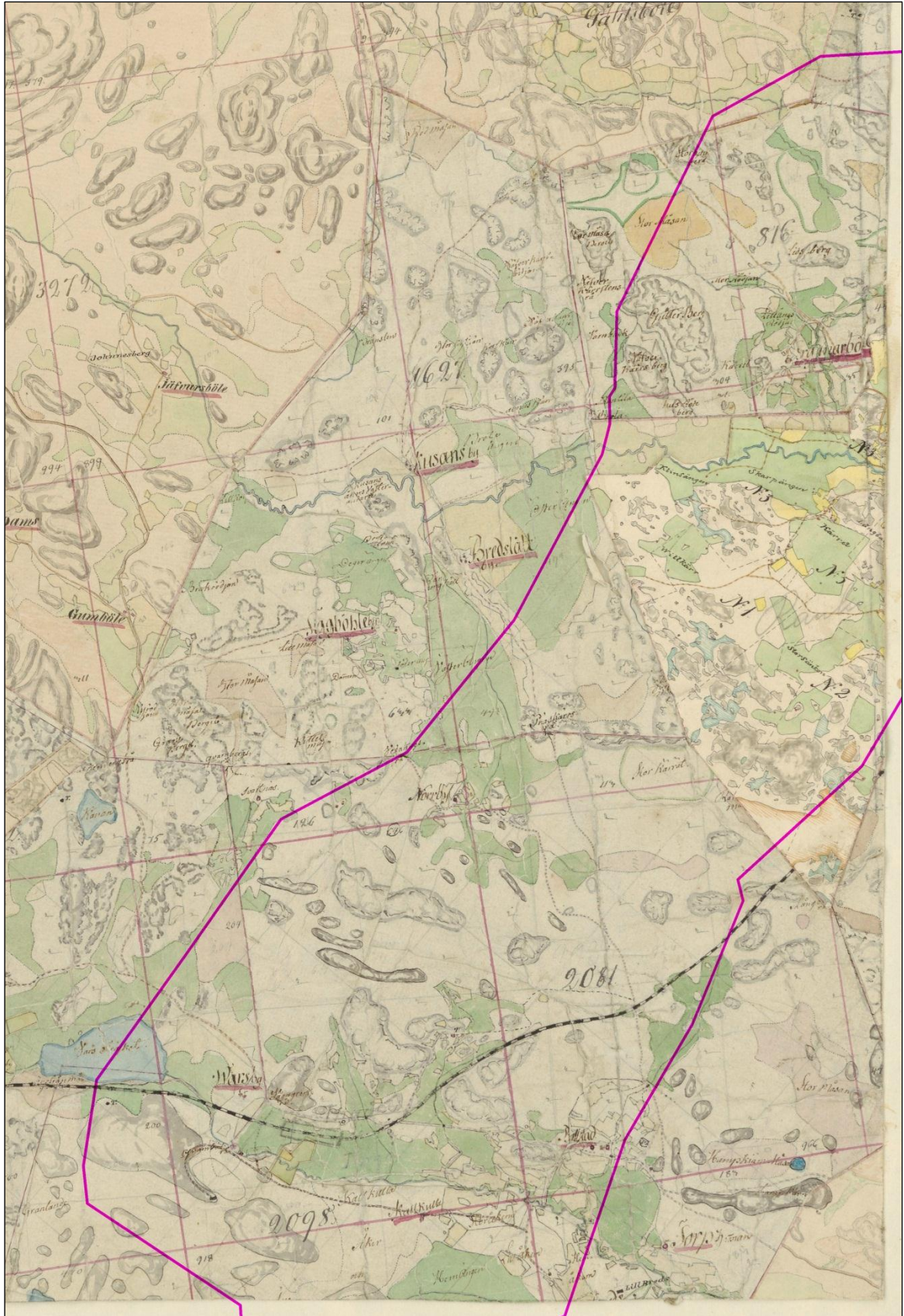


## Vanhat kartat

Kartoille on merkitty maakaasuputkilinjaukset. Kartat Pohjoisesta alkaen etelään.

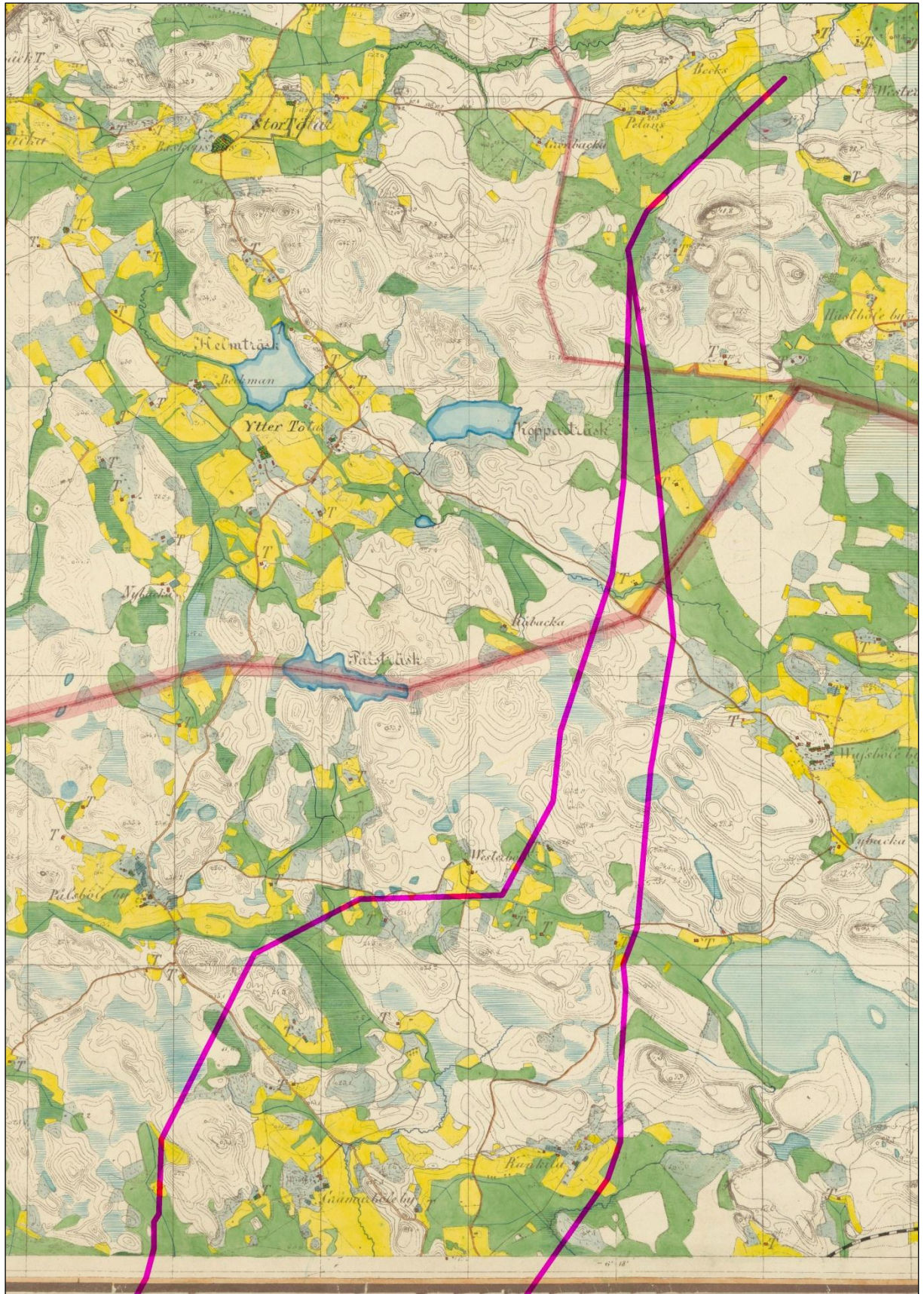
### Otteet Inkoon pitäjänkartoista v. 1842







Otteet Senaatinkartoista 1870l





**Muinaisjäännökset****INKOO 24 EHRS**

Mjtunnus: 1000000045  
Rauh.lk: 2

Ajoitus: kivikautinen  
Laji: asuinpaikka

Koordin: N: 6666 899 E: 334 543 Z: 24 ±1 m  
X: 6665 978 Y: 2501 484  
P: 6669 699 I: 3334 646

Tutkijat: Jussila & Sepänmaa 2012 inventointi

Sijainti: Paikka sijaitsee Inkoon kirkosta 6,8 km pohjoiseen.

Huomiot: Muinajäännösrekisteri: Syyskuussa v. 2002 suoritettuna yhteydessä löytynyt kivikautinen asuinpaikka sijaitsee Rankilan kylässä, Ingarskilaan uomasta 700-800 m pohjoiseen sijaitsevan peltoalueen pohjoisreunassa kohoavalla terassilla ja rinteessä. Arvioitu laajuus on 100x230 m luokkaa. Löytöinä on myöhemmän kivikauden keramiikkaa, ainakin nuora- ja Kiukaikeramiikkaa, kiviesineitä ja -iskoksia, piiesine ja -iskos, kvartsiesineitä ja -iskoksia.

Jussila & Sepänmaa 2012:

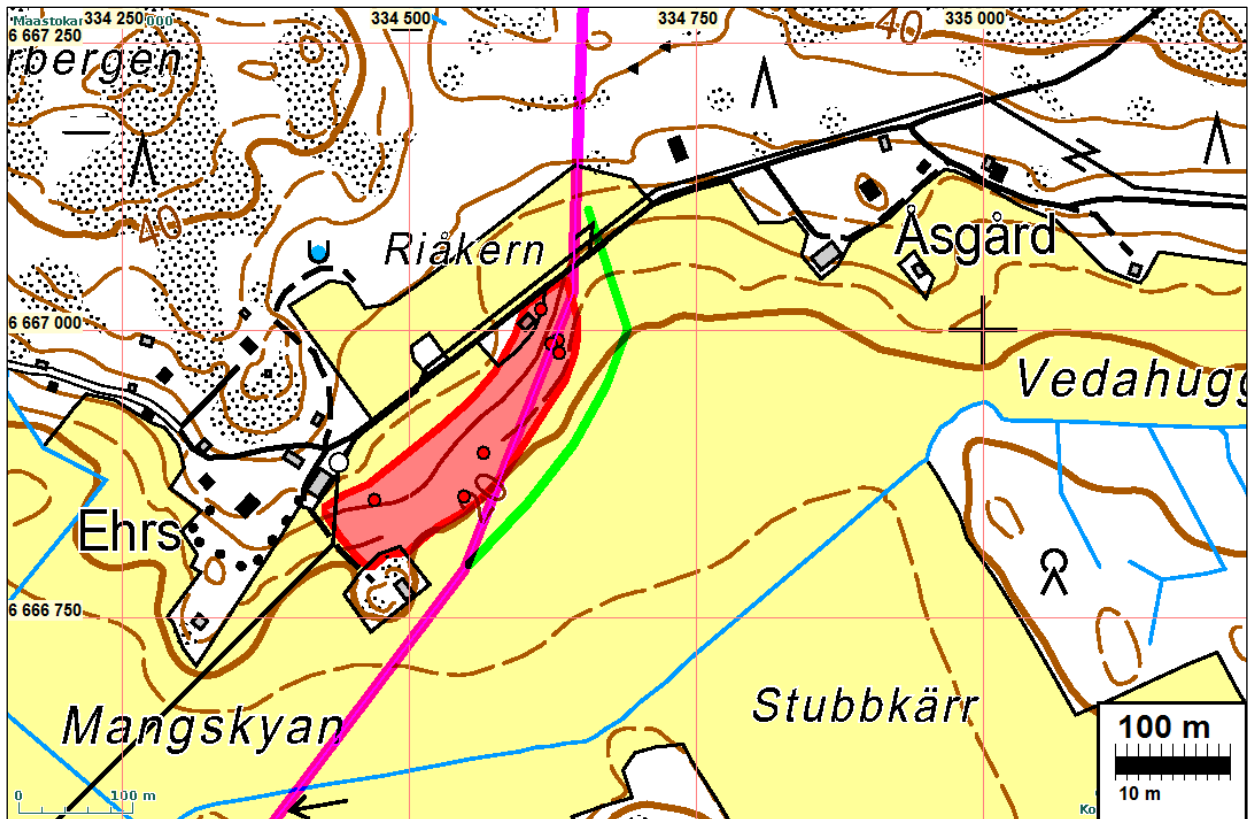
Paikalla käytessä oli pelto kynnetyinä mutta kynnös oli melko tuore eikä sade ollut sitä "pessyt". Paikalla on rinne 20-25 m korkeustasojen välillä. Sen yläpuolella rinne loivenee lähes tasanteeksi ja alapuolella tasaiseksi pelloksi. Maaperä on ylärinteessä hiekka ja alarinteessä se vaihtuu siltiksi ollessa alapuolisella pelto-tasanteella lähes savea ja varsin kosteaa maaperää. Kaakossa maaperä muuttuu hienoaineksisemmaksi ja moreeniksi myös peltorinteen yläosissa.

Koska kynnös oli melko tuore, oli löytöhavaintoja hyvin hankala saada. Putkilinjan alue liepeineen katsottiin erittäin tarkasti ja muuta aluetta viitteellisemmin. Peltorinteen alaosa - vielä rinteestä - löytyi pari kvartsi-iskosta alueen keskiosasta n. 21-22 m korkeustasoilta. Alueen kaakkoisosassa, missä rinne kääntyy pohjoiseen eli itään viettäväksi ja alaosiltaan loivemmaksi ja missä maaperä vaihtuu moreeniksi, löytyi rinteestä n. 22,5 - 25 m korkeusväliltä useampi kvartsi-iskos, kyseisen tason alapuolelta ei mitään havaintoja todella tarkasta havainnoinnista huolimatta. On ilmeistä että rinteen alaosan kvartsit ovat valuneet paikalle ylemmää. Topografisten havaintojen mukaan - jos vielä oletetaan muinajäännöksen loiventuneen pitkäaikaisen kyntämisen seurauksena - asuinpaikka sijoittuisi n. 23-26 m tasolle, ei alle 22 m tasolle, missä maaperä jo saveksista, liejuista ja kosteaa.

Asuinpaikan lounaisrajaus on epäselvä. Samoin kaakkoisraja, kaakkoisosasta pohjoiseen tien hieman pohjoispuolelle n. 25 m tasossa on epäselvä. Tien eteläpuolella ei asuinpaikkaa kuitenkaan ole - mitään ei siellä havaittu. Tien pohjoispuolista loivaa peltorinnettä ei tarkemmin voitu havainnoida, koska se nurmella. Maaperä siellä kuitenkin jo hienoaineksista moreenia, joten oletus on, että asuin-

paikka ei ulottuisi tien pohjoispuolelle sen kaakkoispäässä. Täysin varmaa se ei kuitenkaan ole.

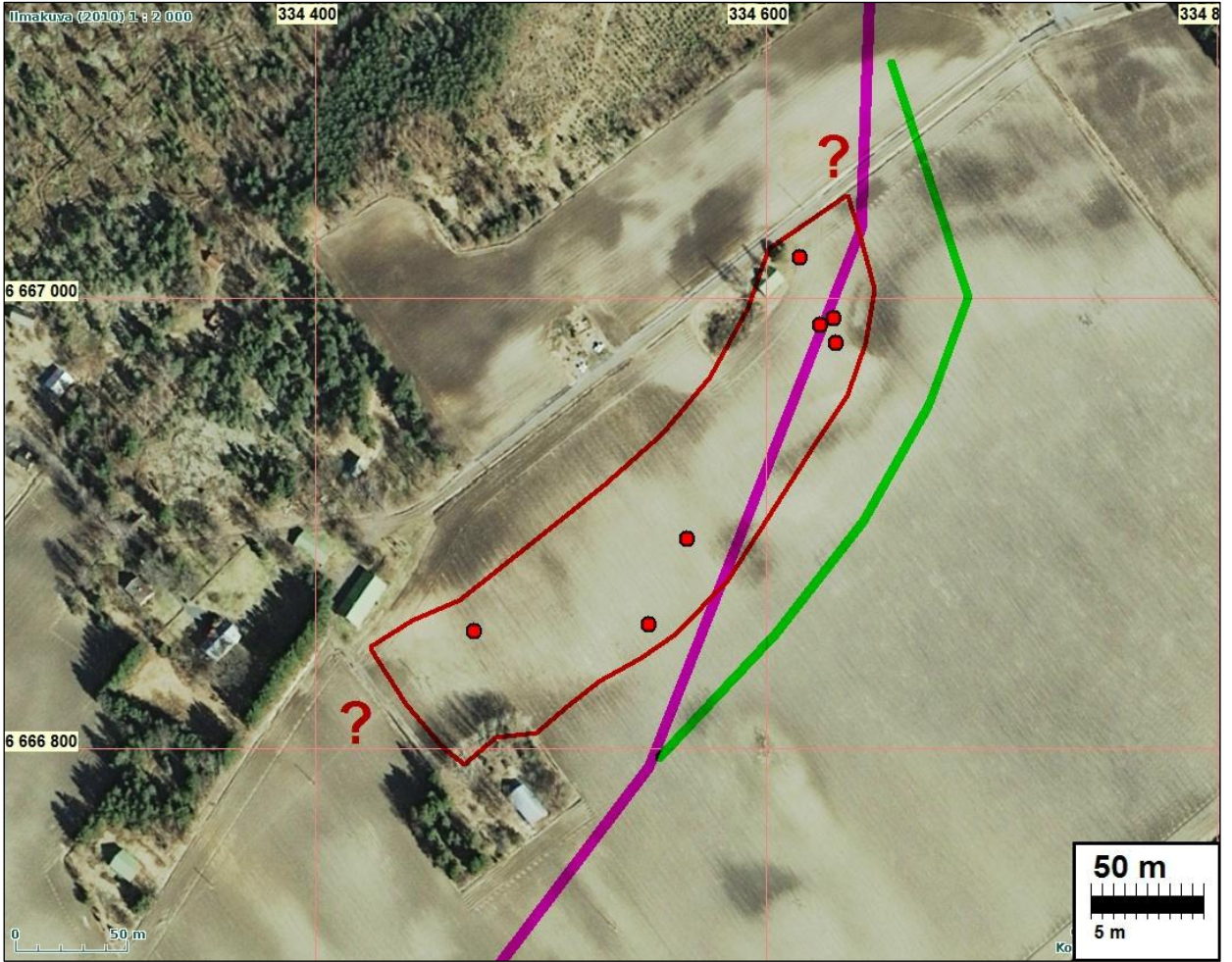
Maakaasuputkilinja kulkee osittain asuinpaikan itäreunan halki - rinteessä. Ehdotamme harkittavaksi, että putkilinjaa siirrettäisiin asuinpaikan kohdalla idemmäksi, kulkemaan peltolaakson pohjassa, missä asuinpaikkaa varmuudella ei ole sekä kaartamaan asuinpaikan itäpuolitse laakson pohjaa myötäillen pohjoiseen. Ongelmana voi olla pieni epävarmuus tien pohjoispuolisessa pellossa, mutta se, onko siellä pellossa kivikautista asuinpaikkaa, voisi selvittää suhteellisen pienellä koe-tutkimuksella. Pohjoisempina metsäalueella ei asuinpaikan merkkejä havaittu.



Kivikautisen asuinpaikan raja-  
aus punaisella. Maakaasuputkilin-  
jaus sinipunaisella. Ehdotettu lin-  
jauksen siirto vihreällä. Kvartsihavaintopaikat (v. 2012) punainen pallo.



Kuvattu alueen lounaislaitamilta itään. Putkilinja taustalla alarinteessä.



Asuinpaikan lounaispäästä kaakkoon, putkilinjaus taustalla, metsikön takana tasaisella pellolla





Putkilinjaus kulkee taustalla olevan rinteän poikki, missä asuinpaikkaa.



Asuinpaikan pohjoispäätä, putkilinjan suuntaan lounaaseen



Asuinpaikan pohjoispäätä, putkilinjan suuntaan koilliseen.

**INKOO 60 KOHAGEN**

Mjtunnus: 1000009755

Rauh.lk: 2

Ajoitus: varhaismetallikautinen  
Laji: hautapaikat: hautaröykkiötKoordin: N: 6657 550 E: 329 796 Z: 17  
X: 6656 423 Y: 2497 166  
P: 6660 346 I: 3329 897

Tutkijat: Johanna Seppä 2007 inventointi, Jussila &amp; Sepänmaa 2012 inventointi

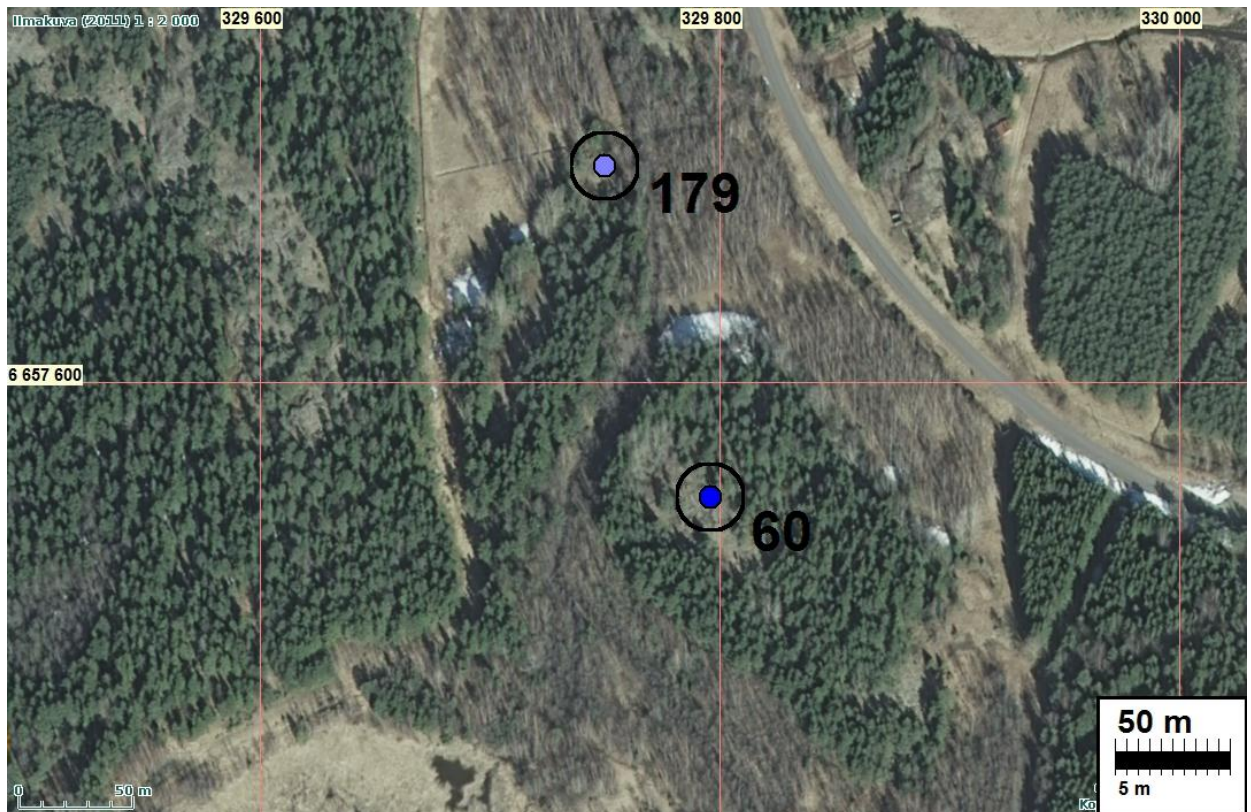
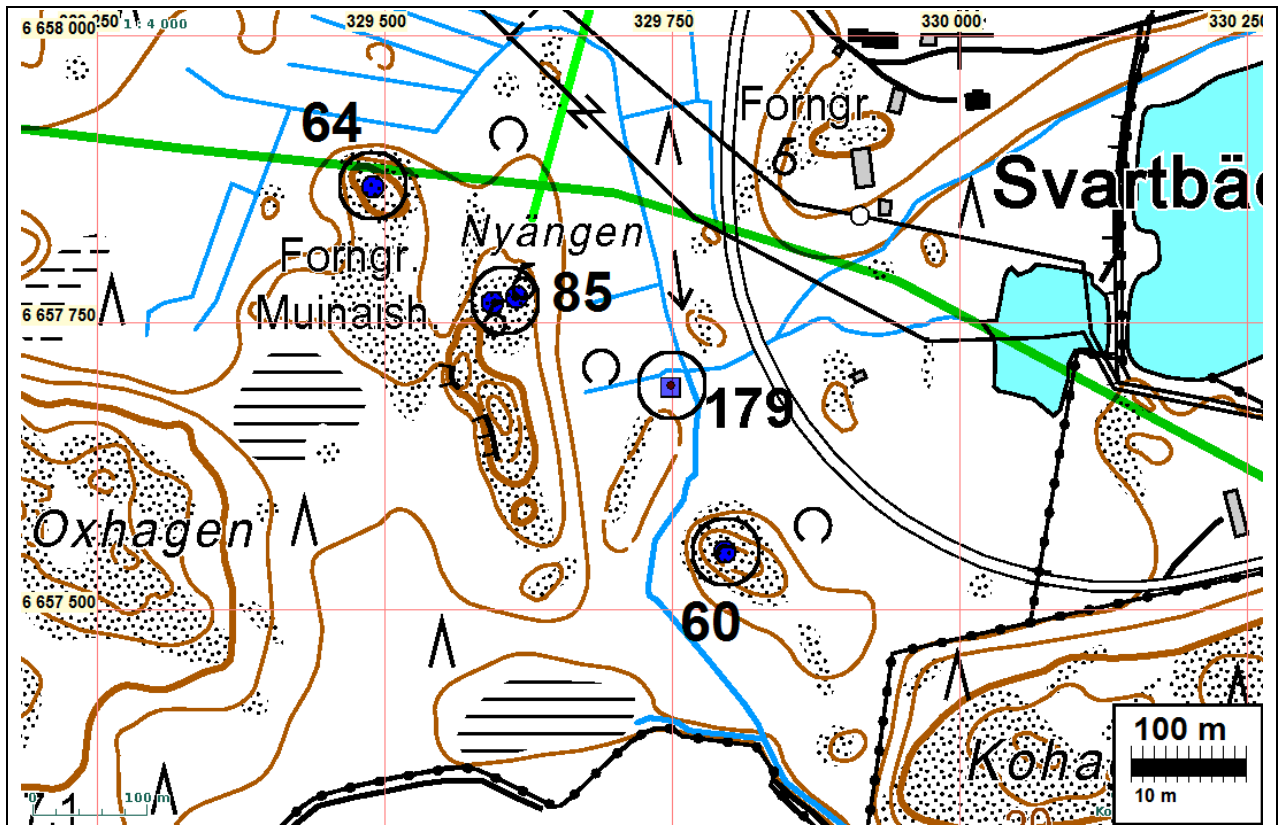
Sijainti: Inkoon kirkosta 3,9 km etelälounaaseen

Huomiot: Muinaisjäännösrekisteri: Röykkiö sijaitsee Stormossenista Djupvikeniin laskevan puron ja öljysatamaan vievän tien välissä aitauksen ulkopuolella 300 metriä portista länteen. Paikalla on pieni kallio metsän keskellä aivan purouoman partaalla. Kallion itäpuolella kulkee pieni ajoura sataman aidan reunaa. Röykkiö on kallion länsipäässä. Mäki laskee länteen ja etelään kohti merta ja soistunutta lahdelmaa, joka on nykyisin jonkinlaisena läjitysalueena. Nyängenin röykkiöt sijaitsevat puron länsipuolella vain 200 metrin päässä. Kalliota peittää jäkälä ja ympäristö on tiheää metsää. Kohde löytyi vuoden 2007 inventoinnissa. Kalliolla oli hajallaan 4 x 2 metrin alalla suurehkoja pyöreitä 30 - 40 cm kokoisia kiviä, joita näytti olevan kieritetty kallion koloon kiveyksen pohjoispuolelle. Kivet ovat peittyneet kasvillisuuteen. Mitään rakenteita kiveyksessä ei näyttänyt olevan enää jäljellä. Kohteesta ei voi varmasti sanoa, että kyseessä on hautaröykkiön jäännös. Ympäristön muiden vastaavien kiveysten perusteella se vaikuttaa todennäköiseltä vaihtoehdolta.

Jussila &amp; Sepänmaa 2012:

Paikalla on kallion päällä joitain kiviä hajallaan mutta rykelmässä. Kallion notkelmissa on samoin joitain kiviä. Kivistä en saa selkoa ovatko ne luontaisesti siinä missä ovat vai onko kyseessä röykkiön jäänteet. Kumpikin oletamus - luontainen/ihmistekoinen - on mahdollista. Monilla kallioilla on vastaavankaltaisia luontaisia kivikkoja, mutta tämä on ainoa tällä kallionyppylällä.





### INKOO 64 KÄRRÄNGEN

Mjtunnus: 149010059

Rauh.lk: 3 (ei ole suojelukohde, täysin tutkittu ja tuhoutunut muinaisjäänös)

Ajoitus: rautakautinen  
Laji: kivirakenteet: rökkiöt

Koordin: N: 6657 868 E: 329 490 Z: 20  
X: 6656 727 Y: 2496 846  
P: 6660 664 I: 3329 591

Tutkijat: Juha Laurén 1993 tarkastus, Henrik Jansson ja Jaakko 2002 inventointi, Kaarlo Katiskoski 2005 tarkastus, Sirkka-Liisa Seppälä 2006 kaivaus, Jussila & Sepänmaa 2012 inventointi

Sijainti: Paikka sijaitsee Inkoon kirkosta 4,3 km lounaaseen.

Huomiot: Muinaisjäännösrekisteri: Svartbäckin kylässä, Svartbäckin tilan päärakennuksesta n. ½ km länteen ja Inkoon satamatiestä n. 300 m länteen on kallioalueen pohjoispään korkeimman kohdan vieressä yksi kivirökkiö. Se on halkaisijaltaan 4 m ja korkeudeltaan n. 0,6 m. Rökkiö on paikannettu v:n 1993 inventoinnissa, muttei ole ollut tiedossa v:n 1929 inventoijalle, joka on tarkastanut Nyängenin Oxhaga-bergetin kaksi rökkiötä n. 140 m kaakon suunnassa. Rökkiö on osittain tuhoutunut. Ainakin sen keskustaa on kaiveltu ja kiviä on siirretty idän suunnalle. Vain sen alimmat kivikerrokset ovat jäljellä. V:n 2005 tarkastuksessa rökkiön voitiin kuitenkin todeta välttyneen uudemmilta kaiveluilta ja muinaiset vauriotkin olivat jälkälöityneet. Aluetta koskevan suunnitellun kivaineksen oton takia rökkiö kaivettiin ja lähialue kartoitettiin vuonna 2006. Kiveyksen alaisesta kalliohalkeamasta löytyi meripihkariipus, pii-iskos sekä vähän tarkemmin määrittämätöntä palanutta luuta mahdollisen polttohautauksen merkinä. Puuhiilen kahden ajoituksen mukaan haudaus ajoittuu todennäköisimmin 800-1000-luvulle, viikinkiaikaan. Riipuksen vastineita ei tunneta Suomesta. Viereisestä erillisestä kiveyksestä lännen suunnalla löytyi historiallisen ajan löytöjä, mm. liitupiipun pesä. Lähiympäristön tarkastuksissa ja koekuopista ei todettu ennestään tuntemattomia muinaisjäännöksiä.

Jussila & Sepänmaa 2012: Rökkiö on ns. pois kaivettu ja kalliopinta puhdas siinä missä se on ollut. Ympärillä on puretun rökkiön kivikasoja.

Kartta s. 19



Kallionyppylä jolla rökkiö on sijainnut. Tutkitun rökkiön kiviä etualalla.

**INKOO 85 NYÄNGEN, OXHAGABERGET**

Mjtunnus: 149010021

Rauh.lk: 2

Ajoitus: varhaismetallikautinen

Laji: kivirakenteet: rökkiöt

Koordin: N: 6657 770 E: 329 606 Z: 17,5

X: 6656 634 Y: 2496 966

P: 6660 566 I: 3329 707

Tutkijat: Erik Nylund 1929 inventointi, Juha Laurén 1993 inventointi, Henrik Jansson ja Jaakko 2002 inventointi, Kaarlo Katiskoski 2005 tarkastus, Sirkka-Liisa Seppälä 2006 kaivaus, Jussila & Sepänmaa 2012 inventointi

Sijainti: Inkoon kirkosta 4,25 km lounaaseen

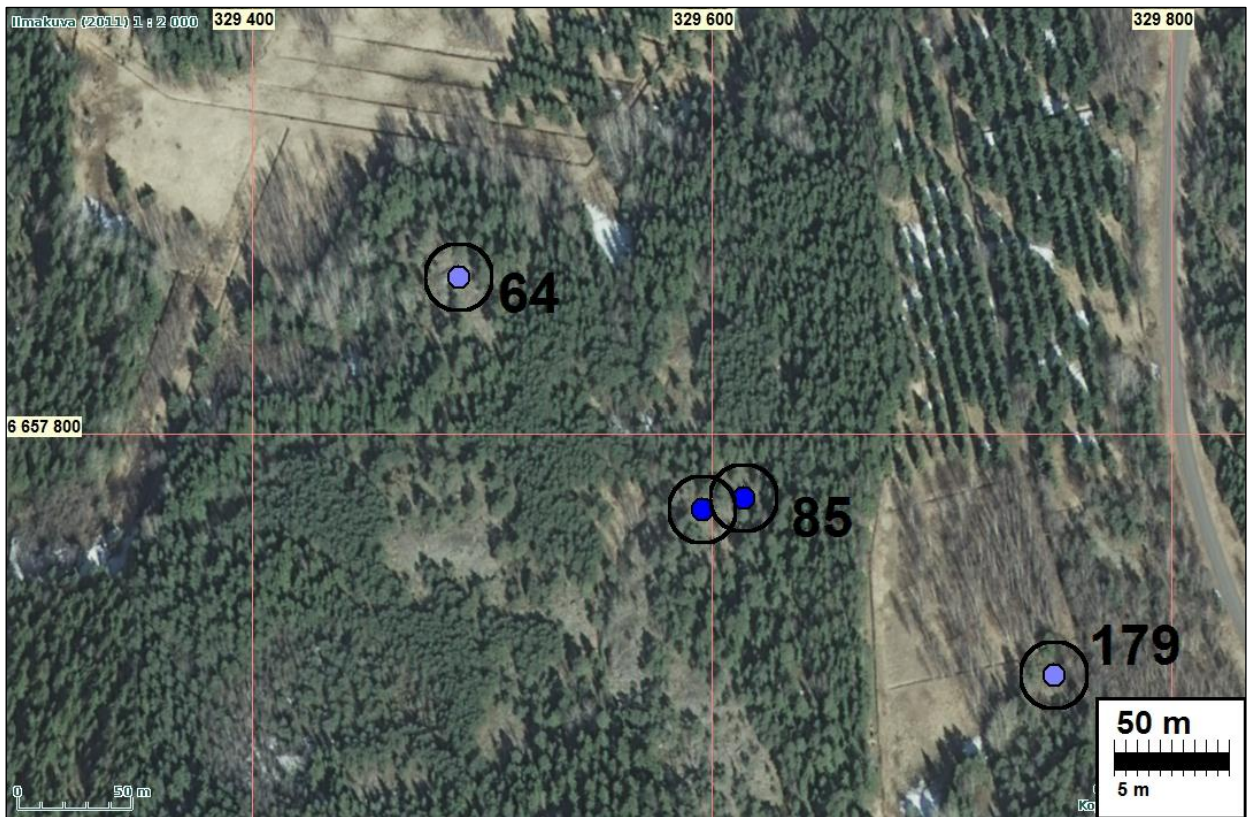
Huomiot: Muinaisjäännösrekisteri: Svartbäckin kylässä, samannimisen tilan päärakennuksesta n. puoli kilometriä länteen on kallioisen Oxhagabergetin pohjoispäässä kaksi rökkiötä, jotka E. Nylundin on paikantanut inventoinnissa 1929. Rökkiö 1 on kallioalueen koillisosassa, matalamman pienen kallionyppylän laella, idässä ja koillisessa jyrkemman, useamman metrin putoavan kalliojyrkänteiden päällä. Se on vuoden 2006 mittauksen mukaan kooltaan 15 x 12 x 1,7-2,0 m. Rökkiö on melko hyväkuntoinen, pyöreähkö ja sen keskellä on kraatteri. Osa kivistä on kuitenkin vieritetty rinnettä alas. Pienempi rökkiö 2 on runsas 15 m edellisestä lounaaseen, edellistä n. 2 m korkeamman, laajemman ja melko tasaisen kallioalueen koillispäässä. Se on ilmeisesti muinoin hajotettu ja alunperin muodoltaan pyöreä. Sen halkaisija on vuoden 2006 mittauksen perusteella 8 x 5 x 0,3 m. Vain yksi kivikerros rökkiöstä on enää jäljellä. Kuitenkin rökkiö vaikutti säännölliseltä ja mataluudestaan huolimatta hyväkuntoiselta tarkastuksessa v. 2005.

Jussila & Sepänmaa 2012: Kaksi rökkiötä 20 m etäisyydellä toisistaan: Läntisempi, pienempi ja ylemmällä kalliontasanteella, sen itä reunalla sijaitseva: N 6657767 E 329596. Suurempi ja alemmalla tasanteella, kalliojyrkänteiden itäreunalla sijaitseva: N 6657772 E 329614. Rökkiöt aiemman kuvauksen mukaisia.

Kartta s. 19

Edessä pienempi, läntinen rökkiö ja taustalla isompi, itäinen rökkiö





Yllä Pienempi röykkiö

Oik. isompi röykkiö



**INKOO 82 NYGRÄNNAS**

Mjtunnus: 149010071

Rauh.lk: 2

Ajoitus: kivikautinen

Laji: asuinpaikka

Koordin: N: 6663 924 E: 329 261 Z: 22 ±1 m

X: 6662 767 Y: 2496 342

P: 6666 723 I: 3329 362

Tutkijat: K. Katiskoski, J. Ora, H. 2002 tarkastus, Jussila &amp; Sepänmaa 2012 inventointi

Sijainti: Inkoon kirkosta linnuntietä n. 5,3 km luoteeseen, Inkoon rautatieasemalta

Huomiot: Muinaisjäännösrekisteri: Kivikautinen (neoliittinen) asuinpaikka Inkoon kahden kylän, Bollstadin ja Varsin, rajoilla, ainakin kolmen tilan alueella, pääosin Bollstadin puolelle. Asuinpaikka sijoittuu muinaislahden salmi- ja saaripaikan länsirannalle, lahden pohjukassa pohjoisessa, hieman korkeammalla sijaitsevasta varhaisemmasta Svartnäsän asuinpaikasta 200-m SSW. Löytöjä - lähinnä kvartsia - on havaittu n. 200 m matkalla peltoharjanteella, joka muodostaa kohti NNE pistävän osittain niemimäisen maastokohdan kohti muinaista lahdenpohjukkaa. Asuinpaikan lounaisosat kuuluvat Varsin kylään. Osittain tutkittu Varsin (ja Nybackan) kivikautinen asuinpaikka sijaitsee n. 1,3-1,6 m etelään.

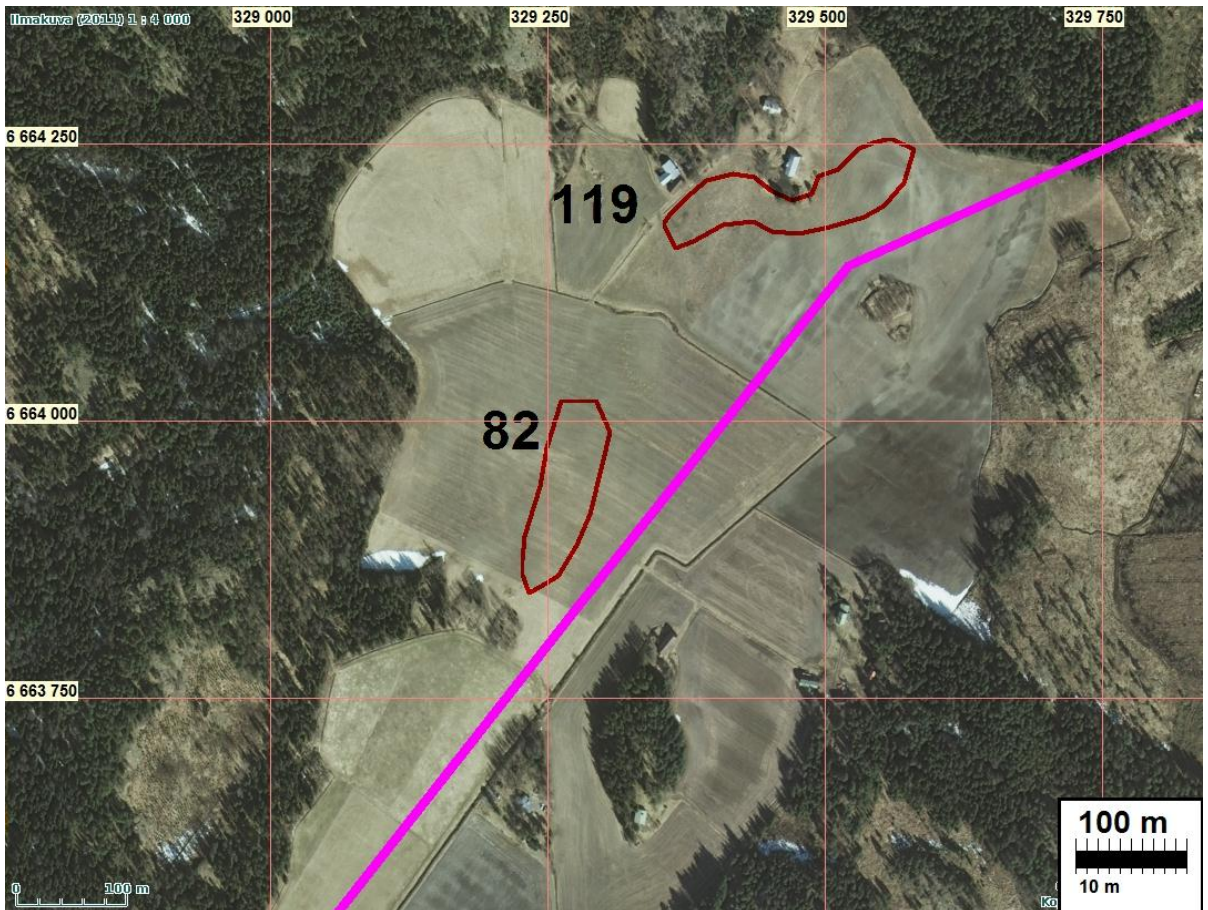
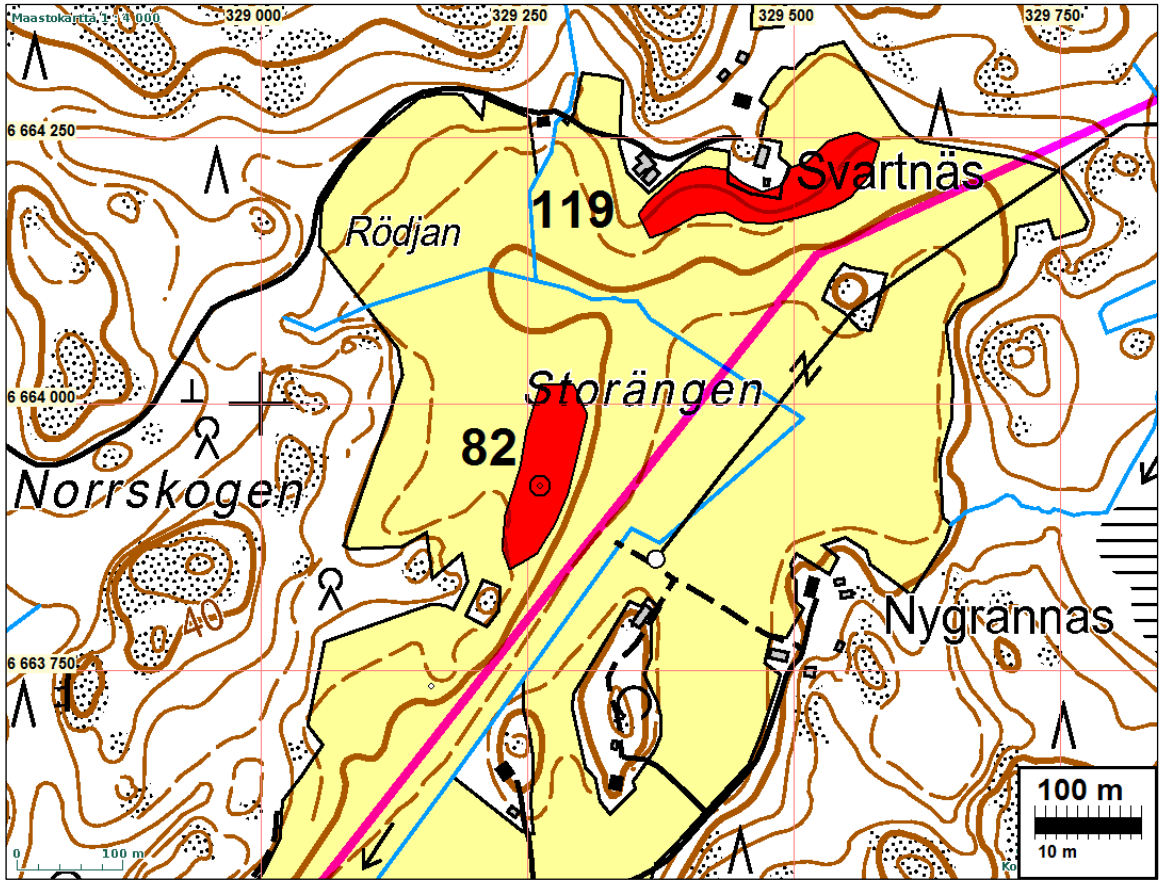
Jussila &amp; Sepänmaa 2012:

Paikalla on purolaakso, muinainen lahdenpohja Sen pohjukan länsipuolella on N-E suuntainen n. 300 m pitkä harjanne, joka on peltona ja sen eteläpäässä kallioinen metsäsaareke. Maaperä on silttimoreenia. Harjanteen laakson puoleinen itärinte on jyrkähkö ja sen juurella tasainen, kostea pelto ja puro. Pohjoiseen harjanne laskee loivasti. Paikalla käytäessä alueen pellot olivat nurmella ja täysin peitteiset. Mitään havaintoja asuinpaikasta ei saatu. Asuinpaikan rajaus on tehty aiemman kuvauksen ja topografian perusteella.

Maakaasuputki on suunniteltu kulkeväksi laakson pohjalla mutta aivan rinteen juurella osin alarinteessä, missä asuinpaikka ei voi olla. Alarinteeseen on kuitenkin saattanut kyntämisen seurauksena valua löytöjä, Ehdotamme, että linjaa siirrettäisiin hieman lähemmäksi puroa, hieman idemmäksi. Tällöin ei ole edes teoreettista vaaraa että löytöjä jäisi putkikaivannon kohdalle.



Putkilinja kulkee rinteen juurella. Kuvattu asuinpaikan ”keskeltä” kaakkoon.







Putkilinja kulkee rinteen alapuolella, tasaisella pellolla kaartuen kuvan keskellä koilliseen, edelleen peltorinteiden alaosaan. Taustalla vas. missä viheriövää peltoa on asuinpaikka 119 Svartnäs.

Sama kuin yllä mutta etelämpää kuvattuna.



### **INKOO 119 SVARTNÄS**

Mj tunnus: 149010070

Rauh.lk: 2

Ajoitus: kivikautinen

Laji: asuinpaikka

Koordin: N: 6664 226 E: 329 435 Z: 24

X: 6663 076 Y: 2496 502

P: 6667 025 I: 3329 536

Tutkijat: K. Katiskoski, J. Ora, H. 2002 tarkastus, Jussila & Sepänmaa 2012 inventointi

**Sijainti:** Paikka sijaitsee Inkoon kirkosta 5,4 km luoteeseen.  
**Huomiot:** Muinaisjäännösrekisteri: Kivikautinen (neoliittinen) asuinpaikka muinaislahden perukassa etelään viettävällä hiekkaisella nykyisellä peltorinteellä. Alueen alimmat kohdat asuinpaikan alapuolisella peltoaukealla sijoittuvat n.16-17 m korkeuteen, ilmeisesti runsas 5 m asuinpaikkaa alemmas. Löytökohtia on useampia yli 200 m matkalla Svartnäs in tilan peltoon pistävän ulkorakennuksen tontin molemmilla (WSW- ja ENE-) puolilla, jossa on kaksi selvempää löytöaluetta: Svartnäs I itäpuolella ja Svartnäs II sen länsipuolella. Itäisemmässä paikan löytäjä on havainnut kaksi voimakasta hiilikeskittymää peltokynnöksessä. Löydöt ovat pääasiassa kvartseja, mutta myös kivilajiesineen katkelmia ja palanutta luuta. Samaisen lahden rannalla n. 200 m Svartnäs in eteläisemmästä löytöpaikasta on toinen erilliseksi katsottava, mahdollisesti hieman myöhäisempi asuinpaikka (Nygrännas) matalamman peltokohdan erottamana muinaiseen salmipaikan länsirannalla. Tar kastushetkellä pelto oli kynnettyä mutta kuivuuden takia löytöjä ei juuri havaittu.

Jussila & Sepänmaa 2012: Paikalla käytäessä olivat alueen pellot nurmella ja täysin peitteisiä. Mitään löytöhavaintoja ei saatu. Paikan itä-kaakkoispuoleinen kalliainen metsäalue oli hakattu ja laikutettu ja se tarkastettiin, erityisesti suunnitellun maakaasuputkilinjan liepeiltä. Mitään esihistoriaan viittaavaa ei kivikkoisessa moreenimaastossa havaittu. Paikan rajaus on oletus, joka on tehty muinaisjäännösrekisterin kuvauksen ja topografian perusteella, niin että paikka on rinteiden loivemmalla yläosalla ilmoitetulla korkeustasolla ja hieman sen yläpuolella.

Maakaasuputki kulkee rinteiden juurella alueella jossa muinaisjäännöstä tuskin voi olla ja joka topografian ja kuvauksen perusteella ei myöskään ole asuinpaikkaa.

Kartta ja ilmakuva s. 24

### **INKOO 135 VII BOLSTAD**

**Mjtunnus:** 1000016476

**Rauh.lk:** 2

**Ajoitus:** historiallinen

**Laji:** varustus: taistelukaivannot

**Koordin:** N: 6662 231 E: 331 711  
 X: 6661 186 Y: 2498 867  
 P: 6665 029 I: 3331 813

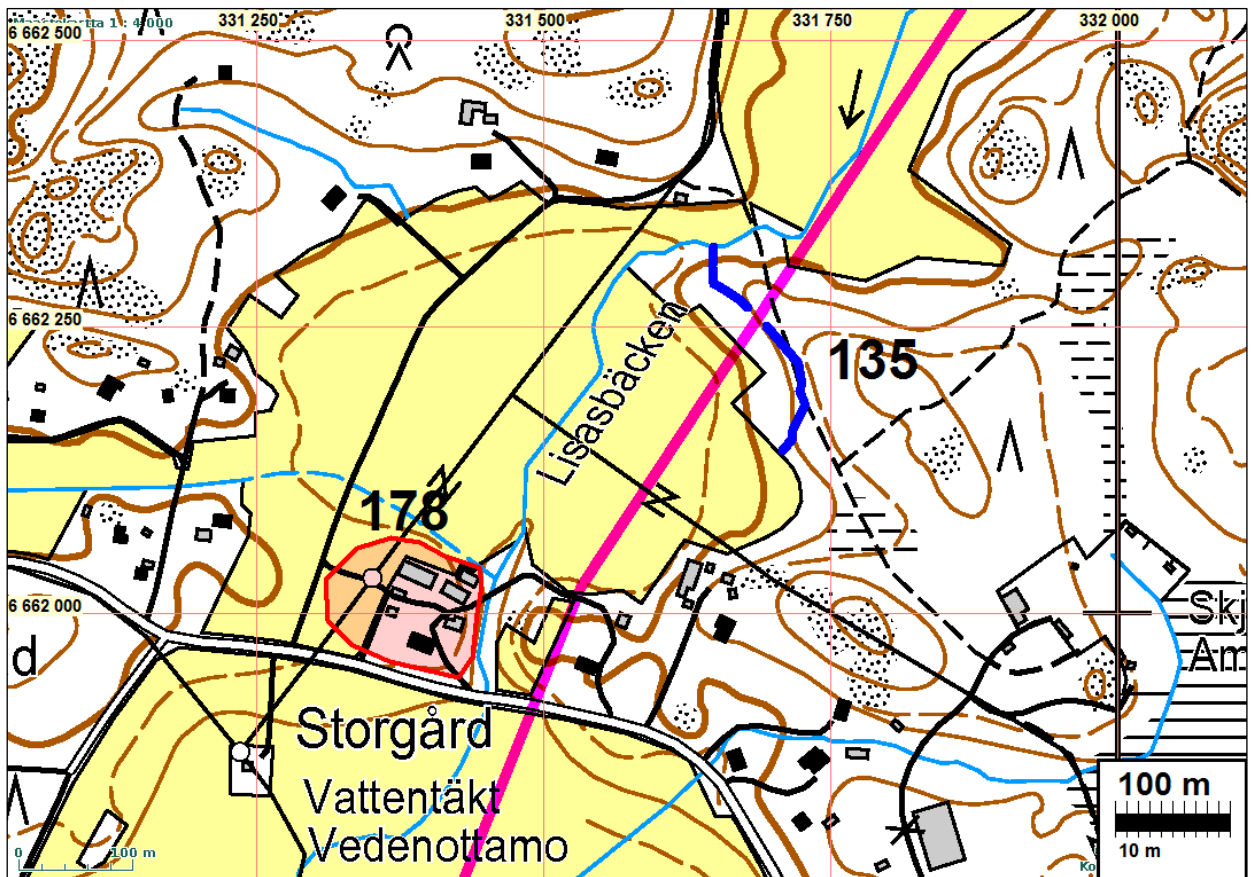
**Tutkijat:** Hilding Hagglund 1999 inventointi, Jussila & Sepänmaa 2012 inventointi

**Sijainti:** Paikka sijaitsee Inkoon kirkosta 2,4 km luoteeseen.

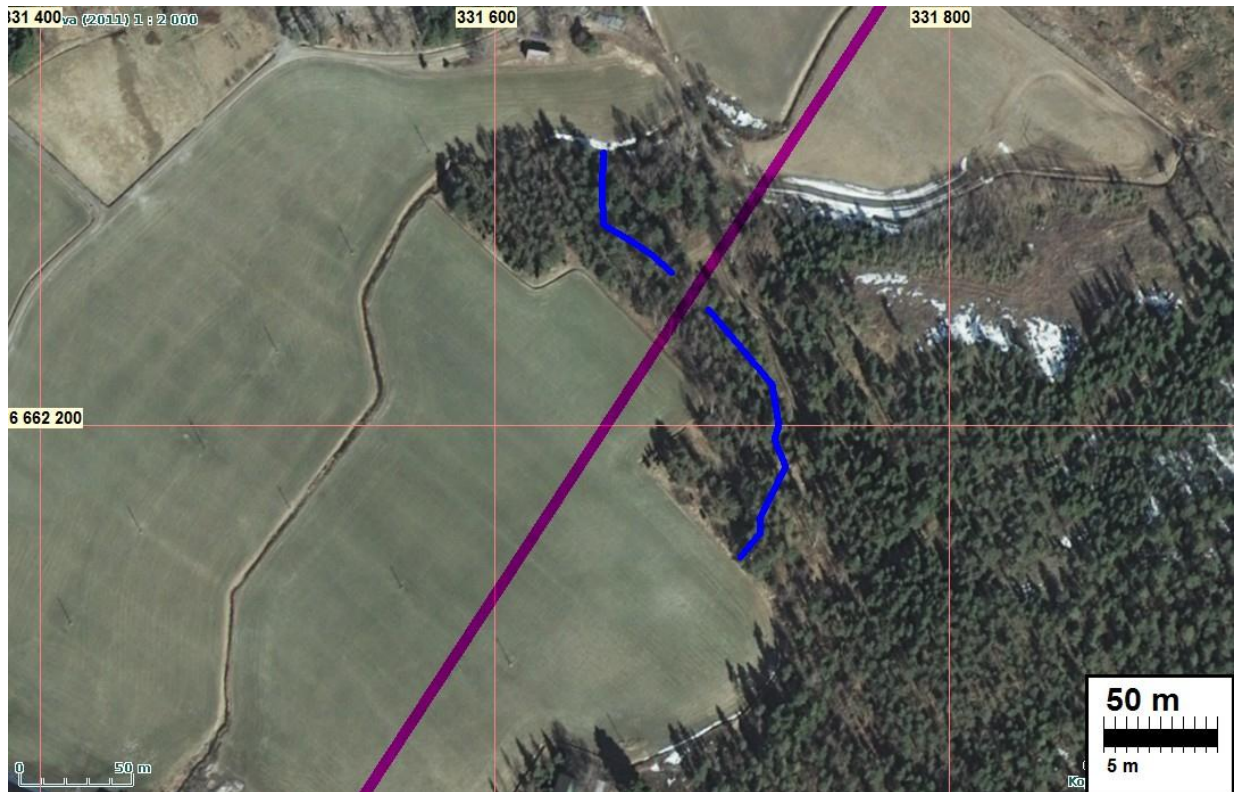
**Huomiot:** Jussila & Sepänmaa 2012: paikalla on huonokuntoista taisteluhautaa n. 210 m matkalla, harjanteen lounaisreunalla. Pohjoispäässä hauta laskee harjanteelta pohjoiseen peltoon ja eteläpäässä lounaaseen peltoon. Harjanteen pohjoisosassa on raivattu tasanne maatalouskoneita ja tavaraa tms. varten. Sen kohdalla n. 18 m matkalla taisteluhauta on käytännössä täysin tuhoutunut ja tuhoutuneen osan molemmin puolin hauta on hyvin huonokuntoinen n. 5 m matkalla sekä etelään et-

tä pohjoiseen. Sitä on täytetty mm. raivatulla maalla ja se on tuskin erotettavissa maastossa. Sen pohjoispuolella hauta on huonokuntoinen ja paikoin vain ojamainen. Etelämpänä hauta on parempikuntoinen, ja paikoin jopa hyväkuntoinen.

Maakaasuputki on suunnitelmissa linjattu täsmälleen tuhoutuneen taisteluhaudan osan kohdalle ja keskelle. Jos putki voidaan rakentaa tarkoin juuri suunnitellulle kohdalle, tuhoutuneelle taisteluhaudan osalle on mahdollista, että se ei paremmin säilynyttä taisteluhaudan osaa uhkaa tai vaurioita.



Maakaasuputken linjauksen kohta, paikalla missä taisteluhauta käytännössä tuhoutunut.



Yllä tuhoutunutta tsstaudan osaa

Oik, siitä etelään:





Erittäin huonokuntoista taisteluhautaa tuhoutuneen osan luoteisspuolella.



Parempikuntoista taisteluhautaa varustuksen eteläosassa.

### **INKOO 145 XIII BORGARS**

Mjtunnus: 1000016483

Rauh.lk: 2

Ajoitus: historiallinen

Laji: varustus: taistelukaivannot

Koordin: N: 6667 240 E: 331 737

X: 6666 192 Y: 2498 665

P: 6670 040 I: 3331 839

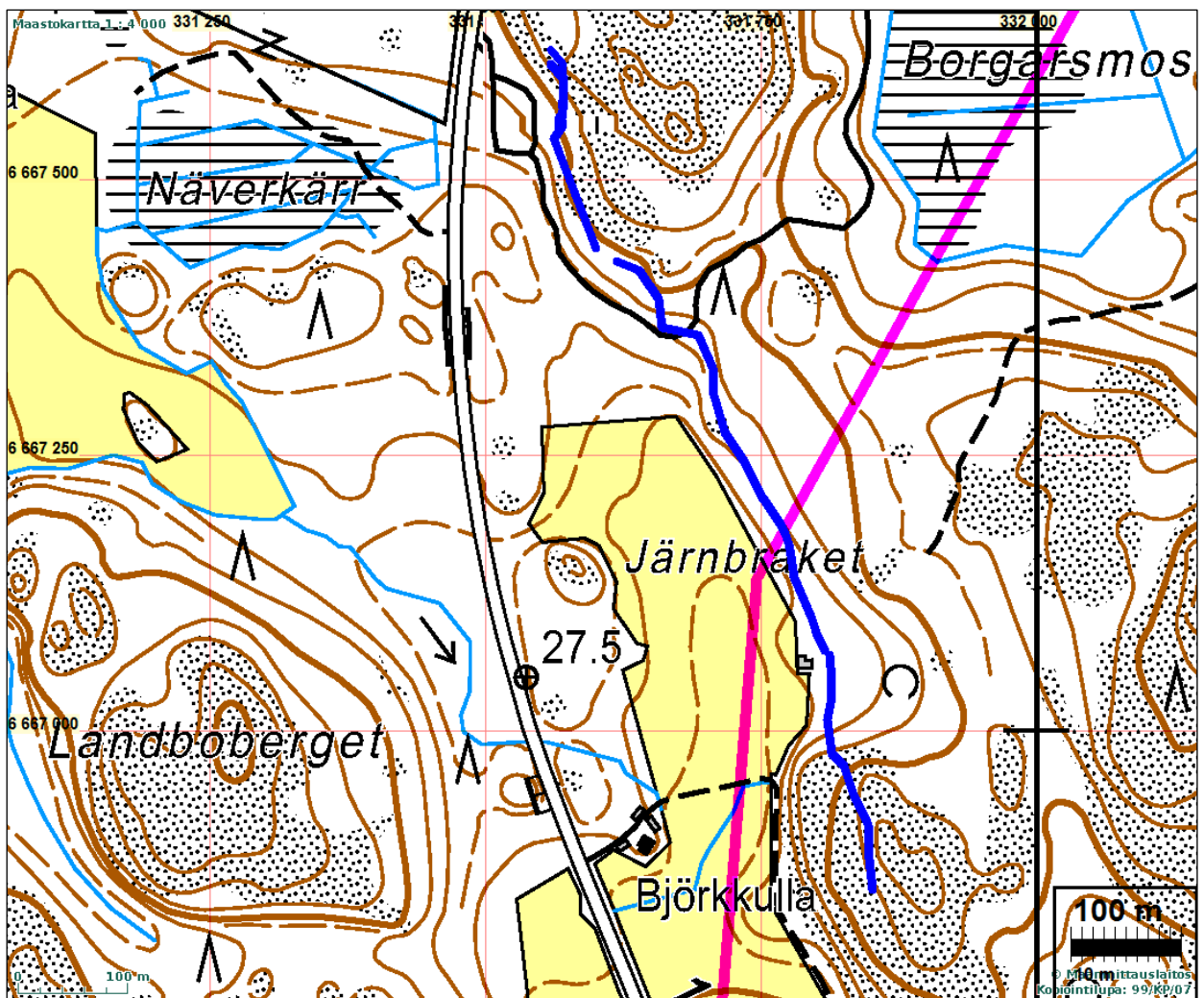
Tutkijat: Hilding Hagglund 1999 inventointi, Jussila & Sepänmaa 2012 inventointi

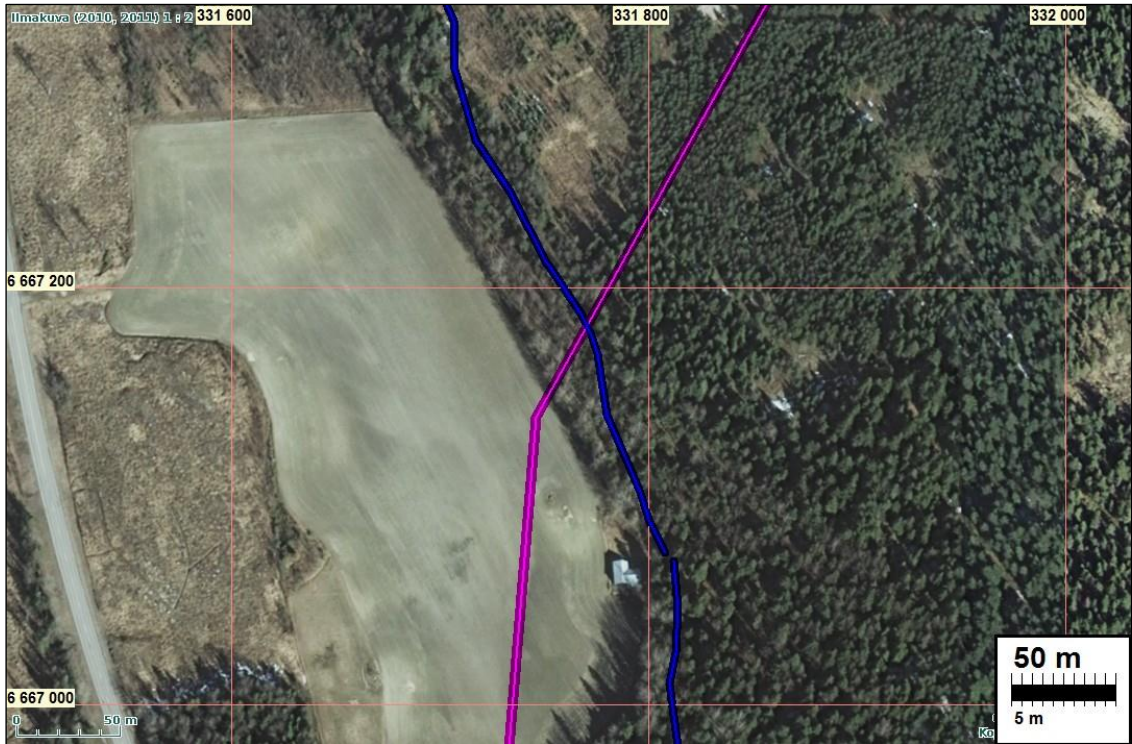
Sijainti: Paikka sijaitsee Inkoon kirkosta 6,8 km pohjoiseen.

Huomiot: Alueella on lähes yhtenäinen taisteluhauta, joka alkaa pohjoisessa Brandbergenin länsireunalta, tien 186 varresta kallioon louhittuna. Taisteluhautaa on hävinnyt kallioulouhinnan takia n 50 m matkalla aivan pohjoispäässä. Hauta jatkuu kalliolta etelään ja alemmas moreenirinteelle huonokuntoisena. Metsätie katkaisee yhtenäisen haudan. Järnbacket pellon itäpuolella hauta on hyväkuntoinen ja suureksi osaksi kallioon louhittu. Siellä hauta on tehty rintein alaosaan. Hauta jatkuu yhtenäisenä etelään rintein alareunassa ja etelässä nousee siellä olevan kallion laelle. Hautaa ei tässä yhteydessä kartoitettu etelämmäksi.

Maakaasuputkilinja kulkee taisteluhaudan poikki kohdassa N 6667181 E 331770. Tuolla kohdalla hauta on kaivettu kallioon ja louhoskiveä nostettu länsireunalle, Hauta on osin sortunut.

Tämän kaltaista puolivalmista taisteluhautaa on alueella ja Inkoossa runsaasti. Käsitykseni on että kyseessä ei ole merkittävä jäännös ja että maakaasuputken kaivaminen taisteluhaudan poikki ei oleellisesti muuta muinaisjäännöstä eikä mitään relevanttia tietoa tai informaatiota hävitetä. En usko taisteluhaudan olevan este putken rakentamiselle. On mahdollista, että jonkunlaista dokumentointia saatetaan vaatia tuhottavalla haudan osalla.





Kohta, missä maakaasuputki kulkee taisteluhaudan poikki.



Putkilinjan kohdan eteläpuolella tssthauta laskee hieman alarinteeseen ja on maahan kaivettu.



Putkilinjan kohdan pohjoispuolella kallioon louhittua taisteluhautaa

### **INKOO 176 RANDKILA**

Mjtunnus:

Rauh.lk: 2

Ajoitus: historiallinen

Laji: asuinpaikka: kylätontti

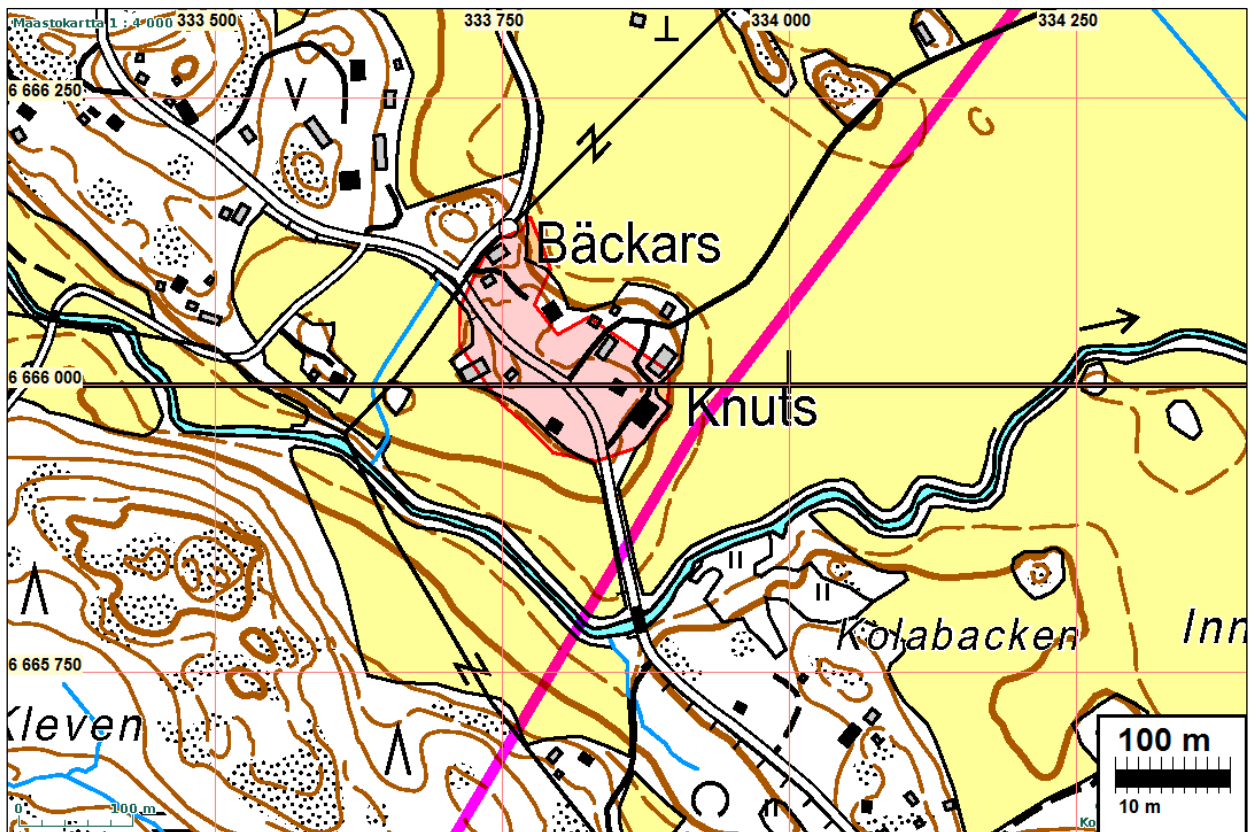
Koordin: N: 6665 993 E: 333 788  
X: 6665 039 Y: 2500 771  
P: 6668 793 I: 3333 891

Tutkijat: Jussila & Sepänmaa 2012 inventointi

Sijainti: Paikka sijaitsee Inkoon kirkosta 5,8 km pohjoiseen.



Huomiot: Randkilan kylätontilla v. 1741-2 kartalla viisi taloa ja kuudes erillään tontista n. 160 m luoteeseen. Asutuksen yleisluettelossa v. 1634 viisi taloa. Kylätontti on suureksi osaksi rakennettu ja pihamaata. Tontin eteläosa, kumpareen laen eteläreunamilla, missä ollut 1741 kolme taloa, on sen sijaan osin arkeologisessa mielessä ehjä, osin pihamaana. Pohjoispää, missä sijainnut yksi talo, on myös suureksi osaksi rakentamaton ja metsäistä joskin hoidettua pihamaata. Läntisin osa, missä ollut yksi talo, on nyt Knutsin tilakeskuksen rakennettua aluetta. Kylätontti on osin muinaisjäänöskelpoinen.



Kylätontti vasemmalla, kuvattu putkilinjan suunnassa pohjoiskoilliseen. Kuva Google.



Randkila 1741 (B13a 5), päälle piirretty putkilinjan kulku.

**INKOO 177 BREDSLÄTT**

Mjtnunnus:

Rauh.lk: 2

Ajoitus: historiallinen

Laji: asuinpaikka: kylätontti

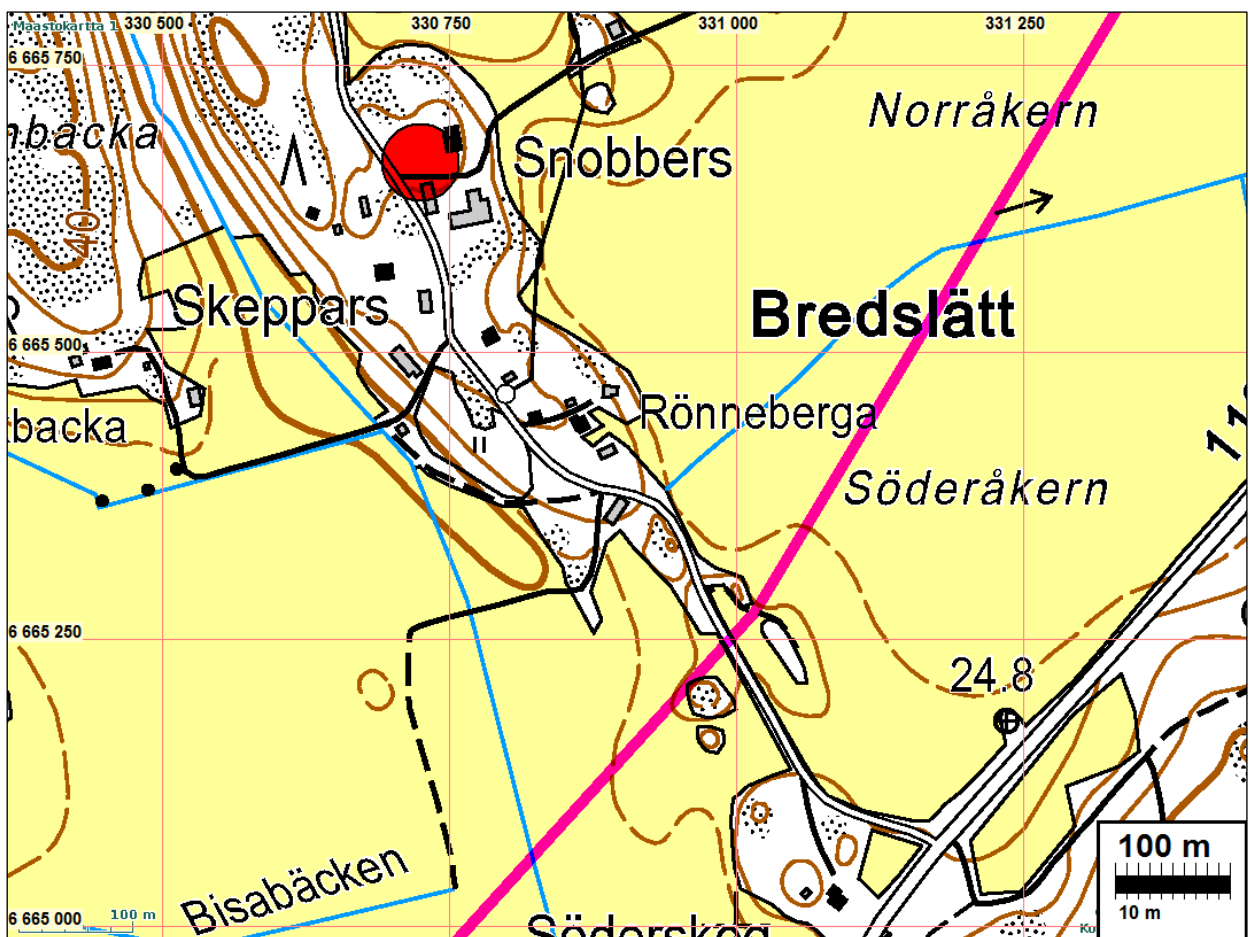
Koordin: N: 6665 662 E: 330 728  
 X: 6664 570 Y: 2497 728  
 P: 6668 462 I: 3330 829

Tutkijat: Jussila &amp; Sepänmaa 2012 inventointi

Sijainti: Paikka sijaitsee Inkoon kirkosta 5,9 km pohjoiseen.

Huomiot: Bredslätt:n kylätontilla kolme taloa v. 1702 kartalla. Tonttia ei tarkastettu tarkemmin maakaasuputkilinjauksen yhteydessä.

Maakaasuputki kulkee yli 400 m etäisyydellä kylätontista.





P: 6664 791 I: 3331 510

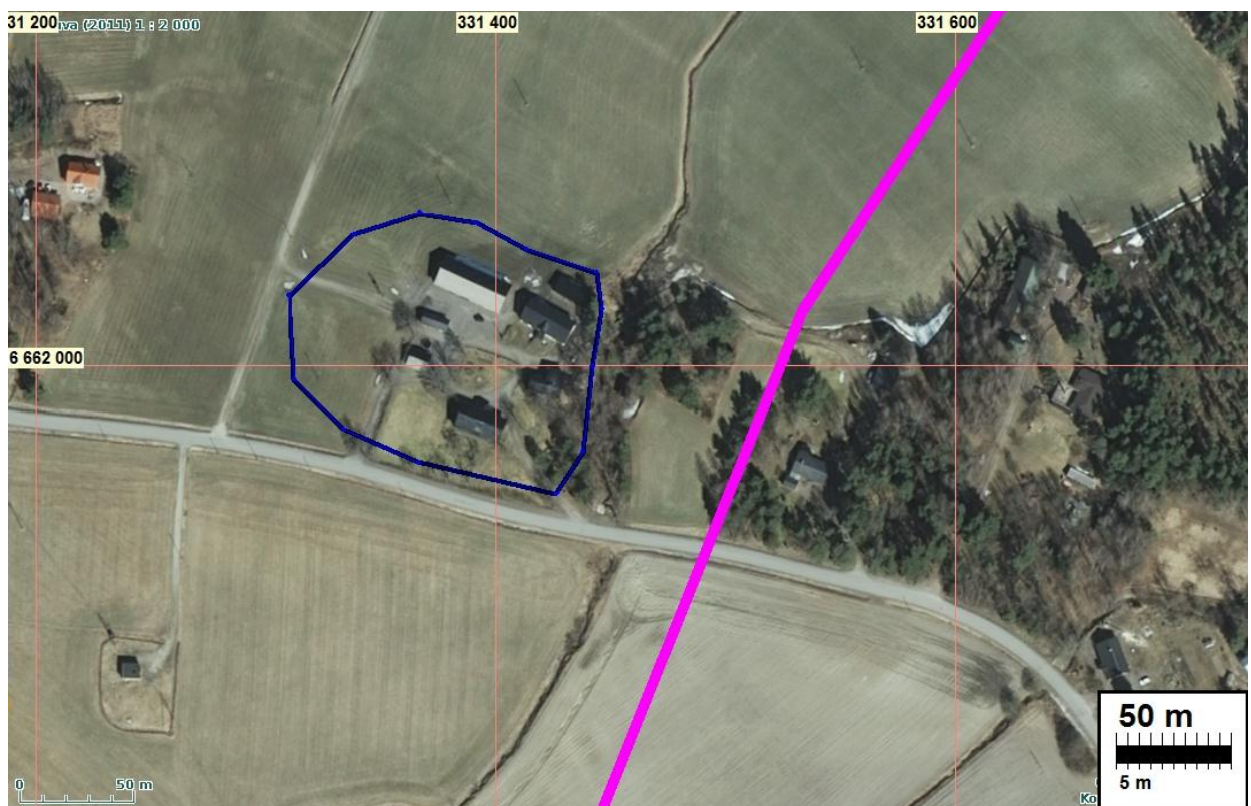
Tutkijat: Jussila & Sepänmaa 2012 inventointi

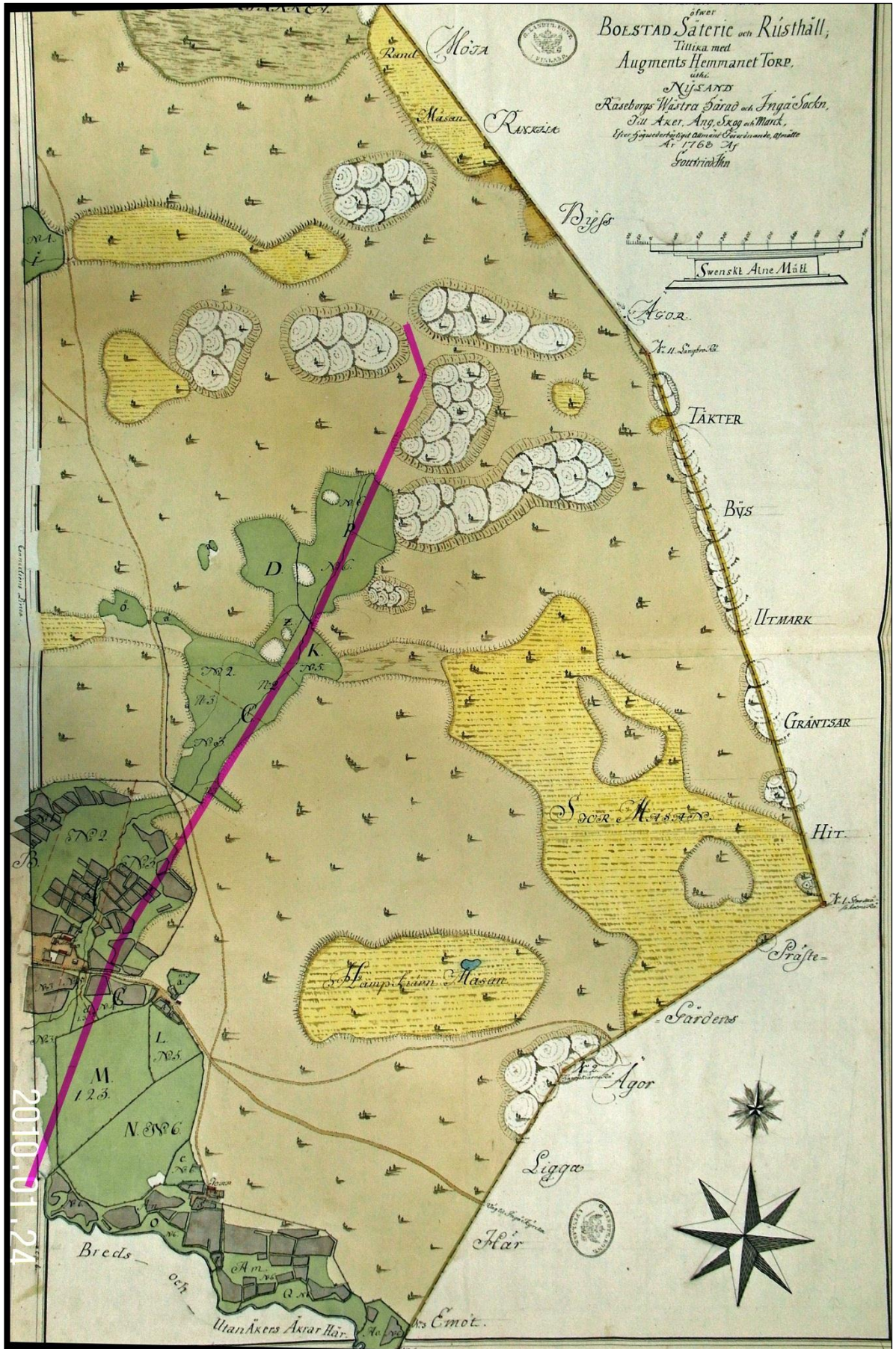
Sijainti: Paikka sijaitsee Inkoon kirkosta 2,4 km luoteeseen.

Huomiot: Bollstadin kylän yhden talon (1768) tontti sijaitsee purouoman länsipuolella. Asutuksen yleisluettelossa (1632) ei ole Bollstad nimistä kylää mutta Lillbolstad ja Nybolstad nimiset kylät. V, 1768 isojakokartalla Bollstadin säteri ja rustholli on merkitty nykyisen Storgårdin tilakeskuksen kohdalle. Nykykartalla Bollstad on merkitty pari kilometriä pohjoisemmaksi, jossa sijaitsee pitäjänkartalla Norrby:ksi merkitty talo joka edelleen alueella. Isojakokartalla Norrbyn paikalla on yksi talo. Olisiko kyseessä Nybolstad?

Vanha talotintti sijaitsee etelään laskevan rinteen laella. Tontti on suureksi osaksi rakennuttu mutta eteläosassa arkeologin näkökulmasta mahdollisesti ehjää maastoa nyt hoidettua pihamaata. Maakaasuputkilinja kulkee tontin ja itäpuoleisen purouoman itäpuolella olevan pellon itäreunalla. Paikalla käytäessä pelto oli nurmella eikä siitä saatu havaintoja, mutta silmänvaraisesti aluetta tarkastellen mitään mainittavaa ei havaittu. Putkilinjan kohdalla, tien eteläpuolella on hiekkamaaperäinen etelään kurottuva peltoharjanne, joka oli kynnettyinä. Kynnös oli tuore, eikä siinä havaittu mitään mainittavaa.

Kartta s. 27





Bollstad säteri alhaalla vas. reunassa. Kartta 1768. Maakaasuputki piirretty päälle.



Kylätontti jää kuvan vas. puolelle, purouoman länsipuolelle. Putkilinja kulkee mäen poikki kuvan oik. laidassa, pellon reunassa. Kuva Google.

## **INKOO 179 NYÄNGEN 2**

Mjtunnus:

Rauh.lk: 0 (ei ole suojelukohde)

Ajoitus: historiallinen

Laji: muu: röykkiö

Koordin: N: 6657 694 E: 329 750 Z: 7

X: 6656 565 Y: 2497 113

P: 6660 490 I: 3329 851

Tutkijat: Jussila & Sepänmaa 2012 inventointi

Sijainti: Paikka sijaitsee Inkoon kirkosta 4,1 km lounaaseen.

Huomiot: Puron länsipuolella olevalla kalliopaljastumalla on kivirakenteiden jäänteitä. Vaikuttaa siltä, että paikalla olisi ollut lato tms. rakennus jonka perustana kivet olisivat olleet. Jäänteet vaikuttavat suhteellisen nuorilta.

Kartta ja ilmakeku s. 19



kivirakenteita kalliolla





**INKOO 180 BREDS**

Mjtunnus:

Rauh.lk: 3 (ei ole suojelukohde)

Ajoitus: historiallinen

Laji: asuinpaikka: kylätontti

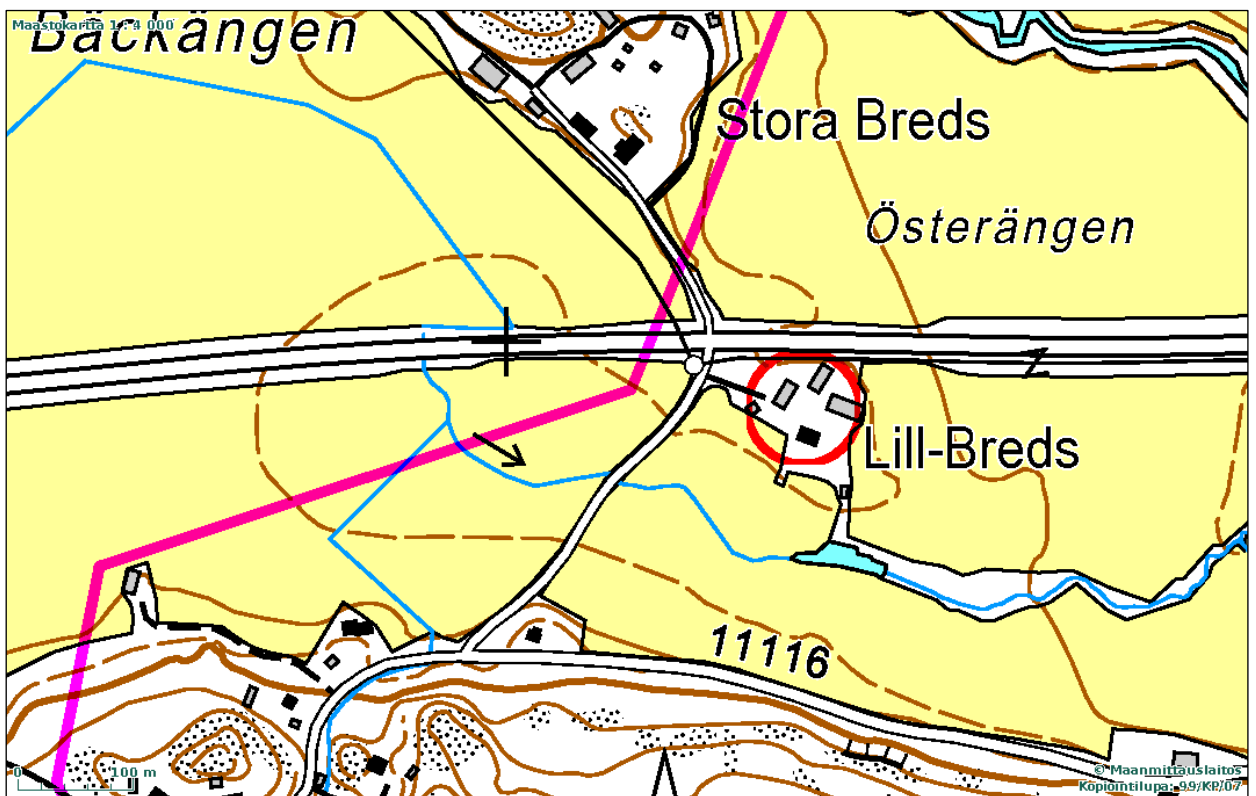
Koordin: N: 6660 944 E: 331 258  
 X: 6659 881 Y: 2498 473  
 P: 6663 742 I: 3331 360

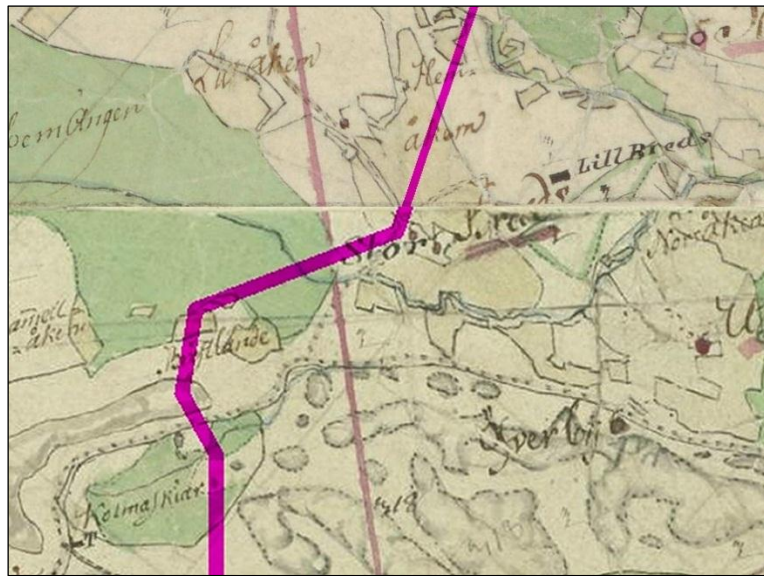
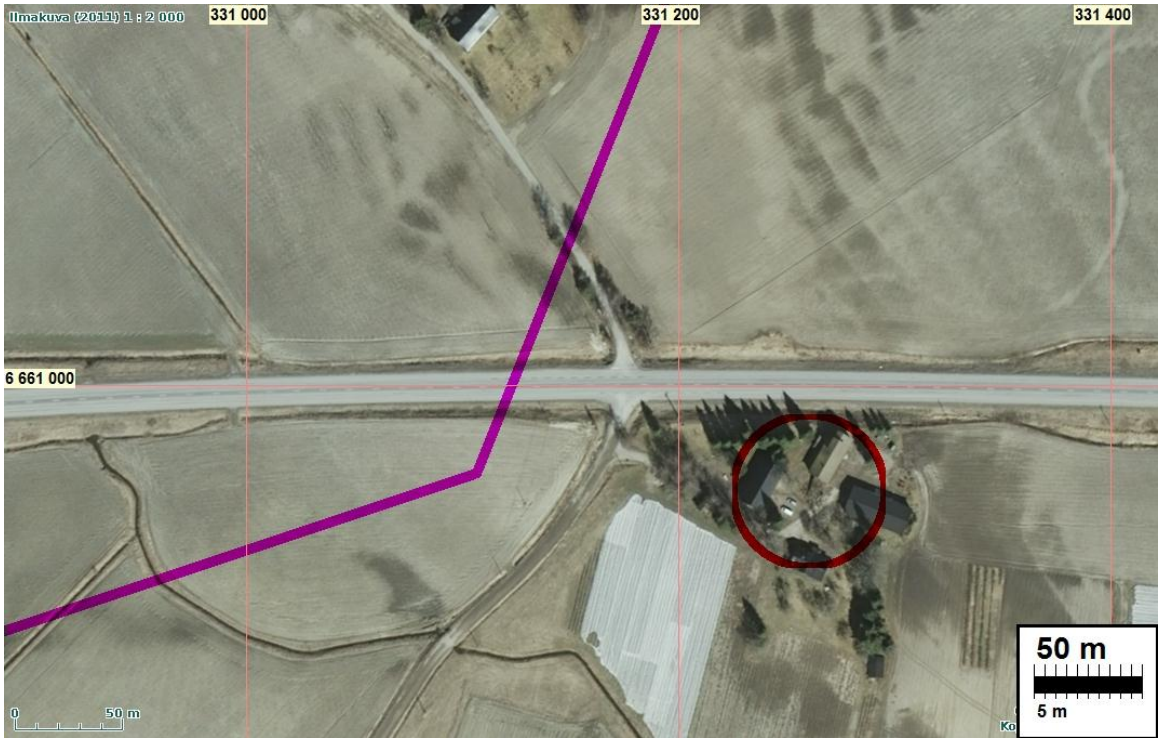
Tutkijat: Jussila &amp; Sepänmaa 2012 inventointi

Sijainti: Paikka sijaitsee Inkoon kirkosta 1,9 km länteen.

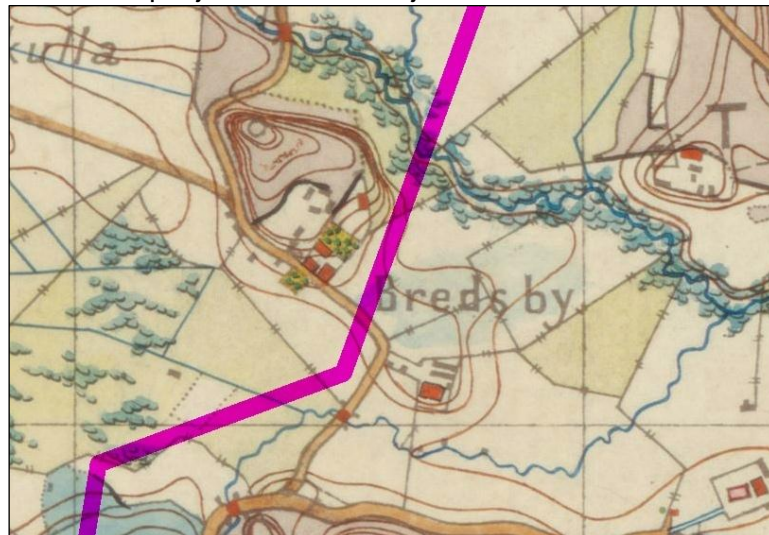
Huomiot: Pitäjänkartan 1842 (joka perustuu isojakokarttoihin) mukaan Nykyisen Lill-Bredsin paikalla on ollut Stor-Bredsin kahden talon tontti (Breds kylä). Lill-Breds on sijainnut idempänä ja sen tontti onnyt jäänyt Helsinki-Hanko tien alle. V. 1877 ns. se-naatinkartalla tilanne on sama kuin nykykartalla. Entisen Stor Bredsin pohjois-luoteispuolelle on tullut nykyinen Stor-Breds ja Lill-Breds entisen Storbredisn paikalla. Kylätontin alue on nyt varsin rakennettua.

Maakaasu putkilinja kulkee entisen Stor-Breds (nyk. Lill-Breds) länsipuolelta pellossa. Topografisesti havainnoiden putki kulkee länsipuolella hieman alemmalla tasolla ja kosteammassa maaperässä mitä kylätontti, joka tuskin on voinut ulottua putkilinjalle. Koillispuolella on ollut peltoa v. 1842, ilmeisesti aiemminkin.





Yllä: Breds pitäjänkartalla 1842 ja alla Senaatinkartalla 1877.

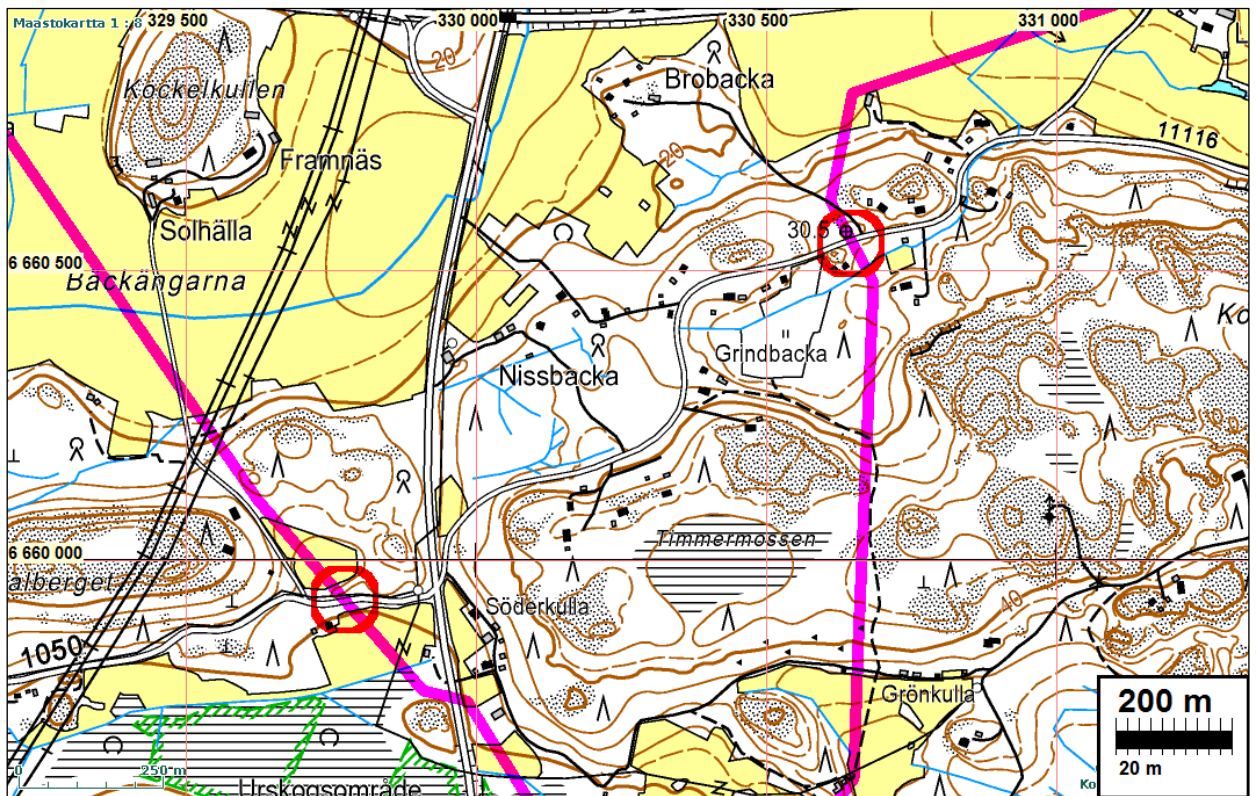


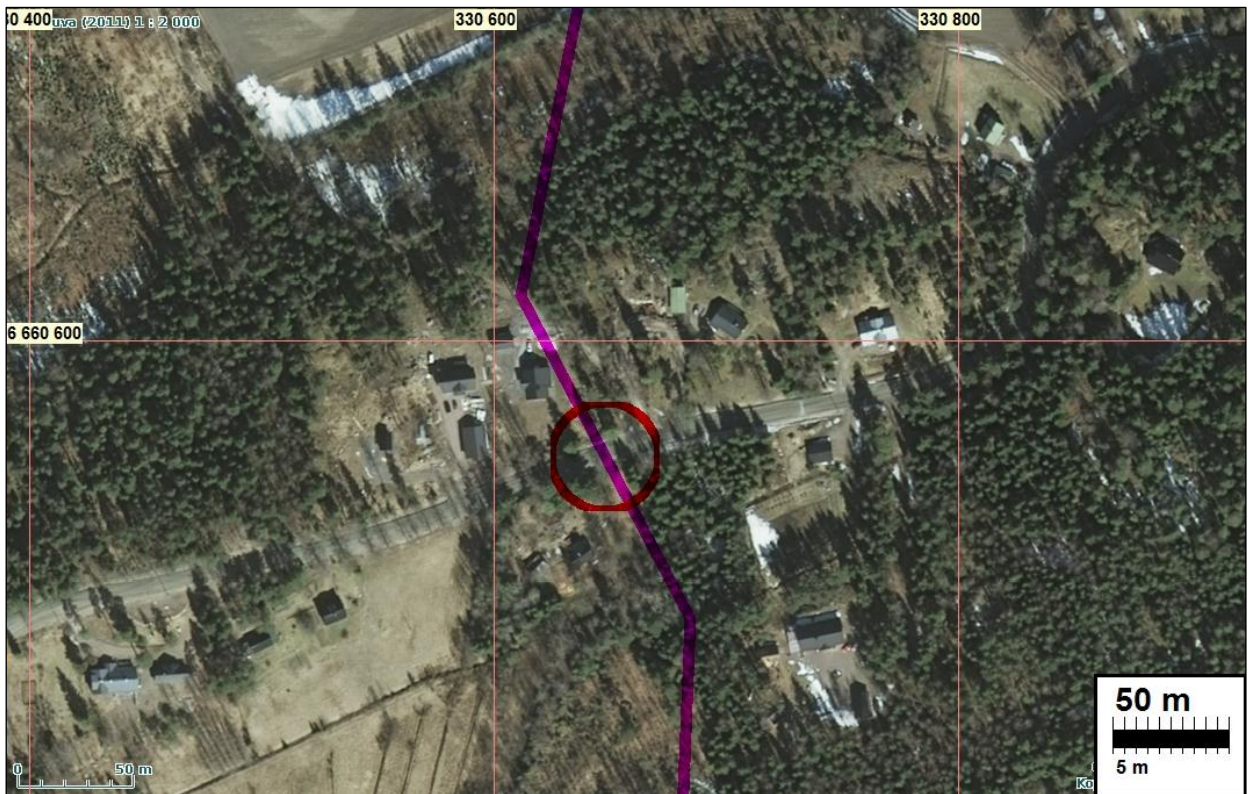


Breds kylätontti keskellä taustalla metsikössä. Kuva Google.

### Kuninkaantie

Maakaasuputkilinja kulkee kahdessa kohden (yksi kummassakin vaihtoehdoisessa linjauksessa) muinaisjäännökseksi katsotun ns. Kuninkaantien poikki (nyk. Fagervikintie) Inkon kirkon länsipuolella.





Itäisempi (VE2) tien alituskohta.  
lännestä





Läntinen (VE1) tienalituskohta  
länneä

