

5.1.20 Suávviljavri itä

Suávviljavri itä, Pyyntikuoppa		MH-tunnus: 124562	
Kohdetyyppi:	Valmistuspaikat/työpaikat	Haltija:	Lapin luontopalvelut
Ajoitus:	Ajoitus epäselvä	Ylläpitäjä:	Lapin luontopalvelut
Lukumäärä:	1	Kunta:	Inari
Koordinaattiselitys:	Kohteen keskeltä	Geometria tuotettu:	Gps-mittaus, korjaamaton
Koordinaatit:	X 7623728, Y 3490923 Z 305	Löydöt:	-

Ympäristön kuvaus

Pyyntikuopan ympäristö on tunturikoivikkoa ja maaperä hiekkamoreenia. Kuopan eteläpuolella on suo.

Kohteen kuvaus

Pyyntikuoppa on kaivettu loivasti itään nousevalle rinteelle, Harrijärven itärannasta noin 60 metrin päähän. Pyöreä kuoppa on halkaisijaltaan noin 3,5 m ja syvyydeltään 60 cm. Kuopassa on noin 1,5 m leveä ja 50-60 cm korkea valli.

Pyyntikuopasta 450 metriä eteläkaakkoon sijaitsee Paltsanrepimälampien pyyntikuoppajono.

Kohteen rajaus

Pistemäinen kohde.

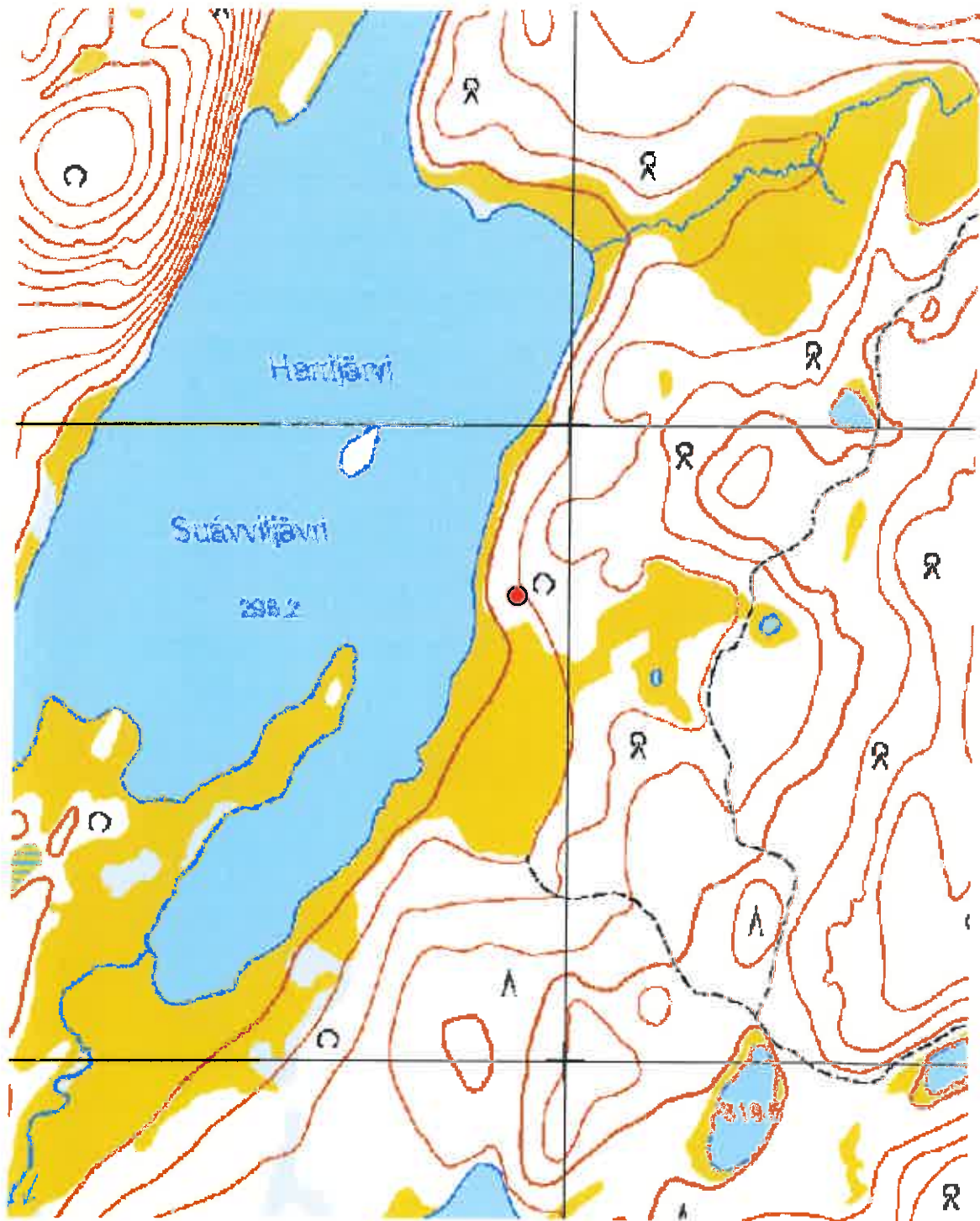
Tulkinta

Suávviljavrin ja Paltsanrepimälampien pyyntikuopat kuuluvat todennäköisesti samaan pyyntijärjestelmään.

Viranomaisrekisterinro:

Kunto: Hyvä

Arvotus: Mj-luokka II



Kartta 24. Suáviljávri, pyyntikuoppa. ©Metsähallitus, ©Maanmittauslaitos 1/MML/10.

5.1.21 Akulahti 2

Akulahti 2, Pyyntikuoppia		MH-tunnus: 125361	
Kohdetyyppi:	Valmistuspaikat/työpaikat	Haltija:	Lapin luontopalvelut
Ajoitus:	Ajoitus epäselvä	Ylläpitäjä:	Lapin luontopalvelut
Lukumäärä:	48	Kunta:	Inari
Koordinaattiselitys:	Kohteen keskeltä	Geometria tuotettu:	Gps-mittaus, korjaamaton
Koordinaatit:	X 7618579, Y 3493766 Z 240-255	Löydöt:	-

Taustatiedot

Pyyntikuopat on löytänyt taiteilija Jussi Kivi vuonna 1994. Kohdetta ei ole aikaisemmin tarkastettu arkeologisesti.

Ympäristön kuvaus

Ympäristö on kuivahkon kankaan männikköä ja maaperä hiekkaa. Alue on matalasti kumpuilevaa tasannetta.

Kohteen kuvaus

Pyyntikuopat on kaivettu noin 1,4 km pituiseksi jonoksi Vuorhavaaran luoteiselle alarinteelle. Jono on suurin piirtein lounais-koillisuuntainen. Pohjoisimmat kuopat sijaitsevat noin 220 m päässä Hammasjärven etelärannasta.

Pohjoisimpien yhdeksän kuopan ja muiden kuoppien välillä on 250 metrin väli tai ainakaan sieltä ei havaittu kuoppia.

Pyyntikuopat ovat laajimmillaan halkaisijaltaan viitisen metriä ja syvimmillään reilun metrin. Yhtä lukuun ottamatta ne ovat vallittomia.

Pyyntikuoppa 1:

x = 7618807, y = 3494085

koko 2 x 3 m, syvyys 60 cm, vallin leveys 1-1,5 m ja korkeus 10-20 cm

Pyyntikuoppa 2:

x = 7618802, y = 3494018

Ø 2 m, syvyys 50 cm, ei vallia

Pyyntikuoppa 3:

x = 7618793, y = 3493992

Ø 3 m, syvyys 70 cm, ei vallia

Pyyntikuoppa 4:

x = 7618794, y = 3493972

Ø 3 m, syvyys 50 cm, ei vallia

Pyyntikuoppa 5:

x = 7618793, y = 3493951

Ø 3,5 m, syvyys 40 cm, ei vallia

Pyyntikuoppa 6:

x = 7618782, y = 3493924

Ø 3,5 m, syvyys 80 cm, ei vallia

Pyyntikuoppa 7:

x = 7618767, y = 3493906

Ø 3 m, syvyys 60 cm, ei vallia

Pyyntikuoppa 8:

x = 7618743, y = 3493879

Ø 2 m, syvyys 50 cm, ei vallia

Pyyntikuoppa 9:

x = 7618735, y = 3493870

Ø 2,5 m, syvyys 70 cm, ei vallia

Pyyntikuoppa 10:

x = 7618728, y = 3493858

Ø 3 m, syvyys 60 cm, ei vallia

Pyyntikuoppa 11:

x = 7618716, y = 3493845

Ø 3 m, syvyys 60 cm, ei vallia

Pyyntikuoppa 12:

x = 7618709, y = 3493838

Ø 2,5 m, syvyys 50 cm, ei vallia

Pyyntikuoppa 13:

x = 7618697, y = 3493826

Ø 2,5 m, syvyys 60 cm, ei vallia

Pyyntikuoppa 14:

x = 7618687, y = 3493819

Ø 2 m, syvyys 50 cm, ei vallia

Pyyntikuoppa 15:

x = 7618672, y = 3493805

Ø 3 m, syvyys 60 cm, ei vallia

Pyyntikuoppa 16:

x = 7618657, y = 3493800

Ø 3 m, syvyys 40 cm, ei vallia

Pyyntikuoppa 17:

x = 7618624, y = 3493783

Ø 3 m, syvyys 60 cm, ei vallia

Pyyntikuoppa 18:

x = 7618594, y = 3493767

Ø 3,5 m, syvyys 90 cm, ei vallia

Pyyntikuoppa 19:

x = 7618567, y = 3493764

Ø 3 m, syvyys 70 cm, ei vallia

Pyyntikuoppa 20:

x = 7618546, y = 3493746

Ø 3 m, syvyys 80 cm, ei vallia

Pyyntikuoppa 21:

x = 7618523, y = 3493729

Ø 3 m, syvyys 70 cm, ei vallia

Pyyntikuoppa 22:

x = 7618506, y = 3493715

Ø 2,5 m, syvyys 60 cm, ei vallia

Pyyntikuoppa 23:

x = 7618483, y = 3493701

Ø 3 m, syvyys 70 cm, ei vallia

Pyyntikuoppa 24:

x = 7618442, y = 3493675

Ø 2 m, syvyys 40 cm, ei vallia

Pyyntikuoppa 25:

x = 7618430, y = 3493664

Ø 2,5 m, syvyys 60 cm, ei vallia

Pyyntikuoppa 26:

x = 7618407, y = 3493641

Ø 3,5 m, syvyys 80 cm, ei vallia

Pyyntikuoppa 27:

x = 7618385, y = 3493616

Ø 3 m, syvyys 60 cm, ei vallia

Pyyntikuoppa 28:

x = 7618372, y = 3493611

Ø 3 m, syvyys 70 cm, ei vallia

Pyyntikuoppa 29:

x = 7618351, y = 3493601

Ø 2,5 m, syvyys 60 cm, ei vallia

Pyyntikuoppa 30:

x = 7618336, y = 3493589

Ø 3 m, syvyys 60 cm, ei vallia

Pyyntikuoppa 31:

$x = 7618304, y = 3493587$

koko 2 x 3 m, syvyys 70 cm, ei vallia

Pyyntikuoppa 32:

$x = 7618279, y = 3493587$

Ø 3,5 m, syvyys 80 cm, ei vallia

Pyyntikuoppa 33:

$x = 7618261, y = 3493579$

Ø 3,5 m, syvyys 80 cm, ei vallia

Pyyntikuoppa 34:

$x = 7618225, y = 3493565$

Ø 3 m, syvyys 60 cm, ei vallia

Pyyntikuoppa 35:

$x = 7618212, y = 3493557$

Ø 4 m, syvyys 1,5 m, ei vallia

Pyyntikuoppa 36:

$x = 7618193, y = 3493537$

Ø 4 m, syvyys 1 m, ei vallia

Pyyntikuoppa 37:

$x = 7618183, y = 3493525$

Ø 3,5 m, syvyys 80 cm, ei vallia

Pyyntikuoppa 38:

$x = 7618171, y = 3493517$

Ø 4 m, syvyys 90 cm, ei vallia

Pyyntikuoppa 39:

$x = 7618149, y = 3493498$

Ø 4 m, syvyys 70 cm, ei vallia

Pyyntikuoppa 40:

$x = 7618852, y = 3494325$

Ø 2,5 m, syvyys 60 cm, ei vallia

Pyyntikuoppa 41:

$x = 7618877, y = 3494358$

Ø 3 m, syvyys 60 cm, ei vallia

Pyyntikuoppa 42:

$x = 7618893, y = 3494414$

Ø 2 m, syvyys 40 cm, ei vallia

Pyyntikuoppa 43:

$x = 7618888, y = 3494451$

Ø 3,5 m, syvyys 60 cm, ei vallia

Pyyntikuoppa 44:

x = 7618904, y = 3494461

Ø 4 m, syvyys 80 cm, ei vallia

Pyyntikuoppa 45:

x = 7618912, y = 3494468

Ø 3 m, syvyys 50 cm, ei vallia

Pyyntikuoppa 46:

x = 7618941, y = 3494488

Ø 3,5 m, syvyys 80 cm, ei vallia

Pyyntikuoppa 47:

x = 7618983, y = 3494503

Ø 3 m, syvyys 60 cm, ei vallia

Pyyntikuoppa 48:

x = 7619017, y = 3494515

Ø 4 m, syvyys 40 cm, ei vallia

Kohteen rajaus

Kohde rajautuu kuoppien välittömään lähiympäristöön.

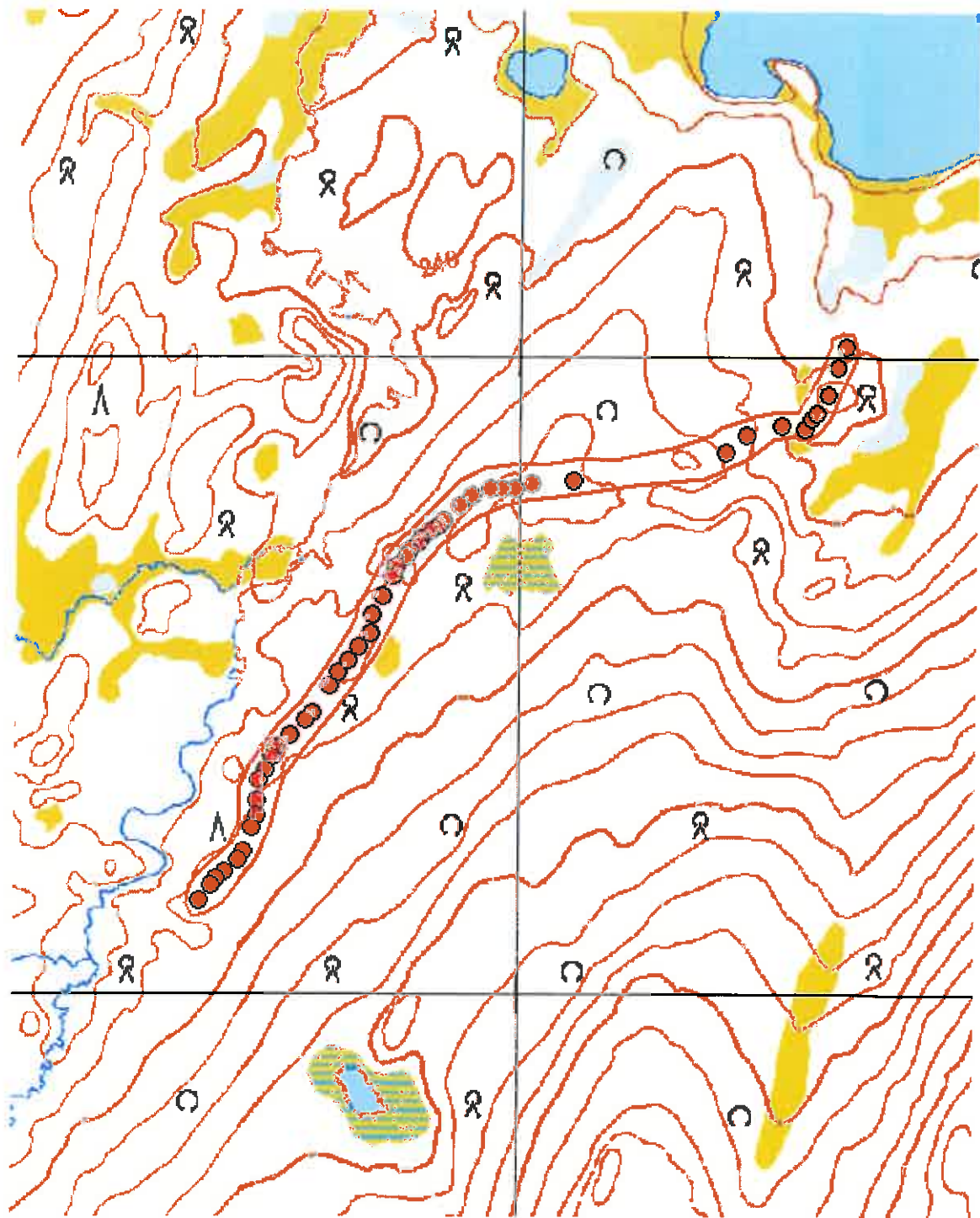
**Viranomais-
rekisterinro:**

1000011808

Kunto: Hyvä

Arvotus:

Mj-luokka II



Kartta 25. Akulahti 2, pyyntikuoppia. ©Metsähallitus, ©Maanmittauslaitos 1/MML/10.



Kuva 36. Akulahti 2. Pyyntikuoppa 6. Kuvattu.



Kuva 37. Akulahti 2. Pyyntikuoppa 9. Kuvattu.



Kuva 38. Akulahti 2. Pyyntikuoppa 13. Kuvattu.



Kuva 39. Akulahti 2. Pyyntikuoppa 35. Kuvattu.

5.1.22 Koppelovaaranlampi 1

Koppelovaaranlampi 1, Pyyntikuoppa		MH-tunnus: 90267	
Kohdetyyppi:	Valmistuspaikat/työpaikat	Haltija:	Lapin luontopalvelut
Ajoitus:	Ajoitus epäselvä	Ylläpitäjä:	Lapin luontopalvelut
Lukumäärä:	1	Kunta:	Inari
Koordinaattiselitys:	Kohteen keskeltä	Geometria tuotettu:	Gps-mittaus, korjaamaton
Koordinaatit:	X 7605342, Y 3505112 Z 155	Löydöt:	-

Taustatiedot

Metsähallituksen Lapin luontopalvelujen Puistomestari Petteri Polojärvi on löytänyt kohteesta yhden pyyntikuopan kesällä 2009.

Ympäristön kuvaus

Pyyntikuopan ympäristö on kuivahkon kankaan männikköä. Puusto on hakattu pari vuosikymmentä sitten ja paikalla kasvaa kaksi-kolmimetrinen nuori männikkö muutamine siemenpuineen. Alue on tasaista ja maaperältään hiekkamoreenia.

Kohteen kuvaus

Pieni Koppelovaaranlampi sijaitsee Ivalojoen eteläpuolella Tolosjoen suusta kuutisen kilometriä länsilounaasen. Laajalta ja tasaiselta alueelta, Koppelovaaranlammesta noin 200 metriä itäkaakkoon löytyi yksittäinen pyyntikuoppa. Pyöreä kuoppa on halkaisijaltaan 3.5 m ja syvyydeltään noin 80 cm. Ympäristöstä etsittiin lisäkuoppia, mutta niitä ei löytynyt.

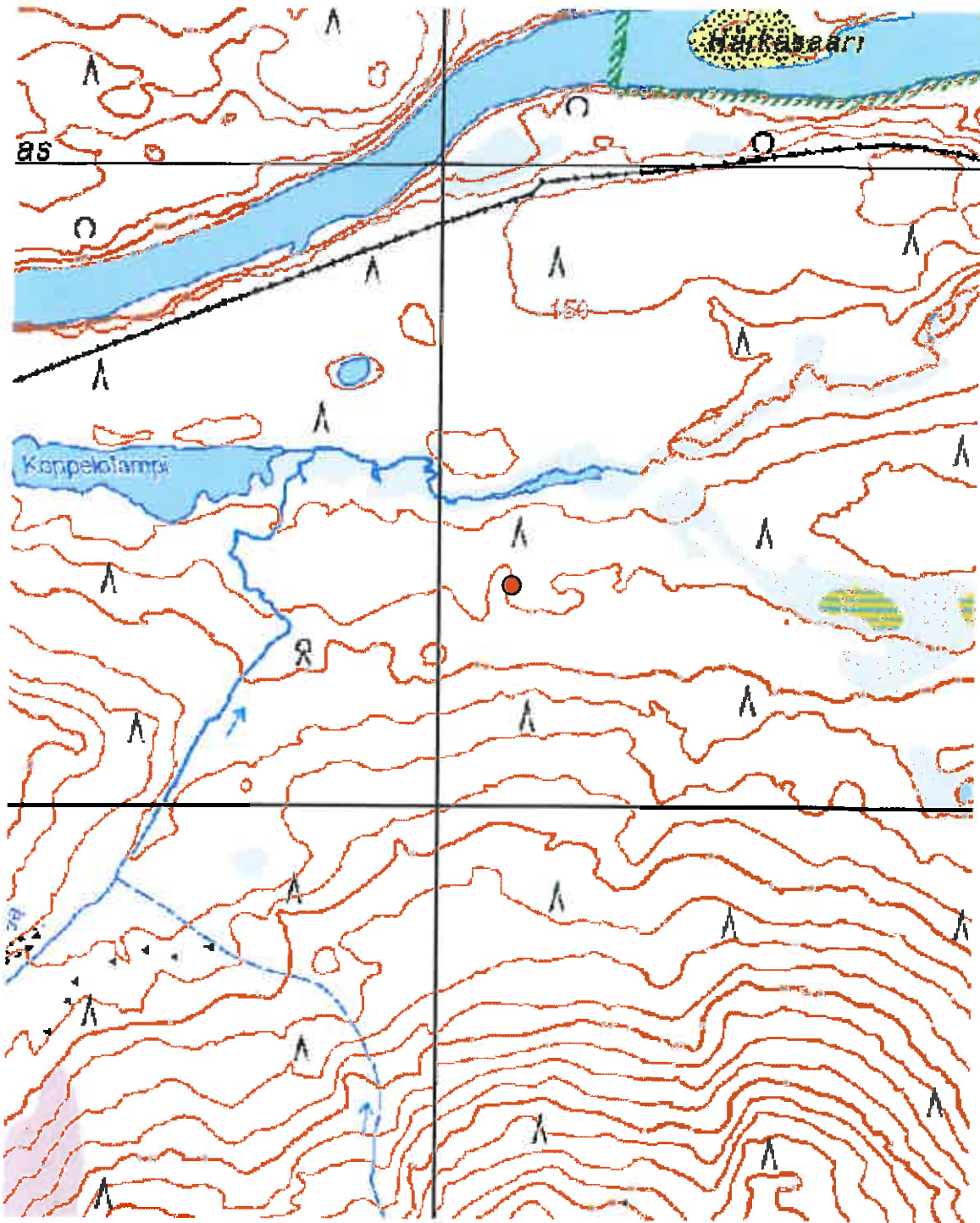
Kohteen rajaus

Pistemäinen kohde.

Viranomaisrekisterinro: -

Kunto: Hyvä

Arvotus: Mj-luokka II



Kartta 26. Koppelovaaranlampi 1, pyyntikuoppa. ©Metsähallitus, ©Maanmittauslaitos 1/MML/10.



Kuva 40. Koppelovaaranlampi 1. Pyyntikuoppa. Kuvattu pohjoisesta.

5.1.23 Koppelovaaranlampi 2

Koppelovaaranlampi 2, Pyyntikuoppa		MH-tunnus: 90268	
Kohdetyyppi:	Valmistuspaikat/työpaikat	Haltija:	Lapin luontopalvelut
Ajoitus:	Ajoitus epäselvä	Ylläpitäjä:	Lapin luontopalvelut
Lukumäärä:	1	Kunta:	Inari
Koordinaattiselitys:	Kohteen keskeltä	Geometria tuotettu:	Gps-mittaus, korjaamaton
Koordinaatit:	X 7605417, Y 3504599 Z 150	Löydöt:	-

Taustatiedot

Metsähallituksen Lapin luontopalvelujen puistomestari Petteri Polojärvi on löytänyt Koppelovaaranlammen rannalta pyyntikuopan kesällä 2009.

Ympäristön kuvaus

Pyyntikuopan pohjoispuolella on pieni, kaunis Koppelovaaranlampi. Lammen ja kuopan ympäristö on kuivahkon kankaan männikköä ja maaperä on hiekkaa. Kasvillisuudessa vallitsevat puolukka, variksenmarjat ja jäkälät.

Kohteen kuvaus

Pieni Koppelovaaranlampi sijaitsee Ivalojoen eteläpuolella Tolojoen suusta kuutisen kilometriä länsilounaasen. Pyyntikuoppa on kaivettu noin 30 metrin päähän Koppelovaaranlammen eteläisestä poukamaasta. Pyyntikuoppa sijaitsee matalalla kumpareella. Pyöreä kuoppa on halkaisijaltaan 4 m ja syvyydeltään 60 cm. Lähialueelta ei löytynyt lisää pyyntikuoppia.

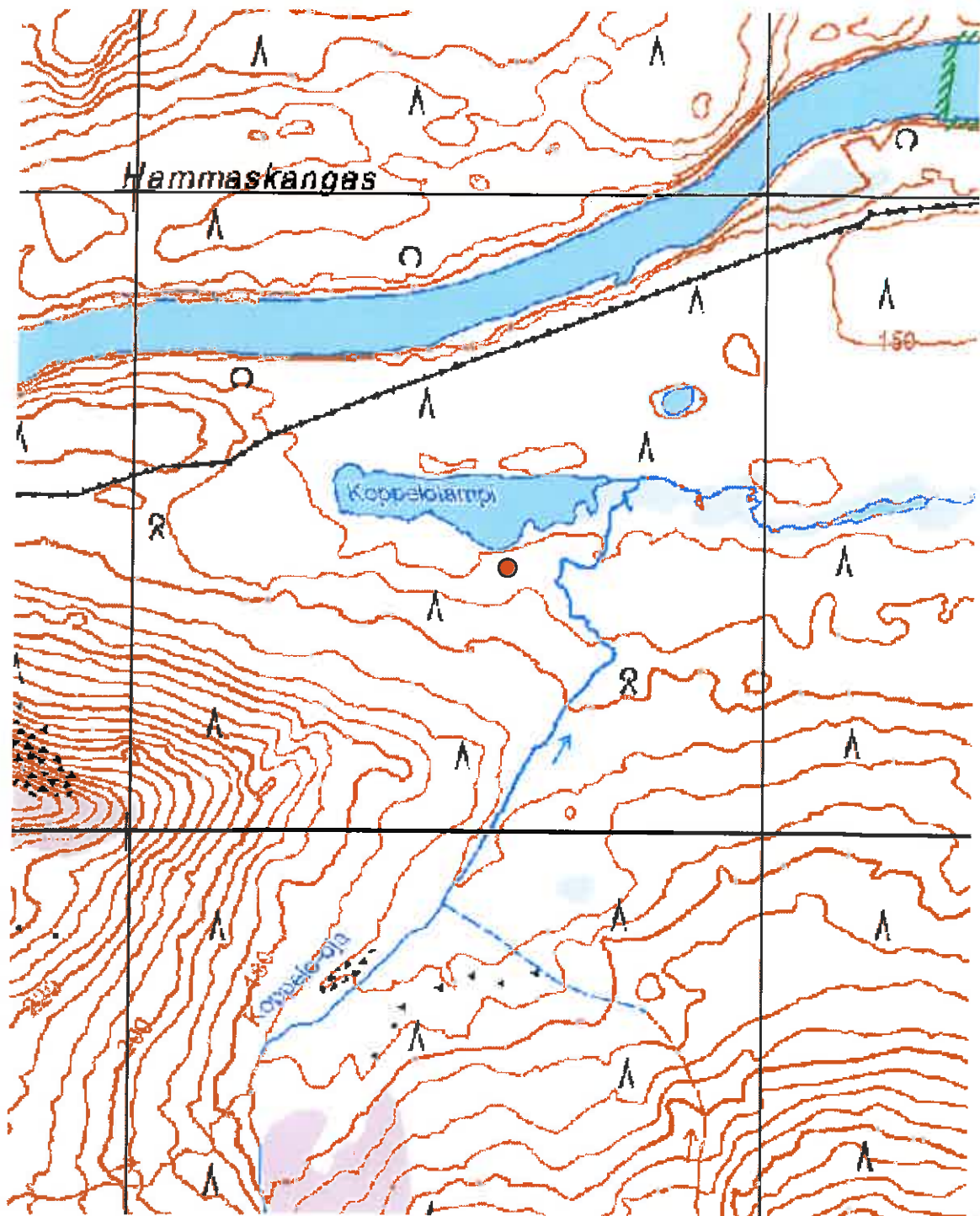
Kohteen rajaus

Pistemäinen kohde.

Tulkinta

Koppelovaaranlammen rannat vaikuttavat otolliselta esihistorialliselle asutukselle hiekkaisine, tasaisine maastoineen, mutta rannalta ei kuitenkaan löydetty merkkejä asutuksesta.

Viranomaisrekisterinro:	-	Kunto:	Hyvä
Arvotus:	Mj-luokka II		



Kartta 27. Koppelovaaranlampi 2, pyyntikuoppa. ©Metsähallitus, ©Maanmittauslaitos 1/MML/10.



Kuva 41. Koppelovaaranlampi 2. Pyyntikuoppa Kuvattu pohjoisesta.

5.1.24 Lövgreninoja

Lövgreninoja, Pyyntikuoppa		MH-tunnus: 123341	
Kohdetyyppi:	Valmistuspaikat/työpaikat	Haltija:	Lapin luontopalvelut
Ajoitus:	Ajoitus epäselvä	Ylläpitäjä:	Lapin luontopalvelut
Lukumäärä:	1	Kunta:	Inari
Koordinaattiselitys:	Kohteen keskeltä	Geometria tuotettu:	Gps-mittaus, korjaamaton
Koordinaatit:	X 7598757, Y 3494852 Z 285	Löydöt:	-

Ympäristön kuvaus

Alue on pitkän, lounais-koillissuuntaisen harjun koillisosaa. Ympäristö on kuivahkon kankaan mänty-kuusisekametsää ja maaperä hiekkaa. Kenttäkerroksen valtalajina on puolukka. Kuopasta noin 20 m itään kulkee polku Liljeqvistin kämpälle.

Kohteen kuvaus

Ivalojoen eteläpuolella kulkee pitkä lounais-koillissuuntainen harjujakso läheltä Kutturin tietä Sotajoen itäpuolelle saakka. Sotajoen itäpuolella sitä on paikoin vaikea hahmottaa maastosta, mutta lähellä Lövgreninojaa, Liljeqvistin kämpälle johtavan polkutien tienoilla se nousee selkeästi esiin. Korkeahkolle harjukumpareelle noin 550 m Sotajoesta itään on kaivettu yksittäinen pyyntikuoppa. Soikea pyyntikuoppa on kooltaan 4 x 3 m ja syvyydeltään 1.1 m. Kuopassa on noin metrin levyinen ja 10-20 cm korkea valli. Lähi-alueelta ei löydetty muita pyyntikuoppia.

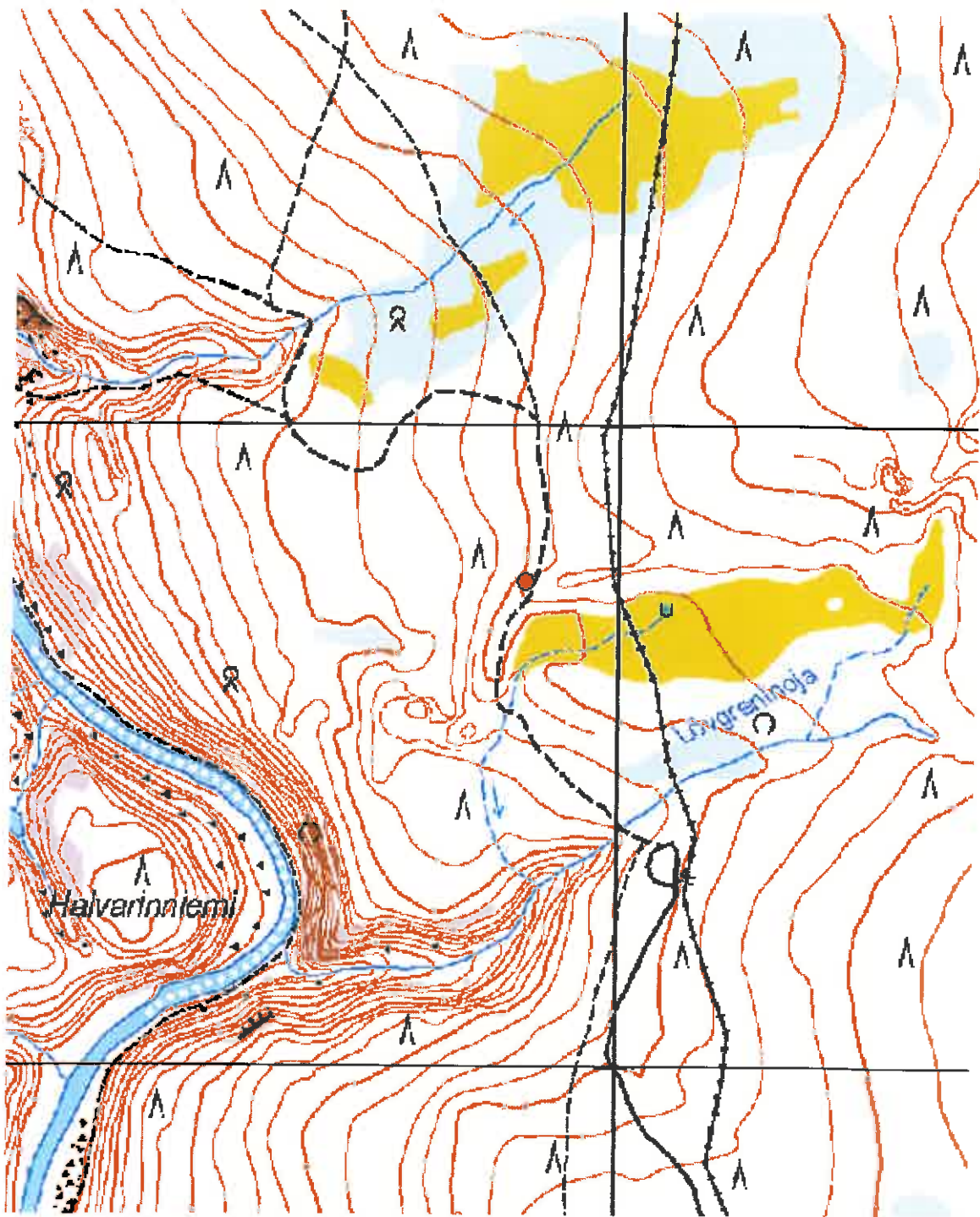
Kohteen rajaus

Pistemäinen kohde.

Viranomaisrekisterinro:

Kunto: Hyvä

Arvotus: Mj-luokka II



Kartta 28. Lövgreninoja, pyyntikuoppa. ©Metsähallitus, ©Maanmittauslaitos 1/MML/10.



Kuva 42. Lövgrönlina. Pyyntikuoppa Kuvattu idästä.

5.1.25 Haukilampi lounas

Haukilampi lounas, Pyyntikuoppia		MH-tunnus: 125387	
Kohdetyyppi:	Valmistuspaikat/työpaikat	Haltija:	Lapin luontopalvelut
Ajoitus:	Ajoitus epäselvä	Ylläpitäjä:	Lapin luontopalvelut
Lukumäärä:	9	Kunta:	Inari
Koordinaattiselitys:	Kohteen keskeltä	Geometria tuotettu:	Gps-mittaus, korjaamaton
Koordinaatit:	X 7595600, Y 3491631 Z 310	Löydöt:	-

Taustatiedot

Taiteilija Jussi Kivi on löytänyt 1990-luvulla Ainikka- ja Haukilampien ympäristöstä kuusi pyyntikuoppaa. Kuoppia ei ole aikaisemmin tarkastettu arkeologisesti.

Ympäristön kuvaus

Pyyntikuoppien ympäristö on osa Ainikkaharjuja. Pohjoispuolella on haukilampi ja eteläpuolella Ainikkalammet. Ympäristö on tuoreen kankaan kuusi-mäntysekametsää ja maaperä hiekkaa.

Kohteen kuvaus

Ivalojoen eteläpuolella kulkee pitkä lounais-koillisuuntainen harjujakso läheltä Kutturantietä Sotajoen itäpuolelle saakka. Harjuilla on useita pyyntikuoppajärjestelmiä. Harjujen pohjoisosassa on Haukilampi (ei pidä sekoittaa etelämpänä harjuilla oleviin Haukilampiin). Haukilammen lounaispäästä kohti lounasta on kaivettu noin 150 metrin pituinen yhdeksän pyyntikuopan jono. Kuopat jakaantuvat kahdeksi ryhmäksi, joiden välillä on noin 50 metriä. Pohjoisemmassa ryhmässä on viisi kuoppaa ja eteläisessä neljä. Jussi Kivi on todennäköisesti löytänyt ryhmän eteläisemmät kuopat sekä kaksi Ainikkalampien välissä olevaa kuoppaa, ja ne on yhdistetty aiemmin samaksi muinaisjäännöskohteeksi. Kuoppien välillä on kuitenkin matkaa 220 metriä ja Kiven löytämien kuoppien pohjoispuolella on viisi kuoppaa lisää, joten tässä kohteet on jaettu kahdeksi - Haukilampi lounas ja Ainikkalammet.

Pyyntikuoppa 1:

x = 7595652, y = 3491686

Ø 3 m, syvyys 1 m, vallin leveys 1,5 m ja korkeus 30 cm

Pyyntikuoppa 2:

x = 7595640, y = 3491676

Ø 3 m, syvyys 1 m, ei vallia

Pyyntikuoppa 3:

x = 7595634, y = 3491679

Ø 2,5 m, syvyys 80 cm, ei vallia

Pyyntikuoppa 4:

x = 7595615, y = 3491680

Ø 3 m, syvyys 80 cm, ei vallia

Pyyntikuoppa 5:

x = 7595573, y = 3491624

Ø 3,5 m, syvyys 70 cm, vallin leveys 1 m ja korkeus 20-30 cm

Pyyntikuoppa 6:

7595563, y = 3491606

Ø 3,5 m, syvyys 1 m, vallin leveys 1 m ja korkeus 0-30 cm

Pyyntikuoppa 7:

x = 7595547, y = 3491590

Ø 3,5 m, syvyys 80 cm, ei vallia

Pyyntikuoppa 8:

x = 7595566, y = 3491578

Ø 3 m, syvyys 90 cm, ei vallia

Pyyntikuoppa 9:

x = 7595617, y = 3491660

Ø 3,5 m, syvyys 1,1 m, ei vallia

Kohteen rajaus

Kohde rajautuu pyyntikuoppien välittömään lähiympäristöön.

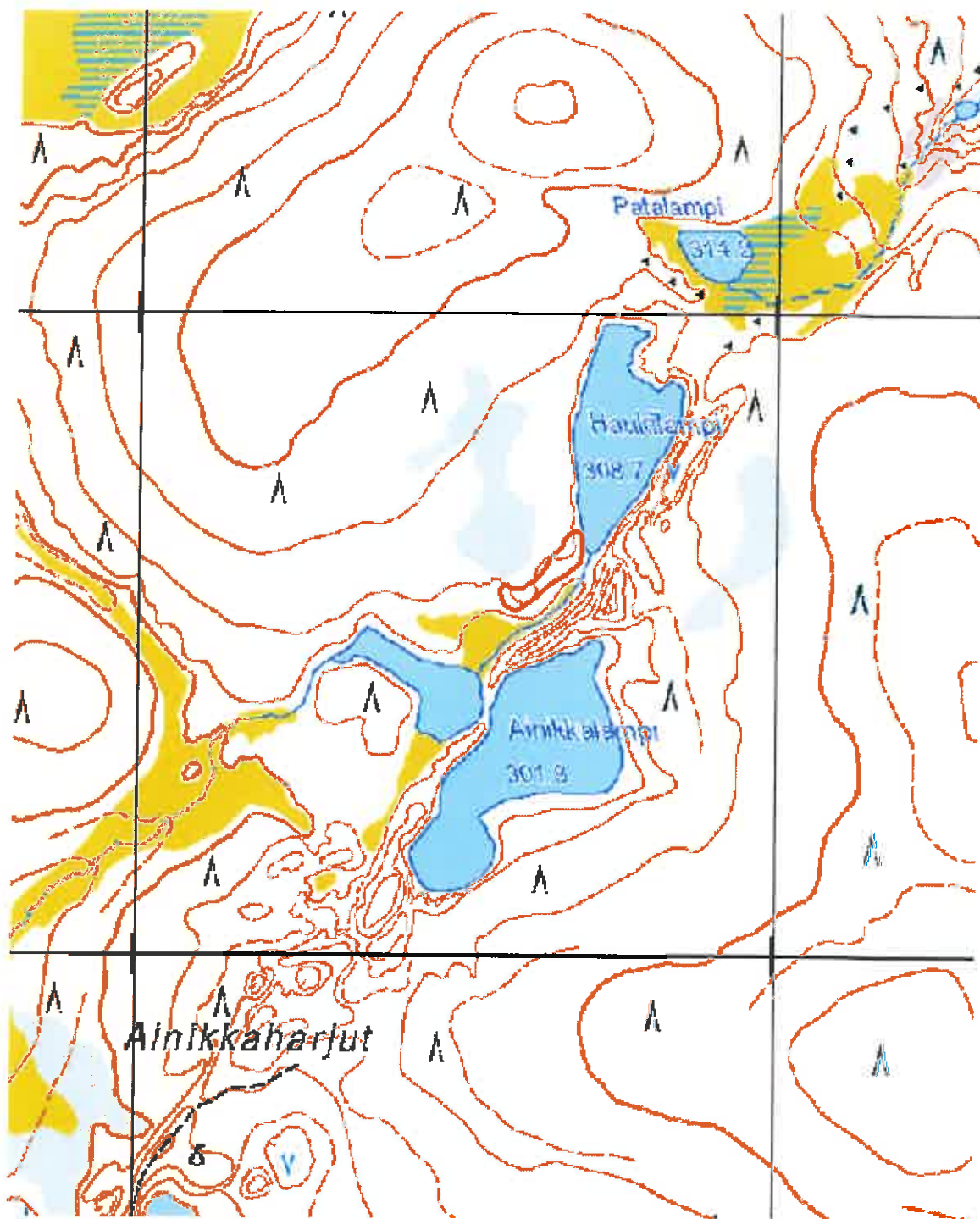
**Viranomais-
rekisterinro:**

-

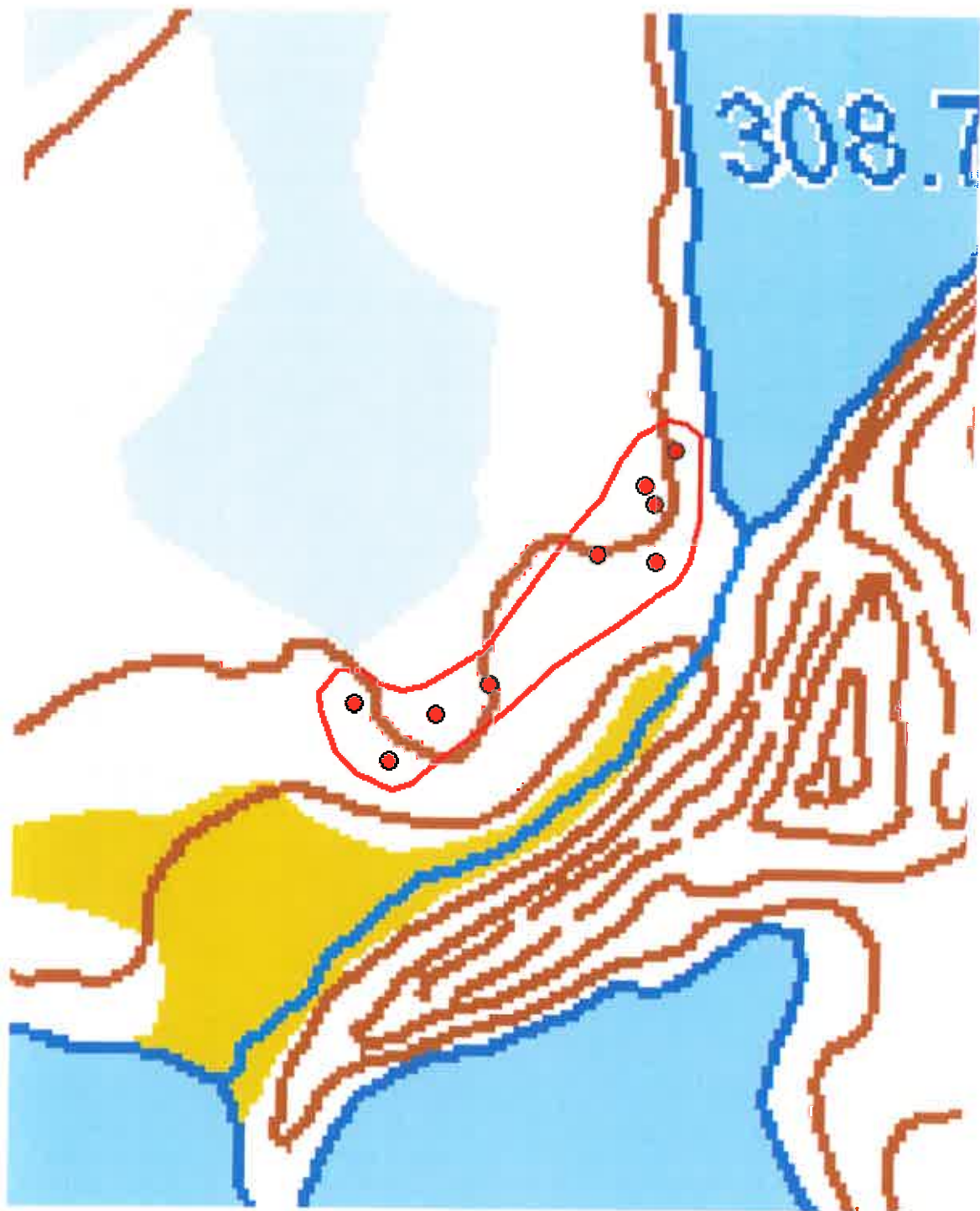
Kunto: Hyvä

Arvotus:

Mj-luokka II



Kartta 29. Haukilampi lounas, pyyntikuoppia. ©Metsähallitus, ©Maanmittauslaitos 1/MML/10.



Kartta 30. Haukilampi lounas, pyyntikuoppia. ©Metsähallitus, ©Maanmittauslaitos 1/MML/10.



Kuva 43. Haukilampi lounas. Pyyntikuoppa 1. Kuvattu lounaasta.

5.1.26 Ainikkalammet

Ainikkalammet, Pyyntikuoppia		MH-tunnus: 125388	
Kohdetyyppi:	Valmistuspaikat/työpaikat	Haltija:	Lapin luontopalvelut
Ajoitus:	Ajoitus epäselvä	Ylläpitäjä:	Lapin luontopalvelut
Lukumäärä:	2	Kunta:	Inari
Koordinaattiselitys:	Kohteen keskeltä	Geometria tuotettu:	Gps-mittaus, korjaamaton
Koordinaatit:	X 7595327, Y 3491511 Z 305	Löydöt:	-

Taustatiedot

Taiteilija Jussi Kivi on löytänyt Ainikka- ja Haukilampien ympäristöstä kuusi pyyntikuoppaa. Kuoppia ei ole aikaisemmin tarkastettu arkeologisesti.

Ympäristön kuvaus

Ympäristö on kuivahkon kankaan männikköä ja maaperä hiekkaa.

Kohteen kuvaus

Ivalojoen eteläpuolella kulkee pitkä lounais-koillisuuntainen harjujakso läheltä Kutturantietä Sotajoen itäpuolelle saakka. Harjuilla on useita pyyntikuoppajärjestelmiä. Harjun pohjoisosassa on vierekkäin Ainikkalammet, joiden välissä kulkee kannaksena kapea harju.

Ainikkalampien välisellä harjulla on kaksi pyyntikuoppaa. Kuopat eivät ole harjun kapeimmalla kohdalla, kuten muinaisjäännösrekisteriin on merkitty, vaan noin 40 metriä lounaaseen. Kuopilla on suljettu lampien välinen kannas. Kuopista noin 220 metriä koilliseen on Haukilampi lounas -kohteessa yhdeksän pyyntikuoppaa lisää.

Pyyntikuoppa 1:

x = 7595324, y = 3491514

Ø 3 m, syvyys 70 cm, ei vallia

Pyyntikuoppa 2:

x = 7595332, y = 3491505

Ø 3 m, syvyys 80 cm, ei vallia

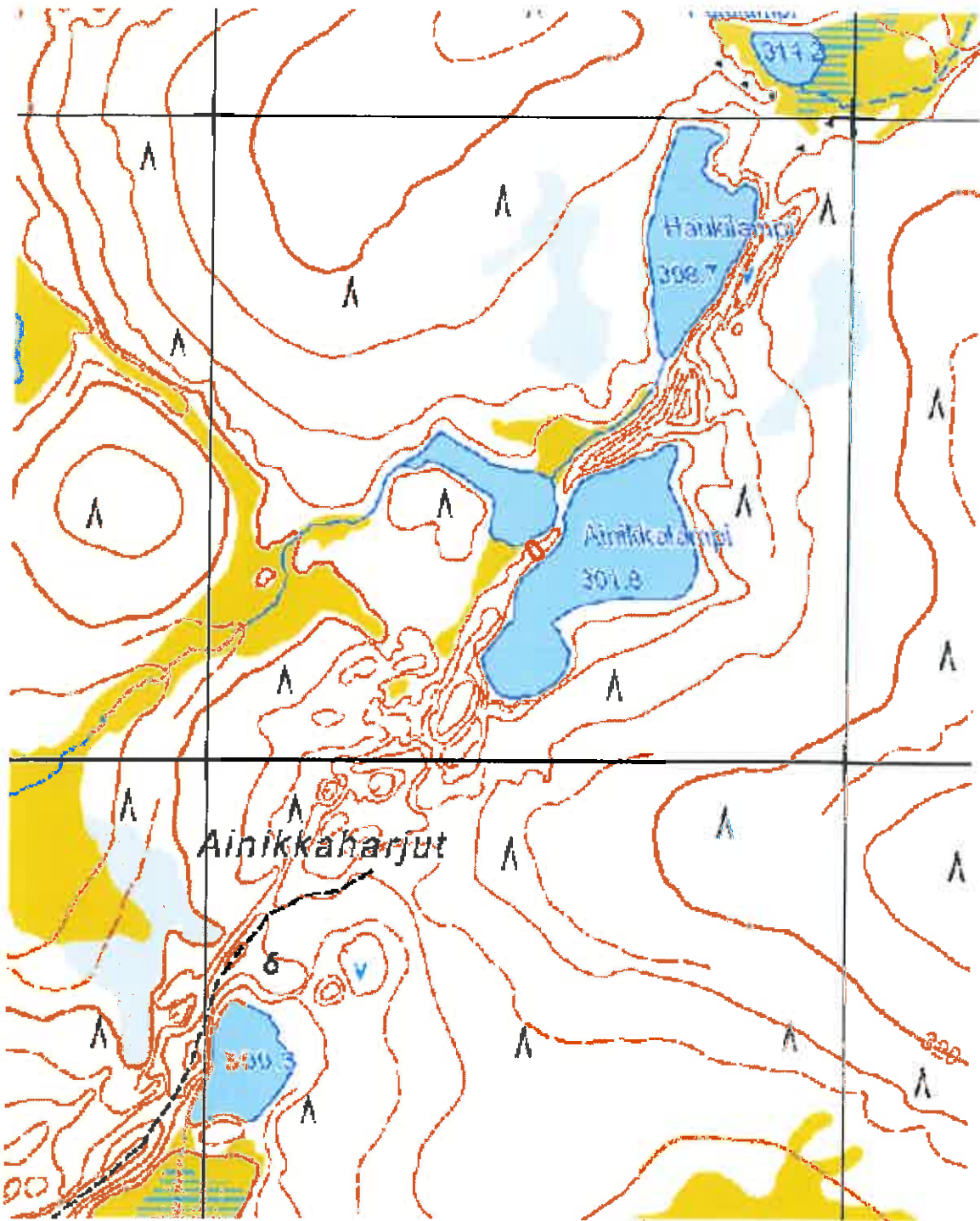
Kohteen rajaus

Kohde rajautuu pyyntikuoppien välittömään läheisyyteen.

Viranomaisrekisterinro: 1000011811

Kunto: Hyvä

Arvotus: Mj-luokka II



Kartta 31. Ainikkalammet, pyyntikuoppia. ©Metsähallitus, ©Maanmittauslaitos 1/MML/10.



Kartta 32. Ainikkalammet, pyyntikuoppia. ©Metsähallitus, ©Maanmittauslaitos 1/MML/10.



Kuva 44. Harju Ainikkalampien välissä. Pyyntikuopat sijaitsevat suurin piirtein kuvan keskikohdalla harjun päällä. Etualalla suurempi Ainikkalampi. Kuvattu kaakosta.