

**Tarkastuskertomus 2009
Kivalot ja Kaihuanvaara
Rovaniemi**



METSÄHALLITUS

**Pirjo Rautiainen
Metsähallitus
Lapin luontopalvelut
PL 8016
96101 Rovaniemi
040 5081673
pirjo.rautiainen@metsa.fi**

KUVAILULEHTI

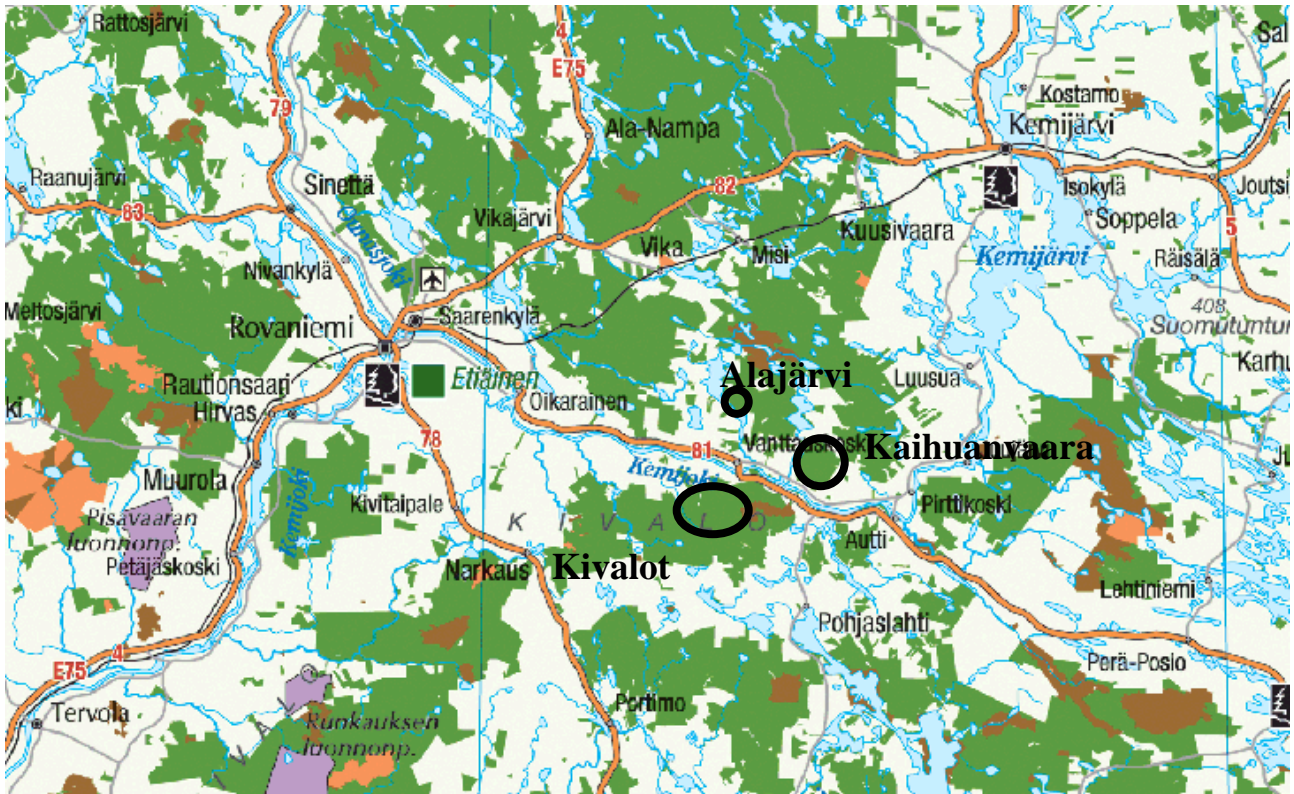
JULKAISIJA	Metsähallitus	JULKAISUAIKA	
TOIMEKSIANTAJA	Metsähallitus	HYVÄKSYMISPAIVÄMÄÄRÄ	
LUOTTAMUKSELLISUUS	Julkinen	DIAARINUMERO	6065/41/2009
SUOJELUALUETYYPPI/ SUOJELUOHJELMA			
ALUEEN NIMI	Kivalot, Kaihuanvaara ja Alajärvi		
NATURA 2000 - ALUEEN NIMI JA KOODI			
ALUEYKSIKKÖ	Lapin luontopalvelut		
TEKIÄ(T)	Pirjo Rautiainen		
JULKAISUN NIMI	Tarkastuskertomus 2009, Kivalot ja Kaihuanvaara. Rovaniemi		
TIIVISTELMÄ	Kivaloiden, Kaihuanvaaran ja Alajärven retkeilyreittien lähistöltä löytyi kolmesta kohtaa historiallisen ajan kulttuuriperintökohteita. Syvälammen pohjoispuolella on savotta-alueen jäännökset, jossa on aikoinaan ollut ainakin asuinrakennus, kellari ja sauna. Syvälammen itäpuolelta löytyi kämpän ja saunan jäännökset. Hienoin kohde on Kaihuanvaaran karsikkomänty, johon oli nimikirjainten ohella kaiverretty vuosiluku 1888. Esihistoriallisen ajan kohteita ei löytynyt.		
AVAINSANAT	Karsikko, kulttuuriperintö, savotta		
MUUT TIEDOT			
SARJAN NIMI JA NUMERO			
ISSN		ISBN (NIDOTTU) ISBN (PDF)	
SIVUMÄÄRÄ	26 s.	KIELI	Suomi
KUSTANTAJA		PAINOPAIKKA	
JAKAJA	Metsähallitus, luontopalvelut	HINTA	

SISÄLLYSLUETTELO

1 JOHDANTO	4
2 KOHDEKUVAUKSET	6
2.1 Kaihuanvaara	6
2.2 Syvälampi 1-3	16
2.3 Syvälampi 4 ja 5.....	22
3 YHTEENVETO	25
LIITE.....	26

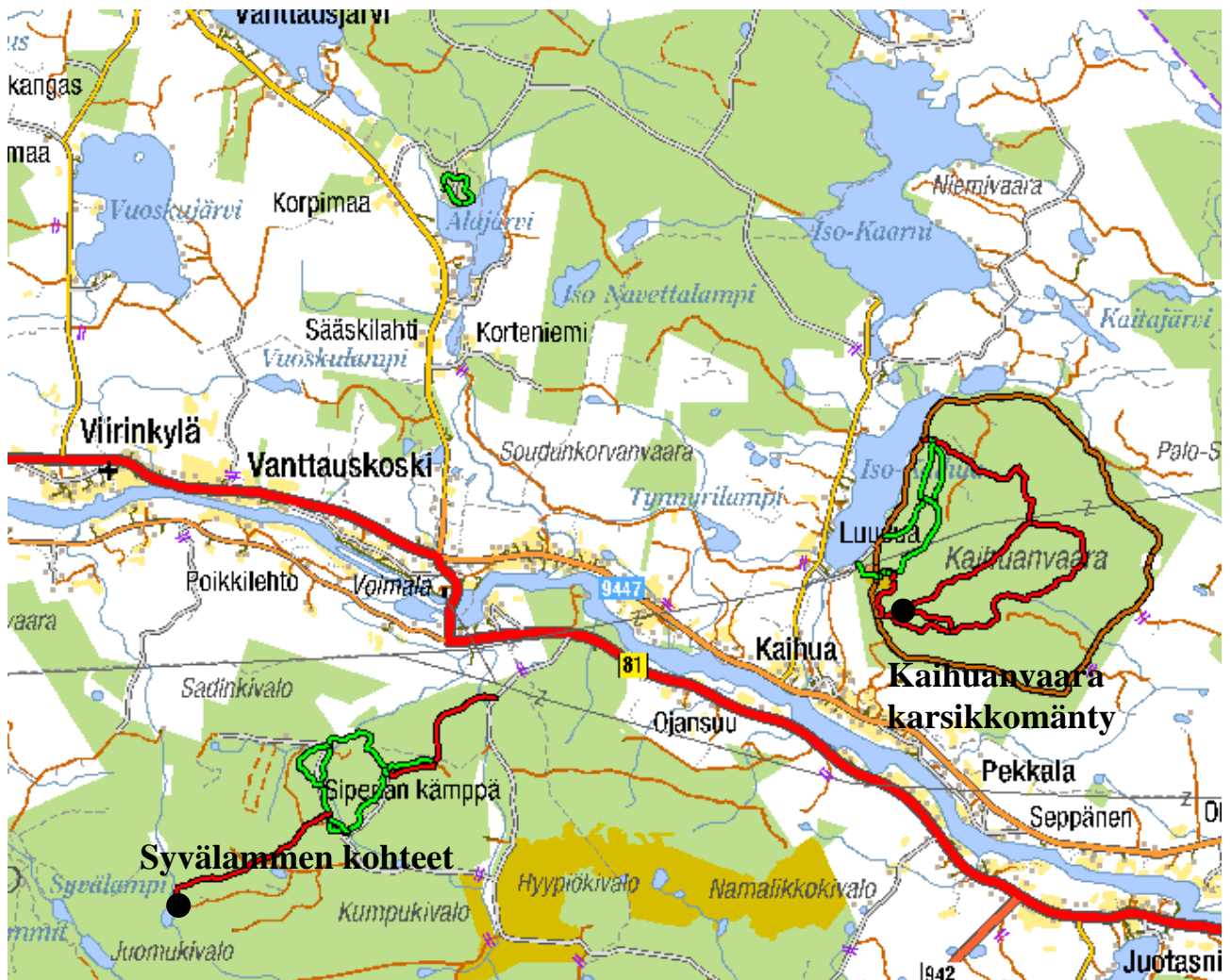
1 JOHDANTO

Metsähallituksen Lapin luontopalvelujen Etelä-Lapin puistonjohtaja Hely Juntunen pyysi minua tarkastamaan onko Metsäntutkimuslaitokselta Metsähallitukselle siirtyneiden Kivaloiden ja Kaihuanvaaran retkeilyreittien lähialueilla sekä Alajärven riistapolun ympäristössä kulttuuriperintökohteita. Kävelin kesällä 2009 suurimman osan alueiden reiteistä. Reittien läheisyydestä ei löytynyt esihistoriallisia kohteita, mutta muutamia historiallisen ajan kohteita siellä on.



Kartta 1. Inventointialueiden sijainti. ©Metsähallitus, ©Maanmittauslaitos 1/MYY/2009.

Reiteistä lyhin on Alajärven pohjoisrannalla oleva riistapolu (Kartat 1 ja 2). Reitti kulkee vaihtelevassa ympäristössä. Puusto vaihtelee tuoreen kankaan kuusikosta mäntytaimikoihin. Reitin lähialueilta ei löydetty mitään kulttuuriperintökohteita. Kivaloilla käveltiin reitit Siperian kämpän ympäristössä sekä Syvälammen lähistöllä. Ainoat kulttuuriperintökohteet löytyivät Syvälammen rannalta, jossa oli useita rakennusten jäännöksiä. Kaihuanvaaralla kulkee useita polkuja, joista suurin osa käveltiin läpi. Yhtä karsikkomäntyä lukuun ottamatta muita kulttuuriperintökohteita ei löytynyt



Kartta 2. Löydettyjen kohteiden sijainti. Alueiden retkeilyreitit on merkitty punaisella ja vihreällä. ©Metsähallitus, ©Maanmittauslaitos 1/MYY/2009.

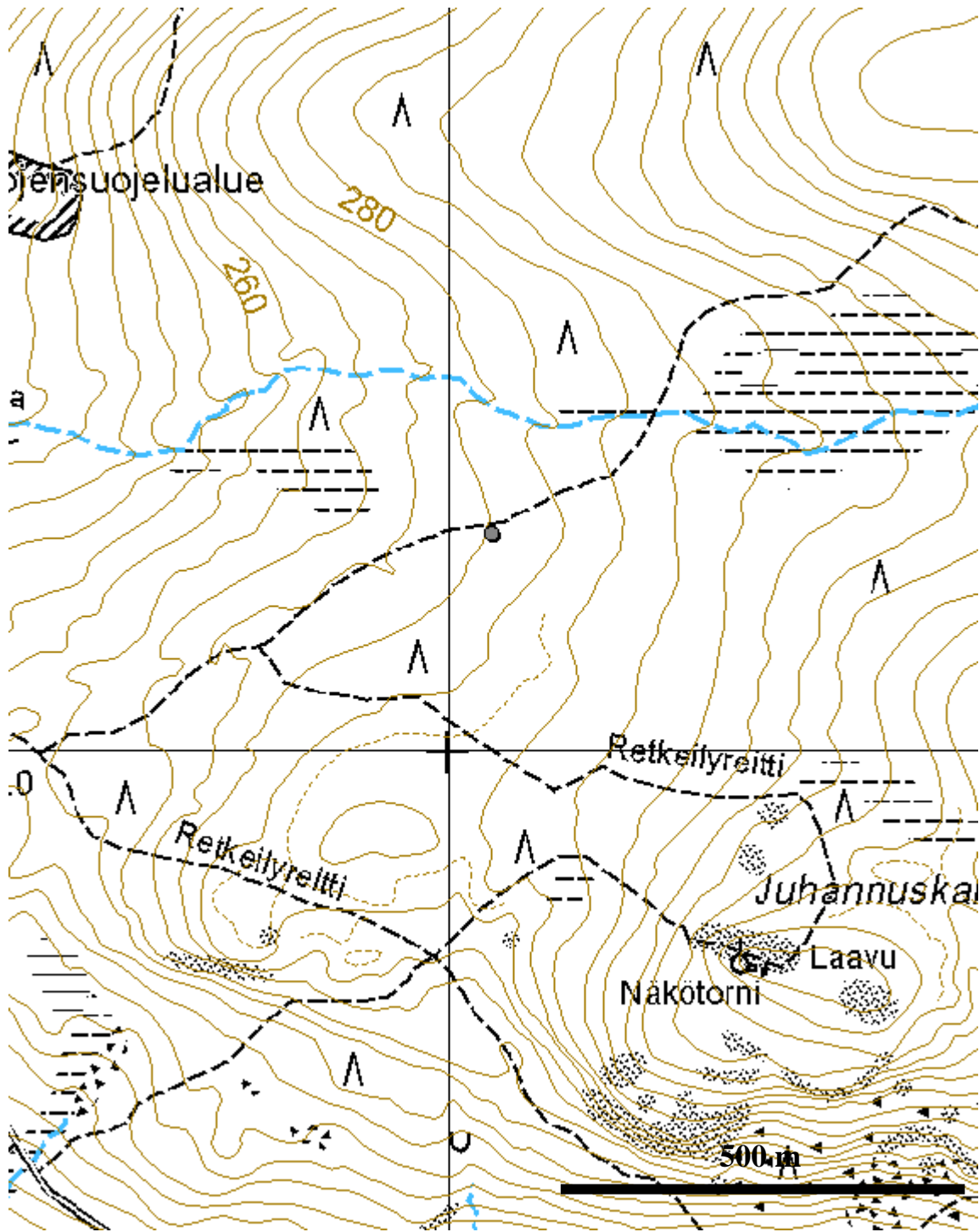
2 KOHDEKUVAUKSET

2.1 Kaihuanvaara

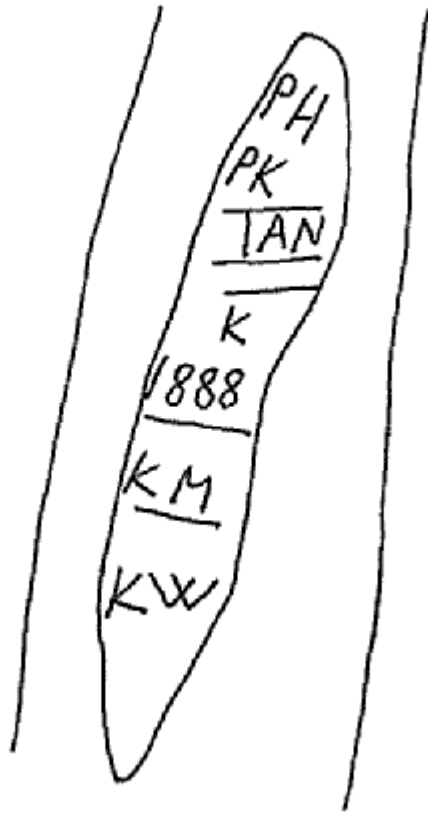
Kaihuanvaaran Karsikkomänty		MH-tunnus: 89545	
Kohdetyyppi:	Taide/muistomerkit	Haltija:	Metsätalous Länsi-Lappi
Ajoitus:	Historiallinen aika	Ylläpitäjä:	Metsätalous Länsi-Lappi
Rakentamisvuosi:	1888?	Kunta:	Rovaniemi
Lukumäärä:	1		
Koordinaattiselitys:	Kohteen kohdalta	Geometria tuotettu:	Gps-mittaus, korjaamaton
Koordinaatit:	X 7364266, Y 3494054 Z 275	Löydöt:	Ei löytöjä
Taustatiedot			
Lapin luontopalvelujen erikoissuunnittelija Pia Jaakola ilmoitti kesällä 2009 Kaihuanvaaran rinteestä löytämästään karsikkomännystä. Kävin tarkastamassa kohteen syyskuussa 2009.			
Ympäristön kuvaus			
Karsikkomänty sijaitsee Kaihuanvaaran lounaisessa keskirinteessä heti Juhannuskalliolle johtavan retkeilyreitinvieressä. Ympäristö on mäntyvaltaista sekametsää ja maaperä on moreenia. Kaihuanvaara sijaitsee noin 53 kilometriä Rovaniemen kirkosta kaakkoon Kemijoen pohjoisrannalla.			
Kohteen kuvaus			
Karsikkomänty on noin 16 metriä korkea ja rinnankorkeuslähimitaltaan noin 30 senttimetriä. Mänty on kehlottunut ja suurin osa kaarnasta on tippunut.			
Mäntyyn on tehty kolmelle kyljelle pilkka, joista lännen puoleiseen on kaiverrettu vuosiluku ja useita nimikirjaimia. Vuosiluku on 1888 ja nimikirjaimia ovat ainakin PF, PK, KM, KW ja mahdollisesti IAN. Tekstiä sisältävän pilkan korkeus on noin 80 cm ja leveimmillään se on noin 18 cm.			
Kohteen rajaus			
Pistemäinen kohde.			
Viranomaisrekisterinro:	-	Kunto:	Keskinkertainen
Arvotus:	Esitys mj-luokka II	Kohteen suojele:	Ei määritelty



Kartta 3. Kaihuanvaaran karsikkomänty. ©Metsähallitus, ©Maanmittauslaitos 1/MYY/2009.



Kartta 4. Kaihuanvaaran karsikkomänty. ©Metsähallitus, ©Maanmittauslaitos 1/MYY/2009.



Kuva 1. Piirros Kaihuanvaaran karsikkomännyn teksteistä.



Kuva 2. Kaihuanvaaran karsikkomänty lännestä kuvattuna.



Kuva 3. Kaihuanvaaran karsikkomänty.



Kuva 4. Kaihuanvaaran karsikkomänty.



Kuva 5. Yksityiskohta Kaihuanvaaran karsikkomännystä.



Kuva 6. Yksityiskohta Kaihuanvaaran karsikkomännystä.

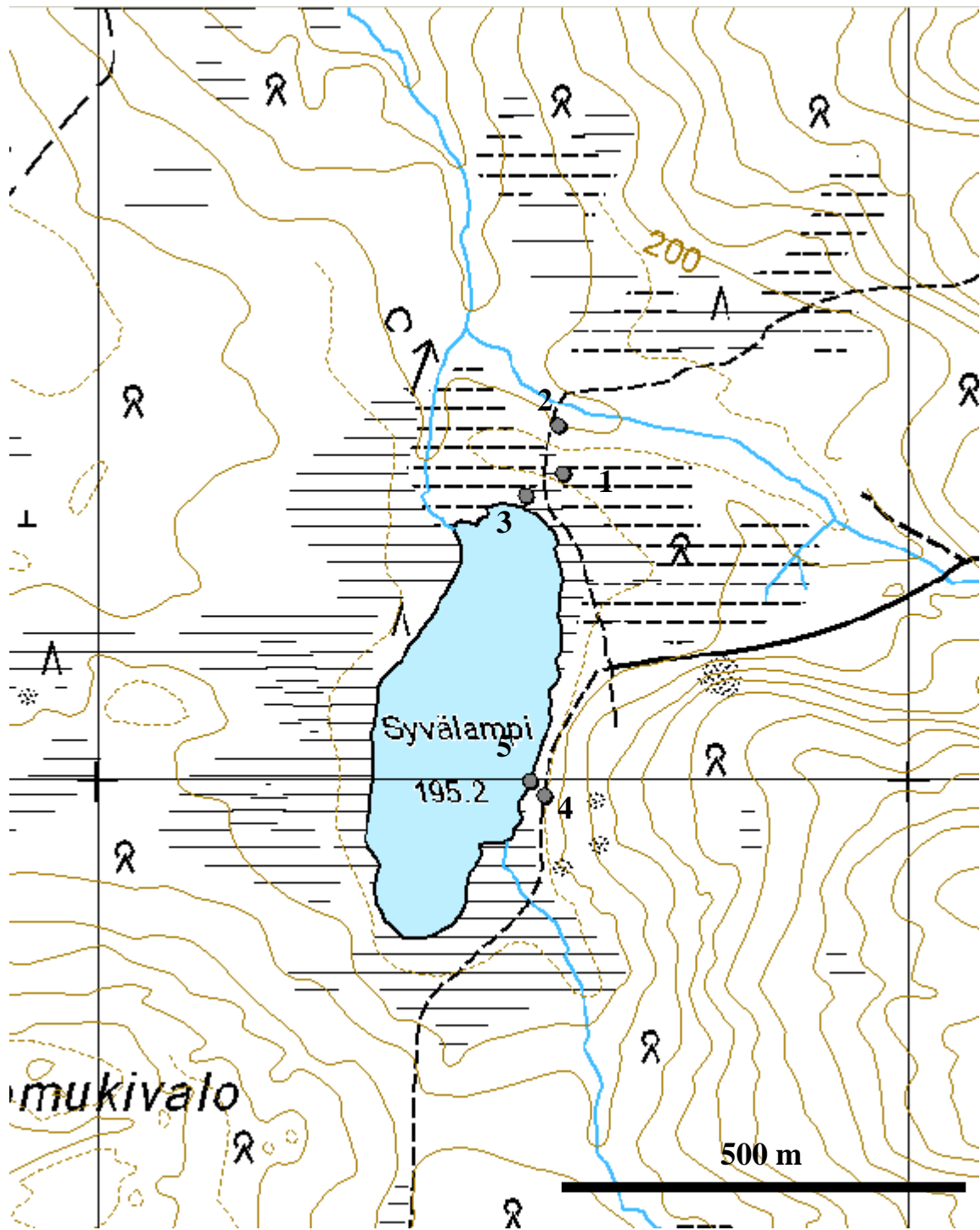


Kuva 7. Yksityiskohta Kaihuanvaaran karsikkomännystä.

2.2 Syvälampi 1-3

Syvälampi 1 Savotta-alueen jäännökset		MH-tunnus: 89890-1, 89893	
Kohdetyyppi:	Asuinpaikat	Haltija:	Metsätalous Länsi-Lappi
Ajoitus:	Historiallinen aika	Ylläpitäjä:	Metsätalous Länsi-Lappi
Rakentamisvuosi:	?	Kunta:	Rovaniemi
Lukumäärä:	3		
Koordinaattiselitys:	Kohteiden keskeltä	Geometria tuotettu:	Gps-mittaus, korjaamaton
Koordinaatit:		Löydöt:	Ei löytöjä
Asuinrakennus	X 7359377, Y 3481575 Z 196		
Kellari	X 7359436, Y 3481569 Z 195		
Sauna	X 7359349, Y 3481529 Z 197		
<i>Ympäristön kuvaus</i>			
<p>Kohteen ympäristössä on vielä havaittavissa merkkejä vanhasta pihapiiristä. Alue on osittain avointa, tuoretta ja kosteaa niittyä, jossa kasvaa muun muassa korpikastikkaa, nurmilauhaa, ukonputkea, hevонhierakkaa, nokkosta ja puna-ailakkia. Asuinrakennuksen jäännösten ympäristössä ja myös jäännösten keskellä kasvaa suuria hieskoivuja. Pihapiirin ulkopuolella on korpimaista ja tuoreen kankaan kuusikkoja. Syvälammen rannassa on rämettä, jossa kasvaa kitukasvuisia mäntyjä.</p>			
<i>Kohteen kuvaus</i>			
<p>Syvälammen pohjoispuolella on vanhan savottakämpäalueen jäännökset, joihin kuuluu asuinrakennuksen, mahdollisesti kellarin sekä saunan jäännökset. Asuinrakennuksen jäännökset sijaitsevat noin 60 metriä järvestä pohjoiskoilliseen. Asuinrakennuksesta on jäljellä enää alin, jo hyvin pitkälle lahonnut hirsikerta. Jäännösten keskellä kasvaa suuriakin hieskoivuja. Rakennus on aikoinaan ollut kooltaan 7 x 21 metriä, ja alimman hirsikerran perusteella siinä on ollut ainakin kaksi huonetta, joista pienempi on ollut 7 x 7 metriä ja suurempi 7 x 14 metriä.</p> <p>Asuinrakennuksen jäännöksistä noin 60 metriä pohjoiseen, kuusimetsän keskellä on todennäköisesti kellarin jäännökset. Kellari on ollut kooltaan noin 8 x 8 metriä ja siitä on jäljellä noin 1.5 metriä paksut ja 1-1.5 metriä korkeat maasta tehdyt seinät. Maaseinissä on oviaukko pohjoisella sivulla, ja se on leveydeltään noin 3 metriä. Valleilla ja niiden keskellä kasvaa koivuja ja kuusia.</p> <p>Syvälammen pohjoisrannalla on saunan jäännökset. Saunasta on jäljellä enää alin, pitkälle lahonnut hirsikerta sekä nurkassa olevat kiukaan jäännökset. Sauna on ollut kooltaan noin 6 x 6 metriä ja kivistä tehty kiuas noin 2 x 2 metriä. Saunan jäännösten keskellä kasvaa iso raita.</p>			
<i>Kohteen rajaus</i>			
<p>Kohde sijaitsee Syvälammen pohjoisrannalla. Se ulottuu noin 150 metriä järvestä pohjoiseen ja itä-länsisuunnassa se on noin 60 metriä leveä.</p>			
<i>Tulkinta</i>			
<p>Aluetta tuntevien henkilöiden mukaan kohde saattaa olla toisen maailmansodan aikainen savottatukikohta, jossa työvoimana on käytetty neuvostoliittolaisvankeja.</p>			

Viranomais- rekisterinro:	-	Kunto:	Huono
Arvotus:	Ei suojeluarvoa	Kohteen suojaus:	Ei määritelty



Kartta 5. Syvälampi 1-5. ©Metsähallitus, ©Maanmittauslaitos 1/MYY/2009.



Kuva 8. Syvälammen savotta-alueen pihakenttää.



Kuva 9. Syvälampi 1. Asuinrakennuksen lahonnut alahirsi.



Kuva 10. Syvälampi 2. Kellarin jäännökset.



Kuva 11. Syvälampi 2. Kellarin jäännökset.



Kuva 12. Syvälampi 3. Saunan lahonnut hirsi.



Kuva 13. Syvälampi 3. Saunan kiukaan jäännökset erottuvat maastossa pieneinä kumpuna..

2.3 Syvälampi 4 ja 5

Syvälampi 4 Kämpän ja saunan jäänteet		MH-tunnus: 89894-5	
Kohdetyyppi:	Asuinpaikat	Haltija:	Metsätalous Länsi-Lappi
Ajoitus:	Historiallinen aika	Ylläpitäjä:	Metsätalous Länsi-Lappi
Rakentamisvuosi:	?	Kunta:	Rovaniemi
Lukumäärä:	2		
Koordinaattiselitys:	Kohteiden keskeltä	Geometria tuotettu:	Gps-mittaus, korjaamaton
Koordinaatit:		Löydöt:	Ei löytöjä
Kämppä	X 7358979, Y 3481552 Z 197		
Sauna	X 7358997, Y 3481535 Z 196		
Ympäristön kuvaus			
Kohteen ympäristö on tuoreen kankaan kuusikkoa. Kohde sijaitsee Syvälammen itäpuolen alimmalla terrassilla. Kohteesta itään maasto nousee jyrkästi.			
Kohteen kuvaus			
<p>Syvälammen itärannalta löytyi kämpän ja ilmeisesti siihen liittyvän saunan jäänteet. Noin 20 metriä lammen rannasta itään sijaitsevasta kämpästä on jäljellä enää alin, pitkälle lahonnut hirsikerta ja muutamia hirrenpäit yhdessä kämpän nurkista. Kämppä on ollut kooltaan noin 5 x 5 metriä. Oviaukko on ollut järkevästä poispäin. Kämpän jäännöksissä ei ole merkkiä piisistä.</p> <p>Syvälammen itärannalta löytyi kämpän ja ilmeisesti siihen liittyvän saunan jäänteet. Noin 20 metriä lammen rannasta itään sijaitsevasta kämpästä on jäljellä enää alin, pitkälle lahonnut hirsikerta ja muutamia hirrenpäit yhdessä kämpän nurkista. Kämppä on ollut kooltaan noin 5 x 5 metriä. Oviaukko on ollut järkevästä poispäin. Kämpän jäännöksissä ei ole merkkiä piisistä.</p> <p>kämpän jäännöksistä noin 25 metriä luoteeseen, aivan Syvälammen rannalla on saunan jäännökset. Siitä on jäljellä enää muutama hirsi sekä peltisen kiukaan jäännökset.</p>			
Kohteen rajaus			
Kohde rajoittuu noin 50 x 50 metrin alueelle Syvälammen itärannalle.			
Tulkinta			
Hirsien lahoasteen ja kiukaan säilymisen perusteella kohde lienee muutamien vuosikymmenten ikäinen, mahdollisesti myös toisen maailmansodan ajalta kuten lammen pohjoisrannalla olevat savottarakennusten jäännökset.			
Viranomaisrekisterinro:	-	Kunto:	Huono
Arvotus:	Ei suojeluarvoa	Kohteen suojele:	Ei määritelty



Kuva 14. Syvälampi 4. Kämpän jäännökset.



Kuva 15. Syvälampi 4. Kämpän nurkkahirsiä.



Kuva 16. Syvälampi 5. Saunan jäännökset.



Kuva 17. Syvälampi 4. Kiukaan jäännökset saunassa.

3 YHTEENVETO

Kivaloiden, Kaihuanvaaran ja Alajärven retkeilyreittien lähistöltä löytyi kolmesta kohtaa historiallisen ajan kulttuuriperintökohteita. Syvälammen pohjoispuolella on savotta-alueen jäännökset, jossa on aikoinaan ollut ainakin asuinrakennus, kellari ja sauna. Syvälammen itäpuolelta löytyi kämpän ja saunan jäännökset. Hienoin kohde on Kaihuanvaaran karsikkomänty, johon oli nimikirjainten ohella kaiverrettu vuosiluku 1888. Esihistoriallisen ajan kohteita ei löytynyt.

LIITE Kohteiden sijainti

Kohde	x	y	z
Kaihuanvaaran karsikkomänty	7364266	3494054	275
Syvälampi 1	7359377	3481575	196
Syvälampi 2	7359436	3481569	195
Syvälampi 3	7359349	3481529	197
Syvälampi 4	7358979	3481552	197
Syvälampi 5	7358997	3481535	196