



PIRKANMAAN MAAKUNTAMUSEO

Ylöjärvi (Kuru) Parkkuu, Ylä- ja Alamyllyn arkeologinen inventointi 2010



,

FM Kalle Luoto

Kulttuuriympäristöyksikkö

Pirkanmaan maakuntamuseo 2010

Kannen kuvat: Kurun Parkkuun Alisenkosken myllyrakennuksia ja vesiruuhi. Kuvaaja Kalle Luoto 1.7.2010.

Tutkimushankkeen perustiedot

Kunta	Ylöjärvi
Vanha kunta	Kuru
Hankkeen tyyppi	Muinaisjäännösinventointi
Vastuutaho/vastuuhenkilö	Ulla Lähdesmäki, Pirkanmaan maakuntamuseo
Työpanos	19 päivää
Hankkeen alkupvm	1.7.2010
Hankkeen loppupvm	12.12.2010

Luettelo arkeologisista kohteista

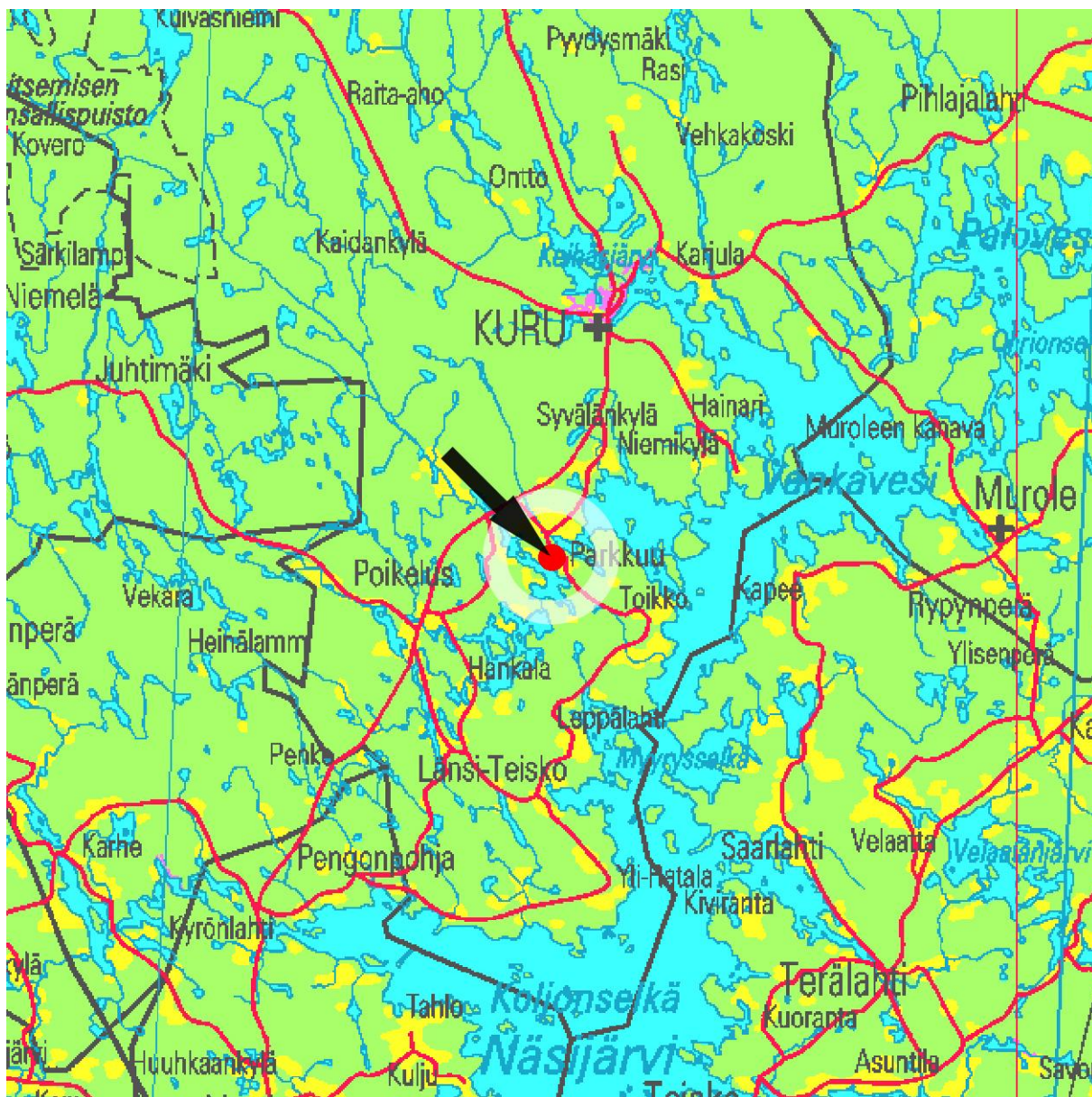
Kylä	Inv. nro.	Kohde	MJ-tyyppi	Rauhoitus-luokka	Ajoitus	Peruskartta
Olkitaipale	1	Parkkuu Alamyly	työ- ja valmistuspaikat	2	historiallinen	212409
Olkitaipale	2	Parkkuu Ylämylly	työ- ja valmistuspaikat	2	historiallinen	212409
Olkitaipale	3	Olkitaipale (Welkilefwelä)	asuinpaikat	2	historiallinen	212409

Hankkeen lyhyt kuvaus

Pirkanmaan maakuntamuseo teki arkeologisen muinaisjäännösinventoinnin Ylöjärven kaupungin Kuru Parkkuun kylässä. Hankeen maastotyöt tehtiin kesällä ja syksyllä 2010. Inventointi tehtiin kosken kunnostushankkeeseen johdosta. Inventoinnin tuloksena paikannettiin kolme kiinteää muinaisjäännöstä.

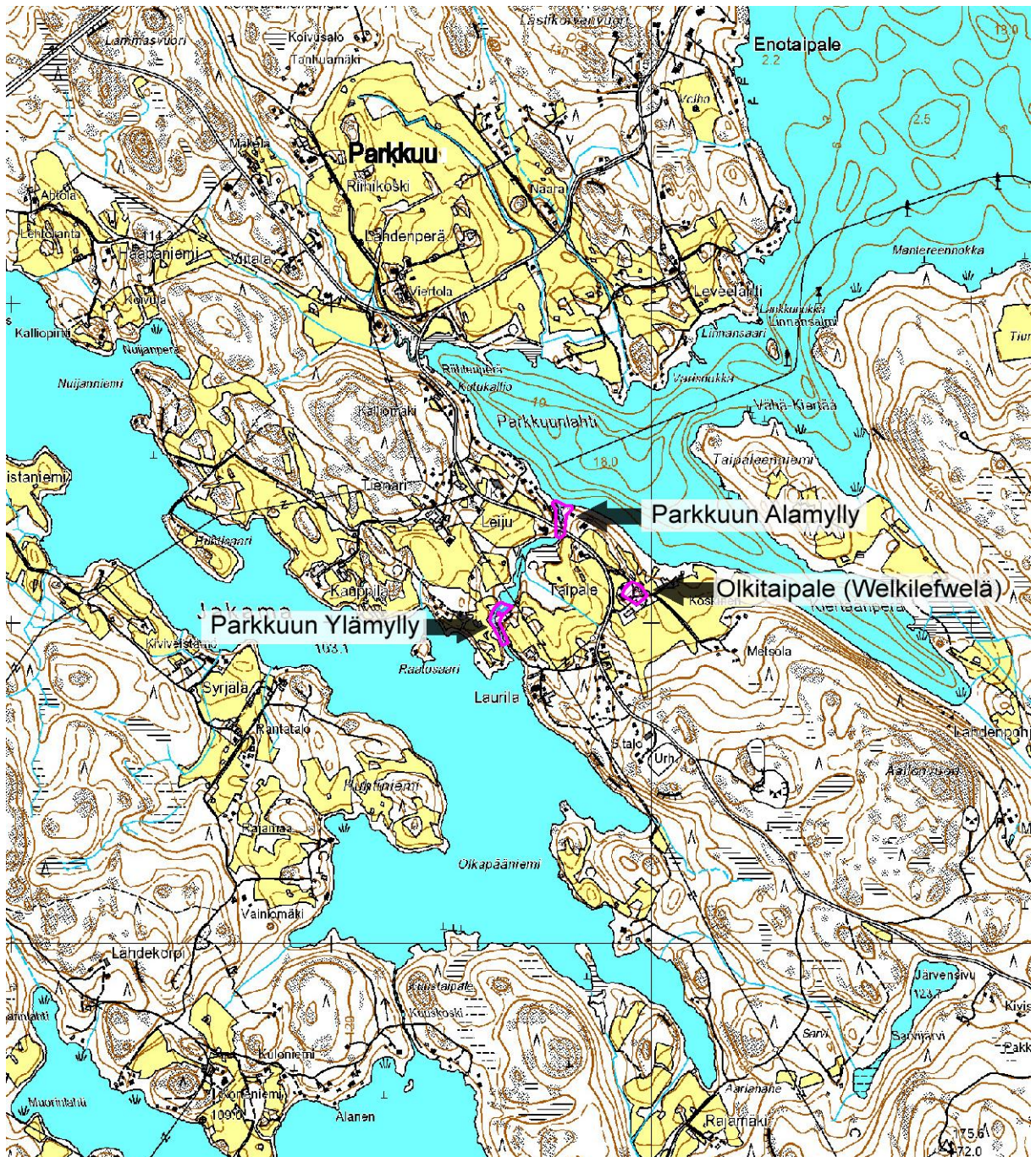
Tampereella 16.12.2010 FM Kalle Luoto

Kartta 1. Kartta tutkimusalueen sijainnista. Pohjakartta © Maanmittauslaitos, Pisa lupa 020/2006. MK 1: 200 000.



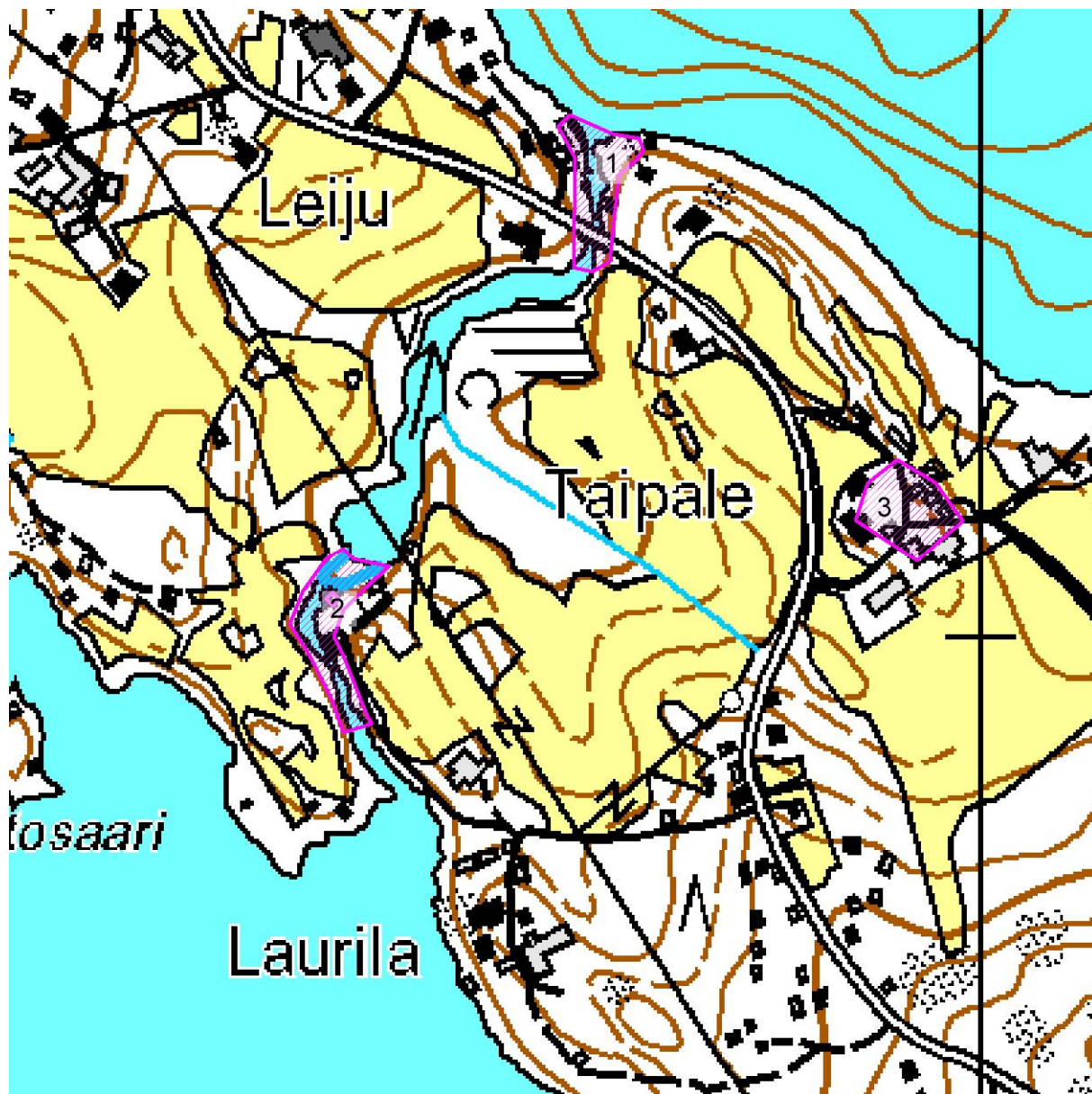
Karttaa on tutkimusalue merkitty nuolella ja punaisella ympyrällä. Karttamerkinntä: Kalle Luoto.

Kartta 2. Kartta kiinteiden muinaisjäännösten sijainnista. Pohjakartta © Maanmittauslaitos, Pisa lupa 020/2006. MK 1:20 000.



Karttamerkinntät: Kalle Luoto.

Kartta 3. Kartta kiinteiden muinaisjäännösten sijainnista. Pohjakartta © Maanmittauslaitos, PISA-lupa 020/2006. MK 1: 5000.



Karttamerkinntät: Kalle Luoto.

Kohteet:

1. Parkkuu Alamyllä
2. Parkkuu Ylämyllä
3. Olkitaipale (Welkilefwelä)

Sisällysluettelo

Tutkimushankkeen perustiedot.....	2
Luettelo arkeologisista kohteista.....	2
Hankkeen lyhyt kuvaus.....	2
JOHDANTO.....	8
INVENTOINTIALUE.....	9
Aikaisemmat hankkeet.....	9
MENETELMÄT.....	10
TULOKSET.....	11
Kartta-analyysi.....	11
Yhteenveto.....	13
Lähteet.....	14
MUINAISJÄÄNNÖSKOhteet.....	16
1. Parkkuun Alamyllä.....	16
2. Parkkuun Ylämyllä.....	29
3. Oikitaipale (Welkilefwelä).....	40

LIITTEET:

LIITE 1: LUETTELO DIGITAALIKUVISTA (PMM/KYY)

LIITE 2: LUETTELO MUSTAVALKONEGATIIVEISTA (PMM/KYY)

Karttaluettelo

Kartta 1. Kartta tutkimusalueen sijainnista. Pohjakartta © Maanmittauslaitos, Pisa lupa 020/2006. MK 1: 200 000.....	3
Kartta 2. Kartta kiinteiden muinaisjäännösten sijainnista. Pohjakartta © Maanmittauslaitos, Pisa lupa 020/2006. MK 1:20 000.....	4
Kartta 3. Kartta kiinteiden muinaisjäännösten sijainnista. Pohjakartta © Maanmittauslaitos, Pisa lupa 020/2006. MK 1: 5000.....	5
Kartta 4. Ote Parkkuun aluetta kuvaavasta kartasta vuodelta 1791/1793 (Wirzenius, KA, MMHA H 65 11/1-12). Alkuperäinen kartta: Kansallisarkisto.....	11
Kartta 5. Ote Kurua 1800-luvulla (todennäköisesti vuonna 1842) kuvaavasta pitäjänkartasta. Alkuperäinen kartta: digitaaliarkisto.	12
Kartta 6. Karttapiirros Parkkuun Alamyllyn alueella havaituista rakenteista. MK 1:2000.....	20
Kartta 7. Karttapiirros Ylämyllyn alueella havaituista rakenteista. MK 1:2000.....	32

Johdanto

Pirkanmaan maakuntamuseo teki vuonna 2010 arkeologisen inventoinnin Ylöjärven (Kuru) Parkkuun Ylä- ja Alamyllyn alueella. Inventointi tehtiin Jakamajärvestä Näsijärveen laskevan kosken myllypatojen kunnostushankkeen johdosta. Patolaitteiden korjauksen lisäksi myllyuomaan on suunniteltu kalatietä. Arkeologisen inventoinnin tarkoitus oli selvittää, ovatko myllyjen arkeologisoituneet jäännökset muinaismuistolain tarkoittamia kiinteitä muinaisjäänköksiä. Ensimmäiset tiedot Parkkuun myllystä on 1500-luvulta. Parkkuunkosken kulttuurimaisema on huomioitu valtakunnallisesti arvokkaana kulttuuriympäristönä teoksissa "Pirkanmaan maisema-alueet ja kulttuuriympäristöt" (2006: kohde 52, s. 89) ja "Pirkanmaan kulttuurihistorialliset kohteet" (1990: 40) teoksissa. Myllyjen merkityksestä osaltaan kertoo myös maankäyttöselvitys (Ohtola 2005), jossa todetaan: "Parkkuun myllyjen vaiheet ovat olleet moninaiset. Toivottavaa olisi, että kylälle tärkeät menneisyydestä kertovat symbolit pidettäisiin kunnossa jälkipolville." Nykyisin Parkkuunkoskessa voidaan havaita kivisiä ja betonisia patorakenteita sekä vanhoja myllyrakennuksia. Alamyllyn saha ja mylly olivat toiminnassa 1980-luvulle saakka.



Kuva 1. Kivettyä myllyuomaa Ylisen Parkkuunkosken myllyn koillispuolella. Kuvaaja Kalle Luoto 28.10.2010.

Inventointialue

Parkkuun kylä sijaitsee Pirkanmaan pohjoisosassa entisen Kurun kunnan alueella Ylöjärven kaupungissa Näsjärven länsirannalla vajaa 50 km pohjoiseen Tampereelta. Parkkuun alue oli 1500-luvun alkuun saakka eräaluetta. Esimerkiksi Olkitaival ja Vaakaniemi olivat Pirkkalan kantakyläiden eräsijoja. Ensimmäiset vakituiset asukkaat asettuivat alueelle ilmeisesti 1500-luvun alussa. Alueen taloluku alkoi kasvaa 1700-luvulla, kun uusia taloja perustettiin ja vanhoja halottiin. Parkkuussa isojako suoritettiin 1791. Suuria muutoksia isojako ei aiheuttanut ja suurin osa taloista sai pitää tiluksensa entisillä paikoillaan.

Parkkuun myllyt ja koski ovat historiallisesti merkittäviä kohteita. Asutuksen sijoittumiseen kosken rannalle on varmasti vaikuttanut mahdollisuus perustaa lähistölle viljan jauhamista varten mylly. Parkkuun Alamyllä lienee Kurun vanhin myllynpaikka. Myöhemmin koskeen rakennettiin myös Ylämylly.

Aikaisemmat hankkeet

Alueella ei ole aiemmin tehty arkeologista inventointia eikä inventointialueelta tunneta aiempia kiinteitä muinaisjäännöksiä tai irtolöytöjä.

Vesi- ja ympäristöhallitus inventoi 1980-luvun lopussa Tampereen vesi- ja ympäristöpiirin alueella Kokemäenjoen ja Karvianjoen vesistöissä säilyneet vanhat vesirakenteet. Inventoinnissa selvitettiin kohteiden sijainti, rakennusaika ja materiaalit, ja laitteet sekä käyttö ja kunto. Inventoinnin kenttätyöt tehtiin kesällä 1988. Selvitys tehtiin vesi- ja ympäristöpiirin alueella vuosina 1988-1992 yhteistyössä vesi- ja ympäristöhallituksen sekä Museoviraston kanssa (Köykkä & al. 1993). Inventoinnissa huomioitiin Parkkuunkosken Ylinen ja Alinen mylly.

Menetelmät

Esitöissä asemoitiin Parkkuun aluetta kuvaava isojakokartta vuodelta 1791(1804) (KA H65 11/1-12) nykyiselle peruskartalle käyttäen MapInfo-ohjelmaa ja "Photoshop Elements 6.0" kuvankäsittelyohjelmaa. Myllyjä esittäviä karttoja etsittiin Kansallisarkistosta Helsingistä, Hämeenlinnan maakunta-arkistosta sekä ELY keskukselta Tampereelta. Pirkanmaan maakuntamuseon arkistosta ja YmpäristöSiiri-tietokannasta sekä Museoviraston Rekisteriportaalista kerättiin tieto alueella aikaisemmin suoritetuista arkeologisista tutkimuksista.

Karttojen perusteella määriteltiin myllyjen historiallinen sijainti, jonka perusteella tarkastettiin kyseinen alue maastossa. Kenttätyövaiheessa kerättyjen tietojen perusteella määritettiin myllyjen muinaisjäännösstatus. Erityisesti tarkastettiin kosken rannassa sijaitsevat myllyrakenteet. Kohteet dokumentoitiin valokuvaamalla ja sanallisesti. Kohteet mitattiin mahdollisuuksien mukaan paikoilleen rullamittojen avulla käyttäen rakennuksia kiintopisteinä, lisäksi kohteille saatiin sijaintitieto GPS-paikantimella (MagellanSporTrak).

Kentällä tehdyt karttapiirroksot ja mittaustulokset piirrettiin puhtaaksi MapInfo 8.0 tietokoneohjelmalla. Kohteiden tiedot tallennettiin Pirkanmaan maakuntamuseon YmpäristöSiiri-tietojärjestelmään ja digitaaliset kuvat ja mustavalkonegatiivit luetteloitiin Tampereen museoiden tietokantaan KuvaSiiriin. Hankkeen digitaalikuvat on talletettu valokuva Siiri -tietokantaan päänumerolla KYY 57. Inventoinnin dokumentteja, kuten mustavalkonegatiiveja, digitaalikuvia ja karttoja säilytetään Pirkanmaan maakuntamuseon kulttuuriympäristöyksikön arkistossa.

Alkuperäinen tutkimusraportti on Pirkanmaan maakuntamuseon arkistossa ja kopiot Museoviraston arkeologian osaston ja rakennushistorian osaston arkistoissa. Kohteista laadittiin karttapiirros mittakaavassa 1: 2000. Peruskarttaotteissa näkyy kunkin kohteen sijainti mittakaavassa 1:20 000 ja 1:5000.

Tulokset

Kartta-analyysi

Kartta-analyysin tarkoituksena oli tarkastella Parkkuun myllyjen ja tuotantolaitosten sijaintia. Historiallisten karttojen perusteella näyttää siltä, että myllyt ovat pysyneet samoilla paikoilla koko historiansa ajan. Parkkuun Alamyllly voidaan havaita vuonna 1791 laaditussa kartassa Näsijärven rannassa kosken itäpuolella. Myös Ylämylly on merkittynä suunnilleen samaan paikkaan nykyisen myllyrakennuksen kanssa. Olkitaipaleen Taipaleen talo on merkittynä Parkkuukosken itäpuolelle omalle tontilleen.'

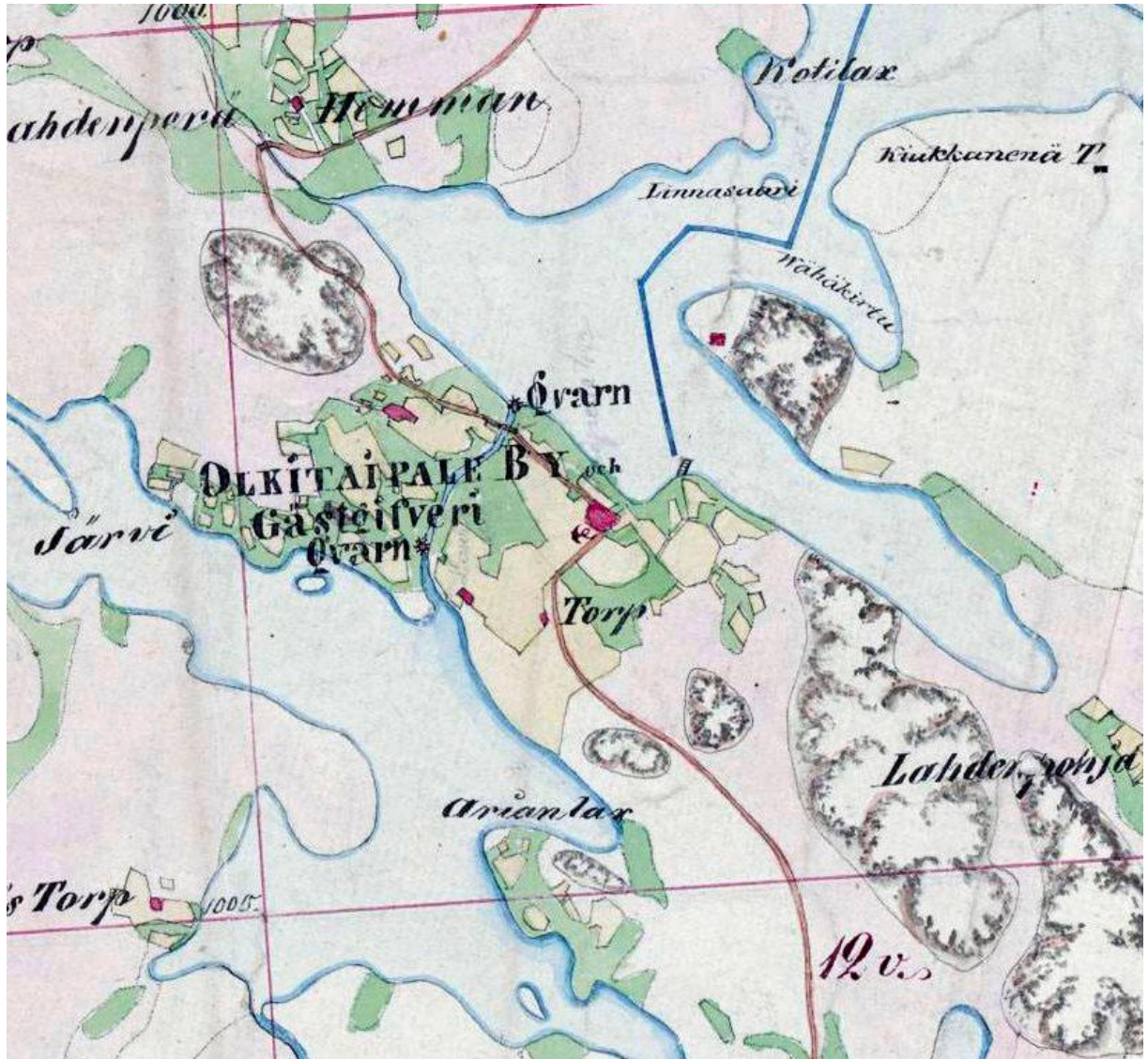
Kartta 4. Ote Parkkuun aluetta kuvaavasta kartasta vuodelta 1791/1793 (Wirzenius, KA, MMHA H 65 11/1-12). Alkuperäinen kartta: Kansallisarkisto.



Vuoden 1791/93 kartassa Alamyllly sijaitsee Parkkuunkosken itäpuolella Näsijärven rannassa samalla paikalla kuin 1900-luvulla purettu ns. "vanha lahkomyllly" sijaitti. Ylämylly sijaitsee samalla paikalla kuin nykyinen Ylisen Parkkuunkosken myllyrakennus. Myllyjen paikat näyttävät pysyneen samoina 1700-luvulta alkaen. Muutamia muutoksia maisemassa voidaan havaita verrattuna nykypäivän tilanteeseen:

karttaan ei ole merkitty Ylämyllyn pohjoispuolella nykyisin sijaitsevaa myllylampea ja tie kulkee nykyisen Tienarin talon pihapiirin kautta.

Kartta 5. Ote Kuruu 1800-luvulla (todennäköisesti vuonna 1842) kuvaavasta pitäjänkartasta. Alkuperäinen kartta: digitaaliarkisto.



Todennäköisesti vuonna 1842 laaditussa kartassa Olkitaipaleen kylä ja mylly erottuvat samalla paikalla kuin 1700-luvun lopulla. Muutoksena mainittakoon Tienarin talon koillispuolelle piirretty laiturin ja maininta kestiekivarista.

Yhteenveto

Inventoinnin perusteella todettiin maastossa kolme muinaisjäännöskohdetta, joista kaksi on myllyjä. Muinaisjäännösstatuksen arvioinnin perustana käytettiin Museoviraston rakennushistorian osaston julkaisua "Historiallisen ajan kiinteät muinaisjäännökset - tunnistaminen ja suojelu", jossa myllyistä todetaan mm. seuraavaa (Niukkanen 2009: 56): "vanhojen vesimyllyjen ja -sahojen jäännökset sekä niihin liittyvät pato- ja uomarakenteet ovat kiinteitä muinaisjäännöksiä. Mikäli lähteiden perusteella tiedetään, että koski on toiminut tärkeänä myllypaikkana jopa satoja vuosia, voidaan paikka katsoa muinaisjäännökseksi, vaikka näkyvissä olevat rakenteet olisivatkin suhteellisen nuoria." Tämän perusteella myös nuoret rakenteet voidaan nähdä osana jäännöstä. Myllynpaikat rakenteineen ovat siis pääsääntöisesti muinaisjäännöksiä, kun niissä voidaan nähdä jäänteitä myllytoiminnasta. Tämän perusteella kumpaakin myllynpaikkoja, Ylä- ja Alamyllä, on pidettävä kiinteänä muinaisjäännöksenä. Raportissa muinaisjäännösalueeksi on määritetty alue, johon kuulu varsinaisten myllyrakennusten lisäksi muita tuotantolaitoksiin liittyneitä rakenteita, kuten uittoruuhia, perkauskivikoita ja louhittuja vesiuomia.

Myllynpaikkojen läheisyydessä sijaitsee myös Olkitaipaleen kylän Tienarin talon paikka. Myös tälle 1500-luvulta periytyvälle ja kiinteästi myllyihin liittyvälle asuinpaikalle laadittiin alustava muinaisjäännösrajaus kartta-analyysin perusteella. Kohteella ei suoritettu varsinaista maastotarkastusta, mutta historiallisen merkittävyytensä ja paikalla nähdyn rakennuskannan perusteella kohdetta voidaan pitää 2. luokan muinaisjäännöskohteena.

Kiinteiden muinaisjäännösten tarkempi rajausta ja säilyneisyyden määrittely vaatii koekaivauksia.

Lähteet

Arkistolähteet

Kansallisarkisto, Maanmittaushallituksen uudistusarkisto (KA MmHA):

- Wirzenius J. C. (1791, isojako 1804): Geometrisk Charta öfver Lörpys, Myllari, Tienari och Ristaniemi, Rihtenpera... (Ruovesi socken). H 65 11/1-12.

Hämeenlinnan maakunta-arkisto (HImA)

Anomusaktit

- HImA, lääninkanslia 89/227 v.1877: Karta öfver Mjölqvarnen i Parkkun Ylikoski fors inom Olkitaipale by och Kuru Kapell. Affattad den 4 juni 1878. H. Nordenswan.
- HImA, lääninkanslia 46/183 v. 1884: Karta öfver Såg och qvarn vid Parkunkoski-fors uti Kuru kapell af I.O.Telén 1884.
- HImA, lääninkanslia 7/36 v.1905: Asemakartta alisesta Parkunkoskesta Kurun kappelissa sekä ehdotetusta sahasta ja myllystä. Tampereella heinäkuussa 1905. Emil Graffe.

Tampereen ELY keskuksen arkisto (Tre ELY A)

- N:o 8, Vesilaitokset, kotelo N:o 16: Parkunkoski, Alinen, Kurun pitäjässä, vesilaitos
- N:o 9, Vesilaitokset, kotelo N:o 16: Parkunkoski, Ylinen, Kurun pitäjässä, vesilaitos
- Pirkanmaan ympäristökeskus, PIR-2002-Y-528: Jakamajärven vedenkorkeus, Kuru, Parkkuu, Hauta Jouko, 303 Kuru

Elektroniset lähteet

Parkkuu paikallaan, Parkkuun kylän maankäyttösuunnitelma 2005:

http://www.pmkv.sci.fi/kyla-kylla/Parkkuu_web.pdf (28.06.2010)

Parkkuun historiaa:

<http://www.phpoint.fi/ulrikaj/parkkuu/history.htm> (22.09.2010)

Niukkanen, Marianna 2009: Historiallisen ajan kiinteät muinaisjäännökset - tunnistaminen ja suojelu.

<http://www.nba.fi/tiedostot/1430953f.pdf> (1.12.2010)

Jyväskylän yliopiston julkaisuarkisto:

<https://jyx.jyu.fi/dspace/>

Digitaaliarkisto:

Maanmittaushallituksen historiallinen kartta-arkisto (kokoelma), Pitäjänkartasto:

<http://digi.narc.fi/digi/view.ka?kuid=57798>

Kirjallisuus

Riihikoski, Urho (2007): Parkkuu muistoissani. Saarijärven offset Oy.

Vanhan Ruoveden historia I (1959). Kirj. Söyrinki Niilo, Ville Luho & Mauno Jokipii. Vanhan-Ruoveden historiatoimikunta.

Jokipii, Mauno 1959. Vanhan Ruoveden pitäjän historia. Eräkaudesta isoonvihaan. Teoksessa: Vanhan Ruoveden historia I (1959). Kirj. Söyrinki Niilo, Ville Luho & Mauno Jokipii. Vanhan-Ruoveden historiatoimikunta.

Köykkä S., Schultz, T. & Siirala, M. 1993. Tampereen vesi- ja ympäristöpiirin vanhat vesirakenteet, vesimylyt ja -sahat. Vesi ja ympäristöhallituksen monistesarja nro 452. Vesi- ja ympäristöhallitus, Helsinki 1993.

Pirkanmaan Kulttuurihistorialliset kohteet. Pirkanmaan seutukaavoitus. Julkaisu B 174.

Pirkanmaan maisema-alueet ja kulttuuriympäristöt 2006. Pirkanmaan liiton julkaisu B 97. Tampere 2006.

Lisätietoa

Kurun sanomat 13/2006 (30.3.2006). Risto Koivuniemi: Paikka verraton jo 500 vuotta.

Muinaisjäännöskohteet

1. Parkkuun Alamyllly

Kunta	Ylöjärvi
Vanha kunta	Kuru
Kylä	Olkitaipale
Kaupunginosa	Parkkuu
Kohdenimi	Parkkuun Alamyllly
Muinaisjäännöstunnus	
Inventointinumero	1
MJ-tyyppi	työ- ja valmistuspaikat
MJ-tyypin tarkenne	vesimyllyt
Ajoitus	historiallinen
Selkeä ajoitus	1500 – 1900 -luku
Rauhoitusluokka	2
Lukumäärä	1
Peruskarttanumero	2124 09
Peruskartan nimi	Parkkuu
X1-koordinaatti	6856 270
X2-koordinaatti	6856 385
Y1-koordinaatti	2484 688
Y2-koordinaatti	2484 752
Z1-koordinaatti	95
Z2-koordinaatti	100
P1-koordinaatti	6860 626
P2-koordinaatti	6860 739
I1-koordinaatti	3326 575
I2-koordinaatti	3326 644
Koordinaattiselite	Karttarajauksen ja maastohavaintojen perusteella.
MI-tiivistelmä	Ylöjärven (Kurun) Parkkuun Ylämylly sijaitsee Jakamajärvestä Näsijärveen laskevan kosken alajuoksulla Näsijärven rannalla. Paikalla on ollut myllytoimintaa 1500-luvulta alkaen. Nykyisin kosken pohjoisrannalla on myllyn ja saharakennus. Vanhin myllynpaikka on todennäköisesti sijainnut kosken etelärannalla.

Kiinteistötiedot

Kiinteistötunnus	980-458-3-26
Kiinteistönimi	KOSKELA

Kiinteistötunnus	980-458-6-73
Kiinteistönimi	ALAMYLLY

Aiemmat löydöt

Tutkimukset

Köykkä S., Schultz, T. & Siirala, M. 1993. Tampereen vesi- ja ympäristöpiirin vanhat vesirakenteet, vesimyllyt ja -sahat. Vesi ja ympäristöhallituksen monistesarja nro 452. Vesi- ja ympäristöhallitus, Helsinki 1993. (Kohteet 108, 109, 110 (s. 200-201))

Sijainti ja maasto

Kohde sijaitsee noin 7 kilometriä Kurun kirkolta etelään Näsijärven ja Jakamajärven välisen kannaksen koillisrannalla. Kosken itäpuolella yksityinen vene- ja uimaranta sekä kesämökkinä käytetty rakennus. Länsirannan sahan ja myllyn pihapiiri on yksityisenä vapaa-ajan asuntona. Alakosken kasvillisuus on rehevää. Puustosta mainittakoon koivut ja muut lehtipuut sekä katajat. Myös aluskasvillisuus on rehevää. Kesällä paikalla kasvaa runsaasti erilaisia heiniä ja pensaita, joista monet puutarhakasveina pidetyt liittyvät paikan aiempaan asutukseen ja maankäyttöön.

Kohteen kuvaus

Ylöjärven Parkkuussa sijaitsevat Alisen Parkkuukosken tuotantolaitokset ja rakenteet muodostavat näyttävän kokonaisuuden. Parkkuunkoskella on ollut useita vesivoimaa käyttäviä tuotantolaitoksia. Ensimmäinen maininta paikalla sijainneista tuotantolaitoksista on 1500-luvulta, jolloin paikalle perustettiin mylly. Ensimmäisessä myllyveroluettelossa vuodelta 1585 mainitaan Parkkuun mylly (Jokipii 1959: 246). Vanhin karttamerkintä myllystä on 1700-luvun lopulta, jolloin mylly on merkitty kosken itärannalle (Kartta: Wirzenius J. C. (1791, isojako 1804)).

Parkkuun mylly oli mukana ensimmäisessä myllyveroluettelossa vuodelta 1585. Vuonna 1648 Parkkuun myllyyn oli osakkuus mm. Olkitaipaleen, Petäjälammin ja Myllärin asukkailla ja vuonna 1805 Parkkuun Alamyllly maksoi suurinta myllyveroa Ruoveden pitäjässä. Vanhin mylly on todennäköisesti ollut yksikiviparinen jalkamyllly, jossa jauhatusta tapahtui ainakin sen käytön loppuvaiheessa erityisesti kotitarpeisiin. Mylly on hävinnyt 1900-luvun aikana.

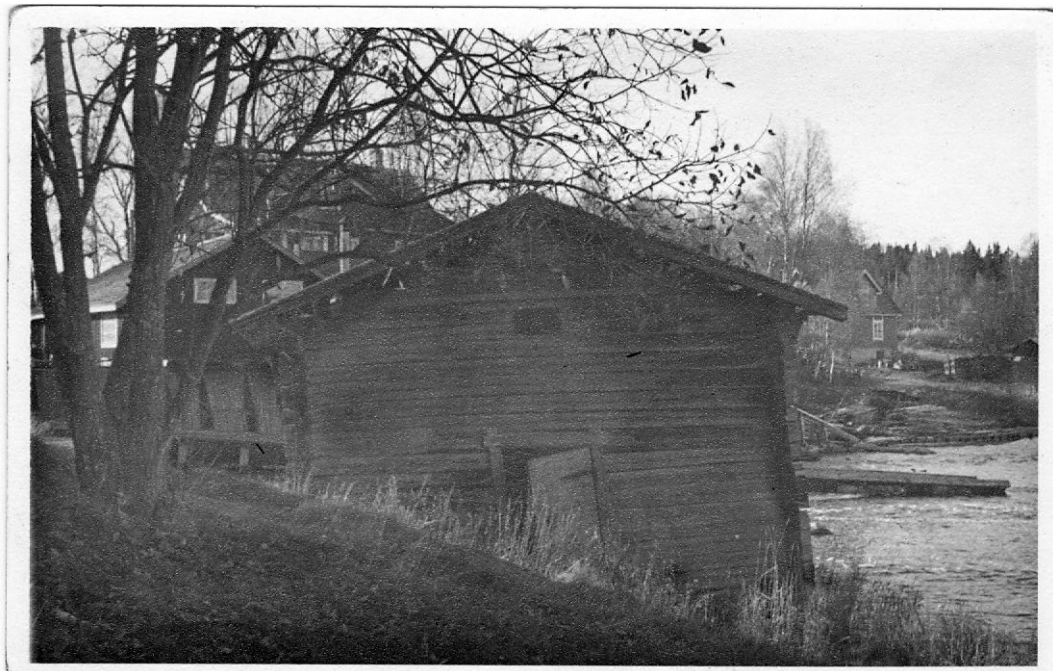
Vesisahan kosken länsirannalle perusti Eklöf vuonna 1854. Sahan toiminta päättyi 1800-luvun lopussa. Eräiden tietojen mukaan saha paloi, jonka jälkeen paikalle rakennettiin uusi (nykyinen) saha 1910-luvulla. Sahan viereen perustettiin mylly vuonna 1906.

Parkkuukosken myllyssä toimivat mm. sähkögeneraattori, raami- ja kanttisaha, rehujauho- ja vehnämylly. Myllyn pihapiiriin kuuluu 1930-luvulla rakennettu asuinrakennus, kuivaamorakennus, mylly- ja saharakennus, vesikanaviin ja ränneihin

liittyviä rakenteita sekä sauna. Myllyn vieressä on ollut myös 1960-luvulla purettu kaksiaukkoinen kivisilta. Kivisillan perustukset erottuvat yhä maastossa. Saha ja mylly olivat käytössä 1980-luvulle asti. Nykyisin alue on yksityisomistuksessa kesäasuntona.

Alamyllystä on yksityiskohtaisempaa karttamateriaalia saatavissa 1800-luvun lopulta alkaen. Kartoissa näkyy myllyrakennuksen sijainneen nykyisellä paikallaan. Saman suutaisen päätelmän voi tehdä myös vuoden 1791/93 kartasta, jossa myllyrakennus sijaitsee samalla paikalla kuin myöhemmissä kartoissa. Ely -keskuksen 1800-luvun tilannetta kuvaavissa kartoissa huomio kiinnittyy myös lukuisiin saha- ja myllylaitoksiin kuuluneisiin rakenteisiin, kuten uittoruuhien ja myllylle johtaneeseen vesikanavaan.

Vuonna 1955 purettiin Parkkuunkoksen ylittänyt vanha kivisilta (Riihikoski 2007: 15). Kivisilta ylitti koskipaikan myllyn eteläpuolelta, nykyisen maantiesillan pohjoispuolella. Tie ja silta on merkitty vuonna 1791 laadittuun karttaan. Käytöstä jäänyttä osaa tiestä ja siihen kuuluvia rakenteita voidaan myös pitää kiinteinä muinaisjäännoksinä. Tiehen kuuluva rakenne, sillan raunio, on sijoitettu Alamyllyn aluetta kuvaavaan karttaan 6. Varsinaisesti tiealue ei kuulunut inventoivan alueen piiriin. Sillanpaikka merkittiin myllyaluetta kuvaavan karttapiirroksen (Kartta 6). Tulevaisuudessa tienjäännosten merkityksen arvioiminen muinaisjäännoksenä sekä osana laajempaa kokonaisuutta on tarpeellista.



Kuva 2. Manu Laurilalta (30.6.2010) saatu ja myöhemmin palautettu kuva Parkkuunkosken Alisesta myllystä. Samalla paikalla on todennäköisesti sijainnut kosken vanhin mylly. Manun isän tai veljen ottama kuva myllystä 1900-luvun alkupuolelta.

Nykyiset rakennukset

[Numerot hakasulkeissa viittaavat kartan 5 numerointiin]

Nykyisin paikalla olevat rakennukset ovat rankorakenteisia. Kosken länsirannan vanhemmassa myllyssä [2] on vaakaponttivuoraus muiden rakennusten ollessa peiterimalaudoitettuja. Länsirannan vanhemman myllyn [2] perustus on tehty lohkokivimuurille, kun taas saha [3] on rakennettu lohkokivipilareille ja osittain -muurille. Yhteismyllyn [2] perustus on tehty betonista. Koskessa on tuotantolaitosten vesikanaviin ja ränneihin liittyviä rakenteita. Sahan pihapiiriin 1930-luvulla on rakennettu myös asuinrakennus, rantasauna ja kuivaamorakennus. Nykyisin koskessa patorakenteen [4] lisäksi sahaan ja myllyyn liittyvä vesiruuhi. Ruuhen lisäksi koskessa on ollut uittoruuhi, joka näkyy vielä vuonna 2005 otetussa ilmakuvassa (<http://kansalaisen.karttapaikka.fi/>).

Raunioituneet rakenteet

Lahkomyllyn raunio [1]

Sijainti: p = 6860 715 ; i = 3326 619

Kosken itärannalla avokallion pohjoispuolella Näsijärven rannassa on noin metrin korkuinen ja 3 m x 2,5 m kokoinen lohkotuista kivistä koottu raunio. Kyseessä on todennäköisesti paikalla sijainneeseen myllyyn kuulunut kiviperustus. Suorakaiteen muotoisesta kivirakenteesta on maanpinnalle näkyvissä viisi kivikerrosta.

Rakenteen eteläpuolella olevan kallion laki on noin 30 cm korkeammalla kuin raunion laki. Rauniossa on myös tiiliskivien jäännöksiä ja sen päällä on hiilenpaloja. Hiilenpalat saattavat olla peräisin raunion lähellä olevalta nuotiopaikalta, jossa oli tuoreita tulenpidon merkkejä. Viime aikoina tulta on pidetty myös rauniosta noin 2 metriä itään olevalla alueella, vaikka paikalla ei näkynytkään kivettyä tulisijaa tai muuta rakennetta.

Näsijärven rannassa, noin 2,5 m rauniosta länteen on kaksi suurta myllynkiveä sekä metallisia myllynkiviin liittyviä laitteita. Myllynkivien halkaisija on noin 1,2 m. Kivistä lännenpuoleisen reiän halkaisija on 25 cm ja idemmän 20 cm. Paksuutta kivillä on noin 30 cm. Kivet on vahvistettu ulkopinnalta rautavanteella.

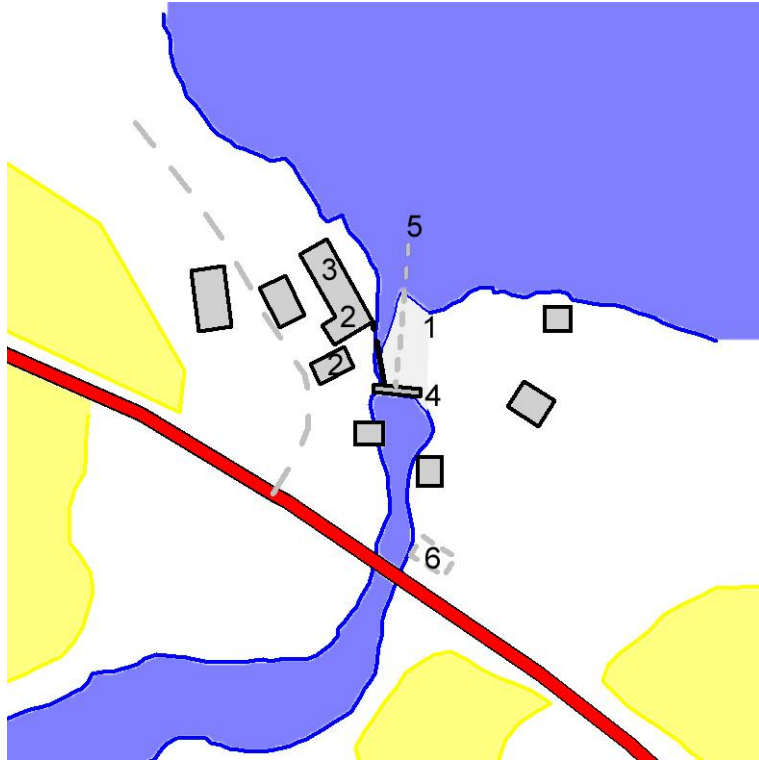
Kosken itäranalla erottuu vanhalle lahkomyllylle johtaneen vesirännin kohta.

Sillan raunio [6]

Sijainti: p = 6860 653 ; i = 3326 622

Myllyn läheisyydessä on sijainnut 1960-luvulla purettu kivisilta. Muistona vanhasta sillasta ja tielinjasta on nykyisen sillan pohjoispuolella olevat sillan rauniot. Rauniot sijaitsevat kymmenisen metriä nykyisen sillan pohjoispuolella koordinaattien (GPS, YKJ) p = 6860 666; i = 3326 616 kohdalla.

Kartta 6. Karttapiirros Parkkuun Alamyllyn alueella havaituista rakenteista. MK 1:2000.



Kartan selite:

1. Vanha lahkomylly
2. Myllyt
3. Saha
4. Pato
5. Puretun uittorännin paikka
6. Vanha sillan raunio

Karttapiirros: Kalle Luoto.

Lyhyt kuvaus (muinaisjäännetteloita varten)

Parkkuunkoskella on ollut useita vesivoimaa käyttäviä tuotantolaitoksia. vanhin laitoksista 1500-luvulla perustettu mylly. Vanhin merkintä myllystä on 1700-luvun lopulta, jolloin mylly on merkitty kosken itärännälle (Wirzenius J. C. (1791, isojako 1804)). Nykyisin kosken länsirannalla on kolme rakennusta: mylly vuodelta 1935, saha 1910-luvulta ja mylly vuodelta 1906.

Havaintomahdollisuudet

Kohtalaiset. Paikoittain runsas aluskasvillisuus häirtäsi havainnointia.

Kohteen laajuus

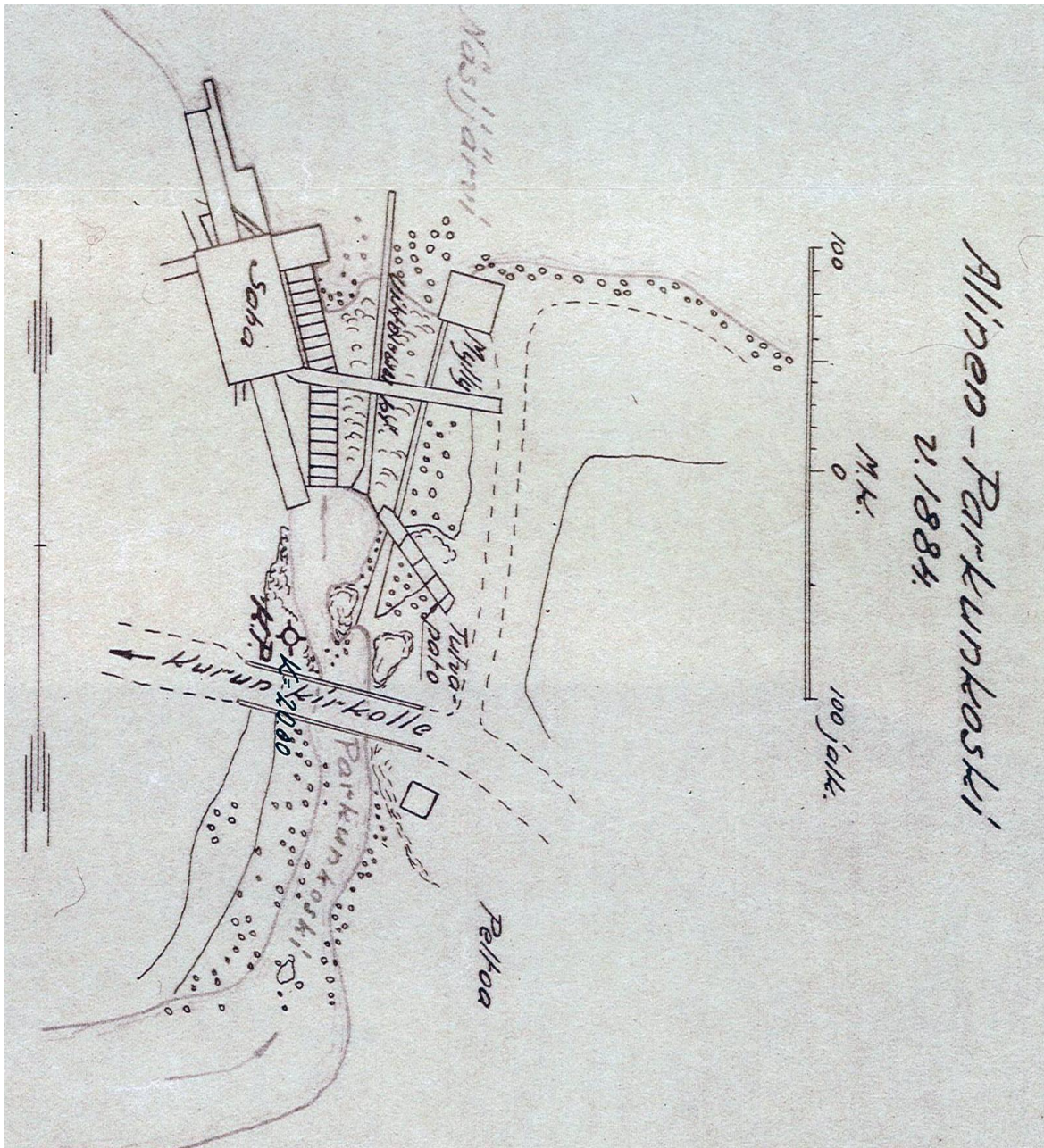
n. 0,4 ha

Lisätietoja

Vesi ja ympäristöhallituksen monistesarja nro 452: Tampereen vesi- ja ympäristöpiirin vanhat vesirakenteet, vesimyllyt ja -sahat. Kirj. Sirkka Köykkä, Tiina Schultz & Maisa Siirala. Vesi- ja ympäristöhallitus, Helsinki 1993.

Löydöt

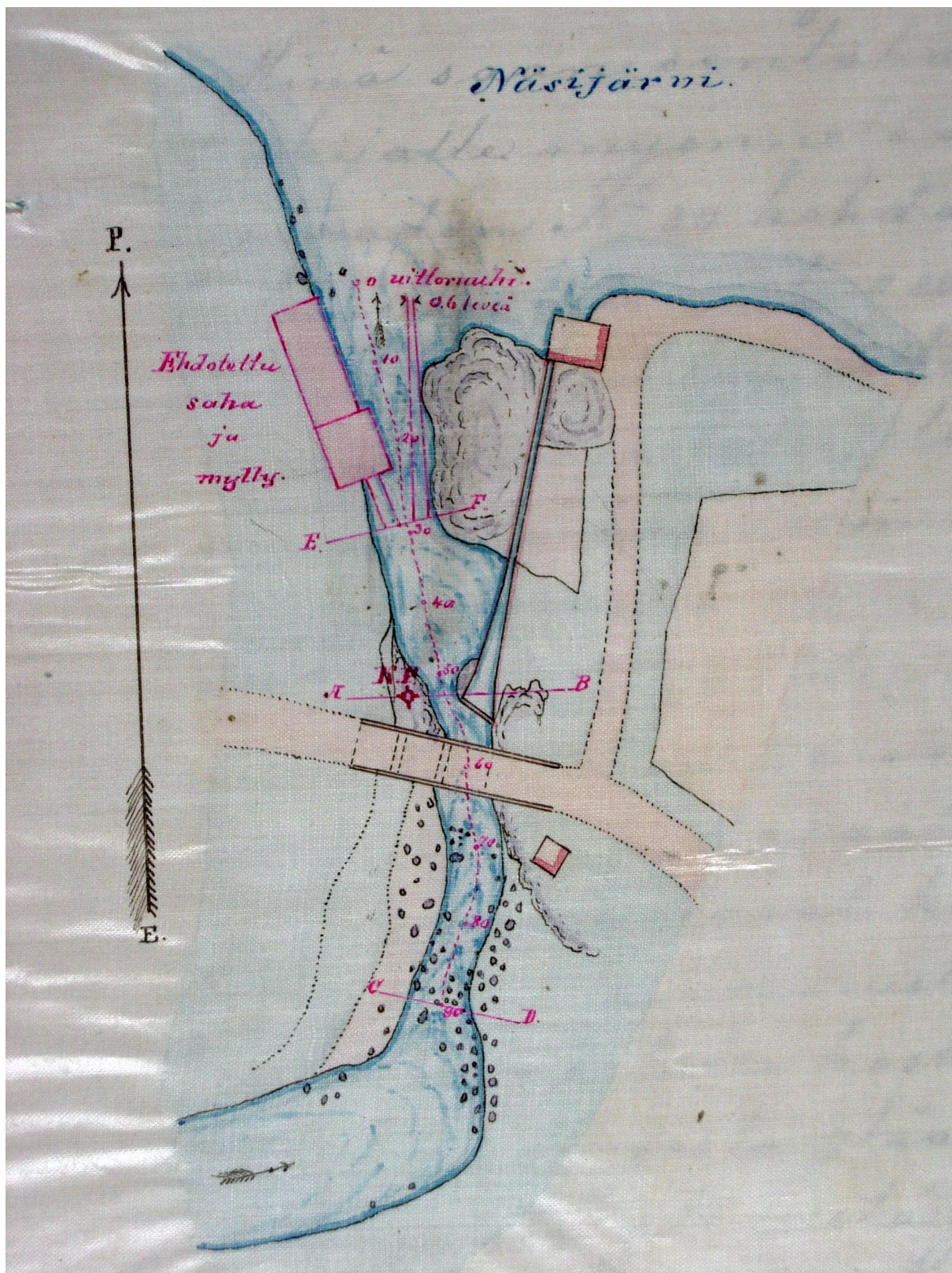
Ei löytöjä



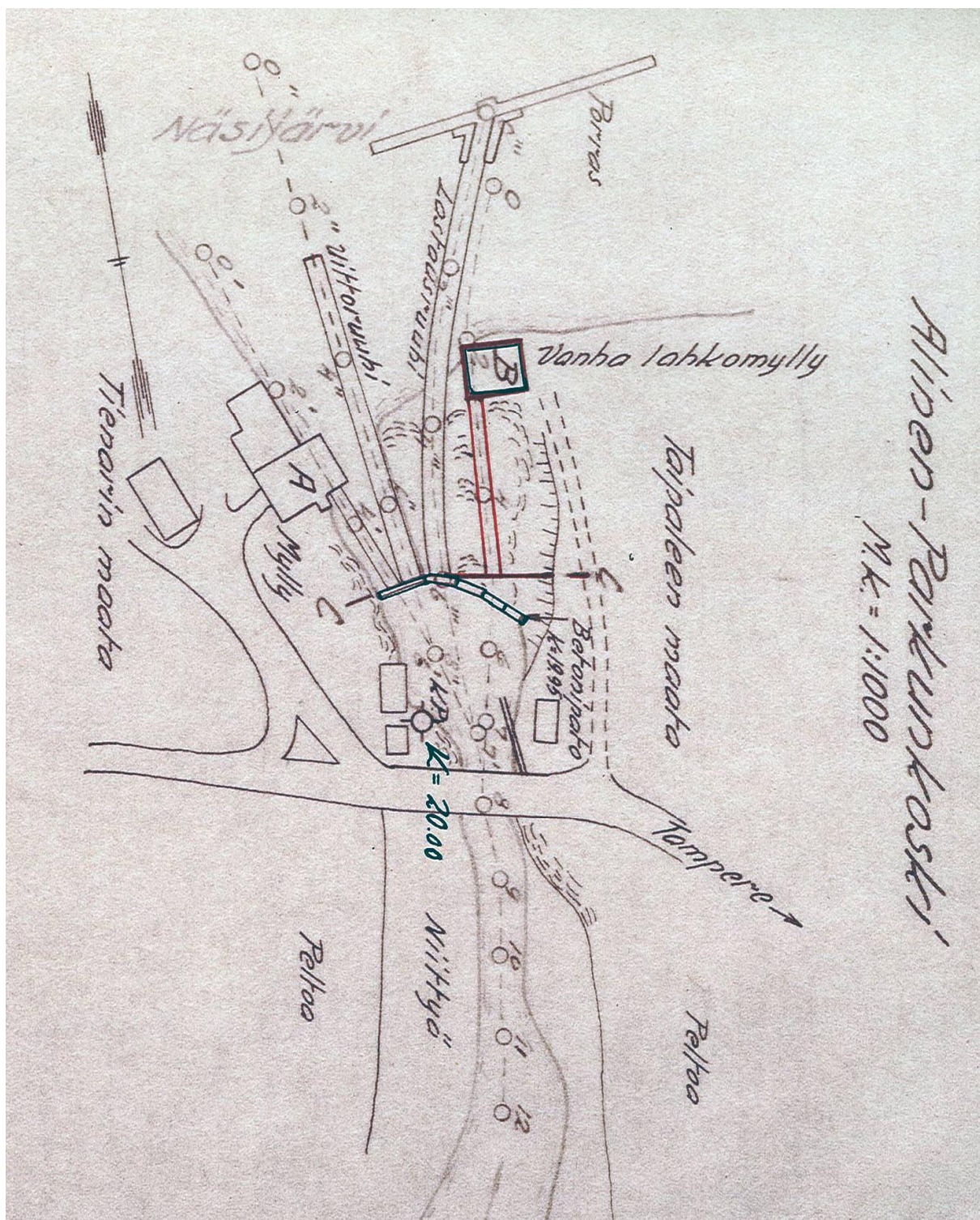
Kuva 3. Parkkuun Alamyllä vuonna 1884 kuvaava kartta Tampereen ELY keskuksen arkistosta (Vesilaitokset, kotelo N:o 16).



Kuva 4. Parkkuun Alamyllä vuonna 1884 kuvaava kartta Tampereen ELY keskuksen arkistosta (Vesilaitokset, kotelo N:o 16).



Kuva 5. Kartta Parkkuun Alamyllyn alueesta vuonna 1905. (Asemakartta alisesta Parkunkoskesta Kurun kappelissa sekä ehdotetusta sahasta ja myllystä. Tampereella heinäkuussa 1905. Emil Graffe. Hämeenlinnan maakunta-arkisto.)



Kuva 7. Alinen Parkkuunkoski vuonna 1935 (Tampereen ELY keskuksen arkisto, Vesilaitokset, kotelo N:o 16).



PIRKANMAAN MAAKUNTAMUSEO

Taustalla nuorempia saha- ja myllyrakennuksia sekä vesiruuhi.



Kuva 9. Etualalla kallio, jonka oikealla puolella koivujen kohdalla on vanha mylly sijainnut. Kallion päällä on moderni nuotiopaikka.



Kuva 10. Panoraamakuva Alisessa Parkkuunkoskessa sijaitsevistä saha- ja myllyrakennuksista sekä vesiruuhesta. Taustalla patorakennelma

2. Parkkuun Ylämylly

Kunta	Ylöjärvi
Vanha kunta	Kuru
Kylä	Olkitaipale
Kaupunginosa	Parkkuu
Kohdenimi	Parkkuun Ylämylly
Muinaisjäännöstunnus	
Inventointinnumero	2
MJ-tyyppi	työ- ja valmistuspaikat
MJ-tyypin tarkenne	vesimyllyt
Ajoitus	historiallinen
Selkeä ajoitus	1700-luvulta 1900-luvulle
Rauhoitusluokka	2
Lukumäärä	1
Peruskarttanumero	2124 09
Peruskartan nimi	Parkkuu
X1-koordinaatti	6856 057
X2-koordinaatti	6856 132
Y1-koordinaatti	2484 986
Y2-koordinaatti	2484 986
Z1-koordinaatti	0105
Z2-koordinaatti	0107
P1-koordinaatti	6860 404
P2-koordinaatti	6860 475
I1-koordinaatti	3326 784
I2-koordinaatti	3326 866
Koordinaattiselite	
MI-tiivistelmä	

Kiinteistötiedot

Kiinteistötunnus	980-458-2-62
Kiinteistönimi	YLÄMYLLY
Kiinteistötunnus	980-458-2-98
Kiinteistönimi	Laurila

Kiinteistötunnus	980-458-6-87
Kiinteistönimi	TIENARI
Kiinteistötunnus	980-458-876-2
Kiinteistönimi	Olkitaipaleen vedet

Aiemmat löydöt

Ei löytöjä

Tutkimukset

Köykkä S., Schultz, T. & Siirala, M. 1993. Tampereen vesi- ja ympäristöpiirin vanhat vesirakenteet, vesimyllyt ja -sahat. Vesi ja ympäristöhallituksen monistesarja nro 452. Vesi- ja ympäristöhallitus, Helsinki 1993. Kohde 111 (s. 202-203)

Sijainti ja maasto

Kohde sijaitsee noin 7 kilometriä Kurun kirkolta etelään Näsijärven ja Jakamajärven välisen kannaksen lounaisrannalla. Ylisen Parkkuukosken mylly sijaitsee puolikilometriä Alisen kosken myllystä ylävirtaan eli lounaaseen. Myllyn kohdalla vesi virtaa kohti luoteessa sijaitsevaa Näsijärveä. Mylly sijaitsee kosken itärannalla kesämökkinä toimivan rakennuksen pihapiirissä. Kosken länsiranta on rehevän kasvillisuuden peitossa. Myllyrakennuksen itäpuolella kohoaa jyrkkä kallio.

Kohteen kuvaus

Ylämylly oli viiden talon yhteinen lahkomylly. Myllyoikeuden omistajia ovat vieläkin Kastari, Ristaniemi, Laurila, Taipale ja Tienari. Tienarin jakautumisen jälkeen kuudentena osallisena on Leijun tila. Parkkuukosken ylinen mylly on nykyiselle paikalleen merkittynä 1700-luvulla laaditussa kartassa. Nykyinen mylly on saatettu rakentaa vuonna 1880 (Köykkä & al. 1993: 202). Laurilan maalla sijaitseva mylly sai tullimyllyoikeudet 1870-luvun lopussa. Myllyn jauho- ja ryyrikiveä pyöritti 1930-luvulla 23 hevosvoimainen turbiini, jonka lisävoimana oli polttomoottori. Myllyn generaattori tuotti myös sähköä lähitaloihin (Köykkä & al. 1993: 202). Vuonna 1921 Ylämyllyltä vedettiin sähköt koko kylälle.

Myllyn pato on sortunut vuonna 1988, minkä seurauksena vesi tulvii pitkin rakennuksen hirsiseinä. Ylämyllyn padon korjaukseen on haettu lupaa vuonna 2008, koska pato oli rapautunut ja huonossa kunnossa. Lupahakemuksen yhteydessä mainitaan, että betonivalu on jopa 70 vuotta vanhaa. Lisäksi mainitaan, että rakennetta on korjailtu lankuilla ja irtokivillä ja että myllyn kivijalka on syöpyntyn ohivirtauksen vaikutuksesta niin paljon, että rakennus on vaarassa kaatua koskeen (Tre ELY A: Pir-2002-y-528-126).

Havaintoja myllyyn liittyvistä rakenteista.

Numerointi hakasulkeissa viittaa kohdetta kuvaavan kartan 7 numerointiin.

Myllyrakennus [1]

sijainti: p = 6860 393 ; i = 3326 399

Myllyrakennuksessa on betonisokkeli rakennuksen eteläosassa. Pohjoisosa on rakennettu lohkottujen luonnonkivien päälle. Rakennuksen koilliselta on purettu puinen rakennuksen lisäosa. Myllyn sisällä on myllynkoneisto yhä alkuperäisellä paikallaan melko hyvässä kunnossa. Ulos jääneet laitteet ovat olleet säiden armoilla ja ovat melko huonossa kunnossa.

Myllyn luoteispuolella on energian tuotantoon käytetty turbiini, johon on johdettu vesi kanavaa pitkin. Turbiinin eteläpuolella on kivetty vesikanava. Turbiinia kannatteleva puinen lava saattaa romahtaa minä hetkenä hyvänsä. Myös myllyrakennuksen betoni sokkeli oli kosken puolelta pahoin rapautunut.

Perkauskivikot [2]

sijainti: p = 6860 336 ; i = 3326 393

Kosken länsiranta on melko jyrkkä. Kosken rannoilla, erityisesti myllypadon eteläpuolella, on näkyvissä louhinnan tuloksena syntyneitä kiviä. Louhinta- ja perkauskivikkoa on näkyvissä kosken länsirannalla ilmoitettujen koordinaattien kohdalla. Suurimmat kivet ovat halkaisijaltaan noin 1 m. Kivissä on noin 3 cm halkaisijaltaan olevia porausjälkiä.

Patorakenteet [3]

sijainti: p = 6860 375; i = 3326 379

Patorakenteet sijaitsevat myllyn lounais- ja eteläpuolella. Rakenteiden avulla kosken vettä on ohjattu myllyn käyttöön.

Valettu patorakenne on noin 1 m korkea.

Uittorännin jäännös [4]

sijainti: p = 6860 424 ; i = 3326 386

Kosken länsirannalla erottuu vanha uittorännin kohta. Kyseessä on noin 2 - 3 metriä leveä lohkareisten kivien täyttämä puuton tai vähäpuinen ura. Uittorännin sijainnin voi hahmottaa padon alapuolelta (pohjoispuolelta) aina myllylammelle saakka. Padon eteläpuolella länsirannan kivikossa erottuu matala uoma myös asuinrakennuksen kohdalla ja sen eteläpuolella. Karttaan 7 uittorännin kohta on merkitty katkoviivalla.

Kallioikaiverrus [5]

sijainti: p = 6860 355; i = 3326 387

Halkaisijaltaan noin 10 cm leveä ympyrä ja vuosiluku 1946 on kaiverrettu rantakallion pintaan patojen lounaispuolelle. Merkintä liittyy vedenpinnan korkeuden mittauksiin.

Metallilenkki [6]

sijainti: p = 6860 412 ; i = 3326 412

Myllyn kaakkoispuolella on jyrkkä kallio, johon on kiinnitettynä noin 0,8 m korkeuteen

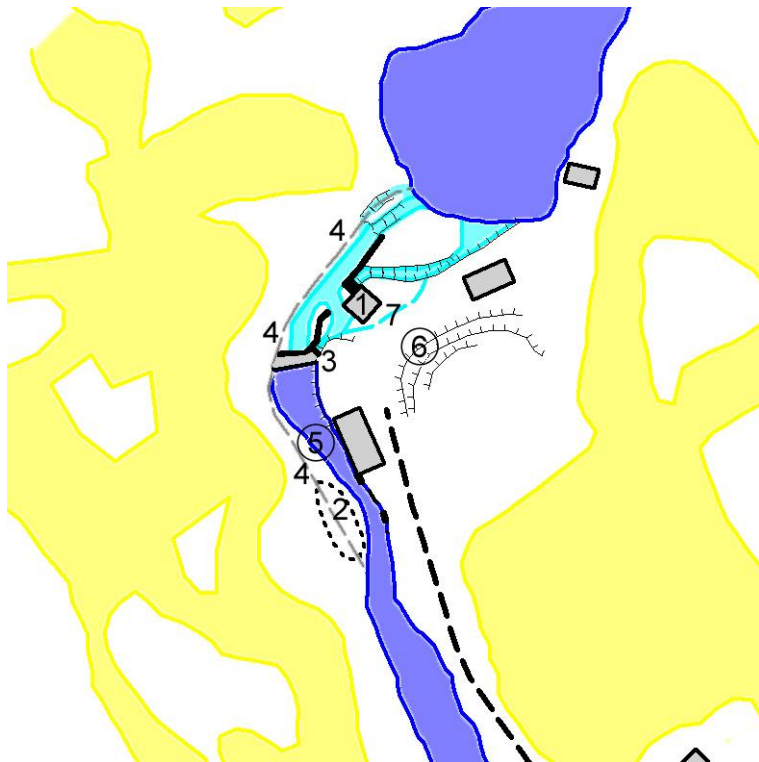
metallilenkki. Lenkin halkaisija on noin 10 cm. Lenkkiä kerrotaan käytetyn myllylle viljaa tuoneiden hevosten kiinnittämiseen.

Matala uoma [7]

sijainti: p = 6860 392 ; i = 3326 410

Myllyn itäpuolelle on koski kuluttanut matalan uoman. Tämä uoma on myöhemmin kivetty. Uoma ei siis varsinaisesti liity myllyn rakenteisiin.

Kartta 7. Karttapiirros Ylämyllyn alueella havaituista rakenteista. MK 1:2000.



1. Myllyrakennus
 2. Perkauskivikot
 3. Patorakenteet
 4. Uittorännin jäännös
 5. Kallliokaiverrus
 6. Metallilenkki
 7. Matala uoma
- Karttapiirros: Kalle Luoto.

Havaintomahdollisuudet

Kohtalaiset. Paikoittain runsas aluskasvillisuus haittasi havainnointia.

Kohteen laajuus

noin 0,4 ha

Lisätietoja

Vesi ja ympäristöhallituksen monistesarja nro 452: Tampereen vesi- ja ympäristöpiirin vanhat vesirakenteet, vesimyllyt ja -sahat. Kirj. Sirkka Köykkä, Tiina Schultz & Maisa Siirala. Vesi- ja ympäristöhallitus, Helsinki 1993.

Löydöt

-



Kuva 11. Ylisellä Parkkuunkoskella sijaitseva nykyisin kesäasuntona toimiva rakennus. Vasemmalla muokattua koskiuomaa ja perkauskivikkoa.



Kuva 12. Panoraamakuva Ylämyllyn länsipuolisesta koskiuomasta. Vasemmalla mylly.



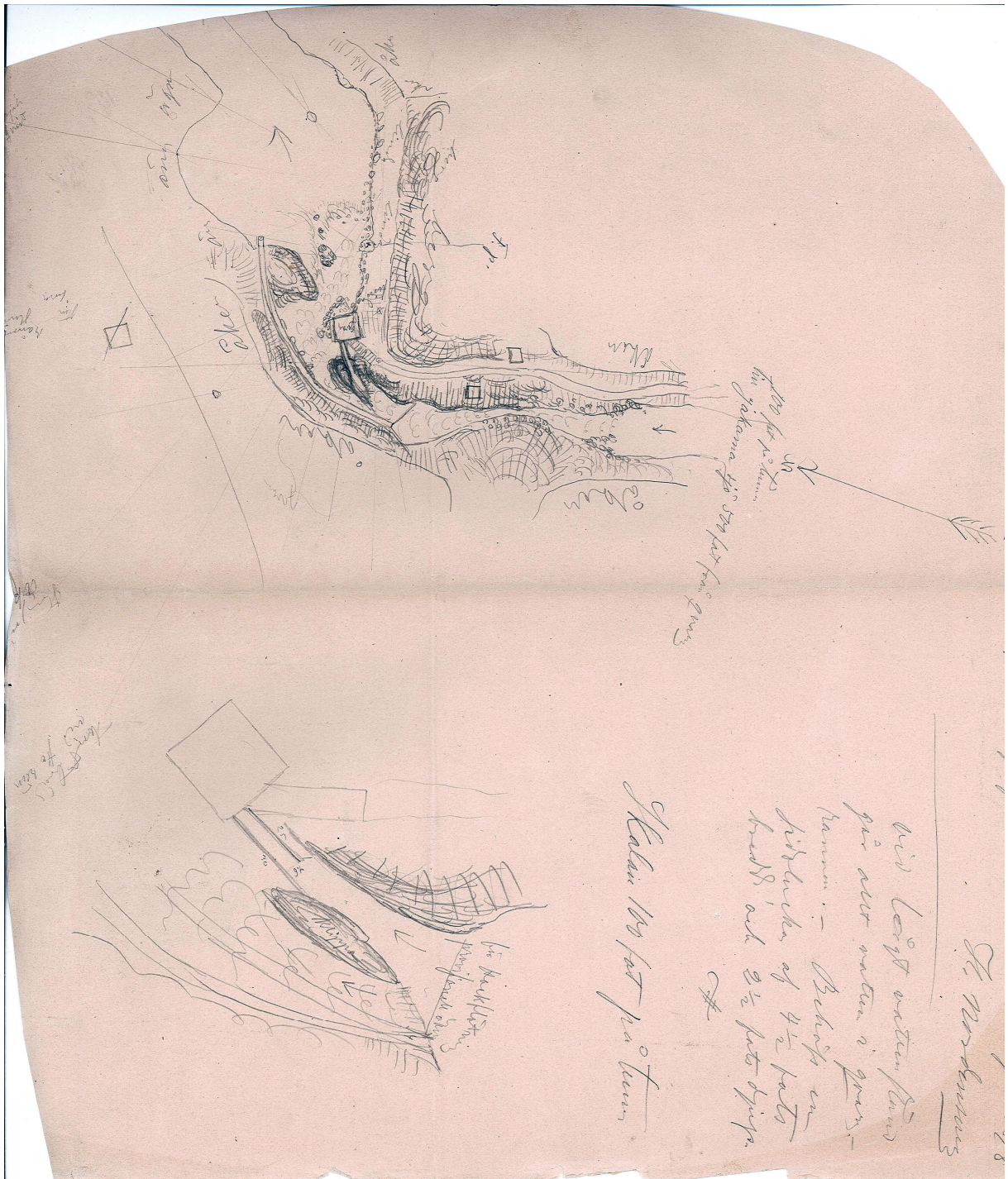
Kuva 13. Oikealla vanha Ylämyllyn myllyrakennus, taustalla jyrkkä kallio.



Kuva 14. Ylämyllyn alapuolinen myllylampi. Oikealla myllyn pihapiiriin kuuluvia rakennuksia.



Kuva 15. Patorakenteita Ylämyllyn myllypadosta. Kuvattu myllyn pohjoispuolelta kohti länttä ja luodetta.



Kuva 16. Vuoden 1878 karttaa varten laadittu luonnos (Tampereen ELY keskuksen arkisto, Vesilaitokset, kotelo N:o 16). Ylhäällä on kuvattu myllyn ympäristöä, alhaalla mylly rakennus ja vesikanava.



Kuva 18. Manu Laurilalta (30.6.2010) saatu ja myöhemmin palautettu kuva Parkkuunkosken Ylisestä myllystä. Manun isän tai veljen ottama kuva myllystä 1900-luvun alkupuolella. Etualalla pato, myllyrakennus taustalla.



Kuva 19. Manu Laurilalta (30.6.2010) saatu ja myöhemmin palautettu kuva Parkkuunkosken Ylisestä myllystä. Manun isän tai veljen ottama kuva myllystä 1900-luvun alkupuolella.



Kuva 20. Manu Laurilalta (30.6.2010) saatu ja myöhemmin palautettu kuva Parkkuunkosken Ylisestä myllystä. Manun isän tai veljen ottama kuva myllystä 1900-luvun alkupuolelta. Kuvassa mylly ja uittoruuhi.



Kuva 21. Manu Laurilalta (30.6.2010) saatu ja myöhemmin palautettu kuva Parkkuunkosken Ylisestä myllystä. Manun isän tai veljen ottama kuva myllystä 1900-luvun alkupuolelta.

3. Olkitaipale (Welkilefwelä)

Kunta	Ylöjärvi
Vanha kunta	Kuru
Kylä	Olkitaipale
Kaupunginosa	Parkkuu
Kohdenimi	Olkitaipale (Welkilefwelä)
Muinaisjännöstunnus	
Inventointinumero	3
MJ-tyyppi	asuinpaikat
MJ-tyypin tarkenne	kyläpaikat
Ajoitus	historiallinen
Selkeä ajoitus	1553 -
Rauhoitusluokka	2
Lukumäärä	1
Peruskarttanumero	2124 09
Peruskartan nimi	
X1-koordinaatti	6856 057
X2-koordinaatti	6856 132
Y1-koordinaatti	2484 986
Y2-koordinaatti	2484 986
Z1-koordinaatti	0105
Z2-koordinaatti	0107
P1-koordinaatti	6860 404
P2-koordinaatti	6860 475
I1-koordinaatti	3326 784
I2-koordinaatti	3326 866
Koordinaattiselite	Kartta-analyysin perusteella määritelty kylätontin sijainti.
MI-tiivistelmä	Olkitaipale on 1500-luvun puolivälissä perustettu kylä. Kylän rajausta on tehty vuonna 1791 laaditun isojaon kartan perusteella. Tonttimaata on asuttu.

Kiinteistötiedot

Kiinteistötunnus	980-458-3-48
Kiinteistönimi	TAIPALE

Aiemmat löydöt

-

Tutkimukset

Ei aiempia tutkimuksia

Sijainti ja maasto

Kohde sijaitsee peltojen ympäröimän maatilan pihapiirissä kaakkoon viettävän rinteen laella. Kohteen luoteispuolelta kulkee maantie, joka on aikaisemmin kulkenut tonttimaan kautta.

Kohteen kuvaus

Vuonna 1552 Erich Larsson aff Ilmarisby lupasi mennä asumaan Sikojärven kylän eräsijalle Kurun Parkkuuseen (Suvanto 2001: 685). Mauno Jokipiin (1959: 84) mukaan Olkitaival sai ensimmäisen uudisasukkaansa Velkilevelän (Welkilefwelä) eräsijan nimellä vouti Niilo Ingenpojan ja tuomari Jöns Westgöten vahvistuskirjeellä vuonna 1553. Vuoden 1589 maantarkastuskirjassa sanotaan uudisasutuksen perustetun Pirkkalan (nyk. Ylöjärven) Ilmarin kylässä asuneen Laurin erämaalle. Sama kylä mainitaan myös vuoden 1553 vahvistuskirjeessä.

Nykyisinkin paikalla sijaitsevasta Taipaleen talosta käytettiin ilmeisesti alun perin nimeä Welkilevelä, josta juontuu nimi Olkitaipale. Taipaleen nimi tulee ilmeisesti Jakama ja Näsijärven välisestä taipaleesta, jolla talo yhä nykyäänkin sijaitsee. Ilmeisesti juuri Taipaleen talo asutettiin pysyvästi vuonna 1553. Vuonna 1635 Olkitaipaleessa oli 7 taloutta. Taipaleen talosta erotettiin Laurila vuonna 1759. Isojako Parkkuussa suoritettiin vuonna 1791. Jaon seurauksena suuria muutoksia ei tapahtunut. Isojakokartassa vuodelta 1791 voidaan havaita kylää halkovan tien kulkevan lähes samalla paikalla kuin nykyäänkin. Ainoastaan Tienarin talon kohdalla nykyinen tielinjaus on muutettu kulkemaan pihapiirin ulkopuolella. Myöhemmin, 1800-luvulla, Taipaleen talossa oli useita torppia, joista Urho Riihikoski (2007: 49) mainitsee Haapasen, Eromäen, Pirttilahden, Peltosen, Rajalan, Rajamäen ja Järvenpään.

Havaintomahdollisuudet

Kohdetta ei sisältynyt varsinaiseen inventointialueeseen eikä sitä tarkastettu maastossa. Kohteesta otettiin valokuvat läheiseltä tieltä.

Kohteen laajuus

n. 0,3 ha

Lisätietoja

Seppo Suvanto: SATAKUNNAN HENKILÖTIEDOSTO 1303–1571, sivut 506-721. (<http://www.narc.fi/suvanto/>).

Hansson, Hans: Ylä-Satakunta 1650 (kartta) (<http://urn.fi/URN:NBN:fi:juu-200910284281>)

Löydöt

-



Kuva 22. Ote Ylä-Satakuntaa 1650-luvulla kuvaavasta kartasta (<http://urn.fi/URN:NBN:fi:juu-200910284281>). Olkitaipaleen (Welkilefwelä) kylä on merkitty kuvan keskelle nimellä "Älkitaipal".



Kuva 23. Taipaleen talo vuonna 2010. Kuvaaja: Kalle Luoto 2010.

Liite 1. Luettelo Ylöjärven (Kuru) Parkkuukosken myllyjen inventoinnin yhteydessä otetuista digitaalisista kuvataallenteista

Ylöjärvi (Kuru) Parkkuu 2010

Kuvannut Kalle Luoto (KL)

Osa kuvista on luetteloitu Tampereen museoiden käyttämään Siiri-kuvatietokantaan (KYY 57). Kuvat on talletettu CD:llä Pirkanmaan maakuntamuseon Kulttuuriympäristöyksikön arkistoon.

päänro KYY	alanro	Aihe	Kuvattu suuntaan	Kuvaaja	Pvm
57	: 01	Parkkuun Alamyllyn myllynpaikka myllynkivien kohdalla rannassa.	kaakkoon	KL	30.6.10
57	: 02	Parkkuun Alamyllyn myllynpaikka. Kivirakenne puretun myllyn kohdalla.	kaakkoon	KL	30.6.10
57	: 03	Parkkuun Alamyllä: alisenkosken saha.	länteen	KL	30.6.10
57	: 04	Patorakenne Parkkuun alisessa koskessa.	eteläkaakkoon	KL	30.6.10
57	: 05	Patorakenne Parkkuun Ylämyllyllä.	lounaaseen	KL	1.7.10
57	: 06	Myllyrakennus Parkkuun Ylämyllyllä.	pohjoiseen	KL	1.7.10
57	: 07	Myllyrakennus Parkkuun Ylämyllyllä.	lounaaseen	KL	1.7.10
57	: 08	Myllyrakennus ja koskirakenteita Parkkuun Ylämyllyllä.	lounaaseen	KL	1.7.10
57	: 09	Myllyn louhittu vesiuoma ja myllyn rakennuksia Parkkuun Ylämyllyllä.	koilliseen	KL	1.7.10
57	: 10	Parkkuun ylisenkosken patoallas. Taustalla myllyrakennus.	koilliseen	KL	1.7.10
57	: 11	Veden korkopiste merkittynä ylisen Parkkuukosken padon länsipäässä olevaan kallioon.	länteen	KL	1.7.10
57	: 12	Parkkuukosken ylämyllyn myllypato.	itään	KL	1.7.10
57	: 13	Parkkuukosken ylämyllyn myllypato.	koilliseen	KL	1.7.10
57	: 14	Parkkuukosken ylämyllyn myllypato.	etelään	KL	1.7.10
57	: 15	Myllyrakennus Parkkuun ylämyllyllä.	koilliseen	KL	1.7.10
57	: 16	Myllyrakennus Parkkuun yläkoskella.	etelään	KL	1.7.10
57	: 17	Myllyrakennus Parkkuun yläkoskella.	kaakkoon	KL	1.7.10

Ylöjärvi (Kuru) Parkkuu, Ylä- ja Alamyllyn arkeologinen inventointi 2010

päänro KYY	:	alanro	Aihe	Kuvattu suuntaan	Kuvaaja	Pvm
57	:	18	Parkkuun Ylämyllyn sisätiloja.	-	KL	1.7.10
57	:	19	Parkkuun Ylämyllyn sisätiloja.	-	KL	1.7.10
57	:	20	Parkkuun Alamyllyn patorakenteita.	lounaaseen	KL	30.6.10
57	:	21	Alisen Parkkuukosken saha.	pohjoiseen	KL	30.6.10
57	:	22	Alisen Parkkuukosken saha ja mylly.	luoteeseen	KL	30.6.10

Liite 2. LUETTELO INVENTOINNIN YHTEYDESSÄ OTETUISTA MUSTAVALKONEGATIIVEISTA
YLÖJÄRVI (KURU), PARKKUU, ARKEOLOGINEN INVENTOINTI 2010

Kuvannut Kalle Luoto. Mustavalkonegatiivit on tallennettu Pirkanmaan maakuntamuseon kulttuuriympäristöyksikön arkistoon

Nro	Negat. Nro	Aihe	Kuvattu suuntaan	Pvm	Kuvaaja
1	17	Parkkuukosken alakosken patorakenteita.	länteen	1.7.	KL
2	18	Parkkuukosken alakoski.	koilliseen	1.7.	KL
3	19	Parkkuukosken alakoski.	kaakkoon	1.7.	KL
4	20	Parkkuukosken alakosken pato.	koilliseen	1.7.	KL
5	21	Parkkuukosken alakosken patoallas. Taustalla Parkkuukosken ylittävä silta.	etelään	1.7.	KL
6	22	Parkkuukosken alakosken mylly ja uittoruuhi.	koilliseen	1.7.	KL
7	23	Parkkuukosken alakosken mylly ja uittoruuhi.	koilliseen	1.7.	KL
8	24	Myllynkivi ylisellä Parkkuunkoskella.	-	1.7.	KL
9	25	Ylinen Parkkuunkoski. Myllyn johtaneen ajorampin jäännökset.	lounaaseen	1.7.	KL
10	26	Ylinen Parkkuunkoski. Myllypato.	länteen	1.7.	KL
11	27	Ylinen Parkkuunkoski. Myllypato.	länteen	1.7.	KL
12	28	Ylinen Parkkuunkoski. Myllypadon rakenteita.	länteen	1.7.	KL
13	29	Ylinen Parkkuunkoski. Myllypadon rakenteita.	länteen	1.7.	KL
14	30	Ylinen Parkkuunkoski. Myllyrakennus vasemmalla.	lounaaseen.	1.7.	KL
15	31	Ylinen Parkkuunkoski. Myllyrakennus.	lounaaseen	1.7.	KL
16	32	Ylinen Parkkuunkoski. Myllyrakennus vasemmalla.	lounaaseen	1.7.	KL
17	33	Ylinen Parkkuunkoski. Louhittua koskiuomaa myllyrakennuksen pohjoispuolella.	lounaaseen.	1.7.	KL
18	34	Ylinen Parkkuunkoski. Myllyn pihapiirin ulkorakennus myllylammen kaakkoisrannalla.	koilliseen.	1.7.	KL
19	35	Ylinen Parkkuunkoski. Myllyn pihapiirin ulkorakennus myllylammen itärannalla.	länsikoillisen	1.7.	KL
20	36	Ylinen Parkkuunkoski. Myllyrakennus.	lounaaseen	1.7.	KL