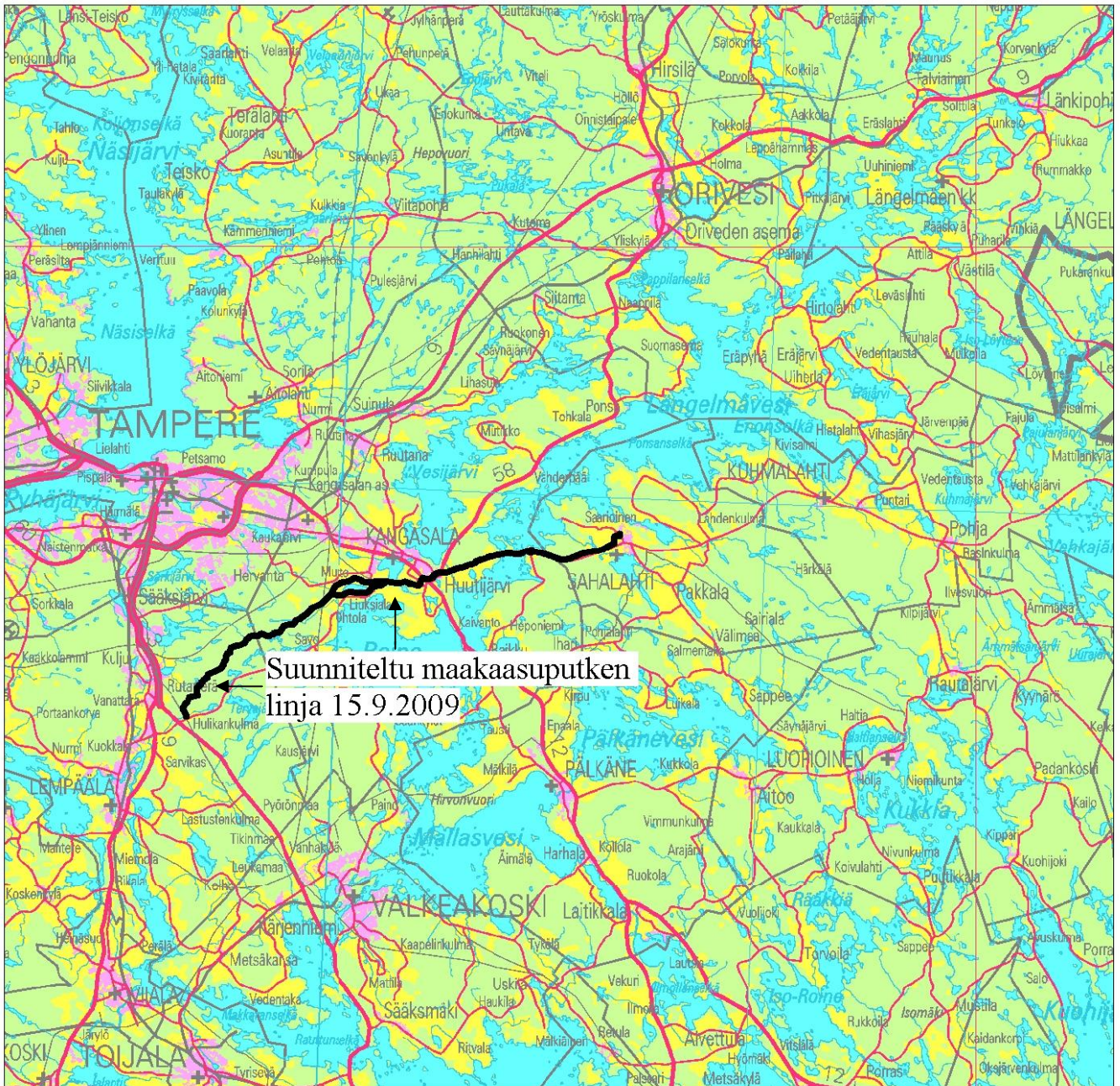


Selvitys historiallisista kartoista maakaasuputken suunnittelualueella Lempäälässä ja Kangasalla
2009

Hanna-Leena Salminen
Pirkanmaan maakuntamuseo

Tutkimusalueen sijainti

Maakaasuputken linja mustalla yhtenäisellä viivalla



MK 1:400 000

©Maanmittauslaitos, lupa PISA/020/2006 MK 1: 400 000

Sisällysluettelo

Tutkimusalueen sijainti	2
Tiivistelmä.....	4
Johdanto	5
Tutkimusmenetelmät.....	5
Tutkimusalue	6
Tutkimusalueen historia	7
Tutkimusalueen keskiajalla syntyneet kylät.....	8
Kangasala.....	8
Sahalahti	9
Arkeologinen tutkimushistoria	10
Käytetty kartta-aineisto	10
Karttaselvityksen tulokset kylittäin.....	11
Kangasala, Leipi	12
Kangasala, Liuksiala	14
Kangasala, Kerppola	17
Kangasala, Ohtola	20
Kangasala, Vääksey	23
Sahalahti, Rautio	28
Tulokset lyhyesti.....	32
Lähteet.....	32
Liitteet	34

Tiivistelmä

Pirkanmaan maakuntamuseo teki syyskuussa 2009 historiallisten karttojen selvityksen, joka liittyy maakaasuputkilinjan suunnitteluhankkeeseen Lempäälän-Kangasalan (Sahalahden) alueella. GASUM Oy:n vetämässä hankkeessa on käynnissä perussuunnitteluvaihe ja mikäli suunnitelma toteutetaan, ajoittuu rakentaminen vuosiin 2010 ja 2011.

Pirkanmaan maakuntamuseon 12.3.2009 päivätyn lausunnon perusteella maakaasuputken rakentaminen edellyttää arkeologista inventointia. Etukäteen tiedetään, että suunnitellulla linjalla tai sen läheisyydessä sijaitsee useita muinaisjäännöksiä. Näistä olemassa oleva tieto on pääosin yli 15 vuotta vanhaa, joten se tulee päivittää. Lisäksi alueella ei ole tehty lainkaan historiallisen ajan muinaisjäännöksiä koskevia inventointeja tai selvityksiä. Nyt tehtävän selvityksen tavoitteena on nimenomaan koota tietoa alueella mahdollisesti sijaitsevista asutushistoriallisista kiinteistä muinaisjäännöksistä talo- ja kylätonttien muodossa.

Kaikkiaan selvityksen perusteella nousi esiin seitsemän erillistä aluetta, joissa sijaitsee mahdollisesti historialliselta ajalta peräisin oleva asutushistoriallinen kiinteä muinaisjäännös.

1.10.2009 Tampere Hanna-Leena Salminen

Johdanto

Pirkanmaan maakuntamuseo teki syyskuussa 2009 historiallisten karttojen selvityksen, joka liittyy maakaasuputkilinjan suunnitteluhankkeeseen Lempäälän-Kangasalan (Sahalahden) alueella. GASUM Oy:n vetämässä hankkeessa on käynnissä perussuunnitteluvaihe ja mikäli suunnitelma toteutetaan, ajoittuu rakentaminen vuosiin 2010 ja 2011. Tässä vaiheessa tehtäviä esiselvityksiä ja alustavaa ympäristövaikutusten arviointia tekee Neste Jacobs Oy yhteyshenkilönä Minna Tervo. Päätös putken rakentamisesta tehdään vielä vuoden 2009 puolella.

Pirkanmaan maakuntamuseon 12.3.2009 päivätyn lausunnon perusteella maakaasuputken rakentaminen edellyttää arkeologista inventointia. Etukäteen tiedetään, että suunnitellulla linjalla tai sen läheisyydessä sijaitsee useita esihistoriallisen ajan kiinteitä muinaisjäännöksiä. Näistä olemassa oleva tieto on pääosin yli 15 vuotta vanhaa, joten se tulee päivittää. Tämä selvitys ei kuitenkaan koske näitä entuudestaan tunnettuja kohteita, vaan ne käsitellään myöhemmin tehtävässä arkeologisessa inventoinnissa. Tutkimusalueella ei ole tehty lainkaan historiallisen ajan muinaisjäännöksiä koskevia inventointeja tai selvityksiä. Nyt tehtävän selvityksen tavoitteena on nimenomaan koota tietoa alueella mahdollisesti sijaitsevista historiallisen ajan muinaisjäännöksistä. Selvitystyö on osa mahdollisesti tulevan arkeologisen inventoinnin esityötä. Inventointi tulee tehtäväksi ennen varsinaista rakennustyötä, kun maakaasuputken lopullisesta linjasta tehdään päätös ja mikäli rakentamiseen päätetään ryhtyä. Karttaselvityksessä pyritään ja pystytään paikallistamaan lähinnä asutus- ja elinkeinohistoriaan liittyviä historiallisen ajan muinaisjäännöksiä, joiden sijainti on mahdollista paikallistaa vanhojen karttojen perusteella melko kattavasti. Tässä selvityksessä esille nostettujen historiallisen ajan kohteiden toteaminen kiinteiksi muinaisjäännöksiksi edellyttää maastotarkastusta.

Karttaselvitykseen oli käytettävissä seitsemän työpäivää, joista kaksi päivää käytettiin arkistoinventointiin, kaksi päivää muiden kirjallisten lähteiden selvittämiseen ja kolme päivää kartta-analyysien tekemiseen ja raportin kirjoittamiseen. Selvityksen teki FM Hanna-Leena Salminen ja työn valvojana toimi tutkija Ulla Lähdesmäki Pirkanmaan maakuntamuseosta.

Tutkimusmenetelmät

Selvityksen tavoitteena oli hankkia aluetta koskeva historiallinen kartta-materiaali mahdollisimman kattavasti alkaen vanhimmista 1600-luvulla tehdyistä kartoista 1700-luvun isojakokarttoihin. Karttoja etsittiin Kansallisarkistosta Helsingistä ja Pirkanmaan-Satakunnan maanmittaustoimiston

mikrofilmiarkistosta, lisäksi käytettiin Tampereen kaupunginkirjaston (Pirkanmaan maakuntakirjasto) Pirkanmaata koskevan karttakokoelman karttoja. Lähes kaikista kylistä löydettiin riittävä kartta-aineisto. Ainoastaan Raution kylän kohdalla Sahalahden keskustaajaman lounaispuolella kartta-aineisto jäi puutteelliseksi ja sitä täytyy täydentää varsinaisen inventoinnin puitteissa, mikäli sellainen tehdään. Tätä selvitetään tarkemmin alempana.

Kartat asemoitiin nykyiselle peruskartalle käyttäen MapInfo-ohjelmaa ja kuvankäsittelyohjelmaa. Kartta-analyysien ja muun historiallisen lähdeaineiston, kuten pitäjänhistorioiden perusteella pyrittiin selvittämään tutkimusalueen historiallisten asuinpaikkojen ja muiden mahdollisten historiallisen ajan muinaisjäännösten sijainti.

Aluksi tarkasteltiin arkistokäynnin pohjaksi vuoden 1566 asutuksen yleisluettelon pohjalta laadittua karttaa, kuninkaankartastoa vuosilta 1776–1805 sekä senaatinkartastoa 1900-luvun alusta. Näiden perusteella pyrittiin etsimään alustavaa tietoa alueella mahdollisesti sijaitsevista historiallisen ajan kiinteistä muinaisjäännöksistä. Kohteiden sijainnin tarkempaan määrittämiseen käytettiin puolestaan isojakokarttoja ja muutaman kylän kohdalla 1600-luvulta olevia geometrisia karttoja.

Kartta-analyysit esitellään alempana tarkemmin.

Tutkimusalue

Suunnitellulla maakaasuputkella on tarkoitus johtaa kaasua Lempäälästä, todennäköisesti Marjamäen venttiiliasemalta, Kangasalan Sahalahdelle. Maakaasuputkilinjan pituus on noin 30 kilometriä. Putken rakentaminen vaatii yhteensä noin 10 metrin työskentelyalueen, noin 5 metriä putkilinjan molemmin puolin. Metsäalueella putken ympärille tulee jättää 2 metrin työskentelyalue molemmille puolille.

Historiallisen ajan kyläasutuksesta kertovia kiinteitä muinaisjäännöksiä sijaitsee suunnitellun linjan läheisyydessä esitietojen perusteella Kangasalan ja Sahalahden alueella. Lempäälän pitäjän keskiajalla syntyneet kylät eivät sijaitse nyt tutkittavalla alueella. Maastoinventoinnin yhteydessä tämäkin linjan osa pitää tarkastaa muiden tyyppisten kiinteiden muinaisjäännösten paikallistamiseksi.

Tätä selvitystä tehtäessä putkilinjauksesta oli olemassa kaksi vaihtoehtoa, näiden erona on se kulkeeko linja Kangasalla Ahulinjärven etelä- vai pohjoispuolelta ja Peliniemen alueella Kangasala-Sahalahti tien etelä- vai pohjoispuolelta. Selvityksessä huomioitiin nämä molemmat linjaukset.

Linja alkupäässä Lempäälässä linja menee pääosin harvaan asutun metsäisen alueen läpi, alueella on paikoin soita ja moreenimäkiä. Kangasalle tultaessa suurin osa alueesta on pelloksi raivattua

savipohjaista ja alavaa maata. Kangasalan ja Sahalahden taajaman välillä on metsäistä moreeni- ja kalliomäkien sekä soiden laikuttamaa maastoa. Sahalahden taajaman alueella puolestaan maaperä on pääosin savikkoa, alavaa entistä järvenpohjaa.

Maisema oli keskiajalla ja uuden ajan alussa Sahalahdella Längelmäveden, Keljonjärven ja Kirkkojärven seudulla hyvin erilainen nykyiseen verrattuna. Näiden järvien vedenpinnan korkeus on laskenut useita metrejä vuoden 1604 jälkeen. Tässä taustalla oleva päätekijä on luonnollinen jääkauden jälkeinen maankohoaminen, joka on muuttanut järvien laskusuuntia. Längelmävedelle syntyi vuonna 1604 uusi lasku-uoma järven eteläosaan Iharin kankaalle, sen kautta vesi virtasi Pälkäneveteen, kun aikaisemmin laskujärvenä oli Roine Sarsankosken kautta. Tämän jälkeen vedenpinnan korkeuteen on vaikuttanut erityisesti ihmisen toimet. Iharin uoma perattiin 1700-luvun puolivälissä, mikä laski vedenpintaa entisestään. Kaiken kaikkiaan 1700-luvun puoliväliin mennessä veden pinta oli laskenut vuoden 1603 tasosta 89 m.mpy noin 2,5 metriä tasoon 86,4. Vuonna 1830 juuri rakennetun Kaivannon kanavan sortuminen laski vedenpintaa vielä lähes kaksi metriä tasoon 84,5 m. mpy. 1866 laivakanavan rakentaminen Valkeakoskella vaikutti Längelmäveden vedenpinnan korkeuteen laskemalla sitä puoli metriä, nykyiseen korkeuteen 84 m.mpy. (Raitio 2001: 39–41) Veden pinnan korkeus on ollut ennen näitä muutoksia noin 89–90 m.mpy. Kaikkiaan näiden tapahtumien seurauksena uutta viljelykelpoista maata ja luonnonniittyjä vapautui veden alta yli 2000 hehtaaria.

Kangasalan alueella tämä näkyy tietysti myös järvien vedenpintojen korkeudessa, mutta suurin muutos Kangasalan alueella oli Sarsankosken kuivuminen. Kosken kuivuminen tapahtui hyvin nopeasti. Sarsankosken ja joen ympäristössä on runsaasti esihistoriallista asutusta, joka on aikoinaan nimenomaan sijoittunut alueelle hyvin vesistöolosuhteiden vuoksi. Koskesta ei ole jäljellä kuin kapea ja matala kiemurteleva joki.

Vanhat järvien rantatörmät näkyvät paikoin maastossa selvästi, esihistoriallinen asutus löytyy pääosin näiltä vanhoilta rannoilta. Kivikautinen asutus sijaitsee korkeuskäyrien 87–90 m.mpy. korkeudella.

Tutkimusalueen historia

Tutkimusalue on kuulunut keskiajalla Lempäälän ja Kangasalan osalta Ylä-Satakuntaan ja entisen Sahalahden kunnan osalta osittain Ylä-Satakuntaan ja osittain Hämeeseen. Kangasala ja Lempäälä muodostuivat omiksi hallintopitäjiksi ja seurakunniksi keskiajan kuluessa. Kangasala mainitaan hallintopitäjänä vuonna 1405 ja Lempäälä 1439. Sahalahden kylät ovat kuuluneet osittain

Kangasalan hallintopitäjään ja seurakuntaan ja osittain Pälkäneen hallintopitäjään ja seurakuntaan (Rautio 2001:27). Seurakuntien itsenäistyminen ajoittuu puolestaan Kangasalalla viimeistään vuoteen 1403 ja Lempäälässä vuoteen 1455. Suvannon mukaan keskiaikaisen Satakunnan järjestäytyminen hallinnollisesti on tapahtunut varhaisemmin kuin naapurimaakunnissa, mahdollisesti jo 1200-luvulla. Tähän viittaa niin sanottu Kyrön oikeus, jolla turkialueen kymmenysverotus järjestettiin alueella 1200-luvun puolivälin jälkeen.

Kangasalan seutu on kristinuskon varhaisessa järjestäytymisvaiheessa kuulunut Pirkkalan suureen emäseurakuntaan. Joidenkin kirjoittajien mukaan on mahdollista, että alue olisi kuulunut Sääksmäenkin seurakuntaan. Kirjallisten lähteiden perusteella Kangasalan itsenäinen seurakunta on syntynyt joskus 1300-luvun loppupuolella, viimeistään vuoteen 1403 mennessä, jolloin mainitaan lähteissä ensimmäinen Kangasalan ensimmäinen kirkkoherra. Varhaisimmasta kirkkorakennuksesta on olemassa vielä vähemmän suoria kirjallisia lähteitä kuin itse seurakunnan syntymisestä. Ensimmäinen suora maininta Kangasalan kirkosta on vuodelta 1645, jolloin piispa määräsi seurakuntaa rakentamaan uuden kirkon edellisen mentyä niin huonoon kuntoon. Liuksialan kartanon mailla, noin 500 metriä kartanon päärakennuksesta pohjoiseen sijaitsee kivisakastin jäänteet, joita pidetään Kangasalan vanhimman vain näiltä osin nykypäiviin säilyneen kirkon jäänteinä.

Tutkimusalueen keskiajalla syntyneet kylät

Kangasala

Kangasalla putkilinja reitin läheisyyteen osuu useita keskiajalla muodostuneita kyliä. Kangasalan alueelta tarkasteltiin seuraavien kylien sijaintia tarkemmin kartta-analyysissä: Kerppola, Leipi, Liuksiala, Ohtola ja Vääksey.

Kerppolan kylää ei mainita suoraan keskiajan kirjallisissa lähteissä, mutta on mahdollista, että vuonna 1405 tehdyssä merkinnässä mainittu Henrik Kärpe on ollut Kerppolan isäntiä. Vuoden 1541 maakirjan mukaan kylässä oli tuolloin 2 taloa (Suvanto 1949: 83). 1700-luvulla isojaon aikana Kerppolassa oli myös kaksi taloa, joista toinen oli rustholli.

Leipin kylä ei myöskään suoraan esiinny keskiaikaisissa kirjallisissa lähteissä, mutta se esiintyy vuoden 1541 maakirjassa, jolloin kylässä oli jo useita taloja.

Liuksiala on ollut vuodesta 1556 kuninkaankartano, sitä ennen kylässä oli vuoden 1541 maakirjan mukaan kuusi taloa. Vuodesta 1577 alkaen kartanossa piti hovia leskikuningatar Kaarina

Maununtytär. Tila on ollut vuodesta 1821 nykyisen omistajasuvun hallussa. Liuksiala on Kangasalan vanha kirkonkylä, oletetaan että ensimmäinen kirkko olisi rakennettu 1300-luvulla kylän maille, mahdollisesti vanhan pakanallisen uhrilehdon alueelle.

Ohtolan kylässä oli 1540-luvun maakirjan mukaan 4 taloa ja samat talot ovat vielä isonjaon aikana 1770–1780-luvuilla.

Vääksyn kylä mainitaan ensimmäisen kerran kirjallisissa lähteissä vuonna 1405 ja 1520-luvulla Vääksyn kylässä oli seitsemän tai kahdeksan taloa, joista yhden omisti aatelinen Kirsti Pietarintytär. Tästä talosta kehittyi Vääksyn säterikartano kun siihen liitettiin 1500-luvun kuluessa muut kylän taloista. Juhana III lahjoitti kartanon vuonna 1561 Kaarina Hannuntyttärelle (Suvanto 1949: 83) ja kartano säilyi tämän jälkeen samalla suvulla 200 vuotta.

Sahalahti

Sahalahdella suunnitellun linjan läheisyyteen osuu ainoastaan Raution historiallinen kylä. Raution kylästä ensimmäisiä kirjallisia mainintoja on 1500-luvun alusta, jolloin Pälkäneen käräjillä on toiminut lautamiehenä vuosina 1506–1509 Lauri Olavinpoika ja vuonna 1509 Heikki Olavinpoika. Vuoden 1539 maakirjan mukaan kylässä oli viisi taloa. (Suvanto 1949: 100)

Tässä selvityksessä tarkastettiin myös Saarioisten historiallisen kylän sijainti, mutta se ei sijaitse nyt suunnitellun linjan läheisyydessä vaan jää Saarioisten tehdas alueen pohjoispuolelle 1687 vuoden kartan perusteella. Saarioisten kylästä on ensimmäinen maininta vuodelta 1469, jolloin langetettiin tuomio Saarioisten, Kärkkään, Keljon ja Haapasaaren kylien välisessä rajakiistassa (Rautio 2001: 199). Saarioisten kylästä muodostettiin säterikartano 1600-luvun puolivälin tienoilla. Yksi Saarioisten taloista oli läänitetty jo vuonna 1616 balttilaiselle aatelismiehelle. Vuonna 1628 loput kolme taloa läänitettiin puolestaan hänen leskelleen. Leski hankki haltuunsa ainakin kahden talon sukuoikeudet ja Saarioisten kylän kahdesta talosta muodostettiin säterikartano 1630-luvun alussa. Lopulta skotlantilaista aatelissukua oleva seuraava omistaja liitti kartanoon kaikki kylän talot. Säterioikeus peruutettiin vuonna 1690 ja entisestä kartanosta muodostettiin tuolloin säteriratsutila. (Raitio 2001:199–200)

Arkeologinen tutkimushistoria

Kangasalaan nykyisin kuuluvassa Sahalahden kunnassa suoritettiin vuonna 1997 arkeologinen perusinventointi Pirkanmaan maakuntamuseon toimesta. Tätä ennen alueella oli tehty pikainventointi vuonna 1976, lisäksi alueella on tehty tarkastuskäynnit vuosina 1963 ja 1996. Kangasalan kunnan on inventoinut vuonna 1993 Teija Nurminen. Tätä ennen Ville Luho on inventoinut koko kunnan vuonna 1937 ja Mirja Koskimies Sarsan alueen vuonna 1971. Kangasalan alueelta tunnetaan useita kymmeniä kiinteitä muinaisjäännöksiä kivistä asuinpaikoista historiallisen ajan asuinpaikkoihin.

Tutkimusalueelle osuu entuudestaan tunnetuista historiallisen ajan kiinteistä muinaisjäännöksistä Vääksyn ja Liuksialan kartanot.

Lempäälän kunnassa on tehty arkeologinen perusinventointi vuonna 1994 Pirkanmaan maakuntamuseon toimesta. Tuolloin tarkastettiin kaikki ennestään tunnetut kiinteät muinaisjäännökset ja irtolöytöpaikat, mutta ei järjestelmällisesti etsitty lainkaan historiallisen ajan kohteita.

Pirkanmaan maakuntamuseo organisoii vuonna 2002 ensimmäisen historiallisen ajan kiinteiden muinaisjäännösten inventoinnin maakunnan alueella, mikä oli hyvä alku näiden inventoinnille. Museovirasto on kuitenkin antanut vuonna vuosina 2006 ja 2008 uudet ohjeet historiallisen ajan muinaisjäännösten tunnistamisesta ja suojelusta eivätkä tätä ennen tehdyt inventoinnit täytä nykyisiä vaatimuksia kohteiden paikallistamisesta tai määrittämisestä tiettyyn muinaisjäännösluokkaan kuuluvaksi.

Käytetty kartta-aineisto

Ennen varsinaista arkistotyöskentelyä Helsingin kansallisarkistossa ja maanmittauslaitoksen Satakunnan- ja Pirkanmaan toimipisteessä Tampereella etsittiin muutamasta yleisluontoisesta kartastosta tietoa alueen mahdollisista kylistä.

Kylien ja talojen lukumäärän määrittämisen lisäksi kylät on *Suomen asutus 1560-luvulla* -teoksessa pyritty paikallistamaan 1600-luvun puolivälissä tehtyjen läänin- ja kihlakunnan karttojen sekä joissain tapauksissa isojakokarttojen ja paikallishistorioiden perusteella. Nykyisten periaatteiden mukaan kylien sijainnin määrittämiseen tämän kartaston antama tieto ei kuitenkaan riitä, sen perusteella saatiin kuitenkin alustava tieto siitä kuinka monta kylää putken vaikutusalueella mahdollisesti sijaitsee ja ohjenuoraa siihen minkä kylän karttoja etsiä kansallisarkistosta.

Vuosien 1776–1805 välisenä aikana laadittu kuninkaankartasto puolestaan ulottuu suunnitellulle linjalle vain Kangasalan länsiosissa ja Lempäälän itä- ja pohjoisosissa eikä lainkaan Sahalahdelle. Kuninkaankartaston perusteella lähelle linjausta asettuu useita torppia ja taloja Kangasalan Ahulinjärven seudulla molemmat linjausvaihtoehdot huomioiden. Torppia on kaikkiaan seitsemän, taloja kolme ja lisäksi Liuksialan kartano.

1600-luvulta peräisin olevat kartat löydettiin Liuksialan kuninkaankartanon tiluksista ja Saarioisten kartanon – tiluksista. Saarioisten kylän kanssa samalla kartalla on lisäksi Keljon ja Iolan kylät. Muista selvityksen kohteena olevista kylistä löydettiin 1700-luvulla tehdyt isojakokartat, jotka toimivat lähteenä kylien tonttimaiden sijainnin paikallistamisessa. Kuten yllä jo mainittiin, Raution kylästä karttamateriaali jäi puutteelliseksi. Kylästä ei löydetty isojakokarttaa, jossa olisi näkynyt selvästi kylän tonttimaan sijainti. Raution kylätontti on paikallistettu siis 1800-luvun kartan perusteella ja tätä ei voida pitää täysin luotettavana vanhimman kylätontin sijainnin paikallistamisessa, kun otetaan huomioon vedenpinnan korkeuden vaihtelu Sahalahden alueella. Seuraavaksi esitellään tarkemmin ne kohteet, joissa tämän selvityksen perusteella on suoritettava tarkastus ennen kaasuputkilinjan lopullisen sijainnin päättämistä.

Karttaselvityksen tulokset kylittäin

Kartoissa on esitetty kylien historialliset tonttimaat ja tämän perusteella maastossa tarkastettavat alueet. Suunniteltu maakaasuputki on merkitty karttoihin paksussa mustalla katkoviivalla.

Kangasala, Leipi

Leipin kylätontti jää riittävän etäisyyden päähän suunnitellusta maakaasuputken linjasta.

Leipin kylätontin sijainti isojakokartan perusteella

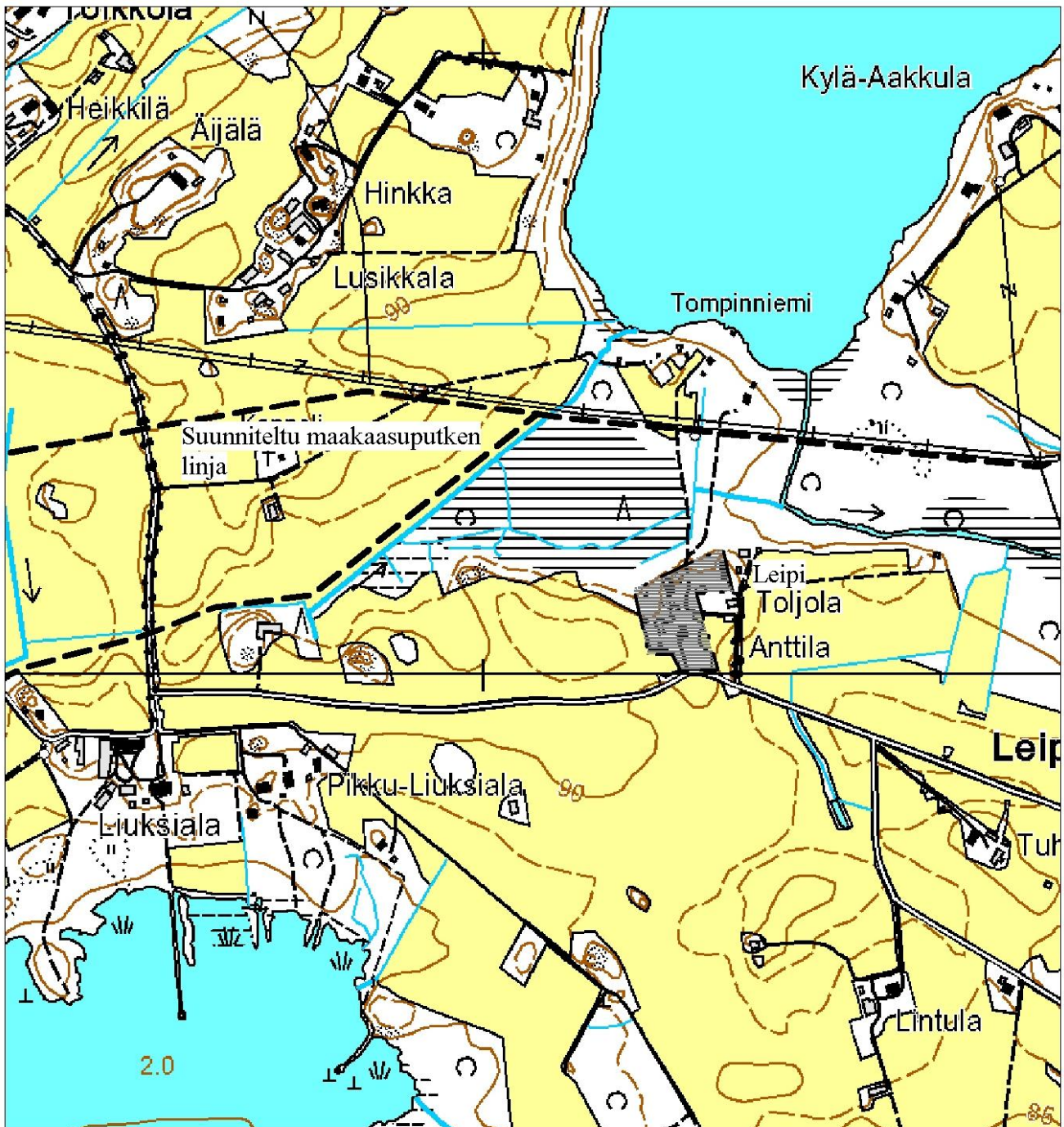
PK 2141 02, MK 1: 20 000 ©Maanmittauslaitos, lupa PISA/020/2006 Piirt. Hanna-Leena Salminen



Leipin kylätontin sijainti isojakokartan perusteella

PK 2141 02 MK 1: 5000

©Maanmittauslaitos, lupa PISA/020/2006 Piirt. Hanna-Leena Salminen



Isojakokartan perusteella määritetty kylätontti MK 1:5000

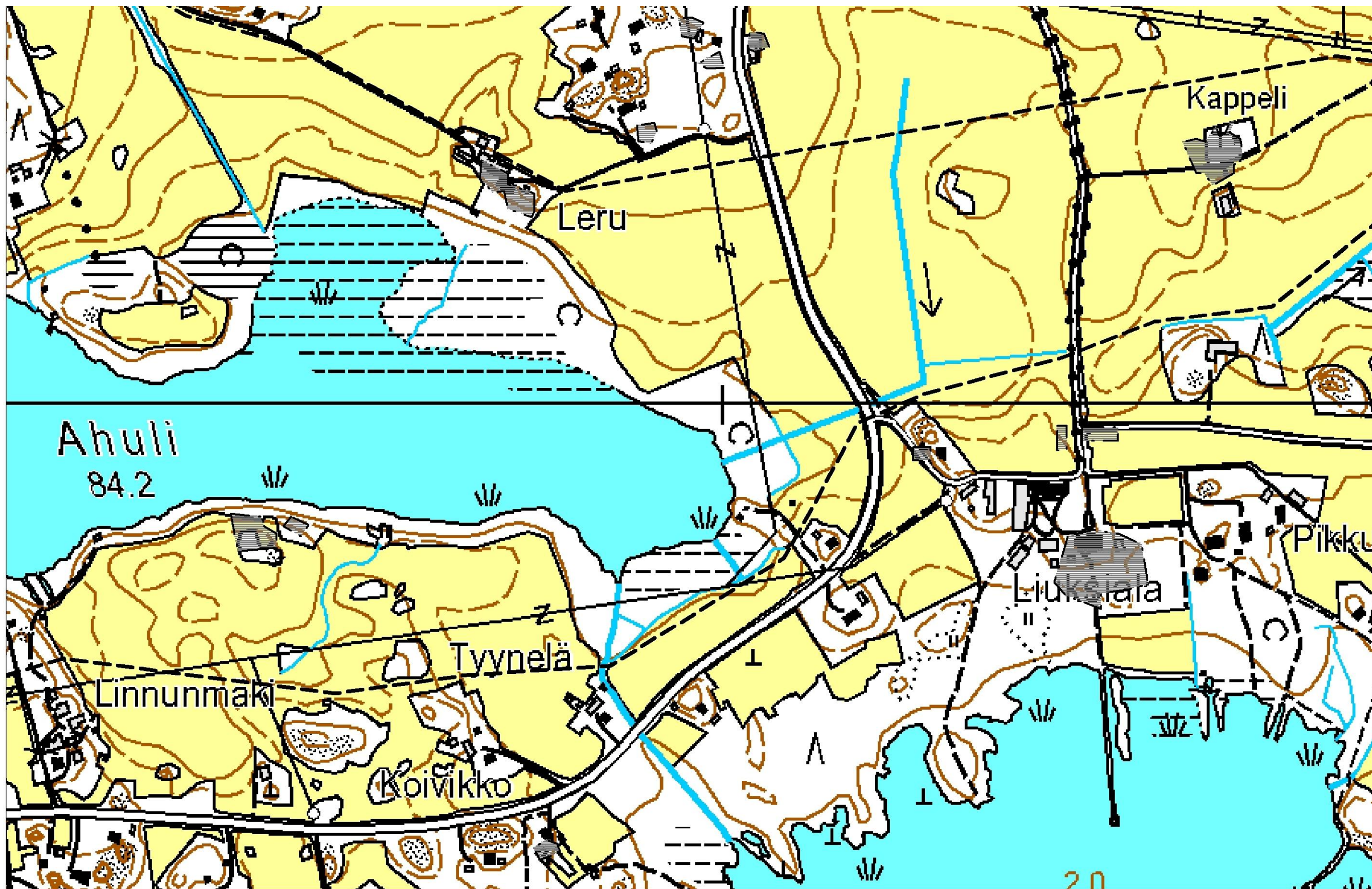
Kangasala, Liuksiala

Liuksialan kartano on sijainnut ainakin 1600-luvun lopulta alkaen samalla paikalla kuin kartanon pihapiiri sijaitsee nykyisin. Tämä alue ei sijaitse suunnitellun kaasuputken linjan lähellä. Liuksialan kappelin ja neljän isojakokartassa näkyvän talon kohdalla täytyy kuitenkin suorittaa maastotarkastus, jotta riittävä etäisyys linjaan voidaan määritellä. Nämä talot ovat kartanon torppia.

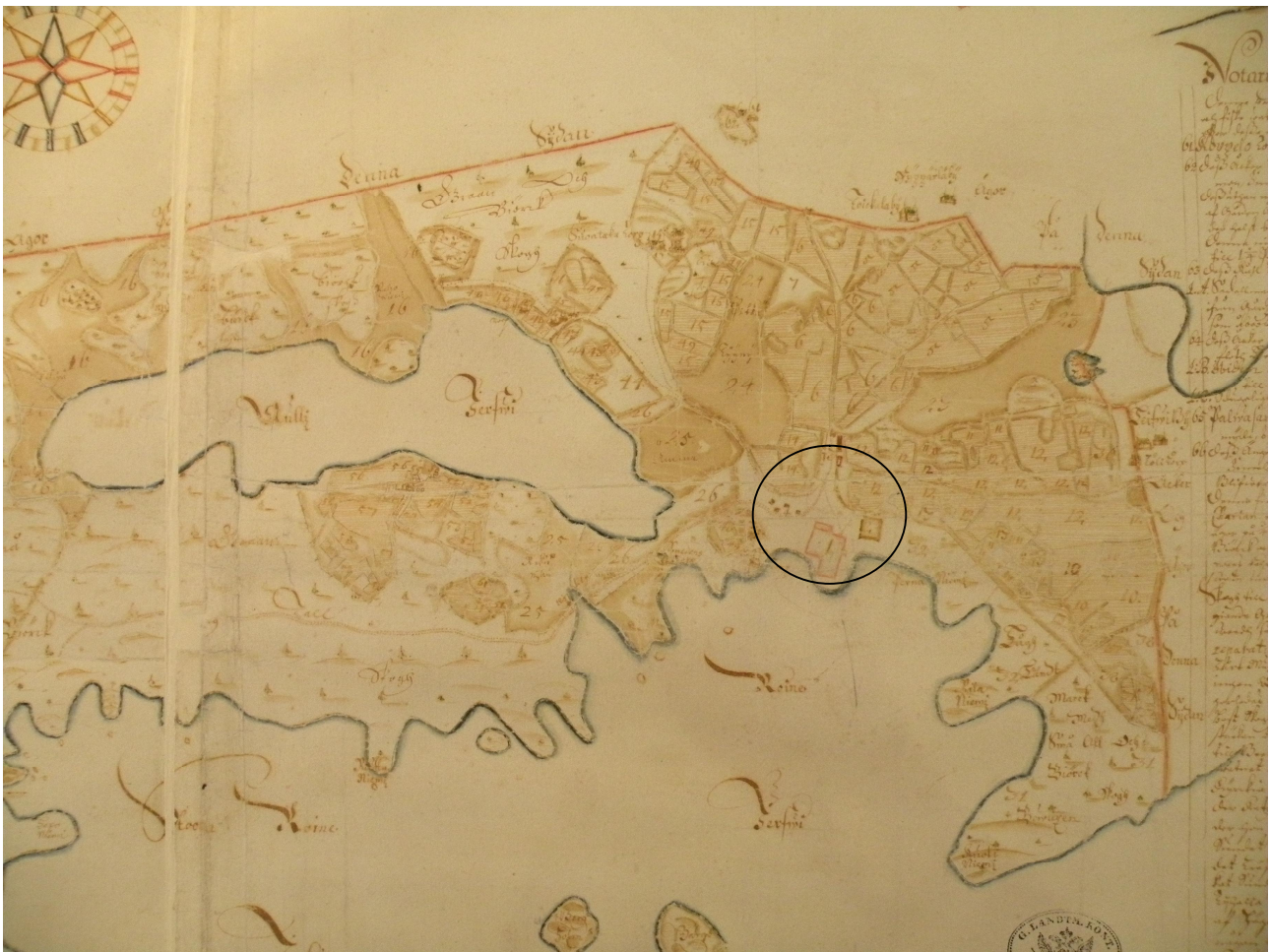
Liuksialan kartano ja kartanoon kuuluvien talojen sijainti määriteltynä isojakokartan perusteella PK 2141 02, MK 1: 20 000



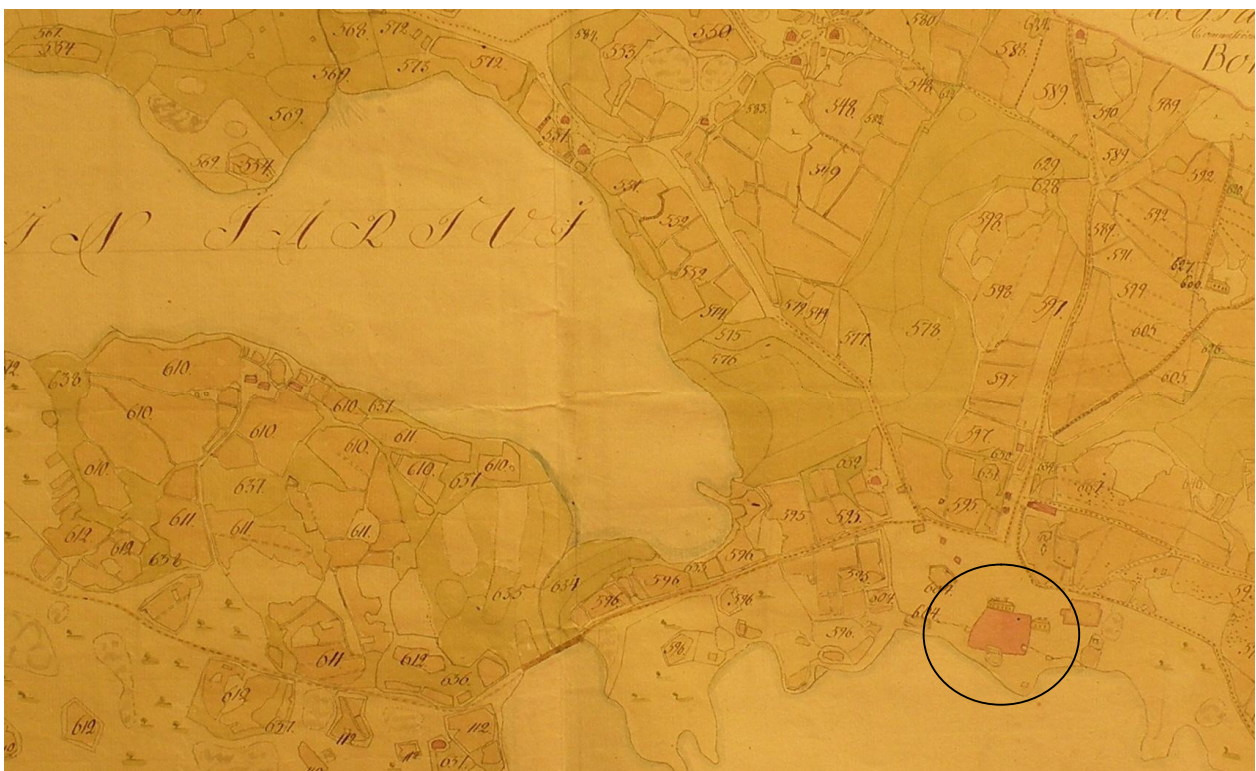
©Maanmittauslaitos, lupa PISA/020/2006 Piirt. Hanna-Leena Salminen



■ Isojakokartan perusteella määritetty kylätontti / talonpaikka MK 1:5000



Ote Liuksialan kartanon maista ja kartanoon kuuluvista taloista vuodelta 1696 KA H34 13/1



Ote Liuksialan kartanon isojakokartasta vuodelta 1785 KA H34 13/2-10

Kartanon tontti ympäröitynä molemmissa kartoissa.

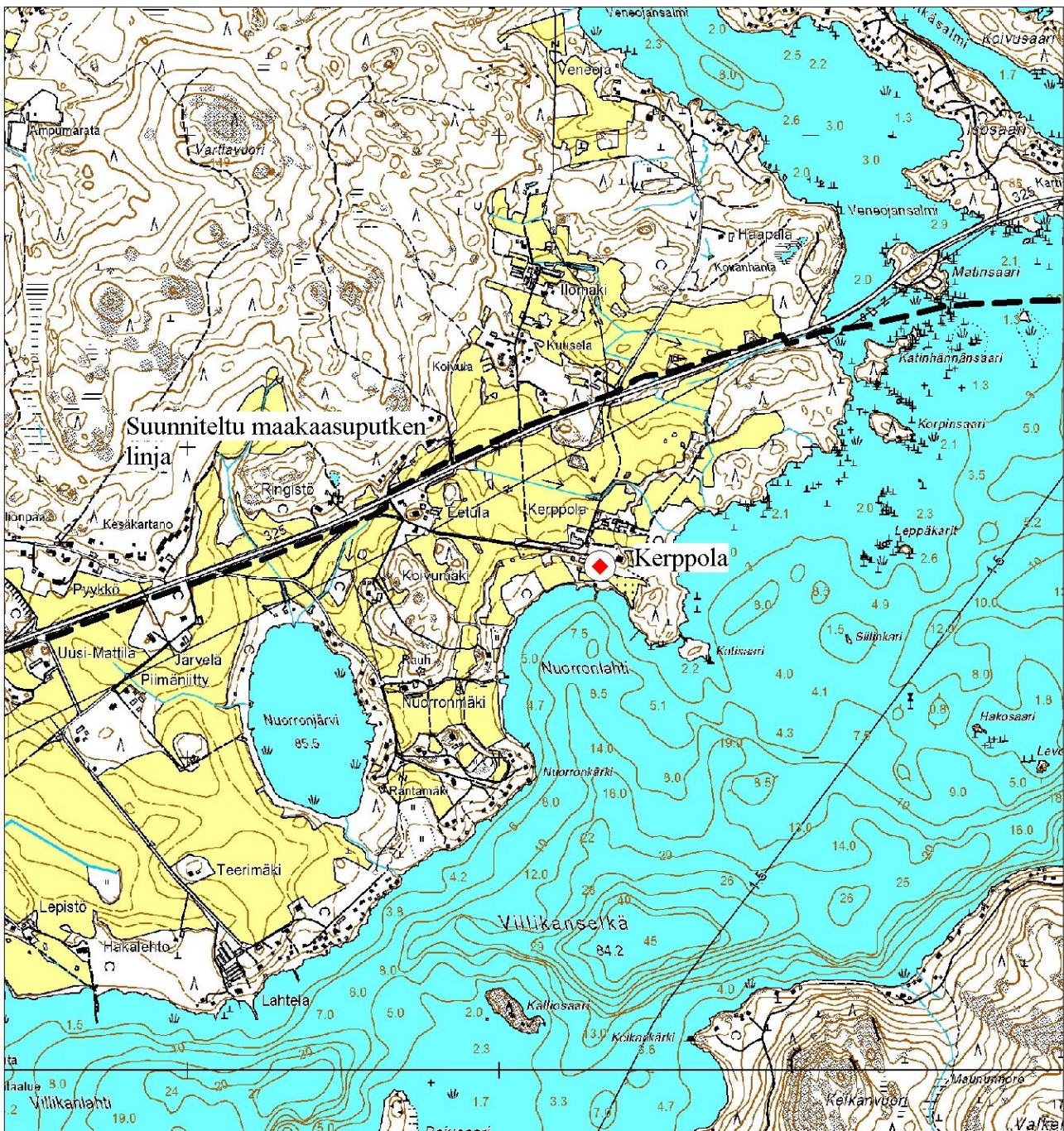
Kangasala, Kerppola

Kerppolan historiallinen kylätontti jää suunnitellun maakaasulinjan eteläpuolelle riittävän etäisyyden päähän.

Kerppolan kylän sijainti määriteltynä isojakokartan perusteella

PK 2141 02 MK 1: 20 000

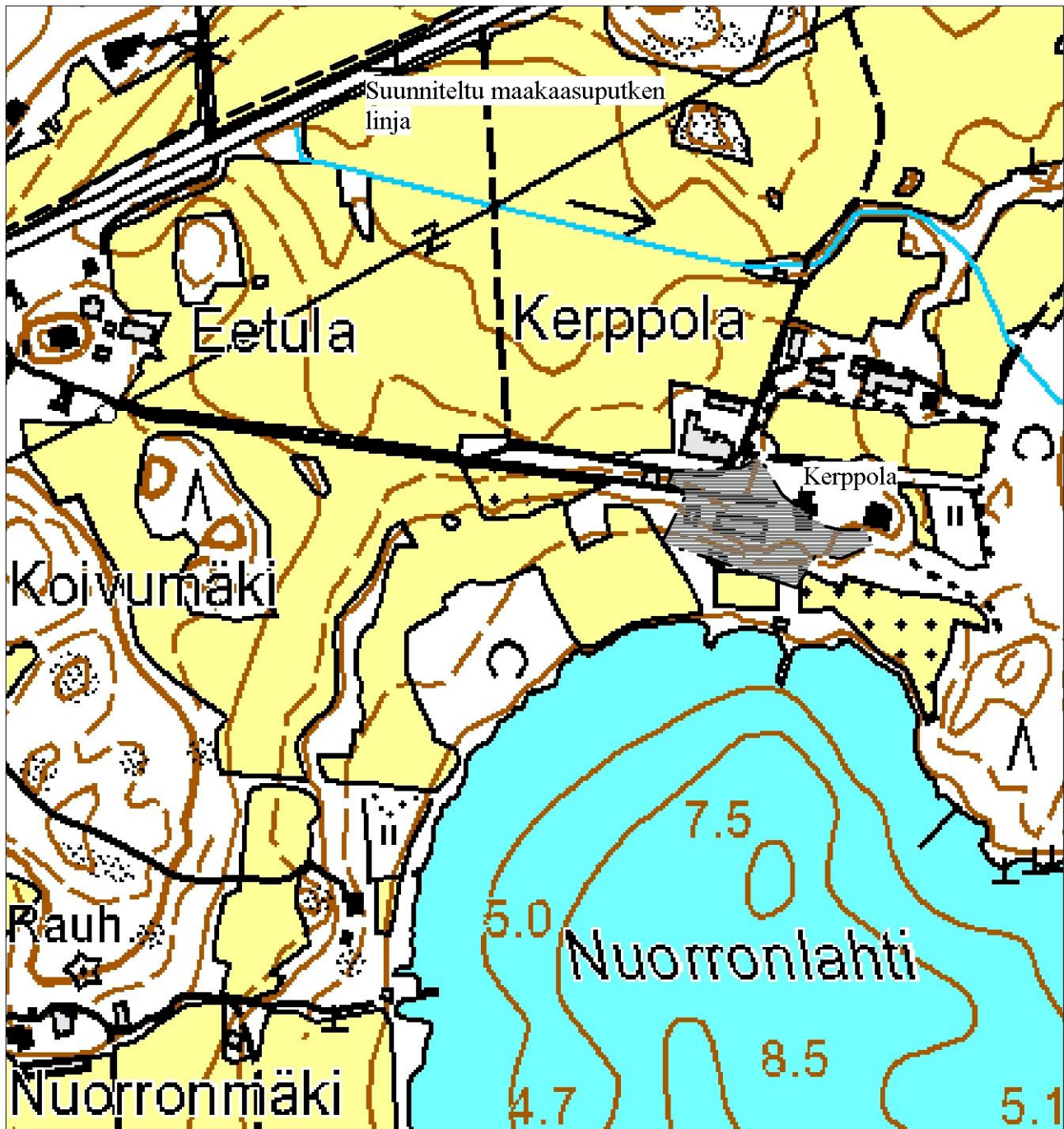
©Maanmittauslaitos, lupa PISA/020/2006 Piirt. Hanna-Leena Salminen



Kerppolan kylän sijainti määriteltynä isojakokartan perusteella

PK 2141 02 MK 1: 5000

©Maanmittauslaitos, lupa PISA/020/2006 Piirt. Hanna-Leena Salminen



Isojakokartan perusteella määritetty kylätontti MK 1:5000



Ote Kerppolan kylän isojakokartasta vuodelta 1781 KA H34 5/1-7

Kylätontti ympäröitynä.

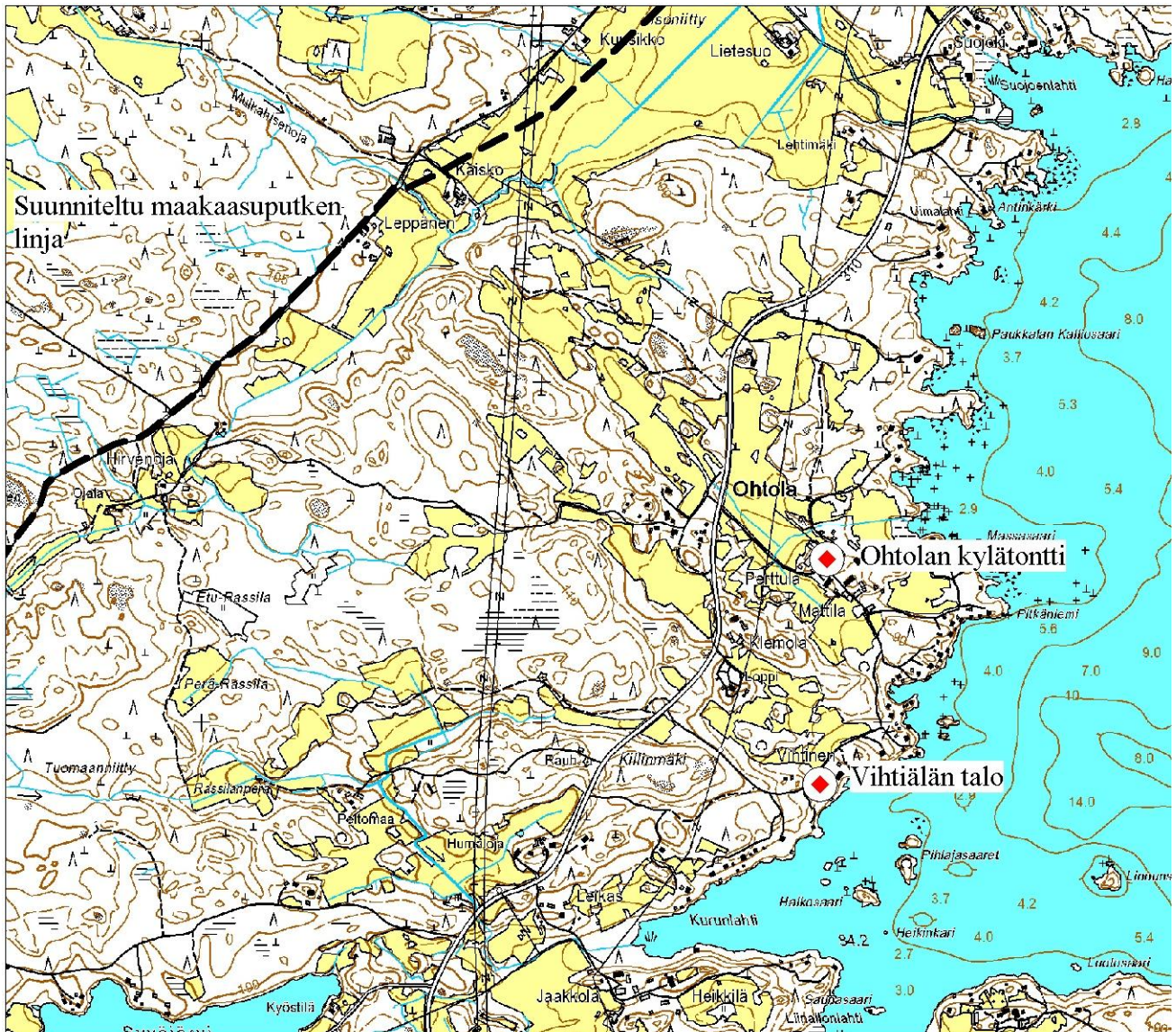
Kangasala, Ohtola

Isojakokartan perusteella Ohtolan kylän varsinainen kylätontti tai torppia ei ole sijainnut suunnitellun maakaasuputkilinjan läheisyydessä.

Ohtolan kylätontin ja Vihtiälän yksinäistalon sijainti isojakokartan perusteella

PK 2141 02, 2123 11

MK 1: 20 000




©Maanmittauslaitos, lupa PISA/020/2006 Piirt. Hanna-Leena Salminen.

Ohtolan kylätontin ja Vihtiälän yksinäistalon sijainti isojakokartan perusteella

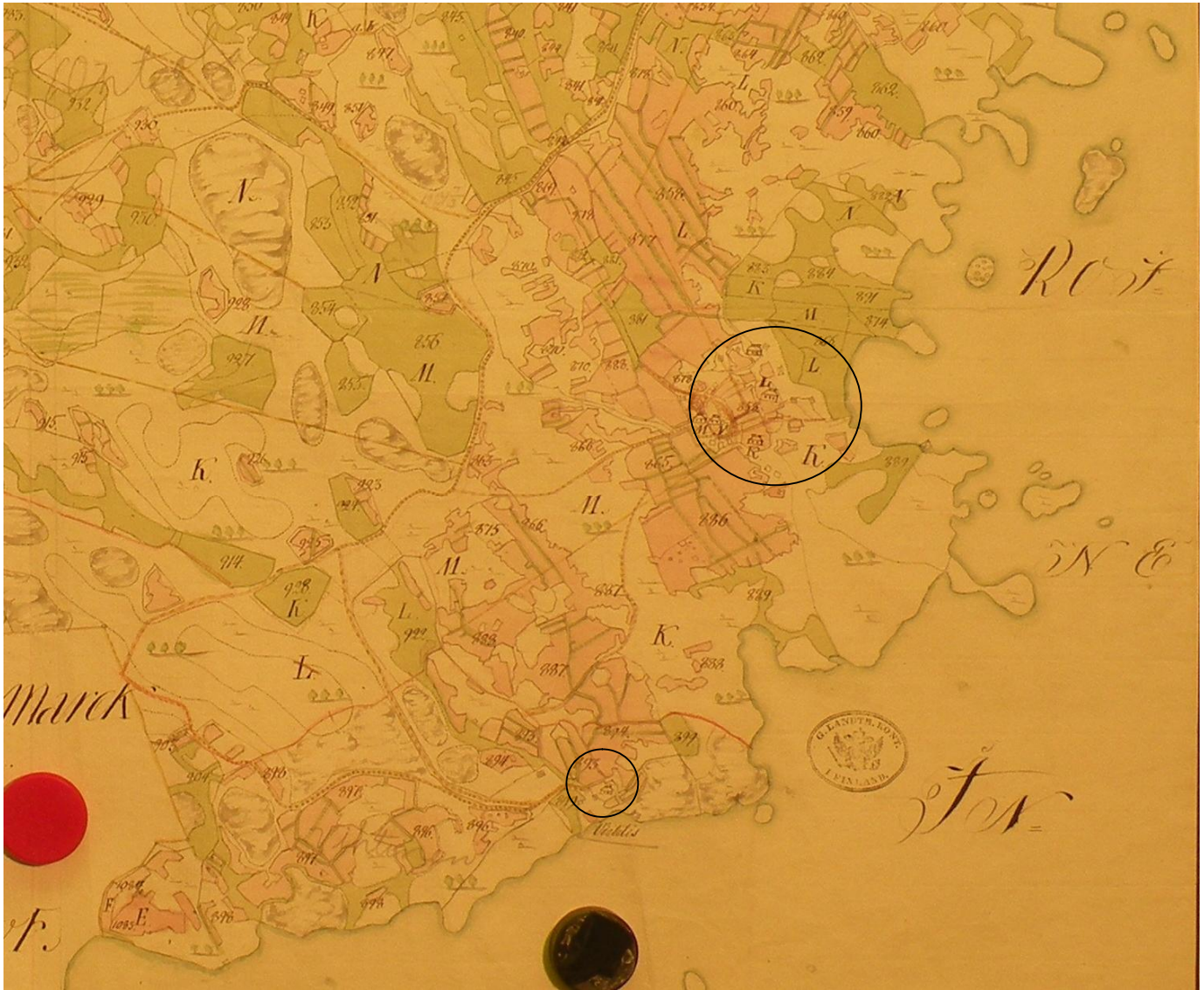
PK 214102, 2123 11

MK 1: 5000



 Isojakokartan perusteella määritetty kylätontti / talonpaikka MK 1:5000

©Maanmittauslaitos, lupa PISA/020/2006 Piirt. Hanna-Leena Salminen.



Ote Ohtolan kylän isojakokartasta vuodelta v. 1777–1785 KA H34 21 / 1-5

Ympyröityinä kylätontti ylempänä ja Vihtiälän talo alempana.

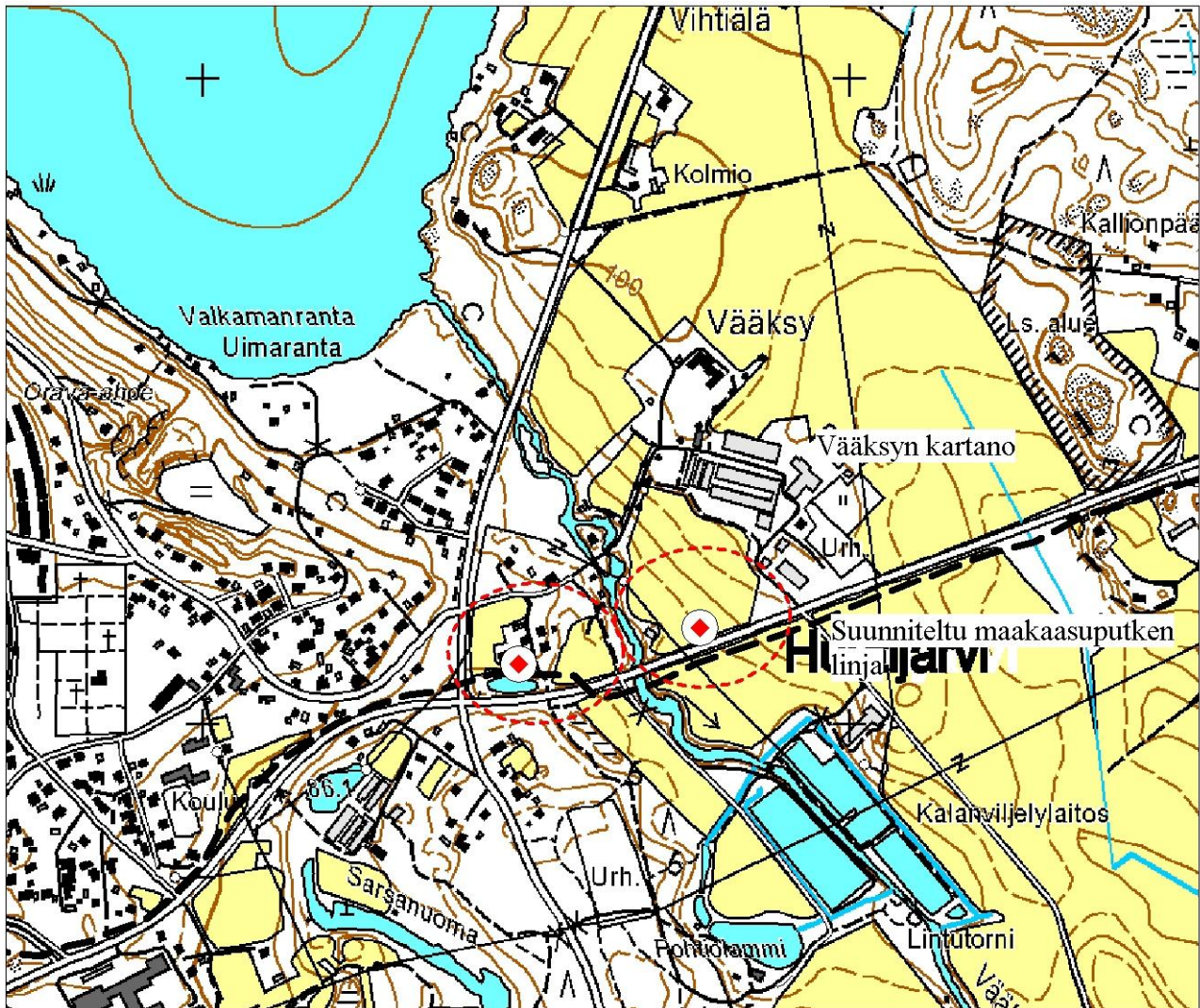
Kangasala, Vääksy

Vääksyn kartano on sijainnut karttamateriaalin perusteella suunnilleen samalla paikalla kuin kartanon pihapiiri sijaitsee nykyisin ainakin 1700-luvulta asti. Perimätiedon perusteella kartano on sijainnut jo 1500-luvulta saakka samalla paikalla, uskotaan, että kiviholvattu kellari on rakennettu Kaarina Hannuntyttären aikana. Isojakokartan perusteella yksi kartanon torpista on sijainnut juuri suunnitellun maakaasuputkin linjan kohdalla ja tämän alue tulee tarkastaa. Tämä torppa on todennäköisesti nykyinen Lentolan tila, joka muodostettiin itsenäiseksi tilaksi 1910-luvulla. Vääksyn kartanon alueella on määritelty kiinteän muinaisjäännösalueen rajaus arkeologisessa inventoinnissa vuonna 2007 (Jussila 2007: 47-48) ja myös tämän muinaisjäännösalueen eteläreuna ulottuu suunniteltuun linjaan kiinni ja tämä alue tulee tarkistaa.

Vääksyn kartanon alueen tarkastettavat kohteet isojakokartan perusteella

PK 2141 02 MK 1: 20 000

©Maanmittauslaitos, lupa PISA/020/2006 Piirt. Hanna-Leena Salminen



Vääksyn kartanon tontti ja torppien sijainti määritetty isojakokartan perusteella

PK 2141 02 MK 1: 5000

©Maanmittauslaitos, lupa PISA/020/2006 Piirt. Hanna-Leena Salminen

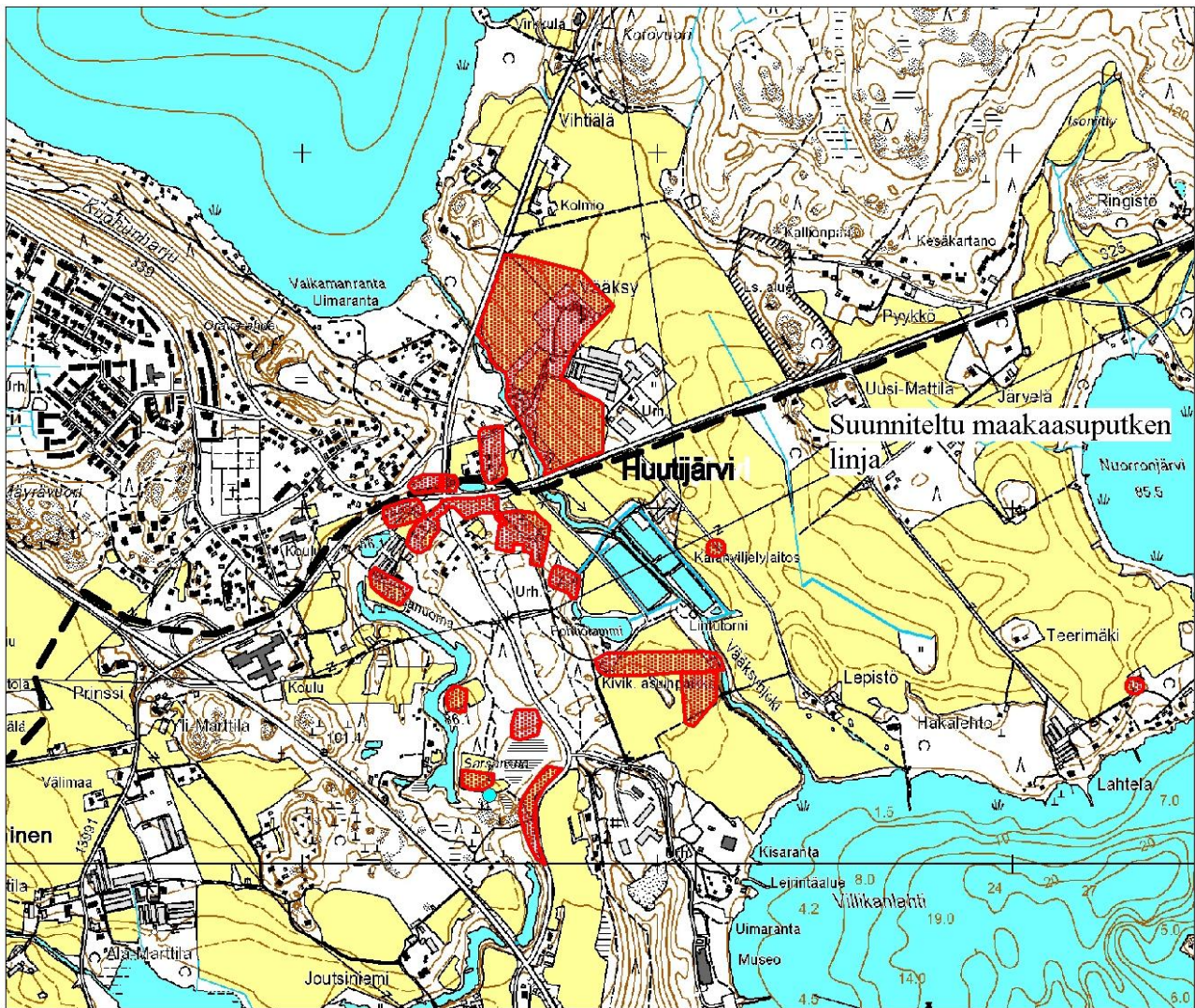


Isojakokartan perusteella määritetty kylätontti / talonpaikka MK 1:5000

Sarsan alueen kaikki entuudestaan tunnetut kiinteät muinaisjäännökset

PK 214102, 2123 11 MK 1: 20 000

©Maanmittauslaitos, lupa PISA/020/2006 Kohteet Pirkanmaan maakuntamuseo



 Entuudestaan tunnettu kiinteä muinaisjäännös



Ote Vääksyn tilan isojakokartasta vuodelta 1821 MHA 7:a-d

Vääksyn kartanon pihapiiri ja tarkastettavan torpan alue ympäröitynä.

Sahalahti, Rautio

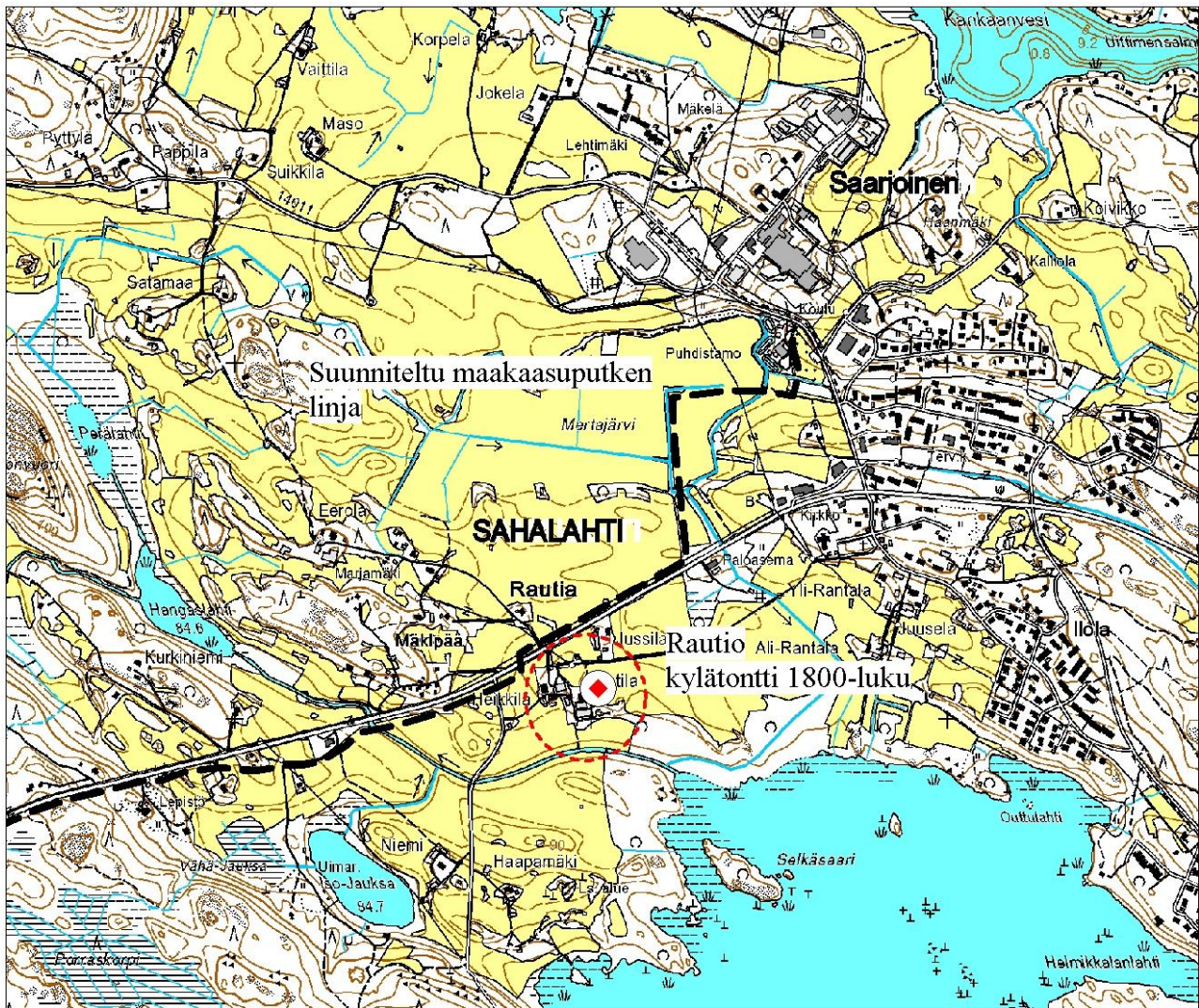
Arkistoinventoinnissa ei löydetty Raution kylää koskevaa 1800-lukua vanhempaa karttaa, jossa olisi näkynyt kylän tonttimaan sijainti. Maanmittauslaitoksen arkistossa on 1700-luvulta olevan kartan osia, mutta näistä ei mikrofilmikopiossa näkynyt kylätontin sijainti. Tämä kartta tilattiin skannattuna versiona Maanmittauslaitoksen arkistosta Jyväskylältä, mutta sitä ei saatu tämän projektin aikataulun puitteissa. Raution kylän kohdalla tätä karttaselvitystä täydennetään myöhemmin, mikäli em. kartasta selviää kylätontin sijainti 1700-luvulla.

Tässä esitetty kylätontin rajausta perustuu 1887 päivättyyn karttaan. Siinä kylän talot sijaitsivat ryhmäkylämäisesti kuivuneen Mertajärven ja Kirkkojärven välisellä kannaksella. Tämä alue on todennäköisesti ollut veden alla ennen vuoden 1604 tapahtunutta alueen järvien vedenpinnan laskua. Tämä pystytään määrittelemään tarkemmin vasta maastotarkastuksen perusteella.

Raution kylän sijainti 1800-luvun kartan perusteella

PK 214105, 2441 06 1: 20 000

©Maanmittauslaitos, lupa PISA/020/2006 Piirt. Hanna-Leena Salminen



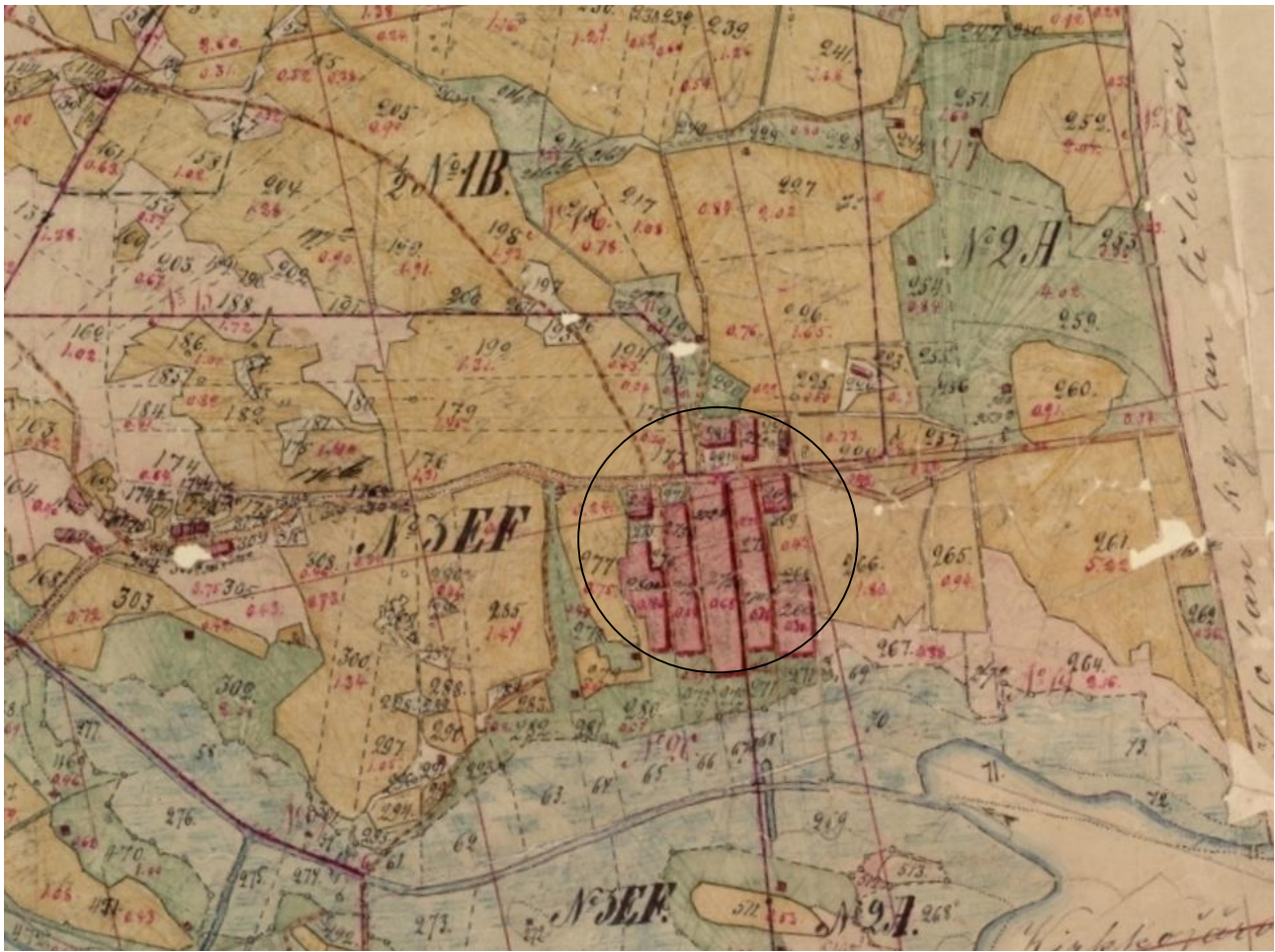
 Tarkastettava alue

Raution kylän sijainti 1800-luvun kartan perusteella

PK 214105, 2441 06 1: 5000



V. 1887 kartan perusteella määritetty kylätontti MK 1:5000



Ote Raution kylän kartasta vuodelta 1887 MHA 15:-g, karttalehti 1

Kylätontti ympyröitynä.

Tulokset lyhyesti

Kaikkiaan selvityksen perusteella nousi esiin seitsemän erillistä aluetta, joissa sijaitsee mahdollisesti historiallisen ajan kiinteä muinaisjäännös. Näiden kohteiden merkitys maakaasuputkisuunnitelmaan varmentuu vasta maastotarkastuksen perusteella. Tarkastettavista kohteista neljä liittyy Liuksialan kartanoon, kohteet ovat todennäköisesti ennen vuotta 1696 perustettuja torppia tai muita kartanon maanviljelyyn liittyviä taloja sekä kartanon kappelin alue, jonka ympäristö täytyy tarkastaa laajemmin esihistoriallistenkin löytöjen valossa. Yksi tarkastettavista alueista on Vääksyn kartanon muinaisjäännösalueen eteläosa ja kartanon torpan tontti. Raution kylätontin sijainti, kuten edellä jo mainitaan, täytyy tarkistaa vielä 1700-luvun kartalta ja vasta tämän jälkeen voidaan määritellä kylätontin rajausta ja sen vaikutus maakaasuputken linjaan.

Lähteet

Arkistolähteet

Maanmittaushallituksen arkisto Jyväskylä (MHA)

Jokioinen, isojakokartta v. 1760-luku Kangasala 12:a

Leipi, isojakokartta v. 1760-luku Kangasala 25:-

Lentola, tiluskartta v. 1795 Kangasala 4:-

Vääksy, tiluskartta v. 1821 Kangasala 7: a-d

Rautio, tiluskartta v. 1887 Sahalahti 15:-g karttalehti 1

Rautio, isojakokartta v. 1768 Sahalahti 15: - b/-

Kansallisarkisto, Helsinki (KA)

Kerppola v. 1781 H34 5/1-7

Ohtola v. 1777–1785 H34 21/1-5

Tiihala v. 1792 H35 27/1-6

Saarioinen v 1687 H69 5/1

Pirkanmaan maakuntamuseon arkisto

Jussila, Timo (Mikroliitti Oy) 2002. Pirkanmaan historiallisen ajan muinaisjännökset. 2. Muinaisjännökset, havaintopaikat sekä tarinapaikat ja tarkastamattomat paikat. Pirkanmaan maakuntamuseon arkisto.

Muut

Jussila, Timo (Mikroliitti Oy) 2007. Kangasala. Maaseutualueiden yleiskaava-alueen muinaisjännösinventointi 2007. Kangasalan kunta. Museoviraston arkeologian osaston topografinen arkisto.

Painetut lähteet

Virkkala, K. & Luho, Ville & Suvanto, Seppo 1949. Längelmäveden seudun historia I. Forssan kirjapaino Oy. Forssa. 1949.

Suvanto, Seppo 1949. Keskiaika. Längelmäveden seudun historia I. Forssan kirjapaino Oy. Forssa. 1949. s. 78–731

Rautio, Raine 2001. Maatalouspitäjistä Suomen teollistuneimmaksi kunnaksi. Sahalahden historia III 1867–1999. Gummerus Kirjapaino Oy Jyväskylä.

Suvanto, Seppo 1973. Satakunnan historia III. Keskiaika. Satakunnan Maakuntaliitto r.y.

Jutikkala, Eino & Jokipii, Mauno & Soininen, Arvo M. & Orrman, Eljas 1973. Suomen asutus 1560-luvulla. Kartasto. Suomen historiallinen seura. Käsikirjoja VII.

Liitteet

Liite 1. Karttaote 1. Suunnitellun maakaasuputken linjan sijainti. MK 1: 40 000

Karttaote 2. Suunnitellun maakaasuputken linjan sijainti. MK 1: 40 000

Liite 1. Suunnitellun maakaasuputken linja, osa 1. PK 2141 02, 2123 10, 2123 11, 214105, 2441 06 MK 1: 40 000
©Maanmittauslaitos, lupa PISA/020/2006

