

VIITASAARI Kokkolanniemi
Kivikautisen asuinpaikan koekaivaus



MUSEOVIRASTO
Arkeologian osasto, koekaivausryhmä II
Simo Vanhatalo 2008

KAIVAUSKERTOMUS

Kohteen nimi: Viitasaari Kokkolanniemi
 Muinaisjäännöslaji: kivikautinen asuinpaikka
 Mj-rekisterinumero: 931 01 0055
 Inventointinumero: 55
 Lääni: Länsi-Suomen lääni
 Kunta, kunnanumero: Viitasaari, 931
 Kylä, kylänumero: Kolima, 408
 Tontti, rek.no: Hiekkaharju, 5: 39
 Kiinteistötunnus: 931-408-5-39
 Maanomistaja: Soile ja Veli-Matti Varis
 Katuosoite: Heimontie 8 A
 Postinumero, -toimipaikka: 13210 Hämeenlinna
 Gt-kartta: 8
 Peruskartta: 3311 09 Kymönkoski
 Yhtenäiskoordinaatit: P:7008 710–7008 801 (v. 2008 tutkittu alue) mjrek: P: 7008 810
 I: 3449 549–3449 630 I: 3449 430
 Z: 112.8–113.4 Z: 113–116
 Peruskoordinaatit: X:7008 710–7008 801 (v. 2008 tutkittu alue) X: 7008 66
 Y: 3449 549–3449 630 Y: 3449 69
 Z: 112.8–113.4 Z: 113–116
 Paikannusmenetelmä: GPS-satelliittipaikannin Garmin III P, tarkkuus ±4 m
 Kohteen lähin osoite: Keiteleentie 1247
 Rahoittaja: Museovirasto, koekaivausryhmä II
 Tutkimusaika: 19.5.–30.5.2008
 Tutkimustapa: koekaivaus, koekuopat
 Tutkimusala / kaivausala: 3200 m² / 42 m²
 Kaivauksenjohtaja: Simo Vanhatalo, HuK
 Piirtäjä: Riikka Mustonen, HuK
 Tutkimusavustaja: Inga Nieminen, fil.yo
 Kaivajat: Matias Järvinen, Pauli Salonen, Arto Tiainen
 Kaivauslöydöt: KM 37385: 1–203, saviastian paloja, kiviesineiden katkelmia, pii- ja kvartsi-, kvartsiittiesineitä sekä -iskoksia ja palanutta luuta. Diar. 18.7.2008
 Valokuvat: F. 145325: 1–22, luettelo s .8, s. 15–20, 6 kuvataulua
 Diat: D. 61213: 1–17, luettelo s. 9
 Digikuvat: DG451:1 (panoraamakuva kaivausalueesta), luettelo s. 9
 Gt-karttaote: GT 8, pain. 2000, s. 10
 Peruskarttaote: PK 3311 09 Kymönkoski, pain. 1987+1992, s. 11
 Kartat: Yleiskartta 1:10000 Kokkolanniemi (v.1999+2008), A4, s.12
 Yleiskartta 1:1000 ja 1:5000 + vuoden 1999 koekuopat, A3, s.13
 Tasokartta 1:50, tasot 2 ja 3/4, A4, s. 14
 C14-ajoitukset: -
 Aikaisemmat kaivaukset: Simo Vanhatalo 1999, koekaivaus
 inventoinnit: Timo Jussila 1995
 tarkastukset: Miikka Kumpulainen, Eeva-Liisa Schulz 2007
 muut tiedot: Museoviraston kirje 348/304/2007, 27.9.2007
 Aikaisemmat löydöt: KM 30399: 1–5 (kvartsiesine, -iskoksia, palanutta luuta). Diar. 29.9.1997
 KM 31965: 1–27 (saviastian reunapala, kvartsiydin, kvartsi-iskoksia 55 kpl, palanutta luuta 7 kpl). Diar. 21.1.2000
 Lähistön muinaisjäännökset: Kokkolanniemen kärki 973 01 0056, kivikautinen asuinpaikka
 Lähistön löydöt: KM 30400:1–3, kvartsi-iskoksia 2 kpl, palanutta luuta 2 kpl. Diar. 29.9.1997.
 KM 31966:1–12, saviastian pohjapala, kvartsi-iskoksia 12 kpl, palanutta luuta 45 kpl. Diar. 21.1.2000.

TUTKIMUSPERUSTE

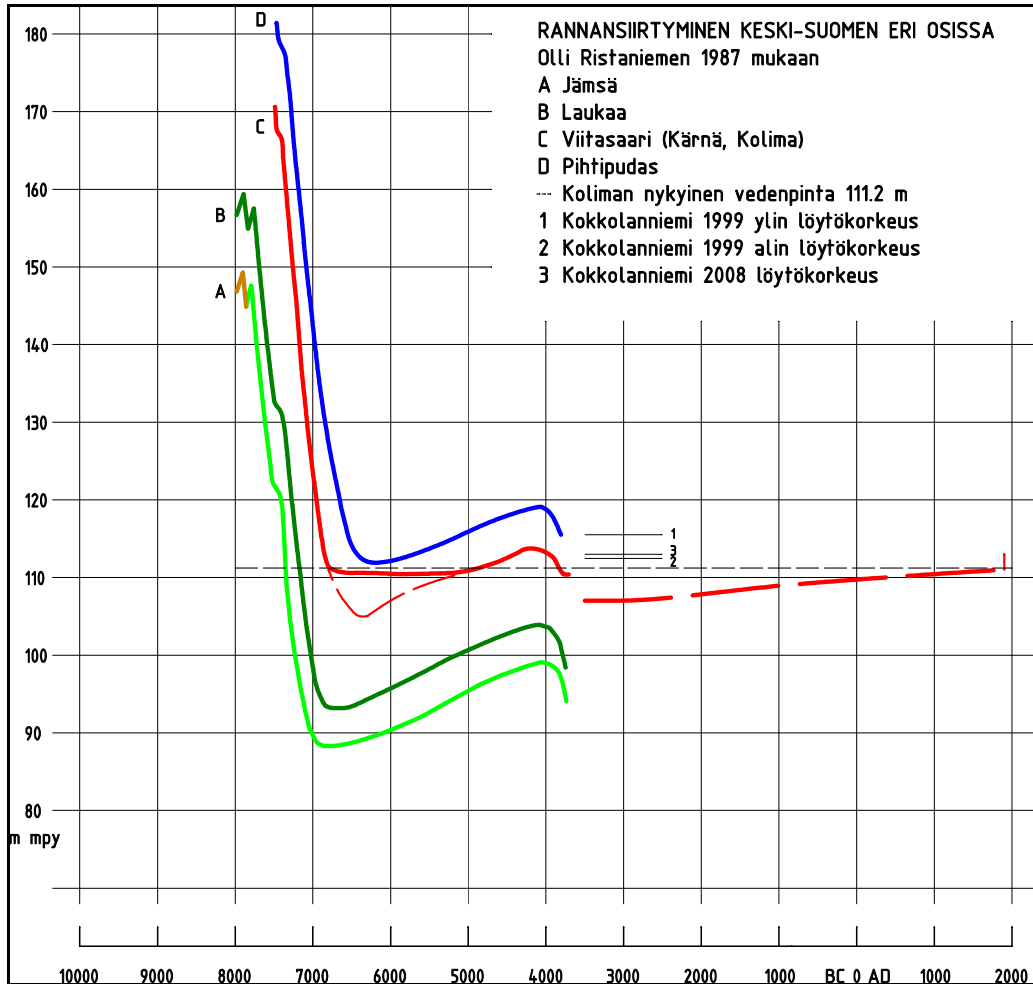
Koekaivausryhmän tehtävänä oli tutkia, ulottuuko Kokkolanniemen kivikautinen asuinpaikka suunnitellulle saunan rakennuspaikalle. Timo Jussila inventoi Kokkolanniemen vuonna 1995 ja löysi kivikautisen asuinpaikkoja, asumuspainanteita ja pyyntikuoppia. Vuonna 1999 koekaivausryhmä tutki Kokkolanniemi ja Kokkolanniemen kärki -nimiset muinaisjäännöskohteiden rajojen selvittämiseksi rantakaavoitusta varten. Niemelle on tehty vuoden 1999 arkeologisten tutkimusten jälkeen rantayleiskaava. Niemen kärjestä ostetulle tontille, kaavan mukaiselle rakennuspaikalle on suunniteltu loma-asunto, sauna ja talousrakennus, mutta selvityksissä kävi ilmi, että kyseiseen paikkaan rakentaminen olisi alavan sijaintinsa takia aiheuttanut maanomistajalle kohtuutonta haittaa. Tällöin maanomistaja haki rakennuspaikan siirtoa lännemmäksi. Uudet rakennuspaikat sijoittuivat muinaisjäännösalueelle, joka päätettiin tutkia koekaivauksin ennen rakentamista.

KOHTEEN SIJAINTI, KUVAUS JA MUINAIS-KOLIMAN RANTA

Tutkimuskohde sijaitsee 13.8 kilometriä pohjoiskoilliseen Viitasaaren kirkosta, Kolima-järven kaakkoisosassa, Kokkolanniemen kärjen lounaisrannalla. Niemen keskellä on länsi–itäsuuntainen harju, joka laskee niemen kärkiä kohti. Kokkolanniemi on ollut muinoin kaksiosaisena saarena. Kivikaudella Kolima kuului Keski-Suomen suurjärveen, Muinais-Päijänteeseen. Kokkolanniemen kohdalla Kolima-järven nykyinen vedenpinta on 111.2 m mpy.

Niemen lounaista rantavallia pitkin kulkee polku ja niemen koillispuolella, järven pohjassa on kaupungin rakentama vesijohtolinja. Niemen luoteisosassa sijaitsevalta vedenpumppaamolta on rakennettu tie suunnitellulle rakennuspaikalle asti. Tontin puut oli kaadettu ja poistettu rakennuspaikkojen kohdalta, mutta hakkuujäte oli tutkimusten aikana vielä korjaamatta.

Kokkolanniemi sijaitsee Kolima -järven kaakkoisosassa, jonka pohjasta on löydetty vanhoja turvekerrostumia, jotka ovat syntyneet maankohoamisen aiheuttaman transgression vaikutuksesta. Kokkolanniemestä noin 3 kilometriä länsiluonaaseen sijaitsee Kärnänkoski, jonka kautta Päijänne on laskenut ennen Muinais-Päijänne-vaihetta pohjoiseen Muinais-Kolimaan. Nykyisin Koliman laskee tämän kosken kautta etelään. Geologi Olli Ristaniemi on tutkinut Keski-Suomessa muinaisrantoja ja selvittänyt Muinais-Koliman vaiheita myös Muinais-Päijänteen maksimin (4000 eKr.) jälkeiseltä ajalta (Olli Ristaniemi: Itämerenkorkein ranta ja Ancylusraja sekä Muinais-Päijänne Keski-Suomessa, Turun yliopiston julkaisuja, Annales Universitatis Turkuensis, sarja – Series C osa – Tom. 59, Turku 1987). Seuraavassa kaaviossa on esitetty Muinais-Päijänteen ja Muinais-Koliman rannan siirtyminen ja korkeudet eri aikoina ja Kokkolanniemen vuosien 1999 ja 2008 kaivauslöytöjen korkeudet Ristaniemen julkaisun tietojen mukaan.



KAIVAUSMENETELMÄT

Suunnitellut rakennuspaikat oli merkitty maastoon puukepeillä. Aluksi rakennuspaikkojen sisäkulmiin merkittiin 1 x 1 m:n suuruiset koekuopat. Saunarakennuksen paikka oli muinaisjännöksen kannalta kriittisimmällä kohdalla ja kun nurkkiin sijoitetuista koekuopista tuli löytöjä, päätettiin avata alueelle laajempi tasokaivausalue. Maastoon merkitty alue oli suunnikkaan muotoinen, joten kaivausalueetta laajennettiin hieman tolppien rajaaman alueen ulkopuolelle. Tasokaivausalueelle laadittiin perinteinen XY-koordinaatisto, ruudukon koko oli 1 x 1 metriä. Koekuoppia ja pienempiä koepistoja (noin 0,4 x 0,4 m) kaivettiin asuinrakennuksen ja talousrakennuksen keskiosiin ja suunnitellun imeytysalueen kohdalle. Pintaturve poistettiin lapiolla ja koekuopat sekä tasokaivausalue kaivettiin sen jälkeen lastoilla. Koepistot kaivettiin kokonaan lapiolla. Löydöt otettiin talteen 10 cm kerroksissa. Korkeuslukema siirrettiin Kolima-järven pinnasta, jonka korkeus tarkistettiin Suomen ympäristökeskuksesta. Kaavakarttojen ja asemapiirroksen pohjalta laadittiin yleiskartta mittakaavaan 1:1000 ja tasokaivausalueesta piirrettiin kolme tasokarttaa mittakaavaan 1:50 sekä yksityiskohtakartta mittakaavaan 1:25. Yleiskarttaa varten mitattiin muutamia lisäpisteitä GPS-laitteella. Tutkimusalueesta otettiin 22 valokuvaa ja 17 diakuva. Tutkimusten lopussa loma-asunnon ja talousrakennuksen koekuopat täytettiin, tasokaivausalueetta ei tarvinnut peittää tulevan rakentamisen takia.

KAIVAUSHAVAINNOT

Suunnitellun saunarakennuksen alueella oli ruskeaa, hienoa hiekkaa, kunnes 3.–4. kerroksen syvyydellä esiin tuli harmaa, kova savi. Suunnitellun asuinrakennuksen alueella huuhtoutumiskerroksen alle oli rikastunut vahva ja kova ruosteisen anturamaan kerros. Koekuopassa 7 näkyi merkkejä tulvasta: noin 15 cm:n välein esiintyi kaksi huuhtoutumiskerrosta. Tasokaivausalueen pohjoisnurkassa oli savisia maaläikkiä. Yhdessäkään koekuopassa ei havaittu esihistorialliseen asuinpaikkaan viittaavaa kulttuurikerrosta.

LÖYDÖT

Kaikki vuoden 2008 tutkimuksissa löytyneet löydöt tulivat saunan rakennuspaikan tasokaivausalueelta. Löytöaineisto koostui saviastian paloista, kiviesineen katkelmista ja kivilaji-iskoksista, piikaapimesta, pii-iskoksesta, kvartsiesineistä ja -iskoksista, palaneesta luusta ja orgaanisesta aineksesta.

Löytöaineistossa ei ollut yhtään ehjää kiviesinettä. Kiviesineen katkelmia löytyi kuusi kappaletta, joista kaksi oli hioimista. Suuri katkelmista (:26) oli pyöreäteräisestä taltan teräosasta ja muut pienemmistä määrittämättömistä esineistä. Kivilajina oli käytetty tummanharmaata sädekiveä ja harmaita liuskeita. Piitä löytyi vain kaksi kappaletta, joista toinen on piikaavin (:36) ja toinen pii-iskos (:53).

Kvartsimateriaalista noin kolmannes on erittäin hyvälaatuista. Laadukkaan kvartsin väri vaihtelee kirkkaasta, läpikuultavasta ja juovikkaasta täysin valkoiseen ja ruskehtavaan savukvartsiin. Kvartsi- ja kvartsiittiaineistossa on runsaasti erilaisia työkaluiksi sopivia esineitä. Esinetyypit on määritelty terän muodon perusteella kaapimiksi, veitsiksi, uurtimiksi ja purasimiksi. Kvartsi vaikuttaa saman aikaiselta kuin saviastian palat, mutta muinaisrantojen korkeuksien perusteella kvartsi voisi olla myös mesoliittisen ajan lopulta.

Saviastian paloja löytyi tasaisesti lähes koko tasokaivausalueelta, mutta selvä keskittymä oli ruuduissa 503/203 ja 503/204. Keskittymän saviastianpalat löytyivät hiekan alapuoliseen saveen tehdystä tai muodostuneesta kuopasta. Jotkut saviastianpaloista olivat huonokuntoisia ja ne muren- tuivat jo talteen otettaessa. Muutamissa saviastian paloissa käytetty savi on erittäin tiivistä eikä sekoitetta ollut juuri lainkaan havaittavissa. Yleensä savimassan sekoite oli kivimurskaa. Saviastioiden koristeena oli käytetty hyvin kapeita kampaleimoja, soikeita painanteita, kaksoispisteitä, pieniä ja isoja, pyöreitä ja kartiomaisia kuoppia ja viivoja. Kampaleimat olivat usein tiheästi ja muodostivat kolmiomaisia koristekenttiä, joiden välissä oli laajoja koristelemattomia alueita. Palojen koristelu ja savimassa muistuttaa enemmän Pohjanmaalta löytynyttä kampakeramiikkaa kuin Keski-

Suomesta löytynyt (suullinen tiedonantoja Mirja Miettinen ja Petro Pesonen). Reunapalat oli kullikkaasti profiloituja ja reunan päällä oli kampaleimakoristelua. Paloissa ei näy selviä tekstiilipainanteita, mutta yhdessä kappaleessa oli nähtävissä hyvin heikko tekstiilin aiheuttama painanne. Saviastianpalojen reunoissa on havaittavissa kulumista ja hioutumista. Tämä johtuu siitä, että löydöt ja sitä ympäröivä hiekkamaa on sekoittunut muinaisten tulvien ja jään vaikutuksesta.

Orgaanista ainesta löytyi vain palaneena luuna (10 kpl/2.7 g) ja pienenä saostumalta näyttävänä kappaleena, joka muistuttaa vesipähkinää (Trapa natans).

Kaivauslöytöjen kappale- ja painomäärät

Löydöt / kpl / kerros	1	1,3	1,4	1,5	2	2,1	3	4	5	yhteensä
Hioin					1		1			2
Kiviesineen katkelma	3		1				2			6
Kivilaji-iskoksia	1				1					2
Kvartsi-iskoksia	37	2	1		27		6			73
Kvartsiesine							1			1
Kvartsiitti-iskoksia	1						1	1		3
Kvartsiittiesine					1					1
Kvartsiittikaavin					1					1
Kvartsiittiveitsi	1									1
Kvartsiittiytimiä					1					1
Kvartsiittia ja hiekkakiveä					1		1			2
Kvartsiikaavin	4		1	1	7		6			19
kvartsiipurasin					1		1			2
Kvartsisäleitä	1									1
Kvartsiuurtimia	2				4			1		7
Kvartsiiveitsi	1		1				3			5
Kvartsiytimiä	1				1		2			4
Orgaanista ainetta					1					1
Palanutta luuta	1				3		5	1		10
Palanutta savea	1				1		1			3
Pii-iskoksia			1							1
Piiesine	1									1
Saviastian kylkipaloja	27		1		88	2	73	489	50	730
Saviastian pohjapaloja					1					1
Saviastian reunapaloja	1				14		2	2	5	24
yhteensä	83	2	6	1	154	2	105	494	55	902

Löydöt / paino / kerros	1	1,3	1,4	1,5	2	2,1	3	4	5	yhteensä
Hioin					253,7		6,0			259,7
Kiviesineen katkelma	77,5		55,4				36,1			169,0
Kivilaji-iskoksia	2,6				1,9					4,5
Kvartsi-iskoksia	186,4	18,9	6,4		43,9		6,9			262,5
Kvartsiesine							0,7			0,7
Kvartsiitti-iskoksia	0,8						2,2	1,2		4,2
Kvartsiittiesine					1,1					1,1
Kvartsiittikaavin					1,3					1,3
Kvartsiittiveitsi	1,6									1,6
Kvartsiittiytimiä					14,5					14,5
Kvartsiittia ja hiekkakiveä					201,7		4,2			205,9
Kvartsiikaavin	14,2		1,2	0,5	17,2		27,0			60,1
kvartsiipurasin					1,6		7,5			9,1
Kvartsisäleitä	0,1									0,1
Kvartsiuurtimia	8,9				18,2			11,6		38,7
Kvartsiiveitsi	2,9		1,5				4,8			9,2
Kvartsiytimiä	9,1				15,9		52,1			77,1
Orgaanista ainetta					0,1					0,1
Palanutta luuta	0,6				1,2		0,8	0,1		2,7
Palanutta savea	1,9				1,9		0,9			4,7
Pii-iskoksia			0,4							0,4
Piiesine	2,1									2,1
Saviastian kylkipaloja	50,5		0,4		188,4	3,2	144,9	254,8	83,7	725,9
Saviastian pohjapaloja					0,8					0,8
Saviastian reunapaloja	0,6				31,4		6,4	21,8	10,2	70,4
yhteensä	359,8	18,9	65,3	0,5	794,8	3,2	300,5	289,5	93,9	1926,4

Esine / %kpl / kerros	1	1,3	1,4	1,5	2	2,1	3	4	5	yhteensä
Hioin					50,0		50,0			100,0
Kiviesineen katkelma	50,0		16,7				33,3			100,0
Kivilaji-iskoksia	50,0				50,0					100,0
Kvartsi-iskoksia	50,7	2,7	1,4		37,0		8,2			100,0
Kvartsiesine							100,0			100,0
Kvartsiitti-iskoksia	33,3						33,3	33,3		100,0
Kvartsiittiesine					100,0					100,0
Kvartsiittikaavin					100,0					100,0
Kvartsiittiveitsi	100,0									100,0
Kvartsiittiytimiä					100,0					100,0
Kvartsiittia ja hiekkakiveä					50,0		50,0			100,0
Kvartsikaavin	21,1		5,3	5,3	36,8		31,6			100,0
kvartsipurasin					50,0		50,0			100,0
Kvartsisäleitä	100,0									100,0
Kvartsiuurtimia	28,6				57,1			14,3		100,0
Kvartsiiveitsi	20,0		20,0				60,0			100,0
Kvartsiytimiä	25,0				25,0		50,0			100,0
Orgaanista ainetta					100,0					100,0
Palanutta luuta	10,0				30,0		50,0	10,0		100,0
Palanutta savea	33,3				33,3		33,3			100,0
Pii-iskoksia			100,0							100,0
Piiesine	100,0									100,0
Saviastian paloja	3,7		0,1		12,1	0,3	10,0	67,0	6,8	100,0
Saviastian pohjapaloja					100,0					100,0
Saviastian reunapaloja	4,2				58,3		8,3	8,3	20,8	100,0
yhteensä	9,2	0,2	0,7	0,1	17,1	0,2	11,6	54,8	6,1	100,0

Löydöt / %paino / kerros	1	1,3	1,4	1,5	2	2,1	3	4	5	yhteensä
Hioin					97,7		2,3			100,0
Kiviesineen katkelma	45,9		32,8				21,4			100,0
Kivilaji-iskoksia	57,8				42,2					100,0
Kvartsi-iskoksia	71,0	7,2	2,4		16,7		2,6			100,0
Kvartsiesine							100,0			100,0
Kvartsiitti-iskoksia	19,0						52,4	28,6		100,0
Kvartsiittiesine					100,0					100,0
Kvartsiittikaavin					100,0					100,0
Kvartsiittiveitsi	100,0									100,0
Kvartsiittiytimiä					100,0					100,0
Kvartsiittia ja hiekkakiveä					98,0		2,0			100,0
Kvartsikaavin	23,6		2,0	0,8	28,6		44,9			100,0
kvartsipurasin					17,6		82,4			100,0
Kvartsisäleitä	100,0									100,0
Kvartsiuurtimia	23,0				47,0			30,0		100,0
Kvartsiiveitsi	31,5		16,3				52,2			100,0
Kvartsiytimiä	11,8				20,6		67,6			100,0
Orgaanista ainetta					100,0					100,0
Palanutta luuta	22,2				44,4		29,6	3,7		100,0
Palanutta savea	40,4				40,4		19,1			100,0
Pii-iskoksia			100,0							100,0
Piiesine	100,0									100,0
Saviastian kylkipaloja	7,0		0,1		26,0	0,4	20,0	35,1	11,5	100,0
Saviastian pohjapaloja					100,0					100,0
Saviastian reunapaloja	0,9				44,6		9,1	31,0	14,5	100,0
yhteensä	18,7	1,0	3,4	0,0	41,3	0,2	15,6	15,0	4,9	100,0

Kaikki löydöt / kpl / ruutu	199	200	201	202	203	204	205	yhteensä
504						1	3	4
503			1	2	9	243	302	564
502			4	6	27	29	23	89
501	49		2	6	4	9	1	73
500	1				2	8	3	22
499								3
yhteensä	50	7	14	42	289	330	23	755

Kvartsit / kpl / ruutu	199	200	201	202	203	204	205	yhteensä
504				1			3	4
503		2	1		1	1		5
502		5	6	7	3		1	22
501	3	7	5	6	3			24
500	5	20	11	6		6	6	54
499							3	3
yhteensä	8	34	23	20	7	7	13	112

Kvartsilöydöt / paino / ruutu	199	200	201	202	203	204	205	yhteensä
504				27,1			7,4	34,5
503		9,1	2,4		2,0	83,0		96,5
502		33,3	12,4	18,5	19,1		1,4	84,7
501	25,0	6,0	8,7	8,7	18,6			67,0
500	24,3	53,6	55,7	8,4		6,0	17,7	165,7
499							9,1	9,1
yhteensä	49,3	102,0	79,2	62,7	39,7	89,0	35,6	457,5

Kvartsilöydöt / paino / kerros	1	1,3	1,4	1,5	2	3	4	yhteensä
Kvartsi-iskoksia	186,4	18,9	6,4		43,9	6,9		262,5
Kvartsiesine						0,7		0,7
Kvartsikaavin	14,2		1,2	0,5	17,2	27,0		60,1
kvartsipurasin					1,6	7,5		9,1
Kvartsisäleitä	0,1							0,1
Kvartsiuurtimia	8,9				18,2		11,6	38,7
Kvartsiveitsi	2,9		1,5			4,8		9,2
Kvartsiytimiä	9,1				15,9	52,1		77,1
yhteensä	221,6	18,9	9,1	0,5	96,8	99,0	11,6	457,5

YHTEENVETO

Suunnitellulla saunan rakennuspaikan tutkimuksissa saatiin jonkin verran kivikautisia löytöjä, ka-
pein kampaleimoin koristeltua saviastian paloja (Kall:2) ja kvartseja. Kivikautisen asuinpaikan mah-
dolliset rakenteet ja selkeät maavärjäytymät olivat tuhoutuneet muinaisten rantavoimien vaikutuk-
sesta. Kivikaudella asuinpaikka on ollut laajemmalla alueella Kokkolanniemen lounaisrannan tör-
mällä, mutta nykyisin osa niemestä on sortunut veteen. Suunnitellut loma-asunnon ja talousraken-
nuksen paikat sekä jätevesien imeytysalue sijoittuivat alavammalle, kostealle maaperälle. Nämä
rakennuspaikat tutkittiin koekuoppien avulla ja todettiin, ettei kivikautinen asuinpaikka ulotu näille
rakennuspaikoille.

Simo Vanhatalo, HuK

Helsinki 12.12.2008

VALOKUVALUETTELO

VIITASAARI Kokkolanniemi
kuvaaja: Simo Vanhatalo 2008
negatiivikoko: 6 x 6

- Kuva 1–5/
F. 145324: 1–5 Tutkimusaluetta (panoraama), kuvattu eteläkaakosta–pohjoisluoteesta.
- Kuva 1 / F. 145324: 1 Tutkimusaluetta, kesämökin paikka, kuvattu eteläkaakosta.
- Kuva 2 / F. 145324: 2 Tutkimusaluetta, suunnitellun imeytysalueen sijainti, kuvattu lounaasta.
- Kuva 3 / F. 145324: 3 Tutkimusalueen itäosaa, taustalla Kolima-järven Matoselkä, kuvattu lännestä.
- Kuva 4 / F. 145324: 4 Tutkimusalueen kaakkoisosaa, kuvattu luoteesta.
- Kuva 5 / F. 145324: 5 Tutkimusalueen kaakkoisosaa, taustalla Kolima-järven Hukkananlahti, kuvattu pohjoisluoteesta.
- Kuva 6 / F. 145324: 6 Oikealla kesämökin paikka ja taustalla talousrakennuksen paikan kulmaa, kuvattu kaakosta.
- Kuva 7 / F. 145324: 7 Kokkolanniemen kärkeä, kuvattu länsiluoteesta.
- Kuva 8 / F. 145324: 8 Kaivausalueen luoteisosaa, taso 1, kuvattu etelälounaasta.
- Kuva 9 / 5/F. 145324: 9 Kaivausalueen keskiosaa taso 1, kuvattu lounaasta.
- Kuva 10 / F. 145324: 10 Kaivausalueen kaakkoisosaa, taso 1, kuvattu länsilounaasta.
- Kuva 11 / F. 145324: 11 Kaivausalue, taso 1, kuvattu luoteesta.
- Kuva 12 / F. 145324: 12 Kaivausalueen luoteisosaa, taso 1, kuvattu etelälounaasta.
- Kuva 13 / F. 145324: 13 Kaivausalueen keskiosaa, taso 2, kuvattu etelälounaasta.
- Kuva 14 / F. 145324: 14 Kaivausalueen keskiosaa, taso 2, kuvattu lounaasta.
- Kuva 15 / F. 145324: 15 Kaivausalueen kaakkoisosaa, taso 2, kuvattu länsilounaasta.
- Kuva 16 / F. 145324: 16 Kaivausalueen luoteisosan saviläikkä, taso 2, kuvattu luoteesta.
- Kuva 17 / F. 145324: 17 Kaivausalueen koillisosasta löytyi saviastian palojen keskittymä, taso 2, kuvattu luoteesta.
- Kuva 18 / F. 145324: 18 Kaivausalueen kaakkoiskulmaa, taso 2, kuvattu luoteesta.
- Kuva 19–21 /
F. 145324: 19–21 Kaivausalue, taso 3, kuvattu etelälounaasta–länsilounaasta.
- Kuva 22 / F. 145324: 22 Kaivausalueen luoteisosan saviläikkä, taso 3, kuvattu eteläkaakosta.

DIAKUVALUETTELO

VIITASAARI Kokkolanniemi
kuvaaja: Simo Vanhatalo 2008
diakoko: 24 x 36

- D. 61213: 1 Oikealla kesämökin paikka ja taustalla talousrakennuksen paikan kulmaa, kuvattu kaakosta.
- D. 61213: 2 Tutkimusalueen luoteisosaa, kuvattu kaakosta.
- D. 61213: 3 Tutkimusalueen pohjoisluoteisosaa, kuvattu eteläkaakosta.
- D. 61213: 4 Kokkolanniemen kärkeä, kuvattu luoteesta.
- D. 61213: 5 Järven rantaa pitkin kulkeva polku saunan rakennuspaikan kohdalta, kuvattu itäkoillisesta.
- D. 61213: 6 Kaivausalue, taso 1, kuvattu etelälounaasta.
- D. 61213: 7 Kaivausalue, taso 1, kuvattu luoteesta.
- D. 61213: 8 Kaivausalue, taso 1, kuvattu kaakosta.
- D. 61213: 9 Kaivausalue, taso 2, kuvattu etelälounaasta.
- D. 61213: 10 Kaivausalueen kaakkoisosaa, taso 2, kuvattu etelälounaasta.
- D. 61213: 11 Kaivausalueen luoteisosan saviläikkä, taso 2, kuvattu luoteesta.
- D. 61213: 12 Kaivausalueen koillisosa, taso 2, kuvattu luoteesta.
- D. 61213: 13 Kaivausalueen lounaisosa, taso 2, kuvattu pohjoisluoteesta.
- D. 61213: 14 Kaivausalue, taso 3, kuvattu kaakosta.
- D. 61213: 15 Kaivausalue, taso 3, kuvattu eteläkaakosta.
- D. 61213: 16 Kaivausalue, taso 3, kuvattu etelästä.
- D. 61213: 17 Kaivausalue tutkittuna pohjaa myöten, kuvattu luoteesta.

DIGIKUVALUETTELO

VIITASAARI Kokkolanniemi
kuvaaja: Simo Vanhatalo 2008

- Kuva 23 / DG451: 1 Tutkimusaluetta (panoraama, koottu mustavalkokuvista 1–5, F. 145324: 1–5), kuvattu eteläkaakosta–pohjoisluoteesta.



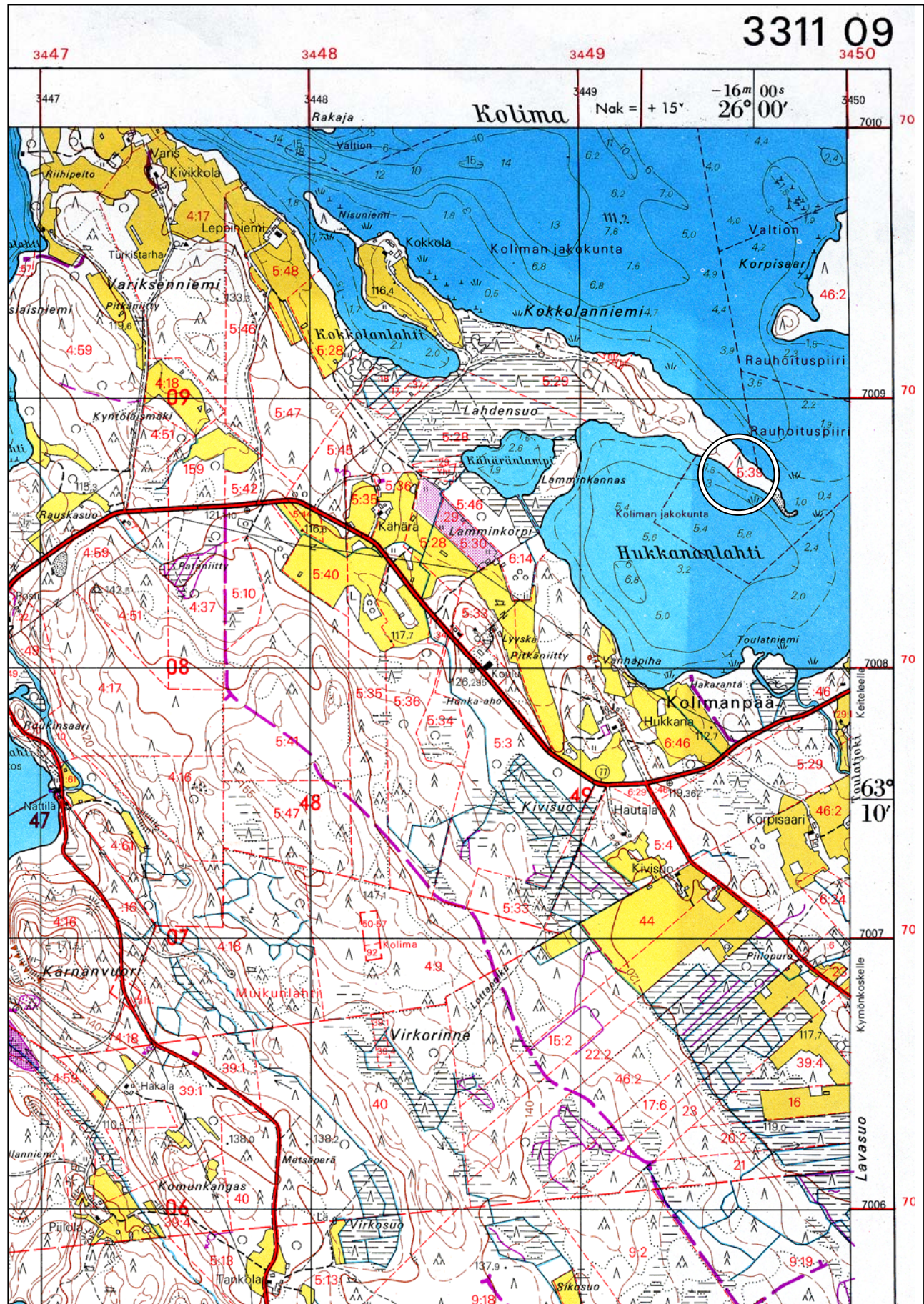
VIITASAARI Kokkolanniemi

Simo Vanhatalo 2008

3311 09 Kymönkoski, pain. 1987+1992

P: 7008 710–801, I: 3449 549–630, Z: 112.8–113.4. (Vuonna 2008 tutkitun alueen koordinaatit)

X: 7008 710–801, Y: 3449 549–630, Z: 112.8–113.4 (Vuonna 2008 tutkitun alueen koordinaatit)

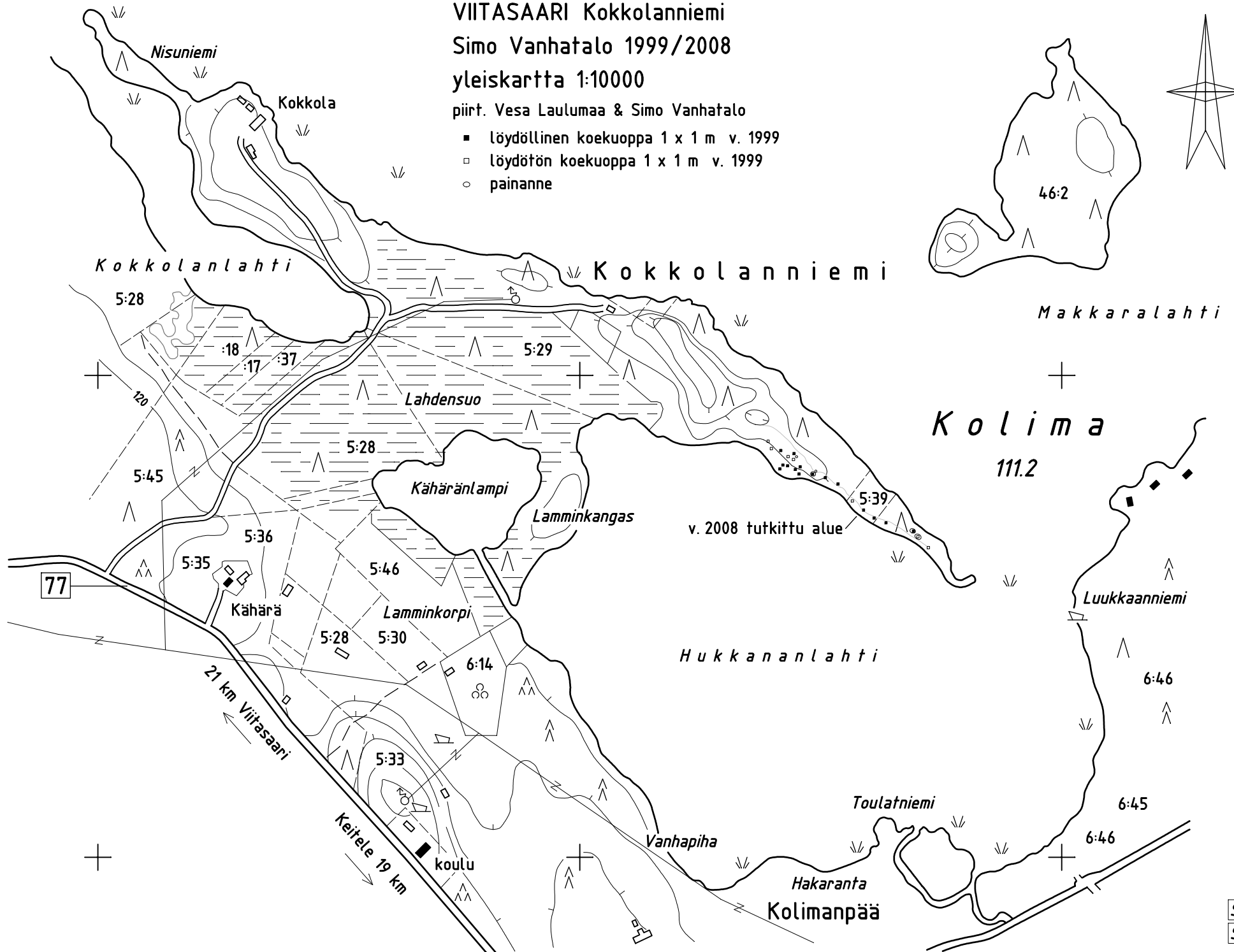


VIITASAARI Kokkolanniemi Simo Vanhatalo 2008

VIITASAARI Kokkolanniemi
Simo Vanhatalo 1999/2008
yleiskartta 1:10000

piirt. Vesa Laulumaa & Simo Vanhatalo

- löydöllinen koekuoppa 1 x 1 m v. 1999
- löydötön koekuoppa 1 x 1 m v. 1999
- painanne



SVa1999
SVa2008

VIITASAARI Kokkolanniemi Simo Vanhatalo 2008

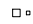
yleiskartta 1:1000 

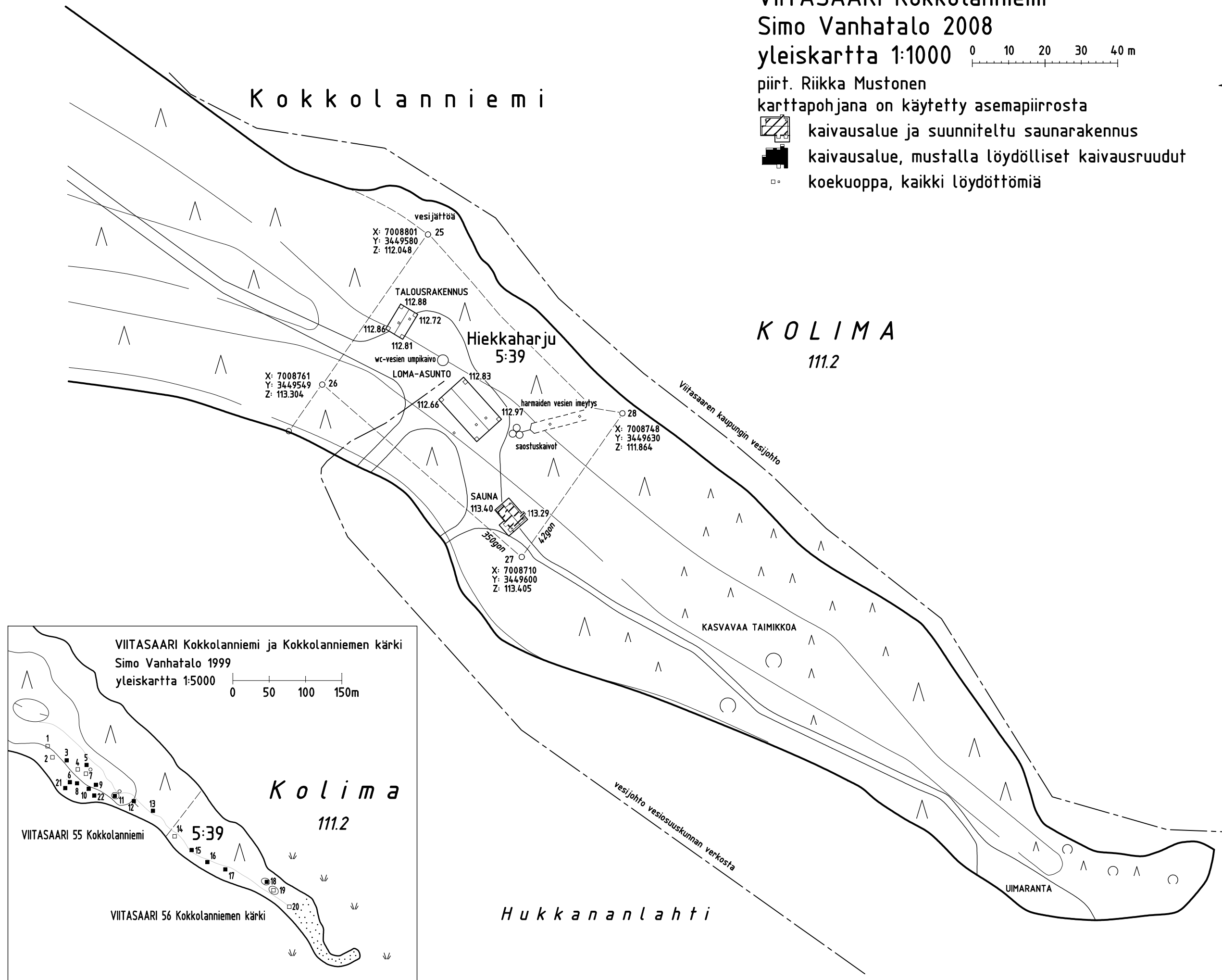
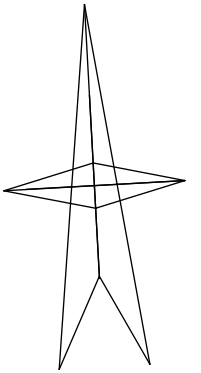
piirt. Riikka Mustonen

karttapohjana on käytetty asemapiirrosta

 kaivausalue ja suunniteltu saunarakennus

 kaivausalue, mustalla löydölliset kaivausruudut

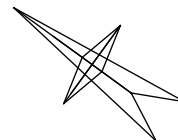
 koekuoppa, kaikki löydöttömiä



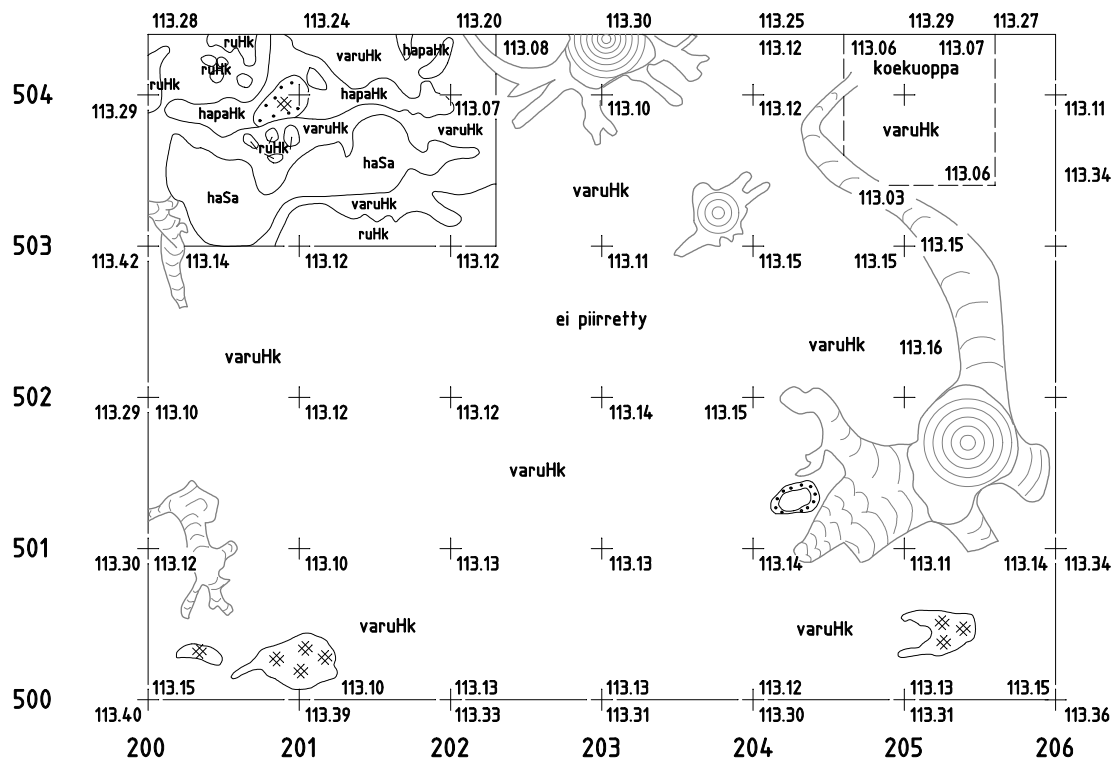
VIITASAARI Kokkolanniemi
Simo Vanhatalo 2008
tasokartta 1:50, tasot 2 ja 3/4
piirt. Riikka Mustonen

0 0.5 1m

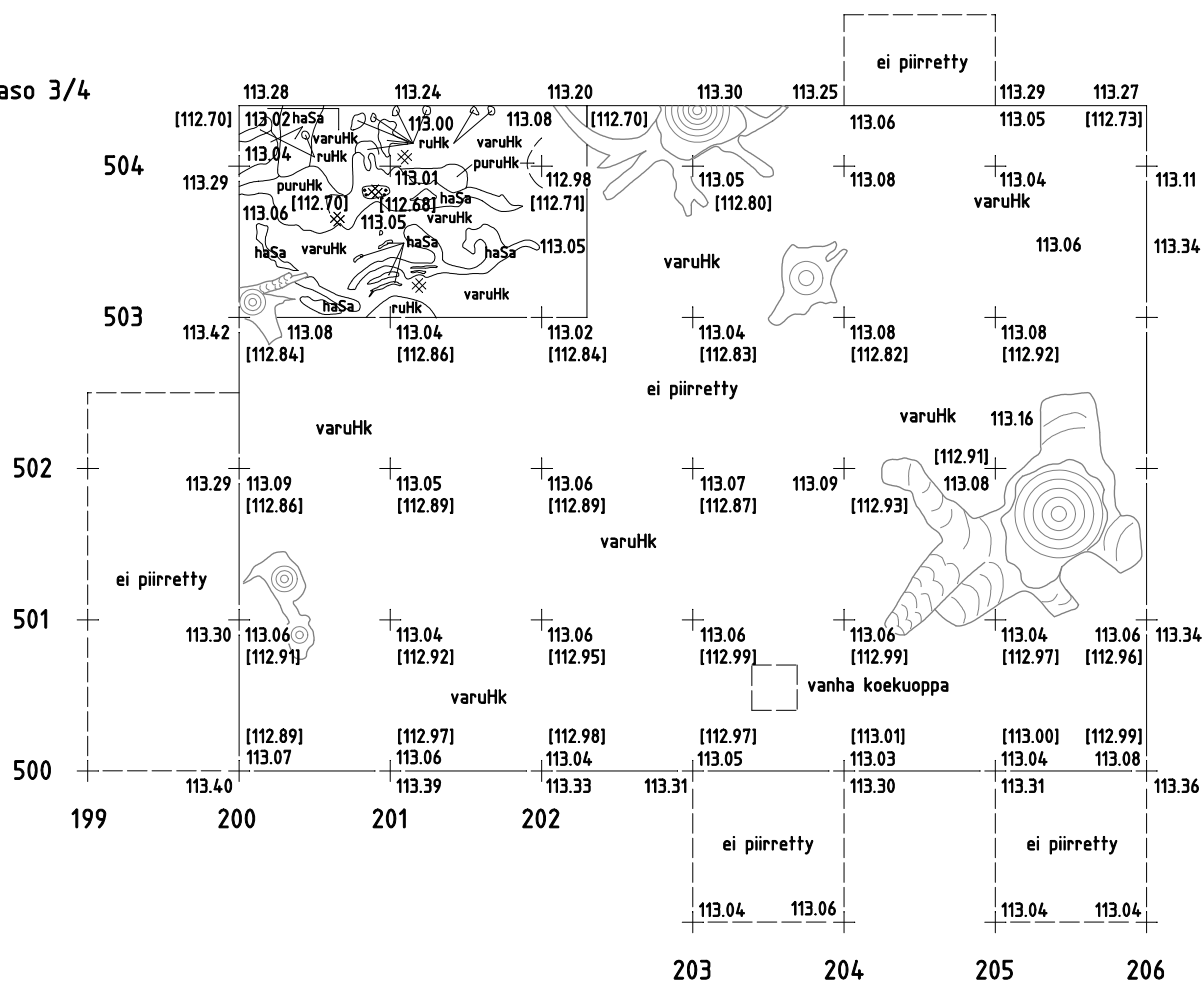
⊗ ···	hiili
hapaHk	harmaa palanut hiekka
ruHk	ruskea hiekka
varuHk	vaaleanruskea hiekka
haSa	harmaa savi
[95.94]	pohjaluku
□	laajennettu kaivausalue



Taso 2



Taso 3/4





Kuva 1 / F. 145325:1

Tutkimusaluetta, kesämökin paikka, kuvattu eteläkaakosta.



Kuva 2 / F. 145325:2

Tutkimusaluetta, suunnitellun imeytysalueen sijainti, kuvattu lounaasta.



Kuva 3 / F. 145325:3

Tutkimusalueen itäosaa, taustalla Kolima-järven Matoselkä, kuvattu lännestä.



Kuva 4 / F. 145325:4

Tutkimusalueen kaakkoisosaa, kuvattu luoteesta.



Kuva 5 / F. 145325:5

Tutkimusalueen kaakkoisosaa, taustalla Kolima-järven Hukkananlahti, kuvattu pohjoisluoteesta.



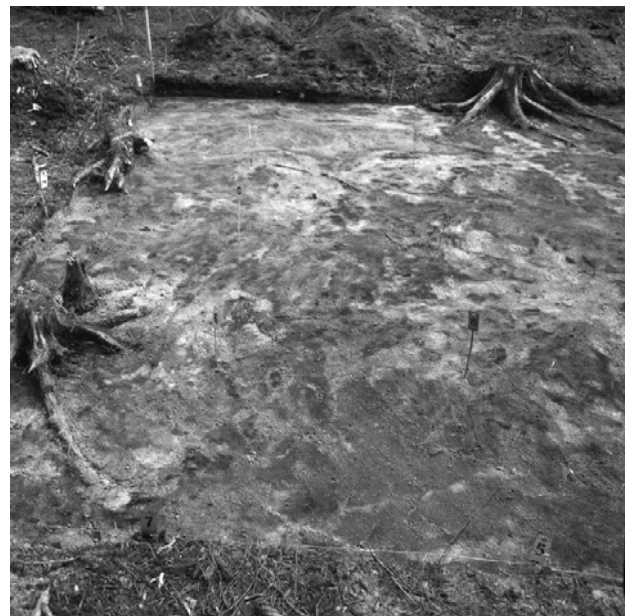
Kuva 6 / F. 145325:6

Oikealla kesämökin paikka ja taustalla talousrakennuksen paikan kulmaa, kuvattu kaakosta.



Kuva 7 / F. 145325:7

Kokkolanniemen kärkeä, kuvattu länsiluoteesta.



Kuva 8 / F. 145325:8

Kaivausalueen luoteisosaa, taso 1, kuvattu etelälounaasta.



Kuva 9 / F. 145325:9

Kaivausalueen keskiosaa taso 1, kuvattu lounaasta.



Kuva 10 / F. 145325:10

Kaivausalueen kaakkoisosaa, taso 1, kuvattu länsilounaasta.



Kuva 11 / F. 145325:11

Kaivausalue, taso 1, kuvattu luoteesta.



Kuva 12 / F. 145325:12

Kaivausalueen luoteisosaa, taso 1, kuvattu etelälounaasta.



Kuva 13 / F. 145325:13

Kaivausalueen keskiosaa, taso 2, kuvattu etelälounaasta.



Kuva 14 / F. 145325:14

Kaivausalueen keskiosaa, taso 2, kuvattu lounaasta.



Kuva 15 / F. 145325:15

Kaivausalueen kaakkoisosaa, taso 2, kuvattu länsilounaasta.



Kuva 16 / F. 145325:16

Kaivausalueen luoteisosan saviläikkä, taso 2, kuvattu luoteesta.



Kuva 17 / F. 145325:17

Kaivausalueen koillisosasta löytyi saviastian palojen keskittymä, taso 2, kuvattu luoteesta.



Kuva 18 / F. 145325:18

Kaivausalueen kaakkoiskulmaa, taso 2, kuvattu luoteesta..



Kuva 19 / F. 145325:19

Kaivausalue, taso 3, kuvattu etelälounaasta-länsilounaasta.



Kuva 20 / F. 145325:20

Kaivausalue, taso 3, kuvattu etelälounaasta-länsilounaasta.



Kuva 21 / F. 145325:21

Kaivausalue, taso 3, kuvattu etelälounaasta–
länsilounaasta.



Kuva 22 / F. 145325:22

Kaivausalueen luoteisosan saviläikkä, taso 3,
kuvattu eteläkaakosta.



Kuva 23 / DG451: 1

Tutkimusaluetta (panoraama, koottu mustavalko-
kuvista 1–5, F. 145324: 1–5), kuvattu etelä-
kaakosta–pohjoisluoteesta.