

INVENTOINTIRAPORTTI

# Kittilä

Kuotkon satelliittimalmion arkeologinen selvitys

9.–10.6.2014



MUSEOVIRASTO

KULTTUURIYMPÄRISTÖN HOITO | ARKEOLOGISET KENTTÄPALVELUT

Vesa Laulumaa

## TIIVISTELMÄ

Kittilän Iso-Kuotkon alueella tehtiin Kuotkon satelliittimalmion ympäristövaikutusten arviointimenettelyyn liittyen arkeologinen inventointi. Inventoinnin teki tutkija Vesa Laulumaa Museoviraston Arkeologisista kenttäpalveluista. Kenttätyöt tehtiin 9.–10.6.2014.

Kuotkon alue on korkeudeltaan noin 200–360 metriä merenpinnan yläpuolella ja kuuluu supra-akvaattisiin alueisiin, joilla esihistoriallista asutusta ei juuri ole ollut. Alueelta ei ennestään tunnettu muinaisjäännöskohteita eikä löytynyt niitä vuoden 2014 inventoinnissa. Historiallisen ajan arkistotiedoissa Kuotkosta ei ole mainintoja eikä alueella ole ollut asutusta. Inventointi keskittyi lähinnä saamelaiskulttuuriin ja elinkeinohistoriaan liittyvien kohteiden etsintään, kuten poroaidat, seidat ja pyyntikuopat, mutta inventoinnissa ei havaittu mitään edellä mainittuihin muinaisjäännöstyyppeihinkään liittyvää.

# SISÄLLYSLUETTELO

Tiivistelmä

Arkistotiedot

1. Johdanto	1
2. Inventointialue ja sen tutkimushistoria	1
3. Inventoinnin kulku ja tulokset	2
4. Kuvaluettelo	3
5. Lähdeluettelo	3

Kuvaliite 4-6

Karttaliite 1. Inventoitu kaivospiirin alue

Karttaliite 2. Inventoitu apualue Oula-Perttusen tien varrella

Kannen kuva: Lampi ja kosteikkoalue inventointialueen kaakkoisosassa, johon on suunniteltu sivukiven läjitysalue hankevaihtoehdossa 2. Kuvattu luoteesta. (DG3710:1)

## Arkistotiedot

Tutkimus: Kittilän Kuotkon satelliittimalmion arkeologinen selvitys  
Tutkimuksen suorittaja: Vesa Laulumaa/ Museovirasto, Kulttuuriympäristön hoito-osasto,  
Arkeologiset kenttäpalvelut  
Tutkimuksen tilaaja: Ramboll Finland Oy, Kiviharjuntie 11 90220 Oulu  
Tutkimusalueen laajuus: 524 ha  
Kenttätyöaika: 9.–10.6.2014

Löydöt: -  
Valokuvat: AKDG3710:1-6

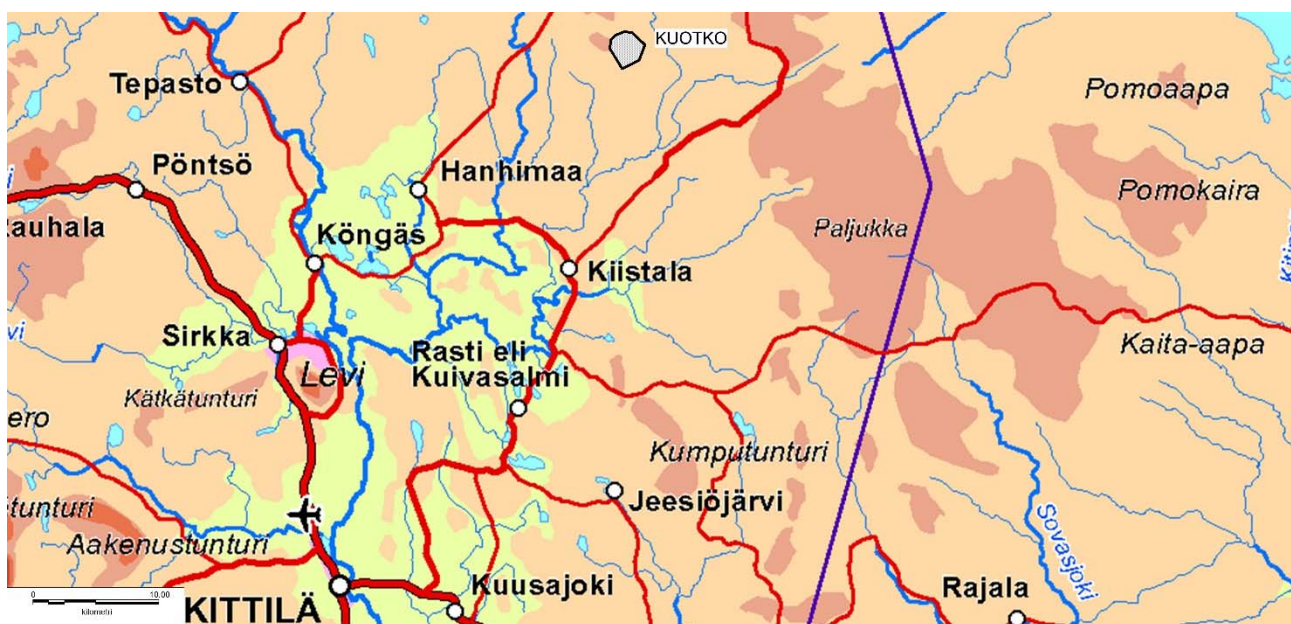
Alkuperäinen tutkimusraportti on Museoviraston arkistossa, Sturenkatu 2a, 00100 Helsinki. Kopio on toimitettu työn tilaajalle.

# 1. Johdanto

Agnico Eagle Finland Oy selvittää mahdollisuutta laajentaa Kittilän kaivoksen toimintaa Iso-Kuotkon alueelle. Kuotkossa on kultaesiintymä ja sinne suunnitellaan satellittimalmiota, jonka malmi tuotaisiin rikastettavaksi Kittilän kaivosalueelle, noin 10 kilometriä Kuotkosta etelään. Hankkeen ympäristövaikutusten arvioinnin konsulttina toimii Ramboll Finland Oy, joka tilasi Museoviraston Arkeologisilta kenttäpalveluilta hankealueen arkeologisen inventoinnin. Kuotkon arkeologisen inventoinnin kenttätöosuuden teki tutkija Vesa Laulumaa 9.–10.6.2014.

## 2. Inventointialue ja sen tutkimushistoria

Kuotkon kaivospiirin alue sijaitsee noin 50 kilometriä Kittilän keskustasta koilliseen. Alueen koko on 524 hehtaaria, lisäksi on määritelty apualue, joka sijaitsee Outa-Perttusen tiellä, Kuotkon kaivospiirin ja Pokantien välillä. Tämän alueen laajuus on tien keskilinjasta 10 metriä tien molemmille puolille, apualueen laajuus on 16,42 hehtaaria.



Kuotkon alueen maaperä on moreenia ja vaaran lakiosissa on kallioita. Inventointialueen puusto on lähinnä havupuuvallasta sekametsää ja alueella on tehty laajoja metsänhakkuita. Viettävät vaaran rinteet ovat kuivahkoja kangasmaastoja, mutta alueen tasaisemmissa kaako- ja eteläosissa on kosteikkoja ja pieniä lampia.

Inventointialue sijaitsee noin 200–360 metriä merenpinnan yläpuolella ja on näin ollen vedenkoskematonta, supra-akvaattista, aluetta, johon ei liity mitään jääkauden jälkeistä Itämeren rantavaihetta. Korkeimmat Itämeren Ancyclusjärvivaiheen aikaiset rantavaiheet Kittilässä ovat noin 185 metrin korkeudella (Saarnisto 2005).

Arkeologisia tutkimuksia Kuotkon alueella ei ole aiemmin tehty. Lähin arkeologinen inventointi on Metsähallituksen kansalliseen metsäohjelmaan kuuluva Pomokairan inventointi Kuotkon itäpuolella (Karjalainen 2009). Aiemmat tutkimukset ovat keskittyneet lähinnä Kittilän länsi- ja eteläosiin. Kuotkoa lähimpänä oleva arkeologinen kohde on noin 13 km itään sijaitseva Tievan pyyntikuoppakohde.

### 3. Inventoinnin kulku ja tulokset

Inventoinnissa käytiin läpi arkistomateriaalia ja lähdekirjallisuutta. Kuotkon liittyviä historiallisia aineistoja ei ole juurikaan saatavissa, sillä alue on ollut asuttamaton ja viljelemätön erämaa historiallisina aikoina. Myöskään ilmalaserkeilausaineistoa alueesta ei ollut maanmittauslaitokselta saatavissa, sillä keilaus on suunniteltu tehtäväksi vuonna 2014 osasta Kittilää.

Inventoinnin esitöiden perusteella alue ei vaikuttanut erityisen potentiaaliselta arkeologisten kohteiden suhteen. Taisto Karjalaisen vuonna 2009 tekemä Pomokairan inventointi puolsi myös tätä näkemystä, Karjalainen rekisteröi inventoinnissa vain yhden kulttuuriperintökohteen, tosin inventointi ei kattanut koko Pomokairan aluetta, noin 92 000 hehtaaria. Etukäteen suurin potentiaali liittyi saamelaiskulttuuriin liittyviin kohteisiin kuten poroaitoihin, kausiasuinpaikkoihin ja pyyntikuoppiin.

Kenttätyövaiheessa inventointialue käytiin kattavasti jalkaisin läpi. Inventointihavainnot perustuvat ensisijaisesti maastossa tapahtuvaan silmämääräiseen tarkasteluun. Erityisesti tarkastettiin alueita, missä maanpinta oli rikkoontunut. Tällaiset paikat ovat yleensä parhaita asuinpaikkojen löytämisen kannalta. Maaperäkairaa käytettiin myös muutamain paikoin, esimerkiksi inventoinnissa havaitun kuopan ikää arvioitiin kairaamalla saadun maannosprofiilin avulla.

Kuotkon arkeologisessa inventoinnissa ei löytynyt muinaisjäännöksiä tai muita kulttuuriperintökohteita. On syytä kuitenkin mainita, että vanhalle louhokselle menevän tien puolivälissä, äestetyllä alueella tien eteläpuolella, havaittiin runsaasti kvartsia irtolohkareina, joista äestyskone oli murskannut runsaasti kvartsisirpaleita. Kyseessä ei siis ole kvartsityökalujen valmistuksesta syntynyt jäte. Asia on syytä mainita, koska äestetyn alueen kasvaessa umpeen kvartsit jäänevät suurimmaksi osaksi kasvillisuuden alle, mutta muutamia voi jäädä näkyviin ja ne voidaan vahingossa tulkita merkiksi asuinpaikasta.

Helsingissä 22.7.2014

Vesa Laulumaa

## 4. Kuvaluettelo

- DG3710:1      Lampi ja kosteikkoalue inventointialueen kaakkoisosassa, johon on suunniteltu sivukiven läjitysalue hankevaihtoehdossa 2. Kuvattu luoteesta.
- DG3710:2      Kuotkon vanhaa louhosaluetta, jolle on suunniteltu Kati-louhoksen paikkaa. Kuvattu idästä.
- DG3710:3      Maisemaa Iso-Kuotkon eteläpuolella, johon on suunniteltu sivukiven läjitysalueita hankevaihtoehdossa 1. Kuvattu luoteesta.
- DG3710:4      Aluetta suunnitellun Retu-louhoksen kohdalla. Kuvattu lounaasta.
- DG3710:5      Suunnitellun Tiira-louhoksen paikka Outa-Perttusen tien länsipuolella. Kuvattu pohjoisesta.
- DG3710:6      Äestyskoneen pirstomaa kvartsia vanhalle louhokselle johtavan tien eteläpuoleisella hakkuuaukealla. Kuvattu pohjoisesta.

## 5. Lähdeluettelo

### Painetut lähteet

Hurre, Matti 1983. Pohjois-Pohjanmaan ja Lapin historia I. Pohjois-Pohjanmaan ja Lapin esihistoria. Kuusamo

Saarnisto, Matti 2005: Rannansiirtyminen ja maankohoaminen, Itämeren vaiheet ja jokien kehitys. Pohjois-Suomen maaperä. Geologian tutkimuskeskus. Espoo.

### Painamattomat lähteet

Karjalainen, Taisto 2009: Kulttuuriperintökohteiden inventointi 2009. Pomokaira. Sodankylä, Kittilä. Museoviraston arkisto.

Kuotkon satelliittimalmion ympäristövaikutusten arviointiohjelma. Agnico Eagle Finland Oy.

Åberg, Annika 2013: Itämeren ylin ranta Suomessa. Helsingin yliopisto. Geotieteiden ja maantieteen laitos. Geologian osasto.

### Internet-lähteet

Arkistolaitoksen digitaaliarkisto <http://digi.narc.fi>

Heikki Rantatupa, Historialliset kartat <http://vanhakartta.fi>

Paikkatietoikkuna, <http://www.paikkatietoikkuna.fi>

## Kuvaliite



Lampi ja kosteikkoalue inventointialueen kaakkoisosassa, johon on suunniteltu sivukiven läjitysalue hankevaihtoehdossa 2. Kuvattu luoteesta. (DG3710:1)



Kuotkon vanhaa louhosaluetta, jolle on suunniteltu Kati-louhoksen paikkaa. Kuvattu idästä. (DG3710:2)





Maisemaa Iso-Kuotkon eteläpuolella, johon on suunniteltu sivukiven läjitysalueita hankevaihtoehdossa 1. Kuvattu luoteesta. (DG3710:3)



Aluetta suunnitellun Retu-louhoksen kohdalla. Kuvattu lounaasta. (DG3710:4)

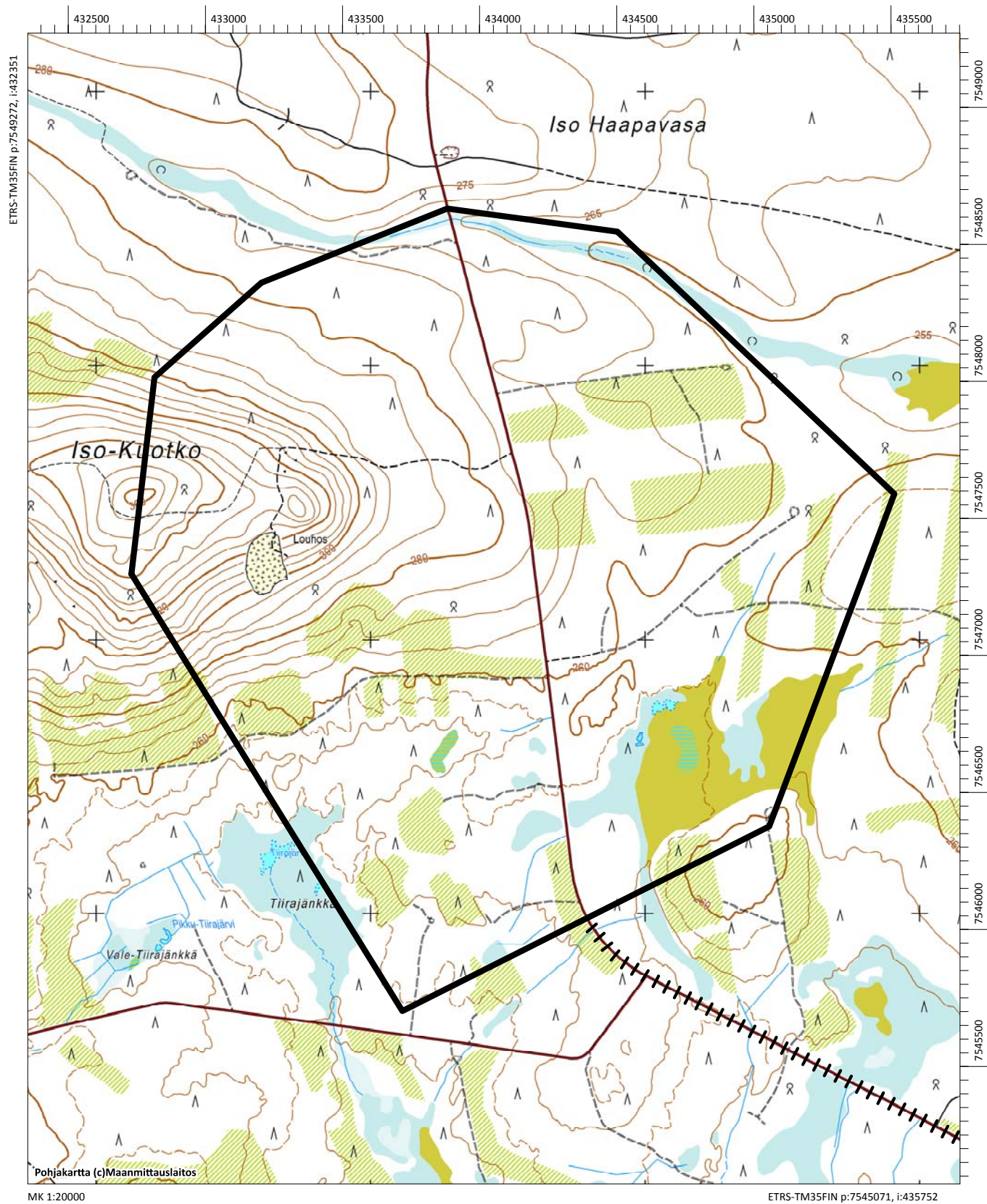


Suunnitellun Tiira-louhoksen paikka Outa-Perttusen tien länsipuolella. Kuvattu pohjoisesta. (DG3710:5)



Äestyskoneen pirstomaa kvartssia vanhalle louhokselle johtavan tien eteläpuoleisella hakkuuaukealla. Kuvattu pohjoisesta. (DG3710:6)

Karttaliite 1  
Kittilä, Kuotkon arkeologinen inventointi v. 2014  
Inventoitu kaivospiirin alue  
Peruskarttaote, mk 1:20000



Karttaliite 2  
 Kittilä, Kuotkon arkeologinen inventointi v. 2014  
 Inventoitu apualue Outa-Perttusen tien varrella  
 Peruskarttaote, mk 1:40000

