

PARAINEN

Utön yhteysaluslaiturin ympäristön arkeologinen vedenalaisinventointi



Subreering Ammattisukellustyöt Oy 2016

Johanna Mäkinen

Subreering

AMMATTISUKELLUSTYÖT OY

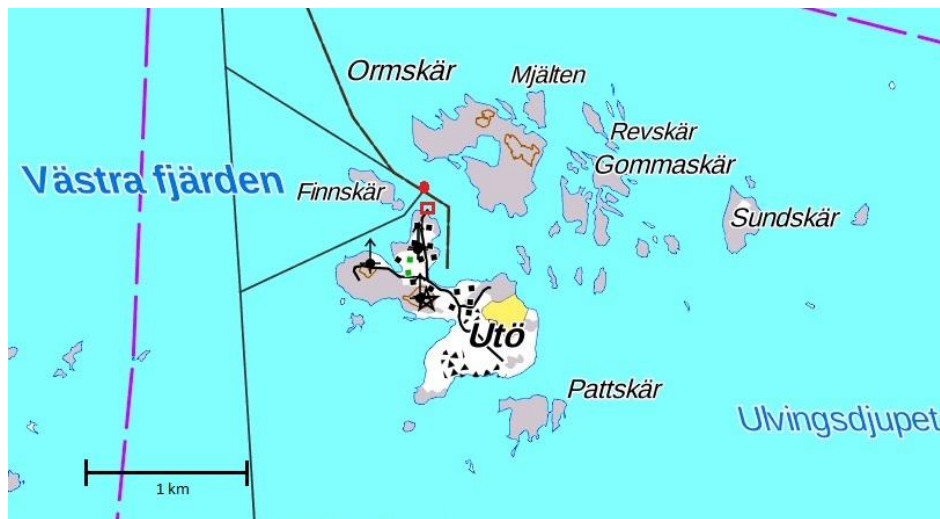
SISÄLLYS

| | |
|---|----|
| Arkisto- ja rekisteritiedot..... | 3 |
| PERUSKARTTAOTE | 4 |
| 1 JOHDANTO | 5 |
| 2 TUTKIMUSALUE | 6 |
| 2.1 Sijainti ja luonnonympäristö..... | 6 |
| 2.2 Alueen kulttuurihistoriaa vesistöjen käytön näkökulmasta..... | 7 |
| 3 INVENTOINTI | 11 |
| 3.1 Menetelmät..... | 11 |
| 3.2 Tulokset ja tarkastetut kohteet..... | 12 |
| 3.2.1 Clara (mj-tunnus 1665)..... | 12 |
| 3.2.2 Irtolöytöpaikka..... | 17 |
| 3.2.3 Yhteysaluksen luiskan edusta..... | 18 |
| 4 YHTEENVETO..... | 19 |
| KIRJALLISUUS JA MUUT LÄHTEET | 20 |

Arkisto- ja rekisteritiedot

| | |
|---|--|
| <i>Kunta:</i> | Parainen |
| <i>Tutkimuksen laatu:</i> | Arkeologinen vedenalaisinventointi |
| <i>Ajoitus:</i> | Kaikki |
| <i>Tutkimuksen syy:</i> | Maa- ja vesialueen käyttö, yhteysaluslaiturin purkaminen ja uuden rakentaminen |
| <i>Peruskarttalehti:</i> | Yleislehtijako K3413 |
| <i>Tutkimuksen suorittaja:</i> | Subreering Ammattisukellustyöt Oy |
| <i>Vastaava tutkija:</i> | FM Johanna Mäkinen |
| <i>Muu henkilökunta:</i> | Rakennusmestari AMK infra Simo Nyrönen. Ammattisukeltaja Pekka Paanasalo |
| <i>Kenttätöaika:</i> | 25.11.2016 |
| <i>Tutkitun alueen laajuus:</i> | Noin 2,5ha sekä hylkykohde alueen ulkopuolella |
| <i>Tutkimuksen tilaaja ja rahoittaja:</i> | Varsinais-Suomen ELY-keskus |
| <i>Aiemmat tutkimukset:</i> | Alueella ei aikaisemmin ole tehty arkeologista vedenalaisinventointia. |
| <i>Alkuperäinen raportti:</i> | Subreering Ammattisukellustyöt, Hanko |
| <i>Kopiot raportista:</i> | Museovirasto, Varsinais-Suomen ELY- keskus |
| <i>Kannen kuva:</i> | Inventointialuetta luoteesta kuvattuna. Kuvaaja: Johanna Mäkinen |

PERUSKARTTAOTE



Kartta 1. Inventointialue sijoittuu kartalla näkyvän punaisen suorakulmion sisään. Claran (mj-tunnus 1665) sijainti on merkitty punaisella pallolla. Kartta Maanmittauslaitoksen maastokarttarasteri 1:100000, avoimien aineistojen tiedostopalvelu 11/2016.

1 JOHDANTO

Paraisten kuntaan kuuluvan Utön saaren yhteysaluslaiturin alueella tullaan tekemään muutostöitä, joiden johdosta Museovirasto edellyttää hankealueen inventointia vedenalaisten muinaisjäännösten varalta. Hankealueen läheisyydessä sijaitsevan Clara-nimisen hylyn (mj-tunnus 1665) sijainnin, laadun, ja nykykunnan tarkastus sisältyy inventointityöhön. Alueella ei aiemmin ole tehty kattavaa arkeologista vedenalaisinventointia.

Alueella sijaitseva vanha hirsiarkkuperusteinen yhteysaluslaituri tullaan purkamaan. Alueelle rakennetaan uusi pistolaituri ja aallonmurtaja, nykyinen keulaporttipaikka peruskorjataan ja sitä levennetään. Inventoinnin tilasi rakennushankkeen toteuttaja Varsinais-Suomen ELY-keskus muinaismuistolain 13§ ja 15§ nojalla.

Tutkimuksen toteutti Subreering Ammattisukellustyöt Oy, kenttätyö tehtiin 25.11.2016. Inventointi suoritettiin viistokaikuluotauksella alue, joka ulotettiin pohjoissuunnassa tilaajan määrittämän työalueen ulkopuolelle Claralle saakka. Sekä hylkykohteelle että kaikuluotausmateriaalissa havaituille anomalioille tehtiin sekä visuaalisia tarkastuksia sukeltamalla, että tarkentavia luotausajoja.

Sipoossa 28.11.2016

Johanna Mäkinen

(sähköinen versio)

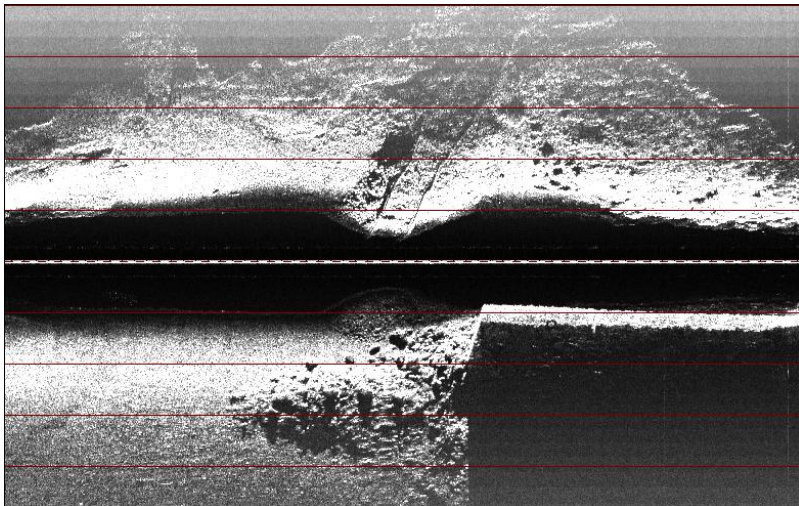
2 TUTKIMUSALUE

2.1 Sijainti ja luonnonympäristö

Inventoitava vesialue sijaitsee Utön pääsaaren pohjoisrannalla Enskär-nimisen niemen kärjessä. Kallioiset ranta-alueet laiturin lähiympäristössä ovat aktiivisessa käytössä. Laiturin vieressä sen länsipuolella on yhteysaluksen betoniluiska. Laituri on rakennettu 1970-luvun alussa, ja betoniluiskan rakentamisen yhteydessä rantakallioita on myös räjäytetty. Ennen nykyisen laiturin rakentamista paikalla ei ollut laituria.¹ Laiturin itäpuolella on venetelakka, jonka telakkarakennuksesta johtaa kiskot veteen. Clara-niminen hylky sijaitsee Utön pääsaaren pohjoispuolella Finnskär ja Ormskär -saarten välisellä vesialueella väylän pohjoispuolella. Merenpohja tutkimusalueella on hiekkaa, josta paikoitellen työntyy esiin kalliota. Tutkimusalue on laajuudeltaan noin 2,5 ha, maksimisyvyys tutkittavalla alueella on noin 10 m.



Kuva 1. Inventointialueen itäosaa. Kuvan keskellä telakkarakennuksesta veteen johtavat kiskot.
Kuvaaja: Johanna Mäkinen



Kuva 2. Luotauksen yläosassa keskellä samat kiskot kuin yllä olevassa kuvassa.
Kuvan oikeassa alanurkassa näkyy yhteysaluslaituri.

¹ Hanna Kovanen, suullinen tiedonanto 25.11.2016.

Hankealuetta lähinnä sijaitsevat tunnetut vedenalaiset arkeologiset kohteet Claran lisäksi ovat Notgrunden (mj-tunnus 1680), joka on mahdolliseksi muinaisjäänökseksi luokiteltu hylky, löytöpaikka ja myös "Posliinirinne"-nimellä tunnettu Finnskär (mj-tunnus 1664), sekä Utön pääsaaren koillispuolella sijaitseva hylky Vrakgrundet 1 (mj-tunnus 2267), joka on kiinteä muinaisjäänös.²



Kuva 3. Tilaajan määrittämä aluerajaus yhteysaluslaiturin ympäristön inventoinnille.
Kuva: Varsinais-Suomen ELY-keskus.

2.2 Alueen kulttuurihistoriaa vesistöjen käytön näkökulmasta

Utön saaret muodostuivat maankohoamisen myötä suhteellisen myöhään, vasta historiallisen ajan alussa. Kirjallista lähdeaineistoa ulkosaariston asutushistoriasta tunnetaan vasta noin 1500-luvulta alkaen. On kuitenkin tiedossa, että ruotsalaiset asuttivat Turunmaan saariston kahdessa tai kolmessa aallossa. Näistä aalloista toinen tapahtui Birger Jaarlin vuonna 1249 tekemän ristiretken jälkeen, ja se kohdistui myös ulkosaaristoon. Ruotsalaisten kiinnostus ulkosaaristoa kohtaan johtui todennäköisesti ainakin osittain kalastuksesta saaduista tuotoista. Tukholman kaupungin kirjanpidosta 1550-luvun puolivälistä ilmenee, että suurin osa kaupunkiin tuolloin tuodusta kalasta oli pyydetty Ahvenanmaan ja Turun saaristosta. Utössä vuonna 1651 käynyt värmlantilainen ylioppilas Petrus Magnus Gyllenius kuvailee saaria päiväkirjassaan: *"Utö muodostuu kolmesta luodosta: ensin on Enskär, johon on rakennettu melko monta kalamajaa. Sitten tulee Giusskär tai Måsskär, jolle on rakennettu suuri ja korkea torni, joka näkyy monen mailin päähän merelle ja*

² Kulttuuriympäristön rekisteriportaali.

jonka mukaan laivat korjaavat kurssiaan.”... ”Aivan vieressä on Öören (Kesnäs), ja jos liikkuu varovasti, voi sinne mennä kuivin jaloin. Saarella on lukemattomia kivikasoja, muinaisina aikoina taloiksi koottuna. Epäilemättä ne ovat olleet kalamajoja.”(suom. H. Sjöberg)³

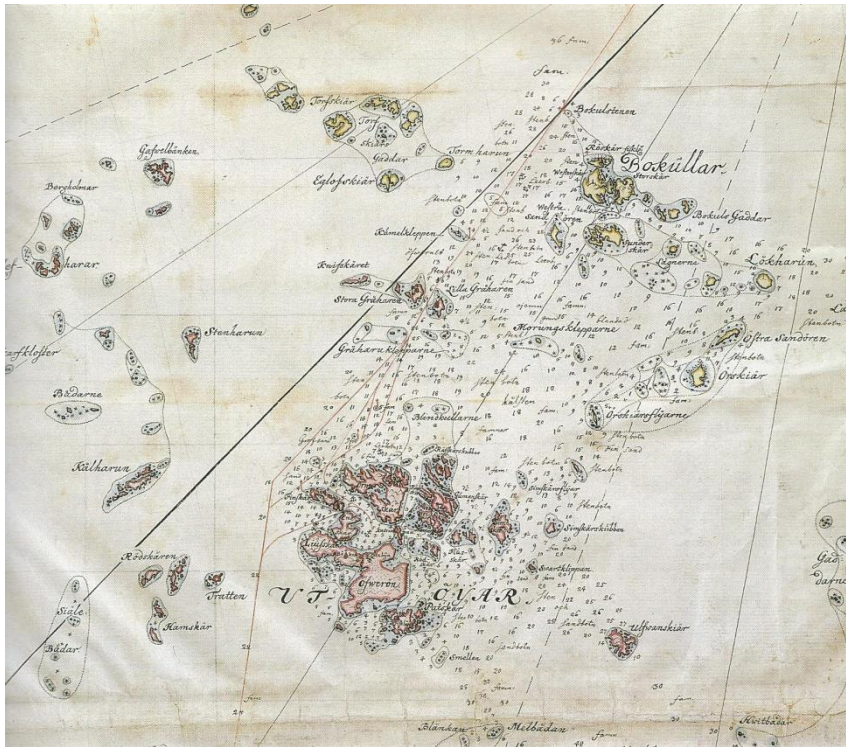


Kuva 4. Utö on merkitty Johan Månssonin merikarttaan vuodelta 1645. Kartassa pohjoinen on alhaalla ja etelä ylhäällä. Karttaote kirjasta *Farlederna berättar* (Ehrensvärd & Zilliacus 1998).

Historiallisten tekstien perusteella tiedetään, että Turun ja Utön välinen reitti on ollut viitoitettu jo ainakin 1500-luvun puolivälissä. Kustaa Vaasan käskynhaltijoilleen Suomeen vuonna 1560 lähettämässä kirjeessä hän ehdottaa, että Helsinkiin johtavan väylän viitoittamiseksi rakennettaisiin samankaltaisia kivikummeleita kuin Utön ja Turun välisellä väylällä on. Gylleniuksen jo vuonna 1651 mainitsema Utön merimerkki, korkea torni, esiintyy myös myöhäisemmissä lähteissä. Vuodelta 1667 peräisin olevassa tekstissä, jonka on kirjoittanut korppoolainen pastori Claudius Alanus, kerrotaan Utön puisesta purjehdusmerkistä, jonka huipulla liehui suuri lippu. Luotsipäällikkö Nils Strömin raportti 1720-luvun alusta puolestaan kuvailee Utön romahtanutta kummelia. Utöstä käsin harjoitetusta luotsaustoiminnasta on olemassa tietoja jo vuodelta 1697, jolloin Utö on mainittu yhtenä kolmesta suomalaisesta luotsausasemasta.⁴

³ Öhman, M. 1994: 10-13.

⁴ Öhman, M. 1994: 17-20.



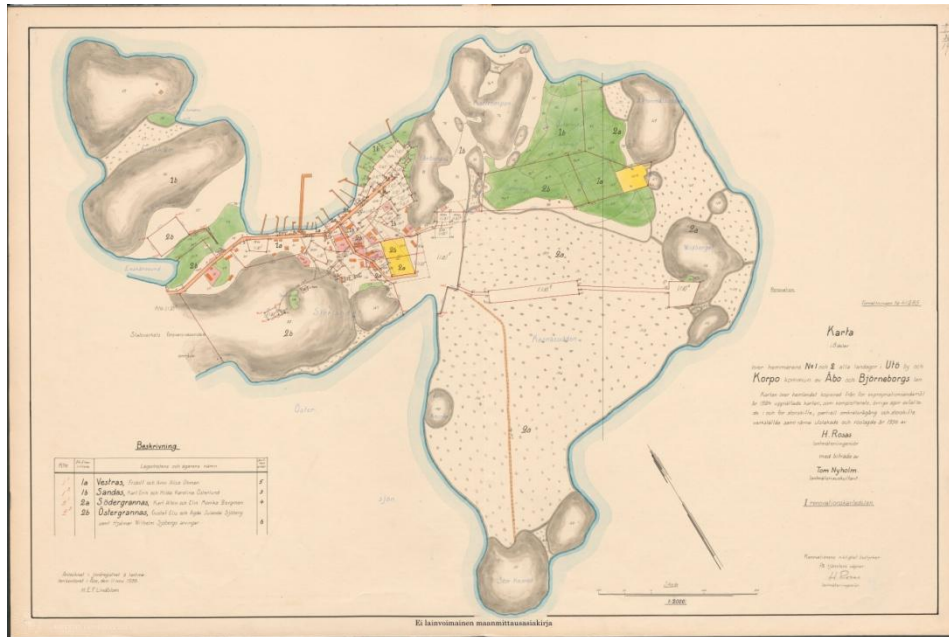
Kuva 5. Utö Jonas Hahnin kartassa vuodelta 1747. Enskär on vielä tässä vaiheessa oma erillinen saarensa. Inventointialueen edestä kulkee väylä kuten tänäkin päivänä, ja lähelle paikkaa, jossa Clara sijaitsee, on merkitty ankkurointipaikka. Kartta kirjasta *Farlederna berättar* (Ehrensvärd & Zilliacus 1998).

Utön merkitys luotsipaikkana kasvoi 1700-luvun kuluessa ja säilyi läpi Venäjän vallan ajan. Venäläiset pyrkivät hallitsemaan Suomen saaristoalueita ilman venäläisvastaisia suomalaisluotseja. Vuonna 1912 Suuriruhtinaskunnan luotsilaitos siirrettiin Venäjän meriministeriön alaisuuteen, minkä seurauksena Utön 16 luotsista 15 erosi tehtävästään, ja heidän tilalleen tuli venäläisiä luotseja. Koska venäläisillä ei ollut lainkaan paikallistuntemusta alueelta, sattui Utön ympäristössä tuolloin onnettomuuksia jonkin verran totuttua enemmän. Haaksirikkojen riskiä lisäsi se, että henkilökunnan vaihdos ajoittui purjehduskauden alkuun ja viivästytti mm. merimerkkien paikoilleen asentamista.⁵

1900-luvulle saavuttaessa Venäjän sotilasjohto ryhtyi enenevässä määrin panostamaan rannikopuolustukseen, ja Utö linnoitettiin osana Pietarin turvallisuuden varmistamiseksi luodun rannikopuolustusjärjestelmän ns. ulointa linjaa, johon kuuluivat myös Saarenmaa, Ahvenanmaa sekä Hanko. Utön linnoitustyötä ei koskaan saatu täysin valmiiksi, mutta vahvimmillaan linnoitus oli vuonna 1917.⁶

⁵ Öhman, M. 1994: 34; Pakola, J. 2009: 12-13.

⁶ Öhman, M. 1994: 34; Pakola, J. 2009: 24.



Kuva 6. Isojakokartta vuodelta 1924. Enskärin (kartassa vasemmalla ylhäällä) kärjessä ei vielä tässä vaiheessa ole laituria tai muita rakenteita. Kartta Arkistolaitoksen Digiarkistosta.

Utön menneisyys nivoutuu vahvasti luotsaustoiminnan ympärille. Luotsien merkitys alueella näkyy tarkasteltaessa haaksirikkoja sekä muita merivahinkoja. Utön sijainti lounaissaariston suulla sekä Utön väylä saaristoon ovat tarjonneet tukikohdan ja viitoitetun reitin aluksille vuosisatojen ajan, mutta alueen matalat vedet ovat myös edesauttaneet lukuisten alusten haaksirikkoja. Utössä on pidetty kirjaa saaren lähivesillä tapahtuneista täydellisistä haaksirikoista 1800-luvun puolivälistä alkaen (ks. kuva 7.). Kuten taulukon kirjassaan julkaissut Martin Öhman toteaa, lista on puutteellinen. Esimerkiksi tähän inventointiin sisältyvän, Clara-nimiseksi oletetun aluksen uppoamista ei siinä mainita. Tunnetuimpia onnettomuuksia ovat mm. 1891 sattunut norjalaisen sokerilastissa olleen höyrylaiva Harald Hårfagerin törmäys Nötgrundetiin, sekä Udestakaupungista lähtöisin olleen parkki Drakenin törmäys Örebådaniin. Vapaaehtoisen meripelastustoiminnan Suomessa sanotaan saaneen alkunsa Drakenin onnettomuudesta.⁷ Eräs suurimmista Euroopassa sattuneista rauhanajan onnettomuuksista 1900-luvulla, matkustaja-autolautta M/S Estonian uppoaminen syyskuussa 1994, tapahtui noin 40 km Utöstä eteläkaakon suuntaan.⁸

⁷ Öhman, M. 1994: 69-70; Hyytiäinen, E. 2009.

⁸ Heikkinen, M.-P. 2014.

| | |
|------------|--|
| 17.12.1855 | Saksalainen kuunari Utössä |
| 11.10.1856 | Virolainen alus, Enskärin länsipuolella |
| 26. 9.1857 | Kuunari, Grimsörarna (uppoaminen ei varmaa) |
| 26.11.1861 | Kuunari Själabådassa, hylky Gråharun luona |
| ? 1862 | Priki <i>Hanna</i> |
| 6. 11.1864 | Suomalainen kuunari Taivassalosta, Gråharu |
| 27.10.1865 | Suomalainen kuunari <i>Jatkaja</i> , Finskär |
| ? 1865 | Suomalainen kuunari <i>Freden</i> (Nauvo), Bokulla |
| 10.10.1891 | Norjalainen s/s <i>Harald Hårfager</i> , Nätgrund |
| 30. 3.1905 | Suomalainen s/s <i>Regulus</i> , Grimsörarna |
| 15. 9.1921 | Espanjalainen s/s <i>Pepita Mumbri</i> , Grimsörarna |
| 22.11.1922 | Suomalainen kuunari <i>Laura</i> , Lindskobben |
| 10.11.1926 | Suomalainen m/s <i>Brändö</i> , Trutgrund |
| 15.12.1928 | s/s <i>Casper</i> , Grimsörarna |
| 12.11.1929 | Suomalainen s/y <i>Draken</i> , Örebåda |
| 12.12.1940 | Saksalainen s/s <i>Schwalbe</i> , Formansbåda |
| 29.12.1942 | Saksalainen s/s <i>Olivia</i> , Trutgrund |
| 24.12.1947 | Amerikkalainen s/s <i>Park Victory</i> , Utön itäpuoli |
| 24. 1.1958 | Saksalainen s/s <i>Rhein</i> , Svartbådan |
| 11.11.1961 | Suomalainen m/s <i>Jukura</i> , Utön ulkopuoli |
| 12.11.1967 | Ruotsalainen m/s <i>Torsholm</i> , Revlarna |
| 12. 1.1968 | Suomalainen hinaaja <i>Östersjön</i> , Vidlägnan |
| 20. 9.1978 | Suomalainen hinaaja <i>Simson</i> , Grimsörarna |

Kuva 7. Kirjanpito Utössä sattuneista täydellisistä haaksirikoista vuodesta 1855 1990-luvun alkuun. Kirjasta Utö-elämää meren ehdoilla (Öhman, M. 1994).

3 INVENTOINTI

3.1 Menetelmät

Inventointialue kartoitettiin systemaattisesti Subreering Ammattisukellustyöt Oy:n vedettävällä kaksitaajuusviistokaikuluotaimella sekä kiinteällä viistokaikuluotaavalla laitteella. Kaikki vedettävällä viistokaikuluotaimella saatu aineisto tallennettiin 800 kHz taajuudella ja 30m kaistaleveydellä. Käytäntönä arkeologisissa vedenalaisinventoinneissa on kartoittaa merenpohjaa 30 metrin leveydeltä varsinaisen inventointialueen ulkopuolelta. Tässä työssä oli kuitenkin tarpeen kartoittaa aluetta reilusti tilaajan määrittelemää aluetta laajemmin, koska tilaajan toimittama inventointialue oli määritetty epätarkasti. Luotausajaja tallennettiin yhteensä 27 kpl, kahdesta ajosta puuttuu paikkatieto ja näille ajettiin täydennysajot. 15 ajoa tehtiin varsinaisella inventointialueella, 10 ajoa Claralla ja kaksi ajoa irtolöytöpaikalla. Claralle tehtiin sukellus, jonka aikana kohdetta videokuvattiin sekä tarkasteltiin hylyn yleiskuntoa. Irtolöytöpaikalle sekä yhteysaluksen luiskan edustalle tehtiin tarkastussukellukset.



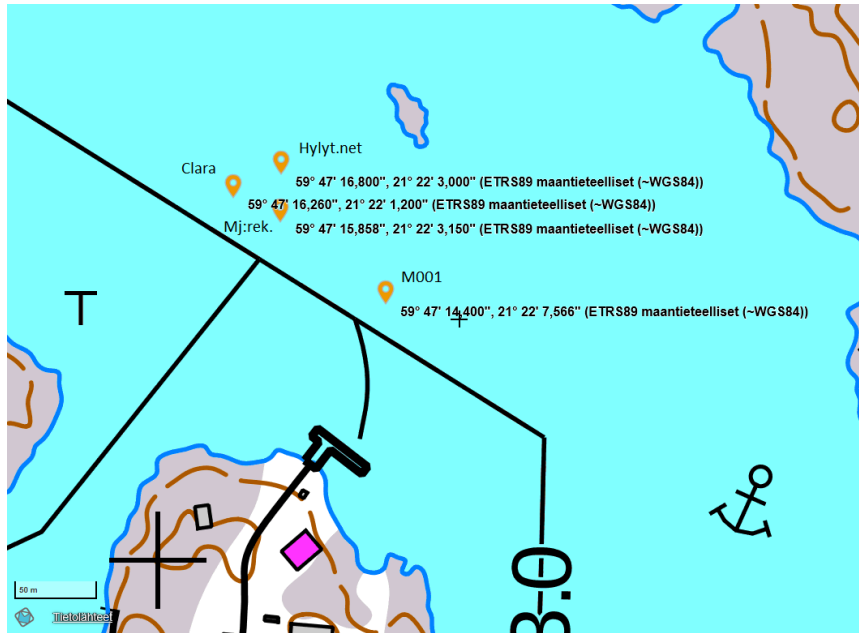
Kartta 2. Havainnekuva viistokaikuluodatusta alueesta. Tilaajan määrittämä työalue on rajattu punaisella. Kartta Maanmittauslaitoksen maastokarttarasteri 1:50000, avoimien aineistojen tiedostopalvelu, 11/2016.

3.2 Tulokset ja tarkastetut kohteet

Viistokaikuluotausaineistossa havaituista anomaliaista tarkastettiin sukeltamalla yksi, jonka lisäksi sukeltamalla tarkastettiin yhteysaluksen luiskan (keulaporttipaikan) lähiympäristö sekä Clara.

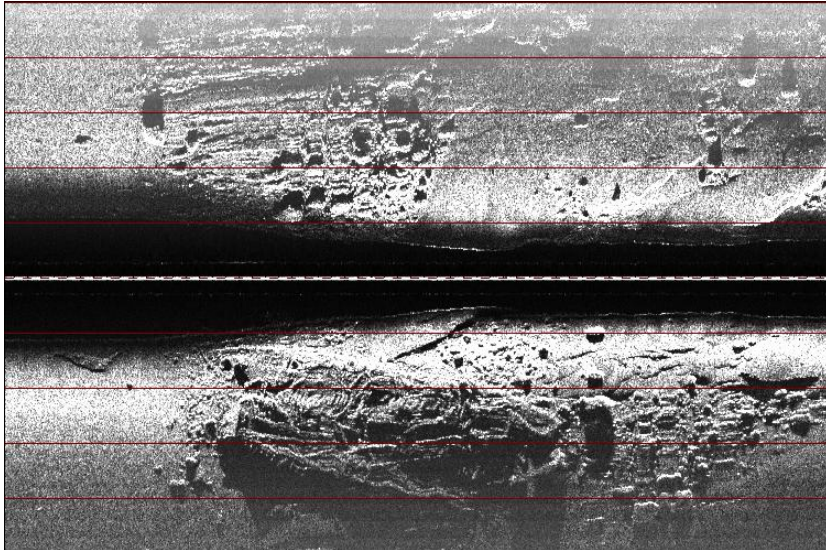
3.2.1 Clara (mj-tunnus 1665)

Hyllällä käynnin tarkoituksena tässä inventoinnissa oli määrittää kohteelle tarkka sijainti sekä havainnoida hyllyn tämänhetkistä kuntoa. Arkistoinventoinnissa löydettiin kaksi hyllylle annettua toisistaan poikkeavaa sijaintitietoa: kulttuuriympäristön rekisteriportaalin tieto, sekä hylt.net:n tieto. Kuvaan 8. on merkitty nämä molemmat sijainnit, sekä tämän inventoinnin tuloksena saatu sijaintitieto. Näyttää siltä, että hylt.net:n sijaintitieto on oikea tai hyvin lähellä oikeaa. Se poikkeaa tässä inventoinnissa saadusta tiedosta siksi, että sijainnit on mitattu eri kohdista hylkyä. Kulttuuriympäristön rekisteriportaalin antama, karttakuvan perusteella määritelty sijainti sen sijaan menee hiukan liikaa kaakkoon.



Kuva 8. Claran kolme eri sijaintitietoa. "Mj:rek." on hyllyn kulttuuriympäristön rekisteriportaaliin merkitty sijainti, "Clara" osoittaa tässä inventoinnissa saatua sijaintia. "M001" on kappaleessa 3.2.3 esitelty löytöpaikka. Karttopohja: Maanmittauslaitos, Avoimien aineistojen tiedostopalvelu 11/2016.

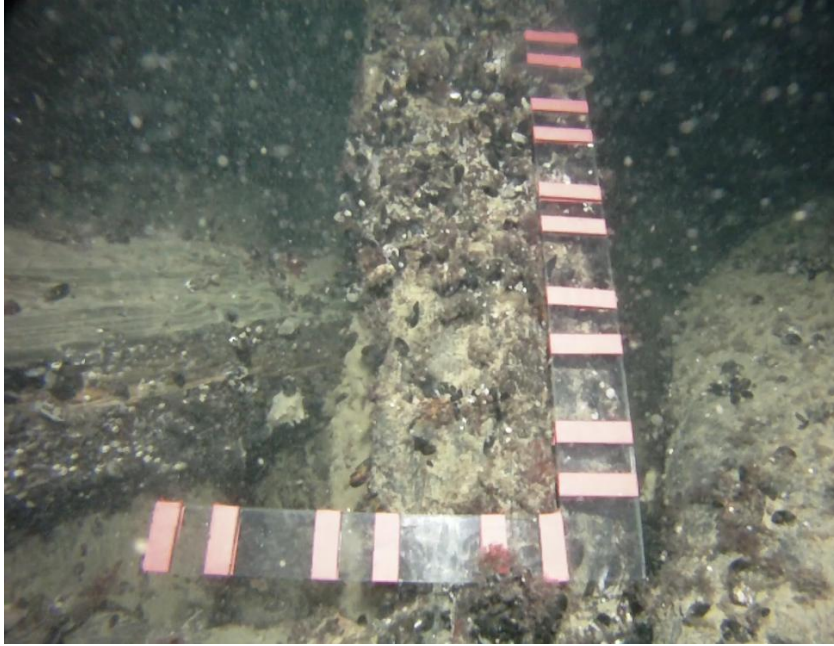
Hylky makaa kölillään hiekkapohjalla oletettu perä kohti väylää (katso kuva 9.). Sen ympärillä on joitakin suurehkoja (>1m³) kivilohkareita. Hylky on hajonnut, mutta siinä on jäljellä myös alkuperäisillä paikoillaan olevia rakenteita. Silmämääräisen tarkastelun perusteella alus vaikuttaa olevan havupuusta rakennettu, tasasaumainen ja tasaperäinen. Hyllyn toisen kyljen kaarista osa on edelleen pystyssä (katso kuva 10.), toinen kylki on romahtanut. Osa aluksen sisäkarneerauksesta on alkuperäisellä paikallaan. Sitä ja pystyssä olevaa kylkirakennetta lukuun ottamatta rakenneosat ovat valtaosin epäjärjestyksessä. Kaarien paksuus on noin <20cm ja ne näyttävät veistetyiltä (katso kuva 11.). Keskivaiheilla hylkyä on runsaasti hioutuneita pyöreämuotoisia punagraniitilta näyttäviä kiviä, jotka todennäköisesti ovat aluksen painolastia (katso kuva 12.). Mahdollisesta lastista ei näkynyt jälkeäkään. Vaikuttaa siltä, että hylkyä on riisuttu haaksirikkotapahtuman yhteydessä tai sen jälkeen.



Kuva 9. Luotauskuva Clarasta.



Kuva 10. Claran kaaritusta ja pohjalla olevaa irrallista puutavaraa. Kaappauskuva videosta.

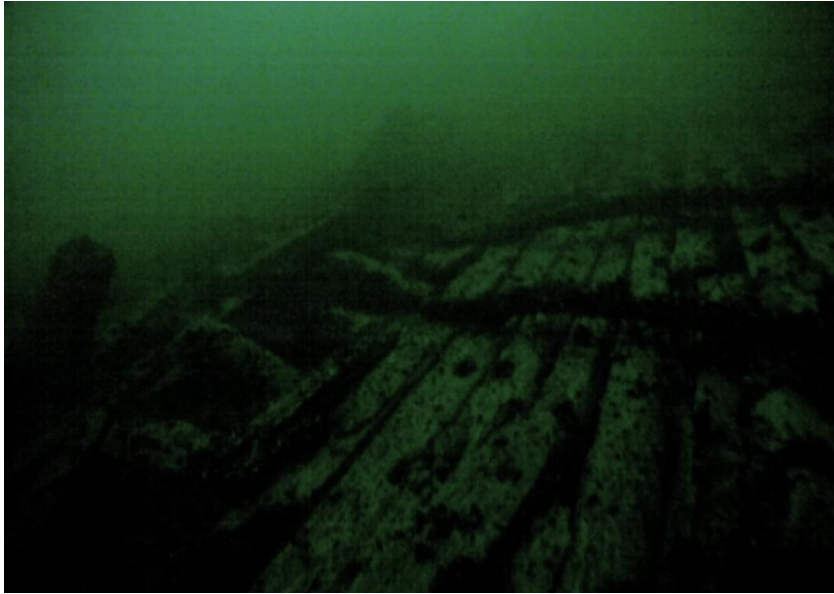


Kuva 11. Lähikuva kaaresta. Kaappauskuva videosta.

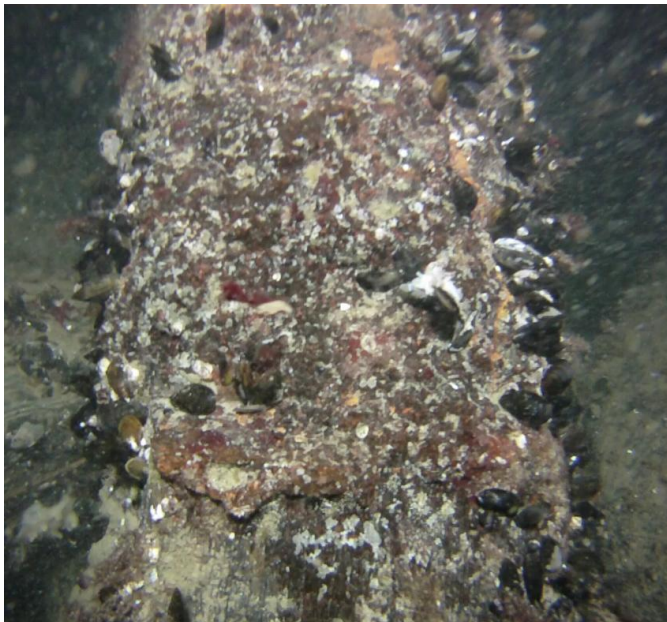


Kuva 12. Osa Claran pohjarakenteen päällä olevista kivistä. Kaappauskuva videosta.

Sisäkarneerauksen päällä on muutamien paikoin poikittaisia kaarimaisia metallikappaleita, mahdollisesti vahvistuksia (katso kuva 13.). Metallia havaittiin myös yhden kaaren sisäpinnalla: pintaa peittää kaaren levyinen ja noin 40cm pitkä krustittunut ”rautalevy”, joka mahdollisesti liittyy em. metallisiin vahvikkeisiin (katso kuva 14.). Kulttuuriympäristön rekisteriportaalissa hyllylle annettu pituus 28m pitää paikkansa, leveyssuunnassa hyllyllä on mittaa noin 12m. Hylkyyn on takertunut monin paikoin verkkoja, mutta muita irtoesineitä ei havaittu. Etäisyys Enskärin rannasta nykyisen yhteysaluslaiturin länsireunasta on noin 140m.



Kuva 13. Kaksi sisäkarneerauksen päällä kulkevaa kapeaa metallikappaletta. Kaappauskuva videosta.



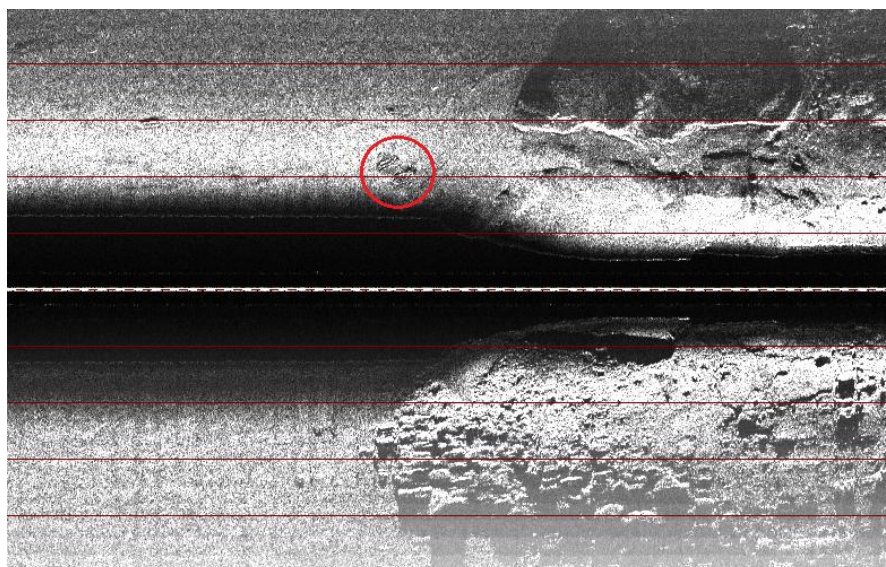
Kuva 14. Kaaren sisäpinnan "rautapeitettä". Kaappauskuva videosta.

Hylky tunnetaan nimellä Clara (tai Klaara), mutta identifioinnin alkuperästä ei ole säilynyt tietoa. Paikalliset ovat muistitiedon mukaan käyttäneet kohteesta tätä nimeä "aina".⁹ Hyllyn sijainti sekä vaikutelma siitä, että rakenneosia, esim. mahdollista takilaa ja kansirakenteita, on irrotettu aluksesta, viittaavat siihen, että kyseessä olisi suojaan hakeutunut vaurioitunut alus. Kohde on ollut ja on edelleen paikallisten hyvin tuntema ennen kaikkea siitä syystä, että sillä on vaikutusta kalastukseen verkkojen tarttuessa siihen herkästi. Tämä on esimerkki siitä, kuinka kulttuuriperintö vaikuttaa yhteisön päivittäiseen toimintaan ja tapoihin.

⁹ Hanna Kovanen, suullinen tiedonanto 25.11.2016.

3.2.2 Irtolöytöpaikka

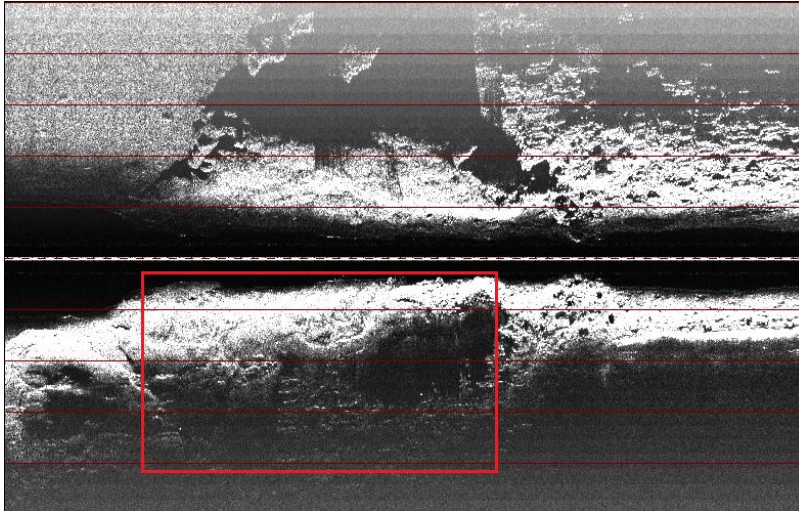
Viistokaikuluotausmateriaalissa huomion kiinnitti anomalia, joka sijaitsi Claran paikasta itään ja tilaajan määrittämän työalueen pohjoispuolella (katso kuva 15.). Sukellustarkastuksessa paikalla havaittiin jyrkkä, noin 2m korkea kallionseinämä, jonka lähellä oli osin hiekkaan hautautunut kaarelle taipunut muoviputki sekä muodoltaan sylinterimäinen valkoinen esine, jonka pinta näytti huokoiselta, synteettiseltä materiaalilta. Esineen pituus on noin 50cm ja halkaisija noin 40 cm. Lähistöllä hiekkapohjalla lojui lisäksi 3-4 yksittäistä noin 30cm x 200cm mittaista lankkua, jotka saattavat olla peräisin hylystä, mutta mitään kiinteää rakennetta ei paikalla havaittu. Lankut olivat useiden metrien etäisyydellä toisistaan. Keramiikan kappaleita hiekkapohjalla oli kymmenkunta. Kappaleet olivat hajallaan siellä-täällä noin 30 m² laajuisella alueella, kasaumia ei havaittu. Joukossa oli sekä punasavikeramiikkaa että valkoista fajanssia/posliinia. Punasavikeramiikan kappaleista ainakin osa näytti dreijatuilta. Fajanssi/posliinikappaleista suurimmat olivat halkaisijaltaan noin 25cm kokoisen lautasen paloja. Paikalla oli muoviputken ja valkoisen esineen lisäksi myös muuta resenttiä tavaraa, kuten johtoja/kaapeleita ja joitakin elintarvikepakkauksia. Syvyyttä tällä paikalla on noin 9m. Kyseessä saattaa olla paikka, johon virtauksista ja ympäröivän alueen topografiasta johtuen kulkeutuu irtotavaraa. Esineiden laadullinen ja temporaalinen moninaisuus tukee tätä olettamusta. Vaikka havaitut esineet olivat hiekkapohjalla irrallaan ja luultavasti kulkeutuneet paikalle muualta, ei voida sulkea pois mahdollisuutta, että paikalla voi myös olla hiekkaan hautautuneena kiinteää rakennetta tai lisää esineitä. Ehdotan kohteelle irtolöytöpaikan statusta. Paikka sijaitsee tilaajan määrittämän työalueen ulkopuolella, mutta se on suositeltavaa huomioida rakennustyön aikana ja alusten kiinnittäytymistä ja mahdollisia ruoppaustöitä suunniteltaessa.



Kuva 15. Kaappauskuva viistokaikuluotausaineistosta. Löytöpaikka varsinaisen inventointialueen ulkopuolella.

3.2.3 Yhteysaluksen luiskan edusta

Laiturin länsipuolella sijaitsevan betoniluiskan, eli ns. keulaporttipaikan edusta kartoitettiin viistokaikuluotaamalla, minkä jälkeen alueella tehtiin tarkastussukellus. Paikalla havaittiin irtonaista puutavaraa, lankkuja, joiden alkuperää on vaikea määritellä. Betoniluiskan edessä oli teräväsärmäisiä kivenlohkareita, joiden muoto sopii yhteen Hanna Kovasen mainitseman kallion räjäytyksen kanssa.



Kuva 16. Luotauskuvaa betoniluiskan edustalta. Punaisen suorakulmion sisällä näkyvä anomalia todettiin visuaalisessa tutkimuksessa kallioksi. Kuvan oikeassa alalaidassa näkyvä vaakasuora elementti on laiturin länsipäätä.

| Kohde | Sijainti ETRS-TM35FIN | Sijainnin kuvaus |
|--|-----------------------|--|
| Clara | P 6641222 I 184046 | 140 metriä Enskärin pohjoisrannasta nykyisen laiturin länsipään vierestä pohjoiseen eteläviitan luoteispuolella. |
| Viistokaikuanomalia 1. Irtolöytöpaikka | P 6641157 I 184140 | 100 metriä Enskärin pohjoisrannasta nykyisen laiturin länsipään vierestä koilliseen. |

Taulukko 1. Claran sekä löytöpaikan sijaintitiedot.

4 YHTEENVETO

Utön Enskärin pohjoiskärjen edustalla olevalla vesialueella tehdyssä arkeologisessa vedenalaisinventoinnissa kartoitettiin yhteysaluslaiturin ympäristö mahdollisten muinaisjäännösten toteamiseksi. Inventoinnin kenttätyöt suoritettiin yhden päivän aikana kartoittamalla hankealue viistokaikuluotaimella, minkä jälkeen sukeltamalla tarkastettiin Clara, yksi viistokaikuluotausaineistossa havaittu hankealueen ulkopuolella sijaitseva anomalia, sekä yhteysaluksen betoniluisikan ympäristö laiturin länsipuolella. Tarkastettu anomalia osoittautui löytöpaikaksi, jossa oli resentin tavaran lisäksi vanhempia keramiikan kappaleita. Inventoinnissa ei havaittu hankealueella olevia kiinteitä muinaisjäännöksiä eikä esinelöytöjä. Mikäli rakennushankkeen kuluessa alueella havaitaan mahdollisia muinaisjäännöksiä tai irtaimia muinaisesineitä, tulee työn toteuttajan ottaa välittömästi yhteyttä Museovirastoon (Muinaismuistolaki 14§, 16§ ja 20§).

KIRJALLISUUS JA MUUT LÄHTEET

Arkistolaitoksen www-sivusto < <http://digi.narc.fi/digi/view.ka?kuid=12628054> > 7.11.2016.

Ehrensvärd, U. & Zilliacus, K. 1998: *Farlederna berättar. Gamla sjökartor över Finlands skärgårdar.* Konstsamfundet-Söderströms, Borgå.

Heikkinen, M.-P. 2014: Tässä Estonia upposi 20 vuotta sitten. *Helsingin sanomat* 6.9.2014. Helsingin sanomien www-sivusto < <http://www.hs.fi/kuukausiliite/a1409718087912> > 7.11.2016.

Hyytiäinen, E. 2009: Drakenin haaksirikosta syntyi vapaaehtoinen meripelastus. *Turun sanomat* 7.12.2009. Turun sanomien www-sivusto < <http://www.ts.fi/uutiset/kotimaa/94112/Drakenin+haaksirikosta+synty+++vapaaehtoinen+meripelastus> > 7.11.2016.

Kulttuuriympäristön rekisteriportaali, Museoviraston www-sivusto < <http://kulttuuriymparisto.nba.fi/netsovellus/rekisteriportaali/portti/default.aspx> > 7.11.2016.

Pakola, J. 2009: *Utön linnake. Kasarmi keskellä kylää.* Turun Rannikkotyökistöröykmentin Perinneyhdistys ry.

Öhman, M. 1994: *Utö elämää meren ehdoilla.* Metsähallitus, Saaristomeren puistoryhmä.