

MUSTION LINNA

I kerros Sundbergin huone

SELVITYS

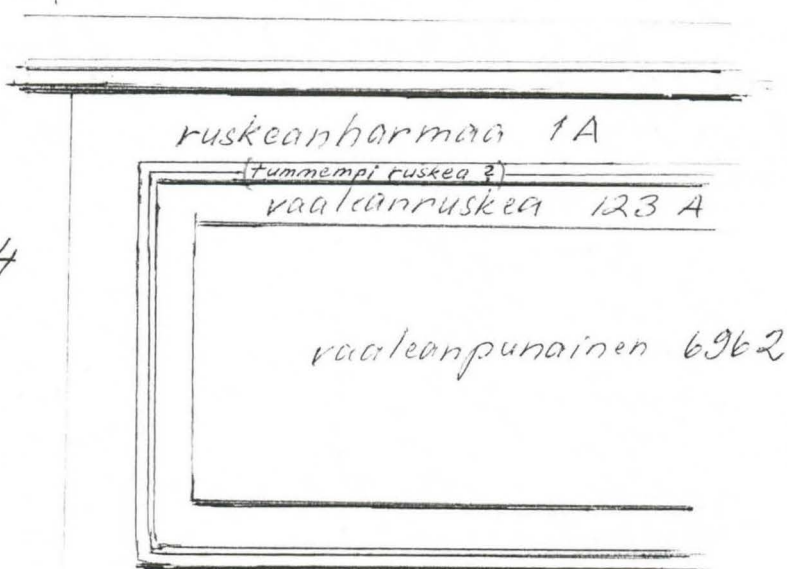
Väritutkimuksen alimmaisena värikerroksena katossa, holkkalistassa, paneelissa, ovissa ja ikkunoissa oli sama sävy kuin seinämaalauksen reunaväri. Holkkalistassa oli tätä väriä säilynyt niin vähän, että varmuudella ei voi sanoa, kuuluuko maalattu nauha myös tähän värikerrokseen. Kuitenkin uudelleenmaalattu nauha on vaaleampi kuin mitä se on alunperin ollut. Ruskealla nauhalla on ehkä haluttu katkaista seinän ja katon raja, jos se kuuluu tähän harmaaseen värikerrokseen. Parhaiten oli holkkalistassa säilynyt kerros 3, sekin kuitenkin vain kaaresta alaspäin. Paneelit on sivelty läpikuultavasti, joten ruskea puu on näkynyt läpi osittain antaen samanlaisen vaikutelman kuin ruskea väri seinämaalauksissa? Seinämaalauksen yläreuna nousee n. 60 mm holkkalistan alareunan alle. Se on maalattu tummemmalla värillä kuin mitä maalauksen reunaväri on. Vecko-Journalen Nr 16 lehden kuvassa näkyy alkuperäinen katon korkeus. Kattoa on laskettu todennäköisesti v. 1953, kun maalaukset on pingotettu uudelleen tähän huoneeseen. Oven yläpuolella oleviin maalauksiin oli maalattu alkuperäistä sävyä viherävämpi pohjaväri.

TOIMENPITEET

Holkkalistasta poistettiin liimapaperi, jonka jälkeen tehtiin pesu, kittaus, pohjustusmaalaus ja valmiiksi maalaus sävytetyllä UULA -öljy-munamattamaalilla (suhteessa 1/4 : 3/4). Paneelit, ovet ja ikkunat pestiin, osittain kitattiin ja osittain pohjamaalattiin. Valmiiksi maalaus tehtiin UULA -öljy-munamattamaalilla,

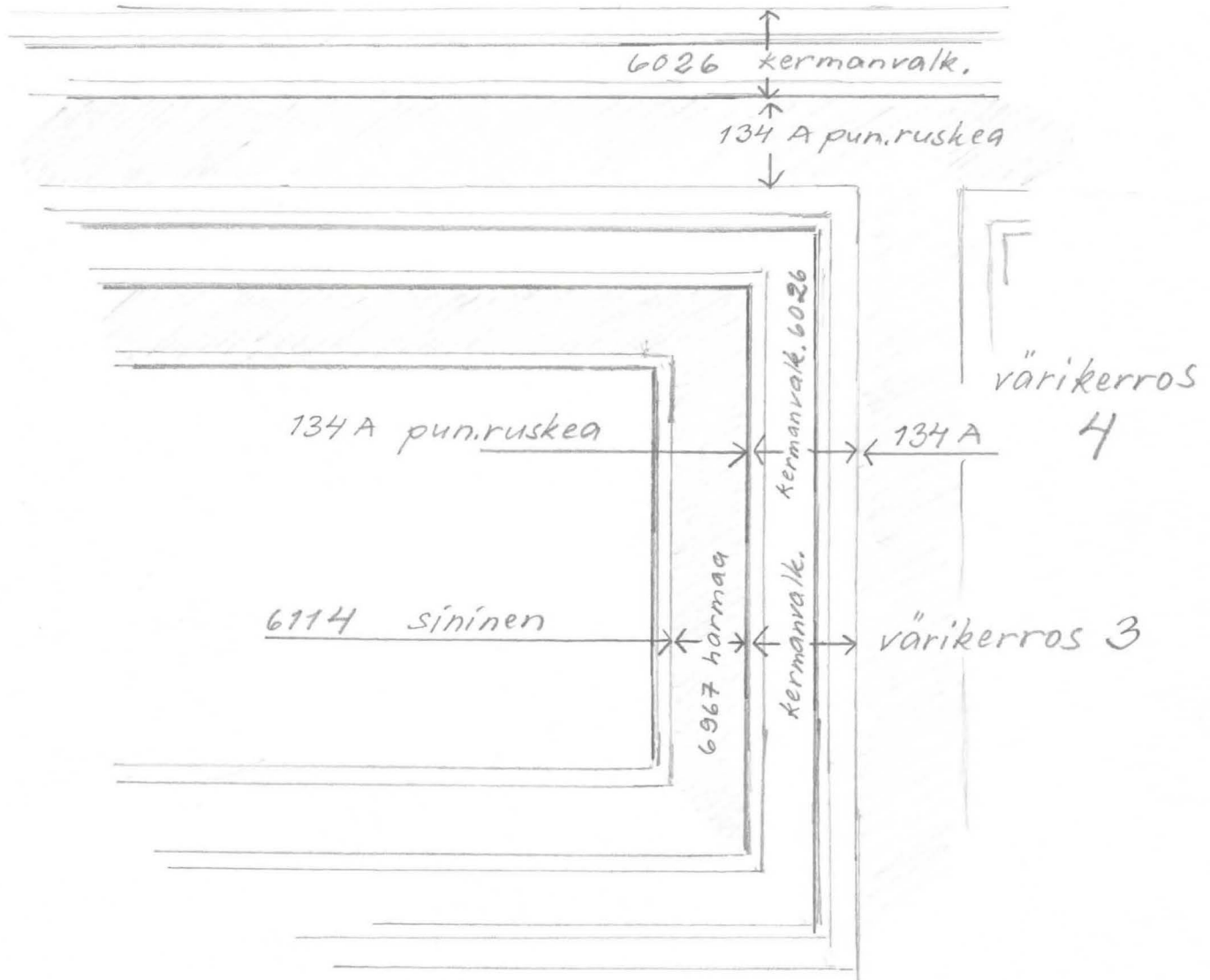
PANEELI

Värikerros 4



Mustion linna
I krs työhuone

PANEELI



MUSTION LINNA

I kerros, Sundbergin huone

Väritutkimus 1990

KATTO

P a) lauta

b) pingotettu pellavakangas

1 harmaa liimamaali, 6266 (värikartasto Monicolor 600)

2 insuliittilevy, paksuus 20 mm

3 insuliittilevy, paksuus 30 mm

Näiden kahden insuliittilevyn välissä on n. 60 mm:n korkuinen tyhjä tila.

4 pinkopahvi, johon on maalattu valkoinen liimamaali

5 harmaanvalkoinen lateksimaali, 6069 (värikartasto Monicolor 600)

HOLKKALISTA

P puu

1 harmaanvalkoinen öljypohjustusmaali

2 harmaa öljyväri (sama kuin seinämaalausten reunaväri), leveä ruskea nauha alalistan kuperassa kohdassa (6663 värikartasto Monicolor 600)

3 vaaleanpunainen holkkalistan koverassa kaaressa, 6962 kellertävämpi (Monicolor 600), ja punertavampi ruskeanharmaa holkkalistan alaosassa, 1 A (Perinnevärikartta 87), leveä tummansininen nauha alalistan kuperassa kohdassa (6568 Monicolor 600)

4 kellertävä läpikuultava, veteenliukenematon pohjustusmaali

5 liimapaperi, johon on maalattu valkoinen liimamaali

6 vaaleanharmaa lateksimaali

Kerrokset 5 ja 6 on poistettu, jonka jälkeen holkkalista on maalattu UULA -öljy- ja munamattamaaliilla.

holkkalista

nauha

OVET JA PANEELI

P puu

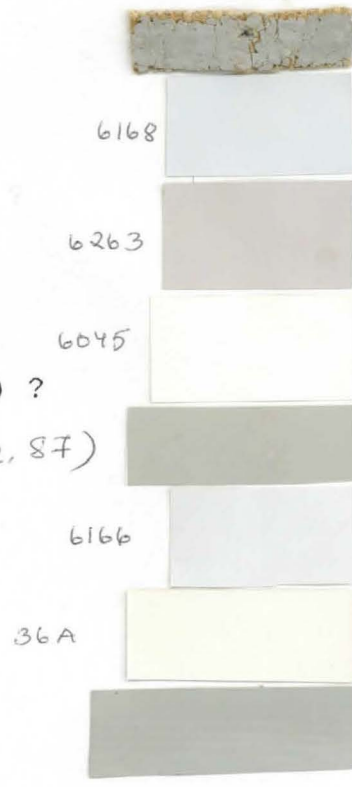
- 1 harmaa öljyväli (maalattu niin
että puuta kuultaa paikoin maalikerroksen läpi)
- 2 harmaa ohut öljypohjustusväli, 6267 (Monicolor 600)
- 3 vaaleanvihreä ohut öljyväli, 6129 (Monicolor 600)
- 4 vaaleanpunainen peileissä, 6962 kellertävämpi (MC 600)
ruskeanharmaa ulkoreunoilla, 1 A (Perinnevärik. v. 87)
vaaleanruskea syvennyksissä ja koristeosissa, 123 A
(Perinnevärikartta v. 1987)
- 5 vaaleanvihreä öljyväli, 6129 murretumpi (MC 600)
- 6 kermanvalkoinen öljyväli, 36 A (Perinnevärik. v. 87)
- 7 uudelleenmaalattu harmaa UULA -ölyväli



IKKUNAT (poka ja vuorilauta)

P puu

- 1 harmaa öljyväli
- 2 harmaanvalkoinen (pohj)väli 6168 (MC 600)
- 3 punertavanruskea pohjustusväli, 6263 (MC 600)
- 4 tummahko kermanvalk. ölyväli, 6045 (MC 600)
- 5 ruskeanharmaa ölyväli, 1 A (Perinnevärik. v. 87) ?
- 6 vaalea harmaa ölyväli, 6166 (MC 600) ?
- 7 kermanvalkoinen ölyväli, 36 A vaaleampi, (Perinnev.k. 87)
- 8 uudelleenmaalattu harmaa UULA -ölyväli



GÅVA TILL NORDEN

Lindes
 e egendomar,
 Svartå, har
 Norden som
 sina kurser
 ksamhet

C. Lindes

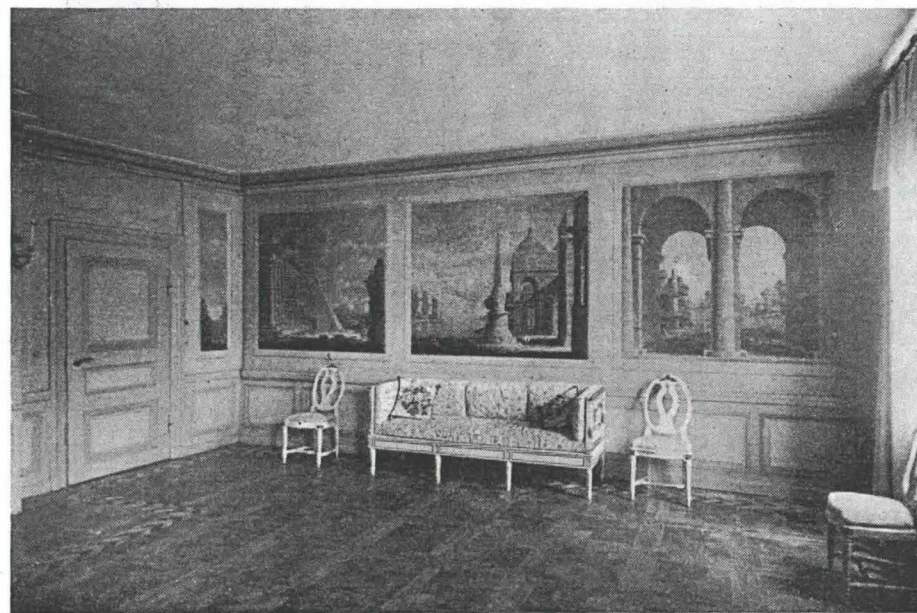
Georg Lindes

och boskapsskötseln blomstrade och ny manbyggnad uppfördes i slutet av 1700-talet av Magnus Linders son med samma namn. Den vackra och trivsamma herrgårdsbyggnaden — ett av de ståtligaste byggnadsverken från gustavianska tiden i Finland — är i två våningar med frontespis, och mittelpartiet prydes av fyra pilastrar. De stora och luftiga rummen äro smyckade med målningar av Louis Desprez, praktfullast är salongen i nedre våningen vars väggfält dels återge tre intressanta romerska arkitekturvyer, dels motiv av en mera nordisk karaktär. Även i de övriga paradrummen tjasas den besökande av väggarnas sirliga dekor, dörrpanäerna och de gustavianska kakelugnarna; gula salongen i övre våningen stötar med en kakelugn av Mariebergsfajans med gröna urnor på grå botteri.

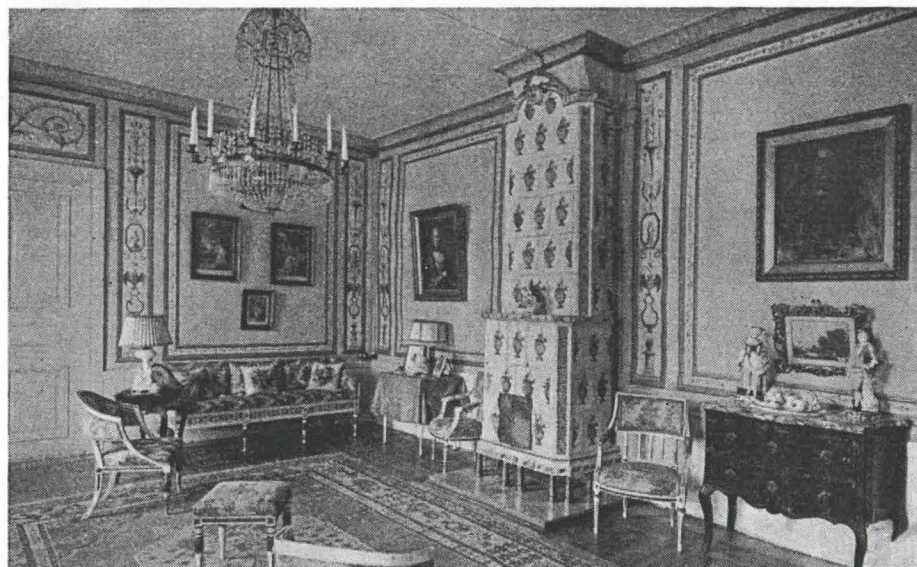
Ehuru livet på herrgården i vardagslag var enkelt och sparsamt slog man på stort då det kom främmande, ljuset flödade från kandelabrar och kristallkronor, silverservisen togs fram och livrklädda betjänare stodo bugande bakom stolarna. Herrarna till Svartå hade nära relationer med det svenska kungahuset, hertig Adolf Fredrik har skänkt inredningen till det bekanta kungsrummet med en sängbaldakin av grön, storblommig sidendamast och det värdefulla porträttet i helfigur av Lorenz Pasch d. ä. som föreställer Fredrik I, är en gåva av konungen själv. Bland krönte huvuden, som gäst på Svartå kan nämnas Gustaf III och Alexander I. Gästboken på Svartå innehåller många berömda namn, bland dem de tre gustavianernas.

År 1859 blev Svartå fideikommiss, men redan innan fideikommisslagen upphävdes i Finland hade det förvandlats till penningfideikommiss. Den sista innehavaren av fideikommisset var kammarherre Hjalmar Linder, känd i Sverige sedan den tid han innehade Hjularöd i Skåne. Han var en godsägarmagnat och en konstmeccenat i stor stil och nedlade stor omsorg om skötseln av sitt fädernegods. Utom detta och flera andra egendomar ägde han även stora industrier, och han anlade en av landets största cellulosafabriker ett par mil från Svartå. Det gamla järnbruket ombyggde han till en modern trämassfabrik.

Han prydde salarna på Svartå med en utsökt tavelsamling, som efter hans död tillföll Finska konstföreningens galleri i Helsingfors. Den upptog berömda mästerverk av Rembrandt, Reaburn, Reynolds, Breda och Roslin. Även Albert Edelfelts bekanta »Drottning Blanka» tillhörde denna



Värickerros 4 paneelissa ja ovissa

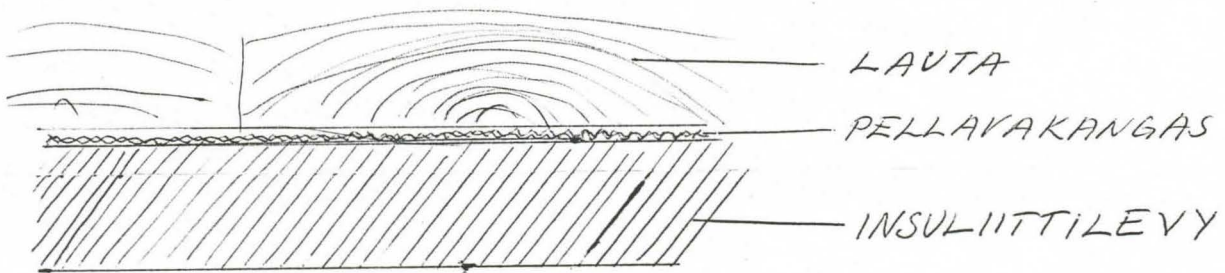


Vecko-Tidningen Nr 16 1941 s. 25



N. Leibawitsch

MUSTION LINNA I krs
Sundbergin huone; katto



TYHJÄ TILA

