

*Tallekaretti Heube-
Pekkin 4.8.1977
Jari Pietilä*

1. Tutkimusten aloittaminen

Turun kaupungissa sijaitsevan tontin VI/3/2/, Eerikinkatu 4 - Brahenkatu 3 (karttaliite 1), rakennusten tutkiminen tuli kesällä 1966 ajankohtaiseksi se johdosta, että tontin nykyinen omistaja kauppat. tri Hans v. Retting aloitti sillä sijaitsevien rakennusten purkamisen. Ilmoitus tästä toimenpiteestä saatiin Muinaistieteelliseen toimikuntaan 4.7.1966 purkaustyön alkaessa samana päivänä. Toimikunnan edustajina saapuivat 5.7. Turkuun HuK Elias Härö, HuK Olavi Tapio sekä allekirjoittanut, jonka osalle jäi käytännössä suorittaa mahdolliset tutkimukset. Tontin omistajan kanssa sovittiin, että Muinaistieteellisellä toimikunnalla on purkamistyön yhteydessä oikeus suorittaa purettavaan rakennukseen kohdistuvia tutkimuksia sekä velvollisuus valvoa yhdessä työn suorittaneen rakennusliike Kivikartio Oy:n vastaavan rakennusmesterin Mecklinin kanssa säilytettävien rakennusosien varjelemista.

2. Tutkimus- ja purkamisvaiheet

Ensimmäisessä purkamisvaiheessa olivat työnkohteena rakennus A sekä siipirakennukset C ja D (karttaliite 2), joiden purkamisen suoritettiin 4.7. - 30.7.1966 välisenä aikana. Näistä purettiin C ja D kokonaan. Rakennuksesta A säilytettiin siihen osana sisältynyt ensimmäisen kerroksen korkeinen keskiaikaisen Pyhän Hengen talo rauniona sekä toistaiseksi vanha holvattu kellari, jonka myöhemmästä kohtalosta päätetään tulevan ostajan kanssa, (karttaliite 3).

Tontin mahdollisen ostajan Oy Stockman Ab:n pyynnöstä selvitettiin 18.8. - 27.8. välisenä aikana kaivauksella Pyhän Hengen talon seinien perustussyvyys ja - rakenne, sekä mitattiin alustavasti seinäkorkeudet.

Tontin omistajan ilmoitettua rakennuksen B purkamistyön aloittamisesta viimeistään syyskuun puolivälissä, tutkittiin syyskuun 12. päivästä alkaen sen vanhimpien osien seinien rakennetta. Tällöin kävi ilmi, että tehtyjen havaintojen perusteella oli mahdotonta ajan niukkuuden vuoksi antaa lausuntoa rakennukseen mahdollisesti sisältyvistä Pyhän Hengen kirkon osista.

Muinaistieteellinen toimikunta päätti sen tähden tutkimusrauhan turvaamiseksi asettaa rakennuksen purkamiskieltoon 15.9. - 30.9. 1966 väliseksi ajaksi. Tänä aikana saatiin selvitettyksi, ettei rakennuksen maanpäällisten osien purkamiselle ole estettä alempana mainittua poikkeusta lukuunottamatta. Työn suoritti rakennusliike Kivikartio Oy 3.10. - 22.10. 1966 välisenä aikana rakennusmestari Hännisen toimiessa vastaavana mestarina. Rakennuksen B lisäksi purettiin samanaikaisesti varastorakennus G, (karttaliite 2).

Rakennuksesta B säilytettiin kokonaisuudessaan kahden kerroksen korkuisena Brahenkadun vastainen pääty sekä siihen liittyvä 7,5 metrin pituinen osa rakennusta, jotka Turun kaupungin kaupunginhallitus oli antamallaan päätöksellä Oy Stockman Ab:n ja Muinaistieteellisen toimikunnan yhteisesti tekemästä anomuksesta arkkitehtitoimisto Bertel Gripenbergin piirustusten mukaan ja Turun kaupungin rakennusviraston asemakaavaosaston suosituksesta hyväksynyt säilytettävän liitettäväksi uudisrakennukseen. Lisäksi rakennuksesta jätettiin kellarit I ja II tois-
taiseksi, myöhemmin tehtäviä päätöksiä varten, (karttaliite 3).

3. Säilytetyt rakennusten osat ja niiden suojaus

Vuoden 1966 purkamistöiden päätyttyä jäivät tontille rakennuksesta A siihen sisältyneet Pyhän Hengen talon rauniot sekä kellari I, rakennuksesta B kadun puolinen pääty ja 7,5 metrin pituinen osa rakennusta Brahenkadun reunassa sekä kellarit I ja II sekä näiden lisäksi kokonaisuudessaan varastorakennus H, (karttaliite 3). Pyhän Hengen talon rauniot on Oy Stockman Ab lupautunut suojaamaan kaikkien seinien osalta muovikalvolla, rakennuksen B pystyssä olevat osat on aukkojen kohdalta suojattu karkaistulla kovalevyllä ja kellareitten sisäänmenoaukot tukittu laudoituksella.

4. Suoritetut tutkimustyöt

Rakennuksen A puskamistyön yhteydessä suoritettiin tutkimustyötä lähinnä valokuvaamalla ja muistiinpanoja tekemällä. Rakennuksista C ja D suoritettiin vuoden 1964 kesken jääneen pohjakaavion täydennysmittaukset paikalle komennetun piirtäjä Reino

Peltosen ja hänen apulaisensa Jyrki Soulaksen toimiessa työn suorittajana. Lisäksi tehtiin kirjallisia muistiinpanoja ja otettiin valokuvia.

Rakennuksesta B piirrettiin pohjakaavion puuttuneet osat sekä rakennuksen vanhimman osan poikkileikkaus ja Vanhan Brahenkadun suuntainen pitkittäisleikkaus. Lisäksi piirrettiin rakennuksen vanhinta osaa sekä Brahenkadun että Vanhan Brahenkadun puoliselta ulkoseinältä. Edellä mainittujen lisäksi oliivtyötä suorittamassa piirtäjä Teuvo Andelmin apulaisensa Kari Leinon kanssa.

Rakennuksen B ja Pyhän Hengen kirkon mahdollisen yhteyden toteamiseksi suoritettiin vanhimman osan etelänurkassa kaivaus, jonka tuloksina esille tulleet kiinteät jäännökset piirrettiin täydennyksinä rakennuksen seinäpiirroksiin. Lisäksi piirrettiin normaalit kaivausten tasokartat löytösyvyyksineen. Tämän ohella otettiin valokuvia ja tehtiin kirjallisia muistiinpanoja.

Pyhän Hengen Eerikinkadun puolisella seinustalla tehdystä kaivauksesta piirrettiin tasokartat ja maaleikkauskaavio. Esille saadut rakennuksen maanalaiset osat piirrettiin rakennuksen seinäpiirroksiksi.

5. Tutkimustulosten tallettaminen

Kaikkiaan otettiin vuoden 1966 tutkimusten aikana 116 valokuvaa, joiden materiaalikulut kustansi Turun kaupungin historiallinen museo, jonka haltuun myös negatiivit jäivät. Lisäksi valokuvaaja O. Welin otti 15 valokuvaa.

Talteen otetut rakennusfragmentit ja kaivauksissa tehdyt esine löydöt on luetteloitu säilytettäväksi Turun kaupungin historiallisessa museossa. Mittauspiirustuksia säilytetään Muinaistieteellisen toimikunnan rakennushistoriallisen toimiston arkistossa.

Tutkimustuloksista arkistomateriaalin avulla täydennetty kertomus jää säilytettäväksi rakennushistoriallisen toimiston arkistoon.

6. Jatkotutkimusten tarve

Siisä tapauksessa että Oy Stockman Ab ostaa tontin Turkuun tulevaa liiketaloaan varten, olisi kesän 1967 aikana ennen rakennustöitten alkamista suoritettava seuraavat tutkimukset:

- paljastettava Pyhän Hengen talon raunion kaikki eri ikäisten rakennusvaiheitten selvittämiseksi, sekä piirrettävä ja valokuvattava ne myöhempiä konservointisuunnitelmia silmällä pitäen,
- suoritettava kaivaus Pyhän Hengen talon raunioitten ympärillä siten, että saadaan esille myöhemmin näkyviin jätettäväksi rakennuksen vanhin piha- ja katutaso, mahdollisesti myös 1600-luvun ja Turun paloa edeltäneet tasot,
- piirrettävä Brahenkadun vastainen arkkitehti A.F. Grans-
tedtin suunnittelema pääty yksityiskohtineen, ottaen mikäli mahdollista joistakin koristekuvioista jäljennösmuotti mahdollisten rakentamisaikaisten vaurioitten varalle.

Lisäksi olisi tutkittava mahdollisuuksia rakennuttajan suunnitelmissaan varaamaan kellarimuseotilan rakentamiseksi ja tehtävä yhdessä rakennuttajan arkkitehdin kanssa tutkimusten pohjalta Pyhän Hengen talon konservointi-, esilläolo- ja käyttösuunnitelma.

Helsingissä 24.10.1966

Lasse Laaksonen

Liitteet	Tontin VI/3/2/ sijainti Turun asemakaavassa.
Karttaliite 1.	
Karttaliite 2.	Tontin Turku VI/3/2/ rakennusten asemapiirros.
Karttaliite 3.	Purkamisen jälkeen jäljelle jääneet rakennuksenosat.

TURKU VI/3/2
Julinin tontti 1966

Luettelo valokuvista, jotka otettiin tontin Turku VI/3/2 rakennusten tutkimusten ja purkauksen yhteydessä heinäk.- lokakuussa 1966
valok. Lasse Laaksonen

THM N:o	Aihe	Aika
I:1	<u>31300</u> Eric Julinin patsas kadun reunassa Eerikinkadun puolella käännettynä ilmävaltaisesti kasvot kohti purettavia rakennuksia	heinäk.1966
I:2	<u>31301</u> -"-	-"-
I:3	<u>31302</u> -"-	-"-
I:4	<u>31303</u> Rak. A, Eerikinkadun puol. katto purettuna kuvattu suunnasta NNE	-"-
I:5	<u>31304</u> -"-	-"-
I:6	<u>31305</u> Rak. A, huone 26. Pihanpuol. seinä purettuna kuvattu suunnasta SSE	-"-
I:7	<u>31306</u> Rak. A, huoneet 8-10 ja 22-25 purettuina Eerikinkadun puolista seinää lukuunottamatta. Kuvattu suunnasta SSE	-"-
I:8	<u>31307</u> Rak. A, huoneet 7-8 ja 23 purettuina Eerikinkadun vastaista seinää lukuunottamatta. Kuvattu suunnasta SE	-"-
I:9	<u>31308</u> Rak. A, huoneiden 3,6 ja 7,8 sekä 18,22 ja 23 välinen seinä suunnasta NE	-"-
I:10	<u>31309</u> Rak. A, huoneiden 18,22 ja 23 välinen seinä poistettuna, Kuv. suunnasta NNE	-"-
I:11	<u>31310</u> Rak. A, huone 22. Kuv. suunnasta NNE	-"-
I:12	<u>31311</u> Rak. A. Ullakkohuoneen välikattorakenne huoneen 18 yläpuolella Eerikinkadun puolella. Kuvattu suunnasta NE	-"-
II:1	<u>31312</u> Rak. A. Seinää kaadetaan huoneiden 7 ja 8 sekä 9 ja 10 väliltä. Kuv. suunnasta ESE	-"-
II:2	<u>31313</u> Rak. A. Huoneiden 23 ja 24 pihanpuoliset ikkuna-aukot. Kuv. suunnasta SE	-"-
II:3	<u>31314</u> Rak. A. Huoneen 21 pihanpuolisen osan välikattorakenne Kuv. suunnasta SE	-"-
II:4	<u>31315</u> Rak. A. Huoneiden 21 ja 6 pihanpuolisen osan seinämää. Kuv. suunnasta SE	-"-
II:5	<u>31323</u> Rak. A. Huoneiden 21 ja 6 pihanpuolinen seinämä suunnasta S	-"-
II:6	<u>31316</u> Rak. A. Huone 18 seinä poistettuna. Kuv. suunnasta NNE	-"-

THM N:o	Aihe	Aika
<u>II:7</u>	<u>31317</u> Rak. A. Huoneiden 16 ja 1 Eerikinkadun puolinen ulkoseinä. Kuv. suunnasta NNW	heinäk. 1966
<u>II:8</u>	<u>31318</u> Rak. A. Talon W-nurkka poistettuna huoneesta 16. Kuv. suunnasta NNW	-"
<u>II:9</u>	<u>31319</u> Rak. A. Huoneen 16 Eerikinkadun puolinen seinä poistettuna. Kuv. suunnasta W	-"
<u>II:10</u>	<u>31320</u> Rak. A. Huoneiden 19 ja 4 Vanhan Brahenkadun puol. ulkoseinä. Kuv. suunnasta SW	-"
<u>II:11</u>	<u>31321</u> Rak. A. Yksityiskohta edellisestä ankkurirau- toineen. Kuv. suunnasta SW	-"
<u>II:12</u>	<u>31322</u> Rak. A. Ankkuriraudat huoneen 1 Eerikikadun puol. seinässä. (vrt. kuvaa) Kuv. suunn. NNW	-"
<u>III:1</u>	<u>31324</u> Rakennuksen C kattorakennetta NE-puolelta Kuv. suunnasta NW	-"
<u>III:2</u>	<u>31325</u> Rakennuksen C kattorakennetta Brahenkadulle päin Kuv. suunnasta N	-"
<u>III:3</u>	<u>31326</u> Kuten edell. kuva	-"
<u>III:4</u>	<u>31327</u> Rakennuksen C välipoijjan rakennetta NE-puolelta Kuv. suunnasta NE	-"
<u>III:5</u>	<u>31328</u> Rakennuksen D kattorakennetta. Taustalla Eerikin- katu. Kuv. suunnasta SE	-"
<u>III:6</u>	<u>31329</u> Rakennuksen D kattorakennetta SE puolisesta pääs- tä. Kuvattu suunnasta S	-"
<u>III:7</u>	<u>31330</u> Rakennuksen D kattoa ja seinää SW-puolelta Eerikin- kadun puol päästä. Kuvattu suunnasta SSW	-"
<u>III:8</u>	<u>31331</u> Rakennuksen A purkausta huoneen 21 kohdalta. Kuv. suunnasta VW	-"
<u>III:9</u>	<u>31332</u> Rak. A Kellarin sisäänkäynti huoneesta 5. Kuv. suunnasta NNW	-"
<u>III:10</u>	<u>31333</u> Rak. A. Edessä kellarin sisäänkäynti, sen takana huoneiden 5 ja 4 välinensinä. Kuv. suunn. ENE	-"
<u>III:11</u>	<u>31334</u> Rak. A. Huoneiden 4 ja 5 ulkoseinää SE-puolelta. Kuv. suunnasta ESE	-"
<u>III:12</u>	<u>31335</u> Rak. A. Huoneiden 5 ja 4 välinen seinä. Etualla kellarin sisäänkäynti. Kuv. suunnasta NNE	-"
<u>IV:1</u>	<u>31336</u> Rak. A. Sortunutta kellarin hölviä puretaan huoneiden 4 ja 5 väliltä. Kuv. suunnasta ESE E	-"
<u>IV:2</u>	<u>31337</u> Rak. A. Kellariholvin liittyminen seinään huoneiden 4 ja 5 välillä. Kuv. sunnasta ESE	-"

HTM N:o	Aihe	Aika
<u>IV:3</u> <u>31338</u> ³⁸	Rak.A. Yksityiskohta ed. kuvasta. Kuv suunnasta E	heinäk. 1966
<u>IV:4</u> <u>31339</u> ³⁹	Rak.A. Huoneiden 4 ja 5 välinen seinä huoneen 4 puolelta. Kuvattu suunnsta SW	-"
<u>IV:5</u> <u>31340</u>	Rak.A. Huoneiden 4 ja 5 välisestä seinästä esiin tullut oven kaari puhdistettuna. Kuv.suunn.SW	-"
<u>IV:6</u> <u>31341</u>	Rak. A.Lähikuva ed. kuvan ovenkaaresta.Kuv. suunnasta SW	-"
<u>IV:7</u> <u>31342</u>	Rak.A.Huoneiden 4 ja 1 väliiden seinän S-nurkka huoneen 4 puolelta. Kuv suunnasta SE	-"
<u>IV:8</u> <u>31343</u>	Rak.A.Kirjoituksin varustettu räystäsparru rak.A pihanpuolelta.	-"
<u>IV:9</u> <u>31344</u>	Rak. A. Ed. kuvan parrun etuosa.	
<u>IV:10</u> <u>31345</u>	Rak. A. Edd. kuvan parrun jälkiosa.	
<u>IV:11</u> <u>31346</u>	Toinen kirjoituksin varustettu parru rak. A pihanpuolelta räystästä.	-"
<u>IV:12</u> <u>31347</u>	Rak.A. Sama parru kuin ed. kuvassa.	
<u>V:1</u> <u>31348</u>	Rak.A.Keskiaikainen osa raunioina.Kuv. suunnasta E	2:10.1966
<u>V:2</u> <u>31349</u>	Rak.A. Kollispää rakennuksen keskiaikaisesta kaakkois- seinästä. Kuv. suunnasta SE	-"
<u>V:3</u> <u>31350</u>	Rak.A. yksityiskohta ed. kuvan v. 1954 entistetyistä holvista. Kuv. suunnasta SE	-"
<u>V:4</u> <u>31351</u>	Rak. A: Umpeenmuuratun aukon jäännöksiä huoneen 2 SE-seinässä. Kuv. suunnasta WSW	-"
<u>V:5</u> <u>31352</u>	Rak. A.Huoneen 1 E-nurkan seinää ulkopuolelta. Kuv. suunnasta SE	-"
<u>V:6</u> <u>31353</u>	Rak.A. Yksityiskohta kuvasta ed. Kuv. suunnasta SE	-"
<u>V:7</u> <u>31354</u>	Rak. A.Keskiaikaisen osan kaakkoisseinää huoneen 1 S-kulmassa. Kuv. suunnasta SE	-"
<u>V:8</u> <u>31355</u>	Rak.A. Yksityiskohta ed. kuvasta, koillisosa kuv. suunnasta SE	-"
<u>V:9</u> <u>31356</u>	Rak. A. Yksityiskohta edd. kuvasta, läheltä S-nurkkaa Kuv. suunnasta SE	-"
<u>V:10</u> <u>31357</u>	Rak.A. Yksityiskohta ed. kuvasta. Umpeenmuurattu aukko. Kuv suunnasta SE	-"
<u>V:11</u> <u>31358</u>	Rak. A. Kuten edellä. Kuv. suunnasta SSE	-"
<u>V:12</u> <u>31359</u>	Rak. A. Huoneiden 4 ja 5 kaakkoiseinä ja puhdistettu sortunut kellarinholvi. Kuv suunnasta E	-"
<u>VI:1</u> <u>31360</u>	Rak. A. Ankkurirauta huoneiden 2 ja 3 väliiden seinän liittymäkohdasta Eerikinkadun puolella I ja II kerroksen välillä. Kuv suunnasta WSW	-"

THM N:o Aihe

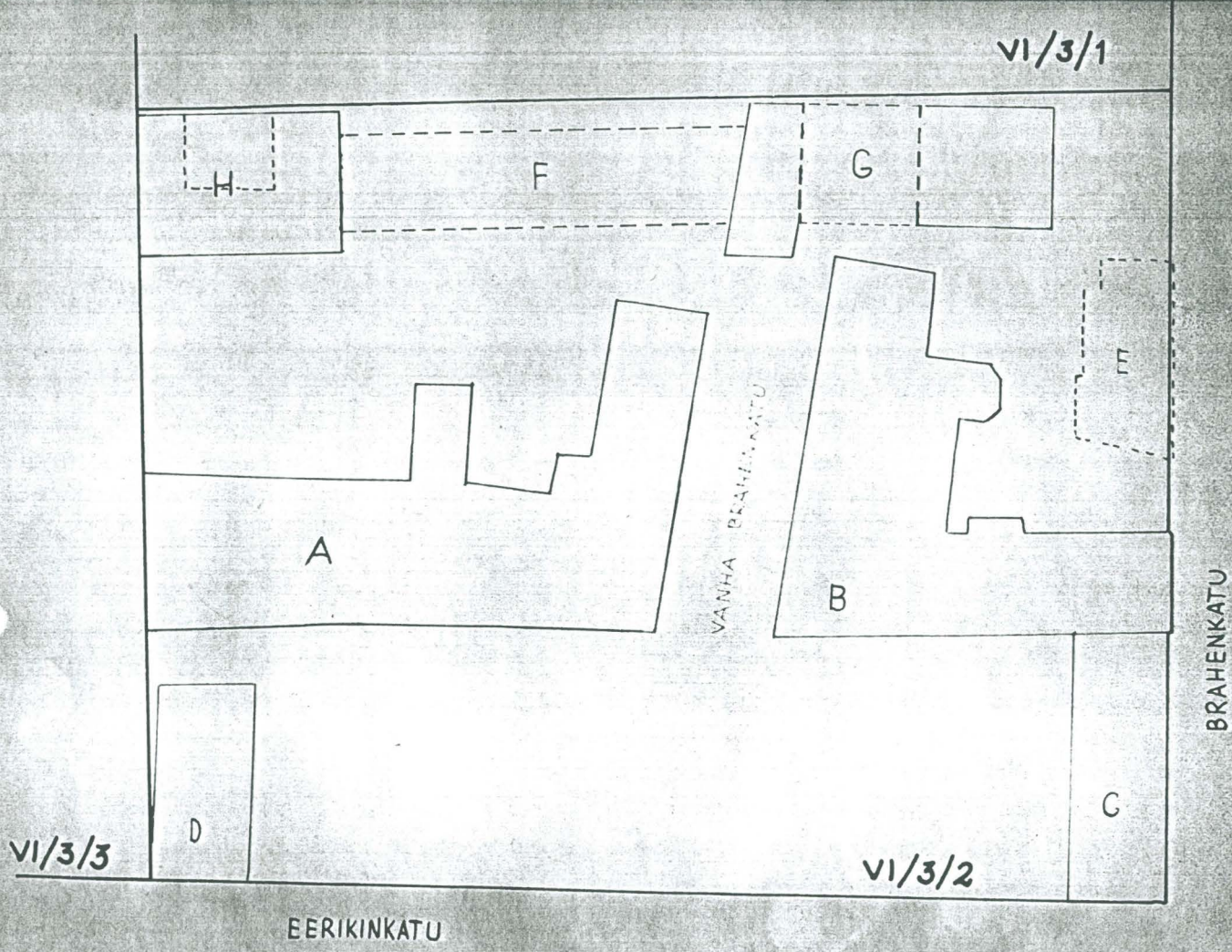
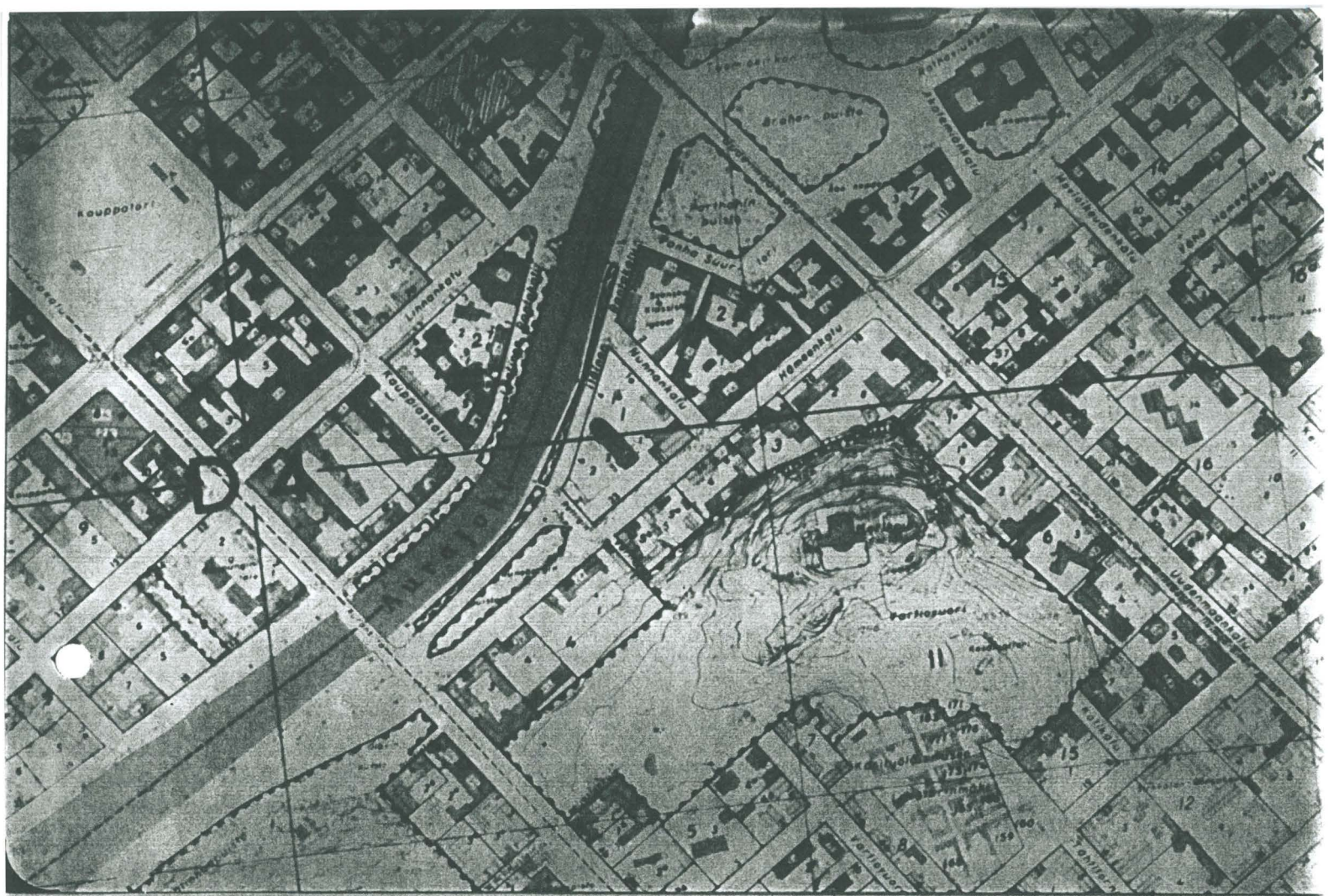
Aika

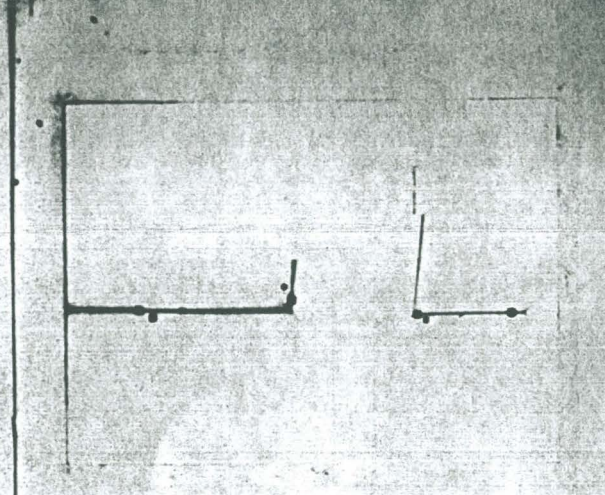
<u>VI:2</u>	<u>31361</u>	Rak. A. Ankkurirauta huoneen 2 Eerikinkadun puol. ulkoseinässä. Kuv. suunnasta NW	elokuu 1966
<u>VI:3</u>	<u>31362</u>	Rak. A. Kuten ed. kuva	"-
<u>VI:4</u>	<u>31363</u>	Rak. A:n länsinurkka Hampunkehäjäjätkadun ja Vannan Brahenkadun risteyksessä. Kuv. suunnasta W	"-
<u>VI:5</u>	<u>31364</u>	Rak. A. Turun paloa 1827 edeltänyt katutaso rak. A Eerikinkadun puol. seinustalla huoneiden 3 ja 8 rajalla. Kuv. suunnasta N	"-
<u>VI:6</u>	<u>31365</u>	Rak. A. Lähikuva ed. kuvan katutasosta. Kuvattu suunnasta NNE	"-
<u>VI:7</u>	<u>31366</u>	Rak. A. 1600-luvun (?) katutaso rak. A:in Eerikinkadun puol. seinustalla huoneiden 3 ja 6 rajalla. Suunnasta WSW	"-
<u>VI:8</u>	<u>31367</u>	Rak. B. Vanhan Brahenkadun puol. julkisivu. Kuv. suunnasta NE	syyskuu 1966
<u>VI:9</u>	<u>31368</u>	Rak. B. Vanhan Brahenkadun puol. julkisivua huoneiden 2,3 ja 18 kohdalta. Kuv. suunnasta NE	"-
<u>VI:10</u>	<u>31369</u>	Rak. B. Huoneen 2 umpeenmuurattua ikkuna-aukkoa Vanhan Brahenkadun puolelta. Kuv. suunnasta NE	"-
<u>VI:11</u>	<u>31370</u>	Rak. B. Huoneen 3 julkisivua Vanhan Brahenkadun puolelta. Kuv. suunnasta NE	"-
<u>VI:12</u>	<u>31371</u>	Rak. B. Huoneen 3 julkisivua Vanhan Brahenkadun puolelta	"-
<u>VII:1</u>	<u>31372</u>	Rak. B. Yksityiskohta huoneen 3 ensimmäisen ikkunan alapuolelta vanhan aukon reunasta. Kuv. suunnasta NNE	"-
<u>VII:2</u>	<u>31373</u>	Rak. B. Huoneen 3 kaakosta laskien II ja III ikkuna ja julkisivua Vanhalle Brahenkadulle. Kuv. suunnasta NNE	"-
<u>VII:3</u>	<u>31373⁴</u>	Rak. B. Huoneen 4 Vanhan Brahenkadun puol. aukko. Kuv. suunnasta NNE	"-
<u>VII:4</u>	<u>31374⁵</u>	Rak. B. Ajokäytävän (huone 6) umpeenmuurattu julkisivu Vanhan Brahenkadun puolella. Kuv. suunnasta NNE	"-
<u>VII:5</u>	<u>31375⁶</u>	Rak. B. kaakkoispääty, huoneet 1,2,18, Kuv. suunnasta ESE	"-
<u>VII:6</u>	<u>31376⁷</u>	Rak. B. Rakennuksen kaakkoispäädyn itänurkka (huone 2) Kuvattu suunnasta SE	"-
<u>VII:7</u>	<u>31377⁸</u>	Rak. B. Rakennuksen kaakkoispäätyä huoneiden 1 ja 2 rajalta ulkopuolelta. Kuv. suunnasta ESE	"-
<u>VII:8</u>	<u>31378⁹</u>	Rak. B:n ja P.H.kirkon raunion liittymä rak. B kaakkoispäädyssä. Kuv. suunnasta E	"-
<u>VII:9</u>	<u>31379⁸⁰</u>	Rak. B. Kuten ed. kuva. Kuv. suunnasta SE	"-
<u>VII:10</u>	<u>31380⁸¹</u>	Rak. B:n ja P.H.kirkon raunion liittymä ja hauta /1966. Kuvattu suunnasta NE	"-

THM N:O	Aihe	Aika
<u>VII:11</u>	<u>31382</u> Rak. B. Lähikuva edellisestä. Kuv. suunnasta NE	syyskuu 1966
<u>VII:12</u>	<u>31383</u> Rak.B. Lounaista, pihanpuol. julkisivua huoneiden 1,3 ja 18 kohdalta. Kuv. suunnasta S	"-
<u>VIII:1</u>	<u>31384</u> Rak.B.Huoneen 18 umpeenmuurattu aukko lounaisessa julkisivussa. Kuv. suunnasta SW	"-
<u>VIII:2</u>	<u>31385</u> Rak. B.Huoneiden 1 ja 3 lounaista julkisivua. Kuvattu suunnasta WSW	"-
<u>VIII:3</u>	<u>31386</u> Rak.B. Huoneen 1 ikkunaksi muutettu oviaukko paljastettuna lounaisessa julkisivussa. Kuv. suunn. W	"-
<u>VIII:4</u>	<u>31387</u> Rak.B. Kuten ed. kuva. Suunnasta SW	"-
<u>VIII:5</u>	<u>31389</u> Rak. B. Huoneen 1 ikkunaksi muutettu oviaukko osittain paljastettuna. Kuv. suunnasta S	"-
<u>VIII:7</u>	<u>31390</u> Rak.B.Huoneiden 1 ja 3 harmaakiviseinää ja kellärin kivilatomusta lounaisella julkisivulla. Kuvattu ylhäältä parvekkeelta suunnasta WNW	"-
<u>VIII:8</u>	<u>31391</u> Rak.B. Kuten ed. kuva.	"-
<u>VIII:9</u>	<u>31392</u> Rak. B:n lounaisseinustalta huoneiden 1 ja 3 kohdalta löytyneet haudat 1966, /1966. Kuv. suunnasta W	"-
<u>VIII:10</u>	<u>31393</u> Rak. B:n lounaisseinustalta huoneiden 1 ja 3 kohdalta löytyneet alemmat haudat, /1966 ja /1966. Kuvattu suunnasta SW	"-
<u>VIII:11</u>	<u>31394</u> Rak. B:n pihanpuolista seinää huoneiden 5,6,21 ja 22 kohdalta. Kuv. suunnasta SW	"-
<u>VIII:12</u>	<u>31395</u> Rak. B. Eerikinkadun puolista seinää, ikkunamalli huoneesta 14. Kuv. suunnasta NW	"-
<u>IX:1</u>	<u>31396</u> Siipirakennuksen C liittymäkohta rakennukseen B. Kuv. suunnasta NW	"-
<u>IX:2</u>	<u>31397</u> Siipirakennus C:n liittymäkohdassa rakennukseen B sijainnut koillispuolinen umpeen muurattu aukko. Kuv. suunnasta NW	"-
<u>IX:3</u>	<u>31398</u> Siipirakennus C:n liittymäkohdassa rakennukseen B ollut lounaispuolinen umpeenmuurattu aukko. Kuv. suunnasta NW	"-
<u>IX:4</u>	<u>31399</u> Rak. B. Huoneen 1 länsinurkan harmaakiviseinää. Kuv. sisältä suunnasta E	"-
<u>IX:5</u>	<u>31400</u> Sama kuin ed. kuva	"-
<u>IX:6</u>	<u>31401</u> Rak. B. Huoneen 3 kaakkoisnurkan harmaakiviseinää. Kuv. sisältä suunnasta NE	"-
<u>IX:7</u>	<u>31402</u> Rak. B. Huoneen 3 ja 4 välisessä seinässä ollut tulisijanpaikka. Kuv. suunnasta E	"-
	<u>31400</u>	

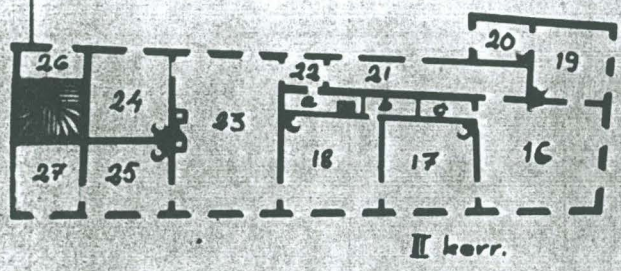
31400

THM N:O	Aihe	Aika
<u>IX:9</u>	<u>31403</u> Rak. B. Kellarin II oviaukko huoneessa 6. Kuvattu suunnasta NW	syyskuu 1966
<u>IX:9</u>	<u>31404</u> Rak. B. Huoneen 5 itänurkan koillisseunän jatkos- paikka. Kuv. suunnasta NW	-"-
<u>IX:10</u>	<u>31405</u> Rak. B. Huoneiden välinen (18 ja 19) umpeen muurattu aukko lähellä V. Brahenkadun puol. ulkoseinää huoneen 18 puolella. Kuvattu suunnasta S	-"-
<u>IX:10</u>	<u>31406</u> Sama kuin ed. kuvassa, mutta enemmän paljastettuna. Kuv. suunnasta S	-"-
<u>IX:12</u>	<u>31407</u> Rak. B. Edd. kuvan aukko huoneen 19 puolelta. Kuv. suunnasta W	-"-
<u>IX:12</u>	<u>31408</u> Rak. B. Yksityiskohta ed. kuvasta. Kuv. suunn. NW	-"-
<u>IX:2</u>	<u>31409</u> Rak. B. Huoneen 29 (+ 30) Brahenkadun vastaiset ikkunat sisäpuolelta. Kuv. suunnasta NNW	-"-
<u>IX:3</u>	<u>31410</u> Rak. B. Huoneen 25 portaikon puol. seinä. Kuv suunnasta N	-"-
<u>IX:4</u>	<u>31411</u> Rak. B. Huoneen 25 portaikkoa huoneesta päin. Kuv. suunnasta N	-"-
<u>IX:5</u>	<u>31412</u> Rak. B. Huoneen 25 portaikkoa, ikkuna maalattuine laseineen. Kuv. suunnasta N	-"-
<u>IX:6</u>	<u>31413</u> Rak. G. Kuv. rakennuksen B II kerroksesta, suunn. W	-"-
<u>IX:7</u>	<u>31414</u> Viemärikaiivannon profiilia Brahenkadulta tontin VI/3/2 kohdalta. Kaivanto SW - NE-suuntainen. Kaivannon koillispäätä. Kuv. suunnasta SE	-"-
<u>IX:8</u>	<u>31415</u> Ed. kuvan profiilin lounaispäätä. Kuv. suunn. SE	-"-
<u>VIII:5</u>	<u>31388</u> Rak. B. Huoneen 1 ikkunaksi muutettu paljastettu oviaukko lounaisessa julkisivussa. Kuv. suunn. SW.	-"-

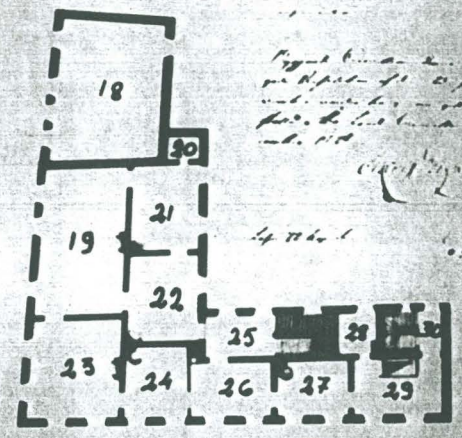




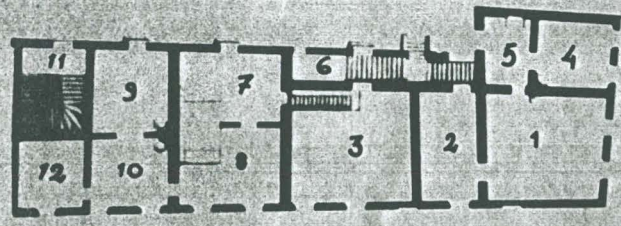
Handwritten notes in Finnish, likely describing the building's location or construction details.



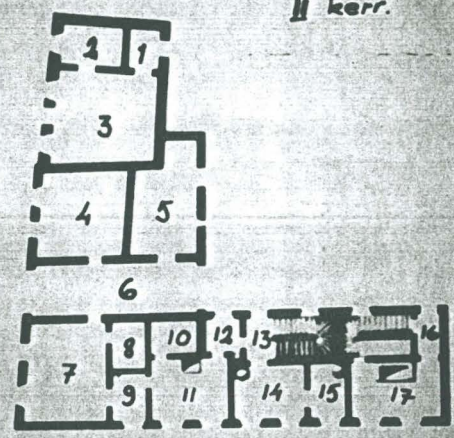
II kerr.



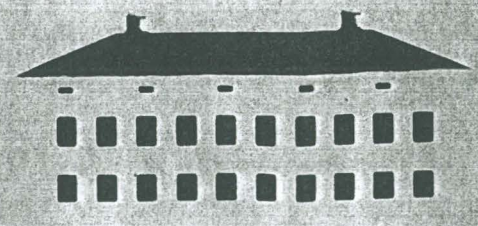
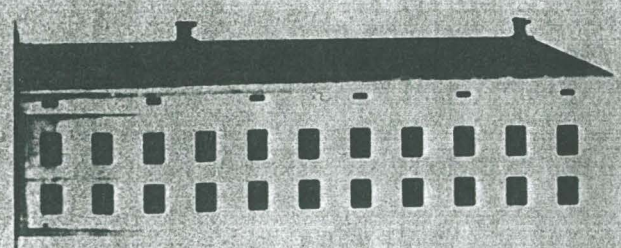
II kerr.

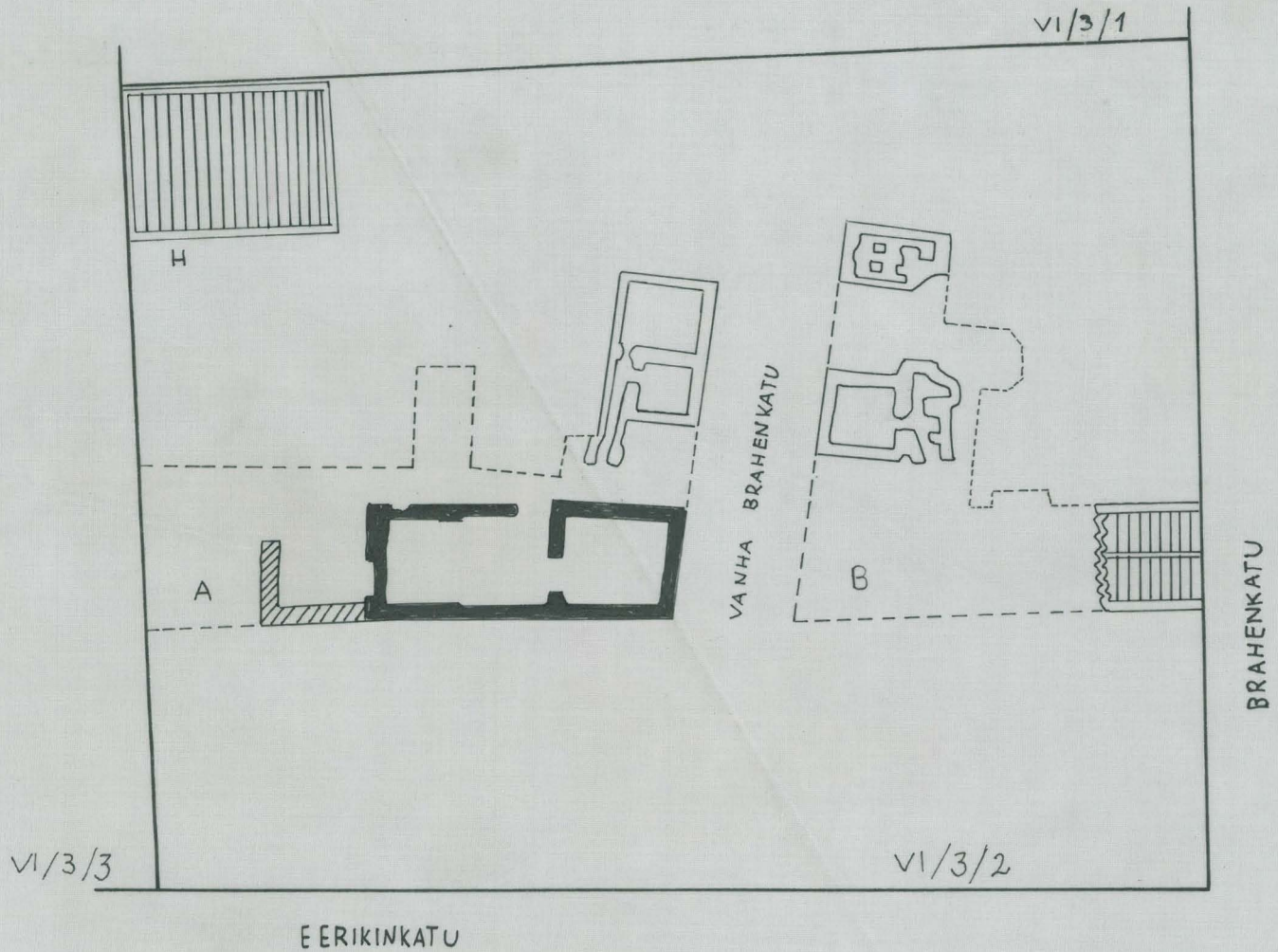


RAKENNUS A I kerr.

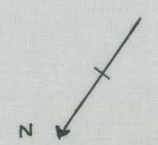
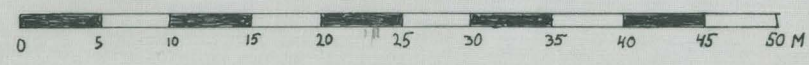


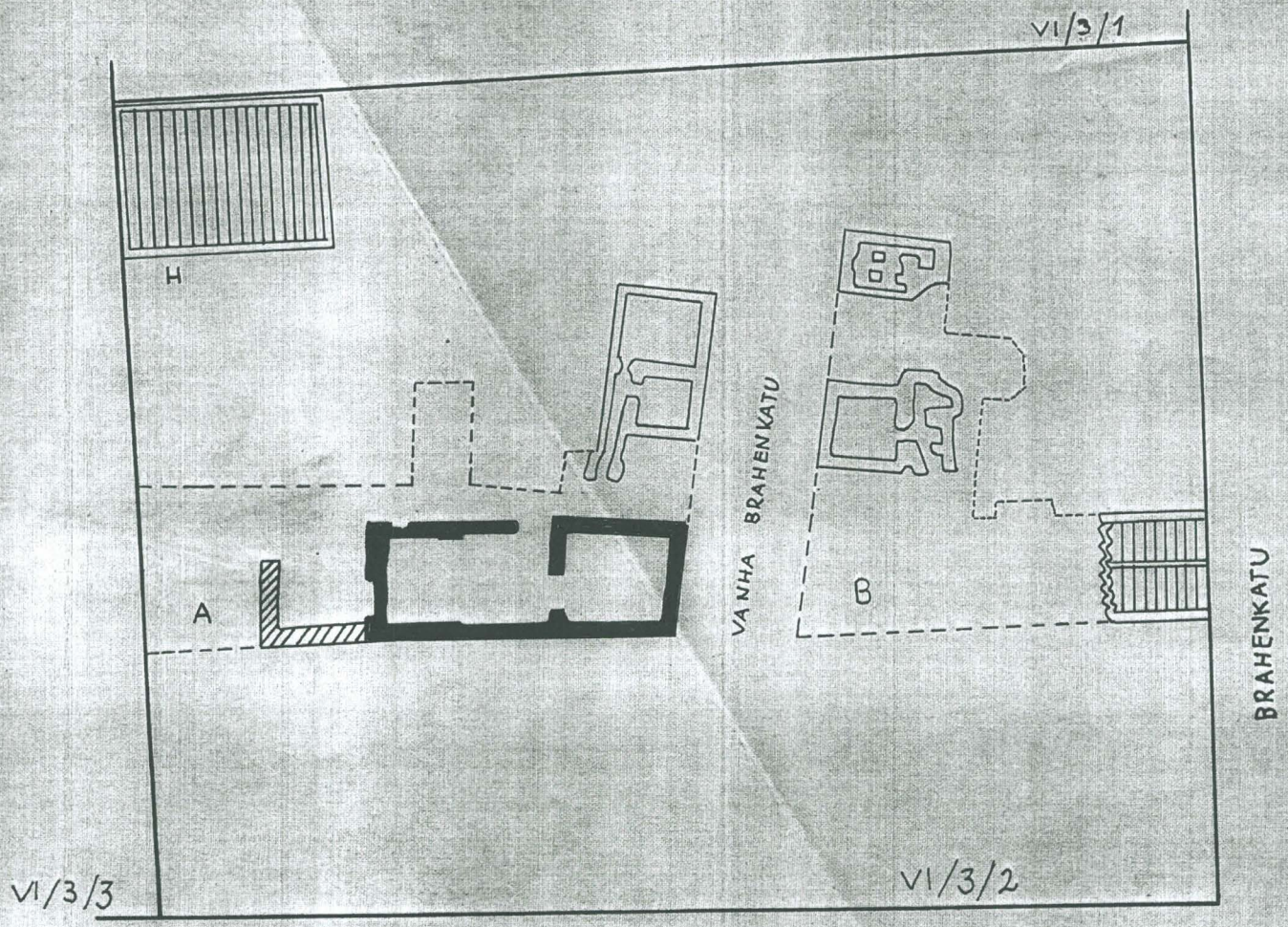
RAKENNUS B I kerr.





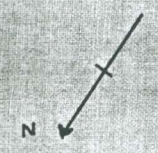
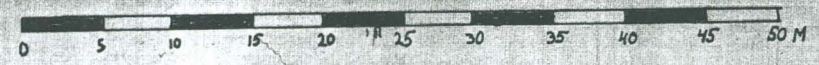
MK 1:500

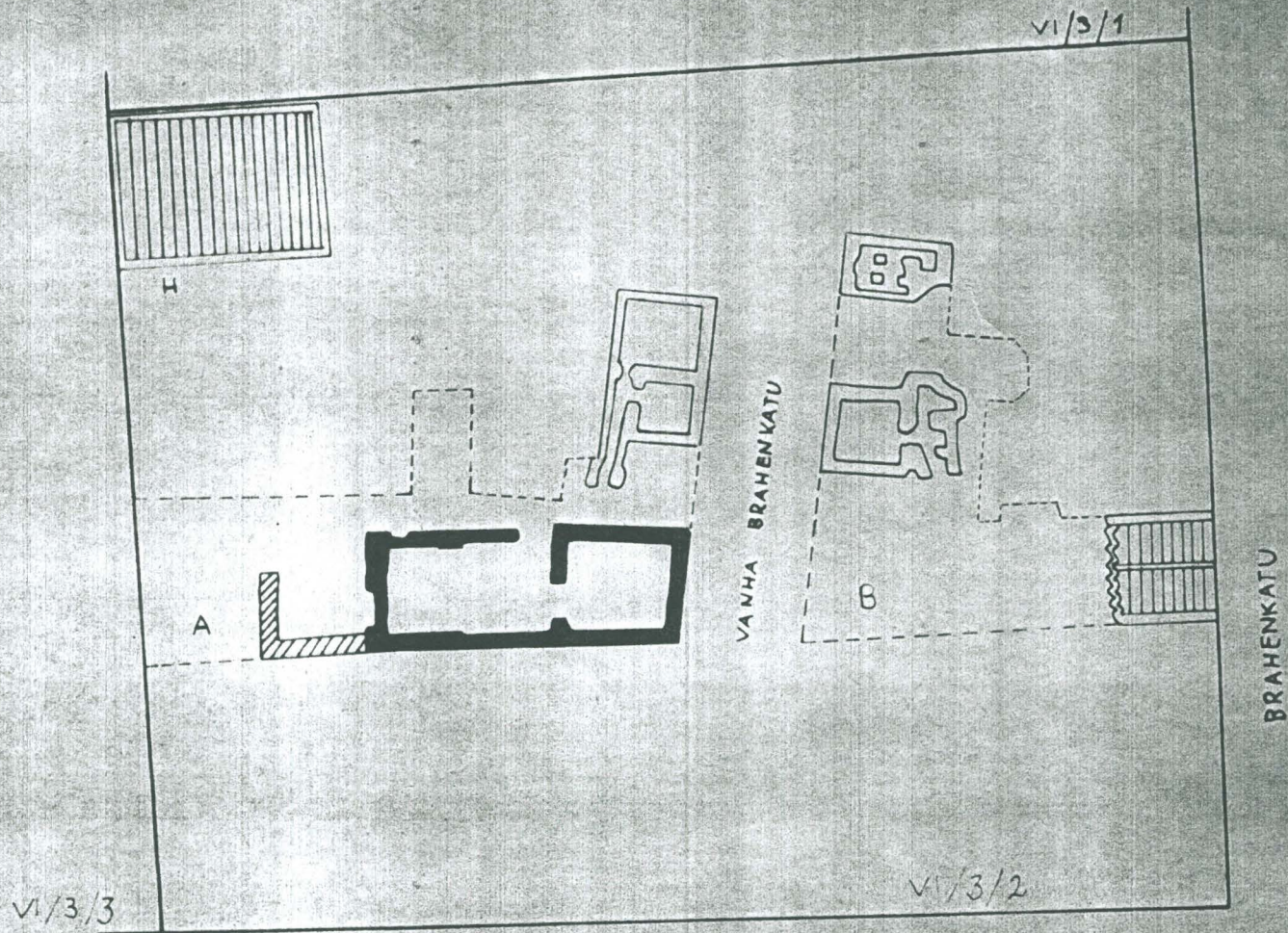




ERIKINKATU

MK 1:500





MK 1 500

