

JYVÄSKYLÄ 2014

Maatianvuoren  
tuulivoimapuisto -  
arkeologinen inventointi



Jaana Itäpalo 10.6.2014



*KESKI-POHJANMAAN ARKEOLOGIAPALVELU*



## Tiivistelmä

Keski-Pohjanmaan Arkeologiapalvelu suoritti arkeologista inventointia Jyväskylän Maatianvuoren tuulivoimapuiston hankealueella. Työn tilaaja on FCG Suunnittelu ja tekniikka Oy. Työ tehtiin 28. - 29.4.2014 yht. 1,5 kenttätyöpäivän aikana. Työn suoritti FM Jaana Itäpalo.

Hankealueella inventoitiin suunnitellut 4 voimalapaikkaa sekä tie- ja kaapelilinjat ympäristöineen.

Alueelta ei ollut tiedossa tunnettuja muinaisjäännöskohteita. Inventoinnissa löytyi 2 uutta muinaisjäännöskohdetta. Lisäksi kartoitettiin 1 muu kohde.

Hankkeella voi olla vaikutusta molempiin löytyneisiin muinaisjäännöskohteisiin:

*Kohteessa Mäkelä* kaskiröykkiöalue sijaitsee lähimmillään alle 50 metrin etäisyydellä suunnitellusta tuulivoimalan paikasta. Muinaisjäännösalueetta ei olisi mahdollista säilyttää rakentamisvaiheessa kokonaan ehjänä, jos ko. sijoitussuunnitelma toteutuu. Todennäköisesti myös kaapeli- ja tielinjauksen toteuttamisella olisi vaikutusta rakentamisvaiheessa.

*Kohteessa Pieni Heinäjärvi* kaskiröykkiöalue sijaitsee välittömästi suunnitellun tuulivoimalapaikan länsipuolella ja tie- ja maakaapelilinjauksen pohjoispuolella. Muinaisjäännösalueetta ei olisi mahdollista säilyttää rakentamisvaiheessa kokonaan ehjänä, jos voimalan sekä tie- ja maakaapelilinjauksen rakentaminen toteutuisi näin lähellä kohdetta.



## Sisällysluettelo

	S.
1. Perustiedot.....	3
2. Inventoinnin lähtökohdat ja menetelmät.....	3
3. Alueen maisema, topografia ja geologia.....	4
4. Alueen esihistoriallinen maankäyttö.....	5
5. Alueen historiallisen ajan maankäyttö.....	6
6. Tulokset.....	7
7. Yleiskartta.....	8
8. Kohdetiedot.....	9
9. Maastokuvaukset ja valokuvat; tuulivoimalapaikat,tie-/kaapelilinjaukset.....	18
10. Aineistoluettelo.....	22



## 1. Perustiedot

**Inventointialue:** Maatianvuoren tuulivoimapuisto

**Tilaaaja:** FCG Suunnittelu ja tekniikka Oy

**Inventoinnin laji:** Osainventointi

**Työaika:** Kenttätyöaika 28.04.-29.04.2014, yht. 1,5 kenttätyöpäivää

**Kartat:** 341301, 341302, Q433

**Korkeus:** n. 125-195 m mpy

**Koordinaattijärjestelmä:** ETRS-TM35 FIN -tasokoordinaatisto

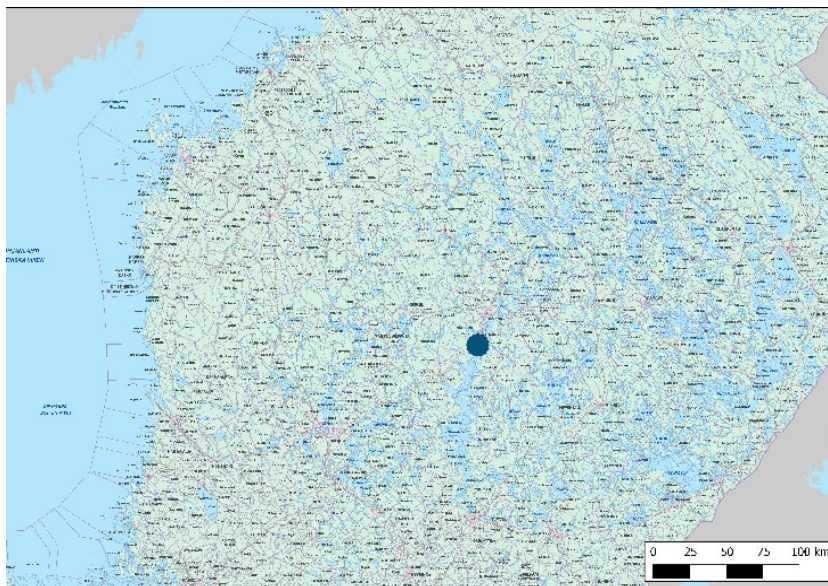
**Kopio raportista:** Museoviraston arkisto (digitaalinen ja paperikopio), Keski-Suomen museo (digitaalinen kopio)

**Aiemmat tutkimukset:** Lähialueilla on suoritettu inventointeja vuosina 2005, 2010 ja 2012.

## 2. Inventoinnin lähtökohdat ja menetelmät

Jyväskylän Korpilahden Maatianvuoren tuulivoimapuiston suunnittelualueella suoritettiin varhaiskevällä 2014 arkeologinen maastoinventointi. Kohdealue sijaitsee n. 20 km Jyväskylän keskustasta etelään. Alueelle on suunniteltu neljän tuulivoimalan rakentamista (kartta 3, s. 8). Kohdealueelta ei tunnettu entuudestaan arkeologisia kohteita.<sup>1</sup>

Tässä selvityksessä etsittiin muinaisjäänneksiä ja myös pyrittiin huomioimaan muita kulttuuriperintökohteita sekä ihmisen toiminnan seurauksena syntyneitä rakenteita ja muutoksia luonnonympäristössä, joilla voi olla merkitystä kokonaiskuvan saamisessa kohdealueen muinaisjäänneksistä ja hankkeen vaikutuksista arkeologiseen kulttuuriperintöön.



Taustakartta MML@ 05/2014.

**Kartta 1.** Kohdealueen sijainti.

<sup>1</sup> Museoviraston kulttuuriympäristön rekisteriportaali,  
<http://kulttuuriymparisto.nba.fi/netsovellus/rekisteriportaali/portti/default.aspx>



## Esiselvitys

Esihistoriallisten muinaisjäännösten paikallistamisessa käytettiin GTK:n kallioperä- ja maaperäkartoja, Maanmittauslaitoksen ortoilmakuvia, Museoviraston arkiston aineistoa sekä rekisteriportaalin tietoja. Historiallisen ajan kohteita etsittiin internetistä löytyvän Arkistolaitoksen sekä Jyväskylän yliopiston julkaisuarkiston (<http://www.vanhakartta.fi/>) historiallisen karttamateriaalin, Maanmittauslaitoksen uudistusarkiston sekä kirjallisuustietojen avulla. Maankäytön historiaa on lisäksi selvitty vanhimpien alueesta laadittujen peruskarttojen avulla, jotka ovat vuodelta 1963.

## Tutkimushistoria

Entisen Korpilahden kunnan alueella Museovirasto toteutti vuonna 2005 koko kuntaa koskevan perusinventoinnin, jossa etsittiin uusia kohteita myös Muinais-Päijännettä (n. 100 m mpy) korkeammilta rannoilta. Metsähallitus on inventoinut vuonna 2010 Metsähallituksen hallinnoimia alueita lähistöllä ja myös vuoden 2012 entisen Jyväskylän kaupungin ja maalaiskunnan alueiden arkeologisessa selvityksessä inventoitiin lähimaastoa. Lisäksi Korpilahdella on suoritettu inventointi jo vuonna 1964.<sup>2</sup>

## Maastoinventointimenetelmä

Maastoinventoinnissa tarkastettiin voimaloiden ympäristöt laajasti sekä tielinjaukset kursorisesti kokonaan sekä tarkemmin kohdilla, missä maaston korkokuva ja maaperä oli sopivaa muinaisjäännöksen sijainnille. Hyvin kivikkoisia ja jyrkkiä rinteitä tai tasaisia rämeitä ja soita ei pääosin tai systemaattisesti inventoitu. Pellot olivat inventoinnin aikana pääosin muokkaamatta, joten pintahavainnointia oli mahdollista tehdä vain paikoin. Pellot kontrolloitiin tekemällä n. 30 cm halkaisijoiltaan olevin lapion pistoja. Näitä alueita sijaitsee Maatianvuoren etelä- ja itäpuolella nykyisten kylä- ja metsäteiden varsilla.

Maan pinnan alapuolisia rakenteita on etenkin kivikkoisessa tai karkean soran metsämaastossa hankala paikantaa ja useimmiten merkit niistä löytyvätkin sattumalta, kuten metsäojien ja teiden leikkauksista paljaasta maasta, ja siten myös tässä rikkoutuneita maan pinnan kohtia tarkastettiin. Maastossa kiinnitettiin huomiota rakenteellisilta vaikuttaviin kiveyksiin ja maan pinnan muotoihin, poikkeavaan kasvillisuuteen sekä maannokseen. Pintahavainnoinnin lisäksi tehtiin kairausta. Metsäiset selänteet, missä ei havaittu merkkejä viimeaikaisesta maankäytöstä inventoitiin tarkemmin. Mahdollisuudet ehjien muinaisjäännösten löytymiseen ovat tällaisilla paikoilla hyvät.

Työssä käytettiin EGNOS-yhteensopivaa paikanninta Garmin GPSmap 62s ja Quantum GIS 1.8.0 paikkatieto-ohjelmaa.

## 3. Alueen maisema, topografia ja geologia

Suunniteltu puiston alue sijaitsee Korpilahden keskustasta koilliseen Päijänteen länsipuolella. Alue on asumaton metsämaastoa, vallitsevana ovat kuusimetsät. Korkokovaltaan maasto on jyrkkäpiirteistä. Maaperä on karkeusasteeltaan vaihtelevaa moreenia, monin paikoin esiintyy kivikkoista maastoa. Kallioista maastoa esiintyy paljon, mutta inventoitaville alueille kallioita sijoittuu vain Maatianvuoren halki johtavan tielinjauksen reunoille, missä on myös paljaita kallioita. Karisjärven eteläpuolella on kapea hiekkavyöhyke ja hiesua olevaa maaperää on Maatianjärven ympärillä peltolaaksoissa.<sup>3</sup> Suunnittelualueiden läheisyydessä sijaitsevat vesistöt

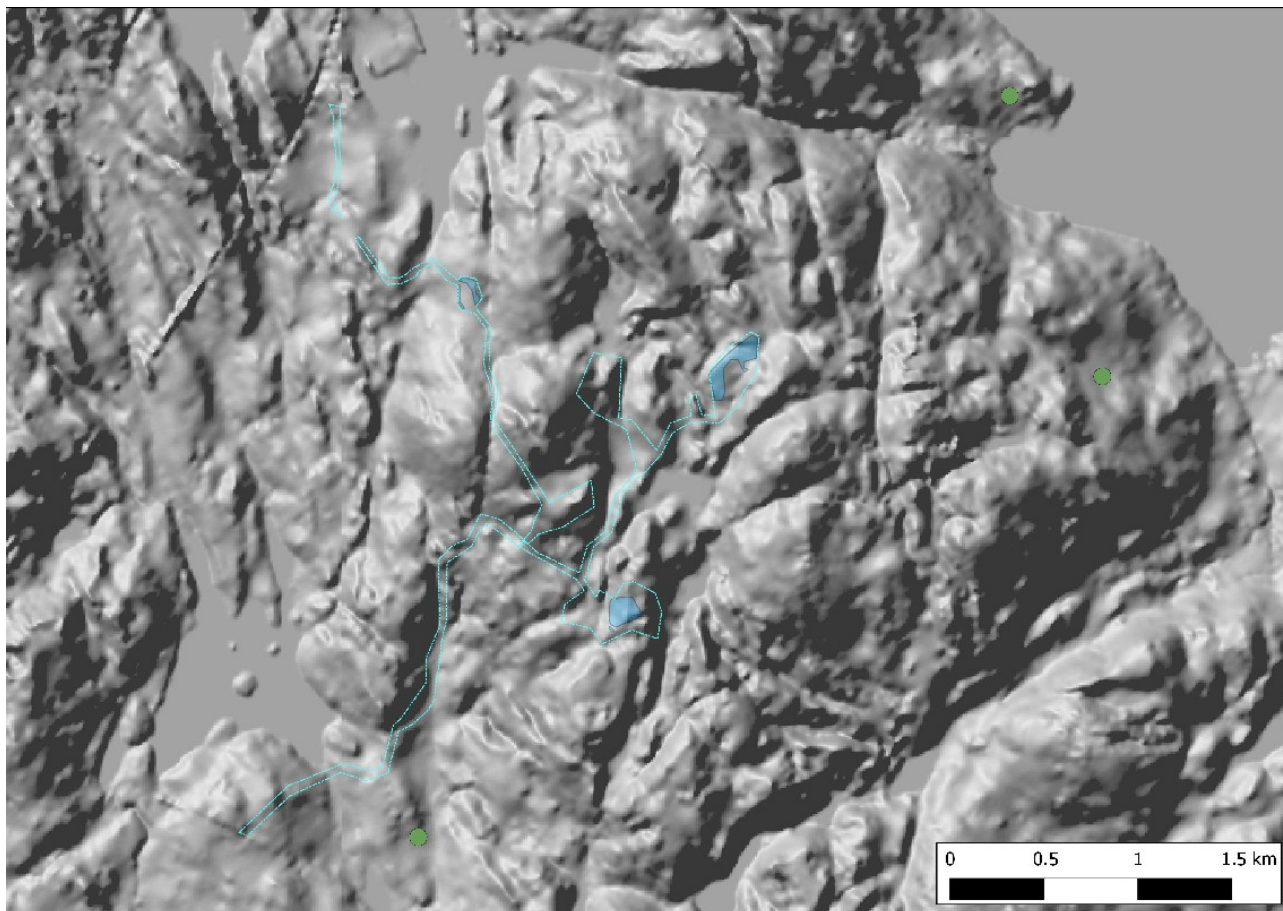
<sup>2</sup> Ks. viite 1 s. 3.

<sup>3</sup> Geologian tutkimuskeskus, [http://www.gtk.fi/tietopalvelut/geologiset/kartta\\_aineistot/](http://www.gtk.fi/tietopalvelut/geologiset/kartta_aineistot/)  
<http://geomaps2.gtk.fi/geo/>



Iso-Heinäjärvi, Kangasjärvi ja Pieni-Heinäjärvi sekä näitä isommat Maatianjärvi lounaassa ja pohjoisessa Karisjärvi.

Kohdealue on Muinais-Päijänteen rannan yläpuolella n. 125-195 m mpy, joka vastaa Ancylysjärven aikaista muinaisrantaatasoa. Inventoidut alueet tuulivoimaloiden läheisyydessä sijaitsevat yli 150 m mpy.



Tausta-aineisto MML@ 05/2014.

**Kuva 1.** Korkeusvyöhykkeitä visualisoiva vinovalovarjoste. Inventoidut alueet rajattu turkoosilla. Inventoinnissa havaitut uudet kohteet korostettu sinisellä. Entuudestaan tunnettu arkeologinen löytöpaikka; vihreä ympyrä.<sup>4</sup>

#### 4. Alueen esihistoriallinen maankäyttö

Lähtötietona olivat lähialueilta n. 4-5 kilometrin etäisyydeltä Heinosniemen eteläosasta tunnetut kolme kiviakautiseksi asuinpaikaksi luokiteltua kohdetta, joista on löytynyt esineitä ja muuta asuinpaikkamateriaalia: Hörhän kohteesta kvartsiä, Mäen kohteesta kvartseja, kourutaltoa ja liuskekiven kappale sekä Saven kohteesta kaksi kivitallttaa. Heinosniemen eteläosasta on myös useita yksittäisten esineiden löytöpaikkoja: Ansan kohteesta taltoa, Pietisen kohteesta kourutaltoa ja Kärkisten Kotipellosta yksi kvartsi. Kohdealuetta lähimpänä sijaitsevat löytöpaikat ovat n. 400 metrin etäisyydellä Maatianjärven kaakkoisrannalla Piesasen kohteessa ja Maatianjärvestä n. 1 km lounaaseen Hakasen kohteessa Markkulanmäellä, molemmista on saatu kivitalltalöydöt.

Pääosa tunnetuista löydöistä on kohdealuetta alempana olevilta rantatörmiltä nykyisten peltojen alueilta kiviakautisten asuinpaikkojen sijainnin kannalta hyvin tyypillisiltä paikoilta, selvä löytötiheys on Heinosniemen eteläosassa, joka sijaitsee etäämmällä suunnittelualueista.

<sup>4</sup> Sijaintitiedot Museoviraston rekisteriportaalin mukaan.



Lähialueella on myös mahdollisia rautakauteen ajoittuvia kohteita. Noin kahden kilometrin etäisyydeltä lännestä Kovalan kohteesta on löytynyt rautainen keihäänkärki sekä Päijänteen rantatörmältä n. 4-4,5 km länteen on tiedossa kaksi rökkiötä, jotka ovat mahdollisia hautoja.

Kohdealueella kivisten pitempiaikaisten toimintapaikkojen kannalta potentiaalista aluetta on sijaintikorkeuden ja maaperän perusteella Karisjärven etelä- ja lounaispuolella sekä Maatianjärven itä- ja eteläpuolella. Muuten kohdealue on liian korkealla ja maaperä karkeaa ajatellen kivisten asuinpaikkojen sijaintia, mutta tämä ei sulje pois mahdollisuutta muun tyyppisistä esihistoriallisista toimintapaikoista, vaikka sellaisia ei olekaan tiedossa lähialueelta.

## 5. Alueen historiallisen ajan maankäyttö

Kansallisarkiston uudistusarkiston tietojen perusteella Maatianjärven ympäristöä lukuun ottamatta kohdealueella ei ole 1400-1700-luvun kantatalojen paikkoja. Kähön kylän Härkölahden talo oli perustettu jo 1400-luvulla ja myös Maatianjärven rannalla Maatia,<sup>5</sup> joka sijaitsee tarkastelualueella. 1800-luvun puoliväliin mennessä uutta asutusta ei ollut syntynyt muualle inventoinnin kohteena oleville alueille. 1840-luvulta peräisin olevaan pitäjänkarttaan on merkitty peltoja Karisjärven eteläpuolelle, missä sijaitsee vielä nykyäänkin peltoalueita. Mäkelän, Karisjärven ja Aution torpat perustettiin 1840- ja 1860-luvuilla.<sup>6</sup> Vuonna 1963 laaditun peruskartan mukaan Karisjärven etelä- ja lounaispuolella oli laajalti peltoja ja kolme tilaa peltoalueineen.



**Kartta 2.** 1780-luvulta peräisin oleva Korpilahden kappelikartta, jossa merkittyinä talot, viljelysmaat ja mm. tiet/talvitiet. Kohdealueella sijaitsevat kartan mukaiset talot Maatianjärven ympärillä. Kartan tekstissä nykyinen Heinoseniemien ja Härkölahden alue mainitaan soveliaaksi kaskimaaksi. Kohdealueelle on merkitty peltoja Karisjärven etelä-länsipuolelle. Kartta, [http://www.vanhakartta.fi/historialliset-kartat/maakirjakartat/@mapview?handle=hdl\\_123456789\\_20475](http://www.vanhakartta.fi/historialliset-kartat/maakirjakartat/@mapview?handle=hdl_123456789_20475)

5 Suur-Jämsän historia 1, s. 117 ja 120.

6 Ibid., s. 227 ja 245.



Kaskeamiskulttuuri on ollut seudulla voimakasta. Aluetta esittävän 1780-luvun kartan mukaan Korpilahden metsät olivat suureksi osaksi entisiä kaskimetsiä tai kaskenpolton alla olevia maita.<sup>7</sup>

## 6. Tulokset

Inventoinnissa löytyi kaksi uutta muinaisjäännöskohdetta, jotka ovat kaskiröykkiöalueita. Molemmista löytyi myös tulisijalliset riihien, saunojen tai asumusten perustoiksi tulkitut rakenteet. Muu inventointihavainto oli Karisjärven eteläpuolelta lähihistorian asutukseen liittyvät pelto- ja raivausröykkiöt sekä peltoaidat. Paikalla on myös säilynyt mm. romahtaneen talon, kellarin perustus, saunan ja kaivon jäänteet. Kartoitetut rakenteet ovat melkein kaikki peräisin ilmeisesti vasta 1900-luvun puolelta, ja paikka on ollut käytössä lähihistoriaan saakka, joten kysymyksessä ei ole muinaisjäännös.

Todennäköisesti tuulivoimapuiston rakentamisella olisi visuaalinen efekti paikannettuihin muinaisjäännöksiin. Löytyneitä muinaisjäännösalueita ei olisi mahdollista säilyttää kokonaan ehjinä, jos inventoinnin pohjana käytetty sijoitussuunnitelma toteutuisi kohteiden läheisyydessä.

*Joan Hespalo*

10.6.2014

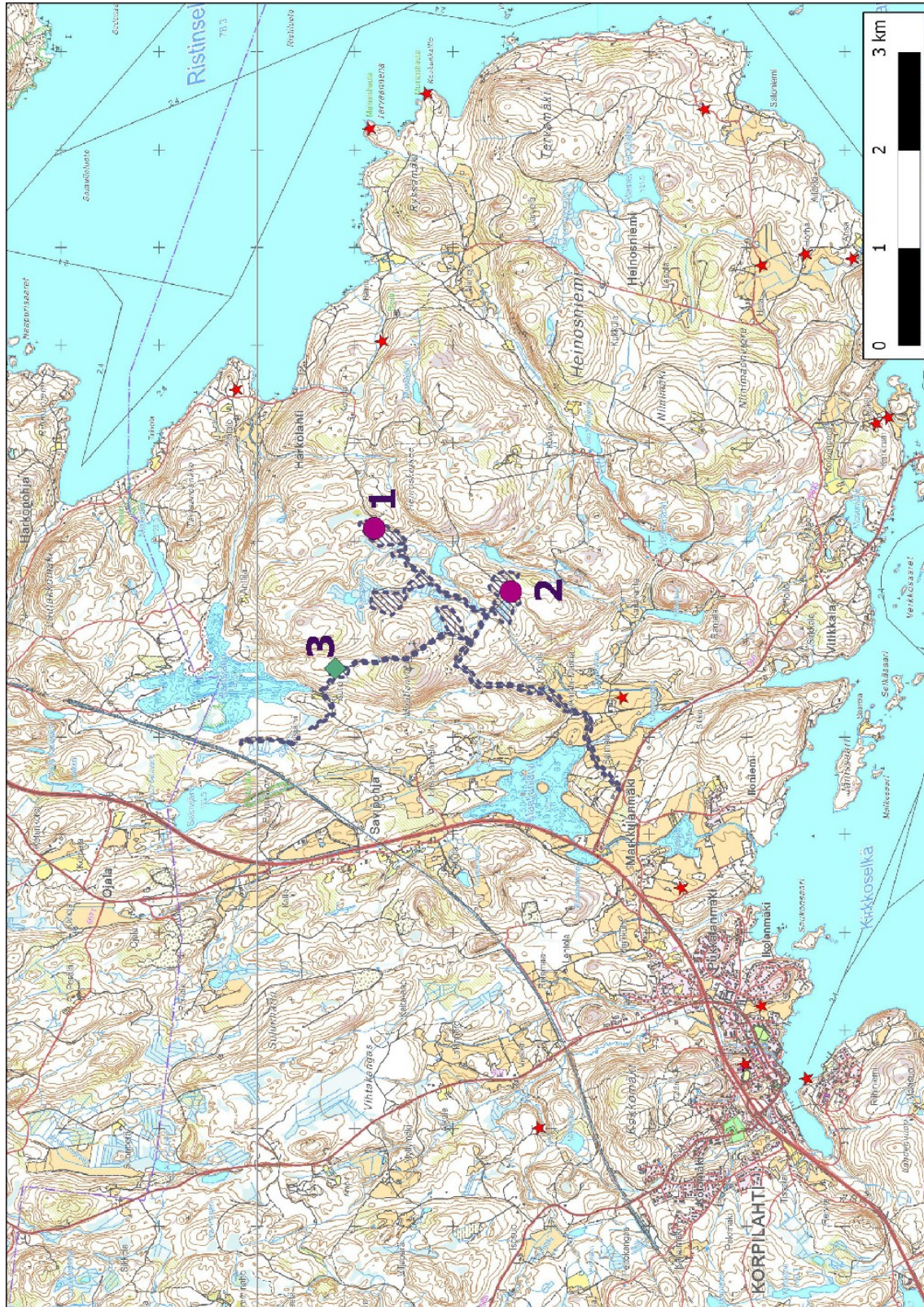
---

<sup>7</sup> Rantatupa Heikki ja Rinta-Tassi Osmo, Keski-Suomi karttakuvina. 2009, s. 69.





## 7. Yleiskartta



Taustakartta MML@ 05/2014.

**Kartta 3.** Uudet muinaisjäännöskohteet: 1. Mäkelä, kaskiröykkiöitä 2. Pieni Heinäjärvi, kaskiröykkiöitä. Muu inventointihavainto 3. Vuori, peltoröykkiöitä, -aitoja, rakennusten perustuksia. Tähti; tunnettu arkeologinen havainto- /löytöpaikka lähialueella.<sup>8</sup> Kohde- ja inventoidut alueet rasteroitu.

<sup>8</sup> Entuudestaan tunnettujen kohteiden sijaintitiedot Museoviraston rekisteriportaalin mukaan.



## 8. Kohdetiedot

### Historiallisen ajan kohteet

#### 1. MÄKELÄ

**Mj-rekisteri:***Laji:**Mj-tyyppi:**Tyyppin tarkenne:**Ajoitus yleinen:**Lukumäärä:**Rauhoitusluokkaehdotus:***uusi kohde**

kiinteä muinaisjännös

työ- ja valmistuspaikat

kaskiröykkiöt

historiallinen, 1800-luku (?)

n. 50

2

**Paikkatiedot:***Karttanumero:*

321106, UN432

*Koordinaatit:*

P: 6880804 I: 430128

*koord.selite:*

rakenne no. 1, rakennuksen perustus no. 1

*Rajaus:*

pintahavaintojen perusteella

**Inventointimenetelmät:**

pintahavainnointi, kairaus

**Maastotiedot:** Korpilahden keskustasta n. 7 km koilliseen ja Isosta Heinäjärvestä n. 650 pohjoiskoilliseen Heinoskorkeen luoteispuolitse kulkevan metsätien varrella, tien pohjois-länsipuolella, yksi rakenne sijaitsee tien itäpuolella. Kaskiröykkiöalue sijoittuu kahdelle mäelle, joiden välissä virtaa puro. Alueella kasvaa kuusimetsää.

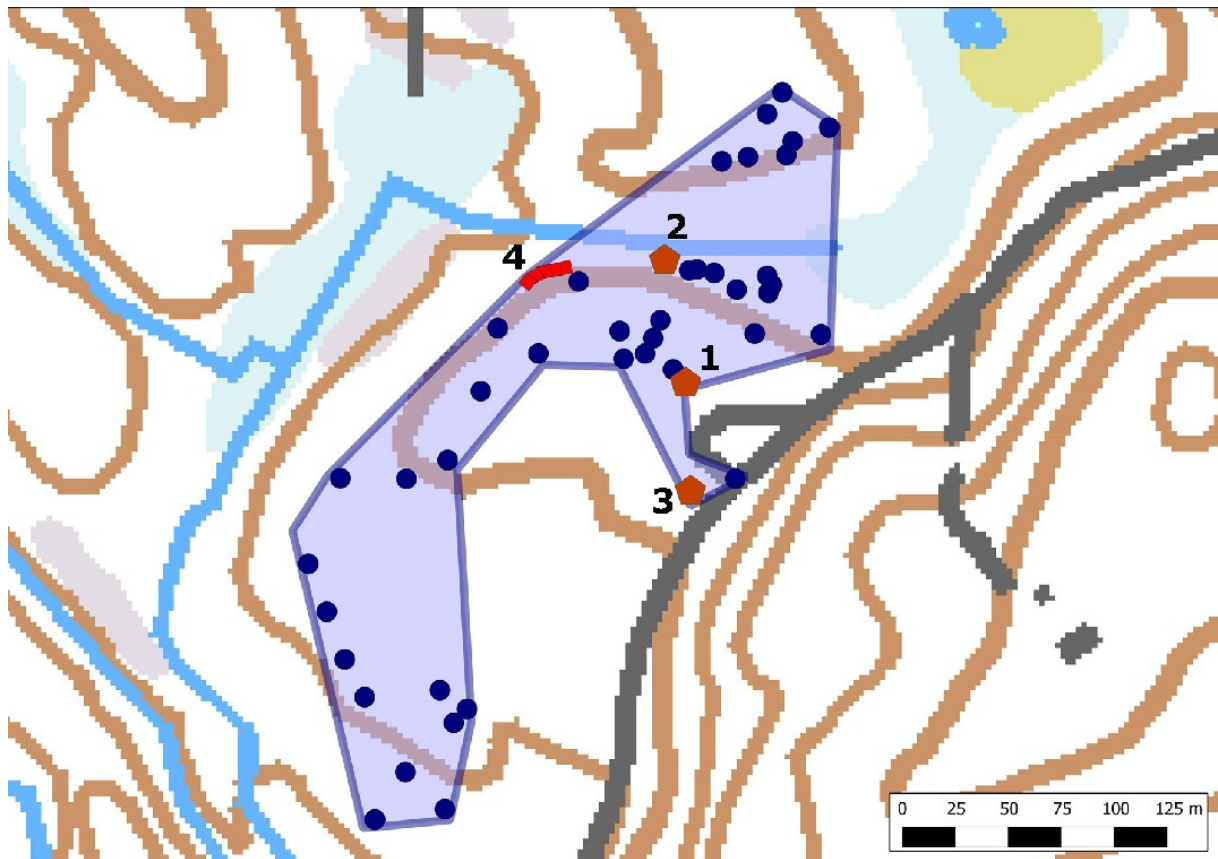
**Kuvaus:** Paikalla on yli 40 kaskiröykkiötä, muutamia kiviaitoja ja kolme tulisijallista rakennuksen pohjaa. Rakenteet sijaitsevat mäkien päällä, mutta muutamat röykkiöt alueen pohjoisosassa mäen alaosassa muinaisjännösalueen halki virtaavan puron eteläpuolella. Suurin rakennuksen perusta (rakenne no. 1) on pohja-alaltaan suorakaiteen muotoinen ja n. 10 x 6 m laaja, tulisijan pohja on n. 2,5 halkaisijaltaan ja n. 1 m korkea. Muodostelma tulkittiin asumuksen jäänteeksi. Paikalla havaitut kaksi muuta pienempää tulisijaa ovat voineet kuulua riiheen tai saunaan ja ne ovat olleet avolakisia (rakenteet 2-3). Muodoltaan pyöreähköt/soikeat röykkiöt ovat läpimitaltaan muutamista metreistä lähes kymmeneen metriin, korkeus on enimmillään yli metri. Kiviaidat ovat yksirivisiä sekä matalia ja niiden leveys on enimmillään n. 1,5 m.

Sammalta kasvava metsänpohja on tasaista raivauksen seurauksena. Kairauksessa todettiin maannoksessa hiiltä, mutta ei todettu huuhtoutumiskerrosta, joka olisi merkki kohteen korkeasta iästä. Huuhtoutumiskerros/A2-horisontti ei kuitenkaan pääse muodostumaan tiheässä vanhassa kuusimetsässä, joten horisontin puuttuminen ei välttämättä viittaa kohteen nuoreen ikään.

Muinaisjännökseksi rajatun alueen sisäpuolella ei mitattu sijaintia aivan kaikista röykkiöistä, joten niiden lukumäärä on jonkin verran ilmoitettua suurempi.

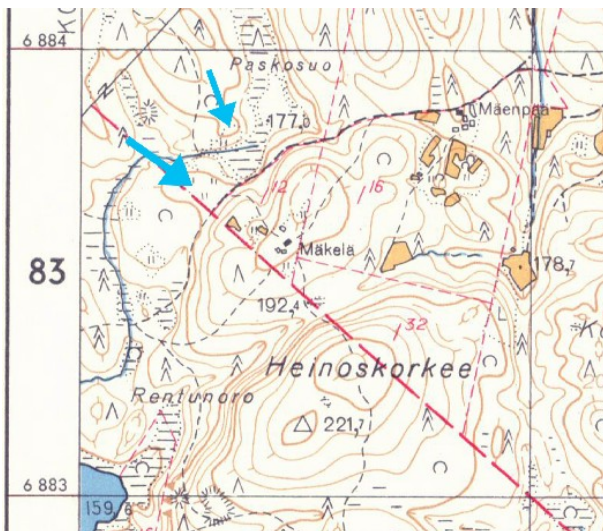
Alueelta ei ole 1700-luvun isojakokarttaa eikä paikalle ole merkitty viljelyksiä 1780-luvulta peräisin olevalle Korpilahden kappelikartalle (kartta 2 s. 6) eikä 1840-luvun pitäjänkartalle. Pintahavaintojen perusteella kohteen iäksi voi arvioida yli 100 vuotta, mutta se voi olla huomattavasti vanhempikin ja rakenteet voivat olla myös eri ajoilta. Alueelle on merkitty myös niittyjä vuodelta 1940 peräisin olevalle taloudelliselle kartalle.

**Vaikutusten arvio:** Kohteen välittömään läheisyyteen on suunnitteilla tuulivoimala, ja muinaisjännösaluetta ei olisi mahdollisuus säilyttää kokonaan ehjänä, jos voimala rakennetaan suunnitellulle paikalle. Todennäköisesti myös kaapeli- ja tielinjauksen toteuttamisella olisi vaikutusta rakentamisvaiheessa.



Taustakartta MML@ 05/2014.

**Kartta 4.** Mäkelän kohteen rajaus. 1-3. Tulisijallinen rakennuksen perustus 4. Peltoaita. Röykkiöt merkitty ympyröillä.



**Kartta 5.** Kohteen sijainti vuoden 1963 peruskartalla. Lähistöllä sijaitsi Mäkelän tila, johon liittyi pieniä peltoaloja. Kartta : Maanmittauslaitos, <http://vanhatpainetutkartat.maanmittauslaitos.fi/>

**Kartta 6.** Ote vuoden 1940 taloudellisesta kartasta. Kartan mukaan paikalla oli Mäkelän tilan niittyjä. Kartta: Arkistolaitoksen digitaaliarkisto, Jyväskylä.



**Kuva 2.** Suuri rökkiö alueen pohjoisosassa. Kuva lännestä.



**Kuva 3.** Rökkiöitä puron eteläpuolella mäen alaosassa. Kuva kaakosta.



**Kuva 4.** Asumuksen perustaksi tulkittu rakenne no. 1, keskellä tulisijan jäänteet. Kuva lounaasta.



**Kuva 5.** Mäen reunalla sijaitsevan rakenteen no. 3 tulisijan jäännökset. Kuva lounaasta.



## 2. PIENI HEINÄJÄRVI

**Mj-rekisteri:***Laji:**Mj-tyyppi:**Tyyppin tarkenne:**Ajoitus yleinen:**Lukumäärä:**Rauhoitusluokkaehdotus:***uusi kohde**

kiinteä muinaisjäännös

työ- ja valmistuspaikat

kaskiröykkiöt

historiallinen, 1800-luku (?)

n. 50

2

**Paikkatiedot:***Karttanumero:*

321103, UN431

*Koordinaatit:*

rakennuksen perusta 1

P: 6879412 I: 429484

rakennuksen perusta 2, kellari

P: 6879405 I: 429475

*koord.selite:*

rakenne no. 1, rakennuksen perustus no. 1

*Rajaus:*

pintahavaintojen perusteella

**Inventointimenetelmät:**

pintahavainnointi, kairaus

**Maastotiedot:** Korpilahden keskustasta n. 5,5 km koilliseen ja Pienestä Heinäjärvestä n. 200 m länteen, länteen ja etelään viettävällä mäellä. Kohteen eteläpuolitse kiertää metsätie. Alueella kasvaa kuusimetsää, pohjakasvillisuutena esiintyy mm. apilaa ja jonkin verran metsämansikkaa.

**Kuvaus:** Paikalla on n. 50 kaskiröykkiötä, muutamia kiviaitoja, tulisijallinen rakennuksen perustus ja kellarin perustus. Rakenteet sijaitsevat mäen päällä.

Rakenne no. 1 on pohja-alaltaan suorakaiteen muotoinen ja n. 6 x 4 m laaja, luoteisnurkassa on iso tulisijan pohja, joka on n. 1 m korkea. Päällä kasvaa muutama varttunut kuusi. Kysymyksessä voi olla riihen jäänteet.

Rakenne no. 2 on kellarin perustus. Se on pohja-alaltaan lähinnä neliön muotoinen, n. 8 m halkaisijaltaan ja enimmillään n. 1,3 m syvä, reunavallin korkeus on enimmillään n. 1,5 m, ovi-aukko itään.

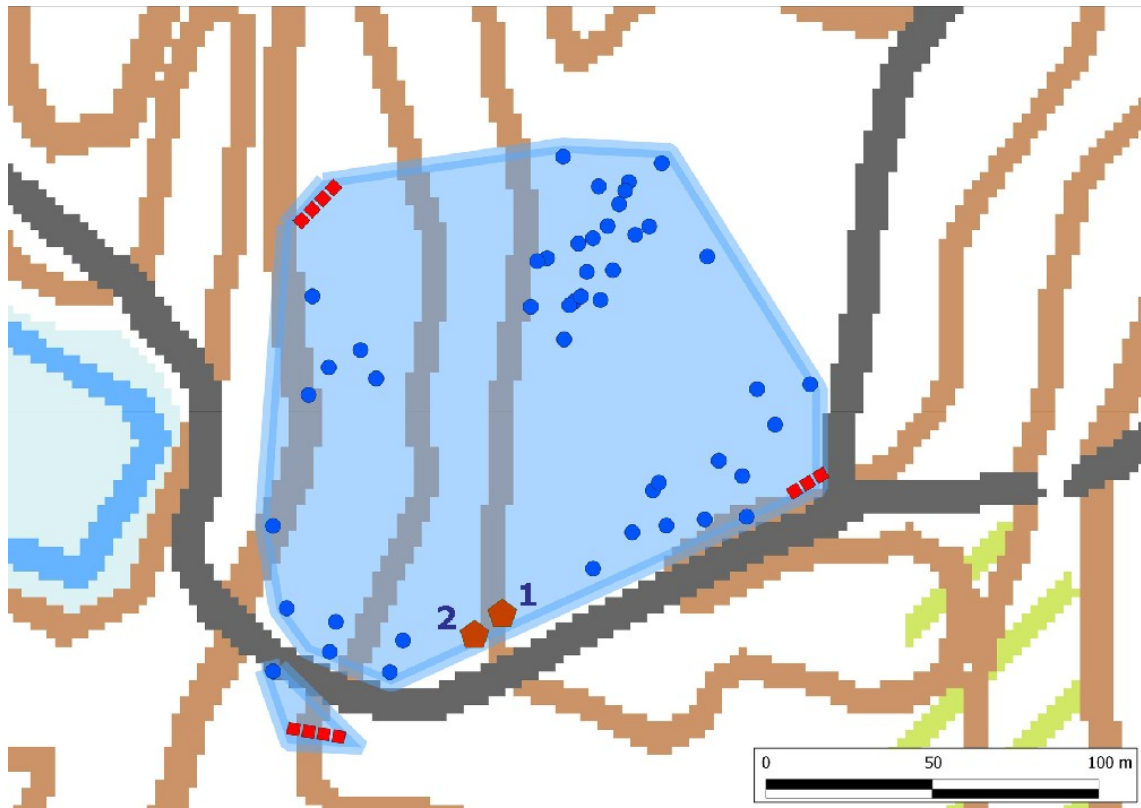
Muodoltaan pyöreähköt/soikeat röykkiöt ovat läpimitaltaan keskimäärin n. 3-5 m. Kiviaidat ovat yksirivisiä, matalia ja leveydeltään enimmillään n. 1,5 m.

Sammalta kasvava metsänpohja on tasaista raivauksen seurauksena. Kairauksessa todettiin maannoksessa hiiltä, mutta ei huuhtoutumiskerrosta, joka olisi merkki kohteen korkeasta iästä. Huuhtoutumiskerros/A2-horisontti ei kuitenkaan pääse muodostumaan tiheässä vanhassa kuusimetsässä, joten horisontin puuttuminen ei välttämättä viittaa kohteen nuoreen ikään.

Muinaisjäännökseksi rajatun alueen sisäpuolella ei mitattu sijaintia aivan kaikista röykkiöistä, joten lukumäärä on jonkin verran ilmoitettua suurempi.

Alueelta ei ole 1700-luvun isojakokarttaa eikä paikalle ole merkitty viljelyksiä 1780-luvulta peräisin olevalle Korpilahden kappelikartalle (kartta 2 s. 6) eikä 1840-luvun pitäjänkartalle. Pintahavaintojen perusteella kohteen iäksi voi arvioida yli 100 vuotta, mutta se voi olla huomattavasti vanhempikin ja rakenteet voivat olla myös eri ajoilta.

**Vaikutusten arvio:** Kohteen välittömään läheisyyteen on suunnitteilla tuulivoimala, ja muinaisjäännösalueella ei olisi mahdollisuus säilyttää kokonaan ehjänä, jos voimala rakennetaan suunnitellulle paikalle. Mahdollisesti myös kaapeli- ja tielinjauksen toteuttamisella olisi vaikutusta rakentamisvaiheessa.



**Kartta 7.** Pieni Heinäjärvi, kohteen rajaus. 1. Rakennuksen perusta no. 1 2. Rakennuksen perusta no. 2, kellari. Röykkiöt merkitty ympyröillä, peltoaidat katkoviivalla.



**Kuva 6.** Rakenne 1 kuvattuna etelästä.



**Kuva 7.** Rakenne 1, tulisijan jäänteet kuvattuna kaakosta.



**Kuva 8.** Rakenne 2, kellarin perustus kuvattuna lounaasta.





**Kuva 9.** Alueen koillisosassa sijaitsevia röykkiöitä.

## Muu inventointihavainto

### 3. VUORI

**Mj-rekisteri:**

Laji:

Mj-tyyppi:

Tyyppin tarkenne:

Ajoitus yleinen:

Lukumäärä:

Rauhoitusluokkaehdotus:

**muu kohde, ei ole muinaisjäännös**

muu kohde

asuinpaikat/työ- ja valmistuspaikat

rakennusten pohjat/peltoröykkiöt ja -aidat

historiallinen, 1900-luku/nykyaika

yli 20

-

**Paikkatiedot:**

Karttanumero:

321103, UN431

Koordinaatit:

P: 6879412 I: 429484

koord.selite:

kellari

Rajaus:

-

**Inventointimenetelmät:**

pintahavainnointi

**Maastotiedot:** Korpilahden keskustasta n. 5,5 km koilliseen ja Karisjärvestä n. 300 m kaakkoon. Kohteen läpi johtaa metsätie. Alueella kasvaa kuusimetsää.

**Kuvaus:** Paikalla on lähihistoriassa autioitunut talonpaikka. Alueella on säilynyt romahtaneen päärakennuksen jäänteet, mm. saunan ja kellarin pohjat, kaivon jäänteet sekä peltoröykkiöitä ja -aitoja sekä pelto-ojia. Rakenteet sijaitsevat molemmin puolin metsätietä, rakennusten jäänteet tien itäpuolella. Rakennukset ja pellot on merkitty vuoden 1963 peruskartalle. Kohdetta ei kartoitettu tarkasti, koska kysymyksessä ei ole muinaisjäännös. Alueella on tehty hiltaintain harvennushakkuu.

**Vaikutusten arvio:** Vaikutuksia ei arvioitu, koska kysymyksessä ei ole muinaisjäännös.



**Kuva 10.** Maakellarin kylmämuurausta.

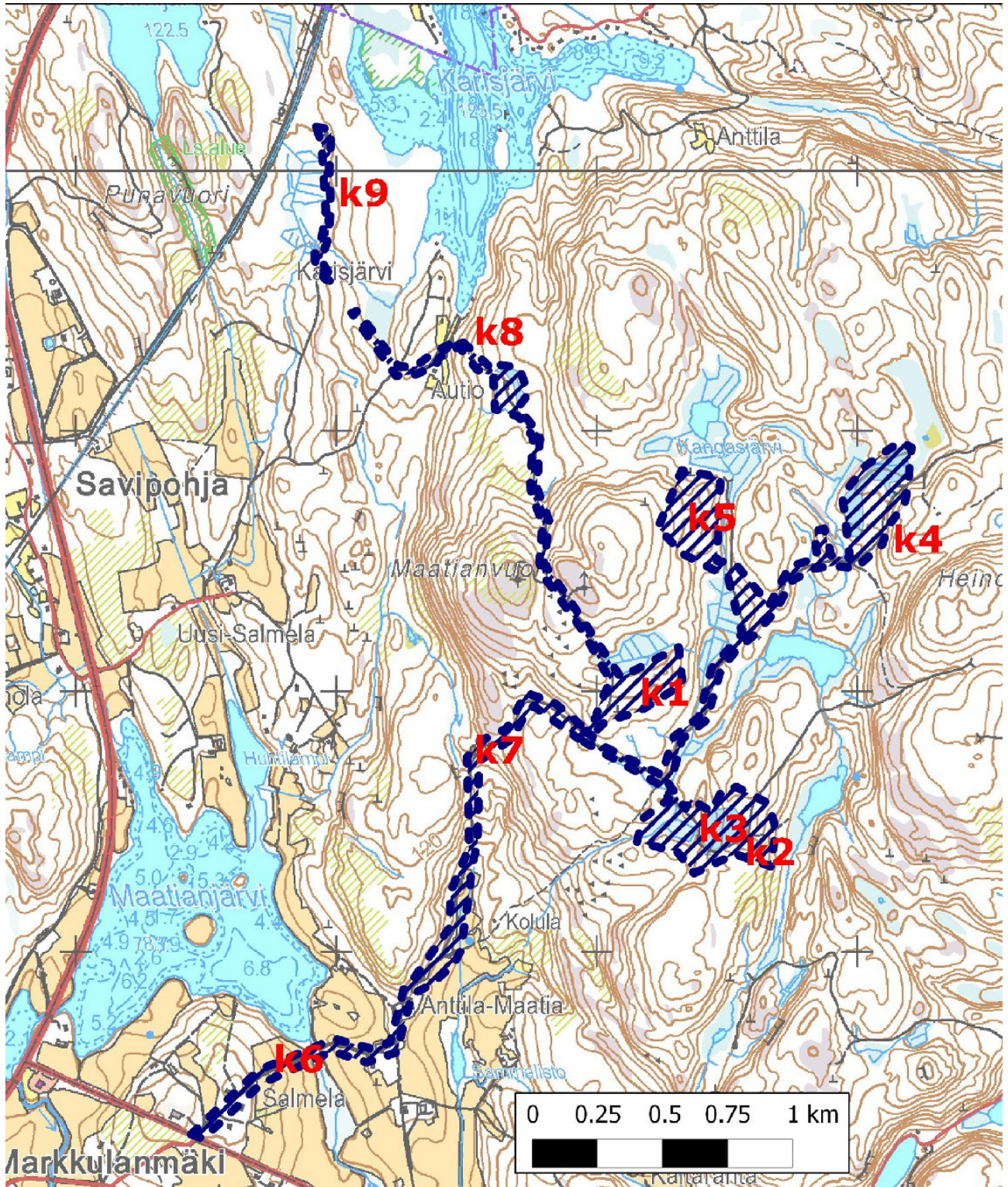


**Kuva 11.** Paikalla olleen kaivon jäänteet.

Sijainti, kartta sivulla 8.



### 9. Maastokuvaukset ja valokuvat; tuulivoimalapaikat, tie-/kaapelilinjakset



Inventoidut alueet rasteroitu. Valokuvauspaikat numeroitu/valokuvan numero.



**K1.** Suunnitellun voimalapaikan vaikutusalueetta Loukkulamminsuon eteläpuolella. Paikalla kasvaa kuusivaltaista metsää. Maaperä on moreenia ja paikoin kivikkoista. Mäen alueella kulkee kaksi voimalinjaa. Kuva idästä.



**K2.** Suunniteltu voimalapaikka hakkuualueella Pienen Heinäjärven lounaispuolella. Kuva luoteesta kaskiröykkiöalueen reunalta.



**K3.** Tie- ja kaapelilinjausta Riihiojanmäen koillispuolella hankealueen eteläosassa. Maaperä on kivikkoista. Alueen puusto on nuorta tiheää kuusimetsää. Kuva idästä.



**K4.** Voimalapaikan vaikutusalueita Heinoskorkeen luoteispuolella metsätien varrella. Mäen alaosa on pääosin kivikkoista. Alueen puusto nuorta sekametsää. Kuva lounaasta.



**K5.** Suunnitellun voimalapaikan vaikutusalueita Kangasjärven eteläpuolella Loukkulamminmäen koillisosassa. Maaperä on kivikkoista. Puusto on nuorta mäntymetsää. Kuva etelästä.



**K6.** Inventoituja tielinjausta ja peltoalueita Maatianjärven etelä-kaakkoispuolella. Kuva lounaasta.



**K7.** Maa-ainesten ottoalue parannettavan tielinjauksen vaikutusalueella Matianvuoren eteläpuolella. Kuva lounaasta.



**K8.** Suunnitellun maakaapelin linjausta jyrkkärinteisen kivikkoisen mäen kohdalla Karisjärven eteläpuolella nykyisellä metsätiellä. Kuva kaakosta.



**K9.** Maakaapelin linjausta Karisjärven länsipuolella olemassa olevalla metsätiellä. Linjauksen itäpuolella on laajoja hakkuualueita. Kuva pohjoisesta.



## 10. Aineistoluettelo

### Kirjallisuus:

Lahti Markku, Vanhan Korpilahden historia. 1994.

Rantatupa Heikki ja Rinta-Tassi Osmo, Keski-Suomi karttakuvina. 2009.

Suur-Jämsän historia 1.1954.

### Digitaalinen aineisto:

Arkistolaitoksen digitaaliarkisto, Korpilahti, pitäjänkartat, <http://digi.narc.fi/digi/search.ka>

Arkistolaitos:

[http://wiki.narc.fi/portti/index.php/Maanmittaushallituksen\\_uudistusarkisto](http://wiki.narc.fi/portti/index.php/Maanmittaushallituksen_uudistusarkisto)

Geologian tutkimuskeskus,

[http://www.gtk.fi/tietopalvelut/geologiset/kartta\\_aineistot/](http://www.gtk.fi/tietopalvelut/geologiset/kartta_aineistot/), <http://geomaps2.gtk.fi/geo/>

Museovirasto: Kulttuuriympäristön rekisteriportaali:

[http://kulttuuriymparisto.nba.fi/netsovellus/rekisteriportaali/portti/default.aspx?sovellus=raportti&taulu=T\\_RAPORTTI&tunnus=132673](http://kulttuuriymparisto.nba.fi/netsovellus/rekisteriportaali/portti/default.aspx?sovellus=raportti&taulu=T_RAPORTTI&tunnus=132673)

Jyväskylän yliopiston julkaisuarkisto, <http://www.vanhakartta.fi/>

Maanmittauslaitos, avoimien aineistojen tiedostopalvelu,

<https://tiedostopalvelu.maanmittauslaitos.fi/tp/kartta>

Maanmittauslaitos,

<http://vanhatpainetutkartat.maanmittauslaitos.fi/>

Museovirasto: Kulttuuriympäristön rekisteriportaali: muinaisjäännösrekisteri ja kulttuuriympäristön tutkimusraportit:

<http://kulttuuriymparisto.nba.fi/netsovellus/rekisteriportaali/portti/default.aspx>

Museovirasto: Kulttuuriympäristön tutkimusraportit:

<http://kulttuuriymparisto.nba.fi/netsovellus/rekisteriportaali/portti/default.aspx>