

LAITA

merikartta 42

42:6  
LUVIA 1719  
1990  
KIRJASTOON  
Lähti  
Copy  
3/2-90

02.06-90

MUSEOVIRASTO

9 7 90

LAITAKARIN

HYLKY

26 31 1990

Raportti hylkyhavainnosta Luvian Laitakarilla

Sukellettu Porilaisen Seppo Salosen, Porin museolle aikoinaan ilmoittamaan Luvian Laitakarin hylkyyn 02.06-90. Herra Salonen (os. Musantie 9 B 16, 28610 Pori,) oli paikalla näyttämässä kohteen.

Pahasti hajonnut hylky makaa tällä hetkellä Laitakarin venesatamassa, paikassa 61'21,08 ja 21'33,94, pääosin kelluvan ponttoonilaiturin alla. Rannan ruoppaukset ovat mahdollisesti jossain määrin vaurioittaneet tai ehkä tuhonneet tätä rakenteeltaan hieman erikoista alusta tai sen irronneita osia. Myös ponttoonilaiturin ankkuriketjut vahingoittavat eräitä hyllyn irronneita osia.

Viime talvena / tänä keväänä on rantaa viimeksi ruopattu ja eräin osin on siihen rakennettu uutta betoinilaituria.

Syvyys hylky paikalla on n. 2-3,5 m ja VÄ-näkyväisyys oli tutkimushetkellä n. 1-1,5 m.

Hyllyn osat makaavat pääosin ponttoonilaiturin alla muodostaen lievän "kukkulan", mutta aluksesta irronneita osia on harvaksen ainakin noin 35 x 60 metrin alueella. Pohja on melko kovaa, mutta sen päällä on paikoin vähintään parinkymmenen sentin kerros varsin kevyttä mutaa, joka nousee ylös vähäisestäkin varomattomasta liikkeestä.

Veneliikenne on melkoisen vilkasta ja sukeltajan A-lipulla lähinnä kutsuksi tulkittu vaikutus.

Hylky on jokseenkin hajonnut siten että vain n. 12-14 pohjatukkia (kaarren päätyä) oli havaittavissa muutamien kymmenien senttimetrin matkalta helposti liikkuvan pohjasedimentin seasta. Muuten on alus jokseenkin täysin kappaleina. Aluksen köliä ei havaittu. Jos havaitut pohjasedimentistä esiintulevat hyllyn kappaleet ovat edes suunnilleen alkuperäisillä paikoillaan, voidaan aluksen pituudeksi arvailla n. 14-17 m ja leveydeksi vähintään 490 cm, luultavammin n. 5,2 - 6 m.

Laivan keularangaksi tulkittu n. 3 m pitkä (murtunut) osa on suora. Laudat ovat kukin upotettu yksitellen keularankaan (n.s. joulukuusi porrastus).

Pari irronnutta kaarta mitattiin alustavasti ja keularankaa hieman valokuvattiin. Mitään varsinaisia pituusmittauksia ei olosuhteista johtuen keritty tehdä ja m.m. kaarien mitat otettiin piirustuslevyn mitta-asteikolla

Hylky on ilmeisesti pienikokoinen mutta järeää rakennetta oleva liimisaumainen alus.

Erikoista siinä on se että siinä on ilmeisesti ollut huomattavan kokoinen kansi, (mahdollisesti täysi kansi) ja se että ainakin osa sen kaarista on puutapien kiinnitetty köliin.

Aluksen köli on myös ollut poikkeuksellisen leveä tämänkokoiselle alukselle, sillä sisäpuolella on se ollut peräti 60 cm leveä (kaarrien vesireijät/ köliveisto). Kölin korkeudesta ei ole tietoa.

Polvista ja eräistä irtoneista kaaren osista päätellen on mahdollista että alus olisi ollut pohjaosaltaan limisaumainen ja kyljiltään tasasaumainen (kravellirakennetta). Asia on huonon näkyvyyden ja lyhyen tutkimusajan vuoksi jossainmäärin epävarma.

On myöskin mahdollista että alus olisi ,ainakin tarkastellun irronneen pohjatukin kohdalla, kölikaivotyyppiä ( tai V-pohjatyyppiä?).

Ongelmia tutkimuksille tuottivat sekä laiturissa olevat veneet että sen vierestä ajavat veneet ja myös ponttoonilaiturin järeät ankkuriketjut, joista eräät makaavat eräitten hyllyn osien päällä.

Rannalla olevasta ruoppausmassa kasasta löytyi äyskäri (?) ( tai kaarienvälin puhdistus kauha??) jonka valokuvasimme ja upotimme sitten kiven avulla hyllyn kohdalle,ponttoonilaiturilta.

Tämä hylky olisi sen erikoisen rakenteen vuoksi ( yhdistelmä limi- ja tasasaumaa, leveä köli, kaaret kiinni köliin, tukevia polvia ja ilmeisesti huomattava kansi (?) jatkotutkimuksien arvoinen. Toisaalta, Paikpoittan tapahtuva keveimmän sedimentin poisto mammuttipumppauksella olisi tässä kohden perusteltua.

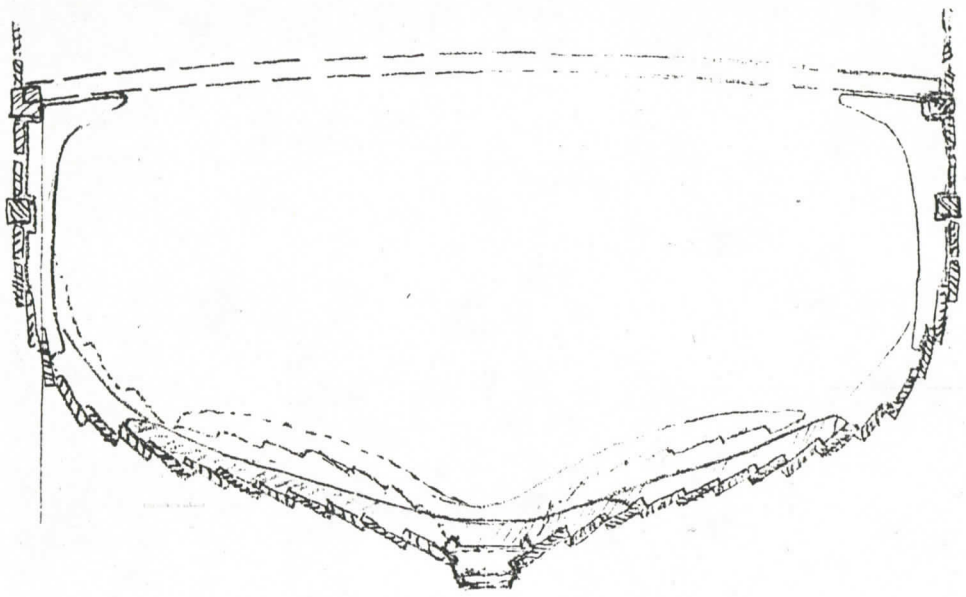
*H.A.*

Harry Alopaeus

Liite: Skissi hyllyn löytöpaikasta

1741

42:6



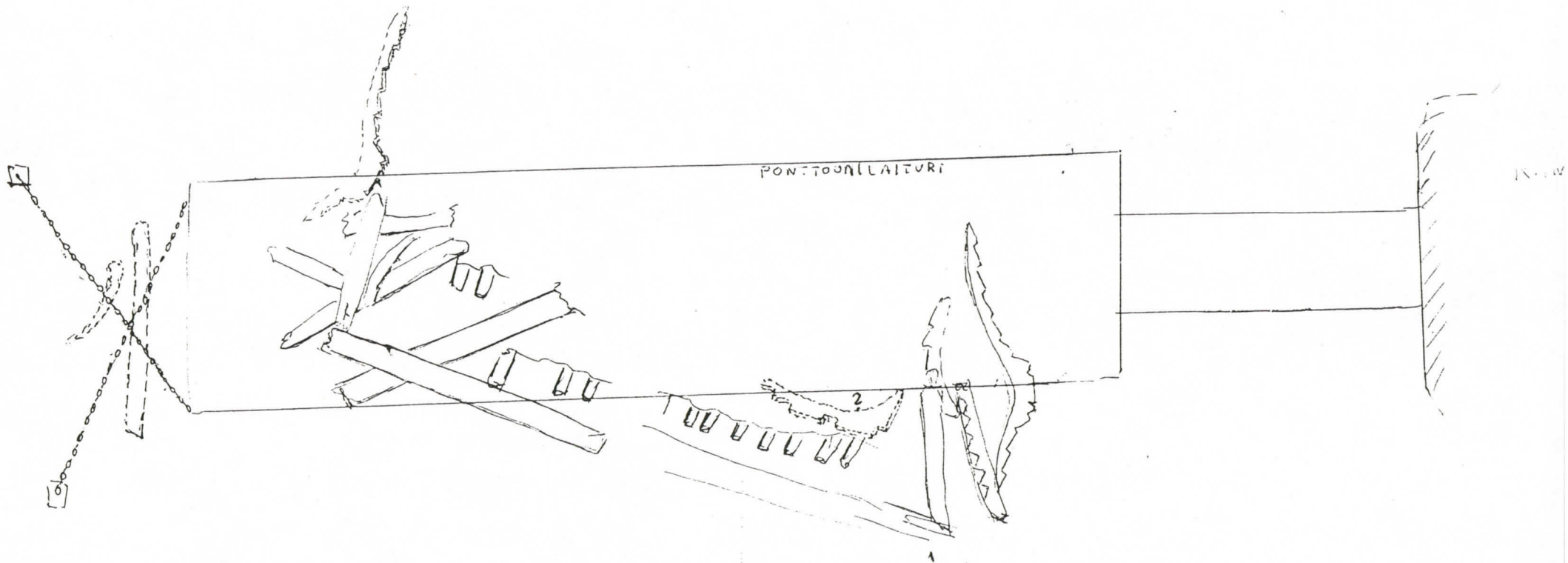
50 cm

ERÄITÄ LUONNOKSIA MUUTAMISTA LAITAKARIN HYLYN OSISTA.  
 sekä erittäin epävarma rekonstruktio luonnos aluksesta

H. Alopäus-90



1719  
42:6



LUVIAN HYLKY  
alustava luonnos - ei mittauksia  
H.Alopæus 02.06 - 90

n.1m