

TURKU

GEZELIUKSENKATU 2

LÄMPÖJOHTOKAIVANNON SEURANTA

4. – 11.9.2006

VIEMÄRIKAIVANTOJEN SEURANTA

VK 43

Putkikaivanto, Gezeliuksenkatu 2, Turku

Kaivutyön seuranta ja havainnointi

Osoitteessa Gezeliuksenkatu 2 tehtiin 4.9. – 11.9.2006 kaukolämpöjohdon (ym.) asennusta varten kaivanto, joka sijoittui tontille Sibelius-museon, Jokitalon ja kadunvarsirakennuksen välille 90 asteen kulman muotoon noudatellen kaivannon taitekohdasta katsottuna pohjoiskoillinen ja eteläkaakko –suuntia pihamaan käytäväalueita pitkin. Kaivannon leveydeksi määriteltiin noin 3 m ja sen tavoitesyvyys oli 1,2 metriä.

Kaivanto oli aluksi tarkoitus tehdä entisiä johtolinjoja hyödyntäen polveilevasti pihan keskiosan nurmi-alueen poikki. Heti alkuvaiheessa suunnitelmaa kuitenkin muutettiin niin, että kaivanto tehtiin periaatteessa suoran kulman muotoon ns. Jokitalon ja kadunvarsirakennuksen seinustojen suuntaisesti. Työn tässä vaiheessa tehtiin kaivanto vain Jokitalon ja kadunvarsirakennuksen uusia liittymiä varten; Piispankadunpuoleinen rakennus, Tryckerihuset, liitetään samaan verkkoon, mutta vasta myöhemmin syksyllä, kun sen perustusten tukeminen ja rakennuksen oikaisu ovat valmiit. Tästä syystä kaivanto tehtiin nyt vain kadunvarsirakennuksen keskivaiheille asti. Asennuksessa käytettävien putkijohtoelementtien vaihtaminen toisenlaisiin, kapeampiin, aiheutti, että kaivannon leveydeksi määriteltiin noin 2 metriä syvyyden säilyessä 1,2 metrinä. Kaivannon pituudeksi tuli kaikkiaan 55 – 60 metriä.

Kaivannon uuden linjauksen myötä näytti olevan odotettavissa kivirakenteeseen osuminen kaivamisen yhteydessä, sillä v:n 1743 venäläisen karttaan paikalle oli merkitty rakennus, jonka kivijalka olisi ollut Jokitalon edustan nurmikaistalla, sen kanssa samansuuntaisena.

Kaivutyö tehtiin koneellisesti Bobcat –kauhakaivurilla. Kaivutyön suoritti maanrakennusurakoitsija Vehanen, kaivinkoneen käyttäjänä Vesa Vehanen. Kaivaminen aloitettiin Sibelius-museon seinämän vierestä (jokirannanpuoleisen terassin alla olevan lämmönjakohuoneen kohdalta). Heti alussa alkoi kaivannossa olla isohkoja kiviä, jotka kuitenkin olivat irtonaisia. Lähempänä kaivannon pohjaa törmättiin rakenteen kiinteänä säilyneeseen muurattuun osaan, joka koostui eri kokoisista kivistä. Rakenteessa oli myös tiilenpaloja, todennäköisesti ylempää tulleenä purkuaineeksena kivien joukossa. Rakenne lienee kuulunut paikalla olleen rakennuksen kivijalan alimpaan osaan. Kaivannon seinämässä oli tällä kohdalla myös rakenteessa muurattuna oleva iso kivi, joka pisti osittain esiin kaivannon seinämästä ja jonka yläpinta oli n. 35 cm kaivannon pohjalla olevia kiviä ylempänä. Oletettavasti kyseessä oli rakennuksen nurkka. Vastoin odotuksia rakenne ei kuitenkaan jatkunut kaivauksen suunnassa, vaan loppui lyhyeen kaivauksen edetessä. Kaivannon pohjaa siistittäessä esiin tuli verraten puhdas savi, jossa oli selvä rakenteen reunaa myötäilevä leikkausraja. Savessa näkyi nyt selvästi, että vaikka rakenteen kivet vähenivät, leikkausraja savessa jatkuikin päinvastaiseen suuntaan, kuin oletettiin, kohti kaivannon päätyseinämää, siis pohjoiskoillista. Näin ollen kyseessä täytynee olla rakenteen kaakkois- eikä koillisnurkan jäänte. Rakenteen alempien kivien yläpinta oli korkeudella noin +5,5 m, ylemmän, ison kiven yläpinta n. +5,85 m. (Ks. Piirustus n:o 2.001).

Heti kaivamisen alussa tuli myös esiin kolme kaapeliputkea osoituksena siitä, että paikka ei ollut kokonaan ennen kaivamaton. Kaivamisen jatkuessa Jokitalon edustan nurmikaistalla ei rakenteita kuitenkaan tullut vastaan, ennen kuin Jokitalon pohjoisemman ulkoportaan kohdalla. Tässä oli suurista kivistä tukevasti ladottu ja osittain muurattu rakenne, joka kuitenkin osoittautui portaiden, paikalla ehkä aiemmin olleiden, suurempien, perustukseksi. Muuten kaivannossa oli tullut esiin vain puutarhamultaa, hiekansekaista multamaata, hiekkaa – osaksi myös kaapelien asennushiekkaa – ja kaivannon alaosassa ja pohjassa vihertävänharmaata savea.

Kaivamisen jatkuessa välittömästi em. portaiden eteläpuolella tuli vastaan pelkkää asennushiekkaa ja sen sisältä kaivannon poikkisuuntainen kaukolämpöjohto. Tästä kaivannon taitekohtaan asti maa oli

lähes pelkkää (asennus-)hiekkaa, ja kaivannon mutkassa paljastui vielä kaukolämpölinjaan kuuluva suuri, läpimitaltaan 140 cm leveä umpikannellinen betonikaivo, josta ei ollut näkyvissä merkkiäkään maan pinnalla.

Kaivauksen jatkuessa kadunvarsirakennuksen (Domvillan) suuntaisesti tuli aluksi vastaan suurikokoinen, nelikulmaiseksi hakattu maassa tiukasti oleva kivi. Kivi osoittautui oitis rakennuksen peruskiveksi, mutta se kuului paikalta v. 1983 purettuun katutarren rakennuksen pihasiipeen. Siitä eteenpäin kaivannossa oli pelkkää samasta rakennuksesta peräisin olevaa purkujätettä. Kaivannossa oli kivien lisäksi tiiliä, ehjiä ja rikkonaisia, punaisia tavanomaisia ja keltaisia tulenkestäviä ”LALLI” -tiiliä; hiekkaa, styrox-eristyslevyn muruja, uunikaakelin kappaleita, seinäkaakelilaattoja, sähköjohtoja, betonikappaleita, betonirautaa, harjaterästä, vuorivillaeristettä, peltiä, kumilevyä, betonikaivon renkaiden kappaleita yms. Kaivannon pohjalla tuli vastaan musta muovikalvo, jonka alla oli paksu kerros puhdasta Leca -soraa. Nämä jatkuivat sitten samassa tasossa pitkin kaivannon pohjaa ja sen suuntaisesti lähes koko matkan. Kaivannon tämän haaran osuudella oli vielä kahdessa kohdassa vahva betonirakenne, joista toinen liittyi purettuun rakennuksen osaan ja toinen ilmeisesti kaukolämpölinjan tekniikkaan.

Ainoaksi historialliseksi ja arkeologisessa mielessä relevantiksi kohteeksi jäi kaivauksen alkuvaiheessa esiin tullut kivijalan t. rakennuksen perustan kulma.

Kaivauksen aikana ei otettu talteen yhtään löytöä. Kaikki se vähä, mitä tuli esiin kaivettaessa oli resentiä ja tontin vanhemman, Engelin asemakaavaa edeltävän, historian kannalta merkityksetöntä. Jopa kaivauksen alkuvaiheessa löytyneen kivijalan kulman tienoilta löytyi vain teollista tuotantoa oleva pitkä ikkunan tuulihaka, punainen, alumiininen juomapullon repäisykorkki (60 –70 –luvulta) ja pyöreästä raudasta taivutettu, teollinen, lenkipäinen rauta. Muualta kuopasta tuli vielä virvoitusjuomapullon kaula, jossa posliininen ns. patenttikorkki (käytössä ainakin vielä 1960 –luvulla).

Ilmo Kajala



136_3693_RT8

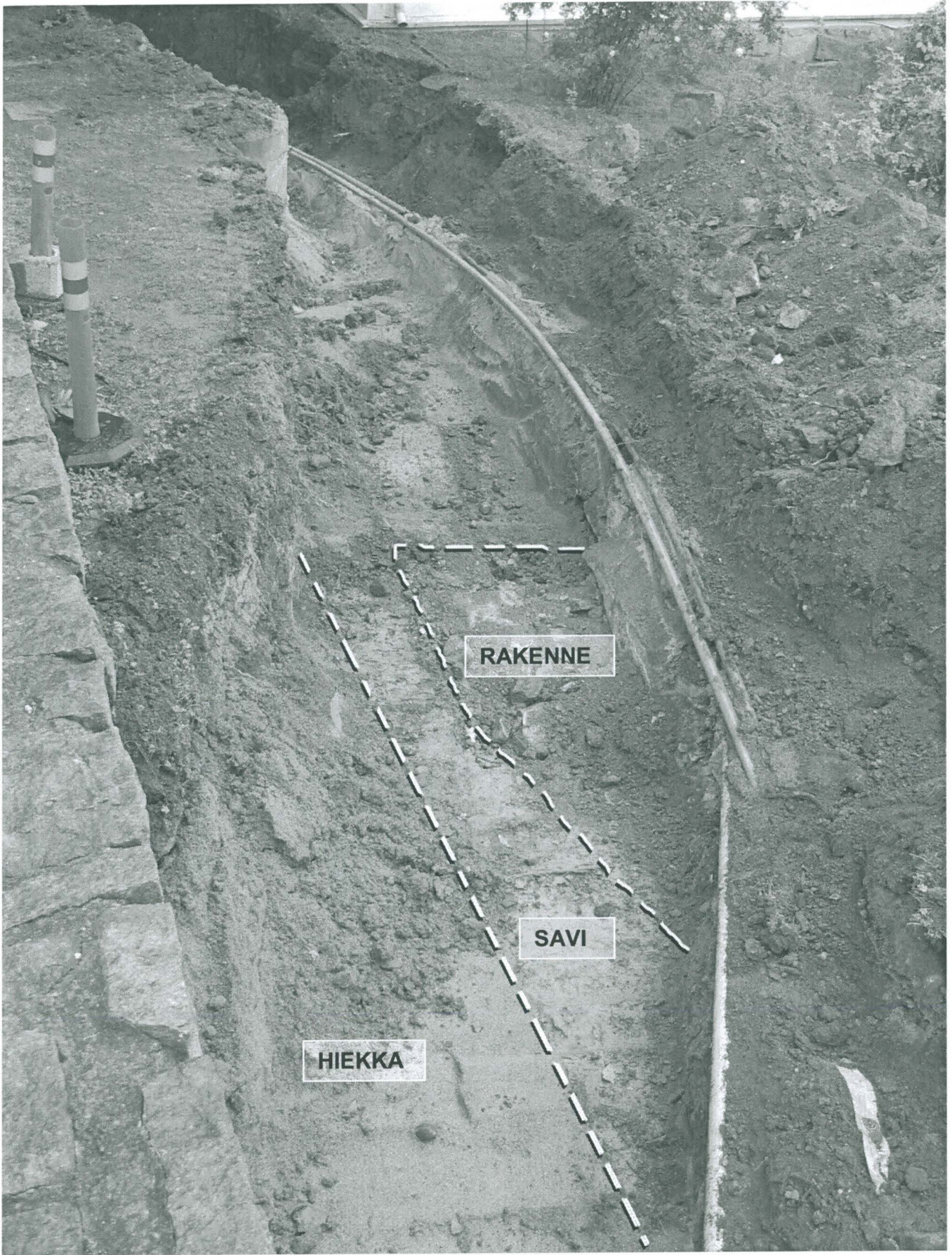
5.9.2006. Kaivannon alku, Sibelius-museon seinustalla. Kuvattu idästä. Kuvassa kaivannon pohja ja Aurajoenpuoleista seinämää. Kaivannon pohjalla kiinteää kivrakennetta, joka jatkuu korkeammalle kaivannon seinämässä. Pohjalla savi, jossa näkyvissä selvä raja rakenteen reunaan myöten; raja jatkuu rakenteen pohjoispuolella (kuvassa oikealle) kaivannon seinämään.





136_3694_RT8

5.9. Kaivannon pohjoisinta osaa Sibeliuksen museon terassilta kuvattuna, katsottuna etelään. Kaivannon pohjalla näkyy tarkka raja savesta ja puhtaasta hiekasta; hiekka kuuluu Sibeliuksen museon rakennuskaivantoon. Tästä oikealle savessa näkyy myös kaivettaessa esiin tullut kivirakenteen ja savesta välinen raja, joka jatkuu kaivannon seinämään asti. (kuva seuraavalla sivulla.)





136_3695_RT8

5.9. Ojan pituudesta on tässä kaivettu noin neljännes. Kuvattu Sibelius-museon terassilta etelään. Kai-
vannossa pohjalla savi, seinämissä puutarhamultaa, mullansekaista hiekkaa sekä hienoa sepeliä (kivi-
tuhkaa) kaapelien asennusmaana.



136_3696_RT8

5.9. Kaivannon pohjoisosan luoteisseinämää. Kuvattu Sibelius-museon terassilta lounaaseen.



136_3697_RT8

5.9. Kaivannon pohjoisosan luoteisseinämää. Kuvattu Sibelius-museon terassilta lounaaseen.



136_3698_RT8

5.9. Kaivannon pohjoisosan luoteisseinämää Jokitalon (Åhuset) itänurkan lähellä. Kuvattu itäkaakosta.



136_3699_RT8

5.9. Kaivannon länsiseinämää Jokitalon (Åhuset) itänurkan luona. Kuvattu kaakosta.



136_3700_RT8

5.9. Kaivannon läntisen haaran pohjoisosa etelästä nähtynä. Kaivannon pohjalla savi, seinämässä ylinnä multaa, sen alla mullansekaista hiekkaa ja alinna savea.



137_3701_RT8

5.9. Kaivannon läntisen haaran keskiosaa itäkoillisesta kuvattuna.



137_3702_RT8

5.9. Kaivinkone työssä kaivannon läntisen haaran keskivaiheilla. Kuvattu koillisesta. Kuvassa oikealla Jokitalo (Åhuset).



137_3703_RT8

5.9. Kaivannon itäseinämää Jokitalon itänurkan kohdalla. Kuvattu etelälounaasta.



137_3704_RT8

5.9. Kaivannon itäseinämää Jokitalon (Åhuset) koillisosan vaiheilla. Seinämässä ylinnä kiveys, kiveyksen asennushiekka, kaapelit ja niiden asennushiekkana hieno sepeli t. kivituhka, alempana mullansekainen hiekkamaa ja alinna savi.



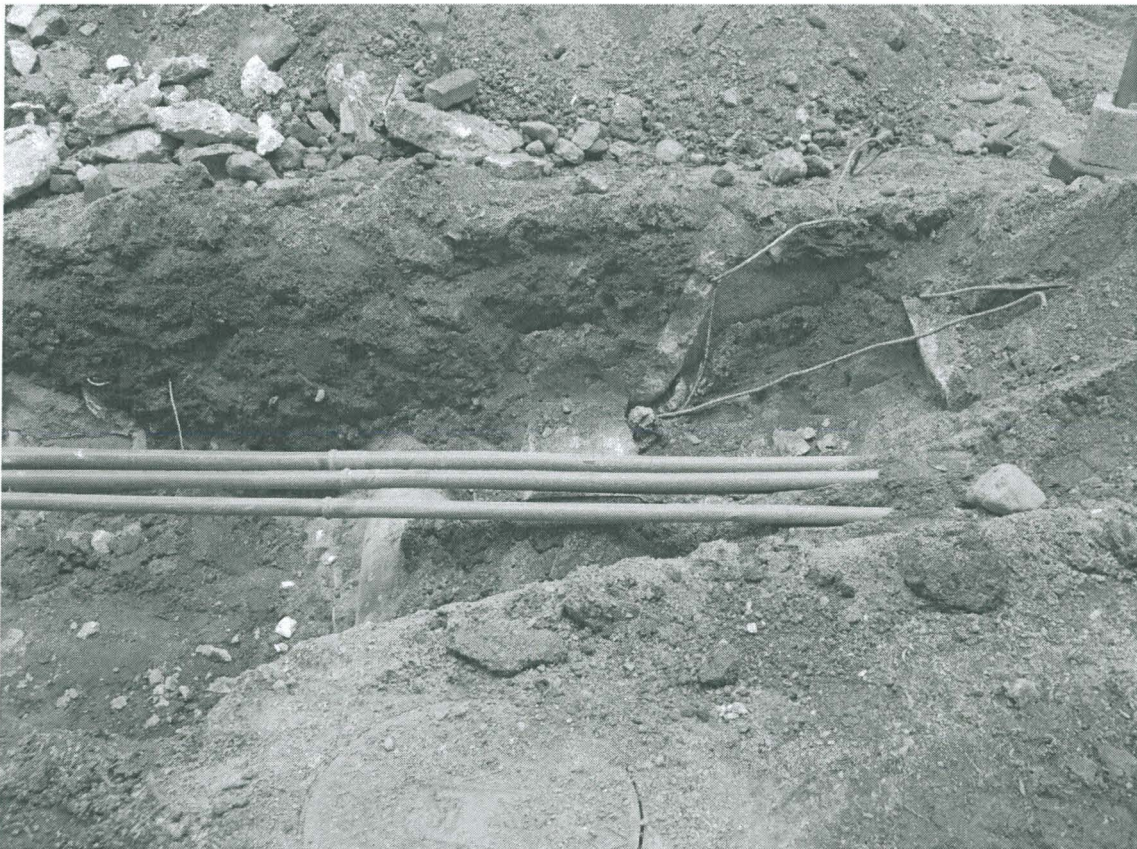
137_3712_RT8

11.9. Kaivannon etelähaara itäkaakosta kuvattuna. Kaivannon pohjalla sepeli mustan muovin päällä, jonka alla puhdas *Lecasorakerros*. Kaivannon tämä haara oli muutenkin täynnä rakennus- ja purkujätettä sekä kaapeli-asennuksia.



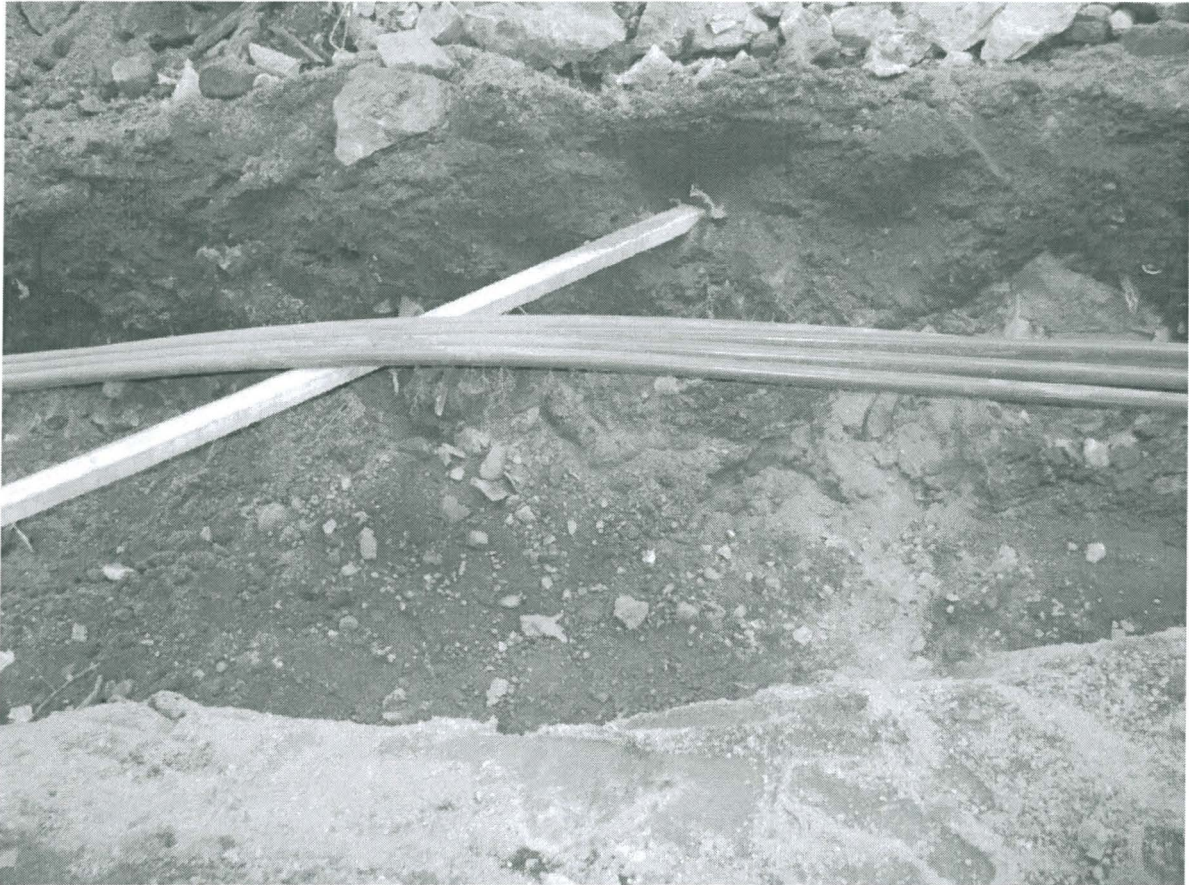
137_3713_RT8

11.9. Kaivannon etelähaara eteläkaakosta kuvattuna. Kaivannossa etualalla betonirakenne, joka jatkuu etäämpänä seinämässä.



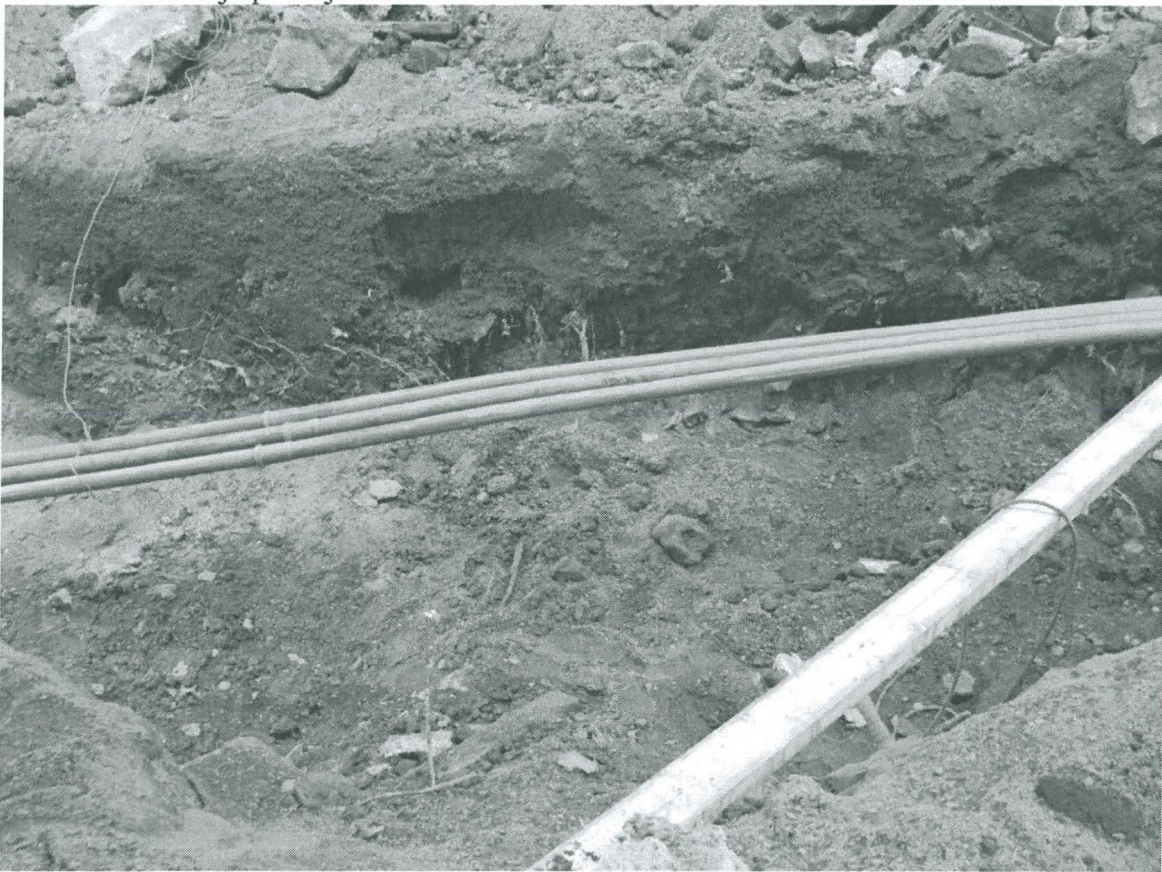
137_3714_RT8

11.9. Kaivannon etelähaaran itäpää. Kaapelien alla ylempänä betonirakenne (bunkkerin seinää) ja sen vasemmalla puolella syvemmillä kaukolämpöjohto sekä sähkökaapeli. Kuvattu etelälounaasta.



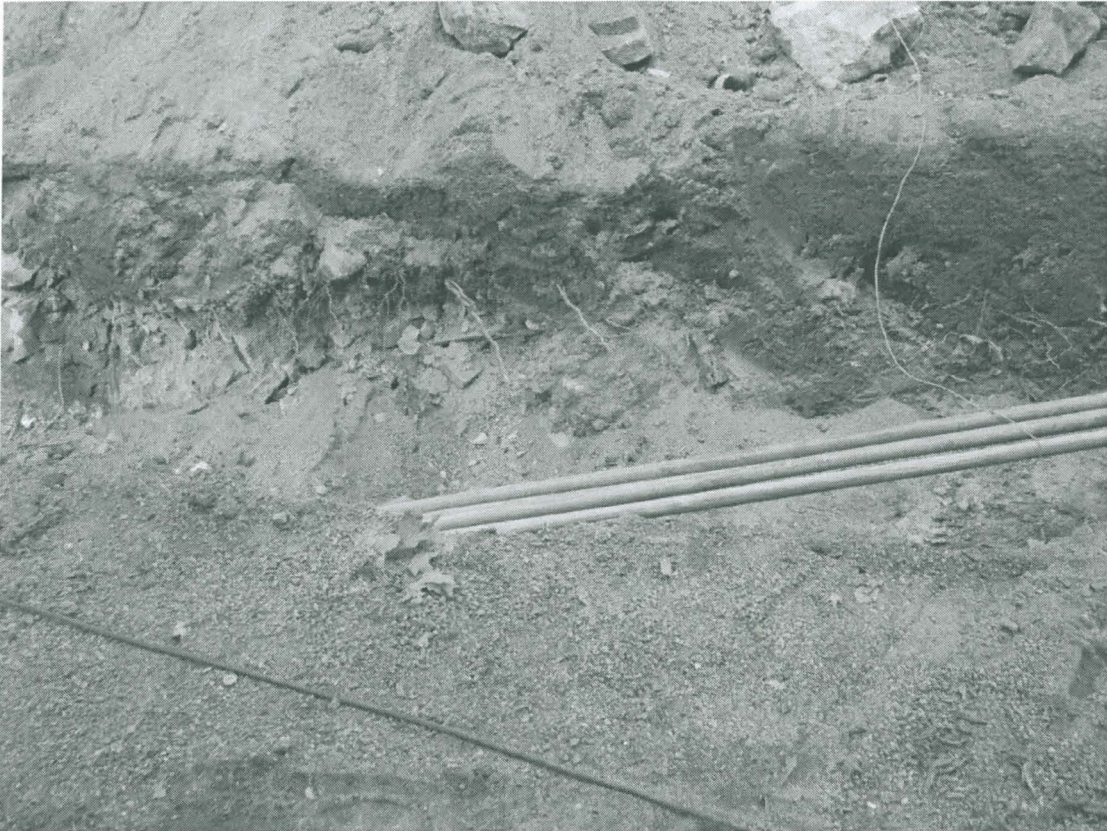
137_3715

11.9. Kaivannon etelähaaran pohjoisseinämää. Maakerrokset koostuivat erilaisesta täyttömaasta, jouskossa rakennus- ja purkujätettä sekä muutoin sekoitettua maata. Kuvattu lounaasta.



137_3716

11.9. Kaivannon etelähaaran pohjoisseinämää kaivannon keskipaikkeilla. Kuvattu lounaasta.



137_3718

11.9. Kaivannon etelähaaran pohjoisseinämää kaivannon keskivaiheilla (kuvasta 137_3716 länteen). Kuvattu lounaasta.



137_3720

11.9. Kaivannon pohjoisseinämää kohdassa, jossa kaivanto kääntyy kohti pohjoista. Seinämässä täyte-
maan alla vahva purkujätekerros vuodelta 1983.

Viemärikaivannot, Gezeliuksenkatu 2, Turku

Kaivutyön seuranta ja havainnointi

Gezeliuksenkatu 2:ssa tehtiin viikolla 43 v. 2006 painuneen viemäriin nosto ja samalla siihen liittyvien kaivojen uusiminen. Viemärikaivanto ulottui Jokitalon (Åhuset) itäkulman kaivosta (Kuoppa 1) ja linjaus kulki tästä etelään pihan poikki (Kuoppa 2) Gezeliuksen kadun varressa sijaitsevan talon (Domvillan) itänurkkaa kohti sorakäytävän reunassa sijaitsevalle kaivolle (Kuoppa 3). Lisäksi oli kaksi kuoppaa, joista toinen sijaitsi kadunvarsirakennuksen kaakkoisimman portaikon pohjoispuolella (Kuoppa 4) ja toinen rakennuksen itäpuolen nurkan edustan sorakäytävällä (Kuoppa 5).

Kuoppa 1:

Jokitalon itänurkan kaivon uusimisen yhteydessä paljastui lounais- ja luoteisseinämistä rakenteellisia kiviä ja maakerrostumia. Seinämissä oli havaittavissa kiviä ja pohjustushiekkaa ainakin kahdesta erillisestä pihakiveyksestä. Nämä sijoittuvat heti pihanurmen alapuolelle. Ensimmäinen kiveystason pinta lounaisseinämässä on 15 cm maanpinnan alapuolella ja toinen kiveystaso luoteisseinämässä 20 cm maanpinnan alapuolella.

Seinämissä on havaittavissa varhaisempaa rakenteellisuutta ainakin kahdessa eri aikatasossa. Lounaisseinämän koillisreunassa on pohjasaven päällä isohko kivi, jonka mitat ovat 43 x 33 cm. Kiven peittää sekalainen multaisen maan kerros, joka ulottuu lisäksi alemman ja siten varhaisemman rakennemuodostuman päälle. Tämän kiven rakenteellisuudeksi määrittäminen perustuu sen asemaan kerrosten välissä: selvä sijainti pohjasaven päällä ja sitä kattaa selvästi nuorempi tasoitekerros. Rakenteen luoteispuolelta alkaa varhaisempi rakenteellinen muodostuma, ilmeisesti kaksi eriaikaista. Nuorempi ulottuu molempiin seinämiin, ja koostuu kivistä joiden väleissä on kivennäispitoista multamaata. Rakennetta peittää maatuneen mullan kerros, joka erottuu selvästi itse rakenteesta. Lisäksi rakenteen alemmaan osaan liittyy samanoloinen tosin savisempi multa. Rakenteen alla on puusilpunsekainen savi. Lounaisseinämässä kivien päällä oli kaksi risteävää puuta, jotka muodostivat suoran kulman siten, että toinen näytti noudattavan lounais- ja luoteisseinämän kivien muodostamaa etelä – pohjoinen -linjausta. Ilmeisesti kyseessä on pohjoinen-etelä - ja itä-länsi -suuntaisten seinälinjojen kulma ja siten rakenteen itänurkka. Kivirakenteen alla lounaisseinämässä ison kiven alapuolisen saven alla oli samantapaisessa kulmassa puita. Kyseessä voi olla perustuksen arina tai sitten täysin eri rakenne.

Kuoppa 2:

Kuoppa 2 kaivettiin vanhan viemäriin paikalle. Kaivanto oli hieman vanhaa linjaa idempänä, niinpä varsinaisesti vain itäseinämässä oli havaittavissa ehjät kulttuurikerrokset. Seinämässä oli selvä hiekkakerros, jonka pohjoispäässä oli muutama isompi kivi, läpimitta n. 20 cm. Nämä lienevät kuuluneen pihakiveykseen tai vastaavaan. Hiekkakerros oli selvästi pohjustushiekkaa tai ainakin sellaista hiekkaa, joka ei ole voinut joutua paikalle sattumalta. Hiekkakerroksen alla oli multakerros, joka peitti ilmeisen kivirakenteen. Kivet sijaitsivat tasossa koko itäseinämän mitalta n. 1 m syvyydessä maanpinnasta ja niitä on myös pohjoispäähän kaivetulle pienelle tasanteelle. Kivet on asetettu selvästi tarkoituksellisesti kyseiseen tasoon, vaikka rakenteen varsinaisesta luoteesta ei ole mahdollista tehdä sen pitemmälle meneviä päätelmiä.

Kuoppa 3:

Kuoppa 3 tehtiin kaivon uusimisen takia. Kuopan syvyys oli hieman päälle 2 m. Kuopan itä- ja koillisseinämän pinnassa oli n. 1 m paksuinen multatäyttö. Tämän alta tuli suoraan pohjasavi. Kuopan pohjoisseinämässä oli selvästi näkyvissä viemärikaivannon alkupää. Kuopan luoteisseinämässä oli havaittavissa jonkinlaista purkukerrosta. N. 75 cm syvyydessä maanpinnassa oli tiilimurskakerros paksuudeltaan n. 10 cm. Tästä kuopasta ei ole varsinaisia rakenteita, jos ei oteta huomioon sitä mahdollisuutta, että luoteisseinämän tiilimurskakerros voi olla osa tiilirakenteesta, jonka voi havaita pelkästään tasossa.

Kuopat 4 ja 5:

Kuopissa ei ollut havaittavissa varsinaista kulttuurimaata. Ne sijaittivat sorakäytävän eli ajoväylän kohdalla, minkä vuoksi pohjustussoraa oli melko syvälti. Nämä kuopat olivat siis rakenteettomia.

Kaivannoista ei ole löytöjä, joten rakenteiden ajoittaminen ei ole mahdollista. Kuitenkin on todettava, että kulttuurikerrosten määrä ainakin Jokitalon itänurkassa kuopassa 1 antaa viitteitä mahdollisesta ajoituksesta ainakin 1700-luvulle. Oletan, että kaivannot ovat sijainneet Gadolinin vuoden 1756 kartan mukaisella tontilla n:o 10. Vuoden 1743 venäläisessä kartassa tällä tontilla on tuolloin sijainnut rakennus, joka mahdollisesti sijoittuu kuopan 1 rakenteen kohdalle. Gadolinin kartan mukaan kyseinen tontti n:o 10 on tuolloin kuulunut ombudsman Pomoelille. Rakenne jatkuu Jokitalon perustusten alle ja Aurajokea kohti, joten kyseisen rakenteen tarkempi määrittäminen jää tulevien kaivausten osaksi.

Kuopan 2 kivirakenne on mahdollisesti peräisin venäläisessä kartassa esiintyvistä keskellä samaista tonttia sijaitsevasta rakennuksesta. Tämäkin vaatii laajemman kaivausalan tutkimuksia, jotta rakenteen todentaminen olisi mahdollista.

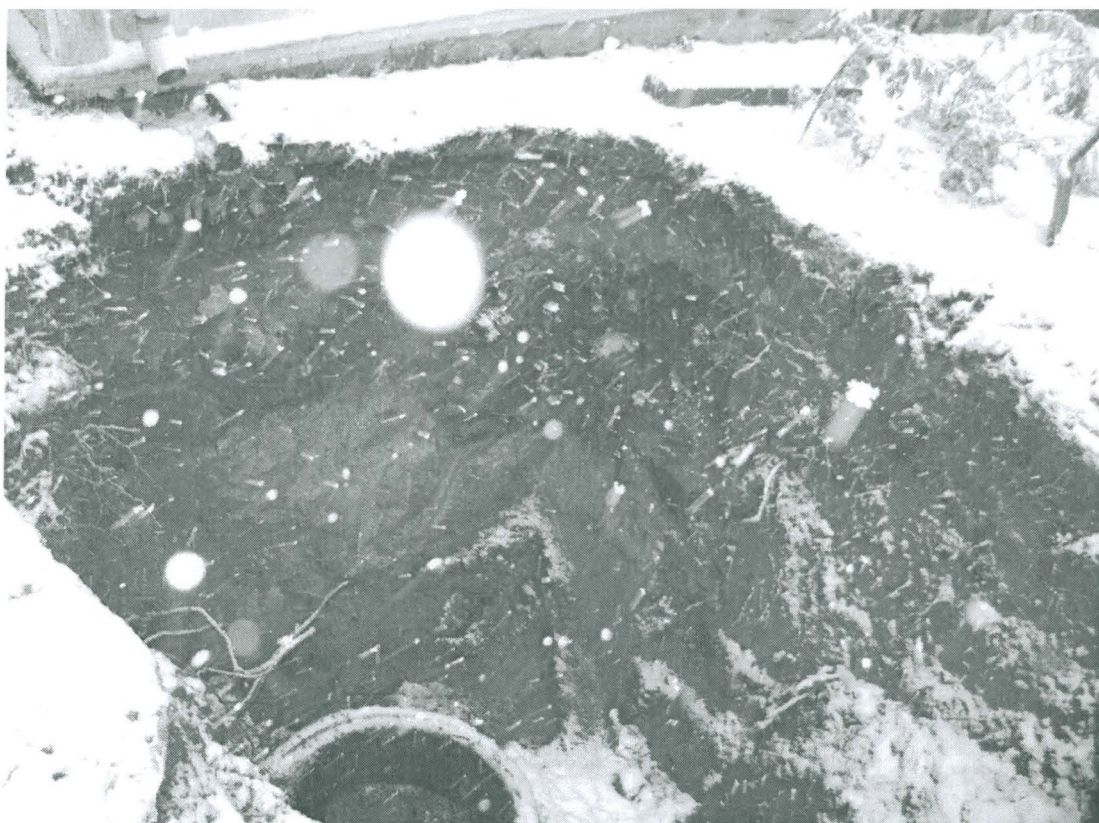
Mika Ainasoja



|Kuoppa 1: lounaisseinämä, osa 1| Kuoppa 1: lounaisseinämä, osa 2| Kuoppa 1: luoteisseinämä |
Kuva 138_3856 Kuva 138_3857 Kuva 138_3858



Kuva 138_3866
Kuoppa 1 jokitalon itäkulmalla.



Kuva 138_3867
Kuoppa 1:n lounais- ja luoteisseinä lumituiskussa.



Kuva 138_3868
Kuoppa 3:n kaivo.



Kuva 138_3869
Kuoppa 3:n kaivo lumituiskussa



Kuva 138_3870
Kaukolämpökaivanto Lokakuussa.

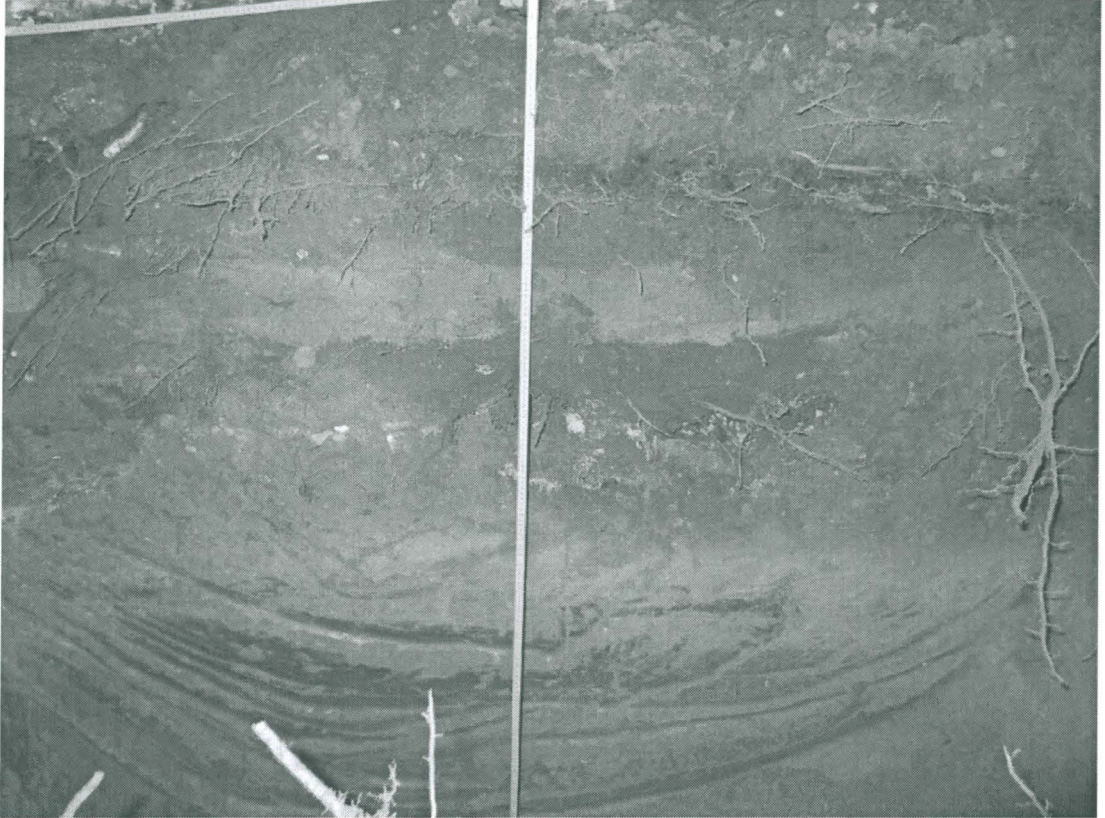


Kuva 138_3871
Kuoppa 5 pohjoisesta kuvattuna.



Kuva 138_3872

Kuoppa 5 lännestä kuvattuna.

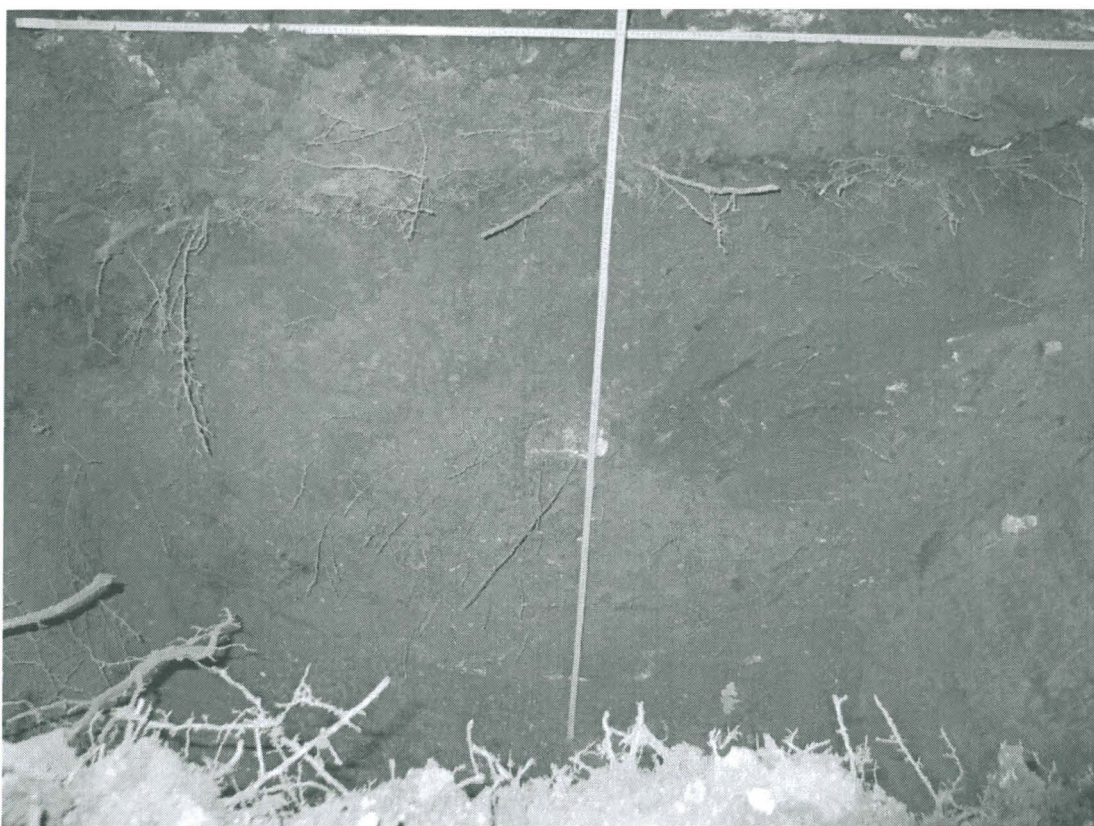


Kuva 138_3873
Kuoppa 2:n itäseinämä.



Kuva 138_3874

Kuoppa 2 etelästä kuvattuna.



Kuva 138_3875
Kuoppa 2:n länsiseinä.



Kuva 138_3876
Kuoppa 2 kaakosta kuvattuna.



Kuva 139_3904
Kuoppa 3 pohjoiseen kuvattuna.

Turku, Gezeliuksenkatu 2, lämpöjohtokaivanto

Valokuvat:

136_3693_RT8
136_3694_RT8
136_3695_RT8
136_3696_RT8
136_3697_RT8
136_3698_RT8
136_3699_RT8
136_3700_RT8
137_3701_RT8
137_3702_RT8
137_3703_RT8
137_3704_RT8
137_3712_RT8
137_3713_RT8
137_3714_RT8
137_3715
137_3716
137_3717
137_3718
137_3719
137_3720

Piirustusluettelo

N:o	Karttatyyppi	Sisältö	Mittakaava	Koko
1.001	Yleiskartta	Pihan putkikaivannon sijainti	1:200	A3
2.001	Rakennekartta	Kivirakenne kaivannon pohjoisosassa	1:20	A4
2.002	Leikkauskartta	Kivirakenne kaivannon seinämässä	1:20	A4

Turku, Gezeliuksenkatu 2, viemärikaivanto

Valokuvat:

138_3856
138_3857
138_3858
138_3866
138_3867
138_3868
138_3869
138_3870
138_3871
138_3872
138_3873
138_3874
138_3875
138_3876
139_3904

Piirustusluettelo:

N:o	Karttatyyppe	Sisältö	Mittakaava	Koko
2.003	Leikkauskartta	Kuoppa 1: lounais- ja luoteisseinä	1:20	A4
2.004	Leikkauskartta	Kuoppa 2: itäseinämä	1:20	A4

Valokuvaluettelo

Kuvanumero	Aihe	Suunta	Tyyppi	Kuvaaja	Pvm.
DT2007:75:136_3693_RT8	Kaivannon pohjoisosan luoteisseinämää. Kivirakenne kaivannon pohjassa ja seinämässä. Kuvattu koillisesta.	Pysty	väri	Ilmo Kajala	5.9.2006
DT2007:75:136_3694_RT8	Kaivannon pohjoisinta osaa Sibeliuksen museon terassilta kuvattuna, katsottuna etelään. Kaivannon pohjalla näkyy tarkka raja saven ja puhtaan hiekan välillä; hiekka kuuluu Sibeliuksen museon rakennuskaivantoon. Tästä oikealle savessa näkyy myös kaivettaessa esiin tulleen kivirakenteen ja saven välinen raja, joka jatkuu kaivannon seinämään asti.	Pysty	väri	Ilmo Kajala	5.9.2006
DT2007:75:136_3695_RT8	Ojan pituudesta on tässä kaivettu noin neljännes. Kuvattu Sibeliuksen museon terassilta etelään. Kaivannossa pohjalla savi, seinämissä puutarhamultaa, mullansekaista hiekkaa sekä hienoa sepeliä (kivituhkaa) kaapelien asennusmaana.	Pysty	väri	Ilmo Kajala	5.9.2006
DT2007:75:136_3696_RT8	Kaivannon pohjoisosan luoteisseinämää. Kuvattu Sibeliuksen museon terassilta lounaaseen.	Vaaka	väri	Ilmo Kajala	5.9.2006
DT2007:75:136_3697_RT8	Kaivannon pohjoisosan luoteisseinämää. Kuvattu Sibeliuksen museon terassilta lounaaseen.	Vaaka	väri	Ilmo Kajala	5.9.2006
DT2007:75:136_3698_RT8	Kaivannon pohjoisosan luoteisseinämää Jokitalon (Åhuset) itänurkan lähellä. Kuvattu itäkaakosta.	Vaaka	väri	Ilmo Kajala	5.9.2006
DT2007:75:136_3699_RT8	Kaivannon länsiseinämää Jokitalon (Åhuset) itänurkan luona. Kuvattu kaakosta.	Vaaka	väri	Ilmo Kajala	5.9.2006
DT2007:75:136_3700_RT8	Kaivannon läntisen haaran pohjoisosa etelästä	Vaaka	väri	Ilmo Kajala	5.9.2006

	toin sekoittunutta maata. Kuvattu lounaasta.				
DT2007:75:137_3716	Kaivannon etelähaaran pohjoisseinämää kaivannon keskipaikkeilla. Kuvattu lounaasta.	Vaaka	väri	Ilmo Kajala	11.9.2006
DT2007:75:137_3717	Kaivannon etelähaaran pohjoisseinämää kaivannon keskipaikkeilla. Kuvattu lounaasta.	Vaaka	väri	Ilmo Kajala	11.9.2006
DT2007:75:137_3718	Kaivannon etelähaaran pohjoisseinämää kaivannon keskivaiheilla (kuvasta 137_3716 länteen). Kuvattu lounaasta.	Vaaka	väri	Ilmo Kajala	11.9.2006
DT2007:75:137_3719	Kaivannon etelähaaran pohjoisseinämää kaivannon keskivaiheilla (kuvasta 137_3716 länteen). Kuvattu lounaasta.	Vaaka	väri	Ilmo Kajala	11.9.2006
DT2007:75:137_3720	Kaivannon pohjoisseinämää kohdassa, jossa kaivanto kääntyy kohti pohjoista. Seinämässä täytemaan alla vahva purkujätekerros vuodelta 1983.	Vaaka	väri	Ilmo Kajala	11.9.2006
DT2007:75:138_3856	Kuoppa 1: lounaisseinämä, osa 1.	Pysty	väri	Mika Ainasoja	1.11.2006
DT2007:75:138_3857	Kuoppa 1: lounaisseinämä, osa 2.	Pysty	väri	Mika Ainasoja	1.11.2006
DT2007:75:138_3858	Kuoppa 1: luoteisseinämä, osa 3.	Pysty	väri	Mika Ainasoja	1.11.2006
DT2007:75:138_3866	Kuoppa 1 jokitalon itäkulmalla.	Vaaka	väri	Mika Ainasoja	1.11.2006
DT2007:75:138_3867	Kuoppa 1:n lounais- ja luoteisseinämä lumituiskussa.	Vaaka	väri	Mika Ainasoja	1.11.2006
DT2007:75:138_3868	Kuoppa 3:n kaivo.	Vaaka	väri	Mika Ainasoja	1.11.2006
DT2007:75:138_3869	Kuoppa 3:n kaivo lumituiskussa.	Vaaka	väri	Mika Ainasoja	1.11.2006
DT2007:75:138_3870	Kaukolämpökaivanto lokakuussa.	Vaaka	väri	Mika Ainasoja	1.11.2006
DT2007:75:138_3871	Kuoppa 5 pohjoisesta kuvattuna.	Vaaka	väri	Mika Ainasoja	1.11.2006
DT2007:75:138_3872	Kuoppa 5 lännestä kuvattuna.	Vaaka	väri	Mika Ainasoja	1.11.2006
DT2007:75:138_3873	Kuoppa 2:n itäseinämä.	Vaaka	väri	Mika Ainasoja	1.11.2006
DT2007:75:138_3874	Kuoppa 2 etelästä kuvattuna.	Vaaka	väri	Mika Ainasoja	1.11.2006
DT2007:75:138_3875	Kuoppa 2:n länsiseinämä.	Vaaka	väri	Mika Ainasoja	1.11.2006
DT2007:75:138_3876	Kuoppa 2 kaakosta kuvattuna.	Vaaka	väri	Mika Ainasoja	1.11.2006
DT2007:75:139_3904	Kuoppa 3 pohjoiseen kuvattuna.	Vaaka	väri	Mika Ainasoja	1.11.2006



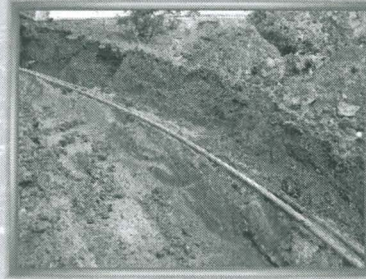
DT2007_75_136_3693_RT8.TIF



DT2007_75_136_3694_RT8.TIF



DT2007_75_136_3695_RT8.TIF



DT2007_75_136_3696_RT8.TIF



DT2007_75_136_3697_RT8.TIF



DT2007_75_136_3698_RT8.TIF



DT2007_75_136_3699_RT8.TIF



DT2007_75_136_3700_RT8.TIF



DT2007_75_137_3701_RT8.TIF



DT2007_75_137_3702_RT8.TIF



DT2007_75_137_3703_RT8.TIF



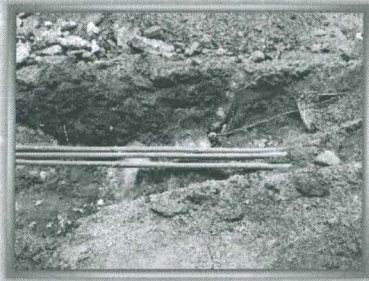
DT2007_75_137_3704_RT8.TIF



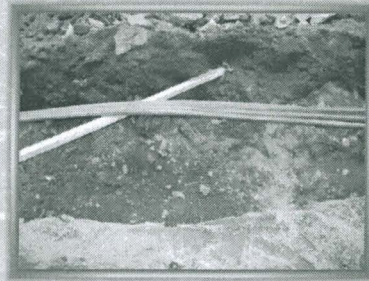
DT2007_75_137_3712_RT8.TIF



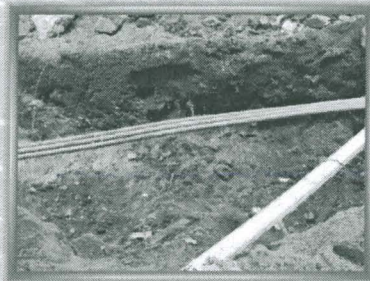
DT2007_75_137_3713_RT8.TIF



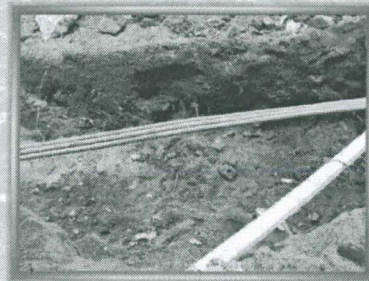
DT2007_75_137_3714_RT8.TIF



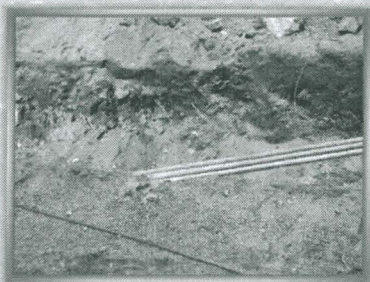
DT2007_75_137_3715.JPG



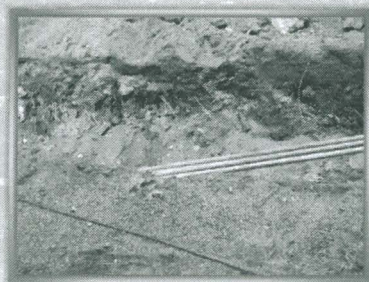
DT2007_75_137_3716.JPG



DT2007_75_137_3717.JPG



DT2007_75_137_3718.JPG



DT2007_75_137_3719.JPG



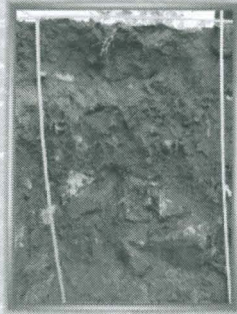
DT2007_75_137_3720.JPG



DT2007_75_138_3856.jpg



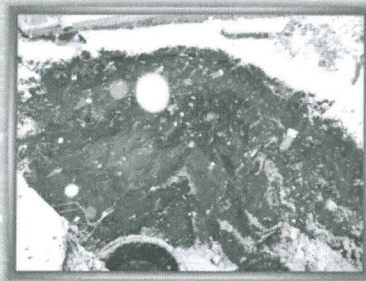
DT2007_75_138_3857.jpg



DT2007_75_138_3858.jpg



DT2007_75_138_3866.jpg



DT2007_75_138_3867.jpg



DT2007_75_138_3868.jpg



DT2007_75_138_3869.jpg



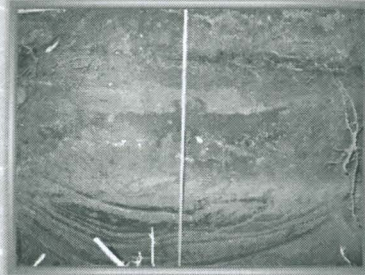
DT2007_75_138_3870.jpg



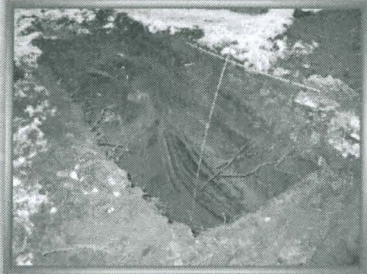
DT2007_75_138_3871.jpg



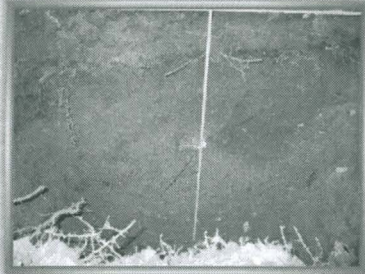
DT2007_75_138_3872.jpg



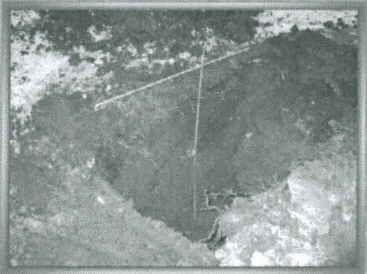
DT2007_75_138_3873.jpg



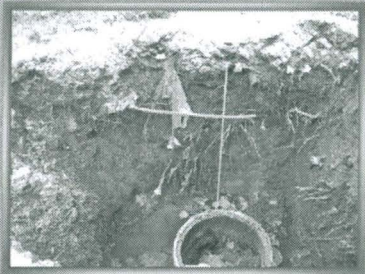
DT2007_75_138_3874.jpg



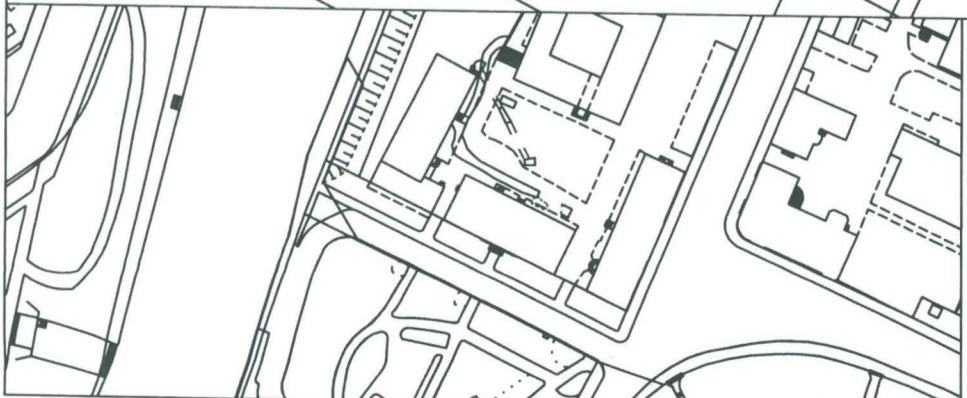
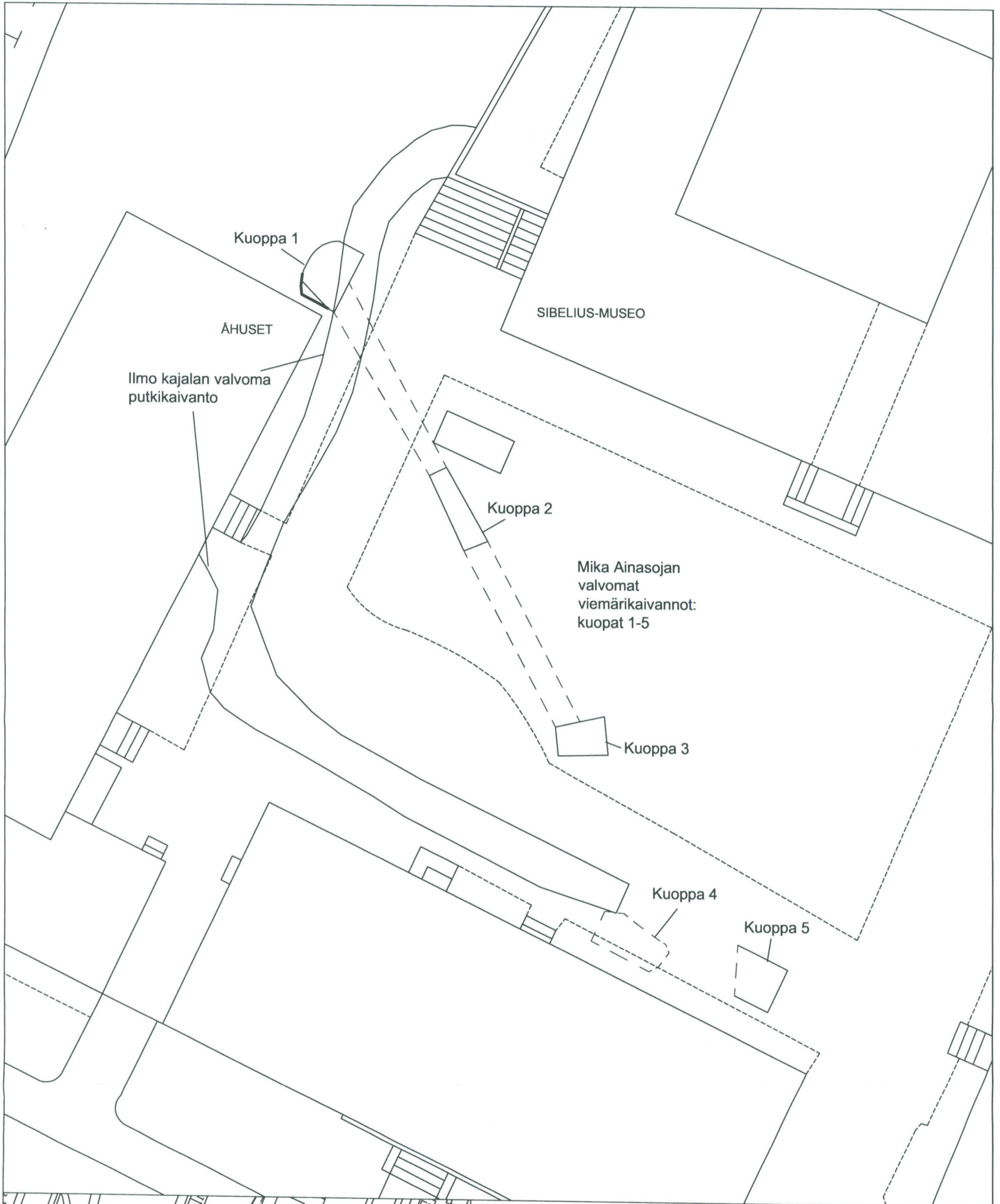
DT2007_75_138_3875.jpg



DT2007_75_138_3876.jpg



DT2007_75_139_3904.JPG



<p>TURKU 2006 Gezeliuksenkatu 2</p>	<p>Yleiskartta Pihan putkikaivannon ja viemärikaivantojen sijainti Mittakaava 1:200</p>
<p>MITTAUSDOKUMENTOINTI Ilmo Kajala ja Mika Ainasoja / Ilmo Kajala ja Mika Ainasoja</p>	<p>TURUN MAAKUNTAMUSEO, TURKU</p> <hr/> <p>1.001</p>



SEKOITTUNUTTA MAATA,
JOSSA KIVIÄ, LAASTIA JA
TIILENPALOJA

NURMI

SAVI

+5,50

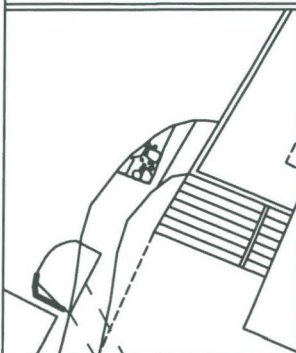
+5,50

PUHDAS
HIEKKA
+5,50

SAVI

NURMI

+6,70



TURKU 2006 Gezeliuksenkatu 2

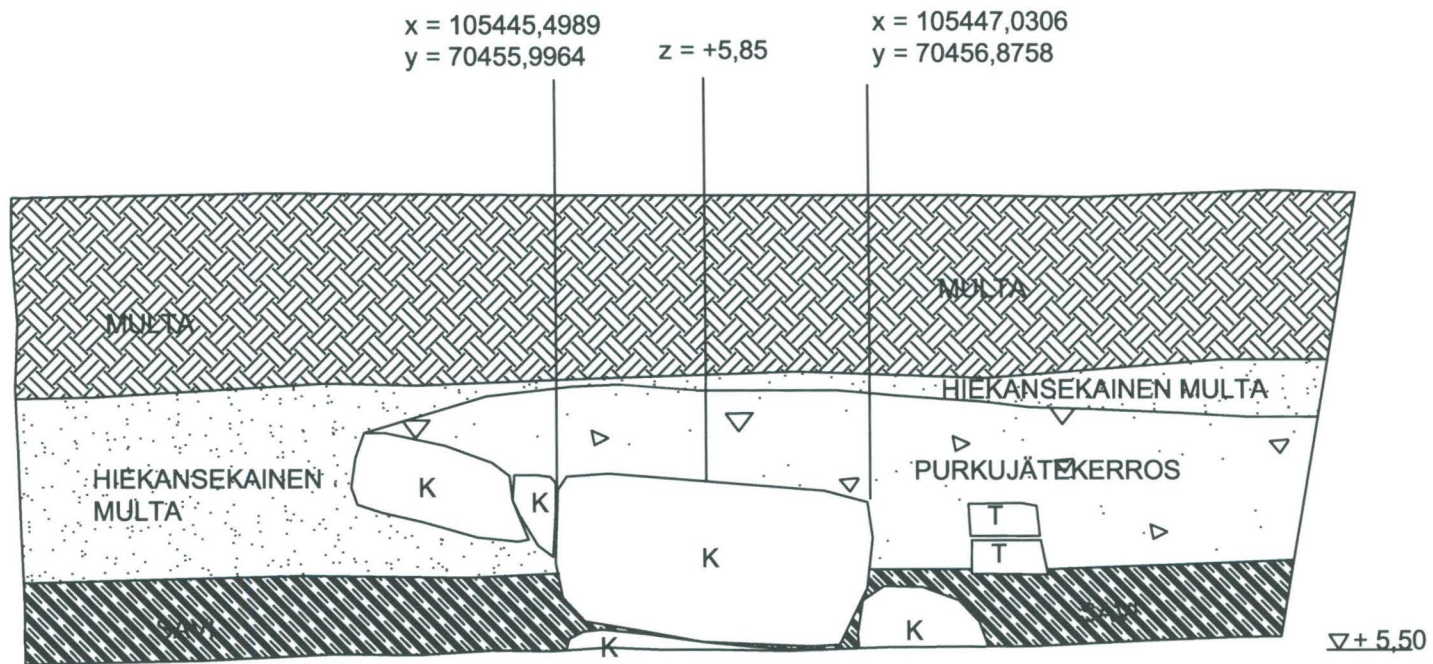
MITTAUSDOKUMENTOINTI

Ilmo Kajala / Ilmo Kajala

Rakennekartta
Kivirakenne kaivannon
pohjoisosassa
Mittakaava 1:20

TURUN MAAKUNTAMUSEO, TURKU

2.001



TURKU 2006
Gezeliuksenkatu 2

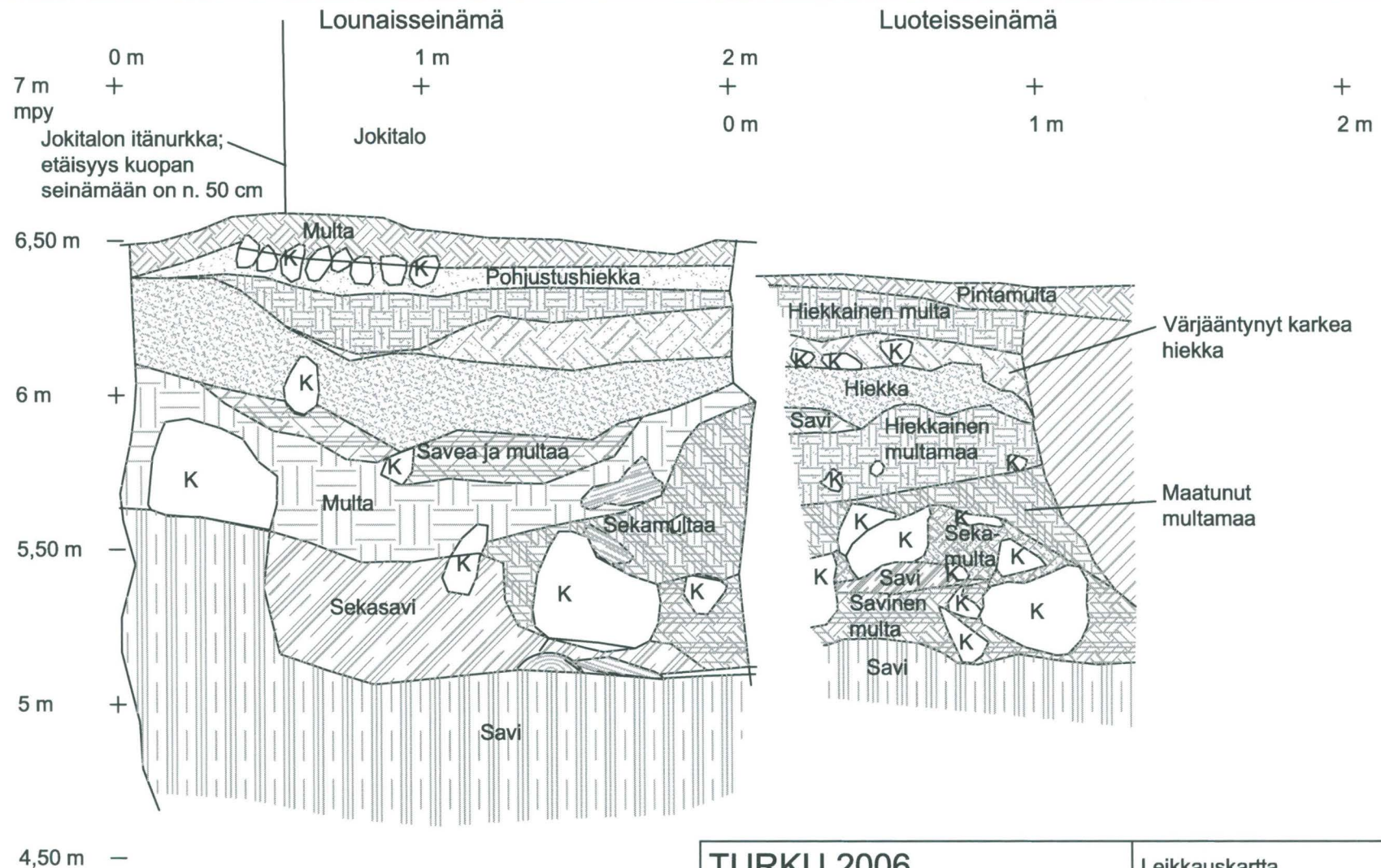
Leikkauskartta
 Putkikaivannon pohjoisosan
 länsiseinämää. Kivirakenteen sijainti.
 Mittakaava 1:20

MITTAUSDOKUMENTOINTI

TURUN MAAKUNTAMUSEO, TURKU

Ilmo Kajala / Ilmo Kajala

2.002



Lounaisseinämä on Jokitalon (Åhuset) koillisseinän linjauksen ja luoteisseinämän suuntainen. Korkeudet merenpinnasta ovat suuntaa-antavia.

TURKU 2006 Gezeliuksenkatu 2

MITTAUSDOKUMENTOINTI
Mika Ainasoja / Mika Ainasoja

Leikkauskartta
Kuoppa 1; lounais- ja
luoteisseinämä
Mk 1:20

TURUN MAAKUNTAMUSEO, TURKU

2.003

