

MUSEOVIRASTO/ RAKENNUSHISTORIAN OSASTO
Työselostus

Tutkija Carl Jacob Gardberg			Aika 23.11.1964
Paikkakunta Turku	Kaup.osa/ Kylä VI	Kortteli/ Tila 3	Tontti 2

Osoite

Eerikinkatu 4 - Brahenkatu 3

Tutkimuksen laatu

kaivauskertomus ajalla 7.10.-18.11-1964 , katsaus tontin historiaan

Työselostus

9 sivua (Pyhän Hengen talo, Pyhän Hengen kirkko, Pyhän Hengen talon hautausmaa,
Brahenkatu)

Piirroksat

Valokuvat

Muuta

K e r t o m u s

joka koskee Turussa tontilla Eerikinkatu 4 - Brahenkatu 3 (VI/3/2) ajalla 7.10. - 18.11.1964 suoritetuista kaivauksista. Kaivaukset suoritettiin Turun kaupungin historiallisen museon toimesta sen jälkeen kun tontin nykyinen omistaja, ekon.tri Hans von Rettig ja tontin mahdollinen ostaja, Oy Stockmann Ab, kaivauksista varten Muinaistieteelliselle toimikunnalle olivat lahjoittaneet 8.300 mk. Kaivaustöiden vastaavana suunnittelijana ja valvojana toimi allekirjoittanut dos. C.J. Gardberg. Paikan päällä johti töitä hum.kand. Lasse Laaksonen. Varsinaisen kaivaustyön suorittajana oli Rakennustoimisto Arvi Ahti Oy, jonka kanssa tehtiin laskutyösopimus.

Katsaus tontin historiaana) Pyhän Hengen talo.

Tontti, joka sai nykyisen muotonsa Turun palon jälkeen, C.L. Engelin vuonna 1828 laatiman asemakaavan mukaan, kuului keskiajalla siihen alueeseen, joka oli Pyhän Hengen talon omistuksessa. Pyhän Hengen talo mainitaan ensimmäisen kerran vuonna 1396 jolloin Upsalan arkkipiispa Henrik ja Turun piispa Bero Balk lupaavat 40 päivän anteita niille, jotka määrättyinä päivinä kävivät Turun tuomiokirkossa ja erilaisissa kirkollisissa laitoksissa, mm. Pyhän Hengen talossa (domus sancti spiritus) (REA, s. 209 f). Pyhän Hengen talo mainitaan tämän jälkeen usein, yleensä siinä muodossa, että talolle tehdään testamenttilahjoituksia (esim. FMU, III, s. 478, 479, IV, s. 9, 34, 41, 66, 69 j.n.e.). Vuonna 1504 mainitaan, että Turun linnan vouti Didrik Hansson oli "de fattigas förmyndare i Helgeands huset" (FMU VII, s. 211). Pyhän Hengen taloon kuului myöskin kappeli, jolla oli oma pappi; sellaisena mainitaan "mäster Hans i Helgeandshuset" vuonna 1544 (Ruuth, Åbo stads historia IV, s. 128). Viimeksi mainittu tieto osoittaa, että Pyhän Hengen talon toiminta jatkui vielä uskonpuhdistuksen jälkeinkin. Vuonna 1600 mainitaan "Herr Dionisius, de fattigas predikant" (VA 276). Saman vuoden tilikirjoista käy ilmi, että Pyhän Yrjänän hospitaali ja Pyhän Hengen talo silloin olivat saman johdon alla. Jälkimmäisessä mainitaan "prästens stuga" ja "sysslomannens stuga" (VA 276:35 v).

Hospitaalin ja Pyhän Hengen talon viimeisenä yhteisenä esimiehenä mainitaan vuosina 1618-22 Benedictus Matthiae, joka samalla toimi laitosten pappina. Tämän jälkeen siirrettiin Pyhän Yrjänän hospitaali kuningas Kustaa II:n Aadolfin käskystä pois kaupungista, Nauvon Seilin saarelle. Tästä johtuen mainitsevat eräät historiankirjoittajat, että myöskin Pyhän

Hengen talo lakkautettiin samaan aikaan ja että talossa asuvat köyhät niinikään siirrettiin Seiliin. Niukka lähdemateriaali viittaa kuitenkin siihen, että Pyhän Hengen taloa edelleen ylläpidettiin vanhassa paikassa. Vielä v. 1643 puhutaan köyhäintalon korjauksesta ("reparation och uppsättande av de fattigas hus"; Bonsdorff, Åbo stads historia I, s. 77). Vasta vuosina 1645 ja 1647 puhutaan "uudesta köyhäintalosta", joka silloin rakennettiin ns. Tiilisaliin, siis joen vastakkaiselle puolelle, Luostari-korttelin alapuolelle.

b) Pyhän Hengen kirkko.

Ns. Pyhän Hengen kirkko rakennettiin Pyhän Hengen talon tontille Juhana III:n määräyksestä. Ilmeisesti asiasta oli neuvoteltu jo silloin kun Juhana Suomen herttuana asui Turussa 1556-63. Juhana III:n Turun kaupungille antamassa privilegikirjassa, joka on päivätty Tukholmassa 8.8.1569 (C. von Bonsdorff, Privilegier och resolutioner för Åbo stad I, s. 16 ff), sanotaan, että koska Turussa on kaksi eri kieliryhmää, on kaupungin suomenkieliselle väestölle rakennettava "en annan kyrka, där som bästa lägenheten är uti staden, så stor som Vårfrukyrkan är liggandes utanför Åbo".

Kuninkaan kirjelmä ei kuitenkaan heti johtanut tuloksiin. Elokuun 26 p:nä 1584 kuningas kirjoitti Turun kaupungille tullivapauksista, ja samasta kirjelmästä ilmenee, että tuomiokirkko on ränsistynyt ja on korjattava, sekä että kuningas äskettäin oli päättänyt "att där i staden ännu en kyrka måtte uppbyggd bliva" (Bonsdorff m.t., s. 27).

Turun linnan tilikirjojen mukaan kirkkoa rakennettiin vuosina 1588-91. Vuonna 1588 käytettiin rakennustyöhön 33.220 tiiltä, 70 lästiä kalkkia ja 1235 päivätyötä (VA, 1481:48 v ja 55 v). Rakennusmestarina toimi ilmeisesti Turun linnan muurarimestari Staffan Mattsson, sillä seuraavana vuonna mainitaan "Staffan murmästare vid Helgeands kyrkobyggning". Rakennustyö mainitaan myöskin eräässä kirjeessä, jonka kreivi Axel Leijonhufvud heinäkuun 20 p:nä 1588 kuninkaan nimissä kirjoitti vouti Erik Johanssonille; siinä sanotaan että "den Helgeands kyrkobyggning i Åbo måtte gå fort för sig", sekä että itäpäädyn pituus on oltava 13 kyynärää (Ruuth m.t., s. 133). Puutteellisen lähdeviittauksen johdosta en ole valtionarkistossa onnistunut saamaan käsiini Leijonhufvudin alkuperäistä kirjettä, mutta rohkenen kuitenkin olettaa, ettei siinä ole puhetta 13 kyynärästä (= n. 7 metriä) vaan 13 syl^eistä, jolloin kirkon suunniteltu leveys olisi ollut 23 metriä (12 x 1,78 = 23,14). Rakennustöitä jatkettiin seuraavana vuonna, jolloin entisen voutin Jacob Perssonin johdolla kuljetettiin kiviä ja kalkkia rakennustyömaalle Kemiöstä (VA, 1493:28 v ja 1507:130). Vuonna 1590 työskenteli työmaalla kahdeksan muuraria. Silloin ostettiin Erik Tarhalan

tontti kruunulle, koska Pyhän Hengen talon tontti ei ollut uudelle kirkolle riittävä (VA, 1506:5 v).

Vuoden 1593 tulipalossa tuhoutuivat kirkon puosat ilmeisesti. Ruuth sanoo tosin, että ainoastaan kirkkomaan aitaus syttyi tuleen, mutta hän on ilmeisesti tulkinnut lähteitä väärin. Tilikirjoihin merkittiin nimittäin vuonna 1593 että rakennusmateriaalia käytettiin "till hustäckning och bygging vid slottet, kapitlet samt biskopshuset, än till Helge Andes kyrkomur och Tarhala gårds mur där taket genom för:ne vådeld avbrann" (VA, 1531: 30v). Mainittakoon myöskin, että Pyhän Hengen talon kaikki rakennukset tuhoutuivat samassa tulipalossa (VA, 1541:22). Vuonna 1594 annettiin Turun linnasta "till att förbättra fattigas eller hospitalet i Åbo" yhteensä 2 lästiä 2 tynnyriä kalkkia, 2000 tiiltä ja 38 leiviskää 5 markkaa tuohta (VA, 1540:28).

Tämän jälkeen ei Pyhän Hengen kirkkoa enää mainita esim. Turun linnan tilikirjoissa. Mutta kirkko tulee uudelleen esille 1630-luvulla, ja siitä puhutaan silloin siinä muodossa, että voidaan kysyä, valmistuiko kirkko koskaan. Heinäkuun 9 p:nä 1636 päivätettiin Tukholmassa kuninkaallinen kirje, jossa sanotaan, että Turun kaupungille kolmen vuoden aikana on maksettava 500 taalaria vuodessa, "eftersom beste H.K.M:ts undersåtar uti Åbo stad skole vara sinnade att continuera med den kyrkobygging som för detta darsamma städes bygget är" (Bonsdorff, Privilegier, s. 64). Kysymyksessä on siis jo ennen aloitetun kirkonrakennustyön jatkaminen. Kaksi vuotta myöhemmin, maaliskuun 28 p:nä 1638, mainitaan sama kirkko jälleen eräässä kuninkaallisessa kirjeessä, ja silloin käy ilmi, että se on suunniteltu kaupungin suomalaisen väestön kirkoksi (Bonsdorff, Privilegier, s. 71). Tarkoitus oli siis sama kuin se, josta Juhana III puhuu kirjeessään vuodelta 1569. Mainitusta kirkkeestä käy kuitenkin ilmi, ettei kruunu enää voinut auttaa turkulaisia, ja niitä kehoitettiin tämän johdosta omin voimin rakentamaan kirkkonsa valmiiksi.

Marraskuun 12 p:nä 1650 päivätyssä kirjeessä ilmoitti Pietari Brahe Turun kaupungille, että hän oli teettänyt kaupungille uuden asemakaavan, jonka johdosta kaupunki "skulle förändras och rivs" (Bonsdorff, Åbo stads historia I, s. 15). Uuden Brahenkadun tieltä purettiin myöskin Pyhän Hengen kirkko. Mitään virallista päätöstä kirkon purkamisesta ei ole löytynyt; todennäköisesti itse työ tehtiin vähitellen useamman vuoden aikana. Johannes Rautelius, mainitsee vuonna 1657 kirjoitetussa latinankielisessä puheessaan, että kirkko silloin oli rauniona, mutta että siitä kuitenkin oli niin paljon jäljellä, että kirkon koosta ja muinaisesta komeudesta vielä sai hyvän käsityksen. Vuonna 1700 ei kirkosta kuitenkaan enää ollut mitään jäljellä, sillä teoksessaan "Aboa vetus et nova" Daniel Juslenius kirjoittaa, että sillan toisella puolella "lienee muinoin ollut Pyhän Hengen kirkko, ja tätä tiedonantoa vahvistavat ne ruumiit, joita äskettäin on löydetty sikäläisistä

Kellariholveista" (Vanha ja uusi Turku, WSOY 1929, s. 22). Vuonna 1749 kirjoitti Nils Wasström väitöskirjassaan "Economisk beskrifning öfwer Åbo stad", että "på norra sidan om ån, icke långt från bron, där köpman Joachim Wittfots hus nu är beläget har fordom stått en kyrka, Helige Andes kyrka kallad, av vars förfallna murar sal. herr greve Brahe tillåtit staden taga tegel till sitt packhus uppbyggande" (m.t., s. 17).

c) Pyhän Hengen talon hautausmaa

Pyhän Hengen talon yhteydessä oli ilmeisesti jo keskiajalla hautausmaa. Vuonna 1578 päätettiin, että Pyhän Hengen talon hautausmaa "skall bli uppbyggd och inhägnad; där skall fattigt och gement folk begravas" (L.W. Fagerlund, Finlands leprosorier I, s. XVII, alaviite 26).

d) Brahenkatu

Niin kuin jo ylempänä mainittiin, rakennettiin Brahenkatu Pietari Brahen vuonna 1650 antaman määräyksen mukaan. Katu oli ilmeisesti valmis 1670-luvun alussa, sillä Pyhän Hengen talon paikalle muodostettujen tonttien omistajia mainitaan kaupungin manttaaliluetteloissa jo vuosina 1672 ja 1673. Brahenkadun länsipuolella olevista tonteista, mainitaan pohjoisimman (nro 544) omistajana vuonna 1673 muurarimestari Matts Linck (Hollo). Vastapäätä tätä, Brahenkadun toisella puolella, oli tontti nro 443, jonka omistajana vuonna 1694 oli porvari Henrik Cretalenius. Nämä kaksi tonttia ovat Pyhän Hengen taloa ja Pyhän Hengen kirkkoa koskevien tutkimusten kannalta mielenkiintoisia siksi, että kartassa, joka venäläisten toimesta tehtiin vuonna 1742, pikku vihan aikana, on kummallakin kivirakennus (kts. liite). Edellisellä tontilla (nro 544) on Brahenkadun varrella rakennus, joka on kadun suuntainen. Cretaleniuksen tontilla (nro 443) on suorakaiteenmuotoinen rakennus kadunkulmassa; pitkäsiivu on Hampunkehrääjäkadun varrella, pääty on päin Brahenkatua.

Kadun ^{länsipuolella} länsipuolella olevasta rakennuksesta (544) tiedetään, että se vähitellen sai toisen kerroksen, joka rakennettiin kahdessa jaksossa, vuosina 1763 (kauppias Collin) ja 1784 (kauppias Dahl). Vuonna 1810, jolloin kauppaneuvos Gabriel Gestrin omisti tontin, pidennettiin rakennusta siten, että Hampunkehrääjäkadun varrelle rakennettiin toinen kaksikerroksinen siipi, jonka suunnittelijana N.H. Pinellon mukaan oli Charles Bassi.

Kadun ^{itäpuolella} itäpuolella oleva rakennus oli, säilyneiden ankkurirautojen mukaan, olemassa jo Henrik Cretaleniuksen aikana eli 1600-luvun lopulla. Niin kuin alempana tullaan osoittamaan, on se osa rakennuksesta, joka on merkitty vuoden 1742 karttaan, vielä vanhempaa alkuperää.

e) Rakennukset Turun palon jälkeen

C.L. Engelin laatiman asemakaavan mukaan muodostettiin nykyinen tontti VI/3/2 vuonna 1828. Sen osti apteekkari Eric Julin vuonna 1830. Hänen tilauksestaan tehtyjä jälleenrakennuspiirustuksia on kuitenkin jo vuosilta 1828 ja 1829 (P.J. Gylich; Turun maakunta-arkisto). Rakennuksia korjattiin ilmeisesti 1830-luvun alussa kaupunginarkkitehti P.J. Gylichin laatimien piirustuksien mukaan. Yksikerroksiset siipirakennukset, joiden päädyt ovat Eerikinkadun varrella, lisättiin vuosina 1833 (Brahenkadun varrella oleva) ja 1838. Brahenkadun varrella oleva kaksikerroksinen koristeellinen pääty on arkkitehti A.Fr. Granstedtin piirtämä v. 1833 (Turun maakunta-arkisto).

Nykyiset ulkokuonerakennukset ovat 1870-luvulta.

Jo apteekkari Julin kiinnitti huomiota siihen, että nykyisten kivirakennusten pohjakerroksessa on osia vanhemmista rakennuksista. Muistelmissaan hän kirjoittaa: "Nedre delen av det f.d. såkallade Granbergska eller Johnska stenhuset, som nu tillhör mig - - - utgöres till största delen (nedre våningen) av den kyrkobyggnad, som kallas Helgeandskyrkan jämte Helgeandshospitalet. Hela nedre våningen jämte källarna äro byggda av gråsten, vanlig kullersten, och vid grävningar däromkring åt sydväst återfinner man mycket människobene efter kyrkans begravningsplats" (Erik Julin, Strödda anteckningar om Åbo stad, 1873; Åbo Akademis årskrift 1918, s. 12).

Kaivaukset ja tutkimukset

a) Pyhän Hengen talo

Kun vanhan Brahenkadun itäpuolella olevaa rakennusta korjattiin vuonna 1954 todettiin, että vanhan Brahenkadun ja vanhan Hampunkehrääjäkadun kulmassa olevan osan pohjakerros osittain on harmaakivimuurausta. Harmaakivirakennus on suorakaiteenmuotoinen siten, että pitkäsivu (6 ikkunaa) on Hampunkehrääjäkadun varrella (= nykyisen Eerikinkadun suunnassa) ja pääty (= 2 ikkunaa) on päin Brahenkatua. Tämän rakennusosan pituus on nykyisen Eerikinkadun puolella 21 metriä, pihan puolella 21,85 metriä. Brahenkadun varrella olevan päädyn leveys on 7,70 metriä. Vastakkaisen päädyn mitta on 8,50 metriä. Tämä osa nykyisestä rakennuksesta on ilmeisesti sama, joka vuonna 1742 tehdyssä venäläisessä kartassa on merkitty kivirakennukseksi.

Mainitun rakennuksen ulkomuureissa on harmaakivimuuraus säilynyt eri tavalla eri paikoissa. Parhaiten on harmaakivimuuraus säilynyt rakennuksen itäpäässä, jossa päätöseinä ja pohjoismuurin itäisin kolmasosa on harmaakivimuurausta 315 cm:n korkeuteen asti nykyisestä lattiapinnasta laskettuna.

Muurin paksuus on 85-100 cm. Myöskin vastaava osa ^{Kaakkois} etelämuurista on harmaakivimuurausta, joka päättyy suunnilleen samalle tasolle. Rakennuksen keski-
osassa ja ^{lounais} länsipäässä on ulkomuurin alaosa harmaakivimuurausta; tämä nousee
n. 80-90 cm lattiapinnan yläpuolelle. Ylemmät osat ovat tiilimuurausta; nämä
ovat ilmeisesti ainakin osittain peräisin niistä korjauksista, jotka
kauppias Henrik Cretalenius suorittutti 1600-luvun lopulla. Tähän viittaa
mm. rakennuksessa olevat ankkuriraudat, jotka ovat 1600-luvun mallia ja
joista mm. on muodostettu kirjaimet HC.

Harmaakivirakennuksessa on alunperin ollut kaksi väliseinää. Näiden sijainti on ollut sellainen, että rakennuksen keskellä on ollut kapea huone (eteinen?) ja tämän kummallakin puolella suurempi huone. Kysymyksessä on siis ilmeisesti ns. paritupa. Toinen väliseinä ^{Kaakkois} (eteisen itäpuolella oleva) purettiin vuonna 1923, mutta vuoden 1954 korjauksissa voitiin kuitenkin todeta, että sen paksuus oli ollut noin 75 cm. Toinen seinä on sitävastoin edelleen alkuperäisellä paikallaan ja sen ^{Kaakkois} eteläinen puolisko on harmaakivimuurausta välikattoon asti. Nykyisestä lattiapinnasta laskettuna se nousee noin 3,30 metriä. Paksuus on n. 65 cm.

Mainitun suorakaiteenmuotoisen rakennuksen ^{Kaakkois} itäpuolella on myöskin harmaakivimuuri, joka ilmeisesti on liittynyt pienempään lisärakennukseen. Muurin pituus suuremman rakennuksen nurkasta laskettuna on 7,10 metriä. Säilyneen harmaakivimuurin korkeus lattiasta laskettuna on 90 cm. Muurin ^{Kaakkois} itäpäästä lähtee toinen muuri ^{Kaakkois} eteläänpäin; tämän pituus on 5,50 metriä, joten tämän osan leveys ilmeisesti on ollut pienempi kuin yllä selostetun rakennuksen. Tämä muuri nousee ^{Kaakkois} eteläpäässään 150 cm lattian yläpuolelle.

Myöskin suorakaiteenmuotoisen harmaakivirakennuksen ^{lounais} länsipään ^{Kaakkois} eteläpuolella on harmaakivimuuri joka edelleen on näkyvissä. 3,50 metriä alkuperäisen rakennuksen pihanpuoleisesta seinästä kulkee samansuuntainen harmaakivipätkä, jossa on kellariin johtava oviaukko. Tässä paikassa nousee harmaakivimuuri 2,30 metriä nykyisen lattiapinnan yläpuolelle.

b) Kirkon rauniot

Kun kirkon muureja ruvettiin etsimään tiedettiin jo etukäteen, 1600-luvulla tehtyjen karttojen mukaan, että ainoastaan noin puolet kirkosta oli sijainnut nyt ajankohtaisella tontilla. Toinen puoli kuorineen on naapuritontilla VI/3/1. Tämän johdosta oli mahdollista etsiä ainoastaan kirkon etelä-, länsi- ja pohjoisseiniä (joskin kirkko poikkesi itä-länsisuunnasta puhutaan alempana selvyuden vuoksi etelämuurista, länsipäädystä ja pohjoismuurista).

Merkittävin kirkosta esille saatu osa oli pohjoismuuri, joka löydettiin 24,5 metrin pituudelta (vrt piirrosta ja valokuvia). Idässä muuri jatkuu

naapuritontilla olevan varastorakennuksen alle, lännessä näytti siltä, että muuri jatkuu Julinin talon alle siten, että Eerikinkadun varrella olevan rakennuksen pihanpuolella oleva siipi on sijoitettu muurin päälle. Valitettavasti ei saatu täyttä varmuutta siitä, kuuluuko sisällä näkyvä harmaakivimuuri kellarinovineen kirkon pätyyn. Mitä kellarinportaiden alapäässä oleviin tiloihin tulee vaikutti kuitenkin siltä kuin ne olisi rakennettu kirkonmuurin sisäpuolelle vasta sen jälkeen kun Brahenkatu oli saanut muotonsa.

Pohjoismuuri oli rakennettu siten, että sekä sisä- ja ulkopuolella oli harmaakivinen pintakerros; keskellä oli täytettä, nimittäin pieniä kiviä ja rikkinäisiä tiiliä. Määrätyin välimitoin oli kuitenkin harmaakivipinnassakin tiilestä rakennettuja osia, mahdollisesti ikkunanpenkkejä. Eräessä kohdassa laajeni harmaakivimuuri 8 metrin pituudelta siten, että pinta ulkopuolella ulkoni n. 15-20 cm muusta seinäpinnasta. Mahdollisesti tässä on ollut portaalin perustus, tai ehkä kokonaisen päädyn perustus, sillä renessanssiajan kirkoissa, esim. Willem Boyn Falunin kaupunkiin rakentamassa Kristinen kirkossa, on pitkä^{illa} sivuilla poikkipäätysjä.

Pohjoismuurin paksuus, yllä mainittua ulkonemaa lukuunottamatta, oli 170 cm. Muuri alkoi jo monin paikoin 5-10 cm nykyisen pihatason alapuolella. Sen syvyys yläpinnasta laskettuna oli 220-240 cm. Ilmeisesti oli suurin osa esille saadusta muurista jo 1500-luvulla ollut maan sisässä, sillä vuoden 1593 palokerros oli n. 65-70 cm:n syvyydessä nykyisestä pihatasosta laskettuna. Välittömästi tämän palokerroksen alla oli vahva kalkki- ja tiilenperokerros. Mainittujen kerrosten rajalta löydettiin ruotsalainen hopeäraha vuodelta 1588. Muuri oli rakennettu maan päälle ilman rustipetiä.

Etelämuuri on suurimmaksi osaksi nykyisten rakennusten alla. Vanhan Brahenkadun länsipuolella olevan rakennuksen eteläpäädyn vierestä löydettiin kuitenkin muuri, joka epäilemättä on osa kirkon etelämuurista; se on nimittäin rakennettu aivan samaan tapaan kuin kirkon pohjoismuuri. Muurin leveys oli 210 cm. Sen yläpää oli 30 cm pihan nykyisestä pinnasta. Yläpinnastaan muuri jatkui 205 cm alaspäin. Muurin suunta on aivan sama kuin viereisen asuinrakennuksen seinä; tämä onkin ilmeisesti rakennettu muurin päälle, ja onkin mahdollista, että seinässä, siis maanpinnan yläpuolella, edelleen on osia kirkon muurista. Ainakin voitiin vuoden 1954 korjaustöiden yhteydessä todeta, että seinässä on tavallista suurempia tiiliä (30 x 16 x 8 cm).

Löydettyjen muurien mukaan on kirkon leveys ollut n. 23 metriä. Etelämuurin suurempi paksuus voi aiheutua siitä, että muuria löydettiin juuri siitä kohdasta missä on ollut poikkipäätys tai portaali. Pohjoismuurin vastaava ulkonema on nimittäin juuri samalla kohdalla.

Kirkon länsipäätyä etsittiin vanhan Brahenkadun kohdalla. Tällöin voitiin todeta, että nykyisen pihatason alla, aina kahden metrin syvyyteen, on runsaasti putkia ja kaapeleita eri ajoilta; koskemattomia kerrostumia oli siis vaikeata löytää. 170 cm:n syvyydessä oli kuitenkin osa paksusta muurista, jossa oli sekä harmaakivi- että tiilimuurausta. Muurin suunta jäi kuitenkin jonkin verran epävarmaksi, koska sen molempia pintoja oli rikottu putki- ja kaapelitöiden yhteydessä. Nykyisessä asussa sen paksuus oli n. 150 cm. Tärkeänä toteamuksena voidaan mainita, että muuri oli katkaistu jo silloin kun vanhan Brahenkadun alle, joko 1600- tai 1700-luvulla, laskettiin iso puinen kuurna (kts. valokuva 5). Tämä osoittanee, että muuri on katua vanhempi, ja koska esim. Pyhän Hengen talossa ei ollut 90-100 cm paksumpia muureja, on löydetty osa täytynyt kuulua kirkon länsipäätyyn.

Kaivaustöiden yhteydessä tutkittiin myöskin niitä kellaritiloja, jotka ovat vanhan Brahenkadun länsipuolella olevan rakennuksen alla. Mitään varmaa yhteyttä kirkon esille kaivettuihin muureihin ei kuitenkaan vielä saatu.

Todettakoon vielä, ettei kirkon lattiaa voitu todeta missään. Se on kuitenkin nykyiseen pihatason verrattuna ollut melko ylhäällä, sillä ylin hautakerros oli ainoastaan noin 50-60 cm:n syvyydessä.

c) Haudat

Kaivaus suoritettiin siten, että nykyiseltä Brahenkadulta kaivettiin n. metrin levyinen oja tontin läpi; ojan suunta oli sama kuin Eerikinkadun. Heti Brahenkadulta alkaen löydettiin hautoja, siis myöskin kirkon etelämuurin ulkopuolelta. Nämä haudat olivat ilmeisesti ainakin osaksi vanhemmalta ajalta kuin itse kirkko; yksi hauta meni jopa kirkonmuurin alle. Tässä oli hautoja sekä ilman arkkuja että arkuilla. Eniten oli kuitenkin hautoja kirkonmuurin sisäpuolella, ja kirkon pohjoisessa puoliskossa oli hautoja kolmessa ja neljässä kerroksessa päällekkäin. Ylin hautakerros (kuva 6) alkoi jo n. 50-60 cm:n syvyydessä. Alin hautakerros oli ilmeisesti kirkkoa vanhempi, mutta muut kerrokset, joiden luurangot kauttaaltaan olivat arkuissa, oli laskettu maahan vasta sen jälkeen kun kirkko oli rakennettu. Mielenkiintoisena havaintona voidaan mainita, ettei kirkon pohjoismuurin ulkopuolella ollut ainoatakaan hautaa.

Lopputoteamus

Kaivausten tärkein päämäärä oli Pyhän Hengen kirkon löytäminen ja tutkiminen. Minun nähdäkseni on tämä päämäärä saavutettu joskin tietysti olisi

ollut toivottavaa, että kirkon länsipäädystä olisi löydetty suurempia osia. Kirkon sijainti tontilla on kuitenkin nyt tiedossa; samalla on voitu todeta, että kirkko on ollut oletettua suurempi.

Tutkimuksissa on myöskin käynyt ilmi, että tontilla on runsaasti hautoja, sekä että Pyhän Hengen talon harmaakivisestä parituparakennuksesta edelleen on huomattavia osia jäljellä vanhan Brahenkadun itäpuolella olevassa rakennuksessa.

Yllä oleva kertomus on tietenkin alustavaa laatua. Kaivauksista tehdään parast^a aikaa toinen seikkaperäisempi kertomus, johon maastossa tehdyt piirustukset liitetään.

Turussa marraskuun 23 p:nä 1964



Carl Jacob Gardberg

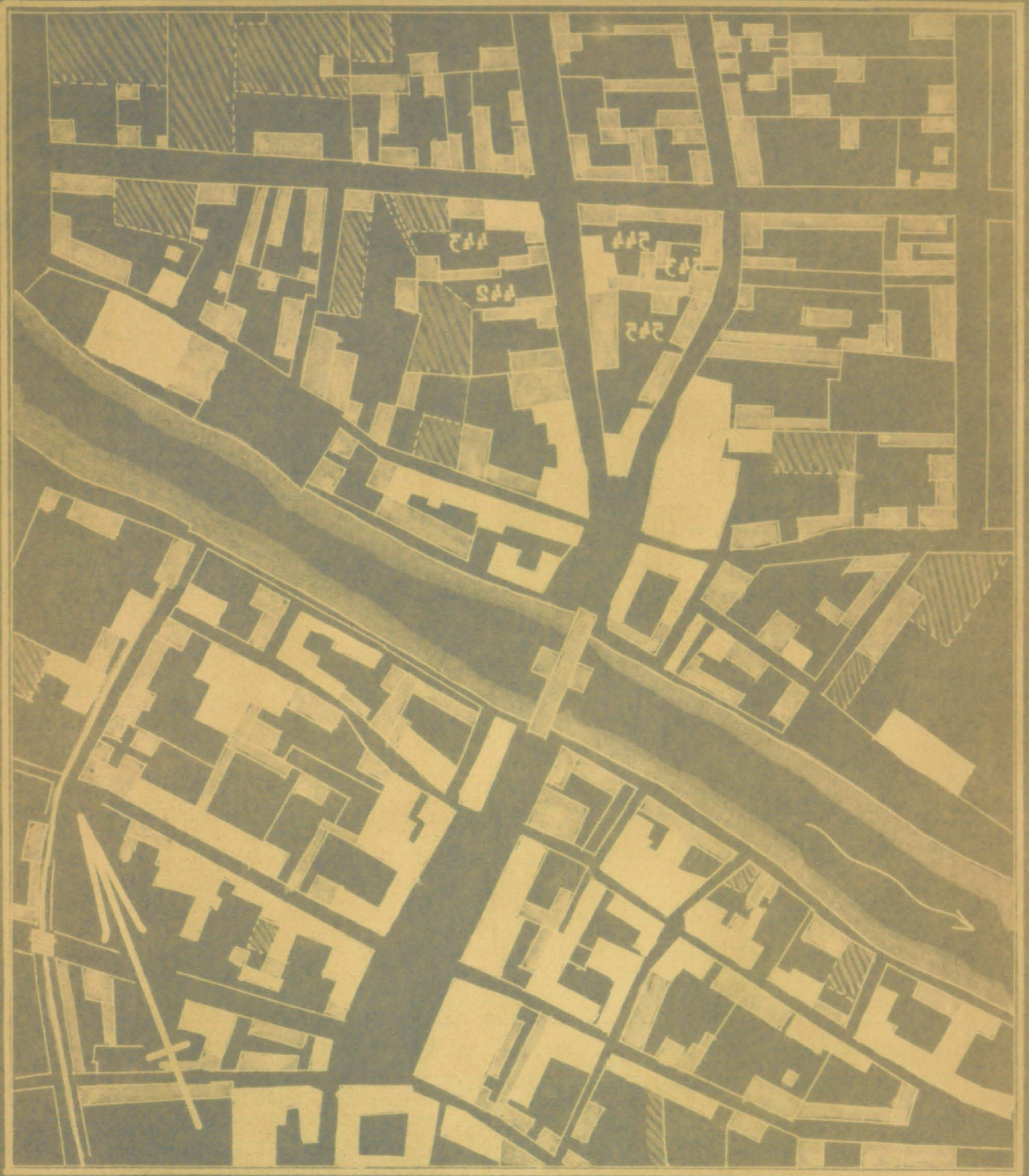


Turku vuonna 1742 erään venäläisen kartan mukaan (Kansallismuseo, jäljennös A.Hackmanin tekemästä kopiosta). Tontilla nro 443 on punaiseksi merkitty rakennus, joka ilmeisesti on vanha harmaakivestä rakennettu Pyhän Hengen talo. Tontilla 544 oleva kivirakennus on ilmeisesti vielä olemassa nykyisissä rakennuksissa.

C.J.Gardberg: Kertomus, joka koskee Turussa tontilla Eerikik. 4 - Brahenk. 3 (VI/3/2) 7.10.-18.11.-64 suorit. kaivauksia
Liite 1

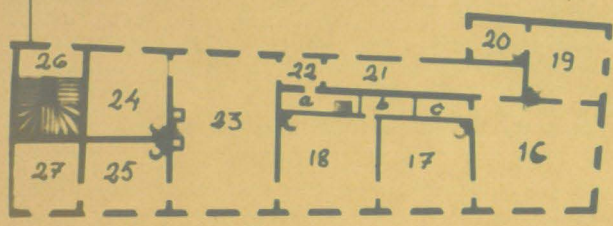
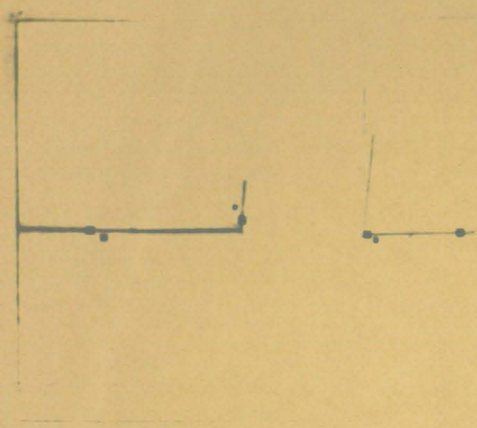


Turku vuonna 1742 erään venäläisen kartan mukaan (Kansallismuseo, jäljennös A.Hackmanin tekemästä kopiosta). Tontilla nro 443 on punaiseksi merkitty rakennus, joka ilmeisesti on vanha harmaakivestä rakennettu Pyhän Hengen talo. Tontilla 544 oleva kivirakennus on ilmeisesti vielä olemassa nykyisissä rakennuksissa.

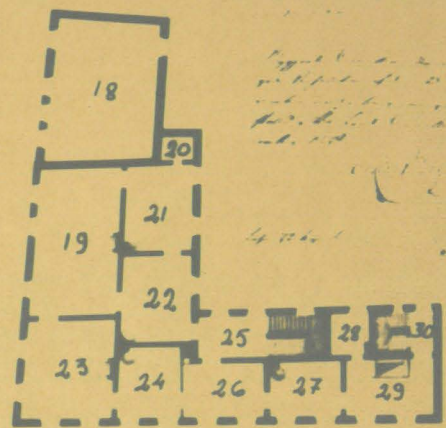


Tämän vuonna 1792 erään venäläisen kartan mukaan
 (Kansallismuseo, jäljennös A. Hackmannin tekemästä
 kopiosta). Tontilla nro 443 on puutalokai merkit-
 ty rakennus, joka ilmeisesti on vanha harmaakies-
 tä rakennettu Pyhän Henzen talo. Tontilla 544 ole-
 va kivirakennus on ilmeisesti vielä olemassa ny-
 kyisissä rakennuksissa.

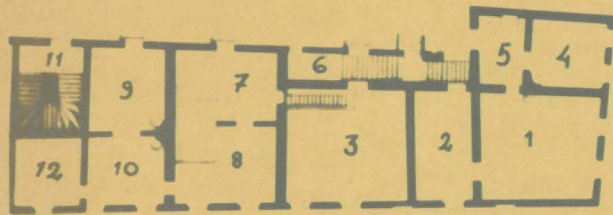
Handwritten notes in Finnish, likely describing architectural details or construction specifications.



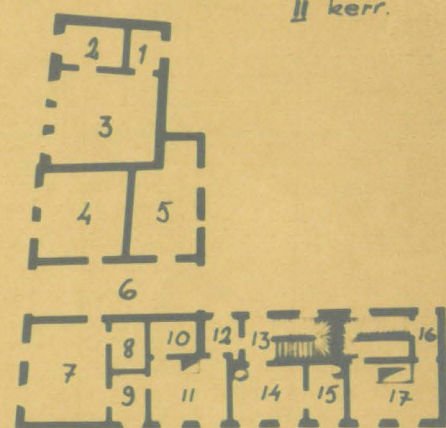
II kerr.



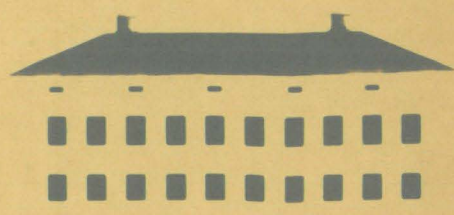
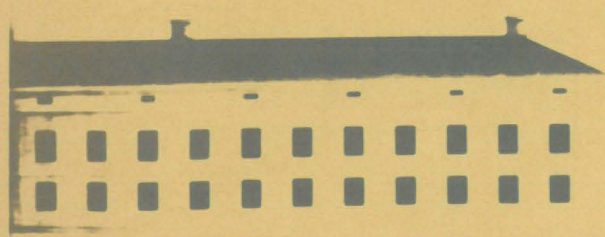
II kerr.

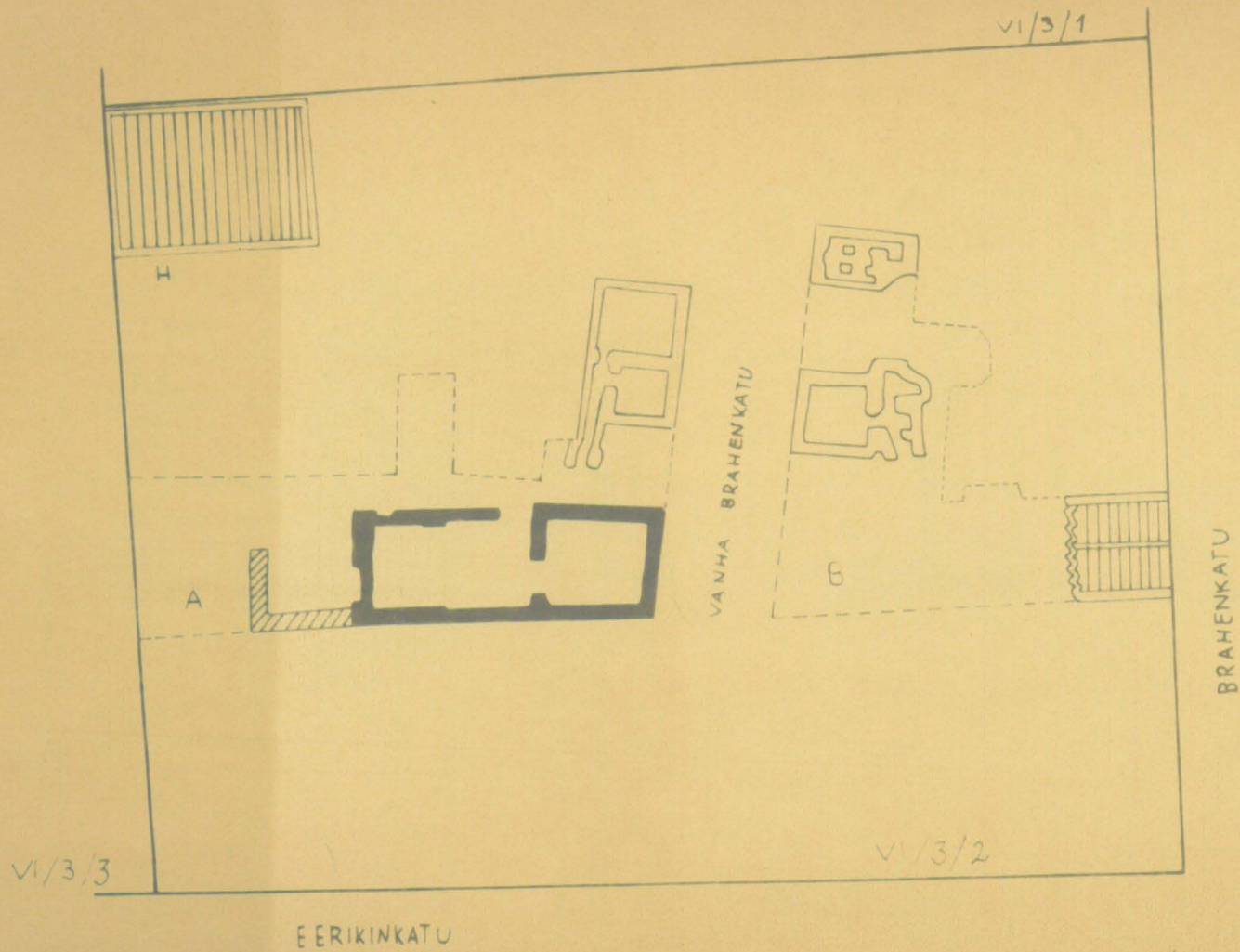


RAKENNUS A I kerr.

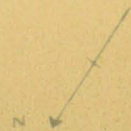


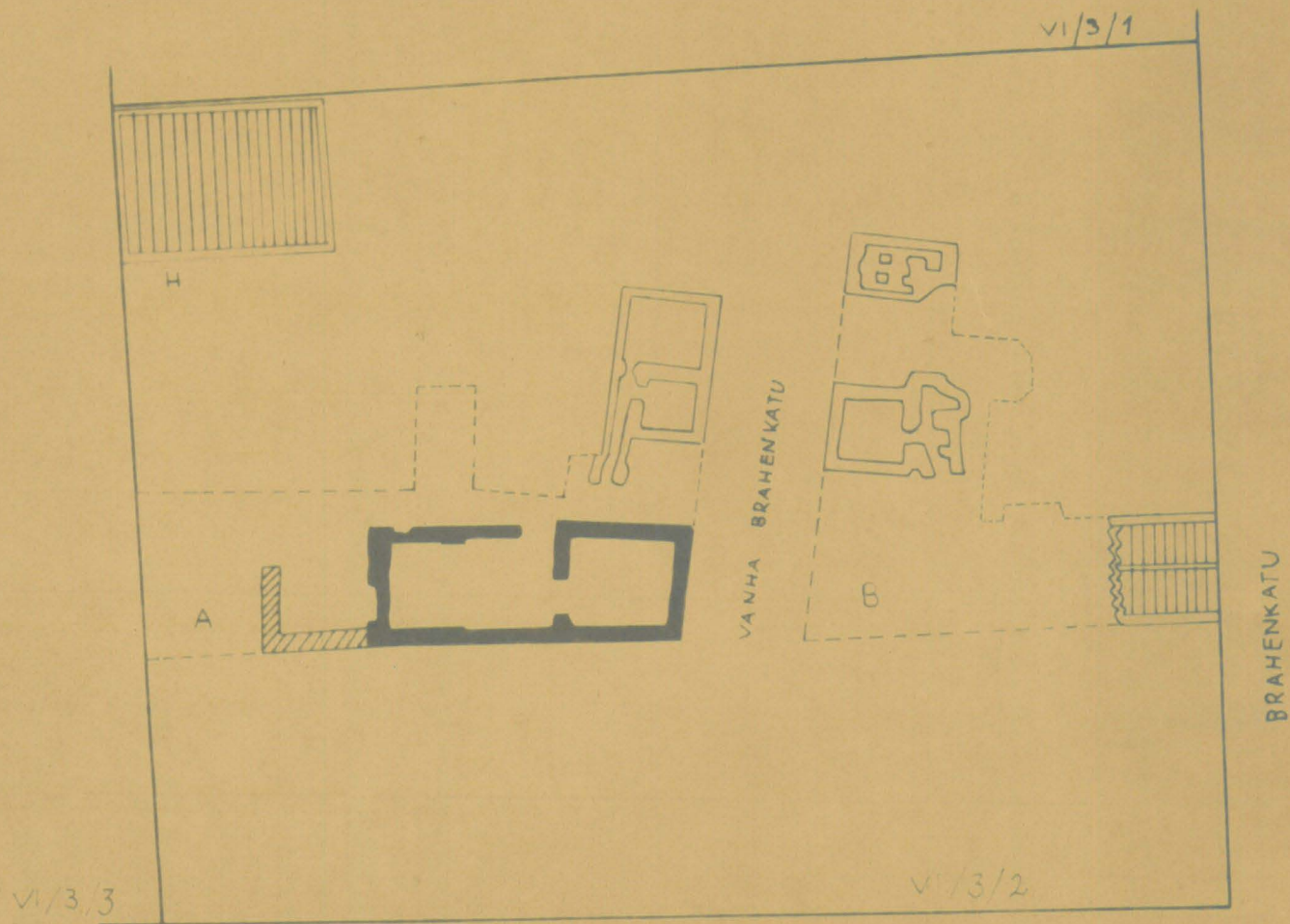
RAKENNUS B I kerr.





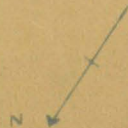
MK 1 500





EERIKINKATU

MK 1 500





СТАКІНКАТУ

ВЯНЕЙКАТУ
ДАІНУ

ЕРІКІНКАТУ

1/3/1

1/3/2

1/3/3

