



MUSTION LINNAN INTERIÖÖRI KONSERVOINTI- JA RESTAUROINTIRAPORTTI

KyAMK, Restaurointi, Matilda Haapa-aho

SISÄLLYS

1. JOHDANTO	3
2. PATRUUNAN TYÖHUONEEN HOLKKALISTAT	4
3. PATRUUNAN TYÖHUONEEN KATTO	5
4. PATRUUNAN TYÖHUONEEN TAKKA	6
5. ALAKERRAN SALONGIN HOLKKALISTAT	7
6. LIPUNMYYNTIHUONEEN VIEREISEN KABINETTI- KÄYTÄVÄN SEINÄT	7
7. LIPUNMYYNTIHUONEEN VIEREISEN KABINETTI- KÄYTÄVÄN KATTO	8
8. SINISEN RUOKASALIN SEINÄT	10
9. SINISEN MAKUUHUONEEN SEINÄ	12
10. PUNAISEN SALONGIN KATTO	13
11. KUNINKAAN HUONEEN OVIMEDALJONKI	14
12. YLÄKERRAN AULAN SEINÄ	15
13. MUUT TOIMENPITEET	15

1. JOHDANTO

Mustion Linna, jonka historia ulottuu yli 200 vuoden taakse, on yksi Suomen arvokkaimmista kartanoista. Kartano sijaitsee Helsingistä 80 km rannikkoa pitkin länteen. Kartano toimii nykyään museona, jossa järjestetään yleisölle opastettuja kierroksia. Mustion linna rakennettiin vuosina 1783–1792 Magnus Linder II toimesta. Rakennus on Suomen suurin ei-kirkollinen puurakennus ja se edustaa tyyliuunnaltaan siirtymäkautta rokokoosta uusklassisismiin, kun taas sisustus on kokonaan kustavilainen roiske- ja kolmiulotteisine seinämaalauksineen, joista osa on rekonstruktioita.

Suoritin 2.8 – 31.8.2010 aikana 6 op harjoittelun (Kymenlaakson ammttikorkeakoulu, Restaurointi) Mustion Linnassa. Linnan osoite on Hällsnäsintie 89, 10360 Mustio (Raasepori), puh. +358 19 36 231. Yhdyshenkilönä toimi KyAMK:n opettaja Anne Räsänen. Sain Anne Räsänen laatiman palaverimuistion, johon oli 15.2.2010 kartanon omistaja Magnus Linderin läsnä ollessa listattu 16.1.2009 tehdyn muistion pohjalta sekundääritoimenpiteitä Mustion linnan sisätilojen restauroinnista ja konservoinnista. Nämä sekundääritoimenpiteet olivat työmaani: suuren salin katon liimamaalin hilseilyn korjaus, kuninkaan huoneen ja punaisen salongin katon vesivaurion korjaus, förmaakin holkkalistassa maalin hilseilyä ja sen korjausmaalausta, ruokasalissa ja sinisessä makuuhuoneessa muutamien reikien paikkaus seinistä, patruunan työhuoneen holkkalistan repeilleen paperoinnin retusointi, lipunmyyntihuoneen katon liimamaalin hilseilyn korjaus/uudelleen maalaus, eteisaulan katon pienen liimamaalirepeämän paikkaus sekä portaiden ylä- ja alapylväissä maalin hilseilyn korjaus ja paikkaus. Kävimme yhdessä lävitse edellä mainitut Anne Räsänen ja Magnus Lindgerin kanssa 20.6.2010.

20.6.2010 Mustiossa pidetyssä palaverissa sovimme, että teen sekundäärilistasta työt, jotka ehdin harjoittelun aikana. Myös sovittiin lipunmyyntihuoneen viereisen käytävän seinien ja katon maalihilseilyjen korjauksista ja patruunan työhuoneen takan irronneiden rappausten ja katon pienen vesivaurion retusoinnista.

Tavoite oli toteuttaa sekundäärilistan mukaisia toimenpiteitä Mustion linnan ensimmäisessä ja toisessa kerroksessa. Sekundääritoimenpiteet ovat muistiossa niitä toimenpiteitä, jotka tehtiin jo aikaisemmin restauroiduille ja rekonstruoiduille pinnoille. K Konservointia ja restaurointia jouduttiin suorittamaan mm. maalinhilseilyn, paperointien repeilyn ja pintojen kulumisen vuoksi.

Tähän raporttiin on koottu kaikki Mustion linnan interiööritiloissa ajalla 2.8-31.8.2010 suorittamani toimenpiteet, käyttämäni materiaalit ja tekniikat sekä dokumentaatiokuvat.

Kouvolassa 1.11.2010

Matilda Haapa-aho

2. PATRUUNAN TYÖHUONEEN HOLKKALISTAT

Patruunan työhuoneen alkuperäiset holkkalistat on suojattu paperoinnilla. Paperoinnit olivat repeilleet ja irronneet puulistoista monin paikoin kaikilla seinillä (kuvat 1-2). Paperoinnista puuttui pieniä paloja.

Holkkalistoista irronnut paperointi kiinnitettiin eläinliimalla (nahkaliima). Paperoinnin repeämät ja puuttuvat palat korvattiin japaninpaperilla. Koska holkkalistat on alunperin maalattu öljypohjaisella maalilla listojen retusointimaalaus paikkapaperille tehtiin munaöljytemperalla. Japaninpaperipaikkoihin laitettiin temperan pohjaksi ohut liisterikerros (kuvat 3-6).

Liisteri

100 g metylaaniselluloosa
2,5 dl vesi

Temperamaali

1/3 osa keitetty pellavaöljy
1/3 osa kananmuna
1/3 osa vesi

Sävytykseen

oksidimusta
titaaninvalkoinen
sinkkivalkoinen
keltaokra
vihreä umbra

Holkkalistoja oli retusoitu aiemminkin mm. liimamaalilla, mikä esti temperan käytön ko. kohdissa. Aiemmin liimamaalilla retusoiduissa toimenpiteitä vaativissa kohdissa korvasin temperan pölypastelliiduilla. Liiduista käytin sävyjä: *keltaokra*, *vihreä umbra*, *sinkkivalkoinen*, *ruskea umbra*. Pölypastelli kiinnitettiin fiksatiivilla.



Kuva 1.



Kuva 2.



Kuva 3. Holkkalistan paperointi retusoitu koko kuvan alueelta.



Kuva 4. Takan yläpuolella isoimmat vauriot. Kuvassa valmis retusoitu paperointi.



Kuva 5. Holkkalistan keskiosa retusoitu.

Liimamaalilla retusoidut alueet olivat sävyltään tummemmat kuin alkuperäinen sävy. Ne häivytettiin kuivalla siveltimellä listalle pastellijauhoa tuputtaen. Holkkalistojen restusointimaalaukset tehtiin siveltimellä. Anne Räsäsellä ei ollut tietoa liimamaali- restusointien tekijästä.



Kuva 6. Pölypastelleilla retusoitu paperointi holkkalistassa.

3. PATRUUNAN TYÖHUONEEN KATTO

Patruunan työhuoneen katossa, keskimmäisen ikkunan kohdalla oli pieni 20 cm x 10 cm vesivaurio (kuva 7). Vesivaurio retusointiin pölypastelleilla huomaamattomaksi (kuva 8). Käytettiin sävyjä, titaaninvalkoinen, sinkkivalkoinen ja keltaokra. Pölypastellin kiinnitys fiksatiivilla.



Kuva 7. Vesivaurio ennen retusointia.



Kuva 8. Vaurio retusoinnin jälkeen.

4. PATRUUNAN TYÖHUONEEN TAKKA

Patruunan työhuoneen rekonstruoidun takan oikeasta ja vasemmasta koristepilarista oli irronnut pieniä rappauspaloja (kuva 9). Ne paikattiin paperimassalla.

Paperimassa

1/3 valkoinen tulostuspaperi

1/3 vettä

1/3 metyyliselluloosa liisteri

pieni määrä keitettyä pellavaöljyä

Paperimassapaikka maalattiin sävytetyllä liimamaalilla, jonka päälle tuputettiin siveltimellä kevyesti "jauho"pastellia (keltaokra ja vihreä umbra) (kuvat 10-13)

Liimamaali

2,5g nahkaliima

1dl liitujauho

0,5dl vesi

Sävytykseen

vihreäumbra

keltaokra

sinkkivalkoinen

ruskeaumbra



Kuva 9. Takan rappauksessa vaurio



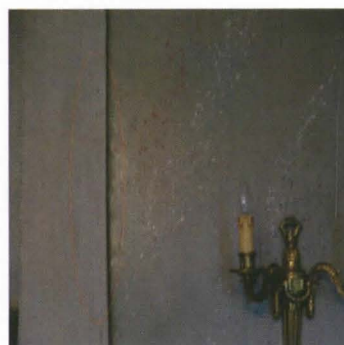
Kuva 10.



Kuva 11.



Kuva 12.



Kuva 13

5. ALAKERRAN SALONGIN HOLKKALISTAT

Rouvan työhuoneen holkkalistojen vauriot olivat yhtäläisiä patruunan työhuoneen holkkalistojen vaurioiden kanssa. Toimenpiteet niille olivat samanlaiset (kuva 14).



Kuva 14.

6. LIPUNMYYYNTIHUONEEN VIEREISEN KABINETTI- KÄYTÄVÄN SEINÄT

Kabinetti- käytävän seinien lateksimaali oli useista kohdin isoina alueina pahasti irti seinästä (kuvat 15-17). Lateksi ei ole uudelleen kiinnitettävissä, joten seinästä irrotettiin varovasti lastalla kaikki krakeloitunut, hilseilevä ja seinäpinnasta koputtamalla irtoava maali. Seinissä pyrittiin säilyttämään mahdollisimman paljon vanhaa maalipintaa.

Lateksin alla olevat maalikerrokset eivät suurimmalta osin irronneet lateksin mukana. Uudelleenmaalaus/ paikkamaalaus tehtiin muna-öljytemperalla, jotta kiiltoaste saatiin mahdollisimman lähelle mattaa lateksimaalia (kuvat 18-21).



Kuva 15. Lateksi irtoaa seinästä suurina paloina

Temperamaali

1/3 osa keitetty pellavaöljy

1/3 osa kananmuna

1/3 osa vesi

Sävytykseen

titaaninvalkoinen

sinkkivalkoinen



Kuvat 16 ja 17. Lateksimaali irti seinästä ja hilseilee.



Kuva 18. Temperamaali retusointi.



Kuva 19. Retusoitu seinä.



Kuva 20. Valmista seinää.



Kuva 21. Oikeanpuoleisen käytävän seinän retusointimaalaus valm

7. LIPUNMYyntihuoneen viereisen kabinetin käytävän katto

Käytävän katossa oli samanlaista lateksimaalinhilseilyä ja katosta irtoamista uin käytävän seinissäkin.

Eteiseen johtavan oviaukon yläpuolella oli maali irronnut n. 70 cm x 40 cm levynä, joka pysyi katossa kiinni ainoastaan holkkalistan kittausten avulla. Kun maalilevy otettiin pois irtosi samalla holkkalistan ja katon välissä oleva kitti lähes kokonaan alueelta (kuvat 22-23). Katossa oli pienempiä hilseileviä alueita neljä kappaletta. Katon irtoava lateksimaali poistettiin. Koska myös alla olevat kerrokset

olivat irroneet lateksin mukana, kiinnitettiin paikkoihin metyyliiselluloosaliisterillä japaninpaperi. Japaninpaperi laitettiin kiinni siten, että paperin reunat tulivat vanhan lateksimaalin päälle. Paperi maalattiin siveltimellä temperamaalilla. Sama kuin seinissä. (kuvat 24-26).

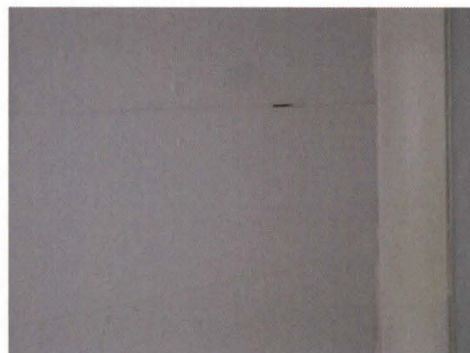
Irronnut kittaus korvattiin paperimassalla eli katon ja holkkalistan välissä oleva rako täytettiin massalla ennen paperointia (kuva 27)



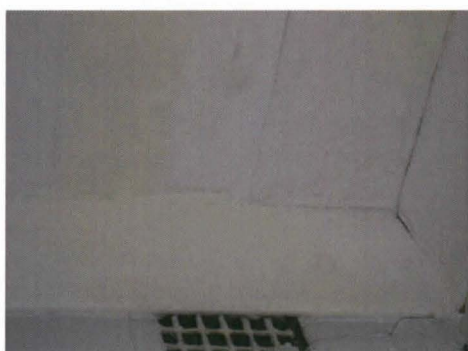
Kuva 22. Katosta irti oleva lateksilaatta. Maalin ja katon välissä n. 1cm rako.



Kuva 23. Laatta irrotettu katosta.



Kuva 24 ja 25. Suuri alue paperoituna, paikattuna ja maalattuna



Kuva 26. Muita paikkoja katossa.



Kuva 27. Paperimassalla kitattu rako.

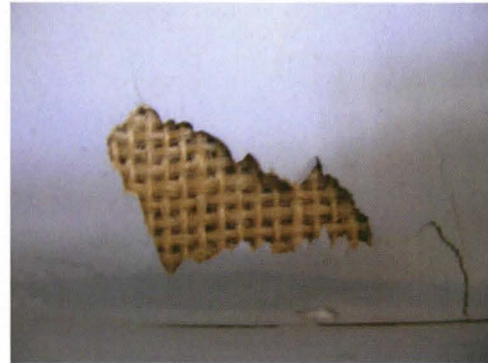
8. SINISEN RUOKASALIN SEINÄT

Sinisessä ruokasalissa juuttikankaan päällä oleva paperointi oli irronnut muutamasta kohtaa. Paperoinnissa oli reikiä ja repeytymiä (kuvat 28-30).

Irronnut paperi liimattiin juuttikankaaseen varovasti pienillä eläinliimatipoilla. Paperoinnissa olevat reiät paikattiin ohuella japaninpaperilla (kiinnityksessä metyyliselluloosaliisteri, jolla saatiin samalla pohjustus paperille). Paikkaukset retusoiitiin munaöljytemperamaalilla ja pölypastelleilla (vihreä umbra, keltaokra, titaaninvalkoinen).

Temperamaali sävytettiin preussinsinisellä, vihreällä umbralla ja keltaokralla.

Maalin päälle tuputettiin siveltimellä kevyesti pölypastellia, jotta uusi maalikerros saatiin liukuvasti uppoamaan vanhaan rekonstruoituun jo patinoituneeseen pintaan. Pölypastelli kiinnitettiin fiksatiivilla.



Kuva 28. Reikä paperoinnissa.



Kuva 29. Pellavakankaasta irronnut paperi



Kuva 30. Repeillyt ja reikäinen paperi.



Kuva 31.



Kuva 32 ja 33. Japaninpaperipaikka pellavakankaan päällä.



Kuva 34. Keskellä kuvaa retusoitu paikka.

Kuva 35. Kaapin molemmilla puolilla retusoituja paikkoja.



Kuvat 36-37. Kaikilla seinillä paikattuja, maalattuja ja patinoituja paikkapaloja paperoinnissa.

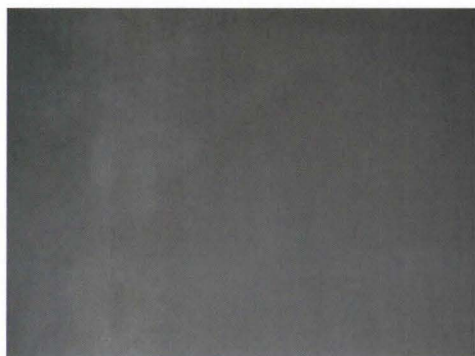
9. SINISEN MAKUUHUONEEN SEINÄ

Sinisessä makuuhuoneessa oli vasemmanpuoleisen varastotiloihin johtava oven yläpuolella holkkalistasta oveen ulottuva repeämä paperoinnissa (kuvat 38 ja 39).

Repeämän reunat liimattiin eläinliimalla alla olevaan pellavakankaaseen kiinni. Reunojen väliin jäävää rako paikattiin metyyliiselluloosaliisterillä kiinnitettyllä japaninpaperilla.

Japaninpaperipaikka maalattiin muna-öljytemperalla ja patinoitiin pölypastelleilla. Temperassa käytettiin sävytykseen *preussinsinistä*,

titaanivalkoista, *vihreä umbraa* ja *keltaokraa*. Samoja sävyjä käytettiin pölypastellipatinassa (kuvat 40-41).



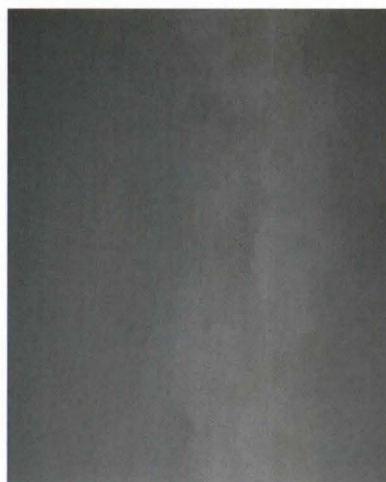
Kuvat 40-41. Repeämä paikattu ja patinoitu.



Kuva 38. Repeämä ennen liimausta.



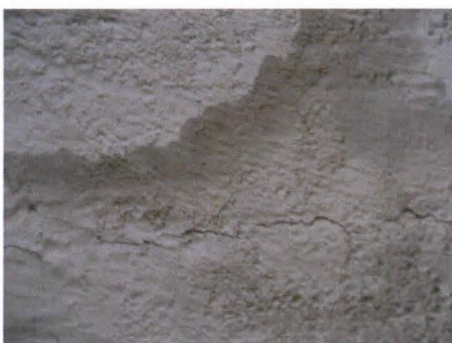
Kuva 39. Repeämä liimauksen jälkeen.



Kuva 41.

10. PUNAISEN SALONGIN KATTO

Kuninkaan makuuhuoneen katossa oli liimamaalissa holkkalistan vieressä vesivaurio, joka erottui selvästi tummana läiskänä vaaleassa katossa. Tavoite oli saada tumma vesivaurio retusoitua vaaleammaksi, jotta se ei olisi esteettinen haitta katossa (kuvat 42-43).



Kuva 42.



Kuva 44. Retusoitu vaurio läheltä.



Kuva 43. Katon vesivaurio.

Retusointiin käytettiin pölypastelleja, jotka tuputettiin kevyesti siveltimellä kattoon ja kiinnitettiin fiksatiivilla. Sävyinä käytettiin vihreää umbraa, sinkkivalkeista ja ruskeaa umbraa (kuvat 44-45).



Kuva 45. Retusoitu vaurio alhaalta katsottuna

11. KUNINKAAN HUONEEN OVIMEDALJONKI

Punaisesta salongista oli oven yläpuolella olevasta koristeaiheesta (isoon saliin johtavat pariovet) irronnut kipsi/puuosa ja tippunut alas (kuva 46).

Osa oli mennyt rikki tippuessaan ja palasia oli jäljellä kahdeksan kun sitä alettiin korjata. Kaikki kriittiset palat olivat tallella jotta tippuneesta osasta saatiin ehjä kokonaisuus.

Liimapuoli sekä irronneesta osasta että koristeaiheesta puhdistettiin vanhasta liimasta. Liima raaputettiin veitsellä varovasti irti.

Osat (kuva 47) liimattiin yksikerrallaan takaisin omille paikoilleen koristeaiheeseen sovituksen jälkeen. Liimana oli eläinliima.

Liimauksen jälkeen osasta puuttui pieniä palasia, jotka kitattiin liitu-liisteriseoksella (kuvat 48-50)



Kuva 46. Irronneen osan paikka koristeaiheessa.



Kuva 47. Irronnut osa palasina.



Kuva 48.



Kuva 49. Liitu-liisteri paikkauksia.



Kuva 50. Koriste paikallaan aiheessa.

12. YLÄKERRAN AULAN SEINÄ

Yläkerran aulan seinässä oli rekonstruoitu roiskemaalaspaperointi siirtynyt/siirretty ja kohdistus oli vinossa muuhun seinäpintaan nähden (kuvat 51-52).

Pala irrotettiin varovasti ja liimattiin pienillä eläinliimatipoilla oikeaan kohtaan (kuvat 53-54).



Kuva 51.



Kuva 52.



Kuva 53. Pala asetettu paikoilleen.

13. MUUT TOIMENPITEET

Lipunmyyntihuoneen viereisen kabinetin käytävän holkkalistojen hilseilevän maalin poisto ja uudelleenmaalaus munaöljytemperalla.



Kuva 54.