



## SISÄLLYS

Kohteenkuvaus

Kuntoarvio

Tekotapa ja materiaali

Konservointikertomus

Konservaattorin huomioita

Pohjapiirustus Mustion kartanon II kerroksesta

Erik Palmstedtin suunnitelmapiirros suuren salin seinämaalauksista

Yksityiskohtapiirros vaurioista eteläseinän keskimmäisestä balusterista

Piirustukset, joihin on merkitty kankaiden ommelsaumot, valokuvien numerot, värinkiinnitys- ja restaurointimaalausalueet

Valokuvat 1 - 26

TEKIJÄ ANNE KASANEN

## KONSERVOINTIKERTOMUS

Väripinta kiinnitettiin vain niistä kohdista, mistä väri oli pahoin krakeloitunut ja käyristynyt. Ensisijaisesti kiinnitys tehtiin seinien alaosista. Värinkiinnitys tehtiin kalaliimalla. Paksummissa ja käyristyneissä värikerroksissa käytettiin 5 % ja ohuemmissa värikerroksissa 2,5 % kalaliimaa. Vasta kiinnityksen jälkeen tehtiin väripinnan puhdistus. Ohut värikerros suoristui ja kiinnittyi helposti, vaikka painoja ei voitu käyttää. Väriin suoristumista auttoi lämpölusikka, jolla painettiin väripintaa kevyesti melinex-kalvon läpi. Väripinta oli niin "kuivunut", että kalaliima jätti lievän kiillon vastavaloon katsottuna puhdistuksesta huolimatta.

Värinkiinnityksen jälkeen tehtiin restaurointimaalaus guassiväreillä alueisiin, mistä väri oli irronnut pois ja vain sellaisiin kohtiin, jotka esteettisesti häiritsivät kokonaisuutta. Kangas pohjustettiin kalaliimalla ennen guassivärimaalausta.

## KONSERVAATTORIN HUOMIOITA

Värikerrosten krakeloitumista ja käyristymistä oli yllättävän paljon vaaleissa värialueissa esimerkiksi pylväissä, kun taas ohut harmaa taustaväri oli krakeloitunut vain vähän. Paksut värikerrokset olivat käyristyneet vähiten krakeloitumisesta huolimatta.

Eteläseinän puolella olevat suuret ikkunat päästävät sisälle runsaasti valoa ja lämpöä sekä talvella kylmyyttä. Tämän takia lämpötila ja kosteus vaihtelevat jopa päivittäin salissa ja pellavakangas "elää" vaihteluiden mukaan. Lisäksi seinän alaosassa kangassuikale on ommeltu vaakatasoon, joka "elää" eri suuntaan kuin pystyssä olevat kangassuikaleet. Halkeiluun on saattanut vaikuttaa myös hartsin määrä, joka tekee pinnan kovemmaksi ja kiiltävämmäksi.

Tässä vaiheessa maalauksille annettiin vain ensiapu eli värikerros kiinnitettiin pahimmissa vauriokohdissa seinien alaosissa. Aluksi konservointisuunnitelmissa oli mukana myös I kerroksen rouvan salongin seinäkangastapetit. Näistä oli tarkoitus retusoida vanhat, selvästi näkyvät, korjausmaalaukset. Budjetista johtuen tämä jätettiin myöhemmäksi. Mielenkiintoista olisi ollut myös selvittää tutkimuksilla (PIXE ja PIGME), mitä pigmenttejä maalauksessa on käytetty ja millaisia väriseokset ovat koostumukseltaan.

Jatkotoimenpiteinä tulisi värinkiinnitys tehdä myös seinän yläosasta vaurioituneista kohdista. Värinkiinnityksen jälkeen kankaat olisi hyvä pingottaa uudelleen. Tätä ennen on kuitenkin selvitettävä, kuinka paljon kangas "elää" kosteuden ja lämpötilan vaihdellessa. Lopuksi olisi tehtävä kokeita kuivuneille ja vaalentuneille värialueille (mm. roiskejäljet), jos väri olisi mahdollista palauttaa ennalleen ja kuinka suojalakkaus estäisi kulumista.

E. Palmstedtin suunnitelmaan on piirretty uunin yläpuolelle Vesuvius laavaa ja savua syöksemässä. Tämänkin yksityiskohdan lisätutkimus nykyisen peilin takaa täydentäisi suuren salin arvoa kulttuuriperinnön kertojana.

## KOHTEENKUVAUS

Omistaja: Magnus Linder

Kohde: Mustion kartanon suuren salin seinäkangastapetit

Mustion kartano valmistui vuonna 1792. Arkkitehtina oli Erik Palmstedt, joka teki suunnitelmat myös suuren salin seinämaalauksista. Salin seinille pellavakangas on pingotettu katosta lattiaan, kun taas muissa huoneissa kangas on pingotettu rintapaneeliin asti. Kuitenkin rintapaneeli on myös salissa kankaaseen maalattuna, joka ikkunoiden alapuolella vaihtuu balustradiksi.

Maalaukset on tehty kustavilaiseen tyyliin harmaan eri sävyillä. Maalausten aiheet ovat antiikista: Pylväitä kanneluureineen, köynnötettyjä medaljonkeja, nissejä veistoshahmoineen ja palmikkokoristelu ovien yläpuolella. Tällä trompe l'oeil eli "pettää silmää" -tekniikalla on maalattu lisäksi kaksi lavasteovea, jotka täydentävät huoneen symmetrisyyttä.

## KUNTOARVIO

Maalaukset ovat säilyneet melko hyvin yli 200 vuotta. Vaurioita on kuitenkin syntynyt eniten seinien alaosiin esim. roiskejälkiä ja värikerroksen irtoamista.

Krakeloitumista oli eniten paksuissa värikerroksissa sekä vaaleissa värialueissa mm. pylväissä ja vähiten ohuesti maalatussa harmaassa taustavärissä. Iskut ovat aiheuttaneet pyöreitä krakelyyriverkostoja seinien alaosissa. Lisäksi värikerros on käyrästynyt ohuissa väripinnoissa voimakkaimmin. Kankaat ovat löystyneet, joten veikit lisäävät värikerrokseen kohdistuvaa rasitusta.

Suurin korjausmaalausalue oli tehty eteläseinälle oikeamman puoleisimman ikkunan vasemmalle puolelle. Ikkunoiden alapuolelle maalatut balustradit olivat vaurioituneet varsinkin keskimmäisen ja oikeamman puoleisimman ikkunan alapuolella. Näistä oli väriä lohkeillut pois jopa seitsemäsosa alueesta. Tästä johtuen myös näissä oli tehty korjausmaalauksia aikaisemmin. Käytössä kuluminen näkyy uunin vasemman puoleisessa seinässä, koska tällä puolella uunia sijaitsee komero.

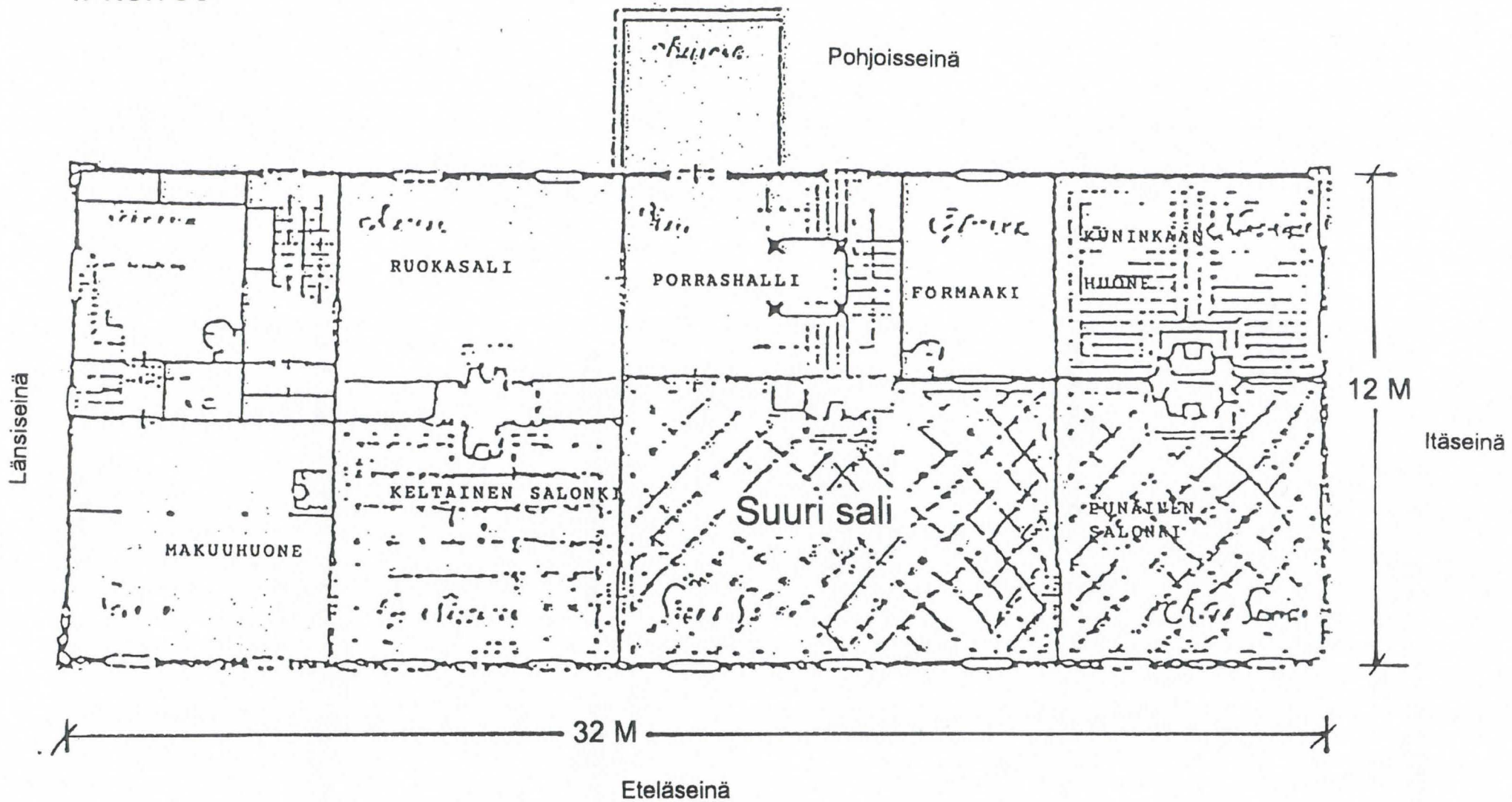
Ensimmäiseksi toimenpiteeksi katsottiin värinkiinnitys värikerroksen irtoamisen estämiseksi.

## TEKOTAPA JA MATERIAALI

Noin metrin levyiset pellavakangassuikaleet on ommeltu yhteen laakapistoilla seinän kokoiseksi paloiksi. Yleensä kangas on pingotettu yhdelle seinälle kerrallaan. Kiinnitys on aloitettu yläreunasta puulistaa apuna käyttäen, seuraavaksi on kiinnitetty alhaalta ja lopuksi sivuilta. Kuitenkin niin ettei seinien nurkkiin muodostu pusseja. Suuren salin seinäkangastapetit on todennäköisesti pingotettu uudelleen jossakin vaiheessa, koska pylväiden abakus peittyi osittain reunalaudan alle.

Kankaaseen on tehty pohjustus niin ohuesti, että lankojen sidosten struktuuri näkyy selvästi. Luonnospiirustukset näkyvät värin läpi, koska öljyväri on maalattu paikoin myös ohuesti. "Valokohdat" on maalattu paksummalla värillä ja niissä on säilynyt öljyvärille ominainen kiilto. Harmaan erisävyt on saatu nokimustalla eli kimröökillä, okralla ja valkoisella.

Mustion kartano  
II kerros



MUSTION KARTANO  
SUURI SALI



PELLAVAKANKAIDEN OMMELSAUMAT

VALOKUVAT 1 - 26



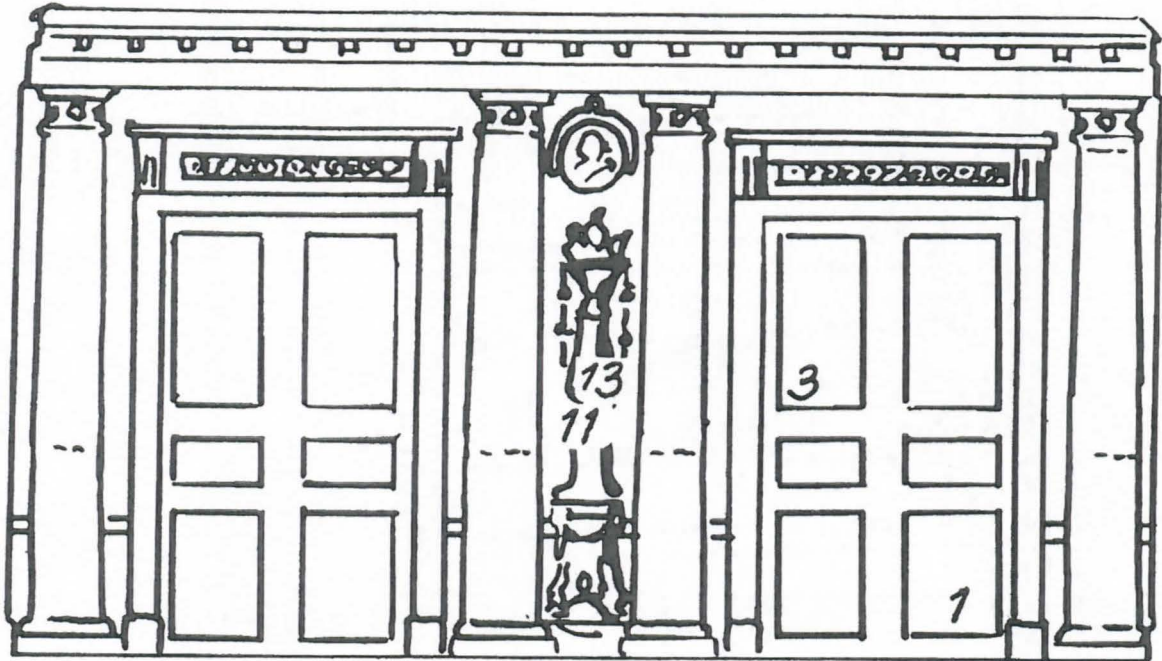
VÄRINKIINNITYSALUEET



RESTAUROINTIMAALAUUSALUEET

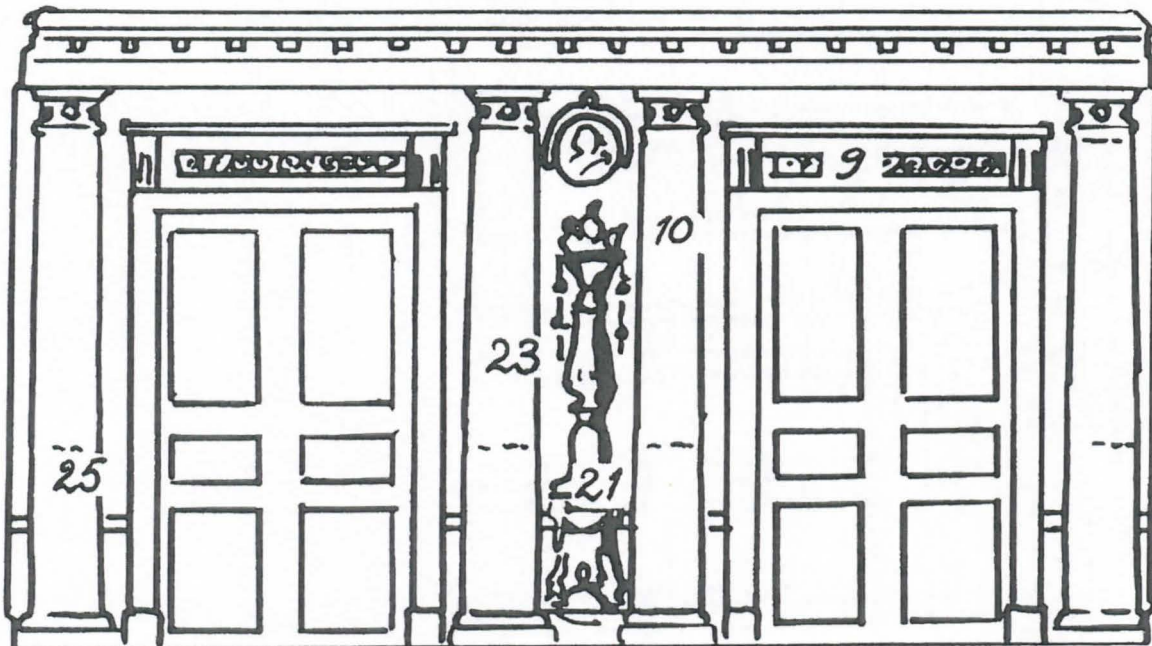
MUSTION KARTANO  
SUURI SALI

Kuvauskohta merkitty piirustukseen samalla numerolla kuin valokuvanumero



LÄNSISEINÄ

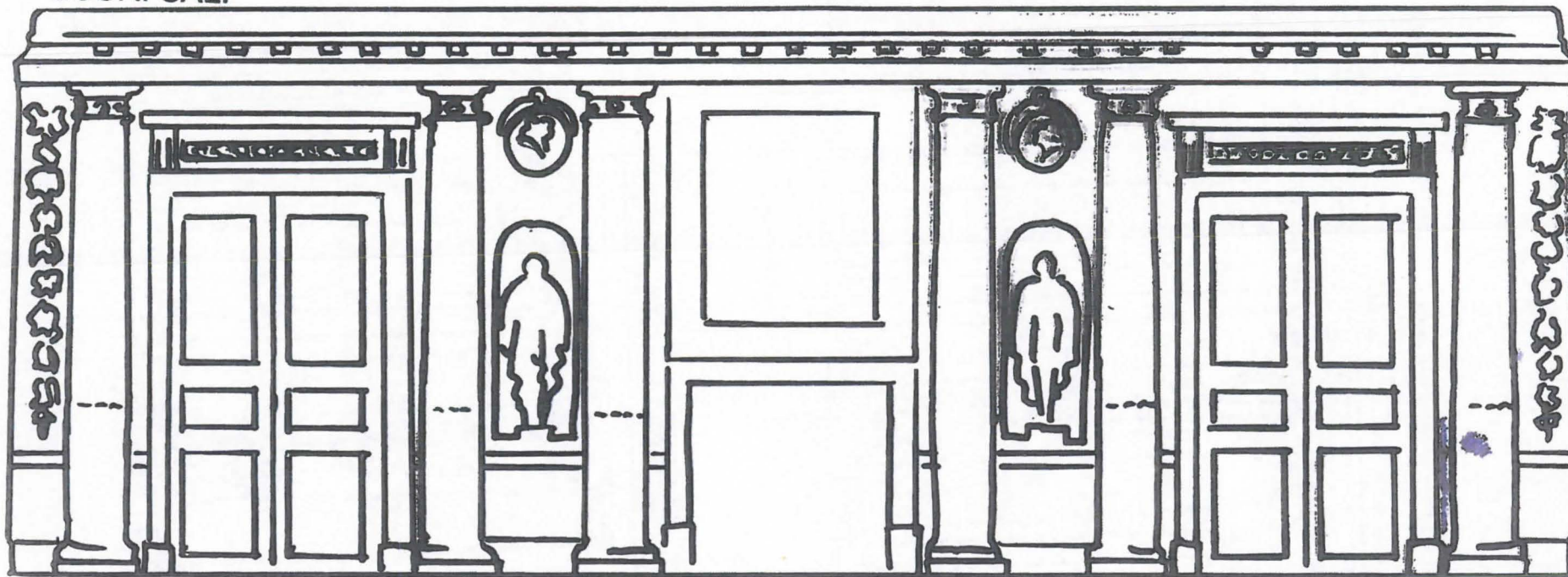
Valokuvat 1,3,11 ja 13



ITÄSEINÄ

Valokuvat 9,10,21,23 ja 25

MUSTION KARTANO, II KERROS  
SUURI SALI



POHJOISSEINÄ



Restaurointimaalausalueet

MUSTION KARTANO  
SUURI SALI

Kankaiden ommelsaumamat

Värinkiinnitysalueet

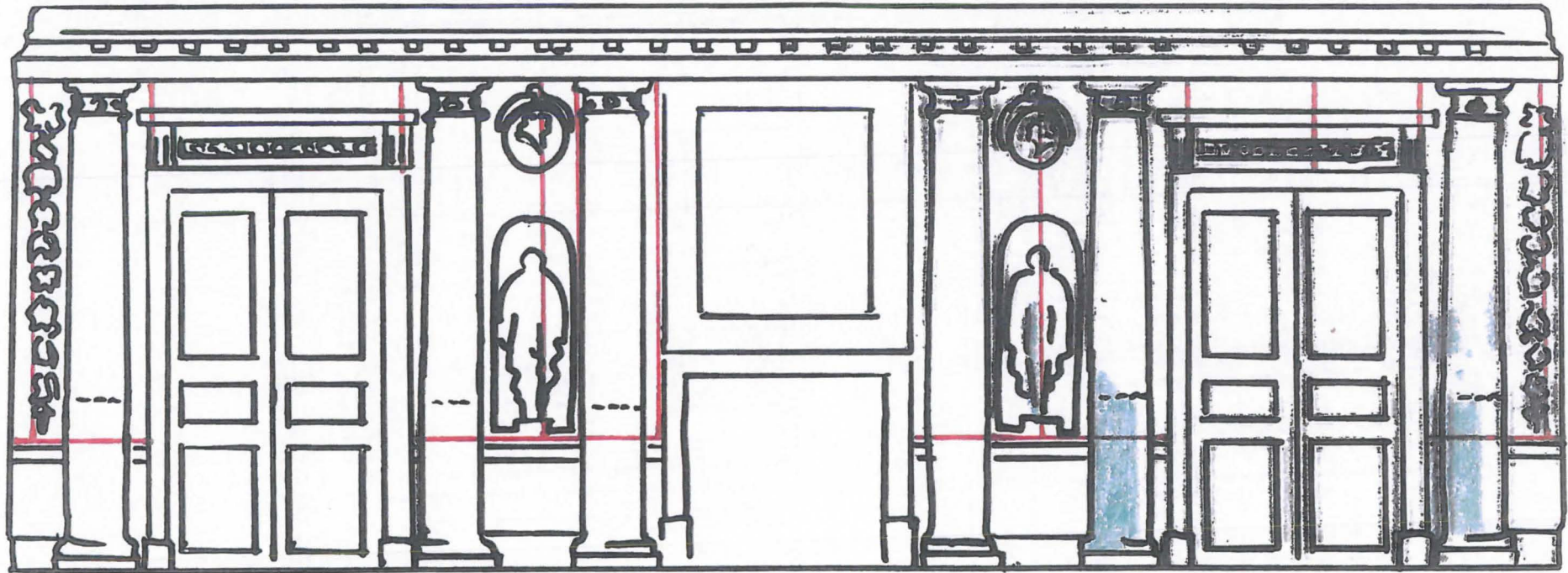


LÄNSISEINÄ



ITÄSEINÄ

MUSTION KARTANO, II KERROS  
SUURI SALI



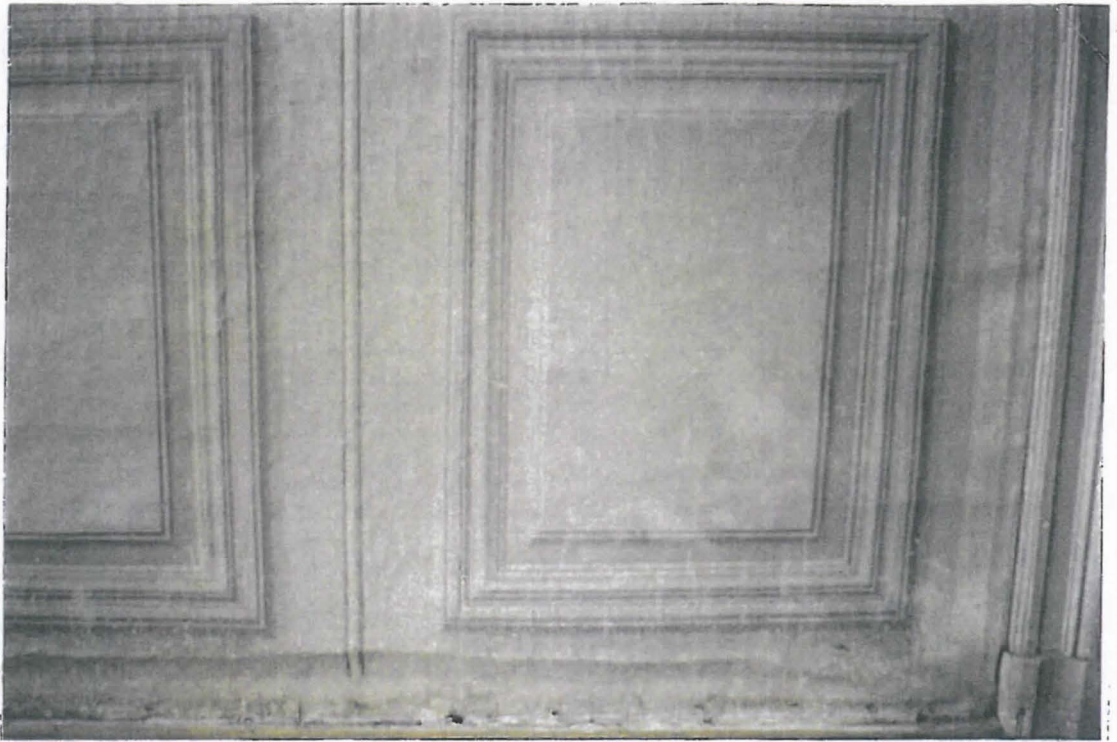
POHJOISSEINÄ



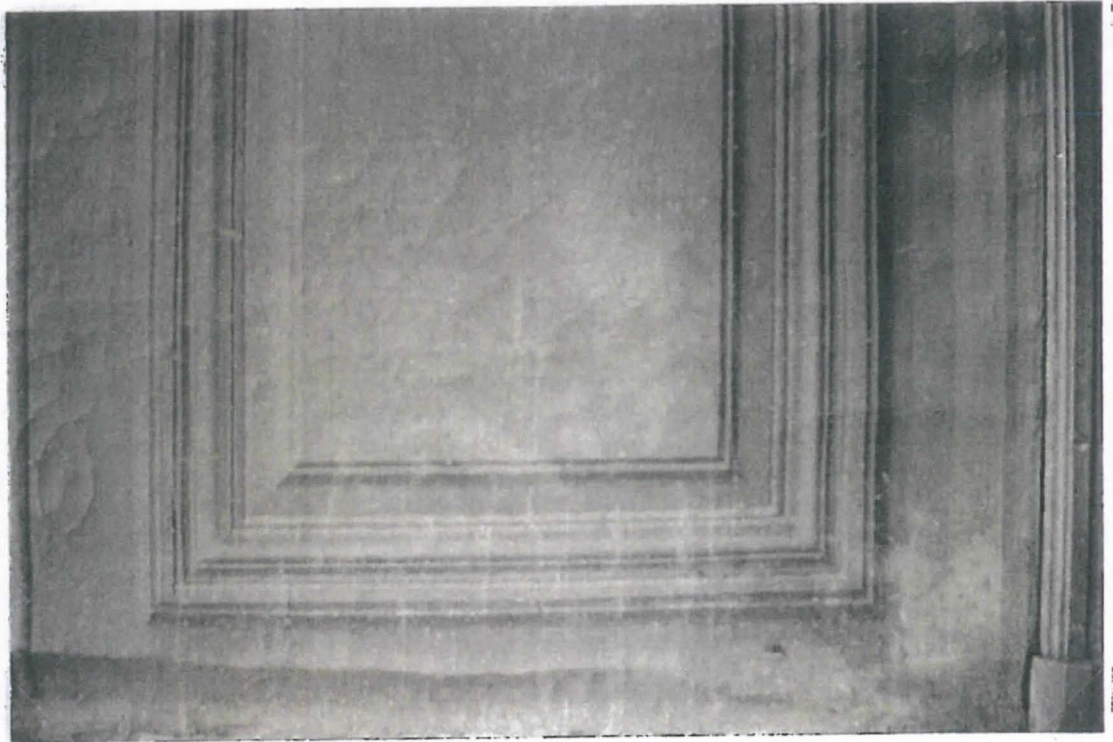
Kankaiden ommelsaummat



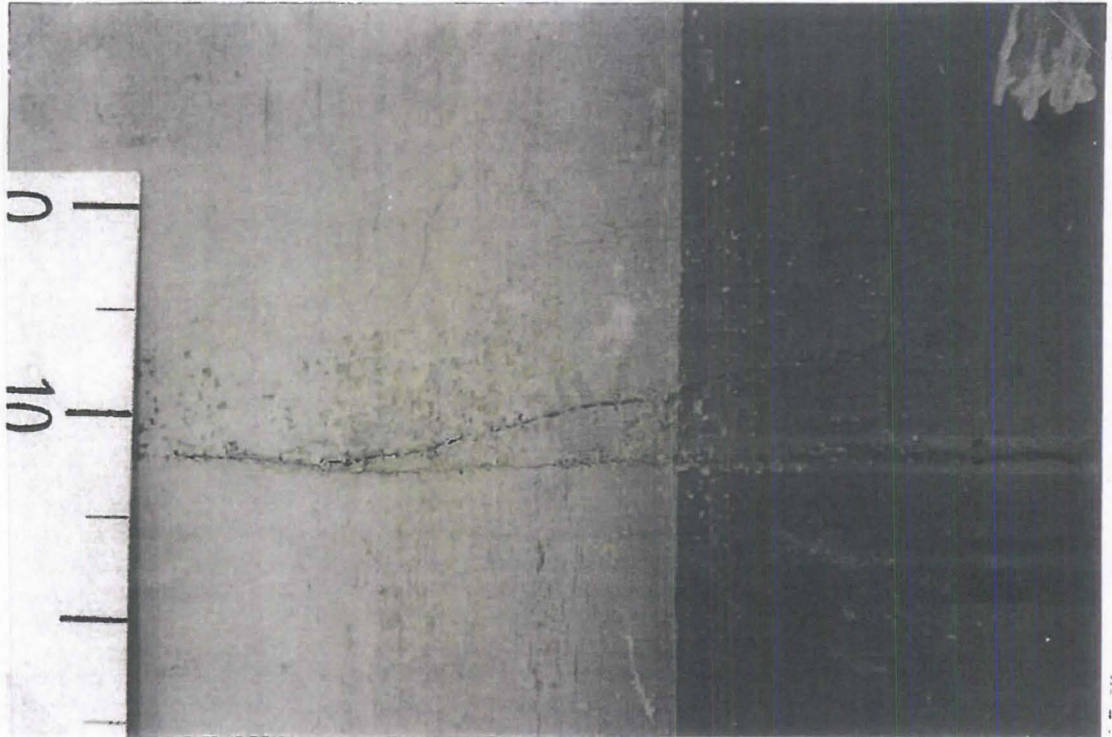
Värinkiinnitysalueet



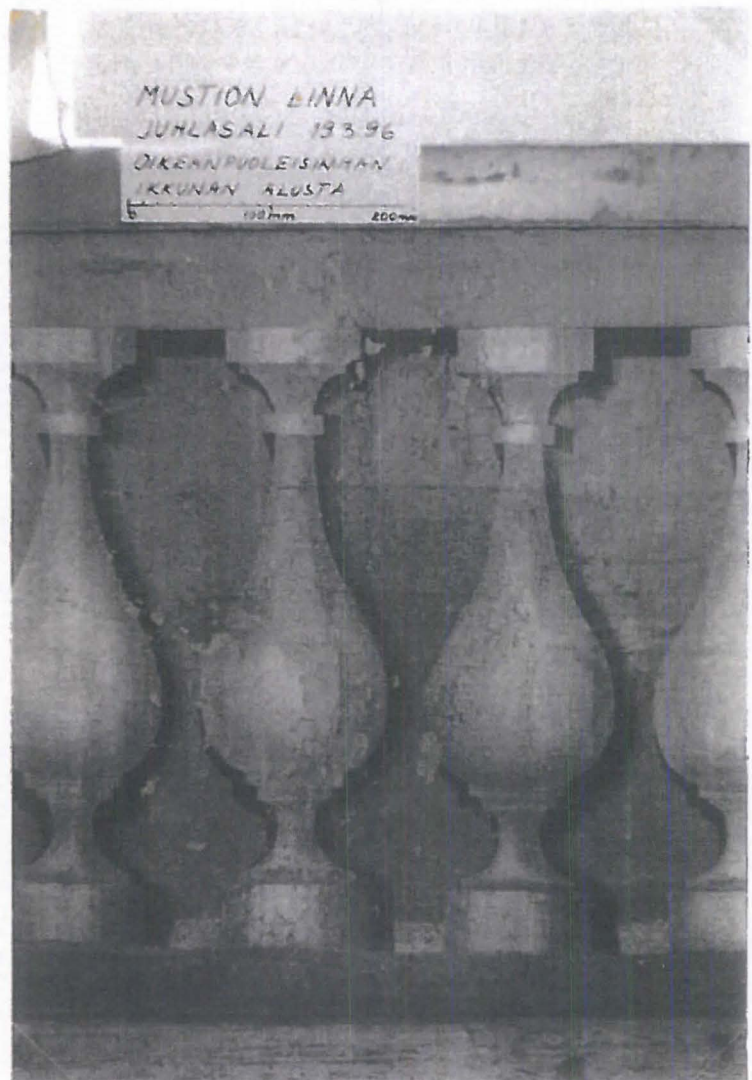
Kuva 1. Länsiseinä. Roiskejälkiä "lavasteoven" alareunassa.



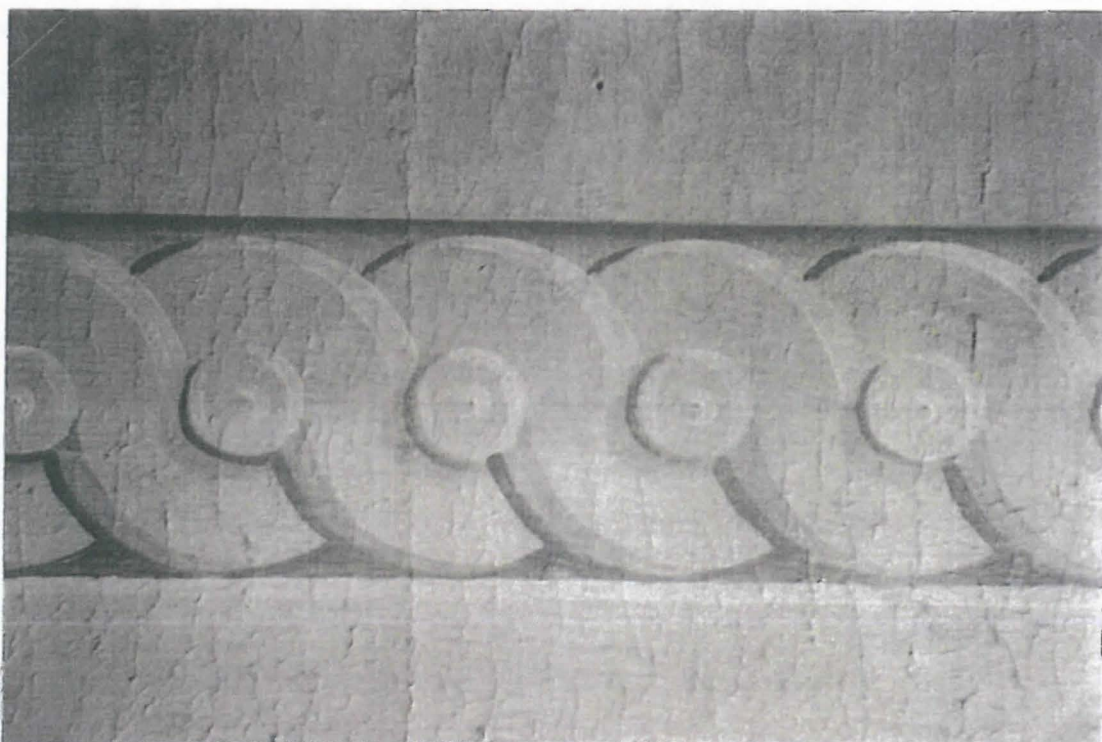
Kuva 2. Suurennos edellisestä.



Kuva 5. Eteläseinä. Värikerrosta on hilseillyt pois ja näissä kohdissa näkyy aikaisemmat korjausmaalaukset.



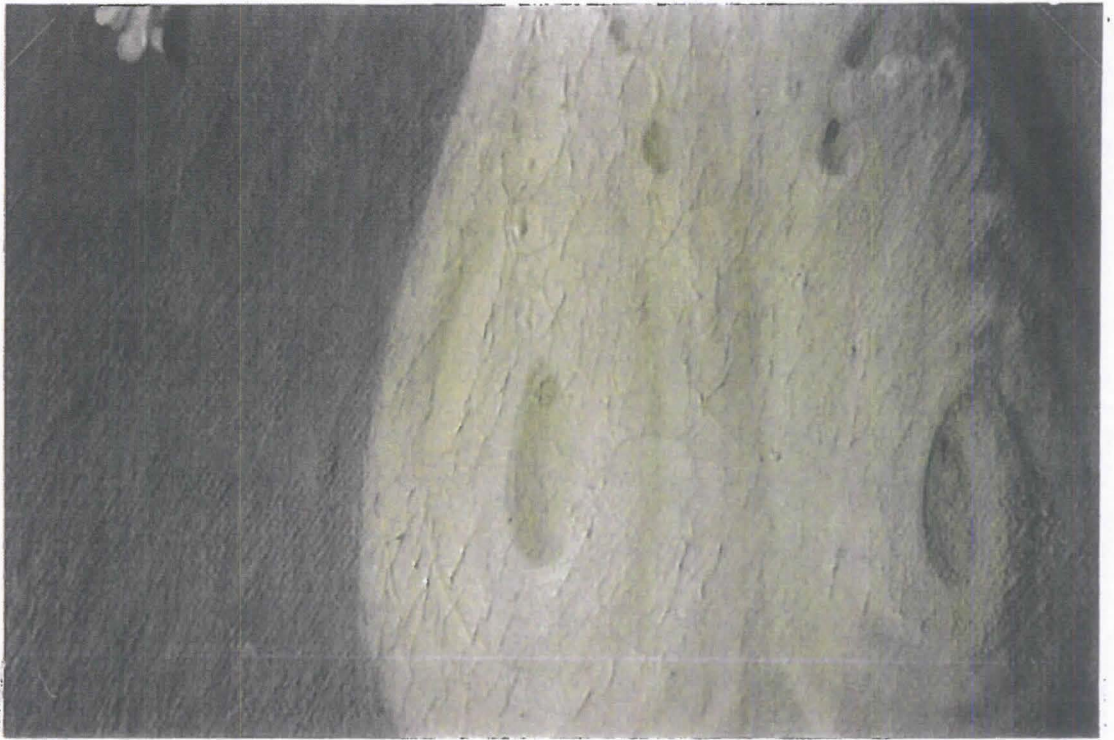
Kuva 6. Eteläseinä. Väriä on irronnut pois ja kuvassa näkyy aikaisempia korjausmaalauksia.



Kuva 9. Itäseinä. Väri on krakeloitunut ja käyristynyt myös seinän yläosissa.



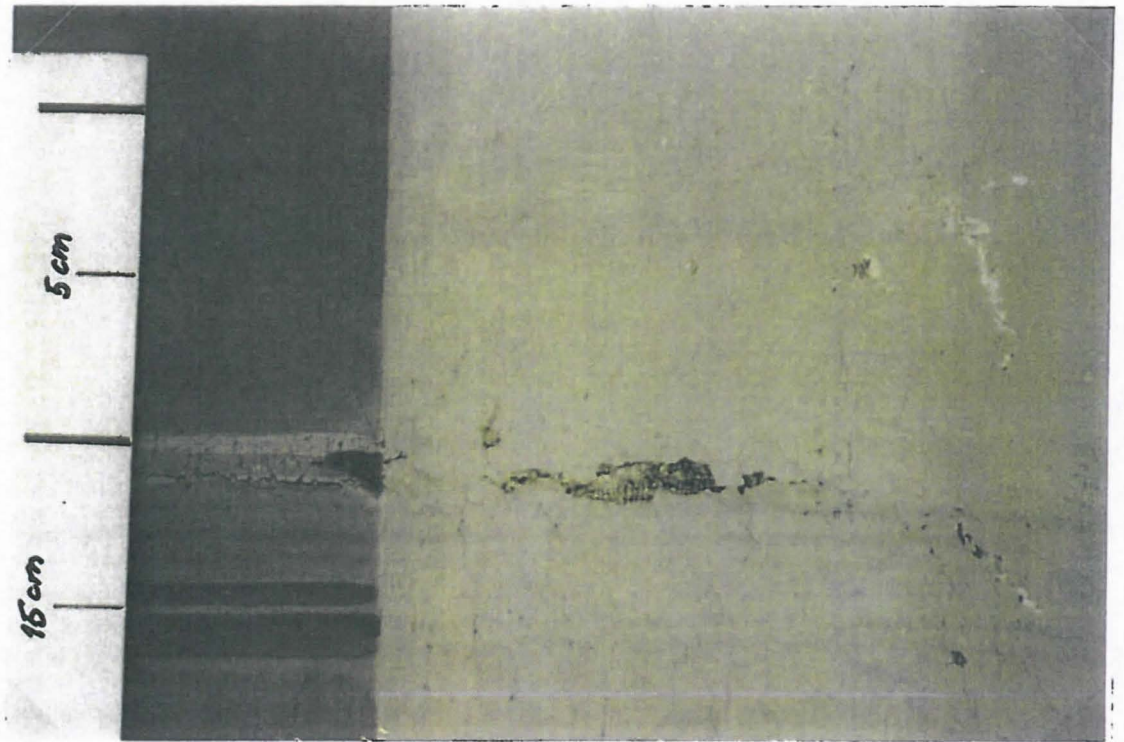
Kuva 10. Itäseinä. Samoja vaurioita kuin edellisessä kuvassa.



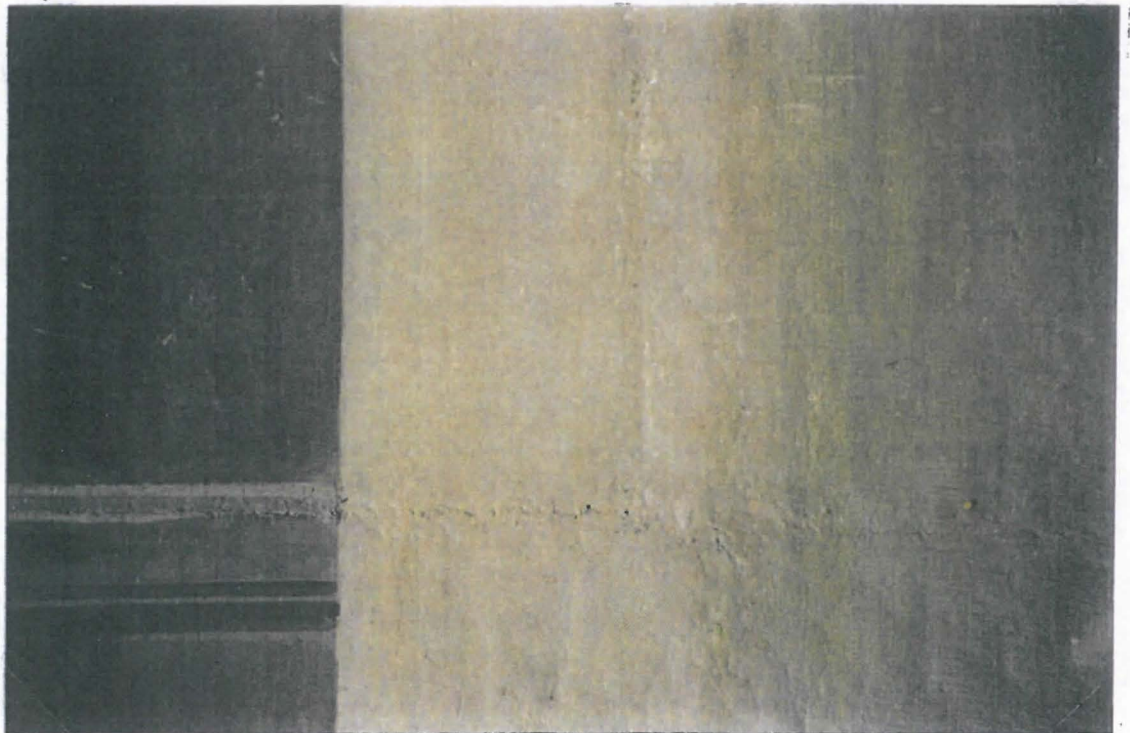
Kuva 13. Länsiseinä. Vaalea väripinta ennen konservointia.



Kuva 14. Sama alue värinkiinnityksen jälkeen.



Kuva 17. Eteläseinä. Alue ennen konservointia.



Kuva 18. Sama alue värinkiinnityksen ja restaurointimaalauksen jälkeen.



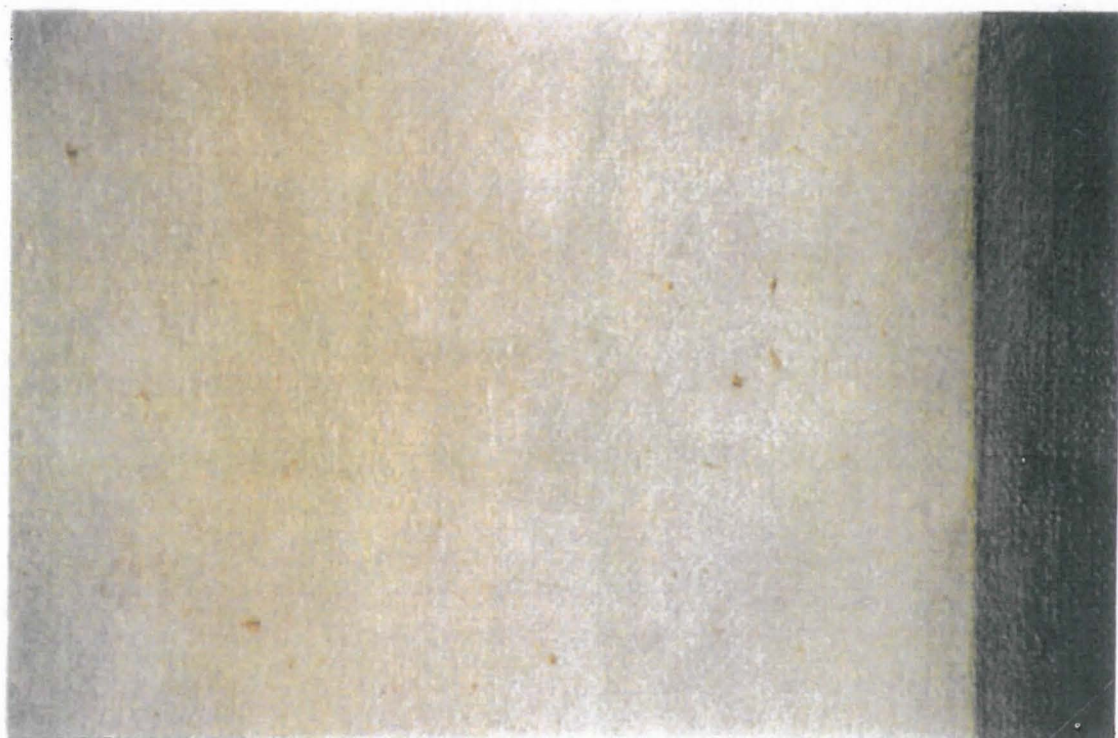
Kuva 21. Itäseinä. Vaalea värialue ennen konservointia.



Kuva 22. Sama alue värinkiinnityksen ja restaurointimaalauksen jälkeen.



Kuva 25. Itäseinä. Krakeloitunut ja käyrästynyt väripinta ennen värinkiinnitystä.



Kuva 26. Sama alue värinkiinnityksen jälkeen.