

ORIGINAALI

Hankkeen: 27.12.07 / MNI
Mj-velho

LOPPI JOENTAKA

Arkeologinen selvitys kaava-alueella 1.-10.8.2007
Historiallisen ajan kiinteät muinaisjäännökset

FM Jouni Taivainen



Museovirasto, rakennushistorian osasto

Arkisto- ja rekisteritiedot

Tutkimuskohteen koko nimi: Loppi Joentaka

Kunta/kylä: Loppi/Joentaka

Tutkimuksen laatu: arkeologinen koekaivaus kaava-alueella

Kohteen laji: kiinteä muinaisjäännös

Kohteen ajoitus: historiallinen

Peruskarttalehti: 2042 09

Yhtenäiskoordinaatit: Kohde 1, p = 6736080, i = 3363580, z = 107,5
Kohde 2, p = 6736360, i = 3363580, z = 115
Kohde 3, p = 6736380, i = 3363580, z = 137,5
Kohde 4, p = 6736250, i = 3363750, z = 125
Kohde 5, p = 6736080, i = 3363900, z = 130

Maanomistajat: Kohde 1, 433-402-17-10 SALMIOJA
Pönkkä Martti, Kalevi ja Pönkkä Ulla-Maija
Nyynäistentie 93, 12640 Jokiniemi

Kohde 2, 433-402-17-10 SALMIOJA
Pönkkä Martti, Kalevi ja Pönkkä Ulla-Maija
Nyynäistentie 93, 12640 Jokiniemi

Kohde 3, 433-402-15-25 NURMELA
Jokinen, Armi, Anna-Liisa
Rietinpuisto 13 as. 3, 05900 Hyvinkää

Kohde 4, 433-402-4-22 PITI-TII
Kivimäki Eliisa, Ester, Birgitta
Santavuorentie 8 A12, 00400 Helsinki

Kohde 5, 433-402-35-0 PAJALA
Pietilä Anne ja Juha
Punaportintie 37, 12640 Jokiniemi

sekä 433-402-1-70 MÄNTYLÄ
Pirttilä, Pertti, Eino, Johannes
Punaportintie 17, 12640 Jokiniemi

Projekti: Loppi Joentaka, arkeologinen koekaivaus, projektinnumero 321804

Tutkimuslaitos: Museovirasto, rakennushistorian osasto (MV/RHO)

Kaivauksenjohtaja: FM Jouni Taivainen

Kenttätöaika: 1-10.8.2007

Tutkitun alueen laajuus: n. 30 hehtaaria

Tutkimuskustannukset: n. 8000,00 €

Tutkimusten kustantaja: Lopen kunta

Löydöt: KM 2007118:1-8, diar. 29.10.2007

Mustavalkonegatiivit: 125766:1-55

Diapositiivit: 125767:1-5

Aikaisemmat tutkimukset: -

Aikaisemmat löydöt: -

Kaivauskertomuksen sivumäärä: 52 sivua + 8 karttaliitettä

Liitteet: mustavalkonegatiiviluettelo, diapositiiviluettelo, löytöluettelon kopio, kuvaliite, karttaluettelo, kartat,

Alkuperäisen inventointikertomuksen säilytyspaikka: Museovirasto, rakennushistorian osaston arkisto, Helsinki.

Tiivistelmä

Koekaivaus

Kenttätyöaika: 1-10.8.2007

Tutkimuslaitos: Museoviraston rakennushistorian osasto, rakennuskulttuuriyksikkö

Kaivausjohtaja: Jouni Taivainen

Kustannusperuste: MML 15§

Kustannukset: n. 8000 €

Rahoittaja: Lopen kunta

Tutkimukset liittyivät Lopen Kirkonkylän – Jokiniemen ja ympäröivän maaseudun yleiskaavaan, jossa on merkitty runsaasti uusia rakennuspaikkoja Joentaan keskiaikaisen kylätontin alueelle. Tutkimuksissa löydettiin viisi kiinteää historiallisen ajan muinaisjäännöstä, jotka kaikki kuuluvat rauhoitusluokkaan II. 1600- ja 1700 –lukujen osoittama ja todennäköisesti keskiajalta polveutuva kylätonttialue on edelleen pääasiassa rakennettu. Löydetyt muinaisjäännökset olivat rakennuksen perustoja, kuoppia, tulisijan jäännöksiä ja kulttuurikerrostumia, viljelyröykkiöitä, maansekaisia röykkiöitä ja I maailmansodan aikainen konekivääripesäke.

Sisällysluettelo

Arkisto- ja rekisteritiedot	2
Tiivistelmä	4
Sisällysluettelo	5
1. Johdanto	6
2. Joentaa kylän historiaa	7
3. Kiinteät historiallisen ajan muinaisjäännökset	10
1. Loppi Joentaka 1	10
2. Loppi Joentaka 2	13
3. Loppi Joentaka 3	16
4. Loppi Joentaka 4	18
5. Loppi Joentaka 5	21
4. Muut havainnot	24
5. Yhteenveto	28
6. Lähteet	29
7. Liitteet	30
mustavalkonegatiiviluettelo	30
diapositiiviluettelo	31
löytöluettelon kopio	32
kuvaliite	33
karttaluettelo	52
kartat	

1. Johdanto

Museoviraston rakennushistorian osasto suoritti 1-10.8.2007 historiallisen ajan kiinteiden muinaisjäännösten arkeologisen selvityksen Lopen Joentaan kylässä. Kenttätyön lisäksi selvitykseen kuului kolmen viikon työjakso esiselvitystä ja raporttia varten. Selvitys liittyi Lopen kirkonkylän – Jokiniemen ja ympäröivän maaseudun yleiskaavaan, jossa on merkitty runsaasti uusia rakennuspaikkoja Joentaan keskiaikaisen kylätontin alueelle. Museovirasto edellytti, että alueella tulee tehdä arkeologisia selvityksiä, koska kylätontin alueella todennäköisesti sijaitsee muinaismuistolain (295/63) rauhoittamia kiinteitä muinaisjäännöksiä.

Joentaan keskiaikaisen kylätontin alueelle ja ympäristöön oli merkitty 18 uutta rakennuspaikkaa, joihin tutkimukset kohdistuivat. Rakennuspaikat koekuopitettiin ja niissä näkyvät muinaisjäännöksiin liittyvät rakenteet kartoitettiin. Kaikkiaan koekuoppia tehtiin tutkimusalueelle 53 kappaletta. Ne olivat kooltaan n. 0,5 x 0,5 metriä ja ne kaivettiin puhtaaseen pohjamaahan saakka, mikäli mahdollista. Koekuoppien sijainti ja niihin liittyvät havainnot esitetään vain niiltä osin kuin on tarpeellista. Esityksen ulkopuolelle jätetään täysin löydöttömät kohteet.

Tutkimuksissa löydettiin viisi kiinteää historiallisen ajan muinaisjäännöstä, jotka kaikki kuuluvat rauhoitusluokkaan II. Kolmessa kohteessa havaittiin historialliselle ajalle kuuluvia säilyneitä kulttuurikerroksia tai maanpinnalle näkyviä rakenteita (Joentaka 1, 4 ja 5). Kohteessa 1 havaittiin säilynyttä kulttuurikerrostumaa keskiaikaisella kylätontilla, kohteessa 4 tarkemmin ajoittamattomia historiallisen ajan rakennusten perustuksia ja kivetty kellarikuoppa, kohteessa 5 kaksi maansekaista rökkiötä, joista tuli löytöinä palanutta savea/savitiivistettä. Joentaka 2 käsittää kolme viljelyrökkiötä nykyisellä metsälaitumella alueella, jossa vuoden 1798 isojakokartan mukaan on ollut pieni pelto. Joentaka 3 on Samulinmäen korkeimmalla kohdalla sijaitseva I:n maailmansodan aikainen konekivääripesäkkeen jäännös.

Inventoinnissa tärkeänä esiselvitystyönä oli paikallistaa vanhan 1600- ja 1700 –lukujen kartta-aineiston esittämä asutus, tiestö ja pellot nykyiselle peruskarttamateriaalille. Näin luodulla yhdistelmäkartalla (kartta 2) voitiin kenttätyövaiheessa paikantaa todennäköisesti jopa keskiajalta periytyviä edellä mainittuja elementtejä. On kuitenkin muistettava, että eri aikaisten karttojen yhdistelemisessä on omat vaikeutensa. Suurimpana virhelähteenä on eri aikoina käytettyjen mittausmenetelmien tarkkuusvaihtelut. Tämä näkyy tyypillisimmin esim. vanhojen karttojen suuntavirheinä nykyaikaiseen peruskarttaan verrattuna, jolloin esim. tiestö, pellot tai kylätontti voivat vanhan kartan mukaan sijaita hieman eri paikassa, kuin ne oikeasti sijaitsevat. Vielä on muistettava, että vanhimpaan 1600- ja 1700 –lukujen karttamateriaaliin on yleensä merkitty vain maatalan päärakennuksen sijainti taloa kuvaavalla symbolilla. Kaikki muu rakennuskanta kymmenine maatalous- ja varastorakennuksineen on karttoihin jätetty merkitsemättä. Osa näistä on saattanut sijaita varsinaisen kylätontin ulkopuolellakin ja sellaiset voivat löytyä nykyään maastosta vain arkeologisin menetelmin. Karttaan nro 3 on merkitty havaitut kiinteät muinaisjäännökset sekä historiallisen kylätonttialueen rajaus, joka perustuu vanhaan kartta-aineistoon ja kenttähavaintoihin.

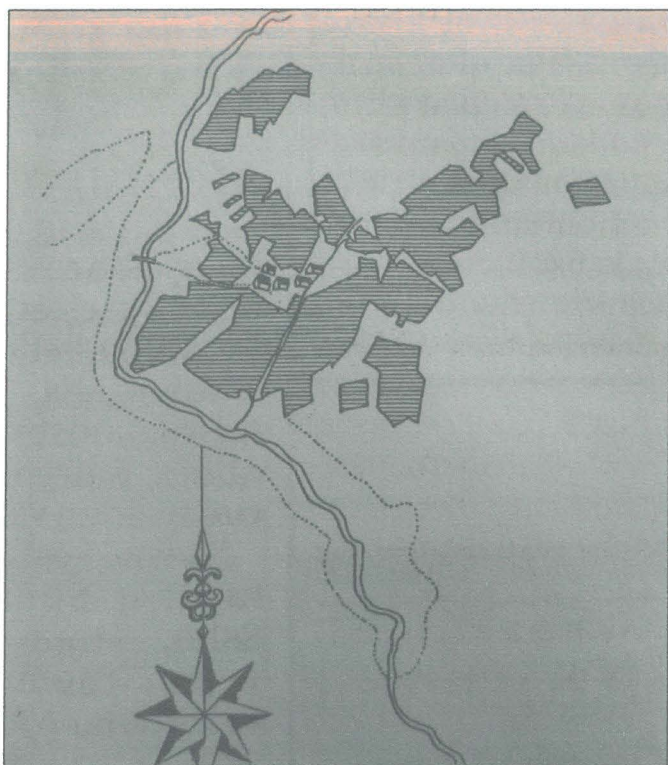
Yleisenä piirteenä on mainittakoon, että Joentaan keskiajalta periytyvä kylätonttialue on edelleen pääosin rakennettu, vanhat rintapellot ja tiestö ovat edelleen maisemassa pääosin vanhoilla paikoillaan. Pelloista ja teistä osa on jäänyt uudemman rakennuskannan tai muuttuneen maankäytön alle. Suurimmat muutokset ovat ehkä kansakoulun alueella, jossa on rakennettu vanhan peltoalueen päälle.

2. Joentaan kylän historiaa

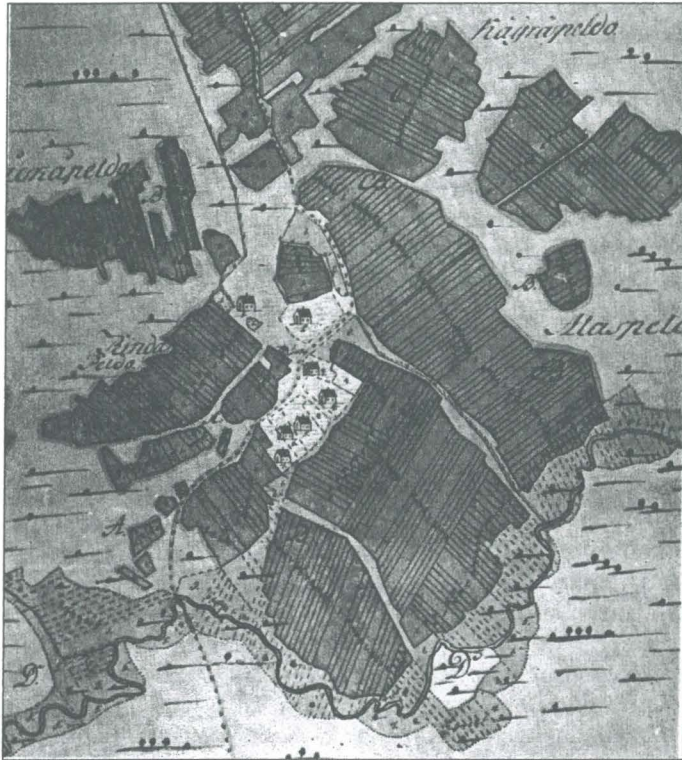
Vanhin Joentaan kylään yhdistettävä historiallinen asiakirjamaininta on vuosien 1400 -1420 väliseltä ajalta. Tuolloin mainitaan Joentakaa kotoisin oleva Maunu-niminen mies, joka esiintyy todistajana Janakkalan kirkonkokouksen päätöksessä. Maininta on myös vanhin, joka on yhdistettävissä Lopen kyliin (Kallenautio 1976, 46). Ensimmäinen tieto Joentaan taloluvusta on vuodelta 1539, jolloin kylässä oli seitsemän taloa (Konkkala, Pirttilä, Eskola, Kittilä, Heikkilä, Mattila ja Kiera). Vuonna 1544 taloluku oli kohonnut kymmeneen (Kallenautio 48). Aivan 1600-luvun alussa Joentaan taloluku pieneni ja oli alimmillaan viisi, mutta jo vuoteen 1620 mennessä taloluku oli noussut 9:ään. Väliaikainen taloluvun väheneminen johtui sekä autioitumisesta että talojen yhdistämisestä (Kallenautio 1976, 66).

Talojen määrässä on koko 1600-luvun ajan ollut suurta elämistä, sillä kylästä vuonna 1691 tehdyssä ensimmäisessä kartassa on kylätontille piirretty viisi taloa (ks. kuva 1). Tästä kartasta (kopioitu Heikki Wuorenrinteen Lopen lehdessä olleesta artikkelista 20.3.1996) nähdään vanhin kuvallinen asiakirjatodiste talojen muodostaman ryhmäkylän sijoittumisesta rintapeltojensa keskelle. Nykyisinkin kylää halkova tie ja Pikkujoki siltoineen on kartasta nähtävissä. Edellistä paljon tarkemmassa vuoden 1756 kartassa (ks. kuva 2) kylätontille piirrettyjen talojen lukumäärä oli seitsemän (Kallenautio 1976, 75).

Joentaan kylän historiasta on tehty oma kirja; Lopen pitäjän Joentaka. Kuulujen käräjien ja Krouvin kotikylä. Siinä käsitellään tarkemmin mm. talokohtaisia historiikkeja, joihin ei tämän tutkimuksen puitteissa ollut mahdollista syventyä.



Kuva 1: Joentaan kylän geometrinen kartta vuodelta 1691. Kopioitu Heikki Wuorenrinteen artikkelista vuodelta 1996 (Lopen lehti 20.3.1996).



Kuva 2: Joentaan kylä ympäristöineen vuoden 1756 kartassa. Piirtänyt Hans Fattenborg. Kopioitu Lopen Historia kunnallisen itsehallinnon aikana –teoksesta, sivu 75, Kallenautio 1976).



Kuva 3: 125766:12 Joentaan kylä. Yleiskuva Pappilanpuiston kalliolta. Lounaasta. 2.8.2007.



Kuva 4: 125766:37 Joentaan kylän raittia Pikkujoen sillalta. Lännestä. 7.8.2007.

3. Kiinteät historiallisen ajan muinaisjäännökset

1 Loppi Joentaka 1

Muinaisjäännösrekisterinumero: 1000 00 9429

Muinaisjäännöstyyppi: Asuinpaikat
Tyypin tarkenne: historiallisen ajan kylätontti
Ajoitus: keskiaika-historiallinen aika
Rauhoitusluokka: 2

Peruskartta: 2042 09
Yhtenäiskoordinaatit: p = 6736080 , i = 3363580, z = 107,5
Koordinaattien selite: kohteen keskipisteen koordinaatit, tarkempi rajaus karttaliitteessä
Sijainti: 3,2 km itä-kaakkoon Lopen kirkosta

Kohdekuvaus:

Kohde sijaitsee kartta-analyysin perusteella 1600 –luvun lopun ja 1700 –luvun karttojen mukaisella kylätontin alueella, joka todennäköisesti vastaa pääosiltaan vanhinta keskiaikaista kylätonttia. Rakennuspaikan alue on ainoa vanhan kylätontin tällä hetkellä rakentamaton alue ja on nykyisin on laitumena. Muualla vanhan kylätontin alueella on eri aikaista rakennuskantaa n. 1700/1800 –luvusta nykypäivään (Pirttilä 1997, 247-267). Näilläkin alueilla on todennäköisesti säilyneitä kulttuurikerrostumia ja ehkä jopa maan pinnalle näkyviä historiallisen ajan kylätontille kuuluvia rakenteita, mutta nämä alueet jäivät tämän kenttätutkimuksen ulkopuolelle, eikä niiden tutkimukseen siten voitu kiinnittää tarkempaa huomiota.

Rakennuspaikaksi merkitylle tontille tehtiin kuusi koekuoppaa, joista yhdessä koekuopassa (nro 4) havaittiin säilynyttä kulttuurikerrosta ja mahdollisen tulisijan jäännös; yksi kerros palaneita kiviä koekuopan pohjoisreunassa (ks.kuva 6). Muista koekuopista ei tullut merkkejä säilyneestä kulttuurikerroksesta ja löydöt olivat muutenkin vähäisiä. Tontin luoteispuolella sijaitsevan Pönkän talon isännän mukaan koekuoppa nro 4 sijaitsee suunnilleen hänen kaivamansa salaojaputken linjalla. Kulttuurikerros olikin häiriintynyt, sillä siitä löytyi mm. muovin pala. Kuitenkin paikalla on myös osittain säilynyttä kulttuurikerrosta (em. tulisijan jäännös) ja juuri koekuopan paikalla näyttäisi vuoden 1756 kartan mukaan sijainneen kylätonttialueen läntisin talo.



Kuva 5: 125766:1 Joentaka 1, rakennuspaikka 1. Yleiskuva alueen koekuopitusta, koekuopat 1 ja 2. Idästä. 1.8.2007



Kuva 6: 125766:3 Joentaka 1, rakennuspaikka 1. Koekuoppa 4:n rakenteita. Lounaasta. 1.8.2007

Havainnot koekuopista:

- koekuoppa nro 1: 0-30 cm peltomulta
30-40 cm vaalea hieta, vesi nousi kuoppaan
ei löytöjä, ei merkkejä säilyneistä kulttuurikerroksista
- koekuoppa nro 2: 0-30 cm peltomulta
30-40 cm vaalea hieta
löytönä yksi posliinastian pala ja yksi ikkunalasin pala, yksi lasittamaton punasavikeramiikan pala (ei tallessa), ei merkkejä säilyneistä kulttuurikerroksista
- koekuoppa nro 3: 0-50 cm peltomulta, hiilenmuruja seassa
50-60 cm vaalea hieta
löytönä yksi pala rautakuonaa ja palaneen saven pala (KM 2007118:1-2), ei merkkejä säilyneistä kulttuurikerroksista
- koekuoppa nro 4: 0-40 cm peltomulta
40-45 cm vaalea hietarantu
45-55 cm tummaa hiilensekaista maata, kuopan pohjoisreunassa hajanainen kiveys, jonka väleissä maaton puuta ja hiiltä, pieni muovin pala (ei tallessa) sekä eläimen hampaat (KM 2007118:3). Kiveyksen kivet n. nyrkin kokoisia, osa selvästi palaneita. Kyseessä on ainakin osittain säilyneen kulttuurikerroksen jäännös.
55-65 cm vaalea hieta
- koekuoppa nro 5: 0-30 cm peltomulta, hiiltä seassa
30-50 cm vaalea hieta, vesi nousee kuoppaan
ei löytöjä, ei merkkejä säilyneistä kulttuurikerroksista
- koekuoppa nro 6: 0-30 cm peltomulta, hiiltä seassa
30-50 cm vaalea hieta, vesi nousee kuoppaan
ei löytöjä, ei merkkejä säilyneistä kulttuurikerroksista

Tutkimukset -

Löydöt KM 2007118:1-3

Kertomuksen liitteet:

Peruskarttaote: Kartta 3 ja kartta 4

Negatiivit ja kuvat: 125766:1-4

Diat: -

2 Loppi Joentaka 2

Muinaisjäännösrekisterinumero: 1000 00 9430

Muinaisjäännöstyyppi: Röykkiöt
Tyypin tarkenne: viljelyraunioita 3 kpl
Ajoitus: keskiaika?-historiallinen aika
Rauhoitusluokka: 2

Peruskartta: 2042 09
Yhtenäiskoordinaatit: p = 6736360 , i = 3363580 , z = 115
Koordinaattien selite: kohteen keskipisteen koordinaatit, tarkempi rajausta karttaliitteessä
Sijainti: 3,1 km itä-kaakkoon Lopen kirkosta

Kohdekuvaus:

Alue on loivaa länsirinteen metsälaidunta, valtuuustona täysikasvuinen kuusimetsä. Kartta-analyysin mukaan paikalla on sijainnut pieni pelto, joka näkyy vuoden 1798 isojakokartassa (ks. kuva 6, kopio Lopen kirjaston kotiseutuarkistossa). Pellon käytöstä jäämisen ajankohta ei ole tiedossa. Alueella olevat kivistä kasatut sammaloituneet viljelyrauniot (ks. kuva 8) ovat halkaisijaltaan 1-2 metriä, korkeudeltaan n. 30-50 cm. Viljelyrauniot liittyvät todennäköisesti em. peltoon, joka on maastossa edelleen ainakin osittain erotettavissa tasaisena terassina (ks. kuva 9). Alueelle tehdyistä koekuopista ei tullut löytöjä eikä merkkejä muista kiinteistä muinaisjäännöksistä.



Kuva 7: Jäljennös vuoden 1798 isojakokartasta (Lopen kirjaston kotiseutuarkisto), jossa näkyy kohteen 2, rakennuspaikka nro 7:n kohdalla oleva pelto (ympyröity mustalla viivalla).



Kuva 8: 125766:41 Joentaka 2, rakennuspaikka 7. Yleiskuva röykkiö 1. Lounaasta. 9.8.2007.



Kuva 9: 125766:42 Joentaka 2, rakennuspaikka 7. Yleiskuva vanhasta peltoalueesta. Lounaasta. 9.8.2007.

Havainnot koekuopista:

koekuoppa nro 23	0-25 cm hiekkamulta 25-35 cm ruskea hieta/hiekka ei löytöjä, ei merkkejä kulttuurikerrostumista
koekuoppa nro 24	0-10 cm hiekkamulta 10-30 cm vaalean ruskea hiekka/sora ei löytöjä, ei merkkejä kulttuurikerrostumista
koekuoppa nro 25	0-20 cm hiekkamulta, seassa hiilenmuruja 20-35 cm ruskea hieta, kiviä ei löytöjä, ei merkkejä kulttuurikerrostumista
koekuoppa nro 26	0-20 cm hiekkamulta 20-35 cm ruskea hieta, kiviä ei löytöjä, ei kulttuurikerrostumia

Havainnot viljelyraunioista:

r 1	halkaisija 2,5 m, korkeus 0,5 m, sammaloitunut
r 2	halkaisija 1 m, korkeus 0,3 m, sammaloitunut
r 3	halkaisija 2 m, korkeus 0,4 m, sammaloitunut

Tutkimukset: -**Löydöt:** -**Kertomuksen liitteet:**

Peruskarttaote:	Kartta 3 ja 5
Negatiivit ja kuvat:	125766:18,41-42
Diat:	125767:4

3 Loppi Joentaka 3

Muinaisjäännösrekisterinumero: 1000 00 9431

Muinaisjäännöstyyppi: Puolustusvarustukset
Tyypin tarkenne: I maailmansodan aikainen konekivääripesäke ja miehistösuoja
Ajoitus: I maailmansodan aikainen
Rauhoitusluokka: 2

Peruskartta: 2042 09
Yhtenäiskoordinaatit: p = 6736380, i = 3363580, z = 137,5
Koordinaattien selite: kohteen keskipisteen koordinaatit, tarkempi rajaus karttaliitteessä
Sijainti: 3,2 km itä-kaakkoon Lopen kirkosta

Kohdekuvaus:

Kohde sijaitsee Samulinmäen korkeimmalla kohdalla paikassa, josta on hyvä näkyvyys (ilman puustoa) länteen, etelään ja itään. Paikallisen perimätiedon mukaan Samulinmäessä olisi ollut konekivääripesäke ja ns. lintaasi eli katettu korsu. Joentaan lähistöllä on myös tunnettu ja hoidettu I maailmansodan aikainen Patterimäen linnoitettu kohde, joka sijaitsee Samulinmäestä noin 700 m länteen olevalla korkealla mäellä.

”Vuonna 1916 myös Joentaan kylässä valmistauduttiin suursodan varalta. Tienvarsien linnoitukseen tarkoitettuja juoksuhautoja kaivettiin venäläis-joentaalaisvoimin mm. Nummistenkulman Patterimäkeen, Samulinmäkeen, Kittilänmäkeen ja Eskolan harjulle. Konekivääripesäkkeeksi tarkoitettu ”lintaasi” rakennettiin mm. Samulinmäen korkeimmalle paikalle, muistaa Armas Saarinen”. ”Työt tehtiin varsin perusteellisesti. Esim. lintaasit naamioitiin kylän maastoon peittämällä hirsirakenteet peltomullalla. Muistitiedon mukaan Samulinmäen ja Oronojan välisestä Kittilän Myllypellosta ja Jokiniemen Keskimäeltä, nykyisen Miilutien varrelta kuorittiin multakerros tähän tarkoitukseen.” (Pirttilä 1997, 37-38).

Samulinmäen jäännökset muodostuvat yhdestä isosta ja kahdesta pienemmästä kuopasta sekä yhteen kuoppaan liittyvästä kivetystä terassimaisesta rakenteesta. Kohteen luoteispuolella on paikallisen suullisen tiedon mukaan ollut myös juoksuhauta (Pertti Pirttilä, suullinen tiedonanto). mutta se on tuhoutunut soranotossa. Sorakuopan reuna kulkee tontin rajaa pitkin sen luoteispuolella.

Havainnot rakenteista:

Mäen laella on kaksi kuoppaa. Isompi (K1) on kooltaan n. 5 x 5 metriä, syvyydeltään 1,5-2 metriä. Jyrkkäreunainen ja sammaloitunut. Kuopasta lähteen länteen, alarinteeseen suurehkoksi kulkukäytäväksi sovelias kaivanto. Kuopan pohjalla on sammaloitunut, mutta reseritiltä vaikuttava nuotiokiveys. Kuopan lounaisosassa on 1,5 m leveä ja 1,5 m pitkä lounaaseen pistävä ylös loivasti nouseva kaivanto, jonka yläosassa on epäsäännöllistä pienistä lohkarista muodostuvaa kiveystä. Tämän lounaaseen pistävän kaivannon edustalla on toinen pienempi kuoppa (K2). Se on kooltaan n. 2 x 2 metriä, risuilla täytetty (joten syvyys ei tiedossa). Reunoiltaan jyrkkä. Kuoppaan nro 2 liittyy tasainen kivistä ja maasta tehty perustus (P1), kooltaan 2,5 x 2,5 metriä, korkeudeltaan n. 0,5 metriä alarinteen puolella. Vaikuttaa siltä, että isoin kuoppa (K1) voisi olla katettu miehistösuoja, johon tulee suojaisan alarinteen kautta juoksuhauta. Miehistösuojusta nousee osittain kivetty ”ryömintäkäytävä” varsinaiseen tuiasemaan, joka on kuoppa nro 2. Tähän kuoppaan on sijoittunut

konekiväärin miehistö ja itse konekivääri olisi ollut kuopan edustalla olevan tasatun perustuksen päällä.

Kolmas kuoppa (K3) on hieman erillään edellä mainituista, sijaitsee niistä alarinteeseen lännen suuntaan ja ei ehkä liitykään niihin mitenkään. Kuopan nro 3 mitat ovat 2 x 3 metriä, syvyydeltään 1 metri. Itä-länsi -suuntainen kuoppa. Jyrkät, sammaloituneet reunat. Kuopan keskellä kasvaa halkaisijaltaan 30 cm paksu kuusi. Kuopassa on ruostuneita pelti- ja emaliämpäreitä. Tonttialueelle tehdyistä koekuopista ei tullut löytöjä eikä merkkejä kulttuurikerroksista.



Kuva 10: 125766:48 Joentaka 3, rakennuspaikka 12. Yleiskuva alueesta. Konekivääripesäke mäen laella. Pohjoisesta. 9.8.2007.

Havainnot koekuopista:

koekuoppa nro 40: 0-25 cm vaalea hiekkamulta
 25-40 cm vaalean ruskea hieta
 ei löytöjä, ei merkkejä kulttuurikerroksista

koekuoppa nro 41: 0-30 cm vaalea hiekkamulta
 30-50 cm vaalean ruskea hieta

Tutkimukset: -

Löydöt: -

Kertomuksen liitteet:

Peruskarttaote: Kartta 3 ja 6

Negatiivit ja kuvat: 125766: 25-26, 43-48

Diat: -

4 Loppi Joentaka 4

Muinaisjäännösrekisterinumero: 1000 00 9432

Muinaisjäännöstyyppi: Asuinpaikat
Tyypin tarkenne: Rakennuksen perustoja kaksi kpl (toiseen liittyy kivetty kellarikuoppa), yksi kiviraunio, yksi vallimainen kuopanne.
Ajoitus: keskiaika?-historiallinen aika
Rauhoitusluokka: 2

Peruskartta: 2042 09
Yhtenäiskoordinaatit: p = 6736250, i = 3363750, z = 125
Koordinaattien selite: kohteen keskipisteen koordinaatit, tarkempi rajausta karttaliitteessä
Sijainti: 3,3 km itä-kaakkoon Lopen kirkosta

Kohdekuvaus:

Kohde sijaitsee mäen osittain loivalla, osittain jyrkemmällä lounais-etelärinteellä. Tontilla sijaitsee ennestään pilarien päälle tehty saunamökkirakennus ja sen eteläpuolella myöskin pilarien päälle tehty vajarakennus, jonka eteläpuolelta rinne alkaa laskemaan jyrkästi kohti etelää/lounasta. Suunniteltu rakennuspaikka on merkitty em. saunamökkirakennuksen ja vajarakennuksen kohdalle, joiden ympäristöön tehtiin kaksi koekuoppaa (koekuopat 42 ja 43). Niistä tuli historiallisen ajan löytöjä, mutta ei säilyneitä kulttuurikerroksia.

Tontin eteläosassa havaittiin kaksi rakennuksen peruskiveystä (Rak1 ja Rak2). Isomman (Rak1) koko on 15,7 metriä x 3,5 metriä, itä-länsi-suuntainen. Perustus on alkujaan melko jyrkässä rinteessä, johon se on pengerrytetty (ks. kuva 11). Suurin osa peruskiveyksestä on alarinteen puolella. Peruskiveys ei ole yhtenäinen, se on tehty eri kokoisista pyöreäkköistä luonnon kivistä. Kohteen keskelle tasaiselle pengerrytylle alueelle tehdystä koekuopasta (nro 53) ei tullut ajoittavia löytöjä (pala palamatonta luuta) eikä merkkejä kulttuurikerroksesta. Perustuksen sisällä ei näyttäisi olevan tulisijan jäännöksiä. Perustuksen länsipäässä n. kahden metrin etäisyydellä on kiviraunio (R1), halk. n. 1 m, kork. n. 0,4 m, jonka reunakehät on tehty isoista kivistä ja sisus pienistä kivistä. Se on sammaloitunut. Perustuksen itäpäähän edustalla alarinteessä on vallimainen kuopanne (K1), sisämitoiltaan n. 1 x 1 m, syvyydeltään n. 30 cm. Melko huomaamattomien vallien kanssa ulkomitat ovat n. 2 x 2 m.

Pienempi rakennuksen jäännös (Rak2) on isomman pohjoispuolella ylärinteessä, n. kolme metriä edellisestä pohjoiseen. Noin 3 x 7 m itä-länsi-suuntainen rakennuksen perustus erottuu alarinteen puolelta selvemmin ja on myös pengerrytetty kuten Rak1. Perustuskiveys on samoin katkonainen ja tehty eri kokoisista pyöreäkköistä luonnon kivistä. Perustuksen keskiosassa eteläseinässä sisäpuolella kiinni on kivetty kellarikuoppa (K2), kooltaan 1 x 2 m, etelä-pohjoissuuntainen (ks. kuva 12). Se on siis ollut rakennuksen sisällä/lattian alla. Kuoppa on täytetty puilla ja risuilla, joten sen syvyys ei ole tiedossa. Kuopan seinät on kylmämuurattu pyöreistä luonnon kivistä, kooltaan n. pään kokoisista. Kiveys on hyvässä kunnossa. Kellarikuopan itäpuolella, eteläseinässä kiinni on pieni kiven ja maan sekainen kumpare (n. 1 x 1,5 m, kork. n. 0,2 m), joka vaikuttaa tulisijan jäännökseltä. Sitä ei tutkittu tarkemmin. Rakennuksen jäännöksen peruskiveystä on vain alarinteen puolella eli etelässä. Pohjoisen puolella ylärinteessä rakennuksen pohjan hahmottaminen on kasvillisuuden ja rojun takia mahdotonta. Lisäksi vaikuttaa siltä, että ko. tontille on aiemmin tullut tie juuri tästä suunnasta. Tien pohja on vielä hahmotettavissa maastossa ja se lienee osittain myös tuhonnut mainittua perustusta. Havaitut rakenteet sijaitsevat historiallisen kylätontin reuna-alueella.



Kuva 11: 125766:50 Joentaka 4, rakennuspaikka 13. Yleiskuva rakenteen 1 peruskiveystä. Lounaasta. 10.8.2007.



Kuva 12: 125766:55 Joentaka 4, rakennuspaikka 13. Rakenteen 2 kivetty kellarikuoppa. Pohjoisesta. 10.8.2007

Havainnot koekuopista:

koekuoppa nro: 42 0-18 cm hietamulta
18-40 cm vaalea hieta
löytöinä hietamultakerroksesta punasaviastian pala, kuonaa ja fajanssia
(2007118:4-6) Ei merkkejä säilyneistä kulttuurikerroksista.

koekuoppa nro 43: 0-30 cm multa
30 cm iso kivi tai kallio
ei löytöjä, ei merkkejä säilyneistä kulttuurikerroksista.

koekuoppa nro 53:
(R1:n sisäpuolelle) 0-10 cm humusturve, löytönä palamatonta luuta (ei tallessa)
10-45 vaalean ruskea hieta, pieniä kiviä
Palamaton luu aivan pinnasta turpeen seasta, joten löytöyhteys
rakenteeseen epämääräinen, ei merkkejä kulttuurikerroksista.

Tutkimukset: -

Löydöt: KM:2007118:4-6

Kertomuksen liitteet:

Peruskarttaote: Kartta 3 ja 7
Negatiivit ja kuvat: 125766: 27-28, 50-55
Diat: 125757:5

5 Loppi Joentaka 5

Muinaisjäännösrekisterinumero: 1000 00 9433

Muinaisjäännöstyyppi: Röykkiöt
Tyypin tarkenne: kaksi maansekaista röykkiötä
Ajoitus: keskiaika?-historiallinen aika
Rauhoitusluokka: 2

Peruskartta: 2042 09
Yhtenäiskoordinaatit: p = 6736080, i = 3363900, z = 130
Koordinaattien selite: kohteen keskipisteen koordinaatit, tarkempi rajaus karttaliitteessä
Sijainti: 3,5 km itä-kaakkoon Lopen kirkosta

Kohdekuvaus:

Kohde sijaitsee ns. Pajamäessä vanhan kylätien eteläpuolella, mäen lakialueella ja kaakkois-etelärinteessä. Alueen yleisilme on niittymäinen, paikoin pensaikko/aluskasvillisuus on tiheää. Alueella kasvaa myös yksittäisiä isompia puita (ks. kuva 13).

Kohteessa havaittiin kaksi maansekaista kumpareta, jotka sijaitsevat tontin luoteiskulmauksessa. Ne ovat halkaisijaltaan n. 5-6 metriä, korkeudeltaan n. 70-80 cm. Molempiin tehtiin koekuoppa keskelle. Röykkiöstä nro 1 tuli löytöinä melko runsaasti palanutta savea (kuva 14, koekuoppa nro 45). Röykkiöstä nro 2 (kuva 15, koekuoppa nro 48) tuli löytöinä melko runsaasti palanutta palanutta savea/savitiivistettä sekä palaneita kiviä ja hiiltä. Röykkiö nro 1:n funktio jää koekuopan perusteella avoimeksi, röykkiö nro 2 on todennäköisesti jonkinlaisen tulisijan jäännös. Alueelle tehdyistä muista koekuopista ei tullut merkkejä muinaisjäännöksistä tai säilyneestä kulttuurikerroksesta.



Kuva 13: 125766:29 Joentaka 5, rakennuspaikka 18. Yleiskuva koekuoppa 44. Idästä. 7.8.2007.



Kuva 14: 125766:33 Joentaka 5, rakennuspaikka 18. Yleiskuva röykkiö 1 jossa koekuoppa 45. Länneestä. 7.8.2007.



Kuva 15: 125766:34 Joentaka 5, rakennuspaikka 18. Yleiskuva röykkiö 2 ja koekuoppa 48. Koillisesta. 7.8.2007.

Havainnot koekuopista:

- koekuoppa nro 44: 0-30 cm hietamulta, vähän hiiltä seassa
30-45 cm vaalea hieta, vähän kiviä
Ei löytöjä, ei merkkejä säilyneistä kulttuurikerroksista.
- koekuoppa nro 45:
(röykkiöön nro 1) 0-35 cm isoja kiviä, joiden välissä hiekkamultaa ja palanutta savea
(KM 2007118:7)
35-40cm vaalean ruskea hiekka, isoja kiviä.
- koekuoppa nro 46: 0-18 cm hietamulta, vähän hiilen muruja seassa
18-40 cm vaalea hieta/hiekka.
Ei löytöjä, ei merkkejä säilyneistä kulttuurikerroksista.
- koekuoppa nro 47: 0-30 cm hietamulta
30-45 cm vaalea hieta
Ei löytöjä, ei merkkejä säilyneistä kulttuurikerroksista.
- koekuoppa nro 48:
(röykkiöön nro 2) 0-40 cm heti pintaturpeen alta melko runsaasti palanutta
savea/savitiivistettä (KM 2007118:8). Tiivis kiveys, välissä tumman
ruskeaa hiekkamultaa. Kivikerrosta poistettaessa osa nyrkin-pään
kokoisista kivistä tulesa rapautuneen näköisiä, kivien välissä ruskeaa
hiekkaa/hietaa, vähän palanutta savea (KM 2007118:8).
40-55 cm kiveyksen seassa hienoa hiekkaa ja pieniä hiilen muruja,
kuopan pohjalla isoja kiviä, kuoppaa ei saatu kaivettua pohjaan asti
(kerrostuma jatkuu syvemmälle).

Tutkimukset:

-

Löydöt:

KM:2007118:7-8

Kertomuksen liitteet:**Peruskarttaote:**

Kartta 3 ja 8

Negatiivit ja kuvat:

125766:29-35

Diat:

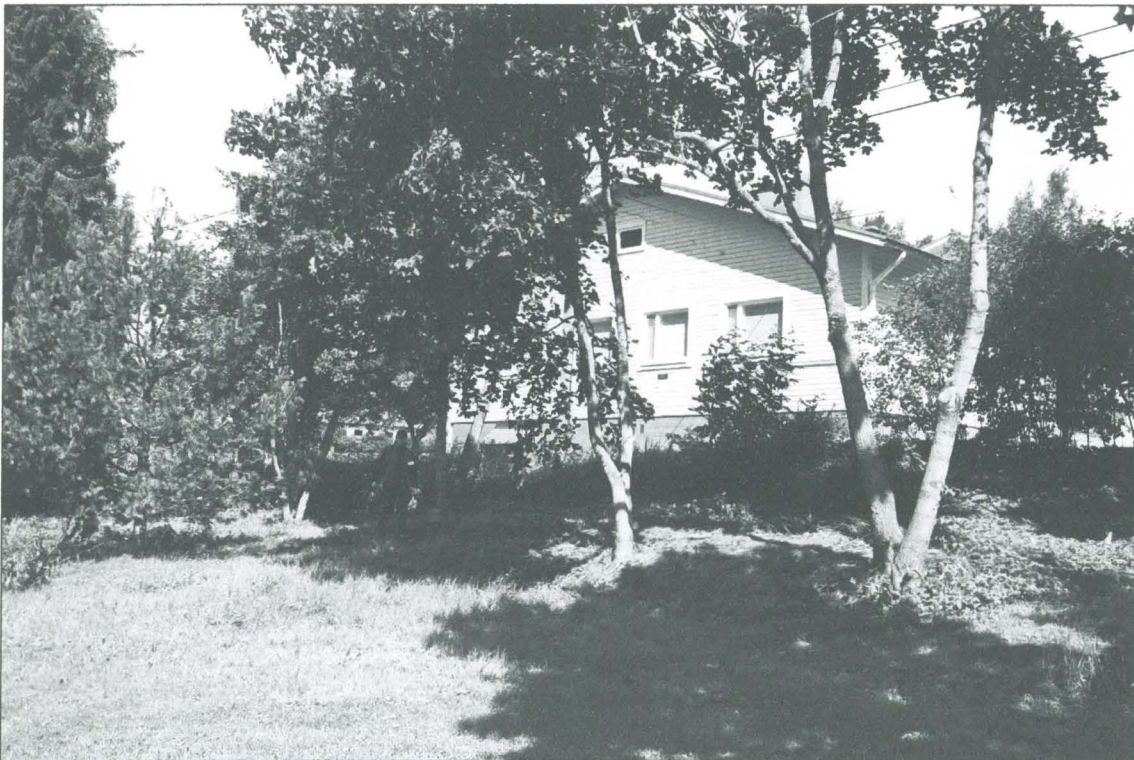
125767:2-3

4. Muut havainnot

Tutkimuksissa havaittiin rakennusten perustoja myös muilla rakennuspaikoilla, mutta ne pystyttiin koekuopituksen ja muun informaation avulla sulkemaan muinaisjäännösluokituksen ulkopuolelle. Toisin sanoen ne eivät ole muinaisjäännöksiä eivätkä kuulu suojelun piiriin. Tässä osiossa kuitenkin lyhyesti esitellään em. kohteissa tehdyt havainnot, jotta esim. tulevissa rakennushankkeissa tiedetään mistä näiden kohteiden osalta on kysymys.

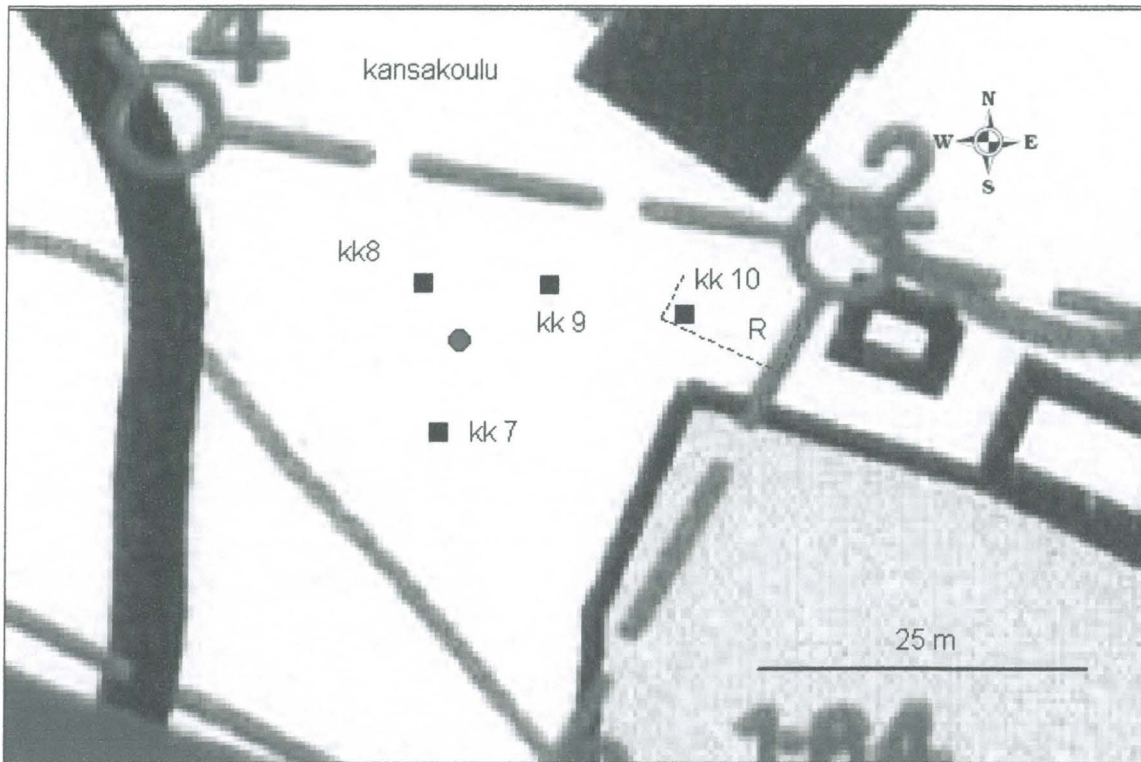
4.1. rakennuspaikka 2

Rakennuspaikka 2 sijaitsee kansakoulun lounaispuolisella terassilla, joka aiemmin on ollut peltona ja jonka kautta on kulkenut kylätie (ks. kartta 2). Nykyisin tontti kasvaa nurmikkoa ja niittyä eikä vanhasta tiestä ole havaittavia merkkejä. Tässä kohteessa havaittiin yksi rakennuksen perustus. kaakko-luode –suuntainen, kooltaan n. 3-4 m x 10 metriä, korkeudeltaan n. 0,3 metriä (ks. kuva 16). Perustus erottuu ympäristöstään kohokumpareena ja sen molemmissa pitkän sivun päissä alarinteen puolella on perustuskiveksi sopiva kivi. Ylärinteen puolella perustus yhtyy ilman näkyvää rajaa rinteeseen.



Kuva 16: 125766:8 Joentaka, rakennuspaikka 2. Yleiskuva rakennuksen perustuksesta, jossa koekuoppa 10. Taustalla koulu. Etelästä 1.8.2007.

Perustuksen reunaan tehdystä koekuopasta (ks. kuva 17, kk 10) tuli löytöinä melko resentiä ainesta; mm. juomalasin paloja, kirkasta ikkunalasia (timanttiveitsellä leikattua), posliiniastian palasia, sekä runsaasti tiilenpaloja. Viereisen tontin isäntä kertoi, että paikalla olisi hänen muistinsa mukaan ollut 1900 –luvun alkuvuosikymmeninä talo. Näiden tietojen nojalla vaikuttaa siltä, että kyseinen rakennuksen pohja ei ole kovin vanha eikä siten muinaisjäännös.



Kuva 17: koekuopat (neliöt), suunniteltu rakennuspaikka (ympyrä) ja rakennuksen perustus (R)

Koekuopat ja havainnot:

koekuoppa 7 (tasaisella niityllä)	0-25 cm multa 25-40 cm vaalea hieta ei löytöjä, ei merkkejä kulttuurikerroksista
koekuoppa 8 (tasaisella nurmikolla)	0-25 cm multa 25-45 cm vaalea hieta ei löytöjä, ei merkkejä kulttuurikerroksista
koekuoppa 9 (pieni kumpare)	0-30 cm multa, tiilen paloja, rautalangan pätkä 30-40 cm vaalea hieta löyhä kivikkokumpare, ei merkkejä kulttuurikerroksista
koekuoppa 10 (rakennuksen perustaan)	0-40 cm tiilimurskaa, juomalasin paloja, kirkasta ikkunalasia, posliinia 40-60 cm vaalea hieta, ei löytöjä

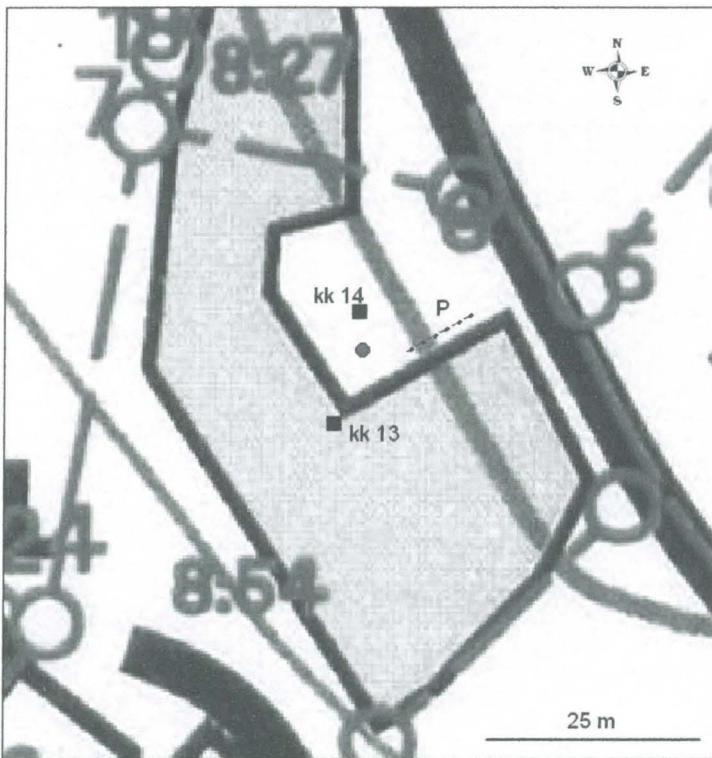
4.2 rakennuspaikka 4

Rakennuspaikka sijaitsee loivan lounaisrinteen terassilla, joka pääosin on peltoa. Peltoalue kuuluneen kylän vanhimpiin rintapeltoalueisiin (ks. kartta 2).

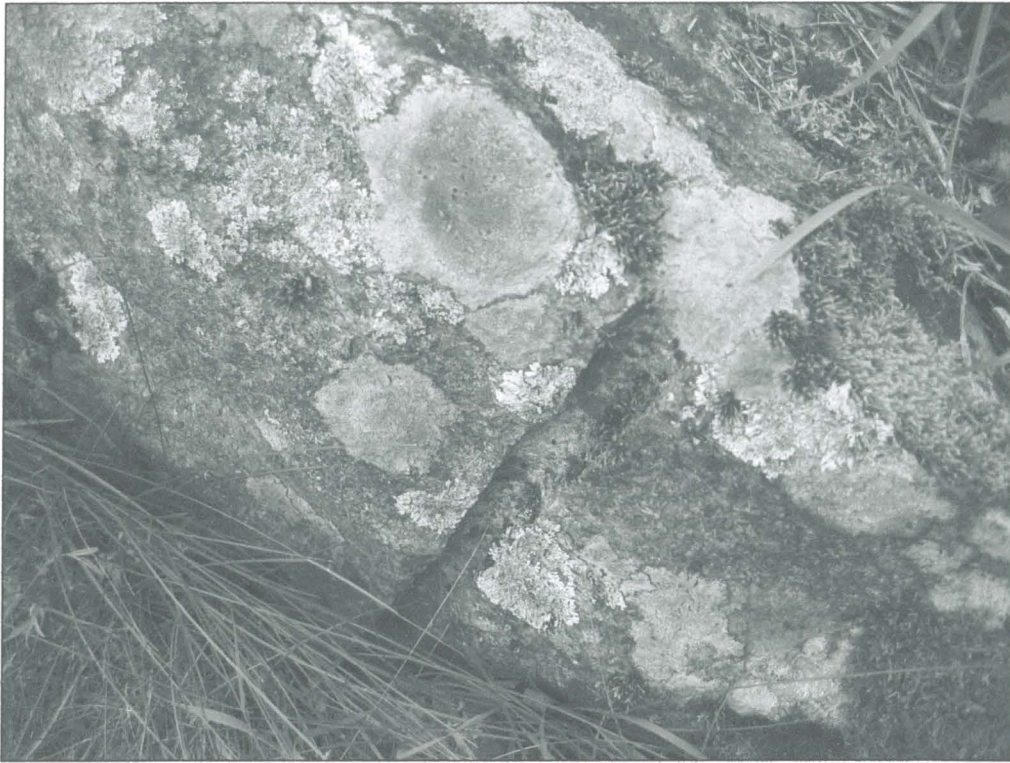
Kohteessa havaittiin lounas-koillinen suuntainen n. 8 metriä pitkä kivijalan pätkä pellon ja tien kulmauksessa olevalla metsäisellä kumpareella (ks. kuvat 18 ja 19). Osa kivistä on ampumalla räjäytettyjä (ks. kuva 20). Viereisen talon isännän mukaan paikalla olisi aiemmin sijainnut Leppälän navetta. Näiden tietojen ja koekuopituksen valossa kyseessä on 1900 luvun rakennuksen pohja eikä se siten ole muinaisjäännös



Kuva 18: 125766:11 Joentaka, rakennuspaikka 4. Yleiskuva koekuopat 13 ja 14. Leppälän navetan kiviperustus erottuu kuvan keskellä olevan kumpareen reunassa. Kaakosta. 1.8.2007



Kuva 19: koekuopat (neliöt), suunniteltu rakennuspaikka (ympyrä) ja navetan perustuskiveys (P)



Kuva 20: yksityiskohta kivijalasta. Porausjälki perustuskivessä. Digikuva. Kaakosta. 1.8.2007.

4.3 Muut rakennuspaikat

Muissa kaava-alueen rakennuspaikoissa ei havaittu mitään merkkejä maan päällisistä eikä maan alaisista rakenteista, jotka voisivat viitata historiallisen ajan kiinteisiin muinaisjäänneksiin.

5. Yhteenveto

Museoviraston rakennushistorian osasto suoritti 1-10.8.2007 historiallisen ajan kiinteiden muinaisjäännösten arkeologisen selvityksen Lopen Joentaan kylässä. Kenttätyön lisäksi selvitykseen kuului kolmen viikon työjakso esiselvitystä ja raporttia varten. Selvitys liittyi Lopen kirkonkylän – Jokiniemen ja ympäröivän maaseudun yleiskaavaan, jossa on merkitty runsaasti uusia rakennuspaikkoja Joentaan keskiaikaisen kylätontin alueelle.

Tutkimuksissa löydettiin viisi kiinteää historiallisen ajan muinaisjäännöstä, jotka kaikki kuuluvat rauhoitusluokkaan II. 1600- ja 1700 –lukujen osoittama ja todennäköisesti keskiajalta polveutuva kylätonttialue on pääasiassa rakennettu.

Tutkimuksissa löydetty muinaisjäännökset ovat rakennuksen perustoja, kuoppia, tulisijan jäännöksiä ja kulttuurikerrostumia, viljelyröykkiöitä, maansekaisia röykkiöitä ja I maailmansodan aikainen konekivääripesäke.

Hämeenlinnassa 12.11.2007



Jouni Taivainen

6. LÄHTEET

Suulliset lähteet:

Pertti Pirttilä

Samulinmäen lintaaasi ja juoksuhaata
Pajamäen nimi (kohde 5)

Arkistolähteet:

Lopen kirjaston kotiseutuarkisto

Joentaan kylä, jäljennös vuoden 1798 isojakokartasta

Painetut lähteet ja kirjallisuus:

Kallenautio, Jorma 1976. Lopen historia kunnallisen itsehallinnon aikana I. Tampere.

Pirttilä Hannu, 1999. Lopen pitäjän Joentaka, kuulujen käräjien ja kiven krouvin kotikylä. Riihimäki.

Wuorenrinne, Heikki 1996. Artikkelit Joentaan viljelyksistä ja maisemasta 1600- ja 1700 –luvun karttojen perusteella. Lopen lehti 20.3.1996.

7. LIITTEET

Mustavalkonegatiivit

kuvat Jouni Taivainen

- 125766:1 Joentaka 1, rakennuspaikka 1. Yleiskuva alueen koekuopitusta, koekuopat 1 ja 2. Idästä. 1.8.2007
- 125766:2 Joentaka 1, rakennuspaikka 1. Yleiskuva alueen koekuopitusta, , koekuopat 1 ja 2. Idästä. 1.8.2007
- 125766:3 Joentaka 1, rakennuspaikka 1. Koekuoppa 4:n rakenteita. Lounaasta. 1.8.2007
- 125766:4 Joentaka 1, rakennuspaikka 1. Koekuoppa 4:n rakenteita. Lounaasta. 1.8.2007
- 125766:5 Joentaka, rakennuspaikka 2. Yleiskuva koekuoppa 7. Lounaasta. 1.8.2007.
- 125766:6 Joentaka, rakennuspaikka 2. Yleiskuva koekuopat 7 ja 8. Kaakosta. 1.8.2007.
- 125766:7 Joentaka, rakennuspaikka 2. Yleiskuva koekuoppa. 9. Etelästä 1.8.2007.
- 125766:8 Joentaka, rakennuspaikka 2. Yleiskuva rakennuksen perustuksesta, jossa koekuoppa 10. Etelästä 1.8.2007.
- 125766:9 Joentaka, rakennuspaikka 3. Yleiskuva koekuoppa 11. Pohjoisesta 1.8.2007
- 125766:10 Joentaka, rakennuspaikka 3. Yleiskuva koekuopat 11 ja 12. Etelästä 1.8.2007
- 125766:11 Joentaka, rakennuspaikka 4. Yleiskuva koekuopat 13 ja 14. Leppälän navetan kiviperustus erottuu kuvan keskellä olevan kumpareen reunassa. Kaakosta. 1.8.2007
- 125766:12 Joentaan kylä. Yleiskuva Pappilanpuiston kalliolta. Lounaasta. 2.8.2007.
- 125766:13 Joentaan kylä. Yleiskuva Pappilanpuiston kalliolta. Lounaasta. 2.8.2007.
- 125766:14 Joentaka, rakennuspaikka 5 ja 6. Yleiskuva. Etelästä. 2.8.2007.
- 125766:15 Joentaka, rakennuspaikka 5. Yleiskuva koekuoppa 16. Lounaasta. 2.8.2007.
- 125766:16 Joentaka, rakennuspaikka 6. Yleiskuva koekuopat 19 ja 20. Lounaasta. 2.8.2007.
- 125766:17 Joentaka, rakennuspaikka 6. Yleiskuva koekuoppa 22. Etelästä. 2.8.2007.
- 125766:18 Joentaka 2, rakennuspaikka 7. Yleiskuva koekuopat 23 ja 24. Lounaasta. 2.8.2007.
- 125766:19 Joentaka, rakennuspaikka 8. Yleiskuva koekuopat 27 ja 28. Pohjoisesta. 3.8.2007.
- 125766:20 Joentaka, rakennuspaikka 9. Yleiskuva koekuopat 31 ja 32. Koillisesta. 3.8.2007.
- 125766:21 Joentaka, rakennuspaikka 10. Yleiskuva koekuopat 35 ja 36. Lounaasta. 3.8.2007.
- 125766:22 Joentaka, rakennuspaikka 11. Yleiskuva. Etelästä. 6.8.2007.
- 125766:23 Joentaka, rakennuspaikka 15. Yleiskuva. Lounaasta. 6.8.2007.
- 125766:24 Joentaka, rakennuspaikka 15. Yleiskuva. Lounaasta. 6.8.2007.
- 125766:25 Joentaka 3, rakennuspaikka 12. Yleiskuva. Pohjoisesta. 6.8.2007.
- 125766:26 Joentaka 3, rakennuspaikka 12. Yleiskuva koekuopat 40 ja 41. Kaakosta. 6.8.2007.
- 125766:27 Joentaka 4, rakennuspaikka 13. Yleiskuva koekuoppa 42. Idästä. 6.8.2007.
- 125766:28 Joentaka 4, rakennuspaikka 13. Yleiskuva koekuoppa 43. Lännestä. 6.8.2007.
- 125766:29 Joentaka 5, rakennuspaikka 18. Yleiskuva koekuoppa 44. Idästä. 7.8.2007.
- 125766:30 Joentaka 5, rakennuspaikka 18. Yleiskuva röykkiö 1 ja koekuoppa 45. Idästä. 7.8.2007.
- 125766:31 Joentaka 5, rakennuspaikka 18. Yleiskuva röykkiö 1. Lännestä. 7.8.2007.
- 125766:32 Joentaka 5, rakennuspaikka 18. Lähikuva röykkiö 1, koekuoppa 45. Idästä. 7.8.2007.
- 125766:33 Joentaka 5, rakennuspaikka 18. Yleiskuva röykkiö 1, jossa koekuoppa 45. Lännestä. 7.8.2007.
- 125766:34 Joentaka 5, rakennuspaikka 18. Yleiskuva röykkiö 2 ja koekuoppa 48. Koillisesta. 7.8.2007.
- 125766: 35 Joentaka 5, rakennuspaikka 18. Lähikuva koekuoppa 48 röykkiössä 1. Lounaasta. 7.8.2007.
- 125766:36 Joentaan kylä. Yleiskuva. Lounaasta. 7.8.2007.
- 125766:37 Joentaan kylän raittia Pikkujoen sillalta. Lännestä. 7.8.2007.

- 125766:38 Joentaka, rakennuspaikka 16. Yleiskuva. Lounaasta. 7.8.2007.
- 125766:39 Joentaka, rakennuspaikka 17. Yleiskuva koekuoppa 51. Länestä. 8.8.2007.
- 125766:40 Joentaka, rakennuspaikka 17. Yleiskuva, koekuoppa 52. Luoteesta. 8.8.2007.
- 125766:41 Joentaka 2, rakennuspaikka 7. Yleiskuva röykkiö 1. Lounaasta. 9.8.2007.
- 125766:42 Joentaka 2, rakennuspaikka 7. Yleiskuva vanhasta peltoalueesta. Lounaasta. 9.8.2007.
- 125766:43 Joentaka 3, rakennuspaikka 12. Yleiskuva konekivääripesäkkeestä. Etelästä. 9.8.2007.
- 125766:44 Joentaka 3, rakennuspaikka 12. Kuva konekivääripesäkkeen pohjalta. Koillisesta. 9.8.2007.
- 125766:45 Joentaka 3, rakennuspaikka 12. Yleiskuva kuopasta nro 2. Koillisesta. 9.8.2007.
- 125766:46 Joentaka 3, rakennuspaikka 12. Yleiskuva kuopasta nro 3. Länestä. 9.8.2007.
- 125766:47 Joentaka 3, rakennuspaikka 12. Yleiskuva alueesta. Konekivääripesäke mäen laella. Lounaasta. 9.8.2007.
- 125766:48 Joentaka 3, rakennuspaikka 12. Yleiskuva alueesta. Konekivääripesäke mäen laella. Pohjoisesta. 9.8.2007.
- 125766: 49 Joentaka, rakennuspaikka 14. Yleiskuva alueesta, rakennuspaikka keskellä peltoa puhelinpylväiden tietämillä. Etelästä. 10.8.2007.
- 125766:50 Joentaka 4, rakennuspaikka 13. Yleiskuva rakenteen 1 peruskiveystä. Lounaasta. 10.8.2007.
- 125766:51 Joentaka 4, rakennuspaikka 13. Yleiskuva koekuoppa 48 rakenteessa 1. Länestä. 10.8.2007.
- 125766:52 Joentaka 4, rakennuspaikka 13. Yleiskuva rakenteesta 4. Lounaasta. 10.8.2007.
- 125766:53 Joentaka 4, rakennuspaikka 13. Yleiskuva koekuoppa 48 rakenteessa 1. Lounaasta. 10.8.2007.
- 125766:54 Joentaka 4, rakennuspaikka 13. Yleiskuva rakenteesta 2. Itä-kaakosta. 10.8.2007.
- 125766:55 Joentaka 4, rakennuspaikka 13. Rakenteen 2 kivetty kellarikuoppa. Pohjoisesta. 10.8.2007.
- 125766:56 Joentaka 4, rakennuspaikka 13. Rakenteen 2 kivetty kellarikuoppa. Pohjoisesta. 10.8.2007.

Diapositiivit

kuvat Jouni Taivainen

- 125767:1 Joentaan kylä. Yleiskuva Pappilanpuiston kalliolta. Lounaasta. 2.8.2007.
- 767 125627:2 Joentaka 5. Röykkiö 1 ja kk 45. Länestä. 7.8.2007.
- " 125627:3 Joentaka 5. Röykkiö 2, lapio kk 48:n kohdalla. Koillisesta. 7.8.2007.
- " 125627:4 Joentaka 2. Yleiskuva, etualalla röykkiö 1. Lounaasta. 9.8.2007.
- " 125627:5 Joentaka 4. Rakenteen 1 peruskiveystä. Lounaasta. 10.8.2007

Löytöluettelo

KM 2007118

Loppi Joentaka

KM 2007118

Historiallisen ajan löytöjä, jotka FM Jouni Taivainen otti talteen Lopen Joentaan kylän historiallisen ajan kiinteiden muinaisjäännösten arkeologisen selvityksen yhteydessä tehdyissä koekaivauksissa. Diar. 29.10.2007. Ks. Jouni Taivaisen kaivauskertomus rakennushistorian osaston arkistossa. Luetteloinut Tiina Jäkärä.

Koekuoppa 3

:1	<u>Rautakuonaa</u> Tumman harmaata rautakuonaa.	1 kpl	21g
:2	<u>Palanutta savea</u>	1 kpl	1g

Koekuoppa 4

:3	<u>Eläimen hammasta</u>	4 kpl	3g
----	-------------------------	-------	----

Koekuoppa 42

:4	<u>Fajanssia</u> Valkoista fajanssia. Pienemmässä palassa hieman sinistä koristekuviota. Palojen koot: 2,8x2,3 cm, paksuus n. 5 mm ja 1,5x1 cm, paksuus 5 mm.	2 kpl	4g
:5	<u>Punasavikeramiikkaa</u> Toisella puolella jälkiä valkoisesta boluskoristelusta. Palan koko 2x1,3 cm, paksuus n. 5 mm.	1 kpl	1g
:6	<u>Kuonaa</u>	3 kpl	4 g

Koekuoppa 45

:7	<u>Palanutta savea</u>		221g
----	------------------------	--	------

Koekuoppa 48

:8	<u>Palanutta savea</u>		164g
----	------------------------	--	------

Kuvaliite mustavalkokuvat



125766:1 Joentaka 1, rakennuspaikka 1. Yleiskuva alueen koekuopitusta. Idästä. 1.8.2007



125766:2 Joentaka 1, rakennuspaikka 1. Yleiskuva alueen koekuopitusta. Idästä. 1.8.2007



125766:3 Joentaka 1, rakennuspaikka 1. Koekuoppa 4:n rakenteita. Lounaasta. 1.8.2007

Kuvaliite mustavalkokuvat



125766:4 Joentaka 1, rakennuspaikka 1. Koekuoppa 4:n rakenteita. Lounaasta. 1.8.2007



125766:5 Joentaka, rakennuspaikka 2. Yleiskuva koekuoppa 7. Lounaasta. 1.8.2007.



125766:6 Joentaka, rakennuspaikka 2. Yleiskuva koekuopat 7 ja 8. Kaakosta. 1.8.2007.

Kuvaliite mustavalkokuvat



125766:7 Joentaka, rakennuspaikka 2. Yleiskuva koekuoppa. 9. Etelästä 1.8.2007



125766:8 Joentaka, rakennuspaikka 2. Yleiskuva koekuoppa 10. Etelästä 1.8.2007.



125766:9 Joentaka, rakennuspaikka 3. Yleiskuva koekuoppa 11. Pohjoisesta 1.8.2007

Kuvaliite mustavalkokuvat



125766:10 Joentaka, rakennuspaikka 3. Yleiskuva koekuopat 11 ja 12. Etelästä 1.8.2007.



125766:11 Joentaka, rakennuspaikka 4. Yleiskuva koekuopat 13 ja 14. Kaakosta. 1.8.2007



125766:12 Joentaan kylä. Yleiskuva Pappilanpuiston kalliolta. Lounaasta. 2.8.2007

Kuvaliite mustavalkokuvat



125766:13 Joentaan kylä. Yleiskuva Pappilanpuiston kalliolta. Lounaasta. 2.8.2007.



125766:14 Joentaka, rakennuspaikka 5 ja 6. Yleiskuva. Etelästä. 2.8.2007.



125766:15 Joentaka, rakennuspaikka 5. Yleiskuva koekuoppa 16. Lounaasta. 2.8.2007.

Kuvaliite mustavalkokuvat



125766:16 Joentaka, rakennuspaikka 6. Yleiskuva koekuopat 19 ja 20. Lounaasta. 2.8.2007.



125766:17 Joentaka, rakennuspaikka 6. Yleiskuva koekuoppa 22. Etelästä. 2.8.2007.



125766:18 Joentaka 2, rakennuspaikka 7. Yleiskuva koekuopat 23 ja 24. Lounaasta. 2.8.2007.

Kuvaliite mustavalkokuvat



125766:19 Joentaka, rakennuspaikka 8. Yleiskuva koekuopat 27 ja 28. Pohjoisesta. 3.8.2007.



125766:20 Joentaka, rakennuspaikka 9. Yleiskuva koekuopat 31 ja 32. Koillisesta. 3.8.2007.

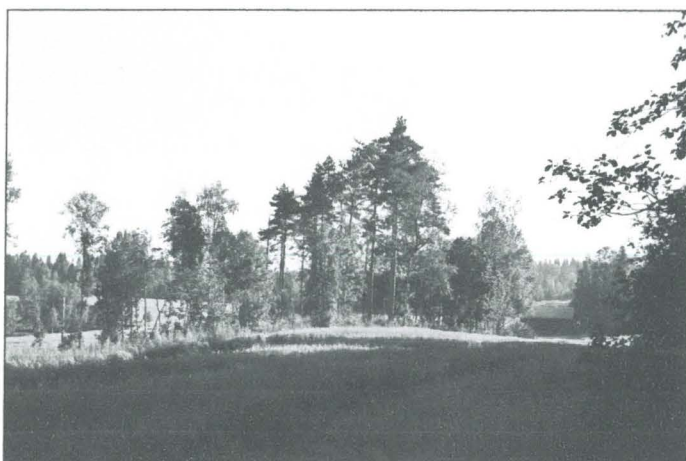


125766:21 Joentaka, rakennuspaikka 10. Yleiskuva koekuopat 35 ja 36. Lounaasta. 3.8.2007.

Kuvaliite mustavalkokuvat



125766:22 Joentaka, rakennuspaikka 11. Yleiskuva. Etelästä. 6.8.2007.



125766:23 Joentaka, rakennuspaikka 15. Yleiskuva. Lounaasta. 6.8.2007.



125766:24 Joentaka, rakennuspaikka 15. Yleiskuva. Lounaasta. 6.8.2007.

Kuvaliite mustavalkokuvat



125766:25 Joentaka 3, rakennuspaikka 12. Yleiskuva. Pohjoisesta. 6.8.2007.



125766:26 Joentaka 3, rakennuspaikka 12. Yleiskuva koekuopat 40 ja 41. Kaakosta. 6.8.2007.



125766:27 Joentaka 4, rakennuspaikka 13. Yleiskuva koekuoppa 42. Idästä. 6.8.2007.

Kuvaliite mustavalkokuvat



125766:28 Joentaka 4, rakennuspaikka 13. Yleiskuva koekuoppa 43. Lännestä. 6.8.2007.



125766:29 Joentaka 5, rakennuspaikka 18. Yleiskuva koekuoppa 44. Idästä. 7.8.2007.



125766:30 Joentaka 5, rakennuspaikka 18. Yleiskuva røykkiö 1 ja koekuoppa 45. Idästä. 7.8.2007.

Kuvaliite mustavalkokuvat



125766:31 Joentaka 5, rakennuspaikka 18. Yleiskuva röykkiö 1. Lännestä. 7.8.2007.



125766:32 Joentaka 5, rakennuspaikka 18. Lähikuva röykkiö 1, koekuoppa 45. Idästä. 7.8..2007.



125766:33 Joentaka 5, rakennuspaikka 18. Yleiskuva röykkiö 1. Lännestä. 7.8.2007.

Kuvaliite mustavalkokuvat



125766:34 Joentaka 5, rakennuspaikka 18. Yleiskuva röykkiö 2 ja koekuoppa 48. Koillisesta. 7.8.2007.



125766: 35 Joentaka 5, rakennuspaikka 18. Lähikuva koekuoppa 48 röykkiössä 1. Lounaasta. 7.8.2007.



125766:36 Joentaan kylä. Yleiskuva. Lounaasta. 7.8.2007.

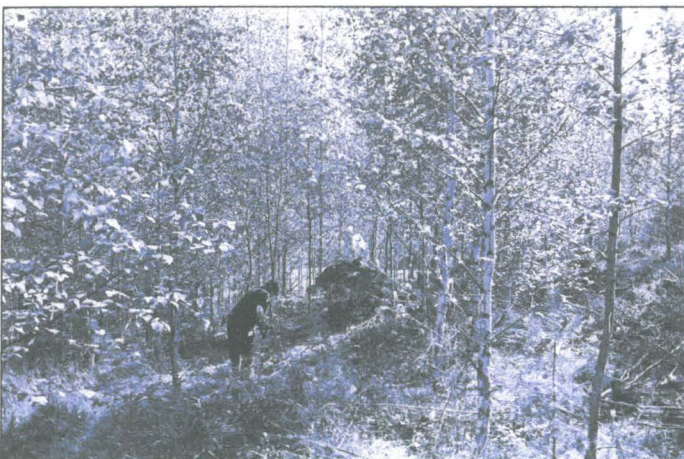
Kuvaliite mustavalkokuvat



125766:37 Joentaan kylän raittia Pikkujoen sillalta. Lännestä. 7.8.2007.



125766:38 Joentaka, rakennuspaikka 16. Yleiskuva. Lounaasta. 7.8.2007.



125766:39 Joentaka, rakennuspaikka 17. Yleiskuva koekuoppa 51. Lännestä. 8.8.2007.

Kuvaliite mustavalkokuvat



125766:40 Joentaka, rakennuspaikka 17. Yleiskuva, köekuoppa 52. Luoteesta. 8.8.2007.



125766:41 Joentaka 2, rakennuspaikka 7. Yleiskuva röykkiö 1. Lounaasta. 9.8.2007.



125766:42 Joentaka 2, rakennuspaikka 7. Yleiskuva vanhasta peltoalueesta. Lounaasta. 9.8.2007.

Kuvaliite mustavalkokuvat



125766:43 Joentaka 3, rakennuspaikka 12. Yleiskuva konekivääripesäkkeestä. Etelästä. 9.8.2007.



125766:44 Joentaka 3, rakennuspaikka 12. Kuva konekivääripesäkkeen pohjalta. Koillisesta. 9.8.2007.



125766:45 Joentaka 3, rakennuspaikka 12. Yleiskuva kuoppa 2. Koillisesta. 9.8.2007.

Kuvaliite mustavalkokuvat



125766:46 Joentaka 3, rakennuspaikka 12. Yleiskuva kuopasta nro 3. Lännestä. 9.8.2007.



125766:47 Joentaka 3, rakennuspaikka 12. Yleiskuva alueesta. Konekivääripesäke mäen laella. Lounaasta. 9.8.2007.



125766:48 Joentaka 3, rakennuspaikka 12. Yleiskuva alueesta. Konekivääripesäke mäen laella. Pohjoisesta. 9.8.2007.

Kuvaliite mustavalkokuvat



125766: 49 Joentaka, rakennuspaikka 14. Yleiskuva alueesta, rakennuspaikka keskellä peltoa puhelinpylväiden tietämillä. Etelästä. 10.8.2007.



125766:50 Joentaka 4, rakennuspaikka 13. Yleiskuva rakenteen 1 peruskiveystä. Lounaasta. 10.8.2007.



125766:51 Joentaka 4, rakennuspaikka 13. Yleiskuva koekuoppa 48 rakenteessa 1. Lännestä. 10.8.2007.

Kuvaliite mustavalkokuvat



125766:52 Joentaka 4, rakennuspaikka 13. Yleiskuva rakenteesta 4. Lounaasta. 10.8.2007.



125766:53 Joentaka 4, rakennuspaikka 13. Yleiskuva koekuoppa 48 rakenteessa 1. Lounaasta. 10.8.2007.



125766:54 Joentaka 4, rakennuspaikka 13. Yleiskuva rakenteesta 2. Itä-kaakosta. 10.8.2007.

Kuvaliite mustavalkokuvat



125766:55 Joentaka 4, rakennuspaikka 13. Rakenteen 2 kivetty kellarikuoppa.
Pohjoisesta.10.8.2007.

Karttaluettelo

- Kartta 1 Kiinteät historiallisen ajan muinaisjäännökset kaava-alueella kaavakarttaan merkittynä, mittakaava 1:5000.
- Kartta 2 Yhdistelmäkartta PK 2042 09/Joentaan kyläkartta vuonna 1756, mittakaava 1:5000.
- Kartta 3 Kiinteät historiallisen ajan muinaisjäännökset kaava-alueella peruskarttaan merkittynä, mittakaava 1:5000.
- Kartta 4 Kohdekartta. Loppi Joentaka 1, mittakaava 1:500.
- Kartta 5 Kohdekartta. Loppi Joentaka 2, mittakaava 1:500
- Kartta 6 Kohdekartta. Loppi Joentaka 3, mittakaava 1:500
- Kartta 7 Kohdekartta. Loppi Joentaka 4, mittakaava 1:500
- Kartta 8 Kohdekartta. Loppi Joentaka 5, mittakaava 1:500



Kartta 1

Kiinteät historiallisen ajan muinaisjäännösetkaava-alueella, Loppi Joentaka
 Ote kaavakartasta
 Digit. Jouni Taivainen

mittakaava 1:5000

250 m

- suunniteltu rakennuspaikka
- ◊ muinaisjäännös





Kartta 2
 Yhdistelmäkartta pk 2042 09/Joentaan kyläkartta v. 1756
 Digit. Jouni Taivainen

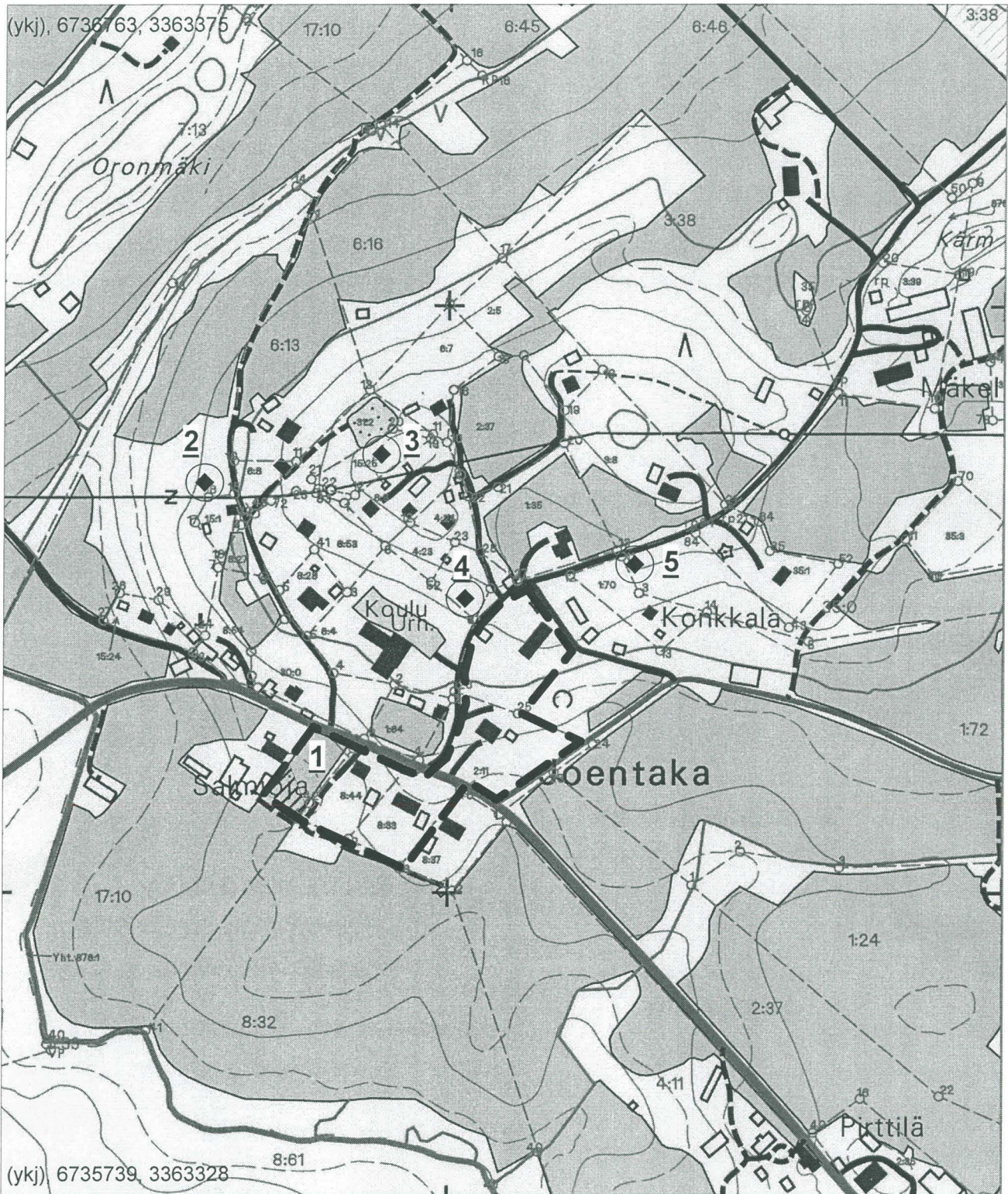
Mittakaava 1:5000

250 m

- suunniteltu rakennuspaikka
- ▨ kylätontti v. 1756
- ▤ pelto v. 1756



Vasemman yläkulman koordinaatit (kkj 2), 6734262, 2527123



Vasemman alakulman koordinaatit (kkj 2), 6733237, 2527123

Kartta 3

Loppi Joentaka, kaava-alueen kiinteät historiallisen ajan muinaisjäännökset
Ote peruskartasta 2042 09, digit. Jouni Taivainen

mittakaava 1:5000

250 m



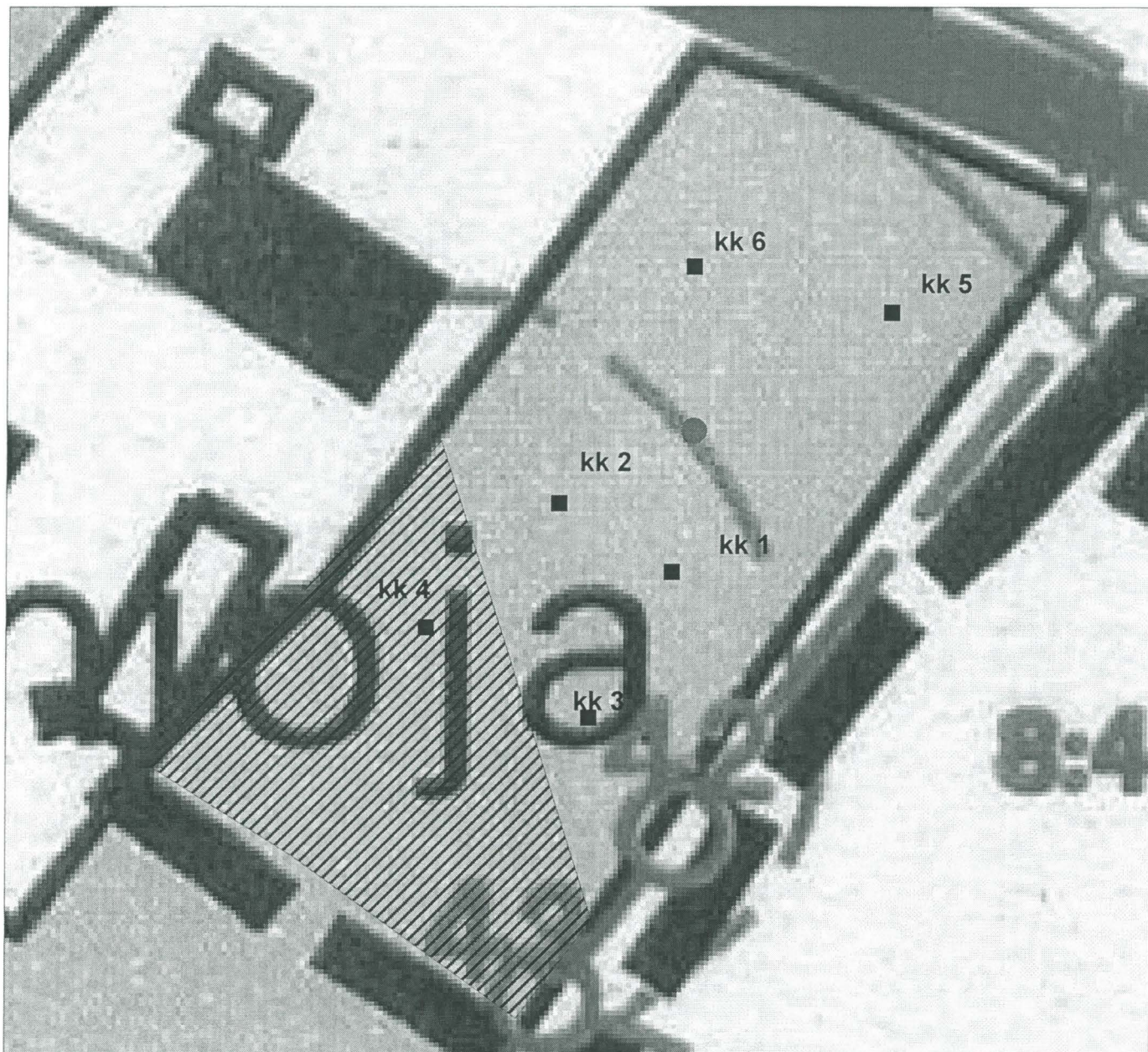
◆ kiinteä historiallisen ajan muinaisjäännös



1600-1700 -luvun kylätontin rajaus



kylätontin säilynyt alue



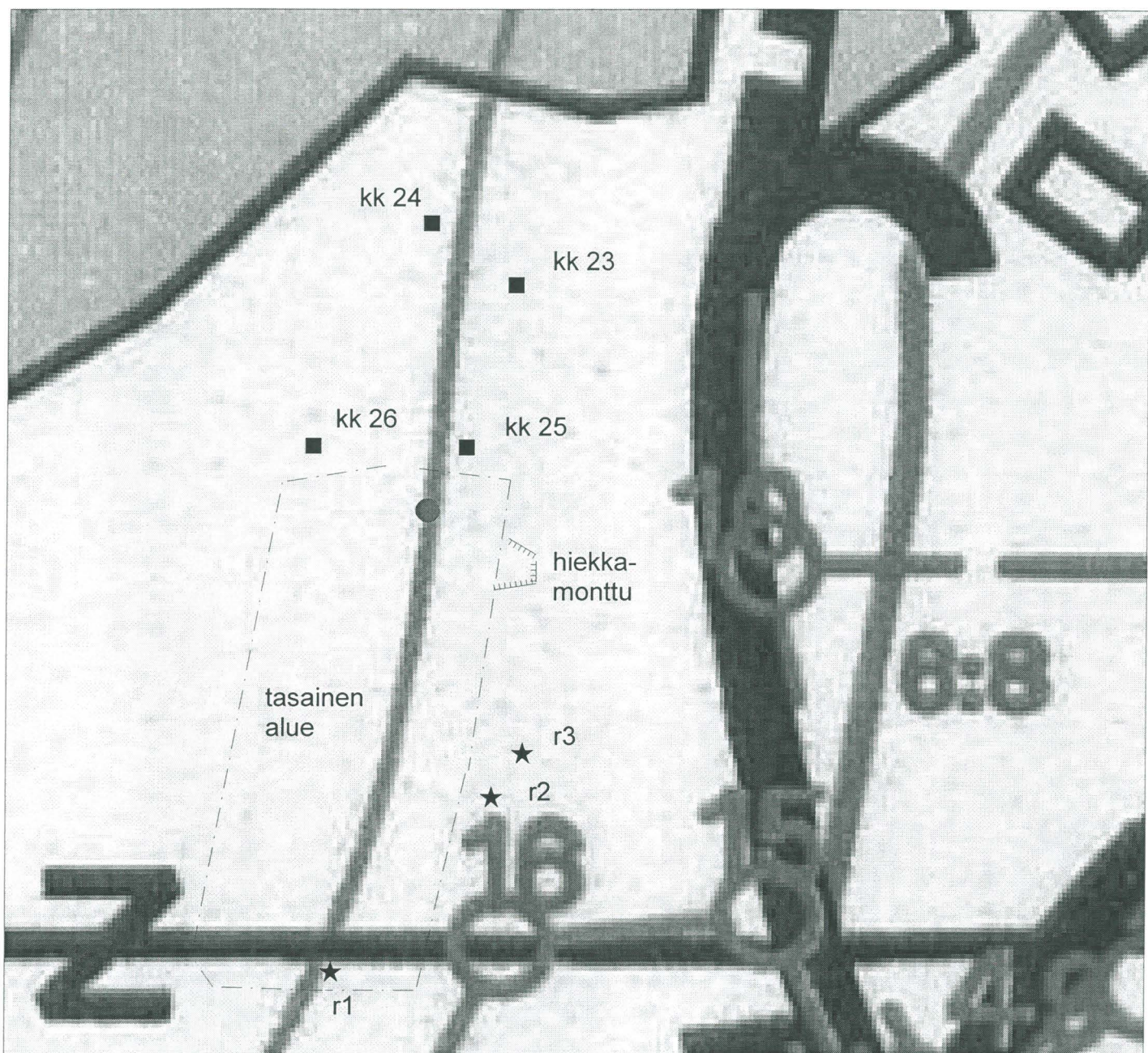
Kartta 4
Kohde 1, Loppi Joentaka 1
Ote peruskartasta 2042 09
Digit. Jouni Taivainen

mittakaava 1:500

25 m

- suunniteltu rakennuspaikka
- koekuoppa
- ▨ kylätontin säilynyt osa





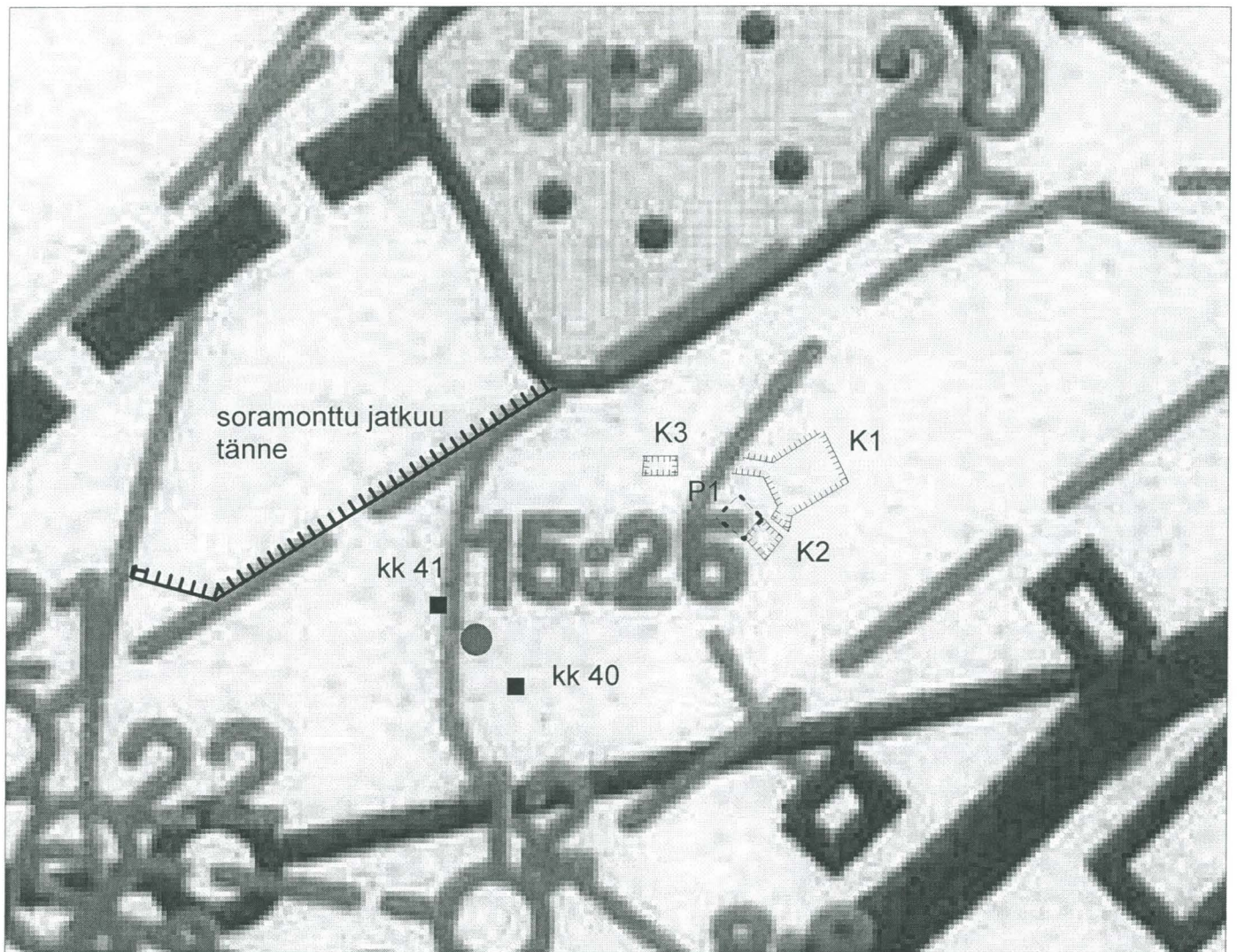
Kartta 5
 Kohde 2, Loppi Joentaka 2
 Ote peruskartasta 2142 09
 Digit. Jouni Taivainen

mittakaava 1:500

- suunniteltu rakennuspaikka
- koekuoppa
- ★ viljelyraunio

25 m





Kartta 6
 Kohde 3, Loppi Joentaka 3
 Ote peruskartasta 2142 09
 Digit. Jouni Taivainen

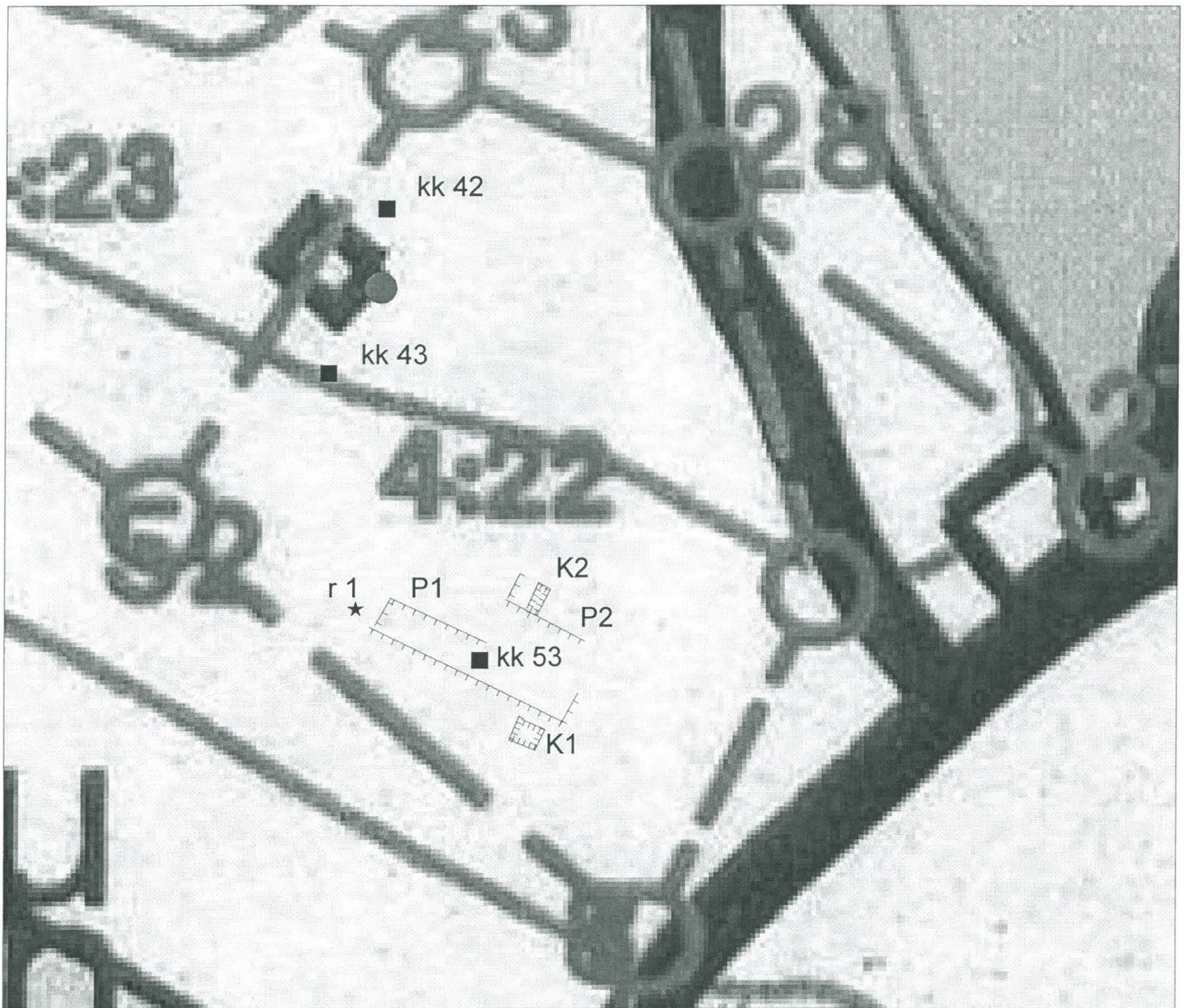
mittakaava 1:500

25 m



- suunniteltu rakennuspaikka
- koekuoppa
- ▨ kaivanto
- ▤ kiviperustainen tasanne





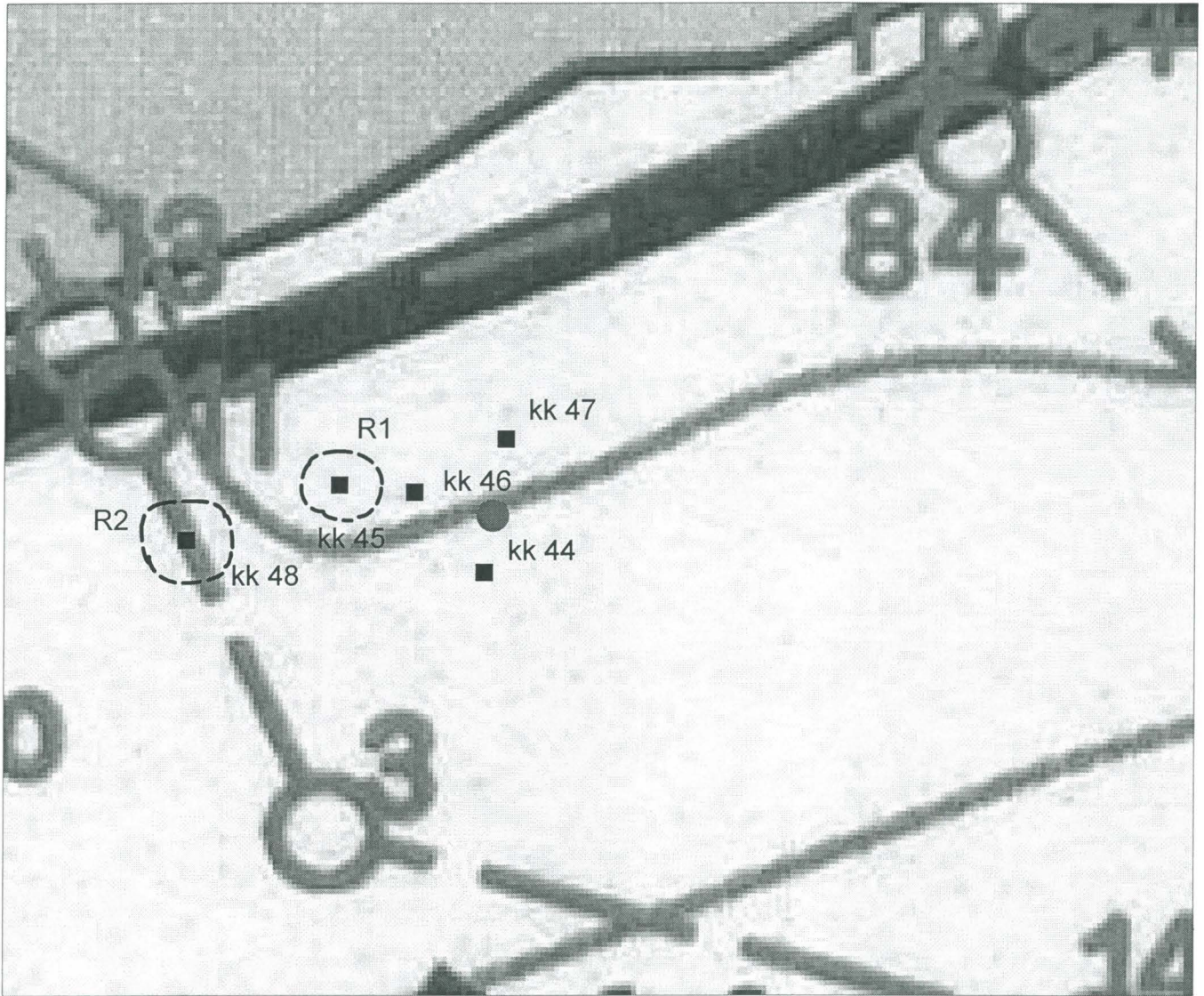
Kartta 7
 Kohde 4, Loppi Joentaka 4
 Ote peruskartasta 2142 09
 Digit. Jouni Taivainen

mittakaava 1:500

25 m

- suunniteltu rakennuspaikka
- koekuoppa
- ★ kiviraunio
- ▤ kuoppa
- ▤ rakennuksen perustuksen jäännös





Kartta 8
 Kohde 5, Loppi Joentaka 5
 Ote peruskartasta 2142 09
 Digit. Jouni Taivainen

mittakaava 1:500

25 m



- suunniteltu rakennuspaikka
- koekuoppa
- röykkiö





00

489-10 21

0

AGFA APX 400

1

AG

489-10 21

18

AGFA APX 400

19

AGFA APX 400

20

489-10 21

21

AGI

00

▶ 00A

0

▶ 0A

1

▶ 17A

18

▶ 18A

19

▶ 19A

20

▶ 20A

21

3FA APX 400

2

489-10 21

3

AGFA APX 400

4

AGFA APX 400

5

FA APX 400

22

AGFA APX 400

23

489-10 21

24

AGFA APX 400

25

AGI



▶ 1A

2



▶ 2A

3



▶ 3A

4



▶ 4A

5



▶ 21A

22



▶ 22A

23



▶ 23A

24



▶ 24A

25

489-10 21

6

AGFA APX 400

7

AGFA APX 400

8

489-10 21

9

AGI

FA APX 400

26

489-10 21

27

AGFA APX 400

28

AGFA APX 400

29

AGI



▶ 5A

6



▶ 6A

7



▶ 7A

8



▶ 8A

9



▶ 25A

26



▶ 26A

27



▶ 27A

28



▶ 28A

29

FA APX 400

10

AGFA APX 400

11

489-10 21

12

AGFA APX 400

13

AGI

489-10 21

30

AGFA APX 400

31

AGFA APX 400

32

489-10 21

33

AGI



▶ 9A

10



▶ 10A

11



▶ 11A

12



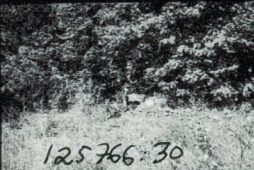
▶ 12A

13



▶ 29A

30



▶ 30A

31



▶ 31A

32



▶ 32A

33

A APX 400

14

489-10 21

15

AGFA APX 400

16

AGFA APX 400

17

FA APX 400

34

AGFA APX 400

35

489-10 21

36

AGFA APX 400

37

AGI



▶ 13A

14



▶ 14A

15



▶ 15A

16



▶ 16A

17



▶ 33A

34



▶ 34A

35



▶ 35A

36

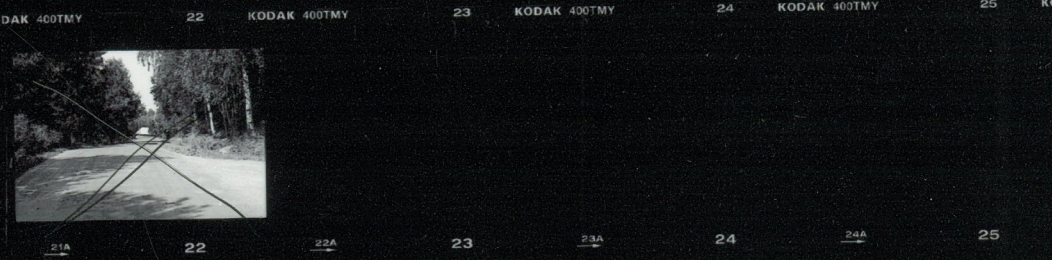


▶ 36A

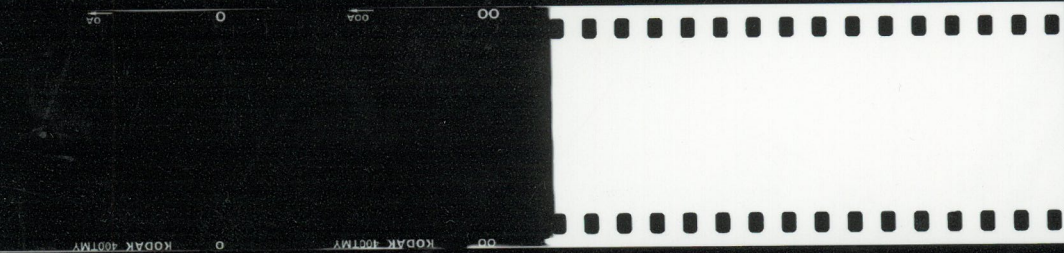
37



18 KODAK 400TMY 19 KODAK 400TMY 20 KODAK 400TMY 21 KODAK 400TMY
17A 18 18A 19 19A 20 20A 21



22 KODAK 400TMY 23 KODAK 400TMY 24 KODAK 400TMY 25 KODAK 400TMY
21A 22 22A 23 23A 24 24A 25



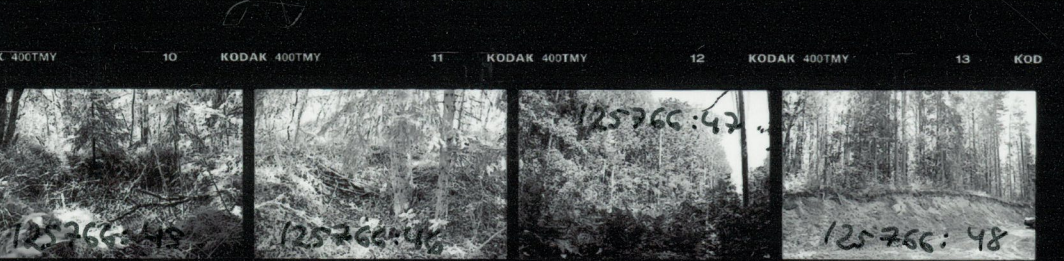
2 KODAK 400TMY 3 KODAK 400TMY 4 KODAK 400TMY 5 KODAK 400TMY
1A 2 2A 3 3A 4 4A 5



6 KODAK 400TMY 7 KODAK 400TMY 8 KODAK 400TMY 9 KODAK 400TMY
5A 6 6A 7 7A 8 8A 9



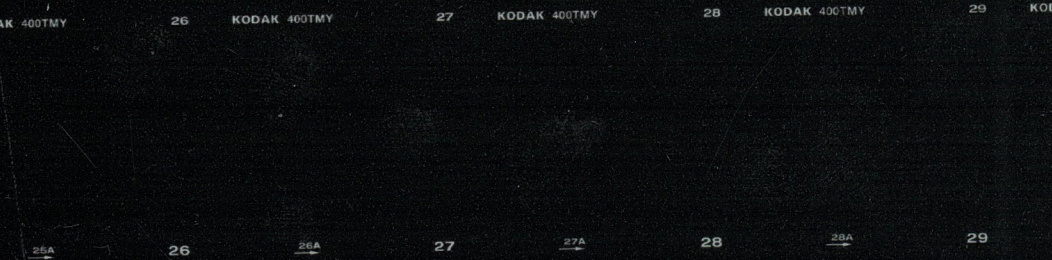
10 KODAK 400TMY 11 KODAK 400TMY 12 KODAK 400TMY 13 KODAK 400TMY
9A 10 10A 11 11A 12 12A 13



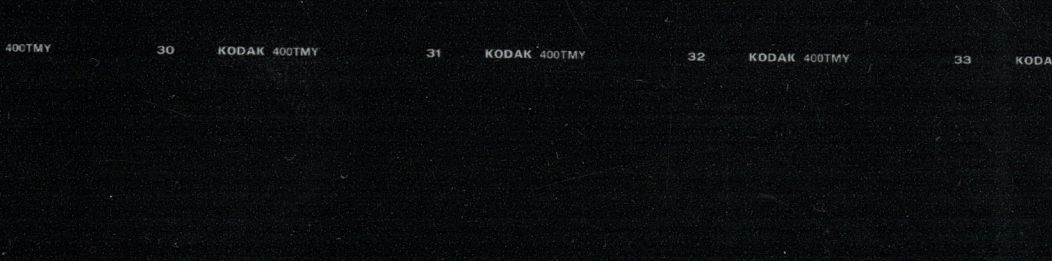
14 KODAK 400TMY 15 KODAK 400TMY 16 KODAK 400TMY 17 KODAK 400TMY
13A 14 14A 15 15A 16 16A 17



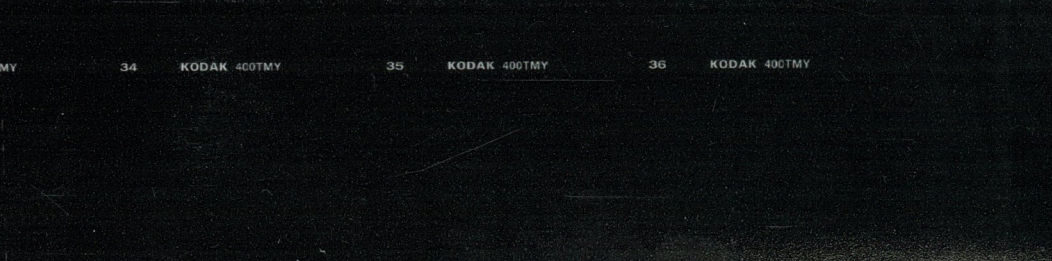
34 KODAK 400TMY 35 KODAK 400TMY 36 KODAK 400TMY 37 KODAK 400TMY
34 34A 35 35A 36 36A 37 37A



26 KODAK 400TMY 27 KODAK 400TMY 28 KODAK 400TMY 29 KODAK 400TMY
25A 26 26A 27 27A 28 28A 29



30 KODAK 400TMY 31 KODAK 400TMY 32 KODAK 400TMY 33 KODAK 400TMY
29A 30 30A 31 31A 32 32A 33 33A



34 KODAK 400TMY 35 KODAK 400TMY 36 KODAK 400TMY 37 KODAK 400TMY
34 34A 35 35A 36 36A 37 37A