

talletettu
Hankkeen
20.7.1999
Jaane Pirtti

**ENTISEN TYRVÄNNÖN PITÄJÄN (NYK. OSA HATTULAA)
ASUTUSHISTORIALLINEN INVENTOINTI**

Jouni Taivainen 1997

Museovirasto / Rakennushistorian osasto

Turun yliopisto / Arkeologian oppiaine

ARKISTOTIETOJA

Tutkimusalue: Tyrvännön entinen pitäjä, nyk. osa Hattulaa

Tutkimuksen laatu: Asutushistoriallinen inventointi

Peruskarttalehdet: 2132 04-08

Inventoinnin suorittaja: Jouni Taivainen / Turun yliopiston arkeologian oppiaine

Kenttätyöaika: 5.5 - 11.10.1997

Löydöt: KM 30590:1-4, KM 30591:1-3, KM 30592:1-11 ja KM 97094:1-13.

Löytöjen diar. pvm. 11.11.1997 ja 5.12.1997

Mustavalkonegatiivit:

Diapositiivit:

Inventoinnissa käytetty karttamateriaali:

Maanmittaushallituksen arkisto:

Suontaka	1691 H11 11:1-2
Lepaa	1730 H11 8:1-3
Lahdentaka	1693 H11 2:1
Anomaa	1769 H11 1:1-2
Lusi	1702 H11 3:1-2
Suotaala	1762 H11 12:1-18
Monittula	1708 H11 5:1
Retula	1691 H11 9:1
Mälkiäinen	1788 H11 7:1-9
Monaala	1695 H11 4:1
Uskila	1777 H11 13:1-10
Tykölä	1777 H11 13:1-10

Hämeenlinnan maanmittauskonttorin arkisto:

Vanajanniemi	1778 15:c
Tuomisto	1802 10:c

Valtion arkisto:

Tyrvännön pitäjän kartta vuodelta 1751 (fotostaattikopio)

Kuninkaankartasto vuodelta 1781

Agrogeologinen maaperäkartta 2132 04-06

Maaperäkartta 2132 04-08

Peruskartta 2132 04-08

Tyrvännön pitäjän kartta IV:5/20

Kirjallisuus:

Hausen, Reinhold 1910-1935 . Finlands medeltidsurkunder I-VIII

Kanta-Hämeen seutukaavaliitto/Museovirasto 1988. Kantahämeen muinaisjäännökset. Julkaisu II:161

Ojanen, Eero 1996. Suontaan Niilo Olavinpoika - Suomen ensimmäinen ritari?. Tyrvännön Joulu

Palander, Lars 1767. Jumalan avulla Akateeminen tutkijus ja Taloudellinen kuvaus Kulsialan Seurakunnasta Hämeen Läänissä. 1700-luvun Tyrväntöä aikalaisen silmin. Lars Palanderin väitöskirja Kulsialan taloudellisista oloista vuodelta 1767. Hämeenlinna 1975.

Pirkanmaan Liitto 1996. Pirkanmaan kiinteät muinaisjäännökset. B 36.

Suomen asutus 1560-luvulla. Helsingin yliopiston historian laitoksen julkaisuja n:o 4.

Valve, Anna Kaarina 1948. Näkymiä Tyrvännön raittien viereltä. Hämeenmaa 8.

Vaulo, Valvatti 1968. Tyrvännön vaiheita. Hämeenlinna.

Painamattomat lähteet

Museovirasto, arkeologian osasto:

Saukkonen, Jyri 1985. Hattulan kiinteät muinaisjäännökset. Inventointikertomus.

Kaivauskertomuksen sivumäärä: 30 s.

Liitteet: Mustavalkonegatiivi- ja diapositiiviluettelo, karttaliitteet, löytöluettelot

SISÄLLYSLUETTELO

1. Johdanto	1
2. Kylät	2
2.1. Suontaka	2
2.2. Lepaa	4
2.3. Vanajanniemi	8
2.4. Lahdentaka	10
2.5. Anomaa	11
2.6. Suotaala	13
2.7. Lusi	15
2.8. Monittula	16
2.9. Retula	17
2.10. Tuomisto	21
2.11. Mälkiäinen	22
2.12. Monaala	23
2.13. Uskila	25
2.14. Tykölä	27
3. Yhteenveto	29

Liitteet

1. JOHDANTO

Tämän inventoinnin tarkoituksena oli selvittää entisen Tyrvännön pitäjän (nykyisin osa Hattulaa) alueella olevien jo keskiajalta tunnettujen kylien asutushistoriaa. Inventointi koostui kahdesta päävaiheesta. Ensimmäinen osa inventointia oli tutustumista vanhaan karttamateriaaliin ja kirjallisiin lähteisiin, toinen osa muodostui varsinaisesta kentällä tehdystä inventoinnista alkukesälä 1997. Kentällä tapahtuva inventointi perustui lähinnä peltopoimintamettiin. Tarkoituksena oli kierrellä vanhojen kylämäkien ympäristöjä ja mahdollisten peltopoimintalöytöjen avulla saada lisävalaistusta karttamateriaalista ja lähdekirjallisuudesta saatuun tietoon. Suurena apuna kenttävaiheen inventoinnissa olivat Tyrvännön kylien asukkaat, joilta sain tietää monta tutkimusta valaisevaa seikkaa. Erityisesti on mainittava Tyrväntö-seuran puheenjohtaja Erkki Ulamo, joka auliisti tarjosi paikallistuntemuksensa ja omaa aikaansa kiertäessään kenttävaiheen aikana useina päivinä kanssamme Tyrvännön maisemissa. Työn toteuttamiseen Tyrväntö-seura oli myöntänyt 3000,- markan stipendin, sillä työ liittyy osana Tyrväntö-seuran ajamaan Tyrvännön pitäjän historian kirjoitusprojektiin. Lisäksi rahoitusta oli varattu lähinnä kulkemis-, valokuvaus- sekä muihin inventoinnista aiheutuviin kuluihin Museoviraston Rakennushistorian osaston puolesta n. 3000,- markkaa.

Talven 1997 aikana kävin läpi pääasiassa 1700-luvun isojakoon liittyvän karttamateriaalin, jota säilytetään Hämeenlinnan maanmittauskonttorin arkistossa. Karttojen avulla tein kylien esipaikallistuksen. Päähuomio oli nimenomaan kylien sijaintien selvittämisessä. Lisäksi kävin Helsingissä Maanmittaushallituksen arkistossa tutustumassa Tyrvännön vanhimpaan karttamateriaaliin, joka on 1600-luvulta.

Museoviraston arkeologian osastolta sain käsiini Tyrvännön alueen esihistoriallisen ajan tunnettujen kohteiden tiedot, jotka osin olen sisällyttänyt kyläkuvausten kohdalle tässä inventointikertomuksessa.

Lisäksi tärkeä tarkastelukohde tässä inventoinnissa oli eri kylien sijoittuminen erilaisten peltomaiden ääreen. Tähän seikkaan paneuduin itse kenttätyövaiheen lisäksi myös tutkimalla maaperä- ja agrogeologisia karttoja ko. alueelta.

2. KYLÄT

2.1. Suontaka

Kylän sijainti

Suontaan kylän sijainti on poikkeuksellinen verrattuna Tyrvännön muihin kyliin. Kaikki muut kylät sijaitsevat veden lähellä olevalla moreenipohjaisella kumpareella. Suontaan kylältä on matkaa Vanajaveden kapeikkoon, Lepaan virtaan, n. 500 metriä ja kumpare jolla se kahtena erillisenä kylänä on sijainnut on pohjaltaan hiekkamoreenia ja karkeaa hietaa.

Vuoden 1763 kartasta nähdään, että kylä on jakautunut ali- ja ylikylään. Nykyisin molemmat kyläalueet ovat täysin Suontaan kartanorakennusten alla. Rosenlewin suvun omistama tiilinen rakennuskompleksi rakennettiin vuoden 1918 jälkeen.

Kylän alueella sijaitsevat kalmistot

Kartanon päärakennuksen vierestä tunnetaan viikinkiajan lopulta/ristiretkiajan alusta (Keskitalo 1969) peräisin oleva Vesitorninmäen (Hattula, kohde 47) ruumishauta. Tämä kohde on kansainvälisestikin tunnettu, sillä siitä on löydetty kaksi miekkaa, joista toinen on ns. loistomiekka. Erityiseksi haudan tekee se, että miekat ovat mahdollisesti naisenhaudasta. Tähän viittaa haudasta tulleet korut sekä sirppi (Keskitalo 1969). Suontaan alueella on myös mahdollinen tutkimaton röykkiökalmisto (Hattula, kohde 50), joka sisältää kolme röykkiötä ja kaksi kuppikiveä.

Varhaiset kylää koskevat lähteet

Varhaisin asiakirjamaininta Suontaasta on vuodelta 1442 (FMU 2442). Epäsuorien lähteiden perusteella on päätelty vuonna 1396 Moran kivillä ritariksi lyödyn nuorukaisen olleen Tyrvännön Suontaasta (Ojanen 1996, 8). Todistuksena kylän korkeasta iästä olisi myös ns. Tyrvännönmaa Kangasalla, johon Suontaan talonpojilla tiedetään jo varhain olleen omistuksia, oletettavasti jo 1300-luvulta lähtien (Vaulo 1968, 51). 1560-luvulla kylään kuului seitsemän tilaa (Suomen asutus 1560-luvulla).

Kenttätutkimukset

28.5.1997 Kävin Suontakana. Pellot oli kynnetty ja äestetty, mutta maa oli auringon kuivattamaa, joten peltopoiminta olosuhteet eivät olleet parhaat mahdolliset. Löydöt jäivätkin vähäisiksi. Lähinnä kiertelin hieman kauempana varsinaisesta kartanokompleksista. Tarkimmin tutkin ns. Kaavintöyryn alueen, koska se näytti topografisesti mielenkiintoiselta. Tämä alue kuten muutkin ympäröivät pellot olivat hämmästyttävän tyhjiä kaikesta siitä materiaalista, mitä vanhoilta pelloilta yleensä voi kuvitella löytyvän. Ainoa saaliini oli pari palaa lasitettua punasavikeramiikkaa, jotka löytyivät mainitulta Kaavintöyryltä. Löytöjä en ottanut talteen. Pellot olivat varsin kivettömiä ja koostuvat pääosin karkeasta hiedasta hiesusavesta. Alavimmilla paikoilla on turvemaata, ylimmillä paikoilla pilkkotti jo hiekka. Poikkeuksena löytököyhyydestä oli kuitenkin kartanokompleksin koillispuolinen pelto, jolla oli runsaasti ainakin tiilen palasia ja ruostuneita rautakatkelmia sekä lasia, tätä en kuitenkaan enää ehtinyt havainnoida kuin pellonpiennartieltä käsin.

Havainnot peltomaasta

Suontaan pellot ovat olleet raivattuina nykyiseen laajuuteensa jo kauan. Vuoden 1763 kartasta nähdään, että maisema on jo silloin ollut yhtä avoin kuin nykyäänkin.

Jos ajattelee kylän poikkeuksellista sijaintia kauempana vedestä, niin tähän on mielestäni luonnollisena selityksenä se, että kylä on muodostunut ihanteelliseen paikkaan nimenomaan peltoalueita ajatellen. Onhan se sijainnut mäellä, jonka ympärillä on ollut laajalti erinomaista helposti muokattavaa peltomaata. Toisaalta vesi on aiempina aikoina tullut lähemmäksi kylää, sillä 82,5 metrin korkeuskäyrä kaartaa aivan kylämäen juurelle, joten on oletettavaa, että ainakin kevättulvat ovat ennen ihmisen toimesta suoritettuja vedenpinnanlaskuja ulottuneet myös Suontaan kylämäen partaalle.

2.2. Lepaa

Kylän sijainti

Lepaan kylä sijaitsee Vanajaveden kapeikossa Lepaan virran partaalla. Itse kylä koostuu Lepaan entisestä kartanosta, joka nykyisin toimii Lepaan puutarhaoppilaitoksena, sekä Parolan kylästä, joka sijaitsee n. 500 metriä puutarhaoppilaitoksesta itään. Lepaan puutarhaoppilaitoksen alueella sijaitsee myös Tyrvännön keskiaikainen sakasti.

Kylän alueella sijaitsevat kalmistot

Lepaan alueella on merovinkiaikainen (Kivikoski 1955, 193) Pekkasen (Hattula, kohde 56) röykkiökalmisto ja aivan sen vieressä n. 100 metrin päässä Hattulan puolella lisäksi viikinkiaikainen? (Huurre 1976, 76) Kasselan (Hattula, kohde 55) röykkiökalmisto. Lisäksi aivan nykyistä Lepaan puutarhaoppilaitosta vastapäätä Lepaan virran länsipuolella on viikinki-ristiretkiajalle ajoittuva Hinnonmäen polttokalmisto (Hattula, kohde 51). Lisäksi Lepaan kylämäeltä on tehty lukuisia rautakautisa irtolöytöjä. Eteläpäästä pronssinen hevosenkenkäsolki (Hattula, kohde 59), aivan sakastin kiviaidan eteläpuolelta pronssisen rannerenkaan puolikas (Hattula, kohde 63), ja tästä hieman länteen varsiputkellinen keihäänkärki (Hattula, kohde 64) sekä sakastista n. 100 m luoteeseen mahd. rautakautinen asuinpaikka/kalmisto (Hattula, kohde 65).

Varhaiset kylää koskevat lähteet

Varhaisin maininta lepaasta on vuodelta 1455 (FMU 3001). Tuolloin sen omisti Pietari Hannunpoika Lepaa. 1560-luvulla Lepaaseen kuului viisi tilaa (Suomen asutus 1560-luvulla).

Kenttätutkimukset

Lepaan alueella käytiin 5.5, 10.5, 11.5, 26.5 ja 2.6.1997. Ensin mainittuna päivänä kiersimme Tyrvöntöseuran puheenjohtajan, Erkki Ulamon, kanssa Lepaan ympäristöä, jolloin hän näytti meille mm. Tonttukiven (Hattula, kohde 216) ja Lapinämmänkiven (Hattula, kohde 199), joiden sijainti ei aiemmin ole ollut virallisessa tiedossa, vaikkakin paikkakuntalaisten tiedossa edellisen sijaintitiedot ovat X 6777 22, Y 519 06, Z n. 85 m mpy, PK 2132 05 Tyrvöntö, jälkimmäisen X 6781 66, Y 516 14, Z n. 82 m mpy, PK 2132 04 Lehijärvi. Vanajanniemen pohjoiskärjessä havaitsimme myös kivistä tehtyä pengerrystä, joka selvisi 1940 luvulla paikalla kesiään viettäneen kesäasukkaan rakentamaksi, paikalla oli kuulemma ollut pieni mökkikin. Lisäksi kävimme paikalla, johon vuoden 1730 karttaan on merkittynä krouvi. Kyseiseltä kumpareelta löysimme rakennuksen perustan, joka sijainniltaan vastaa tarkoin kartan osoittamaa paikkaa. Krouvin iästä voi sanoa sen verran, että se lienee ollut käytössä jo ainakin 1600-luvulta asti. Tähän viittaa Raili Rytkösen käräjöpöytäkirjoista löytämä tieto vuodelta 1736, jossa puhutaan Stjersundin (Lepaan) krouvarin vanhastaan viljelemästä osuudesta Redunsuolla (paikannimi krouvin vieressä).

Samalla kumpareella on myös tiilenvalmistuspaiikka, jota paikkakuntalaiset kutsuvat tiilisaliksi. Se on U-muotoinen vallitus, jonka vallit koostuvat isoista lohkarista, maasta ja tiilimurskasta. Perimätiedon mukaan siinä on valmistettu tiiliä joskus 1700-1800-luvulla. Oletetun krouvin paikalle tehtiin 11.5. kaksi koekuoppaa.

Samalla Tiilialin ja krouvin alueesta tehtiin yleiskarttaluonnos. Tiilialin iästä voi päätellä sen verran, että se on nuorempi kuin krouvi, koska krouvin paikalle tehdyistä koekuopista tuli ensin runsaasti tiilimurskaa ja vasta sen alta erittäin maatuneiden lattialautojen hahmot. Näiden lisäksi koekuopista tuli yksi pala kuonaa, joka ei kuitenkaan ollut magneettista, vaikka se vaikutti rautakuonalta. Näitä löytöjä ei otettu talteen.

10.5.1997 kävimme tarkastamassa Hinnonmäen (Hattula, kohde 51) kalmistoalueen. Alue on lähinnä etelään viettävää peltoa aivan Lepaanvirran länsirannalla. Mielenkiinto kohdistui siihen, löytyisikö peltopoiminnan avulla mitään asuinpaikkaan viittaavaa materiaalia. Pelto oli juuri äestetty ja kostea, joten havaitsemisosuhteet olivat loistavat, mutta löysimme ainoastaan muutaman palan lasitettua punasavikeramiikkaa.

26.5.1997 kävin tekemässä peltopoimintaa Lepaan sakastin luoteispuolisella peltoalueella, jolta löysin sekä lasitettua, että lasittamatonta punasavikeramiikkaa, myös valkosavikoristeista, palanutta luuta, tiiltä, sekä mahdollisen kivilaji-iskoksen. Talteen otin vain löydöt KM 97094:1-2.

Samalla kerralla löysin Mäenpään alueelta uuden rautakautisen asuinpaikan/kalmiston. Tämä sijaitsee Lepaan kappelista n. 400 metriä luoteeseen ja aiemmin tunnetuista Mäenpään (Hattula, kohde 67) rautakautisista röykkiöistä n. 200 metriä länteen. Löytöpaikka on matala peltokumpare joka viettää loivasti länteen ja etelään. Löytöalueen koko on vähintään 50 x 100 metriä. Se voi jatkua vielä länteen päin, mutta tätä aluetta en voinut tutkia, koska se oli kesantona. Löytöjä tuli melko runsaasti: keramiikkaa, savitiivistettä, jossa mm. oksapainanteita, sulanutta metallia, palanutta luuta, hampaita, pari hioinkiven katkelmaa, pari kvartsi-iskosta ja metalliesineen katkelma (mahd. veitsi). Löydöt ovat tallessa KM 30592:1-11.

2.6.1997 Kiersin neljän Tyrväntö-seuralaisen kanssa Parolan kylänmäkeä. Siellä havaitsimme yhden selvän rakennuksen perustan (ks. karttaliite), jonka koko oli n. 4m x 6m. Perustan maanpinnalla oli heti turpeen alla mm. palaneita kiviä, palanutta savea, ja luuta. Löytöjä ei otettu talteen. Perustan eteläreunalla kasvoi humalaa. Tästä rakennuksen perustasta n. 100 metriä pohjoiseen olevalla toisella kumpareella oli kaksi maan ja kiven sekaista kumpua, jotka mahdollisesti ovat tulisijojen jäänteitä. Näiden jäänteiden ikää on vaikea arvioida, mutta jo esim. vuoden 1730 kartassa on suunnilleen samoilla paikoilla talot, jotka muodostivat Lepaaseen kuuluvan lampuotikylän jo 1500-luvulla (Vaulo 1968, 45).

Havainnot peltomaasta

Lepaan pellot jakautuivat 1730-luvulla selviin kokonaisuuksiin. Yksi kokonaisuus oli kartanon ympärillä olevat pellot, jotka sijaitsivat hietamoreenilla ja hiesusavella kartanon ympärillä olevalla mäellä. Toinen kokonaisuus oli Parolan kylän pellot, jotka sijaitsivat lounaaseen ja etelään aukeavalla loivalla rinteellä, joka oli hienoa hiekkaa ja aitosavea, sekä reunoiltaan moreenia. Nämä erotti Kartanon pelloista kapeahko suoperäinen notkelma, jota käytettiin niittymaana. Lepaankin kohdalla näyttää siltä, että peltomaat olivat 82,5 metrin korkeuskäyrän yläpuolella. Tämän alapuolella oleva maa, on pääosin turvetta ja oli luultavasti erittäin altista kevättulville. Näin ollen tätä maata käytettiin niittynä.

Muut havainnot

E. Ulamo kertoi isänsä ja kahden muun Lepaan kartanon työmiehen 1930-luvulla kaivaneen jääkuoppaa Lepaan sakastin taakse. Kuopan alueelta oli löytynyt hautoja ja jonkinlainen kivirakennelma, joka muodostui ympyrästä, josta lähti säteittäisesti neljään suuntaan kiveys. Lisäksi kuopasta oli löytynyt 1600-luvun raha, joka on E. Ulamon hallussa.

Silloinen työnjohtaja oli käskenyt olla löydöistä hiljaa ja niinpä E. Ulamon isä vasta muutama vuosi sitten ennen kuolemaansa kertoi tämän tarinan. Kävin inventointivaiheessa katsomassa Lepaan sakastin taustaa ja havaitsin, että ainakin keväällä kuopan ääriviivat olivat vielä hyvin erotettavissa. En sitä tarkemmin mitannut, mutta se oli muutaman metrin päässä sakastin pohjois-seinästä ja kooltaan ehkä n. 3 x 4 metriä. Kertoman mukaan kivirakennelmaa osin purettiin, mutta sen pitäisi myös olla vielä osin säilynyt ja se näytti jatkuvan kaivannon ulkopuolellekin. Tämän kyseisen kaivannon aivan pohjoispuolella on peltoa, josta keväällä löysin muutaman palaneen luun murusen, joita en kuitenkaan ottanut talteen.

2.3. Vanajanniemi

Kylän sijainti

Kylä sijaitsee samannimisessä niemessä Vanajaveden kapeikon ja Vanajanse-län suulla. Vuoden 1778 kartasta nähdään, että kylä sijaitsee samalla paikalla kuin nykyäänkin.

Varhaiset kylää koskevat lähteet

Vanajanniemestä ei ole kovin varhaisia mainintoja. 1560-luvulla se muodostui yhdestä tilasta (Suomen asutus 1560-luvulla).

Kenttätutkimukset

Kävimme Vanajanniemessä 6.5.1997. Peltopoiminnassa löysimme tähtikoristeisen liitupiipunpesän puolikkaan, lasitettua punasavikeramiikkaa, luuta, tiiltä, palanutta savea ja palaneita kiviä. Talteen otettiin löydöt KM 97094:10-11. Kaikki löydöt tulivat aivan nykyisten rakennusten ympäristöstä, kauempana pelloilla ei ollut mitään.

Vanajanniemessä on myös toiminut talvikestikievari noin vuoteen 1870 asti (Jaakkola 1948, 249). Tämä rakennus ei enää liene pystyssä. Tilan nykyinen omistaja, joka on tullut paikalle asumaan 1940-luvun lopulla kertoo, että eräs vanha paikkakuntalainen työmies olisi kertonut yhden pihapiirin rakennuksen olevan vanhan kievarin, mutta toisaalta Tyrvöntöseuran puheenjohtaja Erkki Ulamo (monen polven tyrvöntöläisiä) sanoo ko. rakennuksen olevan myöhemmin rakennettu hollitupa.

Vuoden 1778 kartassa peltoalueilla olevat kymmenet kivistykkiöt on 1950-luvulla työnnetty puskutraktorilla peltojen reunoille. Tämä työ kesti nykyisen isännän mukaan viikon. Hän kertoi myös, että kiviraunioista ei löytynyt mitään. Nykyinen isäntä kertoi myös 1950-luvulle asti vaivanneista kevättulvista, jotka aika ajoin katkaisivat kylään tulevan tien. Tulva muodosti myös pieniä saaria. Eräälle tällaiselle saarelle halusi joku hämeenlinalainen väkisin rakennuttaa pienen kesämökin, vaikka häntä varoitettiin, että mieli saattaisi muuttua juhannukseen tultaessa. Mies rakensi kuitenkin mökin neuvoista piittaamatta. Juhannuksen lähestyessä oli ranta paennut mökiltä kauas ja se oli jäänyt kuivalle maalle. Mies häipyi vähin äänin (Talon emäntä, suullinen kertomus). Tämän halusin vain tallentaa eloisana kuvauksena Vanajaveden tulvivasta luonteesta vielä 1950-luvulle asti, ennen pinnansäännöstelyn alkua, sillä se on vaikuttanut ratkaisevasti maan hyötykäyttöön myös aiempina aikoina ja sitä kautta asutuspaikkojen valintaan.

Havainnot peltomaasta

Pellot ovat aiemmin rajoittuneet kylän eteläpuoliselle moreenipohjaiselle rinteelle. Vedenvaivaamat alueet ovat olleet mm. niittyä. Peltomaa on ollut varsin kivistä. Siitä on todisteena kymmenet kivirauniot, jotka näkyvät vuoden 1778 kartassa.

2.4. Lahdentaka

Kylän sijainti

Kyläkeskus sijaitsee nykyisen Lahdentaan kartanon kohdalla. Kartano sijaitsee Vanajaveden kapeikossa Vanajanselän suulla. Nykyinen kartanon päärakennus on valmistunut 1787, puisto periytyy 1700-luvulta.

Varhaiset kylää koskevat lähteet

Ensimmäisen kerran Lahdentaka mainitaan vuonna 1449, kun ruotsin kuningas Karl Knutsson läänitti sen ja viereisen Mäenpään tilan Kort Svartelle (FMU 2794). 1560-luvulla kylään kuului yhdeksän tilaa (Suomen asutus 1560-luvulla). Vuoden 1571 hopeaveroluettelossa mainitaan myös yhdeksän talonpoikaa, jotka omistivat mm. yhdeksän tammaa, 42 lehmää, 42 lammasta, kaksi pukkia, 16 vuohta, kuusi sikaa ja 29 kpl nuorta karjaa.

Kylän alueella sijaitsevat kalmistot

Nykyisen kylän alueella ei ole tunnettuja kalmistoja, mutta Lahdentakaan aiemmin todennäköisesti kuuluneen Mäenpään (Kivikoski 1955, 271-272) alueella on kaksi röykkiötä (Hattula, kohde 67) käsittävä tarkemmin ajoittamaton mahdollinen kalmisto, joka muuten sijaitsee täsmälleen samalla paikalla kuin vuoden Lepaan vuoden 1730 karttaan merkitty Mäenpään rustholli tila. Lisäksi Mäenpään alueella on aiemmin Lepaan kohdalla mainitsemani rautakautinen asuinpaikka, jonka inventoinnissa löysin.

Harvinaisena muinaisjäännöstyypinä on myös mainittava Lahdentaan alueella olevat kaksi miekanhiontakiveä (Hattula, kohteet 69 ja 72). Kartanosta n. 150 m. koilliseen on löydetty hevosenkengänmuotoinen solki (Hattula, kohde 71), lisäksi aivan kartanon seinustalta on löydetty tarkemmin ajoittamaton luuveitsi (Hattula, kohde 70).

Kenttätutkimukset

Lahdentaassa kävimme 6.5.1997. Lähinnä kiertelimme itäpuolisella peltoalueella. Pintapoimintalöytöinä tuli rautakuonaa, tiiltä ja lasia, joita en ottanut talteen. Nämä löydöt tulivat tienvieruspellosta muutaman kymmenen metrin alalta, mahdollisesti paikalla on joskus ollut esim. paja. Aivan tien toiselta puolelta on löydetty em. hevosenkengänmuotoinen solki (Hattula, kohde 71).

Havainnot peltomaasta

Vuoden 1769-1770 kartasta nähdään, että pellot ovat pääasiassa sijainneet kartanon ympärillä moreenipohjaisen mäen rinteillä sekä luoteispuolella olevalla hiesusavikolla. Myös Lahdentaan peltokuviot noudattelevat aika tarkkaan 82,5 metrin korkeuskäyrää. Sen alapuolella olevat maat ovat niittyinä. Nykyisin alavatkin maat ovat peltokäytössä. Tämän on mahdollistanut jo aiemminkin mainittu Vanajaveden pinnanlasku. Lahdentaan osalta on nähtävissä jo 1770-luvulla varsin voimakas peltoalueitten ojittaminen. Tästä mainitsee Lars Palander vuonna 1767 seuraavaa: "Koko seurakunnassa lienee Lahdenta pahimmin hallanarka, koska Tämä kiinteistö on melkein kokonaan soiden ympäröimä: mutta sekin on nykyisin täysin vapautunut tästä vaarasta sen jälkeen, kun omistajan, herra sotaneuvos ja ritari Otto Ernst Boijen ansiokkaan huolenpidon tuloksena nämä suot ja vetiset paikat on muutettu osaksi kovapohjaisiksi niityiksi, osaksi pelloksikin" (Palander 1767, 20).

2.5. Anomaa

Kylän sijainti

Anomaan kylä sijaitsee Vanajaveden itärannalla. Varsinainen kyläkeskus sijaitsee samalla moreenikumpareella kuin esim. vuoden 1778 kartassakin.

Kylää koskevat varhaiset lähteet

Varhaisin asiakirjamaininta Anomaan kylästä on vuodelta 1484 (FMU 3988). 1560-luvulla siihen kuului kuusi tilaa (Suomen asutus 1560-luvulla). Vuoden 1571 hopeaveroluettelossa mainitaan 4 talonpoikaa, jotka omistivat mm. viisi tammaa, 15 lehmää, 13 lammasta, 10 vuolta, kaksi sikaa ja 11 kpl nuorta karjaa.

Kenttätutkimukset

Anomaassa kävimme 7.5.1997. Pellot olivat kynnöksellä, mutta näkyvääsyyttä haittasivat vielä viimevuotiset koivunlehdet, joita oli etenkin kylämäen itäsyryllä. Intensiivisimmin tutkimme ns. Hautapeltoa, joka on juuri kylämäen itäpuolella. Pelto oli varsin savista maata. Pintapoiminnassa löysimme mm. vihreälasitteisia kaakelin paloja, tiiltä, luuta (eläinten?) ja pienen murun palanutta savea. Löytöjä ei otettu talteen. Myöhemmin selvisi, että ainakin kaakeli oli peräisin Ylitalon 1940 palaneesta päärakennuksesta, jonka jätteet oli ajettu pellolle. Noin 200 metriä pohjoiseen kylämäestä, peltojen reunalla on lukuisia suuria kiviraunioita, jotka mitä todennäköisimmin ovat peltoraunioita.

Havainnot peltomaasta

Anomaan nykyiset pellot ovat pääosin melko alavalla savikolla kylämäen itäpuolella. Vuoden 1778 kartasta nähdään, että tuolloin peltoa on pääasiassa ollut moreenipohjaisella kylämäellä. Maaperän kivisyyteen viittaavat ne kymmenet kivirauniot, jotka vanhassa kartassa ovat nähtävissä. Nykyiset savikkopellot saatiin käyttöön vasta Vanajaveden pinnanlaskujen (1800-l) ja vedenpinnan säännöstelyn jälkeen (1950-l), jolloin kevättulvat eivät enää nousseet pelloille.

Aiemmin näille alaville maille oli useimmiten saatettu kylvää vasta myöhemmin kesällä, silloinkin vain rehuaineeksi (Anomaan Ylitalon emännän suullinen tieto). Alavien savikkopeltojen käyttöön oton jälkeen kylämäen moreenipohjaiset pellot jäivät käytöstä. Niitä käytetään nykyisin osin laitumena.

2.6. Suotaala

Kylän sijainti

Suotaalan kylä sijaitsee kaakko-luode suuntaisella moreenipohjaisella kumpareella samalla paikalla kuin vuoden 1762 kartassakin. Matkaa Vanajaveden rantaan on n. 150 metriä. Kylän halki menee maantie, jonka kahta puolta talot jäävät. Hyvin varhain kylän kautta on kulkenut myös yleinen talvitie, joka näkyy mm. vuoden 1751 pitäjänkartassa. Vuonna 1799 Suotaalan kylään rakennettiin Tyrvännön uusi puukirkko vanhan Lepaalla sijainneen kirkon tilalle.

Maanviljelyksen kannalta Suotaalan ympäristö on erinomainen. Kylän vanhat pellot sijaitsevat pääosin kylän ympärillä moreenipohjaisilla kumpareilla tai hienojakoisilla humusta sisältävillä savikoilla. Pellot ovat vielä nykyäänkin viljelyksessä ja maisema niiltä osin on melko samanlainen kuin esim. vuoden 1762 kartta antaa olettaa.

Kylän alueella sijaitsevat kalmistot

Suotaalan kylästä n. 500 metriä koilliseen sijaitsee Tyrvännön vanhin tunnettu kalmistoalue; kansainvaellusaikainen Antialan röykkiökalmisto (Hattula, kohde 96, numero viittaa Kanta-Hämeen muinaisjäännökset luettelon numerointiin). Tämä alue on vuoden 1762 kartassa merkitty "Andialan vanhaksi peltomaaksi, jota käytetään niittynä kiviraunioitten ja pensaikon lomassa".

Aivan kylän kaakkoispuolella sijaitsee lisäksi viikinki-ristiretkiajalta peräisin oleva Anttilan röykkiökalmisto (Hattula, kohde 81) sekä miekanhiontakivi (Hattula, kohde 82).

Varhaiset kylää koskevat lähteet

Suotaalan kylä mainitaan ensimmäisen kerran vuonna 1483 (FMU 3978). 1560-luvulla Suotaalan kylään kuului 13 tilaa (Suomen asutus 1560-luvulla), jolloin se oli Tyrvännön suurin kylä Uskilan ohella. Vuoden 1571 hopeaveroluettelon mukaan Suotaalan tilallisilla oli yhteensä mm. 16 hevosta, viisi tammaa, 45 lehmää, 33 lammasta, 12 sikaa ja lisäksi nuorta karjaa 26 kpl.

Kenttätutkimukset

Suotaalassa kävin 6.5.1997. Kylän ympäristö oli muuten kynnettynä peltona, paitsi itäpuoli, joka oli kesantona. Peltopoiminnassa löytyi yllättävän vähän materiaalia, vaikka olosuhteet olivat hyvät. Eniten löytöjä tuli kylän lounaislänsipuoliselta peltoalueelta. Löydöt keskittyivät varsin lähelle kylätonttia. Löytöinä tuli mm. punasavikeramiikkaa, palanen kivisavikeramiikkaa, tiiltä, liitupii-pun palasia, palanutta savea, savitiivistettä, palanutta ja palamatonta luuta, mahdollinen veitsen katkelma, piitä sekä lasia. Talteen otettiin löydöt KM 97094:5-9.

Havainnot peltomaasta

Maaperäkartan mukaan kylän ympärillä oleva peltomaa on pääosin hie-susavea. Antialan ja Anttilan röykkiökalmiston alueella maaperä on moreenia. Mm. vuoden 1762 kartasta nähdään, että Anttilan kalmistoalueella ja myös Antialan kalmistoalueella on kivistykkeitä ja raivaamattomia pieniä maalänttejä. Nämä kivistykkeet juontavat näiden peltojen moreenipohjaisuudesta.

Osa näistä rökkiöistä on hautoja, osa ehkä vain pellonraivauksessa syntyneitä. Kivirökkiöitä on ollut kartan mukaan myös paljon nykyisen museon, entisen makasiinin ympäristössä, joka on myös maapohjaltaan moreenia. Sen sijaan savipohjaisilla pelloilla kiviraunioita on vain vähän tai ei ollenkaan.

Muut havainnot

Vanajaveden vanha rantavalli näkyy erityisen selvästi kylän itäpuolisella rannalla ollen nykyisin n. 4 metriä järven pinnan yläpuolella. Suotaalan pellot ovat pääosin sijainneet 82,5 metrin korkeuskäyrän yläpuolella ja sillä on ollut käytössään tällaista peltomaata keskimääräistä enemmän kuin Tyrväntöläisillä kylillä yleensä. On erittäin todennäköistä, että Suotaalan kylä on mm. tästä syystä jo varhain ollut yksi Tyrvännön suurimmista.

Todennäköisesti Suotaalan kylä on sillä paikalla, jossa se on sijainnut jo keskiajalla. Isojako hajoitti kylän osittain 1800-luvun lopulla, mutta kylämäki on säilynyt kokonaisuutena melko hyvin nykyaikaan saakka. Kylän mahdollisiin esihistoriallisiin juuriin viittaa aivan kylätontin vieressä oleva Anttilan kalmisto-alue sekä Antialan kalmistoalue hieman kauempana.

2.7. Lusi

Kylän sijainti

Lusin kylä sijaitsee moreenipohjaisella kumpareella Vanajaveden itärannalla. Sen olemus on muuttunut suuresti viime aikoina. Kylässä on runsaasti taloja ja maisema alkaa olla metsittyä. Merkkinä vanhasta kohoaa edelleen Lusin kartanon päärakennus, jonka rungoltaan arvellaan olevan 1600-luvulta (Vaulo 1968, 59).

Kylää koskevat varhaiset lähteet

Lusi mainitaan ensimmäisen kerran asiakirjoissa vuonna 1484 (FMU 3988). Maakirjojen mukaan siihen kuului 1560-luvulla kuusi tilaa (Suomen asutus 1560-luvulla). Vuoden 1571 hopeaveroluettelossa mainitaan neljä talonpoikaa, jotka omistivat mm. kuusi tammaa, 20 lehmää, 15 lammasta, seitsemän vuohia, kaksi sikaa, seitsemän kpl nuorta karjaa.

Kenttätutkimukset

Lusissa käytiin 7.5.1997. Kylämäellä on nykyään paljon mökkejä. Mäki pusikoituu ja ränsistyy siinä mielessä, että se ei enää ole toimiva maalaiskylä. Peltopuimintaa ei suoritettu, sillä aivan mäen tuntumassa ei ole mitään peltoja. Lusin kartanon edustalla on muutamia rakennuksen perustoja, joiden ikää on kylläkin vaikea arvioida.

Havainnot peltomaasta

Vuoden 1702 kartasta nähdään, että Lusin kylän pellot olivat varsin kivisiä. Tästä ovat todisteena kymmenet kiviröykkiöt peltoalueilla. Nykyisin pellot sijaitsevat alavammilla savimailla. Kossanlahden pohjoisrannalla oleva Lusin eteläpuolinen peltoalue on edelleen peltokäytössä, mutta mäellä olevat peltoalueet on rakennettu tai ne ovat metsittyneet.

2.8. Monittula

Kylän sijainti

Kylä sijaitsee Vanajaveden itärannalla kohoavalla moreenikumpareella. Vuoden 1708 kartasta nähdään, että se sijaitsi samalla paikalla kuin nykyäänkin.

Kylää koskevat varhaiset lähteet

Monittula mainitaan ensimmäisen kerran vuonna 1484 samassa asiakirjassa kuin Anomaa ja Lusikin (FMU 3988). 1560-luvulla siihen kuului vain yksi tila (Suomen asutus 1560-luvulla).

Kenttätutkimukset

Monittulassa kävimme 7.5.1997. Kylämäellä on nykyään kaksi tilaa, joista pohjoisempi Kuusivaaran tila viljelee maitansa, mutta eteläisempi Äijälän tila on vain kesäkäytössä (Kuusivaaran emäntä, suullinen tieto). Kiersimme kylämäkeä ympäröivät pellot. Itäpuolelta löysimme pari palaa lasitettua punasavikeramiikkaa (löytöjä ei ole talletettu), muuten pellot vaikuttivat varsin tyhjiltä. Pellonreunoja kiersivät komeat kiviaidat, etenkin pohjoisessa. Itse kylämäellä oli myös kiviraunioita, joista osa näkyy jo vuoden 1708 kartassa. Osa kylämäellä sijaitsevista pelloista on edelleen käytössä.

2.9. Retula

Kylän sijainti

Retulan kylä sijaitsee Retulansaarella, joka on Vanajaveden suurin saari. Saari oli vailla kiinteää yhteyttä mantereeseen aina vuoteen 1893 saakka, jolloin sinne rakennettiin pengersilta. Aiemmin kulkuyhteys saareen oli avoveden aikana hoidettu lossilla tai veneellä (Vaulo 1968, 62). Yhteys mantereeseen on Vanajaveden itärannalle. Kyläkeskus sijaitsee saareen keskiosassa moreenikumpareella samalla paikalla kuin esim. vuoden 1691 kartasta on nähtävissä.

Kylän alueella sijaitsevat kalmistot

Retulansaareissa sijaitsevista runsaslukuisista kalmistoista on vanhin saaren itäosassa sijaitseva Myllymäen (Hattula, kohde 110) röykkiökalmistoalue, jolla on n. 200 röykkiötä (joista kaikki eivät varmaankaan ole hautoja), sekä 13 kuppikiveä. Tämä kalmistoalue ajoittuu merovinki- ja viikinkiajalle (esim. KM 6503:11-16). Yksi kumpare on kaivauksissa todettu merovinkiaikaiseksi talonpohjaksi.

Saaren pohjoisosassa on Huhtasen (Hattula, kohteet 129 ja 130) ja Koivumiehen (Hattula, kohde 128) röykkiökalmistot, joita on vaikea ajoittaa niiden vähäisten löytöjen takia. Eteläosassa saarta on Kiettara-Peltoidun (Hattula, kohde 121) röykkiökalmisto, joka ajoittune merovinki-viikinkiaikaiseksi (KM 13244:1-30), sekä Peltoidun (Hattula, kohde 123) mahdollinen röykkiökalmisto, joka löytöjensä puolesta ajoittuu myös merovinki-viikinkiaikaiseksi (esim. KM 6503:11-16). Aivan kylämäellä sijaitsee mahdollinen rautakautinen kalmisto; tutkimaton Kiettaran (Hattula, kohde 119) kolme röykkiötä ja kaksi kuppikiveä sisältävä kohde, sekä Kiettara SW:n (Hattula, kohde 120) mahdollisesti rautakautiseksi tulkittu röykkiö. Alikartanon pohjoispuolella aivan tontin vieressä on röykkiöitä, joista kaksi on oletettavasti riihen kiukaita (Hattula, kohde 115).

Varhaiset kylää koskevat lähteet

Varhaisin maininta Retulansaaresta on vuodelta 1429, jolloin Martin Diekn vaihtoi omistuksiaan Henrik Görieshagenin kanssa (FMU 1908). 1560-luvulla Retulaan kuului viisi tilaa (Suomen asutus 1560-luvulla). Vuoden 1571 hopeaveroluettelossa mainitaan Retulan osalta kolme tilaa, joilla oli yhteensä mm. kolme tammaa, kymmenen lehmää, 12 lammasta, kolme sikaa ja nuorta karjaa 7 kpl.

Kenttätutkimukset

Retulansaarella kävimme neljän henkilön voimin 17.5.1997. Saaren eteläosassa ainoa kynnöksellä oleva pelto oli sillä hetkellä Kiettaran pelto. Pelto on sikäli mielenkiintoinen, että se rajoittuu lounaassa Kiettaran röykkiöalueeseen. Peltopoiminnassa löytyi lasittamatonta punasavikeramiikkaa, hioimen kappale, luuta, palanutta savea, nauvoja, lasia. Talteen on otettu vain punasavikeramiikan pala (KM 97094:13). Saaren koillisosassa käytiin Koivuniemessä, koska siellä mainitaan paikallistarinoiden perusteella olevan rakennusten perustoja ja kellarikuoppia (Hattula, kohde 128). Näitä ei löydetty, mutta J. Saukkosen inventoinnissa vuonna 1984 löytämän rautakautisen röykkiön viereen oli rakennettu kesämökki siten, että sen lähin kulma oli n. kahden metrin päässä röykkiöstä. Alueella oli suuria kiviraunioita, jotka Saukkonen mainitsee. Kohteesta 128 n. 100 metriä koilliseen oli kuusikkorinteessä pieniä n. metrin halkaisijaltaan olevia sammaloituneita kiviraunioita. Tämä alue vaikuttaa olleen käytössä joko peltona tai kaskena.

Vierailimme myös Ylikartanossa, jonka sen emäntä Valvatti Vaulo (88 v.) esitteli meille. Hän kertoi Myllymäellä vielä hänen lapsuudessaan viljellyn mm. ruista. Hän mainitsi, kuten mm. jo vuoden 1690 kartastakin käy ilmi, että pellot olivat olleet pieninä rippusina kivröykkiöiden välissä. Peltotilkkuja oli ollut kaikissa mahdollisissa paikoissa rinteessä. Ylikartanon jalkamyly oli hänen kertomansa mukaan ollut Myllymäessä tien eteläpuolella ja Alikartanon tien pohjoispuolella. Nykyään Ylikartanon maat on vuokrattu laitumiksi, mikä edesauttaa kulttuurimaiseman säilymistä.

18.5. kävimme melomalla tarkastamassa Kauraan saaren (Hattula, kohde 146) sekä Uittamonjärjen (Hattula, kohde 95) selvittääksemme Saukkosen inventointikertomuksessaan mainitsemien mahdollisten, mutta tarkastamattomien vallitusten sijainnin ja luonteen.

Kauraan saarella oli erinomainen näkyvyys, koska se on Hämeenlinnan kaupungin ulkoilualue ja siellä oli raivattu aluskasvillisuutta. Mitään vallituksia tai rökkiöitä ei havaittu paitsi Vanajaveden vanha rantavalli, joka erottui selvästi etenkin saaren kaakkoispäässä ollen n. 2,5-3 metriä nykyisen vedenpinnan yläpuolella. Täältä meloimme Uittamonkärkeen. Myös siellä oli hyvä näkyvyys, koska metsää oli harvennettu. Myöskään täällä ei havaittu muita vallituksia kuin vanha rantavalli, joka oli samankaltainen kuin Kauraassa.

Havainnot peltomaasta

Suurin osa nykyisistä pelloista on hiesusavikoilla, sekä osin hiesumoreenilla. Vuoden 1691 kartasta käy ilmi, että peltoa oli myös moreenipohjaisilla ja kivisillä Myllymäen ja Peltoidun mäillä.

Muut havainnot

Vuoden 1691 kartta on tehty ennen suuria tunnettuja pinnanlaskuja, ja siitä käy hyvin ilmi mm. se, että saaren kaakkoisosan moreenikumpareet olivat tuolloin vielä erillisinä saarina. Tämä näkyy vielä vuoden 1801 kartassakin, joten ilmeisesti vasta 1800-luvun suuret laskut yhdistivät saaren nykyiseen muotoonsa. Vuoden 1691 kartassa näkyvät selvästi Myllymäen ja Kiettara-Peltoidun kivirökkiöt, joten ne ovat syntyneet ennen sitä. Kartasta näkee myös, että em Koivuniemen kohteen 128 kohdalla on pieni peltotilkku, johon myös kohteen yhteydessä mainitut kivirauniot saattavat liittyä. Nykyisin tuolla paikalla on niitty, jolle on hiljattain kaivettu vesikuoppa.

2.10. Tuomisto

Kylän sijainti

Tuomiston kylää ei enää ole olemassa, mutta se on todennäköisesti sijainnut Vanajaveden itärannalla Retulansaaren tasalla. Kyseisellä paikalla on ainakin vielä 1880 sijainnut Tuomisto -niminen torppa ja niemi tunnetaan edelleenkin nimellä Tuomistonkärki.

Varhaiset kylää koskevat lähteet

Tuomistosta ei ole keskiaikaisia mainintoja. 1560-luvulla se muodostui yhdestä tilasta (Suomen asutus 1560-luvulla)

Kenttätutkimukset

Tuomistonkärjessä kävimme 7.5.1997. Niemessä kasvaa nykyään pääasiassa lehtimetsää. Lounaisrinteellä on runsaasti kiviraunioita, luultavimmin pelto-raunioita. Nämä ovat nähtävissä myös vuoden 1802 kartassa. Yritimme etsiä samaisen vuoden kartassa näkyvän talon perustuksia, mutta emme niitä havainneet. Tuomistonkärjessä on muinaisjäänösluettelossa kohde 108 B, jota Jyri Saukkonen arvelee todennäköiseksi lieden tai kiukaanpohjaksi. Tämä havaittiin maastossa. Tuomiston torpasta on säilynyt myös maalaus 1880-luvulta. Tämä maalaus on Retulansaaren yli-kartanossa.

Havainnot peltomaasta

Kuten edellä mainittiin, niin Vanajaveden puoliset peltoalueet, jotka näkyvät vuoden 1802 kartassa, kasvavat nykyään metsää, mutta maaperäkartasta voidaan nähdä, että ne ovat olleet moreenipohjaisia ja varsin kivisiä. Itäpuoliset pellot sen sijaan ovat yhä käytössä ja ne ovat hiesusavea.

2.11. Mälkiäinen

Kylän sijainti

Mälkiäisten kylä sijaitsee Vanajaveden pohjoisella rannalla. Vuoden 1788-89 kartan mukaan se sijaitsi jo tuolloin samalla mäellä kuin nykyäänkin. Osin isojako hajoitti kylää, mutta kokonaisuudessaan se antaa vieläkin varsin hyvän kuvan hämäläisestä ryhmäkylästä.

Kylän alueella sijaitsevat kalmistot

Tutkimaton mahdollinen kalmisto sijaitsee Neroonniemessä n. 500-700 metriä kylästä kaakkoon Vanajanselälle pistävässä niemessä. Tämän ja kylän välissä on lisäksi suuri kuppikivi, jossa on mm. Otavan muotoon kaiverrettu kuppiryhmä.

Varhaiset kylää koskevat lähteet

Varhaisin kylää koskeva lähde on vuodelta 1509 (FMU 5364). 1560-luvulla kylään kuului kahdeksan tilaa (Suomen asutus 1560-luvulla). Vuoden 1571 hopeaveroluettelossa mainitaan 7 talonpoikaa, jotka omistivat mm. 14 tammaa, 46 lehmää, 54 lammasta, kaksi härkää, neljä pukkia, 20 vuohta, 12 sikaa ja 24 kpl nuorta karjaa.

Kenttätutkimukset

Mälkiäisissä käytiin 9.5.1997. Kylämäki erottuu ympäristöstään komeasti kohoavana mäkenä. Kylämäkeä ympäröivältä peltoalueelta löytyi tiiltä, piitä, luuta sekä yksi palanen punasavikeramiikkaa ja rautakuonaa. Talteen otettiin vain KM 97094:12.

Havainnot peltomaasta

Kylän pellot ovat hiesusavea. Jo vuoden 1788-89 kartasta nähdään, että ne sijaitsivat silloin samoilla alueilla kylämäen ympärillä kuin nykyäänkin.

2.12. Monaala

Kylän sijainti

Kylän keskus sijaitsee samalla paikalla kuin vuoden 1735 karttakin osoittaa. Viljelysmaat olivat tuolloin, kuten pääosin nykyäänkin, kylän ympärillä. Vuoden 1735 kartasta nähdään myös, että jo tuolloin lähes kaikki kylän ympärillä pelloksi raivattavissa oleva maa oli otettu viljelyskäyttöön. Vuoden 1751 pitäjänkartasta nähdään, että Monaalan kautta kulki monia teitä. Talvitiet tulivat Uskilasta ja Mälkiäisistä. Tieyhteydet olivat myös mm. Pälkäneelle, Valkeakoskelle, Ilmoilaan ja Hämeenlinnaan.

Kylän alueella sijaitsevat kalmistot

Monaalan kylän alueelta ei tunneta varmoja rautakautisia kalmistoja, mutta mahdollinen kalmisto, joka käsittää kaksi rautakautista röykkiötä, sijaitsee Monaalan kartanon päärakennuksesta n. 500 metriä kaakkoon (Hattula, kohde 134).

Varhaiset kylää koskevat lähteet

Vanhin asiakirjamaininta Monaalasta on vuodelta 1457 (FMU 3053), jolloin mainitaan mies nimeltä Michel Monalaasta. 1560-luvulla kylään kuului yhdeksän tilaa (Suomen asutus 1560-luvulla).

Vuoden 1571 hopeaveroluettelossa Monaalassa mainitaan kuusi talonpoikaa, jotka omistivat yhteensä mm. kahdeksan tammaa, 41 lehmää, 28 lammasta, kaksi pukkia, 13 vuohta, yhdeksän sikaa ja 16 kpl nuorta karjaa. 1586 Monaalassa oli kaksi jalkamylyä (Vaulo 1968, 65).

Kenttätutkimukset

Kävimme Monaalassa 9.5.1997. Vain pieni osa pelloista oli tuolloin kynnöksellä, johtuen varhaisesta ajankohdasta. Kartanon pihapiirissä oli pieni kasvima, jonka kuokitusmaaperässä oli havaittavissa mm. tiiltä, lasia ja rautaa. Suoraan kartanon päärakennuksen itäpuolella oli yksi peltokaistale kynnetyinä. Lähinnä 40-50 metrin matkalla itäänpäin oli havaittavissa lasitettua valkosavikoristeista punasavikeramiikkaa, luuta, lasia ja tiiltä, talteen otettiin vain KM 97094:4. Toinen paikka jossa maa oli kynnöksellä sijaitsi kylämäen eteläpuolella aivan tien vieressä. Tältä pieneltä pellolta löytyi muutama pala palanutta savea tai savitiivistettä, sekä yksi lasittamaton punasaviastian reunapala, talteen otettiin vain KM 97094:3.

Havainnot peltomaasta

Niiltä osin kuin peltomaata oli näkyvissä oli se maaperäkartan mukaisesti hiesusavea ja liejua. Lähinnä kartanoa sijaitsivat pellot olivat ainakin nykyään varsin kivettömiä. Lähinnä kiviä ja kivikoita oli Kartanon pohjoispuolella Monaanvuoreen rajoittuvalla alueella. Nämä kivikot näkyvät jo vuoden 1735 kartassa. Peltomaat käytettävät alueet ovat pääosin sijainneet 82,5 metrin korkeuskäyrän yläpuolella.

Muut havainnot

Monaalan kartanon ympäristö on säilynyt melko samanlaisena, kun sitä vertaa vuoden 1735 kartan antamaan käsitykseen.

Maisema on hoidetun näköistä, johtuen kartanon harjoittamasta karjankasvatuksesta ja laiduntamisesta. Pelloilla kasvatetaan lähinnä heinää karjan rehuksi. Kylämäellä kartanon pihapiirissä on vanhan päärakennuksen lisäksi mm. tiilinen vesitorni ja navetta, sekä uudempi päärakennus. Vanhemman päärakennuksen vanha osa on kartanon isännän Jaakko Veijalaisen mukaan 1830-luvulta. Kylän halki menevän tien toisella puolella on Huunan talo, missä vielä 1800-luvulla pidettiin kestikievaria. Monaalan kylässä on ollut majatalo jo 1600-luvulla (Vaulo 1968, 65).

2.13. Uskila

Kylän sijainti

Uskila sijaitsee Vanajaveden pohjoispuolella Uskilanlahden länsirannalla. Nykyisin kylää kutsutaan yleisesti myös Haukilaksi. Tämä johtuu siitä, että kylän vanha taloryhmä sijaitsi nykyisen Haukilan kartanon rakennusten läheisyydessä (Vaulo 1968, 67)

Varhaiset kylää koskevat lähteet

Uskilaa koskeva varhaisin asiakirja on vuodelta 1405 (FMU 1204), jolloin mainitaan mies nimeltä Magnus Vsskelest. 1560-luvulla Uskilaan kuului 13 tilaa (Suomen asutus 1560-luvulla). Vuoden 1571 hopeaveroluettelossa mainitaan 12 talonpoikaa, jotka omistivat mm. yhden hevosen, 14 tammaa, 55 lehmää, 61 lammasta, yhden härän, kaksi pukkia, 15 vuohta, 19 sikaa ja 49 kpl nuorta karjaa.

Kenttätutkimukset

Uskilassa käytiin 9.5.1997 ja 11.10.1997. Peltopöiminnassa löytyi merkkejä kahdesta rautakautisesta asuinpaikasta.

Nämä löydöt tulivat loivalta etelään viettävältä kumpareelta, joka sijaitsee nykyisellä peltoalueella Haukilan ja Vanajaveden rannan välissä. Vanhalle rantatörmälle löytöpaikalta on matkaa vain n. 50-100 metriä. Löytömateriaali koostui keramiikasta, kuonasta, savitiivisteestä, luusta ja hioinkiven kappaleesta. Toinen löytöpaikka sijaitsee Haukilan kartanosta 800 metriä kaakkoon, aivan Mälkiäisten rajan tuntumassa. Myös tämä paikka on etelärinteellä. Löydöt on talletettu KM 30590:1-4 ja KM 30591:1-3.

Haukilan kartanon vanha isäntä kertoi kartanon vanhan päärakennuksen eteläpuolella vielä sijaitsevista vanhoista kylärakennusten perustoista (ks. Myös Vaulo 1968, 67), lisäksi hän kertoi myös 1900-luvulla käytetystä tiiliruukista, joka sijaitsee Uskilanlahden rannalla kartanosta katsottuna koilliseen. Näiden kohteiden tarkempaa sijaintia ei kuitenkaan selvitetty.

Havainnot peltomaasta

Vuoden 1777 kartasta nähdään, että pellot sijaitsivat jo silloin samoilla paikoilla kuin nykyäänkin. Pellot sijaitsivat pääasiassa kylän itäpuolella Vanajaveden rannalla. Maaperäkartassa alue on merkitty hiesusaveksi. Peltomaa on ainakin nykyisin varsin kivetöntä, ja sellaista se on luultavasti ollut jo kauan, sillä vuoden 1777 kartassa ei näy juurikaan kiviröykkiöitä peltoalueella, toisin kuin esim. Suotaalassa tai Vanajanniemessä.

Myös Uskilassa Vanajaveden aiempi tulviva luonne oli vielä hyvässä muistissa. Haukilan vanha isäntä Holmberg kertoi vielä 50-luvulla kevättulvien nousseen niin, että paikoin viljely oli hankalaa. Erityisesti hän mainitsi ns. neitojen niityn eli Alasen suon, johon liittyy myös hauskaa perimätietoa Suomen sodan ajalta (ks. Vaulo 1968, 68-69).

2.14. Tykölä

Kylän sijainti

Tykölä on Tyrvännön pohjoisin kylä. Se sijaitsee Tykölä järven rannalla. Keskiajalla siihen kuului vain yksi talo. Vanajavedelle on matkaa n. kolme kilometriä ja Mallasvedelle suunnilleen saman verran. Vuoden 1751 pitäjänkartasta nähdään, että Tykölä kohdalla tiet risteytyivät etelään kohti Uskilaa ja Vanajan rantoja, koilliseen kohti Pälkänettä ja länteen johti Sääksmäelle menevä tie. Vuoden 1777 kartasta nähdään, että kylän pellot sijaitsivat pääasiassa Tyköläjärven etelä päässä Tykölä rusthollin ympärillä.

Kylän alueella sijaitsevat kalmistot

Tykölä alueelta ei tunneta kalmistoja, eikä muitakaan muinaisjäännöksiä.

Varhaiset kylää koskevat lähteet

Tykölästä ei ole varsinaisia keskiaikaisia mainintoja. 1560-luvulla Tykölä muodostui yhdestä tilasta (Suomen asutus 1560-luvulla). Vuoden 1571 hopeaveroluettelossa mainitaan yksi talonpoika, joka omisti kaksi tammaa, 10 lehmää, kuusi lammasta, neljä vuohta, kolme sikaa sekä 11 kpl nuorta karjaa.

Kenttätutkimukset

Tykölässä käytiin 30.5.1997 ja 11.10. Tykölä nykyinen isäntä Olavi Liukkonen oli kertonut Tyköläjärven lounaispuolella kohoavalla mäellä olevista kivivalleista, jotka käytiin tarkastamassa. Tämän kohteen koordinaatit ovat x 6793 34 ja y 511 46 (kohteen keskiosa). Kohde on ennalta tuntematon.

Kyseessä on mäen luoteisrinteellä polveileva kivistä tehty muuri, jonka pituus on n. 100 metriä, korkeus 70-80 cm ja paksuus n. 50 cm. Muurin teossa on käytetty isoja maakiviä hyväksi. Muurin kiviä peittää paksuhko sammal ja paikoin muuri on rauennut metsäkoneen mentyä siitä läpi. Muuri on kasattu ilmeisimmin paikalta saaduista kivistä, sillä rinne on varsin lohkareinen. Kivet ovat kooltaan sellaisia, että ne on miesvoimin saatettu kantaa ilman apuvälineitä.

Muuriin liittyy ilmeisesti jonkinlaista perimätietoa isonvihan tai Suomen sodan ajoilta (Olavi Liukkonen). Muuri vaikuttaa nopeasti tehdyttä tilapäiskäyttöön, siinä on mm. kivien välissä rakoja ja paikoin se on varsin huteran olinen. Sijaintinsa puolesta se voisi olla esim. vartio tai väijytysasema alarinteessä n. 50-100 metrin päässä kulkevalle Sääksmäen tielle. Muuri ei vaikuta esihistorialliselta. Peltopuimintaa tehtiin 11.10 Tykölän nykyisen päärakennuksen ympäristön pelloilla. Löydöt jäivät vähäisiksi; tiilen murusia ja punasavikeramiikan palasia. Näitä ei otettu talteen.

Havainnot peltomaasta

Tykölän pellot sijaitsevat karkealla hiedalla ja hiesusavikoilla. Nykyisin käytössä olevat pellot ovat pitkälti samoja kuin jo 1700-luvulla käytössä olleet. Peltoryhmä sijaitsee Tykölän päärakennuksen ympärillä loivasti Tykölänjärvelle viettävällä kamaralla.

Muut havainnot

Nykyinen päärakennus sijaitsee n. kolmesataa metriä etelään vuoden 1777 kartan osoittamasta päärakennuksesta. 1850-luvulla tulipalo tuhosi kaikki Tykölän kartanon rakennukset, jonka jälkeen ne rakennettiin uudestaan nykyiselle paikalleen. Tykölän isäntä Olavi Liukkonen tietää vanhojen raunioitten sijainnin, mutta niitä ei käyty tarkistamassa.

3. YHTEENVETO

Peltopöiminnan tuloksena ei löydetty yhdenkään kylän alueelta selvästi keskiaikaista materiaalia. Kolmen kylän alueelta löydettiin sen sijaan rautakauden tyyppin materiaalia. Nämä löydöt tulivat saman tyyppisistä paikoista. Ne olivat loivilla kumpareilla lähellä Vanajaveden rantaviivaa, etelään aukeavilla rinteillä. Kaikki paikat löytyivät peltopöiminnan tuloksena. Ko. paikoissa maaperä oli hiesusavea. Uskelasta löydetty kaksi uutta paikkaa antoivat lisävalaistusta ko. kylän asutushistorialle, sillä sen alueelta ei ollut aiemmin tunnettuja rautakautisia muinaisjäännöksiä.

Uskelan kylän pitkälliseen asutushistoriaan viittasi jo ennen löytöjäkin sen varsin suuri koko keskiajan lopulla, sekä se seikka, että sen sijainti varhaista peltoviljelyä ajatellen on ollut erinomainen helposti muokattavien hiesusavien ääressä. Kolmas paikka, joka löytyi Mäenpäästä ainakin jo 1450-luvulla tunnetun rusthollin läheisyydestä, mutta tuolloin vielä Lahdentakaan kuuluneena, puolestaan vahvistaa jo aiemminkin muinaisjäännöskannan perusteella vanhana asumaseutuna pidetyn Lepaan-Lahdentaan asemaa.

Karttamateriaalin ja inventoinnin kokonaistuloksena voisi lyhyesti esittää sen, että vanhimmat ja suurimmat kylät ovat alueella syntyneet nimenomaan varhaiseen peltoviljelyyn soveltuville helposti muokattaville maille, joita ovat hiesusavi, hietasavi, karkea hieta, hieno hiekka ja mahdollisesti hiekkamoreeni. Tällaisten maalajien ääressä olevien kylien alueilta, usein aivan kylämäkien vierestä tai jopa kylämäiltä on rautakauden lopun löytömaterialia sekä kalmistoja. Sen sijaan keskiajalla pienten kylien maat ovat sijainneet moreenimailla eikä niiden alueelta tunneta rautakautisiakaan löytöjä. Edellä lueteltujen havaintojen valossa näyttää siltä, että vanhimmat mahdollisesti jopa rautakaudelta polveutuvat kylät ovat Suontaka, Lepaa, Lahdentaka-Mäenpää, Suotaala, Retula, Monaala, Mälkiäinen ja Uskela. Keskiajalla syntyneiltä näyttävät Vanajanniemi, Anomaa, Lusi, Monittula, Tuomisto ja Tykölä. Kylät on lueteltu etelästä pohjoiseen.

Kaikkien kylien sidonnaisuus Vanajaveden läheisyyteen on erittäin vahva. Ainoastaan pohjoisin kylä Tykölä on Tyköläjärven rannalla, ei Vanajaveden. Tyypillisesti kylät sijaitsevat moreenimäellä ja niiden pellot kylän ympärillä tai sen eteläpuolella.

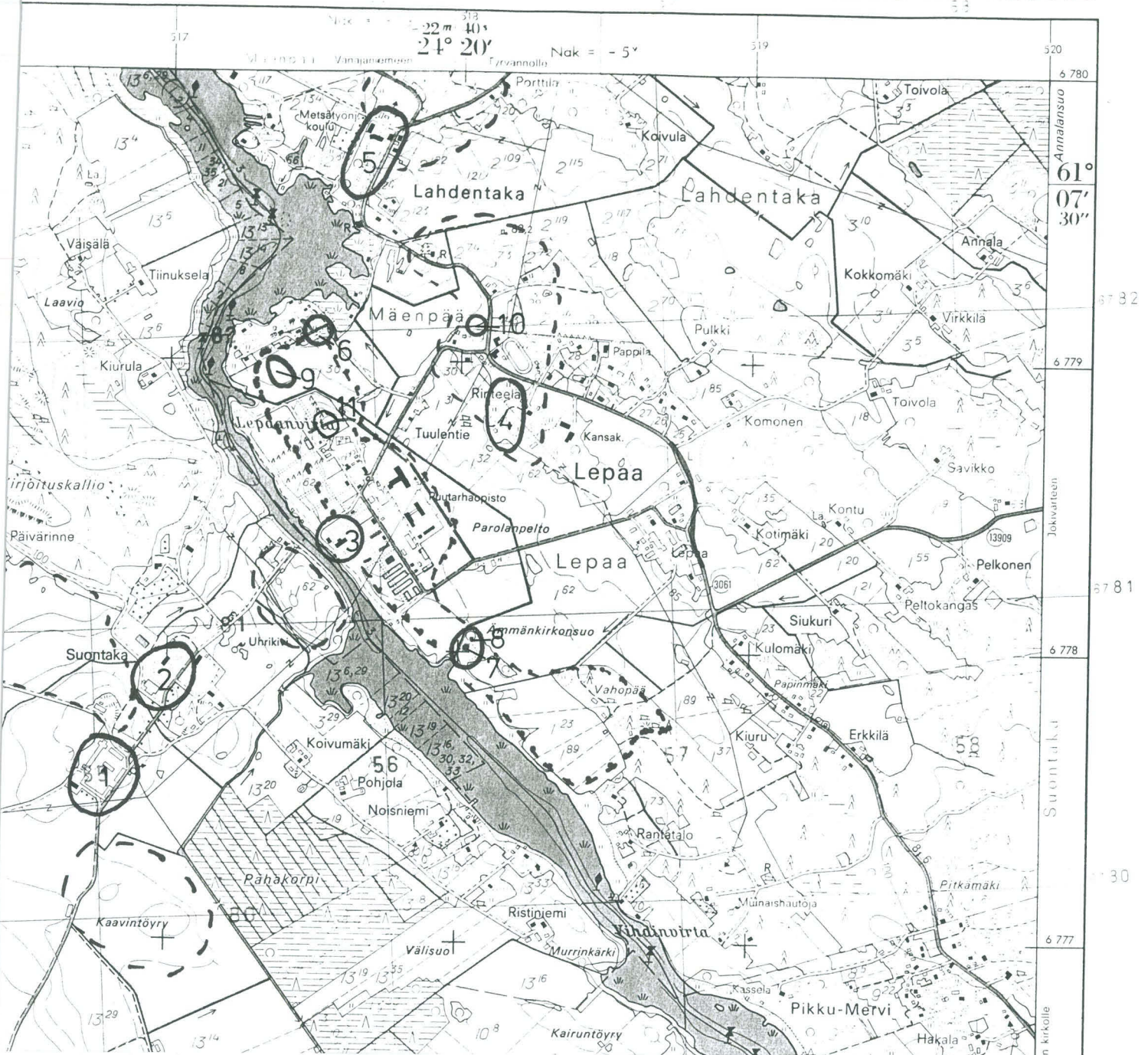
Joidenkin kylien alueella Vanajaveden lasku-uoman suunnan maankohoaminen on viime vuosisatoina aiheuttanut tulvimista ja täten ollut merkittävä maataloutta haittaava seikka. Kevättulvien haitat olivat monin paikoin vielä hyvässä muistissa. Ne loppuivat 1950-luvulla kun Vanajaveden pintaa alettiin säännöstellä Lempäälän kanavan avulla. Vanajaveden pinnan laskuilla on tulvien haittoja yritetty vähentää jo 1700-luvulta lähtien. Suurimmat ja viimeiset pinnanlaskut tapahtuivat 1857, jolloin pinta aleni n. 2 metriä nykyiseen korkeuteensa 79,4 m mpy. Yhteensä Vanajaveden pintaa on ihmisen toimesta alennettu ainakin kolme metriä. Peltomaan käytössä tämä on näkynyt erityisen hyvin, sillä esim. 1700-luvulla peltoja ei juurikaan ollut 82 m mpy alapuolella, vaan ne maat olivat niittykäytössä. Nykyisin tämän korkeuskäyrän alapuolella on paljonkin peltoja.

Inventointihavaintojen mukaan voidaan myös todeta, että vanhaan karttamateriaaliin merkittyjen rakennusten sijainnit pitävät hämmästyttävän hyvin paikkansa. Niitä voidaan käyttää siis hyvin apuna paikallistettaessa esim. yksittäistä rakennusta. Näin tehden löytyi esim. Lepaan alueelta krouvin, lampuotitalon ja torpan perustat.

Turussa 8.12.1997



Jouni Taivainen



- 1 Suontaan Alikylä
 - 2 Suontaan Ylikylä
 - 3 Lepaan Kartano
 - 4 Parolan kylä
 - 5 Lahdentaan kylä
 - 6 Mäenpään rustholli
 - 7 Lepaan krouvi
 - 8 "tiilisali"
 - 9 rautak. asp. KM 30592:1-11
 - 10 Väärämännyn torppa
 - 11 KM 97094:1-2
- tutkittuja paikkoja



12 Vanajanniemen kylä + KM 97094:10-11
 13 Suotaalan kylä + KM 97094:5-9
 PK 2132 05



- 14 Retulan kylä
- 15 Tuomiston kylä
- 16 Monittulan kylä
- 17 KM 97094:13
- PK 2132 05









enpää Hämeenlinnaan 24° 25' 22 523 Lepaa 524
 Nak = -6° -22m 20s

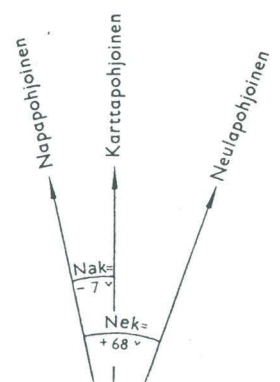
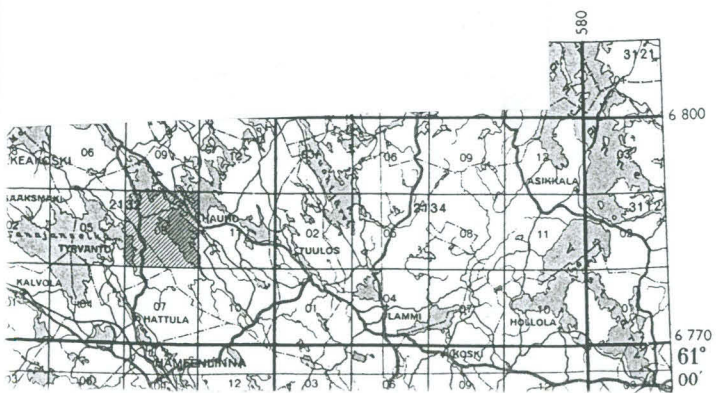
Karttarunko ilmakuva kartta, kuvaus v. 1953

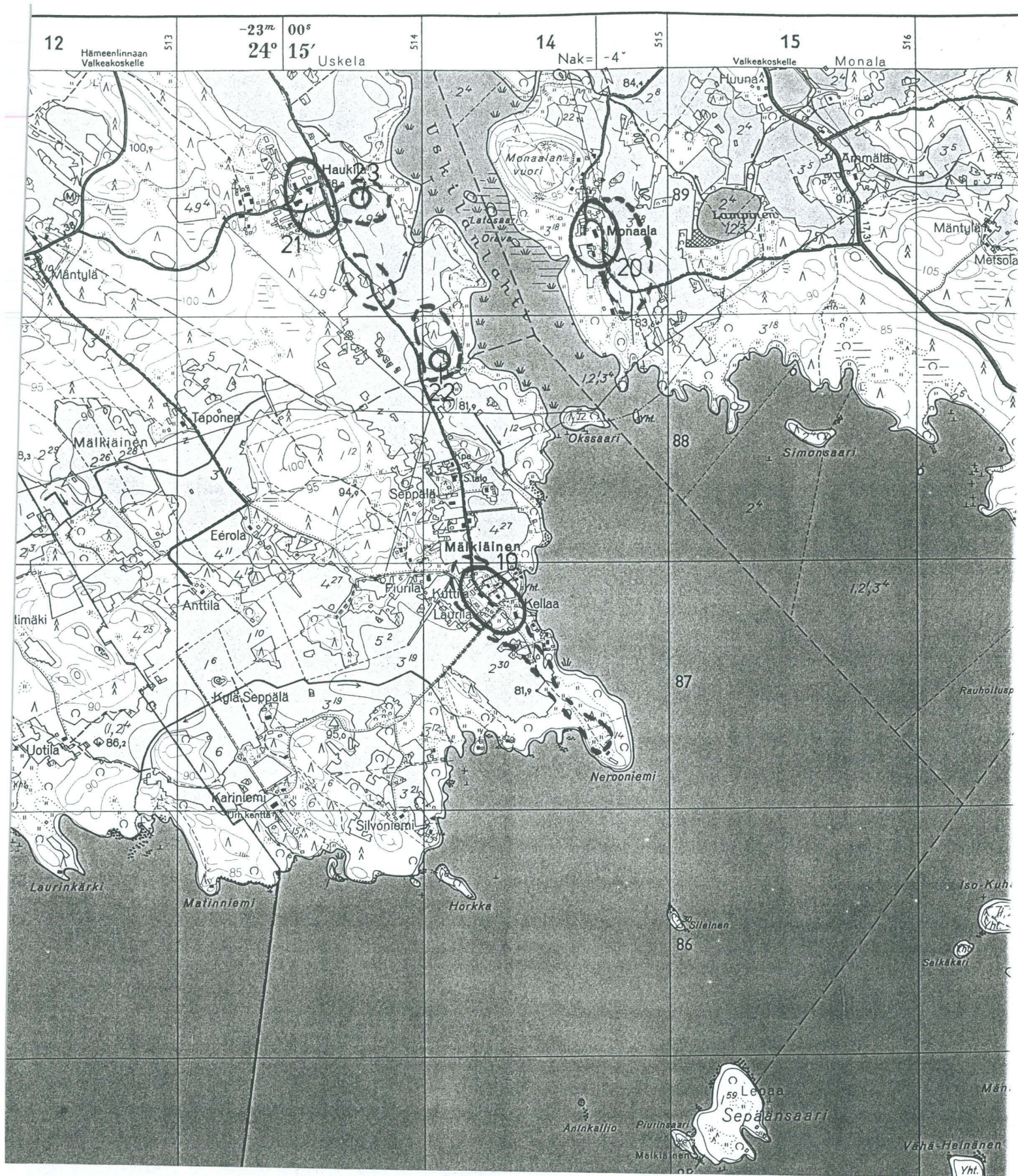
Korkeudet m

17 Anomaan kylä
 18 Lusin kylä
 PK 2132 08



-  I lk. autotie, kestopää
-  I lk. autotie, sorapää
-  IIa lk. autotie (rask.)
-  IIb lk. autotie (kev.)
-  IIIa lk. autotie (rask.)
-  IIIb lk. autotie (kev.)





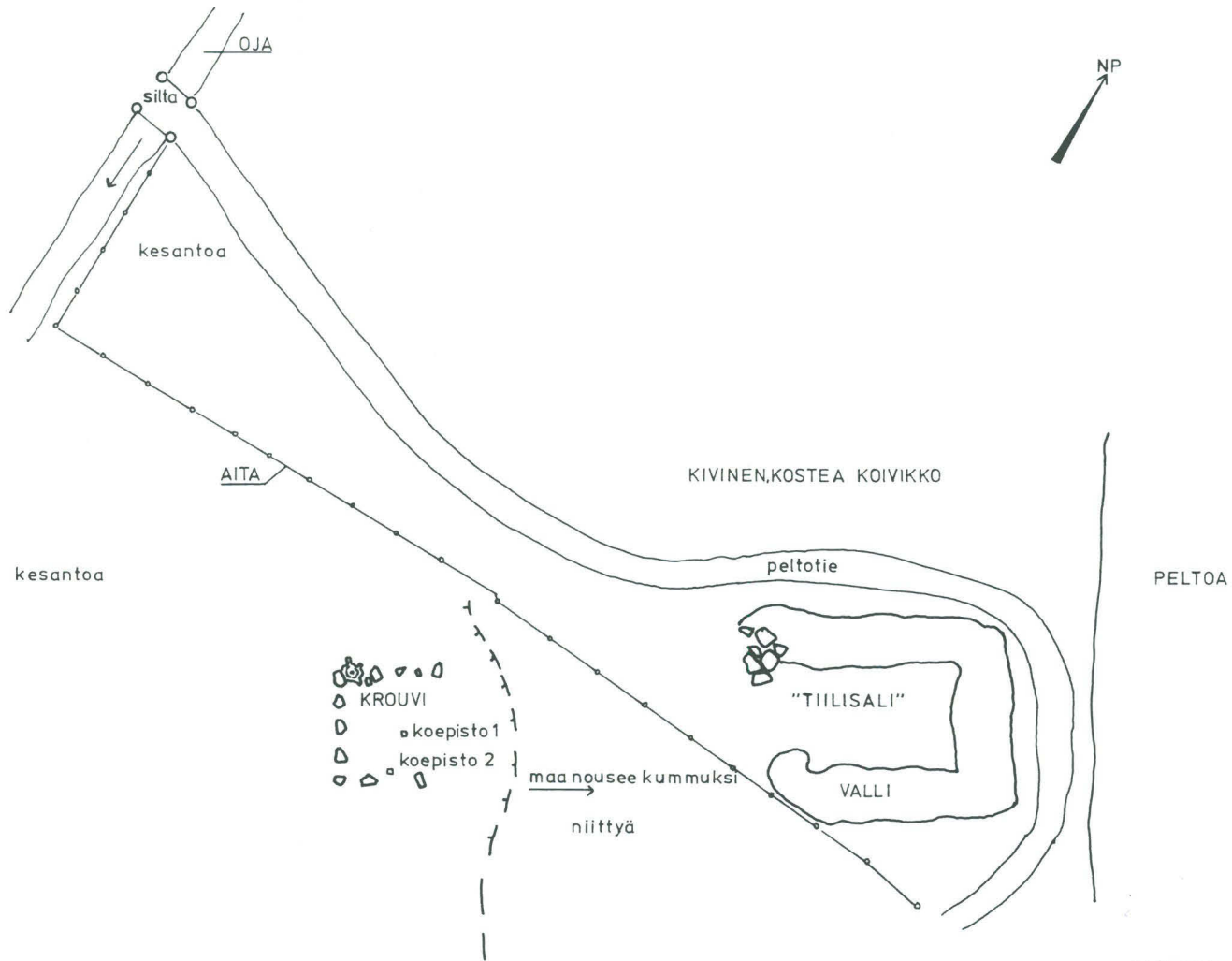
- 19 Mälkiäisten kylä + KM 97094:12
- 20 Monalaan kylä + KM 97094:3-4
- 21 Uskelan kylä
- 22 rautak. asp. + KM 30591:1-3
- 23 rautak. asp. + KM 30590:1-4

PK 2132 06



- 24 Tykölä rusthollinrauniot
- 25 Tykölä kartano
- 26 Tykölävuoren kivimuuri

PK 2132 06



HATTULA Tyrvöntö Lepaa
J. Taivainen 1997

YLEISKARTTALUONNOS
Mk 1:500
10m



Historiallisen ajan peltopoimintalöytöjä Tyrvännön pitäjän keski-aikaisten kylien paikallistamiseen tähtäävästä inventoinnista. Löydöt ovat vain näytteitä siitä materiaalista, mitä pelloilla oli. Löydöille ei ole mitattu tarkkoja koordinaatteja vaan kunkin löydön yhteydessä mainitaan vain miltä alueelta se on löydetty. Inventointikertomukseen on lisäksi merkitty karttaotteisiin löytöalueet. Inventoinnissa tehdyt rautakautiset löydöt on luetteloitu arkeologian osaston kokoelmiin (KM 30590:1-4, 30591:1-3, 30592:1-11). Diar. 5.12.97. JT.

1. Punasaviastian reunapala 1 kpl 5g
Palan koko 5 x 18 x 37 mm. Dreijattu, lasittamaton, reunassa paksunnos ulospäin. Löytöpaikka Lepaan sakastin pohjoispuolinen pelto/puutarha-alue.
2. Punasaviastian reunapala 1 kpl 7 g
Palan koko 4 x 20 x 30 mm. Dreijattu, sisäpinnaltaan lasitettu. Lasite ruskea, valkoinen koristeviiva sisäpinnalla. Pala on tod. näk. vadista. Löytöpaikka Lepaan sakastin pohjoispuolinen pelto/puutarha-alue.
3. Punasaviastian kylkipala 1 kpl 5 g
Palan koko 9 x 20 x 27 mm. Dreijattu, lasittamaton. Ulkopinnalla vaakasuuntainen koristeura. Pala on läheltä reunaa. Löytöpaikka Monaalan kartanon eteläpuoliselta pellolta läheltä tien reunaa.
4. Punasaviastian reunapala 1 kpl 12 g
Palan koko 6 x 31 x 32 mm. Dreijattu, sisäpinnaltaan lasitettu. Lasite ruskea. Sisäpinnalla kaksi valkoista koristeiviivaa. Tod. näk. vadista. Löytöpaikka Monaalan kartanon itäpuolinen pelto.
5. Kivisaviastian kylkipala 1 kpl 21 g
Palan koko 6 x 40 x 78 mm. Ulkopinnalla mahdollisesti lasitusta. Väri vaalean harmaa. Nuorempaa kivisavikeramiikkaa. (ajoitus A.Pihlman). Löytöpaikka Suotaalan kylän länsipuoliselta pellolta, noin 10 metrin päässä kylämäestä.

6. Punasaviastian kylkipala 1 kpl 13 g
Palan koko 7 x 30 x 45 mm. Dreijattu, sisäpinnaltaan lasitettu. Lasite ruskea. Sisäpinnalla valkoinen koristeviiva. Pala on tod. näk. vadista tai lautasesta. Löytöpaikka Suotaalan kylän länsipuolinen peltoalue.
7. Palan. savea/savitiivistettä 6 kpl 26 g
Yhdessä palassa kaareva painaumajälki, mahdollisesti hirrestä. Löytöpaikka Suotaalan kylän länsipuoliselta pellolta, noin 30- 40 metrin päässä kylämäestä lähellä sen eteläpäätä.
8. Liitupiipun pesän kappale 1 kpl 5 g
Koristelematon. Pesän korkeus ollut n. 35- 36 mm. Löytöpaikka Suotaalan kylän länsipuolinen peltoalue.
9. Liitupiipun varren kappale 1 kpl 1 g
Koko 6 mm x 21 mm. Koristelematon. Löytöpaikka Suotaalan kylän länsipuolinen pelto.
10. Liitupiipun pesän kappale 1 kpl 7 g
Pesän korkeus on ollut 36 mm. Koristeena on tähtikuvio, joka on ollut piiputtelijaan päin. Pesä on kallistunut piiputtelijasta pois päin. Löytöpaikka Vanajanniemen kylän eteläpuoliselta pellolta aivan rakennusten tuntumasta.
11. Punasaviastian kylkipala 1 kpl 7 g
Palan koko 6 x 32 x 39 mm. Dreijattu, sisäpinnalta lasitettu. Lasitteen väri vihreä. Sisäpinnalla lisäksi valkoinen koristeviiva. Löytöpaikka Vanajanniemen kylän eteläpuolen pelto, aivan rakennusten tuntumasta.
12. Piitä 1 kpl 3 g
Löytöpaikka Mälkiäisten kylän pohjoispuoliselta pellolta, aivan kylämäen tuntumasta.
13. Punasaviastian reunapala 1 kpl 15 g
Palan koko 5 x 40 x 41 mm. Dreijattu, lasittamaton. Reuna paksunee yläosastaan puolipallomaisesti ulos päin. Löytöpaikka Retulansaaren Peltoidun peltoalueelta saaren eteläosasta.

1997

KM 30590 Valkeakoski, Uskela, Haukila E KM 30590

Rautakautisia peltopoimintalöytöjä Valkeakosken Uskelan kylän (ent. Tyrvääntöä) Haukilan kartanon alueelta. Löydöt on otettu talteen 9.5.1997. Talteenottoalueen peruskarttakoordinaatit ovat X 6789 46-50, Y 513 74-77. Löydöt on luetteloitu materiaaleittain. Diar. 11.11.1997. JT.

1. Saviastian reunapaloja 4 kpl 57,1 g

Reunapalojen paksuudet ovat 8 mm, 11 mm, 11 mm ja 12 mm. Palat ovat selvästi eri astioista. Ne poikkeavat toisistaan sekä väriltään, että rakenteeltaan. Ohuimman palan seinämä ohenee suuhun päin, ulkopinnaltaan se on punaruskea, sisäpinta on musta, sisus on ruskean harmaa, sekoitteena on hiekkaa. Yksi pala on molemmilta pinnoiltaan punaruskea, sekoitteena karkeaa hiekkaa, pinnat muhkuraiset, mutta silatut. Paksuin pala on väriltään musta, muita paloja selvästi karkeampaneitekoa, myös sekoite on karkea, ilmeisesti hiekkaa. Yksi pala on rakenteeltaan erittäin luja ja tiivis. Sekoitteena on kiillettä tai hienoa hiekkaa, seinämä ohenee ulkopinnaltaan kaartuen kohti suuta.

1997

KM 30590 Valkeakoski, Uskela, Haukila E

KM 30590

2. Saviastian kylkipaloja 10 kpl 45,0 g

Palat ovat useammasta eri astiasta. Paloja on kolmea eri tyyppiä: 1. Sisäpinta musta, ulkopinta mustanruskea, karkeatekoista, sekoitteena hiekkaa. 2. Molemmilta pinnoiltaan punaruskea, sisäpinta on silattu, sekoite hiekkaa. 3. Poikkeaa edellisistä siinä, että sekoite on hienojakoisempaa ja pinnat ovat karheat, mutta tasaiset.

3. Savitiivistettä 5 kpl 17,5 g

Neljässä palassa on puun painaumia, yhdessä palassa erottuvat puun syykuviot.

4. Hioimen katkelma 1 kpl 205,2 g

Liuskekiveä, jonka kahdella sivulla on hiontaa, muodoltaan lituska.

1997

KM 30591 Valkeakoski, Uskela, Haukila S KM 30591

Rautakautisia peltopoimintalöytöjä Valkeakosken Uskelan (ent. Tyrväntöä) Haukilan kartanon mailta. Löydöt on otettu talteen 11.10.1997. Talteenottoalueen peruskarttakoordinaatit ovat: X 6788 77-79, Y 514 06-08. Löydöt on luetteloitu materiaaleittain. Diar. 11.11.1997. JT.

1. Saviastian kylkipala 1 kpl 1,8 g

Paksuus 7 mm, ulkopinta tumman ruskea, sisus ja sisäpinta vaaleanruskea, sekoite hienoa hiekkaa, pinnat sileät.

2. Palanutta luuta 1 kpl 0,8 g

Pallonivelen pala.

3. Savitiivistettä 1 kpl 8,9 g

Savimassan väri punaista, yhdellä sivulla loivasti kaareva painanne.

1997

KM 30592 Hattula, Mäenpää, Lepaan puutarhaopisto NW KM 30592

Rautakautisia peltopölmintalöytöjä Hattulan kunnan Mäenpään (ent. Tyrväntöä) alueelta. Löydöt on otettu talteen 26.5.1997. Talteenottoalueen peruskarttakoordinaatit ovat: X 6778 94-99, Y 517 34-41. Löydöt on luetteloitu materiaaleittain. Diar. 11.11.1997. JT.

1. Savilastian reunapaloja 2 kpl 5,5 g

Isomman paksuus on 9 mm, karkeaa tekoa, väriltään tumma, sekoitteena kvartsia ja kiillettä. Pienemmän paksuus 4 mm, molemmilta pinnoiltaan punertava, sisus tumma, sekoite hienojakoinen; pala on pienestä astiasta.

2. Savilastian kylkipaloja 14 kpl 31,2 g

Palat ovat väriltään punertavia, punaruskeita tai mustia. Sekoitteena on mm. kvartsia ja kiillettä. Punertavat palat ovat pinnaltaan muita hienorakenteisempia. Kahden pinnaltaan ehjän palan paksuudet ovat 7,5 mm ja 8 mm.

1997

KM 30592 Hattula, Mäenpää, Lepaan puutarhaopisto NW KM 30592

3. Keramiikkaa? 1 kpl 2,7 g

Puolipyöreä muoto. Koko 9 mm x 13 mm x 20 mm.

4. Savitiivistettä 14 kpl 157,1 g

12:ssa palassa on oksa tai hirsipainaumia. 5:ssä näistä on kahdella puolella kaareva tai sileä painanne, joten ne ovat olleet esim. hirsien tiivisteinä. Yhden muoto on epätäydellinen puoliympyrä. Palat voidaan jakaa kahteen luokkaan: punertaviin koviin ja ruskeisiin hauraisiin.

Osa paloista on kuonaantunut tulessa.

1997

KM 30592 Hattula, Mäenpää, Lepaan puutarhaopisto NW KM 30592

5. Metalliesineen katkelma 1 kpl 6,3 g

Koko 3 mm x 18 mm x 50 mm. Mahdollisesti veitsen katkelma.

6. Sulanutta metallia 2 kpl 15,8 g

Väritään lyijyn harmaata, mutta rakenteeltaan lyijyä tai tinaa huomattavasti kovempaa.

7. Hioimen katkelma 2 kpl 65,2 g

Isompi on pitkulainen, kooltaan 23 mm x 23 mm x 77 mm.

Se on kolmelta sivulta hiottu. Pienempi on pirstale,

poikkileikkaukseltaan neljännesympyrä, kooltaan

7 mm x 9 mm x 30 mm.

8. Kvartsi-iskos 2 kpl 16,3 g

9. Kulmahammas 1 kpl 1,0 g

Mahdollisesti sian.

10. Hammas 1 kpl 5,0 g

Mahdollisesti naudan tai hevosen.

11. Palanutta luuta 5 kpl 11,2 g

Kolme palaa on nivelistä.

Diapositiiviluettelo Tyrvännön inventoinnista.
Jouni Taivainen.

diapositiivi nro.

- | | | | |
|-------|-----|-------|---|
| 0 | RHO | 40205 | Lapinämmänkivi Vanajanniemen kärjessä. M.T. 5.5.97
Kuvattu etelästä. |
| 1. | | 40206 | Lapinämmänkivi Vanajanniemen kärjessä. "
Kuvattu etelästä. |
| 2. | | 40207 | Lahdentaan miekanhiontakivi.(Hattula kohde 72 "
J. Saukkonen). Kuvattu lännestä. |
| 3. | | 40208 | Tonttukivi lännestä. " |
| 4. | | 40209 | Suotaala lounaasta. M.T. 6.5.97 |
| 5. | | 40210 | Suotaala kaakosta Anttilan kalmistoalueelta katsottuna. " |
| 6. | | 40211 | Ristiin hiottu kivi Lahdentaan kylän alueella. "
Kuvattu etelästä. |
| 7. | | 40212 | Lahdentaka etelästä. M.T. 6.5.97 |
| 8. | | 40213 | Anomaan kylä idästä. M.T. 7.5.97 |
| 9-10. | | | Poistetaan |
| 11. | | 40214 | Anomaan Ylitalo lännestä. " |
| 12. | | 40215 | Vanajaveden vanhaa rantatörmää Anomaassa. "
Kuvattu luoteesta. |
| 13. | | 40216 | Lusin kartano koillisesta. " |
| 14. | | 40217 | Monittula koillisesta. " |
| 15. | | 40218 | Monittula Vanajaveden rannalta lännestä. " |
| 16. | | 40219 | Arvioitu Tuomiston tonttialue lännestä. " |
| 17. | | 40220 | Mälkiäinen lounaasta. J.T. 9.5.97 |
| 18. | | 40221 | Kuppiryhmä Illaakiven päällä. " |
| 19. | | 40222 | Mälkiäinen Illaakiveltä kaakosta. " |
| 20. | | 40223 | Illaaakivi lännestä. |
| 21. | | 40224 | Mälkiäinen pohjoisesta. " |
| 22. | | 40225 | Uskelan rautak. asuinpaikka luoteesta. Taustalla Vanajavesi. "
Kohde aivan kuvan edessä. |
| 23. | | 40226 | Uskelan rautak. asuinpaikka etelästä. Kohde aivan kuvan "
keskellä. |
| 24. | | 40227 | Monaala idästä. " |
| 25. | | 40228 | Monaala kaakosta. " |
| 26. | | 40229 | Lepaan krouvin lattialautoja koekuopassa. J.T. 11.5.97
Kuvattu lännestä. |
| 27. | | 40230 | Lepaan krouvin lattialautoja koekuopassa. "
Kuvattu lännestä. |
| 28. | | 40231 | Lepaan krouvin lattialautoja koekuopassa. "
Kuvattu lännestä. |
| 29. | | 40232 | Lepaan krouvin peruskiviä. Kuvattu lounaasta. " |

30. 40233 Lepaan krouvin peruskiviä. Kuvattu idästä. Taustalla Vanajavesi. J.T. 11.5.97
31. 40234 Retulan kylä Myllymäeltä nähtynä. Kuvattu idästä. J.T. 17.5.97
32. 40235 Maalaus Tuomiston torpasta. Näkymä on maalattu Retulan puolelta lossin paikalta lännestä. Maalaus on Retulan Ylikartanossa. Taulu on 1880-luvulta. "
33. 40236 Retulan kylä lounaasta. "
34. 40237 Retulan kylä luoteesta. "
35. 40238 Retulan Myllymäki lännestä. "
- 36-37. **Poistetaan**

Mustavalkonegatiiviluettelo Tyrvännön inventoinnista.
Jouni Taivainen.

M.T. = MAETTI TAIVAINEN
J.T. = JOUNI TAIVAINEN

Rulla 1

negat. nro

1. ~~120605~~ Lusin kartano lännestä. M.T. 7.5.97
2. ~~120606~~ Monittula koillisesta. "
3. ~~120607~~ Monittulan Äijälä luoteesta. "
4. ~~120608~~ Kiviraunio Monittulan kylämäen kaakkoispäässä. "
kuvattu luoteesta.
5. ~~120609~~ Kiviraunio Monittulan kylämäen kaakkoispään "
itäreunassa. Kuvattu lännestä.
6. ~~120610~~ Tuomiston aluetta lännestä. "
7. ~~120611~~ Tuomiston torpan peltoaluetta etelästä. "
8-9. **Poistetaan**
10. ~~120612~~ Mälkiäinen lounaasta. M.T. 9.5.97
11. ~~120613~~ Mälkiäisten Illaakivi lännestä. "
12. ~~120614~~ Mälkiäinen Illaakiveltä katsottuna kaakosta. "
13-16. ~~14.15~~ **Poistetaan**
17. ~~120615~~ Mälkiäinen pohjoisesta. "
18. ~~120616~~ Uskelan Haukilan kartano idästä. Rautakautinen "
asuinpaikka keskellä olevalla matalalla kumpareella.
19. ~~120617~~ Uskelan Haukilan kartano kaakosta. "
20. ~~120618~~ Uskelan Haukilan kartanon edustalla oleva rautakautinen "
asuinpaikka kaakosta. Asuinpaikka keskellä olevalla
matalalla kumpareella. Vanajaveden vanha rantavalli
erottuu kuvan oikeassa reunassa.
21. ~~120619~~ Uskelan Haukilan kartano kaakosta. "
22. ~~120620~~ Uskelan rautak. asp. etelästä. Kohde hieman kuvan keskiosan "
vasemmalla puolella koivukujan edessä pellolla olevalla
matalalla kumpareella. "
23. ~~120621~~ Monaala idästä. "
24. ~~120622~~ Monaalan eteläpuolen peltoja idästä. "
25. ~~120623~~ Lepaan krouvin lattialautoja koekuopassa. J.T. 11.5.97
26. ~~120624~~ Retulan kylä kuvattuna Myllymäen kalmistoalueelta idästä. M.T. 17.5.
27-30. **Poistetaan**
31. ~~120625~~ Retulaa lounaasta. "
32. ~~120626~~ Retulan Myllymäkeä lännestä. "
33. ~~120627~~ Retulan kylä kaakosta. "
34. **Poistetaan**
35. ~~120628~~ Vanajaveden vanhaa rantavallia Uittamon kärjessä. Kuvattu J.T. 18.5.97
luoteesta.
36. **Poistetaan**

Rulla 2

2. 120629 Suontaka etelästä. Kartanorakennukset ovat entisen alikylän paikalla. Ylikylä sijaitsee kuvasta katsottuna tämän oikealla puolella. J.T. 28.5.97
3. 120630 Suontaka lännestä. "
4. 120631 Tykölävuoren kivimuuria idästä. J.T. 30.5.97
5. 120632 Tykölävuoren kivimuuria etelästä. "
6. 120633 Tykölävuoren kivimuuria etelästä. "
7. 120634 Tykölä peltoaluetta etelästä. Taustalla Tyköläjärvi. Nykyinen päärakennus sijaitsee kuvan vasemmassa reunassa näkyvällä sekametsää kasvavalla mäellä. "
8. **Poistetaan**

Rulla 3

1. 120635 Lapinämmänkivi etelästä M.T. 5.5.97
2. **Poistetaan**
3. 120636 Pengerrystä Vanajanniemen kärjessä. Kuvattu lännestä. M.T. 5.5.97
4. 120637 Pengerrystä Vanajanniemen kärjessä. Kuvattu etelästä.
5. 120638 Vanajanniemen kylä etelästä. M.T. 5.5.97
- 6-9. **Poistetaan**
10. 120639 Lepaan ns. "Tiilisali" lännestä. J. Taivainen ja E. Ulamo seisovat U-muotoisen rakennelman suuaukolla. "
11. **Poistetaan**
12. 120640 Tonttukivi etelästä. Kiven edustalla J. Taivainen ja E. Ulamo. "
- 13-15. **Poistetaan**
16. 120641 Tyrvännön kirkko etelästä. M.T. 6.5.97
17. ~~120644~~ **Poistetaan**
18. 120642 Suotaalan kylää lounaasta. "
19. 120643 Suotaalan kylää Katinkiven pellolta etelästä. "
- 20-21. **Poistetaan**
22. 120644 Suotaalan raittia kaakosta. "
23. **Poistetaan**
24. 120645 Suotaalan kylän itäpuolta pohjoisesta. "
Vanajavesi taustalla.
- 25-26. **Poistetaan**
27. 120646 Ristiuurre kivessä Lahdentaan kylän alueella. 6.5.97 M.T.
Kuvattu etelästä.
28. 120647 Ristiuurre kivessä Lahdentaan kylän alueella. "
Kuvattu etelästä.
29. **Poistetaan**
30. 120648 Lepaa pohjoisesta, Mäenpäästä kuvattuna. Sakasti kuvan keskellä olevalla mäellä tuulimyllyn vasemmalla puolella. M.T. 6.5.97

31. 120648 Lahdentaan kylä etelästä. Lahdentaan kartano aivan kuvan vasemmassa reunassa oleva valkoinen rakennus. M.T. 6.5.97
32. **Poistetaan**
33. 120649 Anomaan kylä idästä. Valkoinen rakennus mäellä on Ylitalo, sen edessä on hautapelto. M.T. 7.5.97
34. 120650 Anomaan Ylitalo koillisesta Vanajaveden puolelta. Kuvassa vanhaa isopeltoa. "
35. 120651 Anomaan vanha Ylitalo, joka paloi 1940. Kuvattu Ylitalon kuva-albumista. Talon edustalla on aidattu perunapelto. "
36. **Poistetaan**

Rulla 4

- 1-2. **Poistetaan**
3. 120652 Mäenpään rautakautinen asuinpaikka etelästä. J.T. 26.5.97
4. **Poistetaan**
5. 120653 Mäenpään rautakautinen asuinpaikka kaakosta päin Lepaan sakastilta. Alue kuvan keskellä pellolla. "
- 6-12. **Poistetaan**
13. 120654 Lepaan Parolan kylän alueella olevan vanhan talonperustan päällä vasemmalta lukien E. Mäkelä, E. Lemola, tilan nykyinen isäntä Karonen, E. Ulamo ja E. Ojanen. Kyseessä on todennäköisesti Lemolan talon perusta. Kuvattu etelästä. J.T. 2.6.97
14. 120655 Lepaan Parolan kylän alueella olevia maan ja kiven sekaisia kumpuja. Kuvattu pohjoisesta. "
15. 120656 Lepaan Parolan aluetta idästä. "
16. **Poistetaan**
17. 120657 Lepaan rajalla oleva Väärämännynmäki pohjoisesta. Tien vieressä mäen reunassa on Väärämännyn torpan perustukset. "
18. **Poistetaan**



1.

RHO NEG 120605



2

RHO NEG 120606



3.

RHO NEG 120607



4

RHO NEG 120608



5

RHO NEG 120609



6

RHO NEG 120610



7.

R40 NEG 120611



10.

R40 NEG 120612



11

RHO NEG 120613



12

RHO NEG 120614



17.

RHO NEG 120615



18.

RHO NEG 120616



19

RHO NEG 120617



20

RHO NEG 120618



21

RHO NEG 120619



22

RHO NEG 120620



23

RHO 120621



24

RHO NEG 120622



25.

RHO NEG 120623



26.

RHO NEG 120624



31

RHO NEG 120625



32

RHO NEG 120626



33

RHO NEG 120627



35

RHO NEG 120628



7.

RHO NEG 120629



2.

RHO NEG 120630



3.

RHO NEG 120631



4.

RHO NEG 120632



5.

120634



6.

RHD NEG 120633



RHO NEG 120635



3.

RHO NEG 120636



4.

RHO NEG 120 637



5

120638



10

RHO NES 120639



12

RHO NES 120640



16

RHO NEG 120641



18

RHO NEG 120642



19

RHO NEG 120643



22

120644



24

RHO NEG 120545



27

RHO NEG 120646



28

RHO NEG 120647



30

RHO NEG 120648



31

RHO NEG 120648



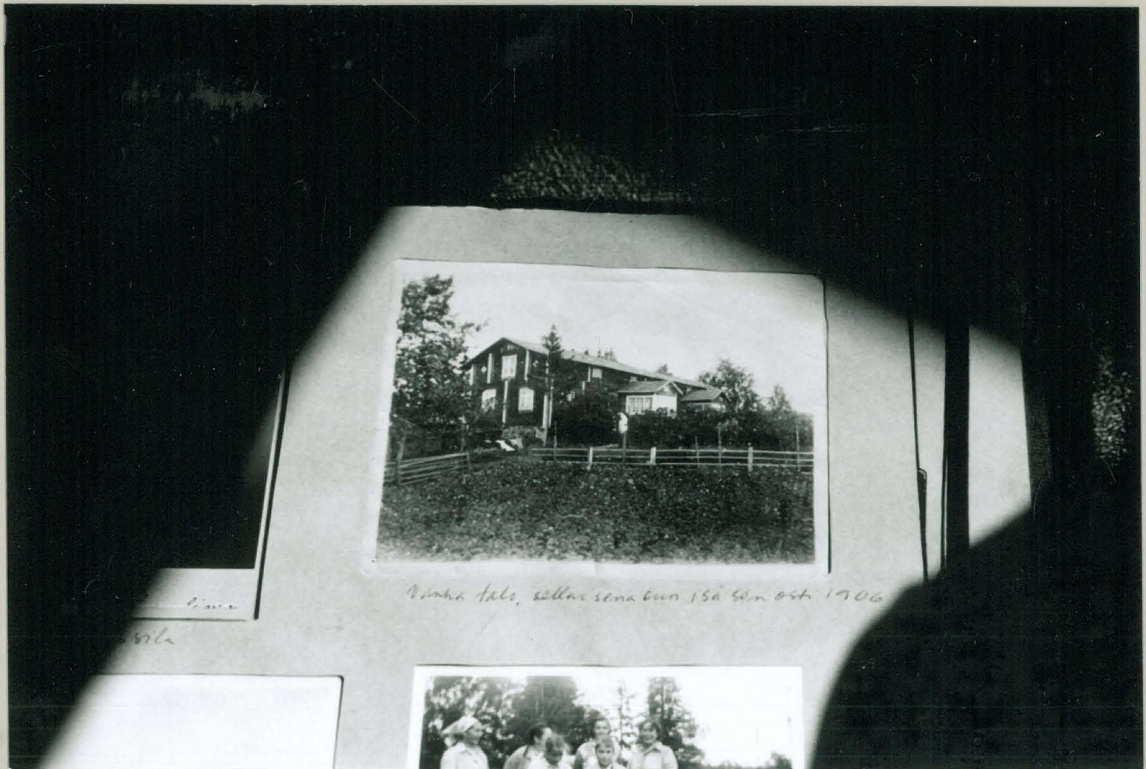
33

RHO NEG 120649



34

RHO NEG 120650



Vinika Hale, sellas sena tun 150 sen ost 1706

36

RHO NEG 120651



5

RHO NEG 120653



3

RHO NEG 120652



14

RHO NEG 120 655



13

RHO NEG 120654



15

RHO NEG 120 656



17

RHO NEG 120 657