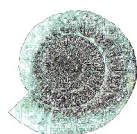


NÄRPES 2013

Arkeologisk inventering för Pjelax vindkraftpark



Jaana Itäpalo 28.2.2014

KESKI-POHJANMAAN ARKEOLOGIAPALVELU

Innehållsförteckning

	S.
1. Grunduppgifter.....	2
2. Inledning.....	2
3. Topografi och fornlämningsbild.....	3
4. Metod och genomförande.....	7
5. Resultat.....	7
6. Översiktskarta.....	8
7. Objektförteckning.....	9
Odaterad fornlämning.....	9
8. Referenser.....	12
BILAGA	
Inventerade områdena/observationer	

Omslagsbild: Inventeringsområdet i Bredmossen.

1. Grunduppgifter

Inventeringsområdet: Planeringsområdet för Pjelax vindkraftpark

Beställare: VindIn Ab Oy

Fältinventering: 27.10.-31.10.2013, tillsammans 5 dagar

Grundkartor: 123209, 124107

Höjdnivå: ca 22,5-62,50 m.ö.h.

Koordinatsystem: ETRS-TM35 FIN -plankoordinater

Kopior av rapporter: Museiverkets arkiv (pappers- och digitalkopia) och Österbottens museum (digitalkopia)

Fynd: -

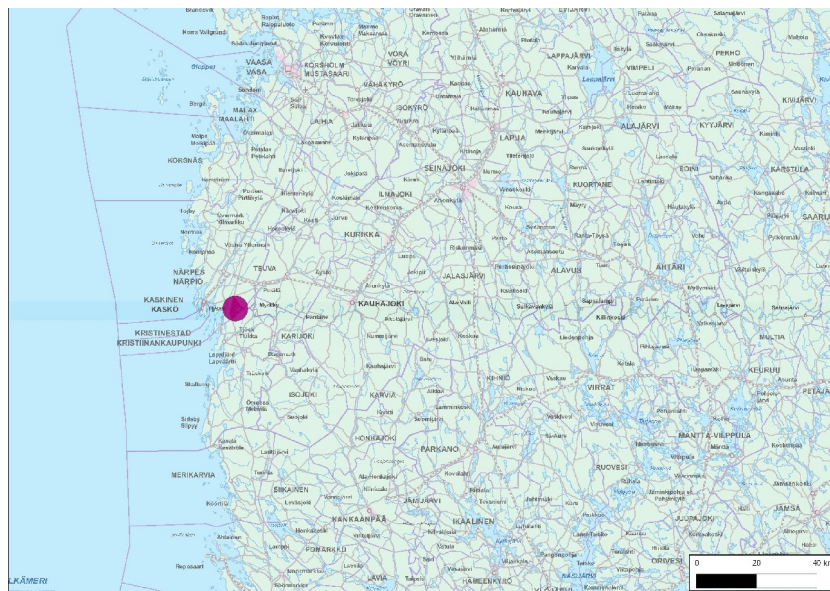
Tidigare undersökningar: 1972 Torvinen Markku, Bredmossen, inventering

2. Inledning

I Närpes i Österbotten planeras att anlägga Pjelax vindkraftpark. I anslutning till planeringarna genomfördes en arkeologisk inventering inom planeringsområdet hösten 2013 (karta 5, s. 8). Inom området befann sig en känd möjlig fornlämning i Bredmossen där det har lokaliserats gropanläggningar och rösen av okänd ålder och funktion på stenålders strandnivå. I närtrakten finns röseobjekt. Tecken på fast bosättning har också upptäckts på två orter. Den historiska tidens lämningar är inte kända på utredningsområdet (tabell, s. 5).

Den första omfattande inventeringen genomfördes i Närpes år 1972. Enstaka kontroller har gjorts speciellt i slutet av 1970-talet och på 1980-talet. I närområdet har arkeologiska inventeringar genomförts år 2010 då alla de kända fornlämningarna i Övermark inspekterades. 2012-2013 har Svalskullas och Kalax vindkraftparker kartlagts.¹

Inom området eftersöktes fasta fornlämningar, övriga kulturhistoriska lämningar och också andra spår efter verksamheter från äldre tid som kan ha betydelse när man tolkar projektets inverkan på fornminnen.



Karta 1. Utredningsområdets läge markerat på kartan.

¹ Museiverkets fornminnesregister:

<http://kulttuuriymparisto.nba.fi/netsovellus/rekisteriportaali/portti/default.aspx>

och Museiverkets forskningsrapporter om kulturmiljön,

<http://kulttuuriymparisto.nba.fi/netsovellus/rekisteriportaali/portti/default.aspx>

3. Topografi och fornlämningsbild

Landskapsbild

Utredningsområdet befinner sig ca 9 km sydost om Närpes och 2 km ost om havet på östra sidan av riksväg nr 8 vid gränsen mellan Kristinestad och Närpes. Området är skogsmark mellan byar. Arealen omfattar ca 15,5 km². Höjdnivån 22,50-62,50 m över havet motsvarar fornhavets strandlinje från den typiska kamkeramikens tiden av stenåldern ca 6000 cal BP till början av järnåldern ca 2200/2100 BP.²

Terrängen består av låga moränåsar mellan myr- och mossmarker. Några berghällar förekommer i östra delen och mitt i området. I den nordligaste delen av utredningsområdet är markprofilen mestadels jämn. I västra delen formar terrängen strandterrasser som sänker sig i en svag utförslöpa mot havet. I de här områdena är jordmånen till stor del försumpad. På några ställen, närmast i norra delen, kan sandiga marker upptäckas. I den nordligaste delen av området i Boråsarna är stora arealer bearbetade bl.a. till följd av grustäckt. I norr rinner Lappnäs-bäcken som är uppmuddrad från en bäck som förr rann på norra sidan av området och som har försvunnit till följd av skogsdikningar och muddringar. I norr befinner sig några gamla åkerområden.

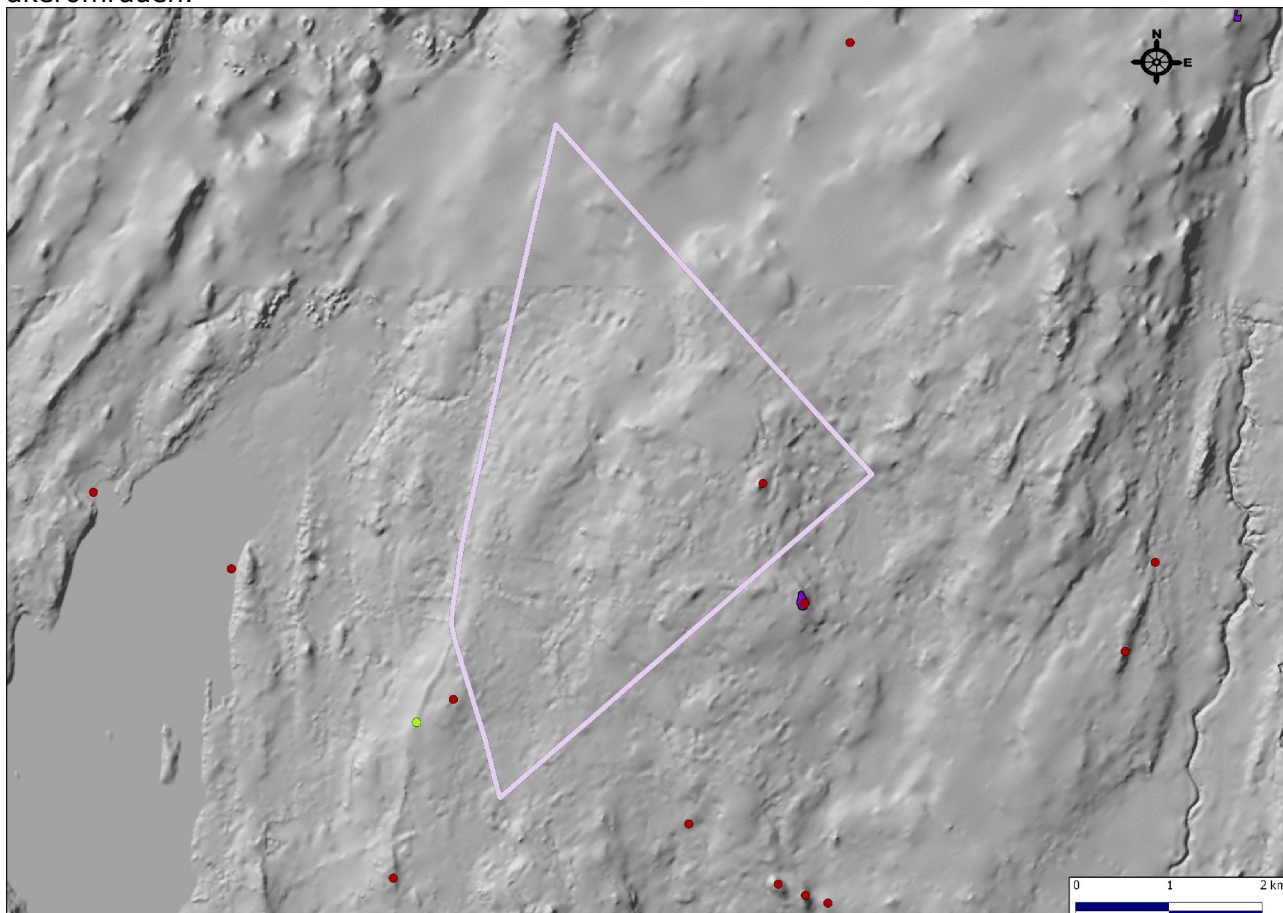


Bild 1. Höjdzoner/terrängmodellen över projekt- och näringsområdet. Inventeringsområde; lila begränsningslinje, kända fornminnesobjektet/-areal³ (/möjlig fornlämning); röd cirkel/lila raster, moderna odlingsrösen; grön cirkel. Terrängdatabas: Lantmäteriverket 2014, terrängskuggning raster, Filservice för avgiftsfri data, <https://tiedostopalvelu.maanmittauslaitos.fi/tp/kartta>

² Schulz Hans-Peter, Strandförskjutningstabell, otryckt.

³ Fornminnesobjektet enligt Museiverkets fornminnesregister.



Bild 2. Utredningsområdet i ortoflygbilden. Fornminnesobjekt Bredmossen markerat med blåa cirklar, kända fornminnesobjektet i närregion (/möjlig fornlämning);röd cirkel/lila raster, moderna odlingsrösen; grön cirkel.

Fornlämningsbild

Förhistoriska fornlämningar

I närheten till området på sydöstra sidan är belägen i stenålders strandnivå boplatsvallar i Tjock-Brändåsen 2. Inom ca 3,2 kilometers avstånd till öst befinner sig sten/bronsålders boplats i Kallionpää i Karijoki i Teuvaälvdalen. På platsen har funnits till och med kvarts och stenredskap. I närtrakten en radie 0,2-3,6 km finns flera rösenobjekt på bronsålderns havets nivå. I de flesta av dem inga specifika undersökningar eller fynder har gjorts, vilka skulle kunna ge någon antydning om rösen ålder eller funktion.

I utredningsområdet kan finnas t.o.m. rester av förhistoriska maritima näringar. Säljägarnas och fiskarnas tillfälliga stationer kan upptäcktas på arbets-/tillverkningsplatser där det förekommer kvarts, spår efter eldslagning, kulturpåverkad jord, olika slags stenkonstruktioner som vallar och kokgropar osv. Det finns ändå inte några stenklapper i inventeringsområdet, vilka är vanliga lägen för fångstboplatser. Stora boplatskomplex är ganska osannolika.

Objekt	Fornlämningstyp	Antal	Datering	Koordinater N/Ö
Bredmossen	stenkonstruktioner/rösen, gropanläggningar	6	odaterad	6928313 213964
Kallionpää	boplatser	1	stenåldern/ bronsåldern	6927487 218176
Pjelax Salen	odlingsrösen	4	historisk/resent	6925773 210253
Tjock-Björkromossen	begravningsplatser/gravrösen	2	bronsåldern	6924684 213171
Tjock-Brändåsen 1	stenkonstruktioner/rösen (?)	5	bronsåldern	6927054 214422
Tjock-Brändåsen 2	boplatser	1	stenåldern	6927045 214411
Tjock-Kilberget 1	forminnesgrupper/ stenkonstruktioner	13	bronsåldern	6924039 214131
Tjock-Kilberget 2	stenkonstruktioner/rösen	2	bronsåldern	6923918 214421
Tjock-Söderberg	stenkonstruktioner/rösen	1	bronsåldern	6923835 214665
Tjock-Trindmossen	stenkonstruktioner/rösen	1	bronsåldern	6926533 217851
Änkmossen	begravningsplatser/gravrösen	6	bronsåldern	6926018 210648

Tabell. De kända fornlämningarna i inventeringsområdet och närtrakten av det.⁴ Bara Bredmossen ligger i utredningsområdet.

Historiska fornlämningar

Området ligger mellan den gamla byn Pjelax och byarna i Tjock- och Teuvaälvdalen. Den äldsta historiska bosättningen härstammar från medeltiden i de här områdena. Fastän fast bosättning eller bebyggelse inte kan lokaliseras i utredningsområdet enligt historiska kartor och källor, finns det potentiella spår efter historiska näringar, exempelvis röjnings-/odlingsrösområden. I närområdet i Pjelax Salen är odlingsrösen från närhistoriska tider belägna (tabell, s. 5, karta 5, s. 8).



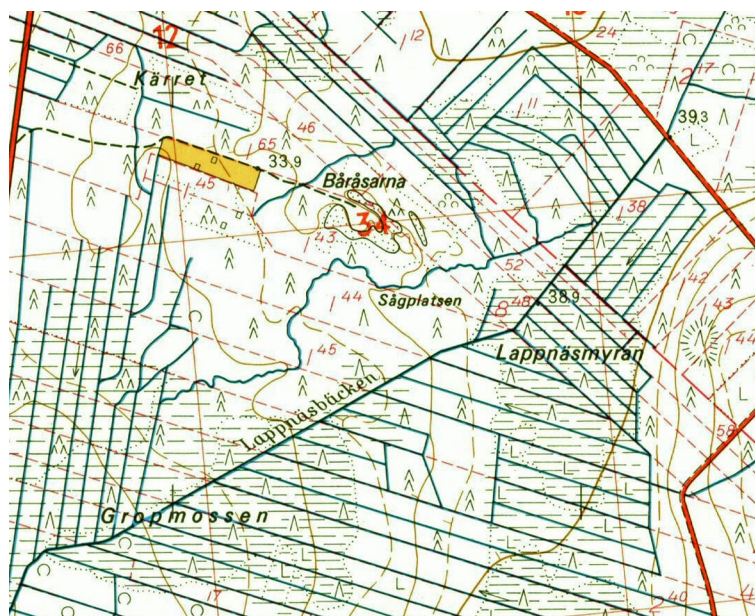
Karta 2. Detalj ur sockenkartan från år 1845-1891. På toppen av kartan har märkts ett åker på östra sidan av bäcken som rann i norra delen i utredningsområdet. Höger på kartan befann småvatten Svarträsket som nuligen är träsk. Vänster på kartan postvägen från Åbo till Vasa. Karta: Arkivverkets digitalarkiv, <http://digi.narc.fi/digi/view.ka?kuid=332949>

⁴ Objekten och bestämningen enligt Museiverkets forminnesregister.

Spår av t.ex. anskaffningsplatser för råvaror och rester av tillfälliga bostäder är likväl potentiella. Kanske också skogsnärningar har utövats i utredningsområdet, såsom kolning och tjärbränning. Enligt terrängkartan från året 1856 en vattenkvarn fann vid bäcken norr om befintlig Lappnäsbacken. På grundkartan från året 1971 har "sågplatsen" märkt vid bäcken. I dag bäcken har försunnits efter skogsdikningar, muddringen och grustagning.



Karta 3. Enligt terrängkartan från 1865 låg en vattenkvarn vid bäcken norr om den befintliga Lappnäsbacken. Genom området löpte en stig. Karta: Webb sidan Finlands virtuella universitet, https://jyx.jyu.fi/dspace/bitstream/handle/123456789/6826/URN_NBN_fi_jyu-2007863.pdf



Karta 4. Grundkartan från år 1971. På norra sidan av den befintliga Lappnäsbacken rann bäcken. På kartan har "en sågplats" markerats vid bäcken. I dag finns bäcken inte längre till på grund av skogsdikningar och muddringar. Karta: Lantmäteriverket, Gamla tryckta kartor, <http://vanhatpainetutkartat.maanmittauslaitos.fi/?lang=sv>

4. Metod och genomförande

Vid lokaliseringen av de förhistoriska fornlämningarna användes analysering av markytans former och jordarter samt strandförskjutningskronologin och data om fornlämningar i närregionen. I det skedet användes ortoflygbilder, höjdzoner raster, jordmånskartor och inventeringsrapporter om områden i närregionen. De historiska fornlämningarna utreddes och söktes med hjälp av litteratur och historiska kartmaterial på internet.⁵

I terrängen fästes uppmärksamhet vid terrängens profil, höjdvariationer samt avvikande jordmånsprofiler och vegetation. Kartläggningen kompletterades med provstick med geologsond och provgropar på platser där det bedömdes vara sannolikt att hitta fornlämningar. Om det påträffades ett diffust objekt togs det ett provstick så att fornlämningsstatus kunde fastställas. Inventeringen koncentrerades på platserna där kraftverken och servicevägar skulle ligga. Platserna för vindkraftverken inventerades ett område med en radie av ca 50-200 meter. Områden som saknade indikationer på arkeologisk potential, dvs. mossar och jämna träsk, inventerades översiktligt eller kontrollerades inte alls. På några ställen skogarna var så täta, att det var omöjligt att göra observationer av omgivningen. Objekten och observationerna mättes in med GPS-mottagaren Garmin GPSmap 62s (felmarginalen +/- 4 m). I utredningen användes dataprogrammet Quantum GIS 1.8.0.

5. Resultat

Vid utredningen i Bredmossen registrerades fyra odaterade gropanläggningar vilka bedöms utgöra fornlämningar. Deras funktioner och tidsbestämning kunde inte klargöras. Inga nya intresse av förhistoriska eller övriga kulturhistoriska lämningar framkom. Anledningen till avsaknaden av förhistoriska fynd är kanske jordmånen och paleogeografi.

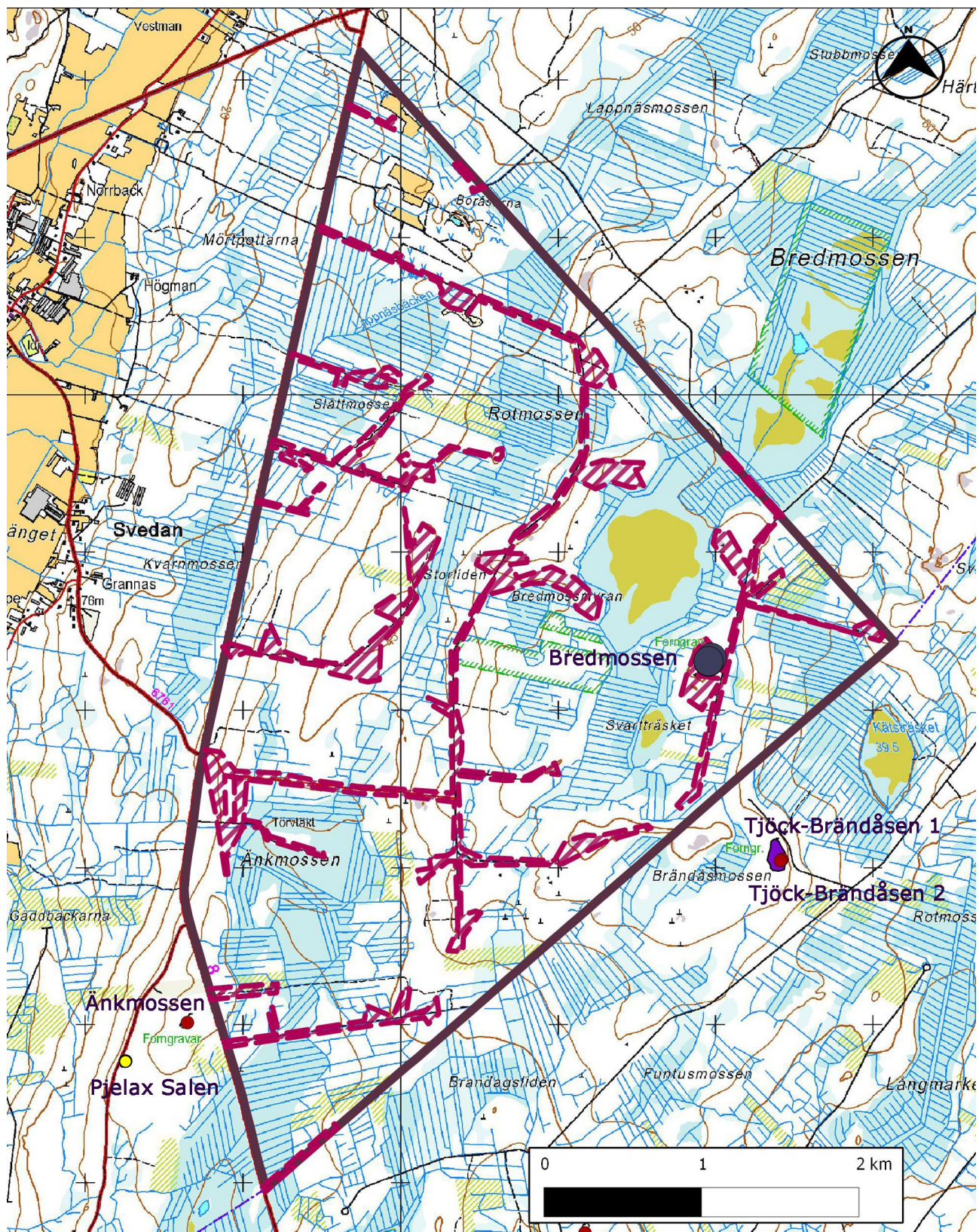
Inventeringen ger som resultat att den planerade vindkraftparken inte innebär någon direkt inverkan på det arkeologiska kulturarvet. Man måste ändå beakta, att det kan finnas arkeologisk potential utanför de inventerade och bedömda områdena.

Jaana Itäpalo

28.2.2014 Jaana Itäpalo

⁵ Webb sidan Finlands virtuella universitet: Jyväskylän yliopiston julkaisuarkisto (JYX) <https://jyx.jyu.fi/dspace/> och Arkivverkets digital arkiv, <http://digi.narc.fi/digi/search.ka>

6. Översiktskarta



Karta 5. Inventeringsområde. De kontrollerade områdena; rött raster. Fast fornlämning: Bredmossen, gropanläggningar; blå cirkel. Kringliggande fornlämningar av utredningsområdet (/möjlig fornlämning); rött cirkel/lilaraster, gul cirkel; moderna odlingsrösen.

7. Objektförteckning

Odaterad fornlämning

BREDMOSEN

Fornlämningsbeteckning:

Art:	fast fornlämning
Fornlämningstyp:	stenkonstruktioner
Specifikation av typen:	gropanläggningar
Datering:	odaterad
Antal:	4
Fredningsklass:	2

Geodata:

Kartbland: 123209

Koordinater:

anläggningen 1 N: 6928314 Ö: 213964
 anläggningen 2 N: 6928306 Ö: 213953
 anläggningen 3 N: 6928332 Ö: 213973
 anläggningen 4 N: 6928311 Ö: 213955
 z 62,5 m.ö.h.

koord. förklaring: gropanläggningen nr 1

Tidigare undersökningar: 1972 Torvinen Markku, Bredmossen, inventering

Inventeringsmetoder: visuell observation, provstick med jordsond

Beskrivning av terrängen: Ca 13 kilometer mot sydöst om Närpes, på nordöstra sidan om det torrlagda Svartträsket, på den högsta punkten av den steniga backen, på västra och södra sidan av backen förekommer berghällar. I området växer tallskog. Skogsgallring har gjorts i norra delen av backen.

Beskrivning av anläggningen:

1972: Fyra stenlagda gropar och 1-3 stenrösen. Groparna är 3-4 m i diameter och i genomsnitt 0,5 m djupa, ytan beväxt mossa. I en av dem har det rotats. Ca 90 m från den rotade anläggningen finns ett litet röse vid berghällarna.⁶

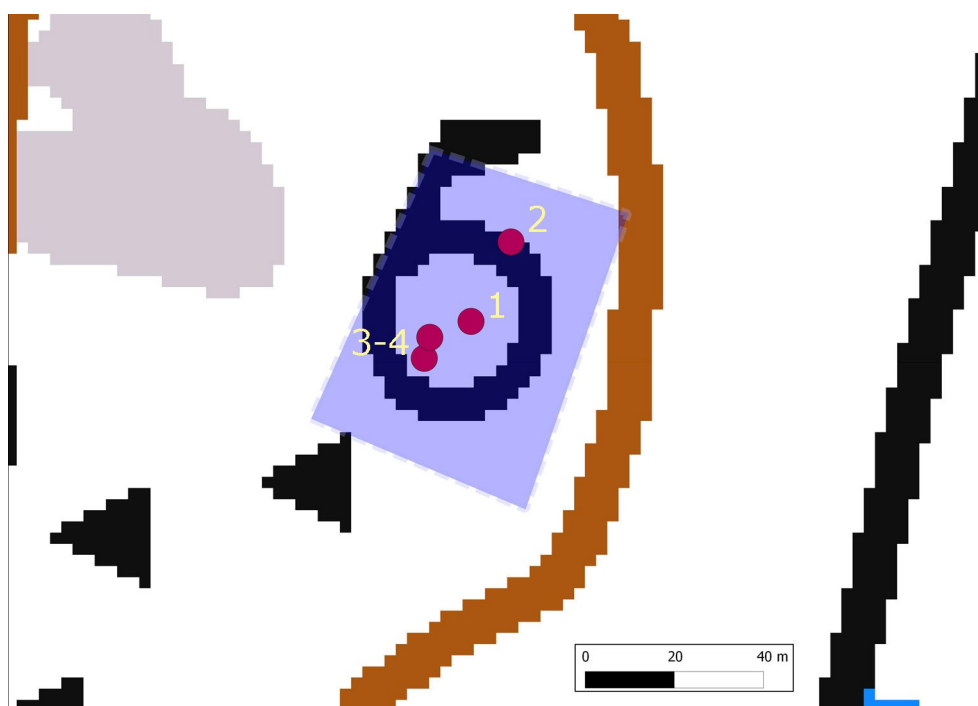
2013: Objektet befinner sig vid kanten av backen i stenigt marken. Terrängen sänker sig ganska brant mot söder och också på östra sidan av backen finns brantare slutningen. I näromgivningen växer ung tät tallskog.

Anläggningen nr 1 är närmast rektangulär i formen, ca 3,5 m i diameter och 0,5-0,7 m djup, kanterna är ganska branta, på ena sidan finns en låg vall, ytan är beväxt med unga träd och mossa, i anläggningen har det rotats. De tre övriga groparna är något diffusa, runda i formen, 3-4 m i diameter och ca 50 cm djupa, svagt sluttande kanter, inga vallar, ytan är beväxt med mossa. På grund av den steniga jordmånen har ingen urlakning skett och podsol/E-horisonten saknas vilket försvarar tidsbestämningen.

På backen förekommer naturliga steniga arealer/stensamlingar. Inga människogjorda rösen finns på backen. Groparna kan vara t.ex. anskaffningsgropar av sten från historisk tid.

⁶ Torvinen Markku, Inventeringsrapport 13.12.1972. Museiverkets arkiv, Museiverkets forskningsrapporter om kulturmiljön, <http://kulttuuriymparisto.nba.fi/netsovellus/rekisteriportaali/portti/default.aspx>

Bedömning: Närmaste kraftverk planeras på ca 200 meters avstånd mot syd och förbindelseväg på 100 meters avstånd mot öst. Ingen inverkan på objektet.



Karta 6. Objektets läge och avgränsning, gropanläggningarna numrerade och markerade med röda cirklar.



Bild 3. Bredmossen, gropanläggningarnas läge markerat med cirklar i ortoflygbilden.



Bild 4. Gropanläggningen nr 1 fotograferad från sydost.



Bild 5. Den nordligaste grop nr 2 är obestämd. Foto från syd.

8. Referenser

Litteratur:

Byarna vid bergen. 1999.

Byn vid Pjelaaxfjärden. 2000.

Nordlund K. I., Bland ur Närpes historia. 1928.

Elektroniska referenser:

Arkivverkets digitalarkiv, <http://digi.narc.fi/digi/search.ka>

Geologiska forskningscentralen, http://www.gtk.fi/tietopalvelut/geologiset/kartta_aineistot/,
<http://geomaps2.gtk.fi/geo/>

Lantmäteriverket 2014. Filservice för avgiftsfri data, <https://tiedostopalvelu.maanmittauslaitos.fi/tp/kartta>

Lantmäteriverket 2014. Gamla tryckta kartor, <http://vanhatpainetutkartat.maanmittauslaitos.fi/?lang=sv>

Museiverkets fornminnesregister: Kulttuuriympäristön rekisteriportaali: <http://kulttuuriymparisto.nba.fi/netsovellus/rekisteriportaali/portti/default.aspx>

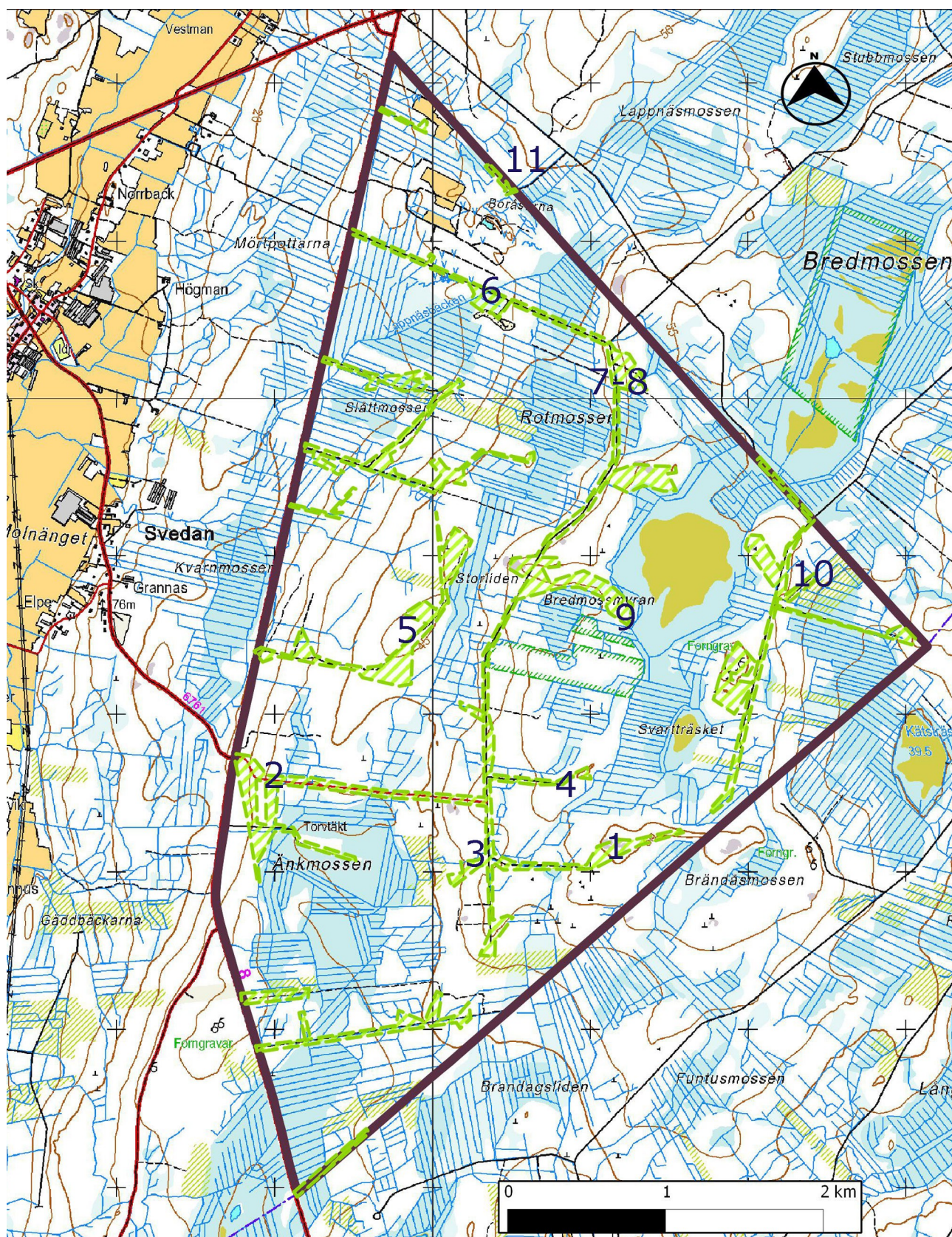
Museiverkets forskningsrapporter om kulturmiljön, <http://kulttuuriymparisto.nba.fi/netsovellus/rekisteriportaali/portti/default.aspx>

Webbsidan Finlands virtuella universitet: Jyväskylän yliopiston julkaisuarkisto (JYX) <http://www.vanhakartta.fi/>

Otryckt material:

Schulz Hans-Peter, Strandförskjutningstabell.

Inventerade områden/observationer



Karta. De undersökta områdena markerade med grönt raster. Fotograferingsplatserna numrerade på kartan/bilagans bilders numrerade.



Bild 1. Låga berghällar i södra delen av inventeringsområdet och på västra sidan av Brändåsmossen. Platsen för vindkraftverket växer ung tät tallskog och skogsplöjning har ägt rum. I sydväst om berghällarna är ett gammalt grustäkt område beläget och omgivningen är kraftfullt exploaterad. Utsikten från sydväst mot det planerade vindkraftverket.



Bild 2. Inventeringsområdet i västra delen av parken. Bilden från väst från den planerade vägförbindelsen mot vindkraftverkets räckvidd. Söder om vägen på norra sidan av Änkmossen är terrängen skogig och potentiell för fornlämningar och den inspekterades därför grundligt.



Bild 3. Den inventerade platsen för vindkraftverket och tillfartsvägens linje på östra sidan av Änkmossen. Omgivningen växer buskar och det var svårt att göra observationer där. Foto från öst.



Bild 4. Ett gammalt grustäcksområde i södra delen av vindkraftparken väster om Svartträsket. Platsen för vindkraftverket är belägen bakom grustäcksplatsen. Vindmätaren-sodar också på bilden. Vy mot norr.



Bild 5. Skogig potentiell terräng för fornlämningar på bronsålderns havsnivå 45 m.ö.h. på västra sidan av Storliden mossan på västra delen av vindkraftparken. Jordmånen i omgivningen är fin morän/grus. Vid skogsvägen befinner sig grusgropar av varierande ålder. Observationer av den kala markytan var möjlig runt några av dem. Foto från sydväst.



Bild 6. Grustäcks- och hanteringsareal på norra delen av parken mellan Lappnäsbacken och Rotmossen. Vindkraftverket planeras att ligga på denna plats. Norr om grusgropen förekommer sandig jämn mark. Bilden tagen från öst.



Bild 7. En delvis beväxt grusgrop på den nordöstra sidan av Rotmossen och inom det planerade vindkraftverkets räckvidd. Foto från väst.



Bild 8. Skogig terräng på den nordöstra sidan av Rotmossen. Terrängen sänker sig svagt mot väst. Backen var potentiell att ha fornlämningar. Den inventerades mer grundligt och också provstick och provgropar gjordes med jordsond och spade. Vy mot väst.



Bild 9. Platsen för vindkraftverket på östra sidan av Bredmossmyrän där vindfällerna förekommer. Terrängens profil är jämn. Det är osannolikt att påträffa förhistoriska lämningar i detta område.



Bild 10. Avverkade skogar i östra delen av utredningsområdet. Omgivningen inventerades översiktligt.



Bild 11. Platsen för vindkraftverket på ett sandigt och skogsplöjt område på norra delen av vindkraftparken norr om Boråsarna. Foto mot nordväst.