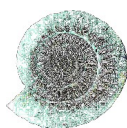


# NYKARLEBY OCH VÖRÅ 2013

## Arkeologisk inventering för Sandbacka vindkraftspark



Jaana Itäpalo 17.12.2013

*KESKI-POHJANMAAN ARKEOLOGIAPALVELU*

## Innehållsförteckning

	<b>S.</b>
1. Grunduppgifter.....	2
2. Inledning.....	2
3. Topografi och fornlämningsbild.....	3
4. Metod och genomförande.....	5
5. Resultat.....	6
6. Översiktskartor.....	7
7. Objektförteckning.....	9
Historiska fornlämningar.....	9
Övrig kulturhistorisk lämning.....	13
Övriga inventeringsobservationer.....	16
8. Referenser.....	18
BILAGA	
Inventerade områdena/observationer	

Omslagsbild: Kolskikt i milan, Kvarnbäcken.

## 1. Grunduppgifter

**Inventeringsområdet:** Planeringsområdet för Sandbacka vindkraftpark

**Inventeringsart:** Allmän inventering

**Fältinventering:** 27.4.-.29.4.2013, tillsammans 3,5 dagar

**Grundkartor:** 133411, 133412

**Höjdnivå:** ca 7,5-35 m m.ö.h

**Koordinatsystem:** ETRS-TM35 FIN -plankoordinater

**Kopior av rapporter:** Museiverkets arkiv (pappers- och digitalkopia) och Österbottens museum (digitalkopia)

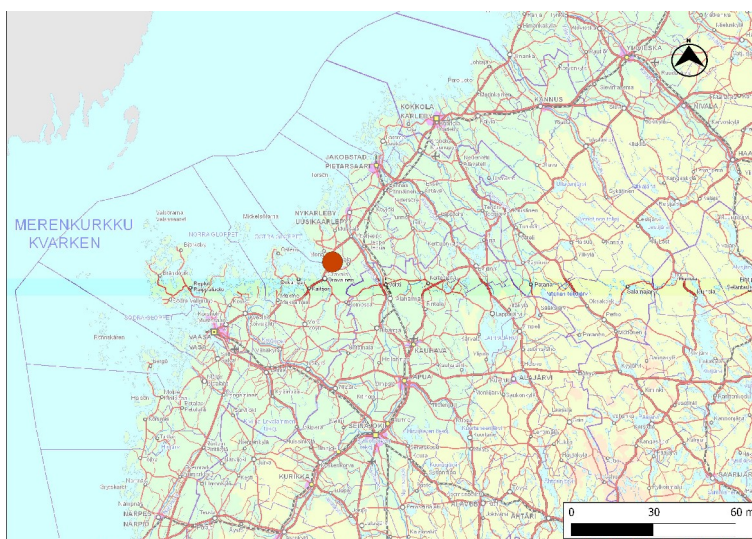
**Fynd:** -

**Tidigare undersökningar:** -

## 2. Inledning

I Nykarleby och Vörå i Österbotten genomfördes en arkeologisk inventering inom planeringsområdet för Sandbacka vindkraftpark tidigt på våren 2013 (karta 3, s. 7). Inga kända fornlämningar finns i området eller i den direkta närheten till det. Inom 0,5-3,3 kilometers radie finns rösen, som har daterats hörande till brons- och järnåldern och några av dem har tolkats vara gravar. Också några historiska fornlämningar ligger i närområdet, bland annat kolmilor och rester av odlingsrösen.<sup>1</sup> Inventeringarna i närområdet har genomförts på 1970-80-talet. Utredningsareal har inte granskats mer specifikt arkeologiskt.

Inom området eftersöktes fasta fornlämningar, övriga kulturhistoriska lämningar och andra spår efter verksamheter från äldre tid.



**Karta 1.** Utredningsområdets läge markerat på kartan.

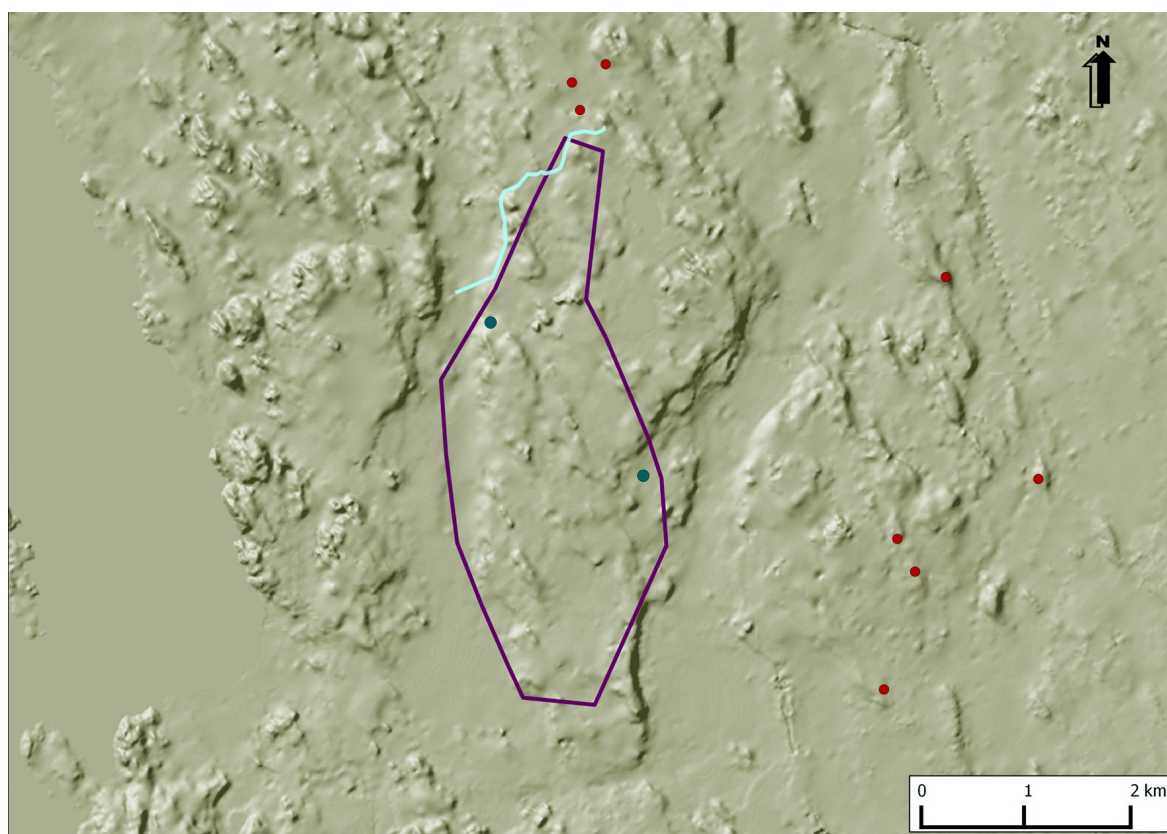
<sup>1</sup> Museiverkets Fornminnesregister: Kulttuuriympäristön rekisteriportaali:  
<http://kulttuuriymparisto.nba.fi/netsovellus/rekisteriportaali/portti/default.aspx>

### 3. Topografi och fornlämningsbild

#### Landskapsbild

Utredningsområdet befinner sig ca 17 km sydväst om Nykarleby och 5 km nordost om Oravais på östra sidan av riksväg nr 8. Området är skogsmark och i närtrakten omkring befinner sig byar. Arealen omfattar ca 7 km<sup>2</sup>. Höjdnivån 7,50-35,00 m över havet motsvarar fornhavets strandlinje från den början av bronsåldern ca 3500 cal BP till slutet av medeltid ca 700-600 BP.<sup>2</sup>

Terrängen består av steniga moränkullar och delvis berghällar mellan myr- och mossmarker samt sandiga marker runt dessa. Några åkrar ligger i den sydvästra delen. Kvarnbäcken rinner över norra delen. Bäckens har muddrats upp och den har fått nya fåror. Strax nordost om inventeringsområdet finns de två småvatten Nörtrasket och Kvarntrasket. På västra sidan på det nuvarande Stortrasket och Lilltrasket har befunnit sig två små träsk, som har torrlagts. Avverkade skogar förekommer på stora arealer.



**Bild 1.** Höjdzoner över projekt- och näringsområdet, nya fornminnesobjekt markerat med blåa cirklar och 1700-talets väg med blå linje, kända fornminnesobjektet i närregion (/<sup>3</sup>möjlig fornlämnings

#### Fornlämningsbild

Inom utredningsarealen förekommer sandiga marker, moränåsar och berghällar som är lämpliga lägen för förhistoriska aktiviteter. Tecken på olika slags arbets- och tillverkningsplatser under den historiska tiden är potentiella. I de omgivande områdena befinner sig tio kända fornlämningsobjekt. Ytterligare känner man ett övrigt objekt (tabell, s. 4).

<sup>2</sup> Schulz Hans-Peter, Strandförskjutningstabell, otryckt.

<sup>3</sup> <http://kulttuuriymparisto.nba.fi/netsovellus/rekisteriportaali/portti/default.aspx>

Objekt	Fornlämningstyp	Antal	Datering	Koordinater N/E
Blåkullen 559010014 <sup>4</sup>	stenkonstruktioner/stenläggningar	1	odaterad	7028222 269555
Munsala-Eljasas 496010005	arbets- och tillverkningsplatser /röjningsrösen	5	odaterad	7030482 275277
Munsala Högbackrumlet 496010031	stenkonstruktioner/stenmurar	1	historisk	7035929 272418
Munsala Klockarsbacken 496010036	övrig boplatser/husgrunder	1	historisk	7037192 272888
Munsala-Kvarnbacken 496010009	stenkonstruktioner/rösen	1	järnåldern	7034360 275859
Munsala Mickelsbacka 496010003	begravningsplatser/gravrösen	50	bronsåldern	7031898 275403
Munsala Ramabacken 496010004	begravningsplatser/gravrösen	20	järnåldern	7031590 275569
Munsala Stormossabergen 1-2 496010008	fornminnesgrupper/stenrösen och kolmila	16	odaterd/historisk	7036359 272659
Munsala-Stormossen 496010007	begravningsplatser/gravrösen	28	bronsåldern	7036188 272342
Pensala Jossholmen 1000007736	färdvägar/märkstenar	1	historisk	7032461 276729
Oravaisten ruukki 1000018303	industriobjekt/järnbruk	1	historisk	7028292 270683

**Tabell.** Fornlämningarna (/ de möjliga fornlämningarna) i närtrakten av inventeringsområdet.<sup>5</sup>

### Förhistoriska fornlämningar

I närområdet ca 2-2,5 km öster om utredningsområdet i Munsala Mickelsbacka och Munsala Ramabacken finns rösegrupper, som har dels utgrävts och några av rösen har tolkats som brons- och järnålders gravar. Inga fynd framkom i utgrävningarna. Cirka på 500-750 meters avstånd mot norr i Munsala Stormossabergen 1-2 och Munsala-Stormossen befinner sig också rösen, av vilka åtminstone de största rösen i Munsala Stormossen kan vara järnålders gravar. De andra rösen har inte mer specifikt undersökats och de flera av deras funktioner är okända och tidsbestämningen osäker.

### Historiska fornlämningar

Enligt historiska kartor kan man inte bevittna fast bosättning eller bebyggelse i området. I närtrakten är kolmilar och odlingsrösen belägna (tabell, s. 4 och karta 3, s. 7). Förmodligen har skogsnäringar utövats också i utredningsområdet, såsom kolning och tjärbränning. Spår av odlingar eller t.ex. anskaffningsplatser för råvaror är likaväl potentiella. Ortnamnet "Kvarnbäcken" kan antyda att en vattenkvarn har funnits vid bäcken. Rester av tillfälliga bostäder kunde påträffas.

1600-1700-talets Strandvägslinje löper i norra delen och på norra och västra sidan av vindkraftsparken.

<sup>4</sup> Nummer av fornlämningsdatabas, Fornminnesregister, <http://kulttuuriymparisto.nba.fi/netsovellus/rekisteriportaali/portti/default.aspx>

<sup>5</sup> Objekten enligt Museiverkets fornminnesregister.



**Karta 2.** Detalj ur Claess Claessons karta från år 1652. På kartan har märkts den Strandvägslinjen som löpte utmed kusten.

<https://jyx.jyu.fi/dspace/bitstream/handle/123456789/24630/mh%20109a.jpg>

#### 4. Metod och genomförande

Vid lokaliseringen av de förhistoriska fornlämningarna användes analysering av markytans former och jordarter samt strandförskjutningskronologin och data om fornlämningar i närregionen. I det skedet användes ortoflygbilder, jordmånskartor och inventeringsrapporter om området i närregionen. De historiska fornlämningarna söktes med hjälp av litteratur och kartor på internet.<sup>6</sup>

I terrängen fästes uppmärksamhet vid terrängens profil, höjdvariationer samt avvikande jordmånsprofiler och vegetation. Kartläggningen kompletterades med provstick med geologsond på platser där det bedömdes vara sannolikt att påträffa fornlämningar. Platserna för vindkraftverken inventerades ett område med en radie av ca 50-200 meter. De nuvarande skogsbilvägarna inventerades översiktligt. Under inventeringen fanns det tjäle på några ställen i jorden, men alla de relevanta kontrollerna av jordlager var möjliga att genomföras. Objekten och observationerna mättes in med GPS-mottagaren Garmin GPSmap 62s. I utredningen användes dataprogrammet Quantum GIS 1.8.0.

<sup>6</sup> Webbsidan Finlands virtuella universitet: Jyväskylän yliopiston julkaisuarkisto (JYX) <https://jyx.jyu.fi/dspace/> och Arkivverkets digital arkiv, <http://digi.narc.fi/digi/search.ka>

## 5. Resultat

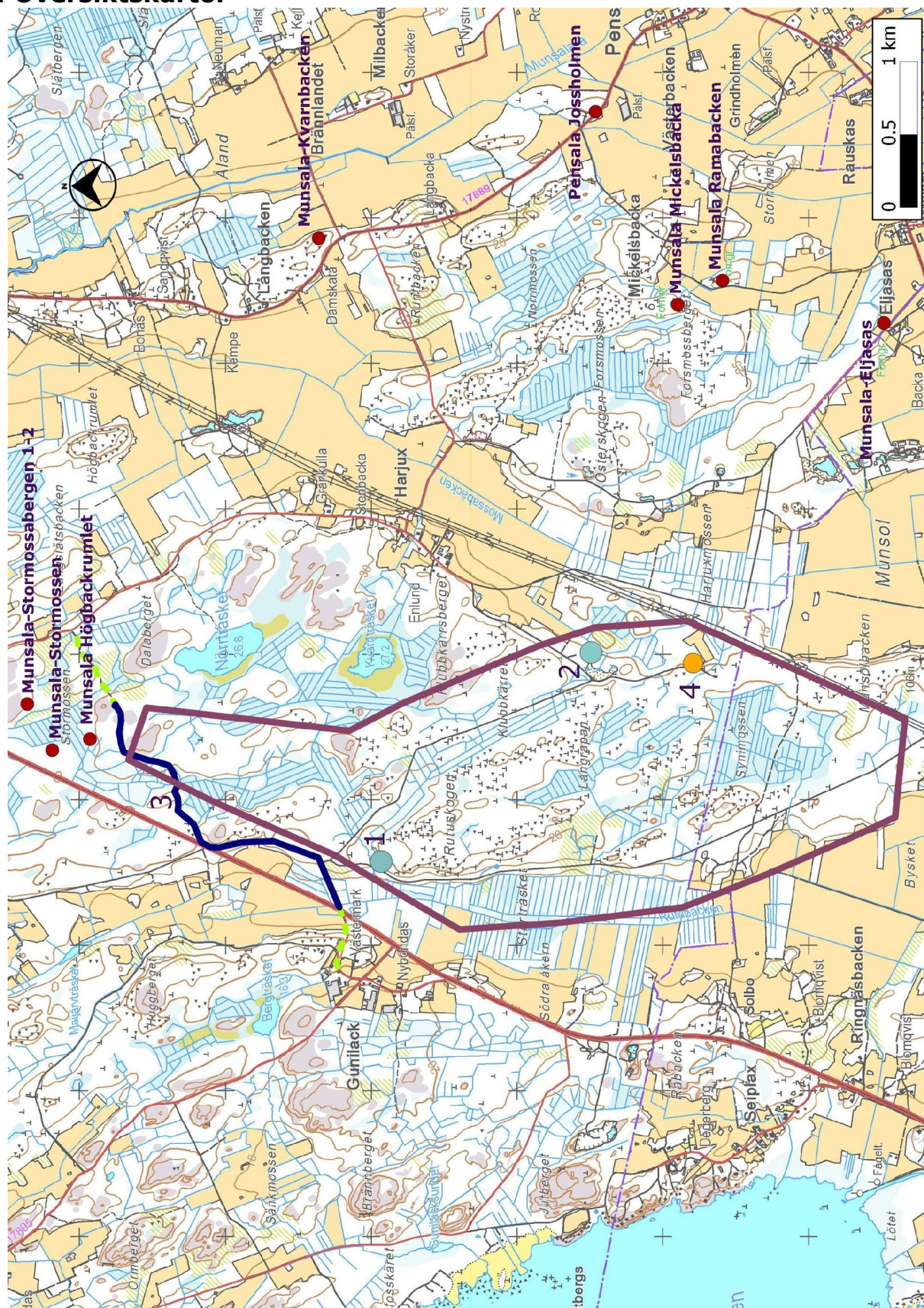
Vid utredningen registrerades två kolmilor från den historiska tiden vilka bedöms utgöra fornlämningar. 1600-1700-talets Strandvägslinje bedöms som övrig kulturhistorisk lämning. Övriga observationer var fyra kolgropar, som är kanske under 100 år gamla och diffusa och därför kan de inte bedömmas som fornlämningar. Inga indikationer på förhistoriska objekt kunde upptäckas.

Inventeringen koncentrerades på platserna där kraftverken skulle ligga. Utanför de här områdena finns det ännu potentiell terräng för arkeologiska objekt.

*Jaana Järvelin*

Lestijärvi 17.12.2013

## 6. Översigtskartor



### Karta 3. Inventeringsområde.

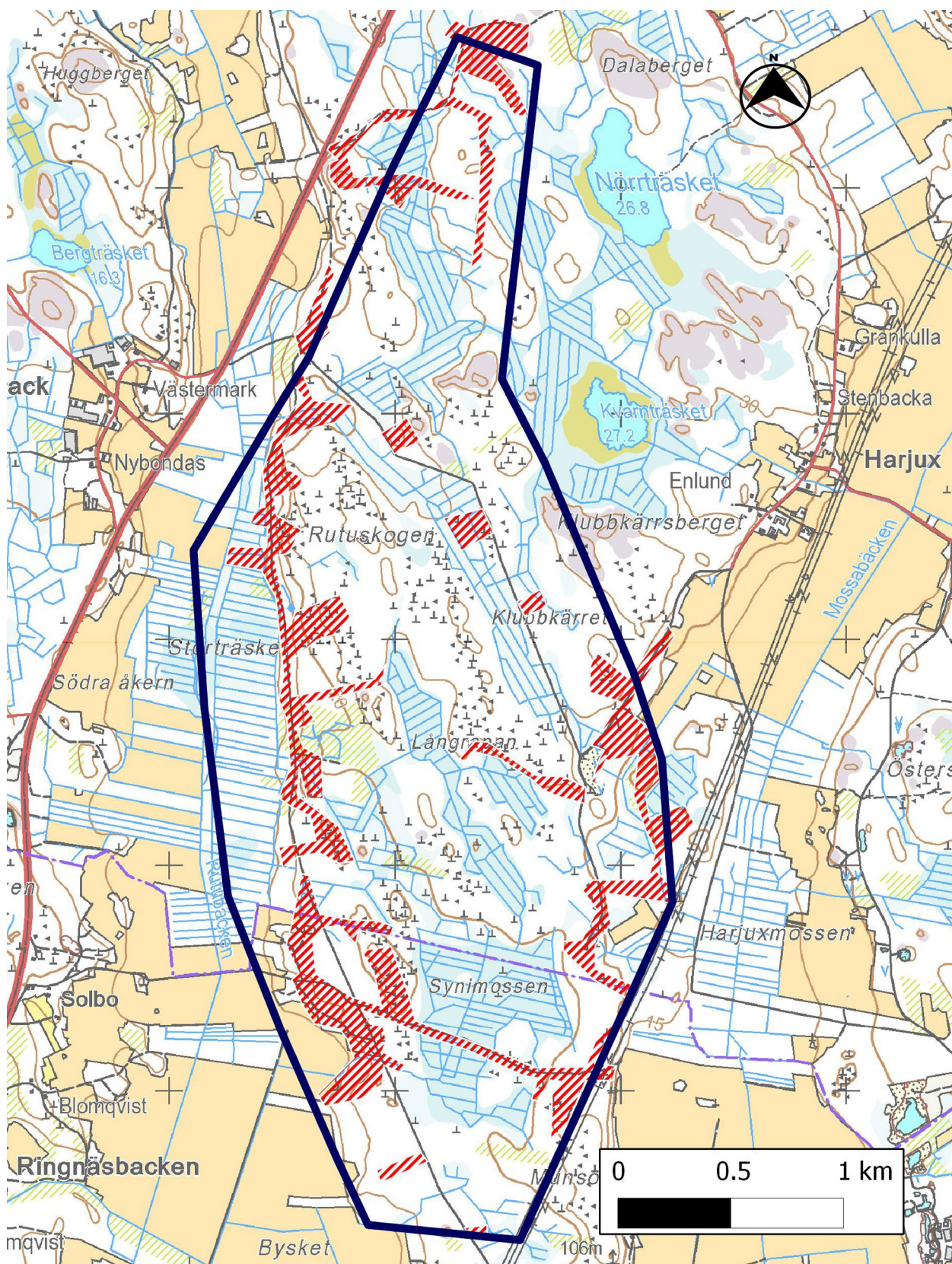
Fast fornlämning: 1. Kvarnbacken, kolmila 2. Mossabackrapan, kolmila.

Övrig kulturhistorisk lämning: 3. Halvvägsbergen, väggrund (1600-1700-talets väglinje).

Övriga inventeringsobservationer: 4. Stadsängen, kolgropar.

Kringliggande fornlämningar(/möjlig fornlämning); rött cirkel.





**Karta 4.** De undersökta områdena.

## 7. Objektförteckning

### Historiska fornlämningar

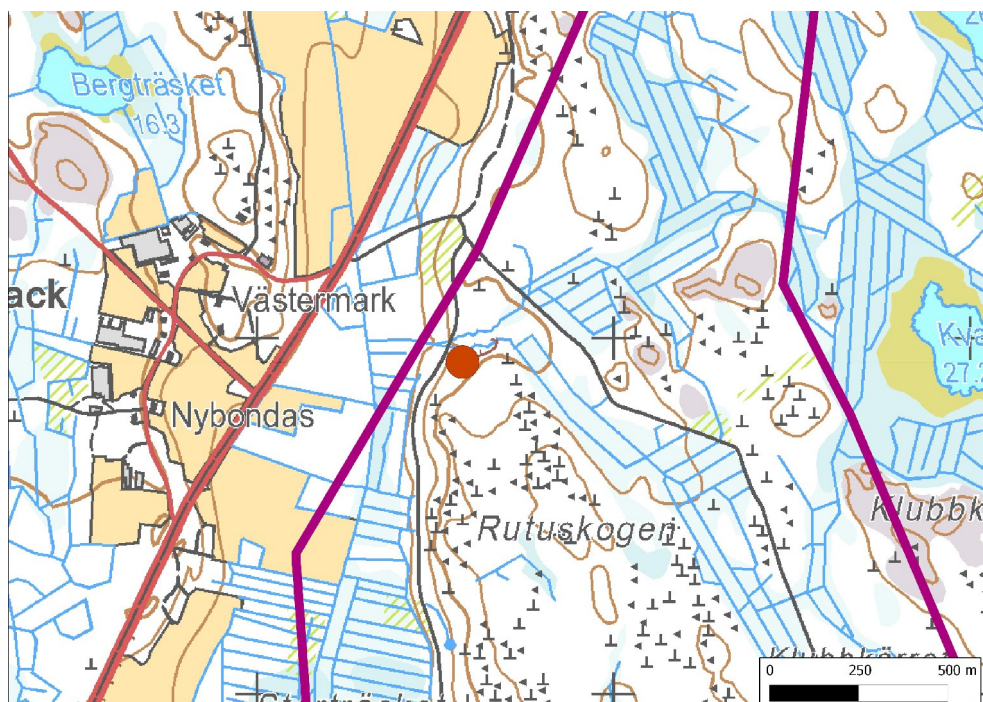
#### 1. KVARNBÄCKEN

<b>Fornlämningsbeteckning:</b>	<b>nytt objekt</b>
Art:	fast fornlämning
Fornlämningstyp:	arbets- och tillverkningsplatser
Specifikation av typen:	kolmilor
Datering:	historisk
Antal:	1
Fredningsklass:	2
<b>Geodata:</b>	
Kartbland:	133411
Koordinater:	N:7033930 E: 271576
koord. förklaring:	gps-mätning (+/- 5 m)
<b>Inventeringsmetoder:</b>	visuell observation, provstick med jordsond

**Beskrivning av området:** Ca 7,3 kilometer mot nordost om Oravais, på östra sidan om riksväg nr 8, i norra kanten av den steniga och blockrika Rutuskogen, 50 meter öst om skogsbilvägen som går längs västra sidan av backen och 30 meter söder om Kvarnbäcken. I närheten växer mest tallskog.

**Beskrivning av anläggningen:** Kolbotten, rund på formen, 10 m i diameter, över 0,5 m i höjd, mossbetäckt, bevuxen med björk och gran. Kol förekommer strax under mossan. Ytan/kolbotten kantas av gropar. Ca 30 m mot sydväst befinner sig några obestämda gropar som är kanske rester av en förstörd mila. Därunder identifieras ett jordlager som innehåller kol.

**Bedömning:** Närmaste kraftverk planeras på 350 meters avstånd mot nordost. Ingen inverkan på objektet.



**Karta 5.** Objektets läge.



**Bild 2.** Kolbotten fotograferad från väst.

## 2. MOSSABACKRAPAN

<b>Fornlämningsbeteckning:</b>	<b>nytt objekt</b>
Art:	fast fornlämnning
Fornlämningstyp:	arbets- och tillverkningsplatser
Specifikation av typen:	kolmilor
Datering:	historisk
Antal:	1
Fredningsklass:	2

### Geodata:

Kartbland: 133411

Koordinater: N:7032489 E: 273013

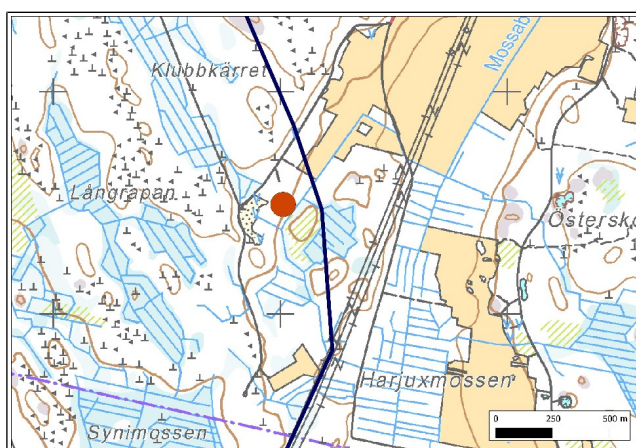
koord. förklaring: gps-mätning (+/- 5 m)

**Inventeringsmetoder:** visuell observation, provstick med jordsond

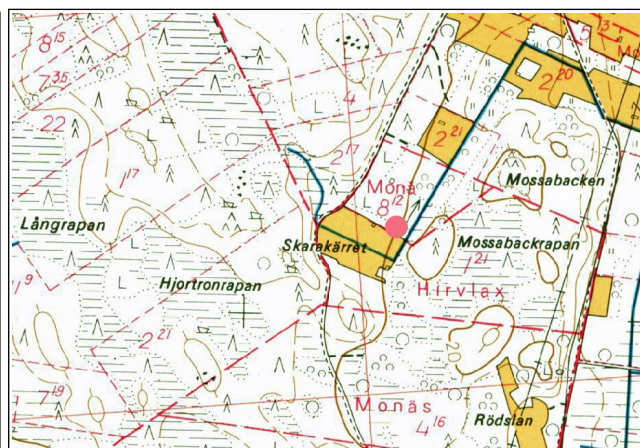
**Beskrivning av området:** Ca 6,8 kilometer mot nordost om Oravais, 800 m syd om Klubbkärrsberget och 100 meter sydost om skogsbilvägen. På södra kanten av en ås som sänker sig svagt mot söder. I närområdet växer gran- och ung tallskog.

**Beskrivning av anläggningen:** Kolbotten, 10 m i diameter, 0,8 m i höjd, mossbeväxt, bevuxen av gran med 30-40 cm i diameter. Kolbottens yta är mycket ojämn vilket orsakas av stubbar. Runt milan finns några gropar. De ca 10-30 m söderut och västerut belägna groparna, ca 1,5-3 m i diameter, innehåller kol. De kan anknys till produktionen av kol. Strax på södra sidan har funnits åker ännu i slutet av 1960-talet.

**Bedömning:** De närmaste vindkraftverken planeras på ca 300 meters avstånd mot nordväst och 250 m mot sydost. Ingen inverkan på objektet.



**Karta 6.** Mossabackrapan, läge.



**Karta 7.** Kolmilans läge på grundkartan från år 1967. Karta, Lantmäteriverkets arkiv.



**Bild 3.** Kolbotten fotograferad från nordost.



**Bild 4.** En grop som ligger nära till milan.

## Övrig kulturhistorisk lämning

### 3. HALVVÄGSBERGEN

**Fornlämningsbeteckning:** **övrig kulturhistorisk lämning**

**Art:** -

**Fornlämningstyp:** färdvägar

**Specifikation av typen:** väggrunder

**Datering:** historisk, 1600/1700-talet

**Antal:** 1

**Fredningsklass:** -

**Geodata:**

**Kartbland:** 133412

**Koordinater:** N:7035718 E: 272560

**koord. förklaring:** väglinjen på berghällar, mittpunkt

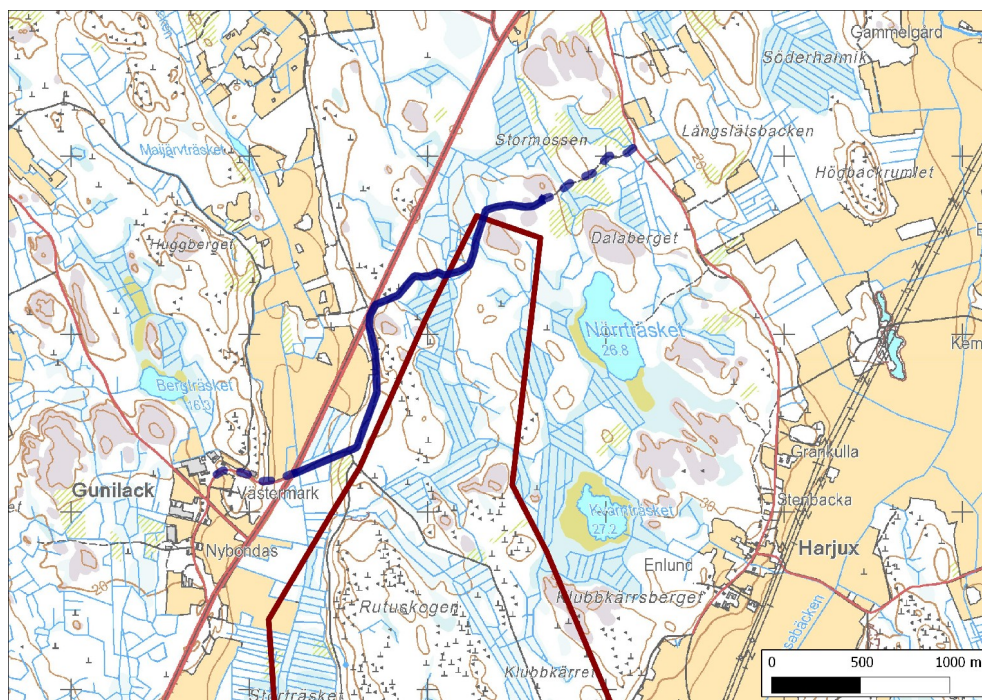
**Inventeringsmetoder:** visuell observation

**Beskrivning av området:** Ca 7-9 kilometer mot nordost om Oravais, på östra sidan om riksväg nr 8 och 0,5 km mot väst och nordväst om Nörträsket. Objektet befinner sig vid en befintlig skogs- och skogsbilväg och på berghällar. Det förekommer ung tallskog i närområdet.

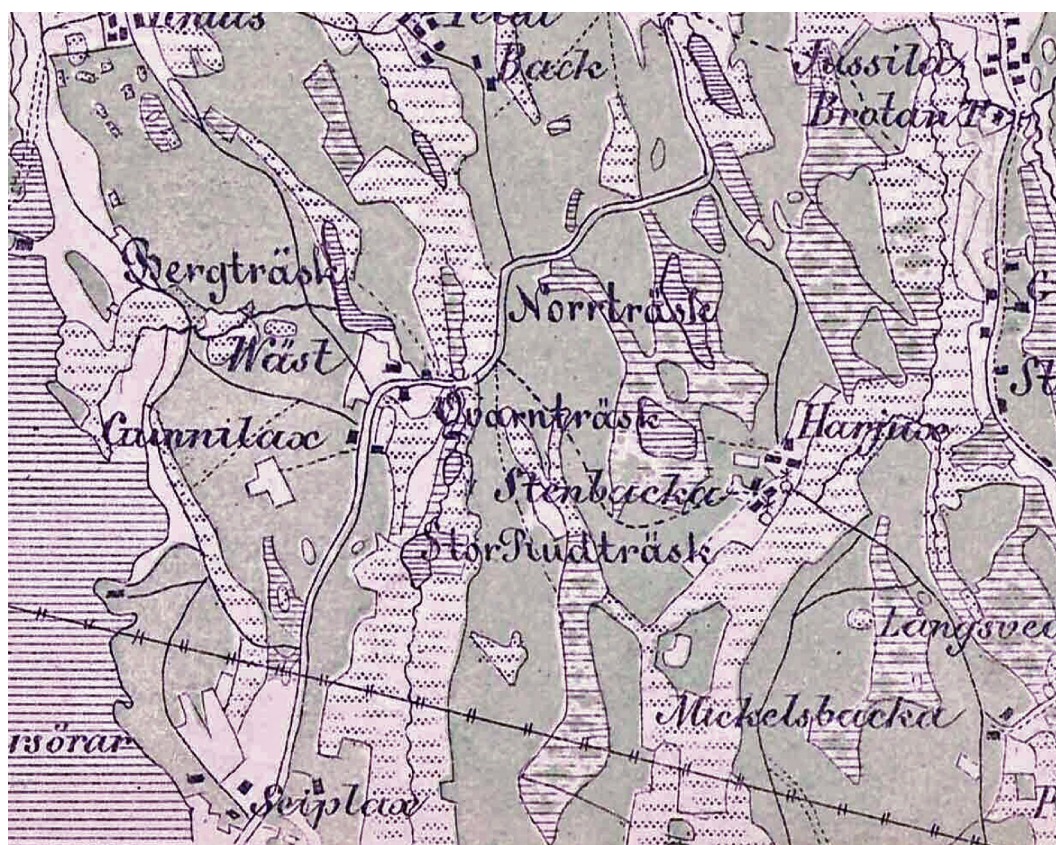
**Beskrivning av anläggningen:** En gammal slingrande väglinje löper sig nästan 2 km längs den befintliga skogs- och skogsbilvägen och efter det svänger sträckningen mot öster och går på kala hällar på Halvvägsbergen. På berghällar ligger två stora vältande stenblock, som är gränsstenar. Väglinjen fortsätter till nordost över skogsmark och förenas med Harjuxvägen - det här vägavsnittet utanför projektområdet kontrollerades inte.

På 1600-talet fungerade Strandvägen som sommarväg och ledde senast på 1590-talet från Åbo t.o.m. till Karleby. I början av 1700-talet renoverades vägen. Den gamla sträckningen har märkts på 1600-tals kartorna. De här kartorna är i stor skala och med hjälp av dem är det inte möjligt att fastställa linjedragningen exakt (kartan på s. 5).

**Bedömning:** Vindkraftverk planeras i närheten. Det är önskvärt att uppskatta om vindkraftverk kan placeras på ett betryggande avstånd från den gamla väglinjen som befinner sig på berghällarna.



**Karta 8.** Väglinjen markerat på kartan.



**Karta 9.** Detalj ur Kalmbergs atlas från året 1856. Strandvägen har märkt på kartan.  
Karta, Webbsidan Finlands virtuella universitet, <http://urn.fi/URN:NBN:fi:jyu-2007872>



**Bild 5.** Väglinjen på berghällar. Bilden från väst.



**Bild 6.** Den gamla väglinjen på västra sidan av projektområdet. Bilden från väst.



## Övriga inventeringsobservationer

### 4. STADSÄNGEN

**Fornlämningsbeteckning:** *ingen fornlämning*

Art: -

Fornlämningstyp: -

Specifikation av typen: övrig

Datering: historisk

Antal: 4

Fredningsklass: -

**Geodata:**

Kartbland: 133411

Koordinater: N: 7031791 E: 272941

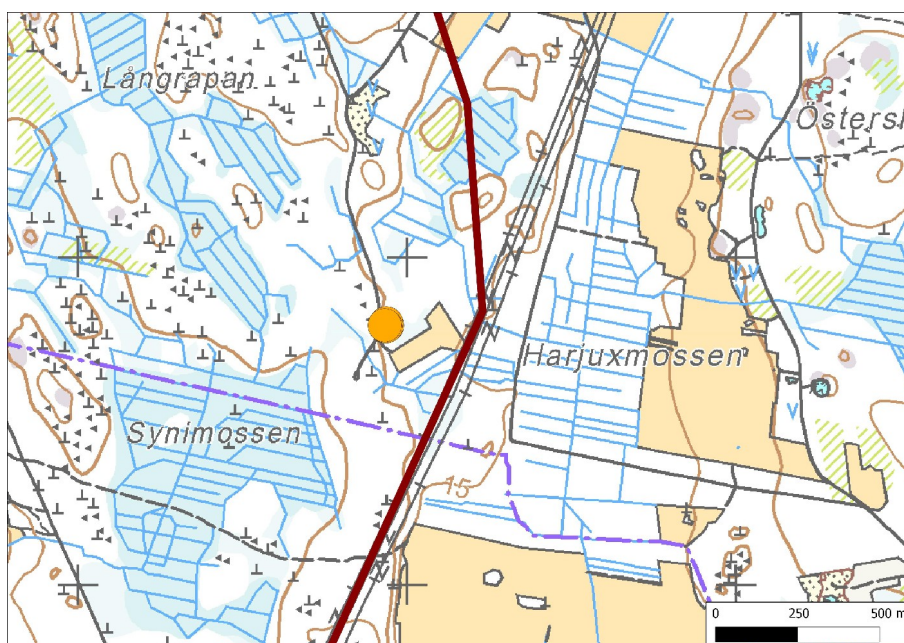
koord. förklaring: gps-mätning

Inventeringsmetoder: visuell observation, provstick med jordsond

**Beskrivning av området:** Ca 250 m nordost om Synimossen, på östra kanten av en stenig ås som sänker mot öster. I närheten växer ung tall- och granskog. På östra sidan befinner sig ett kalhuggningsområde.

**Beskrivning:** Fyra kolgropar befinner sig på 5-10 meters avstånd från varandra, de är avlånga, ovala och rektangulära i formen, 7 m lång eller 1,5-4 m i diameter, 50-70 cm djupa. Några har oregelbundna vallar ca 0,3 m i höjd. I var och en av dem framkom kol vid provstickningen. Objektet uppskattades vara under 100 år gammalt. Bestämningen av objekten var osäker och de bedömdes inte vara fornlämningar.

**Bedömning:** -



**Karta 10.** Stadsänges läge.



**Bilder 7-8.** Kolgroparna fotograferat mot söder och öst.

## 8. Referenser

### Arkiv:

Vasa landsarkiv: storskiftes kartor, Nykarleby, Harjux: 21:1-4.

### Litteratur:

Salminen Tapio, Pohjanmaan tiet ja tieverkko vuoteen 1635. Pohjanmaan kautta. Pohjanmaan tiet, tieverkko ja tienpito keskiajalta 1600-luvun alkuun. Salminen, Tapio. Tiemuseon julkaisuja 15. Tielaitos, 1997.

Vörå sockens historia I. 1962.

### Elektroniska referenser:

Arkivverkets digitalarkiv, <http://digi.narc.fi/digi/search.ka>

Geologiska forskningscentralen, [http://www.gtk.fi/tietopalvelut/geologiset/kartta\\_aineistot/](http://www.gtk.fi/tietopalvelut/geologiset/kartta_aineistot/),  
<http://geomaps2.gtk.fi/geo/>

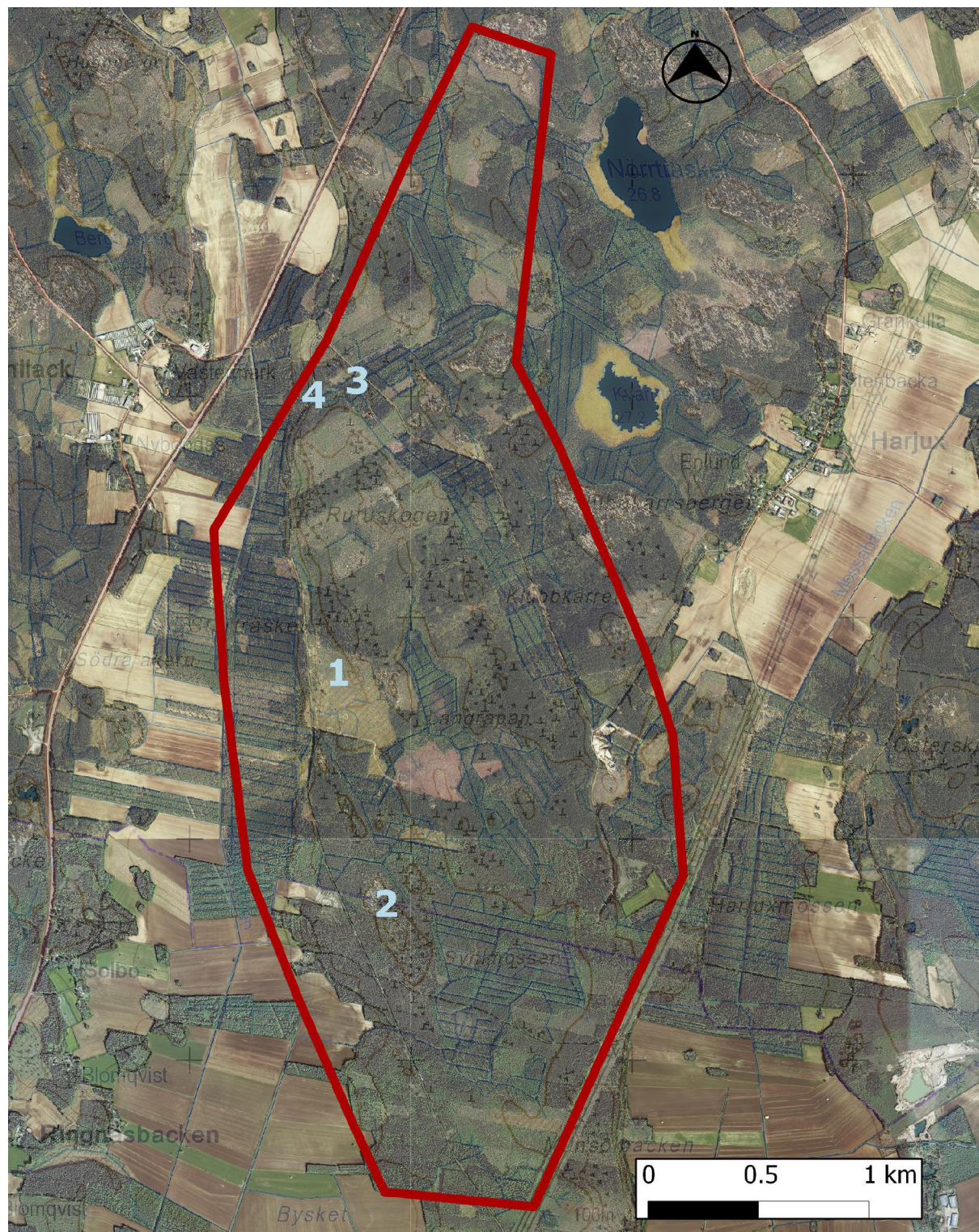
Museiverkets fornminnesregister: Kulttuuriympäristön rekisteriportaali:  
<http://kulttuuriymparisto.nba.fi/netsovellus/rekisteriportaali/portti/default.aspx>

Webbsidan Finlands virtuella universitet: Jyväskylän yliopiston julkaisuarkisto (JYX)  
<https://jyx.jyu.fi/dspace/>

### Otryckt material:

Schulz Hans-Peter, Strandförskjutningstabell.

## Inventerade områdena/observationer



**Karta.** Projektområdet i ortoflygbilden. Fotograferingsplatser numerade på kartan.

På västra sidan av projektområdet vid skogsbilvägen befinner sig en ca 3 kilometer lång sandig zon. På den här zonen, speciellt på skogsarealen mellan Synimossen och åkrarna är det möjligt att hitta fornlämningar. På övre kanten på sluttningen ligger åkrar, som sänker sig mot väst. Under inventeringen var åkrarna plöjda. Mot söder blir marken jämn och växer ung tallskog. På östra sidan av Storträsket på ett sandigt område finns några kalhuggna skogskiften, plöjda och överkörda av skogsmaskiner. De här områdena inspekterades.

Den andra topografiskt bra sandiga zonen ligger sydväst om Harjux by. Observationer av den kala markytan var möjlig runt en grusgrop som ligger på östra sidan om Långrapan. Skogsområdet ända till åkrarna belägna mot nordost inventerades. Kraftverk har planerats mot norr om åkrarna på en moränbacke. Kullen växer gles tallskog och synligheten är bra. På platsen hittades en modern byggnadsgrund.

I mitten av inventeringsområdet i Rutuskogen och över Långrapan förekommer stenig mark samt blockfält. En stor areal växer ung tät skog. I Rutuskogen har kalhuggning och skogsplöjning ägt rum runt platsen för vindkraftverket.



**Bild 1.** Kalhuggna områden och blockfältet på västra sidan om Långrapans myrmark. Bilden från väst.

Vindkraftverket har planerats på västra sidan om Halvvägsberget. På området och på berghällarna förekommer glesbevuxen tallskog. Synligheten är bra. Nordväst om Synimossen ligger berghällar som inventerades. Synligheten var för det mesta måttlig. Bara moderna gränsmärken lokaliserades.



**Bild 2.** Gränsmärke i den nuvarande gränslinjen i norra delen av Håbacken. Bilden från nordväst.

I södra delen av projektområdet vid den nuvarande kraftledningslinjen är terrängen fuktig myr- och mossmark eller ganska stenig. På västra sidan av kraftledningslinjen mellan Harjuxmossen och Mossabackrapan befinner sig en backe, där terrängen är bra för fornminnen. På kullen hittades en obestämd grop av ca 2 m i diameter och bedömdes som naturlig. Området väst om Norrträsket är lågt och ganska stenigt och det är inte så sannolikt att hitta förhistoriska fornläminingar där. Inga betydliga arkeologiska observationer gjordes på de här områdena.

Vid Kvarnbäcken hittades inte tecken på en vattenkvarn. Strax på östra sidan om skogsbilvägen finns ett större fall mot väst i bäcken. På det här stället har bäckens kanter stöttats med tjocka lager av grus.



**Bild 3.** Ett gammalt åkerområde nära Kvarnbäcken. Bilden från sydväst.



**Bild 4.** Kvarnbäcken i norra delen av Rutuskogen. Bilden från väst.