

Akkol. 357/5.11.2013

MUSEOVIRASTO

KRUUNUPYY TERJÄRV-LISSANTINOOSI

KIVIKAUTISEN ASUINPAIKAN TARKASTUS

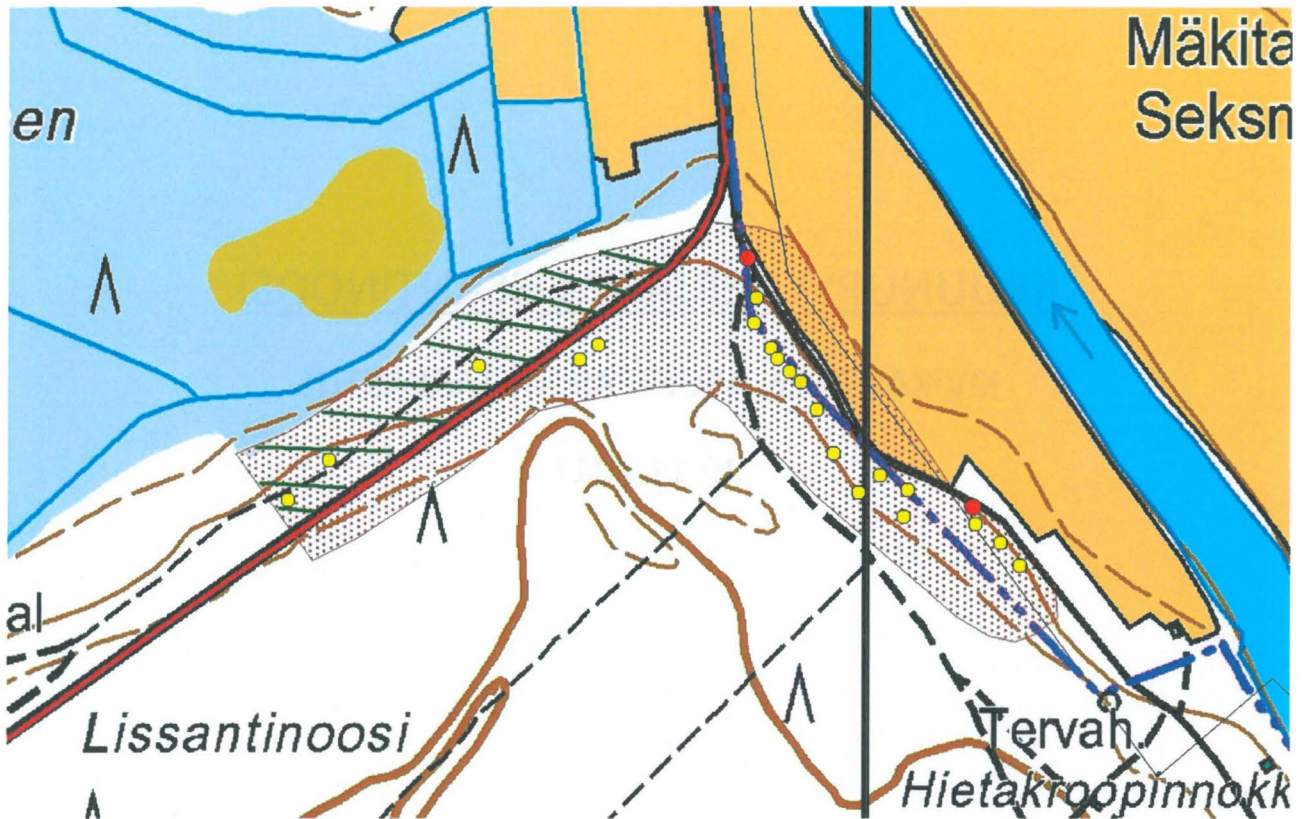
29.11.2011

Kruunupyö Terjärv-Lissantinoosi

muinaisjäännösrekisterissä numerolla 288010062

kivikautinen asuinpaikka

koordinaatit: P: 7055818 I: 329806



Karttaote muinaisjäännösrekisteristä. Muinaismuistolain rauhoittama asuinpaikka-alue on merkitty punaisella rasterilla ja asumuspainanteet keltaisilla palloilla. Vahinkoalue on merkitty vihreällä poikkiviivoituksella.

Tarkastuksen aihe ja taustaa

Maastotarkastuksen tarkoituksena oli havainnoida ja dokumentoida valokuvaamalla muinaismuistolain (295/63) nojalla rauhoitetulle muinaisjäännökselle metsätalouden toimissa aiheutuneet vauriot.

Maastotarkastus koski tilaa 288-412-3-66 Rahka, joka sijaitsee yllä olevassa kuvassa asuinpaikka-alueen halki kulkevan Kyröläntien pohjoispuolella.

Maastotarkastuksesta lähetettiin kirjallinen ilmoitus 17.11.2011 (dnro 007-008/300/2011) asianosaisille eli tilan 3:66 maanomistajalle Heino Rahkoselle ja UPM Metsän pääkonttoriin Valkeakoskelle. Asianosaiset eivät saapuneet paikalle. Tarkastuksen tekivät Museoviraston intendentti Tanja Tenhunen ja Pohjanmaan Museon arkeologi Pentti Rislä.

Mahdollinen muinaisjäännöksen vahingoittuminen tuli Museoviraston tietoon 5.10.2011 kun Österbottens Tidning otti sähköpostitse yhteyttä virka-vapaalla olleeseen intendentti Kaisa Lehtoseen. Lehtonen tiedotti asiasta sijaiselleen Tanja Tenhuselle (sijaisena 31.1.2012 asti) sekä Pohjanmaan Museon arkeologi Pentti

Rislalle. Risla kävi paikalla 17.11.2011 ja totesi, että maanpinta on rikottu tasavälein ja alueella sijaitseva muinaisjäännös on vahingoittunut. Rannikon Metsäkeskukselta 19.10.2011 saadun tiedon mukaan hakkuun suoritti UPM Metsä.

Terjärv-Lissantinoosi ja Oosi N/Pönttöniitty muodostavat yhdessä laajan kivikautisen asuinpaikka-alueen. Kohde sijaitsee Perhonjoen länsipuolella, Kruunupyyn ja Kaustisen rajalla. Kohde todettiin vuonna 1990 kun Museoviraston arkeologi Päivi Kankkunen teki paikalle tarkastuskäynnin. Alue on tasaista hiekkakangasta. Kivikautisesta asuinpaikasta erottuu maan pinnalle matalahkoina, reunavallillisina painanteina muinaisten talojen paikat ns. asumuspainanteet. Tarkastettavalla alueella sijaitsee kolme painannetta. Asuinpaikka-alueelta on havaittu yhteensä 21 painannetta. Asuinpaikkaan kuuluu myös maan alainen kerros, jossa on säilynyt merkkejä kivikautisesta asuintoiminnasta, mm. kivityökalujen valmistuksessa syntyneitä kvartsi-iskoksia, palossa haurastuneita kiviä ja kulttuurimaaksi kutsuttuja värjäytymiä hiekkamaassa. Tämä asuinpaikkakerros alkaa heti metsämaan karikekerroksen ja podsolimaannoksen alapuolelta, ehkä vain 10 cm maanpinnasta.

Kohde vietiin valtakunnalliseen muinaisjäännösrekisteriin paikkatietona vuonna 2002 ja digitoitiin aluemaiseksi vuonna 2007. Muinaisjäännös on merkitty SM-kohdemerkinnällä Pohjanmaan maakuntakaavan osaksi laadittuun Kiinteät muinaisjäännökset Pohjanmaalla raporttiin (2006) sekä Keski-Pohjanmaan maakuntakaavojen 1 (vahvistettu 2003) sekä 2 (2007) vaiheiden kaavakartoille

Tarkastushavainnot

Tarkastushetkellä alueella oli ohut lumikerros. Se ei estänyt vaurioiden havainnointia, mutta Pentti Rislän 17.11.2011 käynnillään havaitsemia kvartsi-iskoksia eikä palossa haurastuneita kiviä pystytti erottamaan. Sen vuoksi tähän tarkastuskertomukseen on lisätty myös 17.11 otettuja kuvia.



Kuva 1. Asuinpaikka-aluetta kuvattuna koillisesta 29.11.2011. Kuvan keskellä asumuspainanne 3. Yläosassa Kyröläntie. T. Tenhunen/Museovirasto



Kuva 2. Pentti Rislä seisoo painanteella 1. Kuvattu lounaasta. T. Tenhunen/Museovirasto



Kuva 3. P.Risla seisoo painanteella 3. Kuvattu luoteesta. T. Tenhunen/Museovirasto



Kuva 4. Yleiskuva asuinpaikka-alueesta 17.11.2011. Kuvan keskellä näkyvä maastotietokone on painanteen 2 kohdalla. Kuvattu lounaasta. P.Risla/Pohjanmaan Museo



Kuva 5. Asumuspainanne 1 kuvattuna koillisesta. Kuvassa näkyvät valkoiset kivet ovat kvartsi-iskoksia. Asuinpaikka-alueen muinaisjäännösrekisteriin merkitty lounaisraja on kuvan keskellä seisovan puun kohdalla. P.Risla/Pohjanmaan Museo



Kuva 6. Yksityiskohtakuva kvartsi-iskoksesta muokatussa maassa. P.Risla/Pohjanmaan Museo

Tarkastuksessa todettiin, että Terjärv-Lissantinoosi asuinpaikan Kyröläntien pohjoispuolella oleva alue on kokonaisuudessaan kärsinyt merkittäviä vaurioita. Asumuspainanteita on vaikea erottaa maastossa ja kivikautiseen asuinpaikkaan kuuluva maanpinnan alapuolella oleva osa on rikkoutunut. Tunnetusta muinaisjäätösalueesta noin 1/3 on kärsinyt vaurioita.

2.1.2012 Helsingissä


Tanja Tenhunen