

Alkuper. 46/30.1.2013

## OULU

Kohteen nimi: **Taivalkoskenkangas**

MJ-rekisteritunnus:

Määrittely: Röykkiö

Peruskartta: 342206 Oulujoki

ETRS-TM35FIN-tasokoordinaatit N 7208292, E 437696  
Koordinaatit (YKJ): p = 7211310, i = 3438117, z = 41

Kohde sijaitsee Oulun tuomiokirkosta noin 10 km itäkaakkoon Sanginjoesta noin 700 metriä länteen olevalla pienellä kankaalla. Kankaan pohjoispuolella on aidan ympäröimä ampumarata. Kankaan laella on laajahko luonnonkivikko.

Kankaan länsiosassa on kivikon pohjoislaidalla yksittäinen keskuskuopallinen kehäröykkiö, joka sijaitsee noin 10 metriä itään ampumarataa ympäröivän verkkoaidan nurkkauksesta. Röykkiön halkaisija on noin 4-5 metriä ja korkeus vain 20–30 senttimetriä. Kivikkoa on muokattu myös muualta, mutta muut kaivelut vaikuttivat nuorilta, eikä enempää muinaisjäänöksiksi tulkittavia rakenteita löydetty.

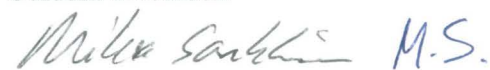
Lähimmät kohteet ovat puheena olevasta kohteesta noin 550-650 metriä koilliseen olevat golfkentältä tehdyt varhaismetallikautiset asuinpaikkahavainnot Gofkenttä väylät 10 ja 11 (1000006856 ja 1000006857)

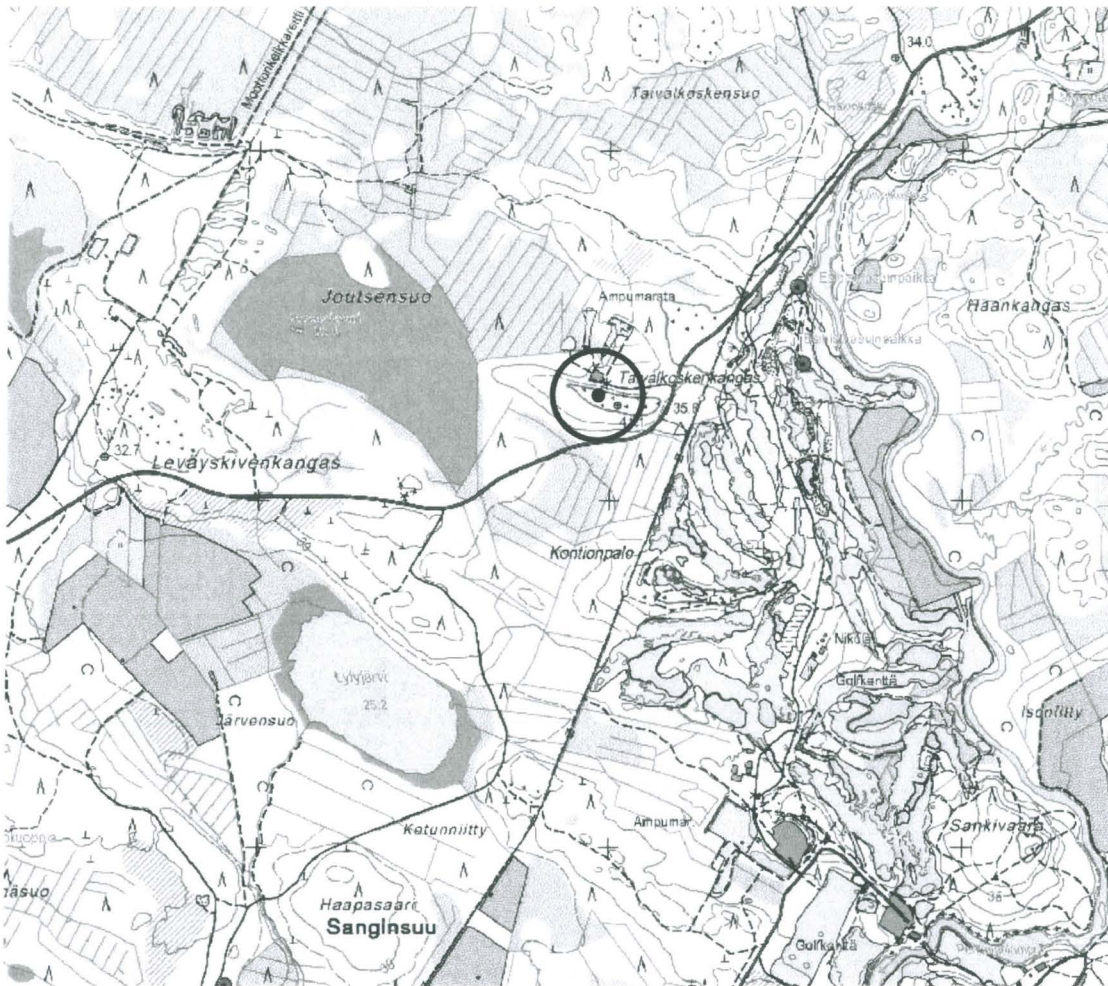
Kohde löytyi puhelinmastosuunnitelmien vuoksi tehdyllä tarkastusmatkalla Sadinselän (564010019) röykkiökohteelle. Myöhemmin kävi ilmi, että A. H. Snellmanille (SMYA IX, 1887, s. 57 alaviite) on kerrottu paikalla olevasta ”jättiläisluolasta”. Snellman toteaa paikan olevan luontainen kiviharju.

Kohde tarkastettu 13.6.2006

Aiemmat tutkimukset: Tark. 1884–85 A. H. Snellman

Oulussa 29.6.2012

  
Mika Sarkkinen  
M.S.  
tutkija  
Pohjois-Pohjanmaan museo



Ote museokartasta

## Oulu Taivalkoskenkangas

Keskuskuopallinen kiviröykkiö

ETRS-TM35FIN-tasokoordinaatit  
Koordinaatit (YKJ):

N 7208292, E 437696  
p = 7211310, i = 3438117, z = 41

Peruskartta

342206 Oulujoki