

# Hyrynsalmen Rehvelin Sääskenkankaan raudanvalmistuspaikan arkeologinen tarkastus 26.5.2011



# KUVAILULEHTI

JULKAISUJA	Metsähallitus	JULKAISUAIKA	2011
TOIMEKSIANTAJA	Metsähallitus	HYVÄKSYMISPÄIVÄMÄÄRÄ	
LUOTTAMUKSELLISUUS	Julkinen	ASIANUMERO	3919/41/2011
SUOJELUALUETYYPPI/ SUOJELUOHJELMA			
ALUEEN NIMI	Rehveli Sääskenkangas		
NATURA 2000 -ALUEEN NIMI JA KOODI			
ALUEYKSIKKÖ	Metsätalous Kainuu		
TEKIJÄ(T)	Riikka Mustonen, Metsähallitus		
JULKAISUN NIMI	Hyrynsalmen Rehvelin Sääskenkankaan raudanvalmistuspaikan arkeologinen tarkastus 26.5.2011		
TIIVISTELMÄ	<p>Hyrynsalmen Rehvelin Sääskenkankaalla tarkastettiin 26.5.2011 raudanvalmistuspaikka, jonka Ylä-Kainuu-lehden toimittaja Juha Hankkila ilmoitti tuhoutuneen Metsähallituksen metsänkäsittelytöissä. Tarkastuksessa olivat mukana suunnittelija Timo Orre ja suunnittelumetsuri Teuvo Kempainen.</p> <p>Raudanvalmistuspaikan oli löytänyt paikallinen asukas Matti Moilanen kerätessään alueelta korvasieniä. Moilanen kertoi kohteesta hyrynsalmelaiselle paikallishistorian asiantuntijalle, kotiseutuneuvos Kalle Juntuselle. Moilasan ja Juntusen vierailu kohteella uutisoitiin Ylä-Kainuu-lehdessä 26.5.2011.</p> <p>Raudanvalmistuspaikka sijaitsee Metsähallituksen metsätalousalueella kuviolla 169 (Os.322, Pr. 11), josta hakattiin metsä kesällä 2008. Alue äestettiin ja kylvettiin kesällä 2010. Raudanvalmistuspaikalla havaittiin hiilimiilu, kasa rautakuonaa ja rautahytin jäänteet. Kohde oli aikaisemmin tuntematon eikä sitä ollut merkitty Muinaisjäännösrekisteriin tai Metsähallituksen paikkatietokantoihin. Suunnittelija Timo Orren mukaan kuvio oli tarkastettu ennen hakkuuta, mutta raudanvalmistuspaikkaa ei ollut havaittu tiheän puuston takia.</p> <p>Kohde dokumentoitiin sanallisesti, mittauksin ja valokuvin, sekä kohteen tarkka paikkatieto otettiin talteen. Tarkastus tehtiin osana Metsähallituksen Kansalliseen metsäohjelmaan sisältyvää kulttuuriperintöinventointi-hanketta.</p> <p>Tarkastuksessa todettiin paikalla olevan raudanvalmistuspaikan, jonka ikä on vähintään yli sata vuotta. Kyseessä on näin ollen rauhoitettu muinaisjäännös. Hiilimiilu oli hieman rikkonaista paltetta lukuun ottamatta säilynyt ehjänä maanmuokkauksesta. Rautahytty oli todennäköisesti ollut rikkoutunut jo ennen äestystä.</p>		
AVAINSANAT	kulttuuriperintökohteiden tarkastus, Hyrynsalmi, Halla, Rehveli, Sääskenkangas, raudanvalmistus, rautahytty, hiilimiilu, rautakuona		
KANNEN KUVA	Sääskenkankaan hiilimiilu		
SARJAN NIMI JA NUMERO			
ISSN		ISBN (NIDOTTU) ISBN (PDF)	
SIVUMÄÄRÄ	13	KIELI	SUOMI
KUSTANTAJA		PAINOPAIKKA	
JAKAJA	Metsähallitus, metsätalous	HINTA	

# Tiivistelmä

Hyrnsalmen Rehvelin Säaskenkankaan raudanvalmistuspaikka tarkastettiin 26.5.2011. Tarkastus oli osa KMO kulttuuriperintöinventointia, jonka puitteissa pyritään inventoimaan kaikki Suomen valtion omistamat metsätalousalueet vuoteen 2015 mennessä.

Tarkastuksessa paikannettiin ja dokumentoitiin Säaskenkankaan hakkuuaukealla havaitut rakenteet: hiilimiilu, uunin jäänteet ja kuonakasa. Kohteet mitattiin ja kuvailtiin sanallisesti sekä valokuvattiin. Paikannukseen käytettiin Panasonic CF U1-maastotietokonetta, jossa GPS toimii ArcPad ohjelman pohjalta.

Alue oli hakattu vuonna 2008. Tällöin hiilimiilua ei ollut havaittu tiheän kuusikon seasta. Miilu ei ollut vahingoittunut hakkuissa eikä myöhemmässä äestyksessä lukuun ottamatta paltteen reunaa. Uunin jäänteet ja kuonakasa olivat levinneet äestyksessä, mutta muokkaamattomasta kohdasta saattoi nähdä, että uunin rakenteet olivat hajonneet maan tasalle jo ennen äestystä. Tämä on melko yleistä vanhoilla raudanvalmistuspaikoilla.

Kohde oli ennestään tuntematon. Siitä ei ollut merkintää muinaisjäännösrekisterissä eikä Metsähallituksen paikkatietojärjestelmissä.

Hyrnsalmelta on löydetty lukuisia raudanvalmistuspaikkoja. Likosuon raudanvalmistuspaikka sijaitsee vajaan 700 metrin päässä nyt tarkastetusta Säaskenkankaan kohteesta.

## ARKISTO- JA REKISTERITIEDOT

**Kohde:** Hyrynsalmen Hallan Rehvelin Sääskenkangas

**Tutkimuksen laatu:** arkeologinen ja kulttuuriperintöinventointi

**Kohteen ajoitus:** historiallinen

**Peruskartta:** 344309 Haapola

**Laji:** kiinteä muinaisjäänös

**Muinaisjäänöstyypit:** työ- ja valmistuspaikat

**Tyyppin tarkenne:** raudanvalmistuspaikat

**Etäisyystieto:** Hyrynsalmen kirkosta 9 km luoteeseen.

**Maanomistaja:** Valtio/Metsähallitus

**Tutkimuslaitos:** Metsähallitus, metsätalous

**Tutkija:** Riikka Mustonen

**Kenttätyöaika:** 26.5.2011

**Löydöt:** -

**Kuvat:** © Metsähallitus. Kuvat on tallennettu Metsähallituksen arkistoon.

**Inventointiraportin sivumäärä:** 13

**Liitteet:** -

**Alkuperäisen inventointiraportin säilytyspaikka:** Metsähallituksen arkisto

**Kopiot:** Museoviraston arkisto, Kainuun museo

# Sisällys

TIIVISTELMÄ.....	3
ARKISTO- JA REKISTERITIEDOT .....	4
SISÄLLYS .....	5
1 JOHDANTO.....	6
2. KOHDE JA SEN TARKASTUS .....	6
3. RAUDANVALMISTUS HYRYNSALMELLA HISTORIALISELLA AJALLA .....	6
4. TULOKSET JA JOHTOPÄÄTÖKSET .....	7
KOHDEKUVAUKSET.....	8
ALLEKIRJOITUS .....	13
LÄHTEET .....	13

# 1 Johdanto

Hyrynsalmelainen Matti Moilanen löysi korvasieniretkellään Hyrynsalmen Rehvelin Sääskenkankaalta kasan rautakuonaa ja kutsui paikalle paikallishistorian harrastajan, kotiseutuneuvos Kalle Juntusen. Heidän vierailunsa paikalla uutisoitiin Ylä-Kainuu-lehdessä 26.5.2011. Artikkelin kirjoittanut toimittaja Juha Hankkila ilmoitti Metsähallitukselle löydöstä.

Löytöpaikka sijaitsee Metsähallituksen metsätalousmaalla, kuviolla 169, joka oli hakattu kesällä 2008 ja äestetty sekä kylvetty kesällä 2010. Paikalla tehtiin tarkastus 26.5.2011. Tarkastuksessa olivat mukana Metsähallituksen Kajaanin tiimin suunnittelija Timo Orre ja suunnittelumetsuri Teuvo Kempainen. Tarkastus oli osa KMO kulttuuriperintöinventointia.

## 2. Kohde ja sen tarkastus

Kohde sijaitsee loivasti etelään viettävässä rinteessä, kangasmaastossa. Kohteen sijaintikorkeus on noin 177 m mpy. Rehvelintie on noin sadan metrin päässä rakenteista. Kangasta ympäröi suo.

Miilukuopan halkaisija paltteineen on seitsemän metriä ja syvyys noin yhden metrin. Miilun länsiluoteen puoleisessa paltteessa on kanto, jonka iäksi Juntunen arveli lehtiartikkelissa peräti 250 vuotta (Hankkila 2011). Miilulta kuonakasalle on seitsemän metriä ja kuonakasalta rautahyttille noin kuusi metriä. Rautahytty muodostuu kasasta laakakiviä. Kasan halkaisija on 5 metriä. Äestys on rikkonut maata sen keskeltä ja molemmilta sivuilta. Kasassa on myös ehjiä kohtia. Näiden kohtien korkeus on noin 30 cm. Tämä viittaa siihen, että hytin kivet ovat olleet hajallaan jo ennen äestystä.

Kohde kuvailtiin sanallisesti, mitattiin ja valokuvattiin digikameralla. Kohteen paikkatieto tallennettiin Panasonic CF U1-maastotietokoneella. Kohteen tiedot on viety kuvineen Reiska-tietokantaan ja toimitetaan Museovirastolle, koska kyseessä on muinaismuistolain alainen kohde.

## 3. Raudanvalmistus Hyrynsalmella historiallisella ajalla

Rautamalmia kerättiin järvistä tai soista haavien avulla. Raudanvalmistuspaikalle rakennettiin hiilimiilu ja poltettiin se. Kerätty malmi kuivattiin auringossa ja kuumennettiin puuroviossa. Rautahytty eli useimmiten laakakivistä rakennettu uuni esikuumennettiin. Tämän jälkeen hyttiin laitettiin hiiliä, ja malmi eli pasute ripoteltiin hiilien päälle. Palamista tehostettiin palkeen avulla. (Suomen rautakauden esineistö 2011)

Palamisessa happi reagoi hiilen kanssa ja syntyy häkäkaasua, joka pelkistää raudan. Pelkistyksen aikana syntyy kuonaa, jota poistettiin uunista kuonanlaskuaukon kautta. Malmia sulatettiin 3–12 tuntia. Uuniin pantiin vuorotellen malmia ja hiiltä. Kuonan irtoamislämpötila

on 1200°C, ja raudan sulamispiste on 1540°C. Uunin pohjalle muodostuu rautasieni, josta liiat epäpuhtaudet taotaan pois. (Suomen rautakauden esineistö 2011)

Suomesta on tietoja raudanpelkistyksestä 200-luvulta alkaen. Hyrynsalmen rautahyttien on arvioitu olleen käytössä 1500–1800-lukujen välisenä aikana. Rautahytit tehtiin yleensä hiekkaiseen mäkeen, jossa malmin ja puuaineksen saatavuus oli hyvä. (Turpeinen 1988, 351–352, Suomen rautakauden esineistö 2011)

Muinaisjäännösrekisterin mukaan raudanvalmistuspaikkoja löytyy Hyrynsalmelta 12 kappaletta. Lehtiartikkelissa Kalle Juntunen mainitsee löydetyin kohteen olevan Hyrynsalmen 26. rautahytti. Hyrynsalmelta tunnetaan rautahyttejä enemmän kuin mistään muusta Suomen kunnasta. Nyt tarkastettua kohdetta lähinnä on Likosuon rautahytti (1000002883) vajaan 700 metrin päässä kaakossa. Likosuon lounaispuolella on Ristijärveen johtava puro, jonka hiekkaseinämät ovat erittäin rautapitoisia. Sääskenkankaan ja Likosuon rautahyttien välillä on suoalue. Malmilähde on täten voinut olla molemmilla kohteilla sama. Likosuon raudanvalmistuspaikka on ajoitettu radiohiiliajoituksella 1800-luvulle. Sääskensuon raudanvalmistuspaikka (1000014345) sijaitsee taas reilun kilometrin päässä Sääskenkankaan paikalta länsiluoteen suuntaan.

## 4. Tulokset ja johtopäätökset

Tarkastuksessa havaittiin osittain rikkoutuneen raudanvalmistuspaikan jäänteet. Kohde oli aikaisemmin tuntematon. Se sijaitsee alueella, josta tunnetaan ainakin kaksi muuta raudanvalmistuspaikkaa.

Kohde koostuu lähes ehjästä hiilimiilusta, hajonneesta laakakiviunista ja kuonakasasta. Ne ajoittuvat todennäköisesti 1700–1800-luvulle ja ovat näin muinaismuistolain rauhoittamia muinaisjäännöksiä.

Metsänhoitotyöt eivät olleet aiheuttaneet suurempia vahinkoja kohteelle. Hiilimiilun palte oli rikkoutunut hieman. Uuni oli todennäköisesti ollut hajalla jo ennen äestystä. Uunin jäänteet ja kuonakasa olivat niin huomaamattomia, että niitä tuskin olisi havaittu, ellei äestys olisi rikkonut maanpintaa.

Kohde on merkitty Metsähallituksen Reiska-järjestelmään ja tarkistusraportti toimitetaan Museovirastoon sekä Kainuun Museoon.

# Kohdekuvaukset

<b>Sääsenkangas raudanvalmistuspaikka</b>	<b>MH-tunnus:</b> 133809
---	-----------------------------

<b>Kohdetyyppi:</b>	9 Valmistuspaikat/työpaikat	<b>Haltija:</b>	161 Metsätalous Kainuu
<b>Ajoitus:</b>	7116 Uusi aika	<b>Ylläpitäjä:</b>	161 Metsätalous Kainuu
<b>Rakentamisvuosi:</b>		<b>Kunta:</b>	105 Hyrynsalmi
<b>Lukumäärä:</b>			
<b>Koordinaattiselitys:</b>		<b>Geometria tuotettu:</b>	4 Gps-mittaus, korjaamaton
<b>Koordinaatit:</b>	X 7184151, Y 3566344, Z 177	<b>Löydöt:</b>	

## *Taustatiedot*

Kohteen havaitsi paikallinen mies korvasieniretkellään. Kohteen löytymisestä tehtiin artikkeli Ylä-Kainuu -lehteen, jossa kerrottiin kohteen tuhoutuneen äestyksessä.

## *Ympäristön kuvaus*

Kohde sijaitsee soiden ympäröimällä, lounaaseen viettävällä kankaalla. Noin 700 metrin päässä sijaitsee toinen raudanvalmistuspaikka. Kangas on hakattu kesällä 2008 ja äestetty sekä kylvetty kesällä 2010.

## *Kohteen kuvaus*

Kohteessa on hiilimiilu, jonka palte on lievästi vaurioitunut. Miilun halkaisija on noin 4 metriä ja syvyys metrin. Paltteen päältä on kaadettu vanha mänty. Miilun läheisyydestä löytyi kasa kuonaa, joka oli levinyt äestyksessä sekä laakakiviä, jotka ovat todennäköisesti peräisin rautahytistä. Laakakivet olivat hajallaan myös äestämättömällä kohdalla, joten hytti on todennäköisesti ollut hajonneena jo ennen äestystä.

## *Kohteen rajaus*

Kohde on rajattu alueena.

## *Tulkinta*

Kohde on raudanvalmistuspaikka.

## *Tarkastukset*

Tila: 3 Toteutettu Laji: 6 Suojeluarvojen tarkastus

Tarkastusvuosi: 2011

Tarkastuspvm: 26.5.2011 Tarkastaja: R. Mustonen

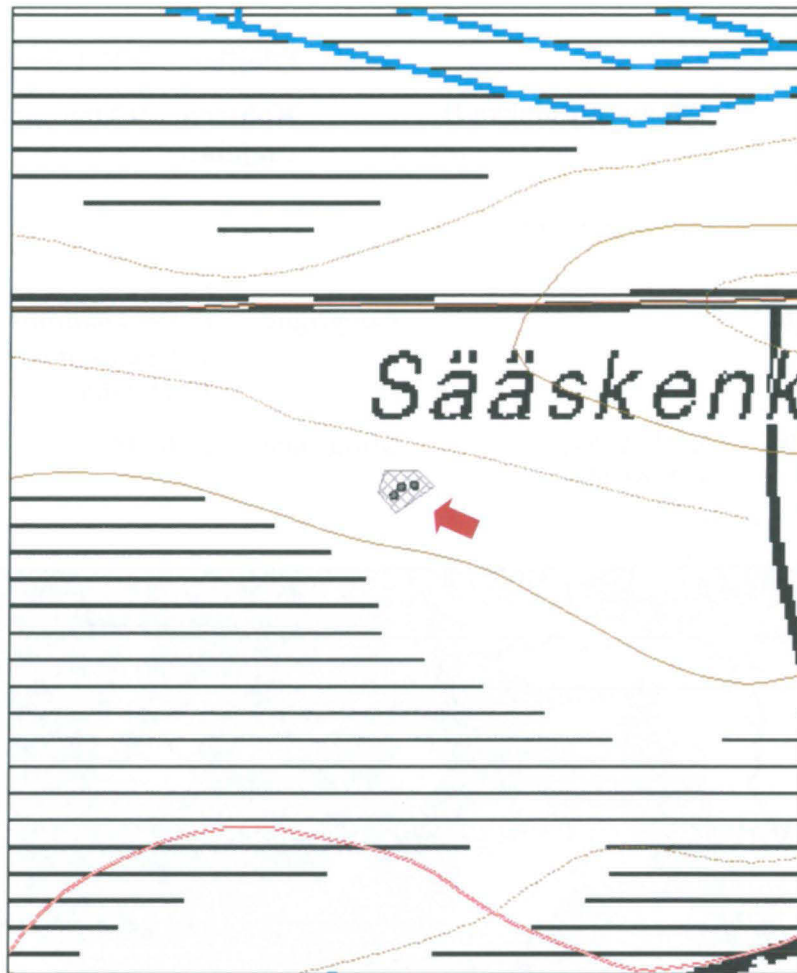
Kuvaus: KMO kulttuuriperintöinventointi Kainuu 2011



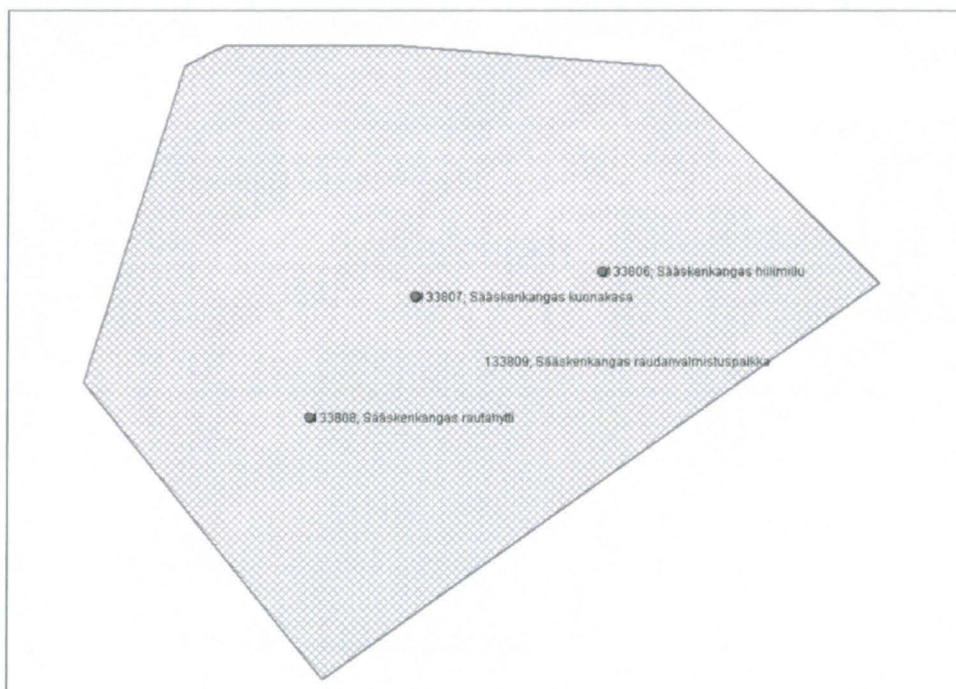
<b>Viranomaisrekisterinro:</b>		<b>Kunto:</b>	2 Keskinertainen
<b>Arvotus:</b>	3 Esitys mj-luokka II	<b>Olotila:</b>	2 Ei käytössä
		<b>Kohteen suojele:</b>	9 Muu suojeleuarvo
<b>Ympäristön suojele:</b>	0 Ei määritelty		
<b>Kohdetyyppi:</b>		<b>Copyright:</b>	© Metsähallitus 2008 © Maanmittauslaitos 1/MML/08
<b>Koordinaatit:</b>	X 7184151, Y 3566344, Z 177	<b>Mittakaava:</b>	1:60 000



Kartta 1. Kohde on merkitty punaisella nuolella. Mk 1:60 000



Kartta 2. Muinaisjäännöskohteen rajaus. Mk 1: 2500



Kartta 3. Alakohteiden sijoittuminen kartalla. Mk 1:200



Kuva 1. Hiilimiilu, kuvattu länsiluoteesta.



Kuva 2. Hiilimiilun paltteen kanto antaa kohteelle viitteellisen ajoituksen. Kuvattu länsiluoteesta.



Kuva 3. Äestyksessä paljastunutta rautakuonaa.



Kuva 4. Rautahytin kiviä, kuvattu idästä.

# Allekirjoitus

Kajaanissa 30.12.2011

Riikka Mustonen

## Lähteet

### Kirjalliset lähteet:

Turpeinen, O. 1988. Väestö ja talous 1720-luvulta 1980-luvulle.–Huurre, M. & Keränen, J. & Turpeinen, O. Hyrynsalmen historia. Jyväskylä: Gummerus kirjapaino Oy: 273–457.

### Lehtiartikkelit:

Hankkila, J. 2011. Rautahytti hakkuuaukiolla. Ylä-Kainuu 26.5.2011: 5

### Internet-lähteet:

Muinaisjäännösrekisteri [www-dokumentti]

<[http://kulttuuriymparisto.nba.fi/netsovellus/rekisteriportaali/mjreki/read/asp/r\\_default.aspx](http://kulttuuriymparisto.nba.fi/netsovellus/rekisteriportaali/mjreki/read/asp/r_default.aspx)>  
luettu 12.6.2011

Suomen rautakauden esineistö. Rauta [www-dokumentti]

<<http://www.helsinki.fi/arkeologia/rautaesine/valmistus/rauta.html>>  
luettu 12.6.2011