

KIRJESSÄ

Nummipöytä

LUONNOS

Museovirasto

MYLLYMÄEN TORPPA
Kasvillisuuden ja kulttuurimaiseman inventointi
Maisemanhoitosuunnitelma

Maisema- ja puutarhasuunnittelu Juha Prittinen
31.5.1995

SISÄLLYS

Lähtötilanne ja työn tavoitteet

Kasvillisuusinventointi

Maankäytön historiasta

Hoidon vaihtoehdot

Kuviokohtainen hoitosuunnitelma

Kuvaliite

Karttaliite

Kirjallisuus

Lähtötilanne ja työn tavoitteet

Myllymäen torppa on ollut museoviraston hallinnassa vuodesta NNNN. Tänä aikana torpassa ei ole ollut vakinaista asutusta eikä siellä ole harjoitettu maanviljelyä tai laidunnusta. Museovirasto on pidättäytynyt rakennusten korjaustoimista niiden autenttisuuden säilyttämiseksi, ja ne ovat vähitellen rapistumassa. Tuhoutumista on hidastettu kattamalla rakennuksia ja parantamalla niiden tuulettumista. Rakennusten kunto ja korjaamistarve on kartoitettu vuonna 1993.

Museoviraston omistaman alueen ulkopuolella olevat torppaan kuuluneet niityt ja pellot ovat kaikki metsittyneet. Torpan lähiympäristöä on osittain pidetty avoimena, osittain se on saanut kasvaa umpeen. Avotilan säilyttäminen on ollut arvokasta työtä, mutta käytetyt työtavat ovat poikenneet asutuksen aikaisista mikä näkyy maiseman yksipuolistumisena. Aito kulttuurimaisema ei muodostu vain avoimesta tilasta vaan monimuotoisesta kasvillisuuden ja rakenteiden mosaiikista. Ilman paikalla asuvaa ja maata viljelevää ihmistä ja hänen kotieläimiään torppa ei tietenkään voi olla autenttinen vaan aina jonkinasteinen menneen tilanteen jäljitelmä, maisemamuseo. Tässä suunnitelmassa on pyritty etsimään hoitotapoja, jotka olisivat mahdollisimman lähellä paikan entistä maankäyttöä.

Myllymäen torpan tärkeimpiä arvoja on sijainti alkuperäisellä paikalla ja alueen maisemallinen eheys. Jos rakennukset pyritään erottamaan ympäristöstään erillisiksi säilytettäviksi esineiksi, menetetään tämä kokonaisuus. Torpan kulttuurimaisema on muodostunut jatkuvan vuorovaikutuksen seurauksena pitkän ajan kuluessa ja sen säilyttäminen vaatii entisten toimintojen palauttamista tai mahdollisimman tarkkaa simulointia. Tästä syystä hoito-ohjeissa on esitetty esimerkiksi koneellisen niiton korvaamista viikatella tehtäväksi ja yleisestikin ihmisten aktiivisen läsnäolon lisäämistä torpan alueella.

Koneellinen niitto on nopeaa ja edullista ja se on onneksi turvannut monen avoimella paikalla viihtyvän lajin säilymisen, mutta samalla ympäristön asu on muuttunut tuntuvasti. Maaperä on tasoittunut, aidat tuhoutuneet, polut kadonneet, kivet jääneet heinien peittoon, pellonreunat siirtyneet sisäänpän ja suoristuneet, kivikasat ovat jääneet metsän sisään ja metsänreunojen puoliavoin tila muuttunut tiheäksi pusikoksi. Avoimilla reunoilla kehittyneet säännölliset latvukset ovat jääneet nuosevan puuston peittäviksi. Jäljempänä näitä muutoksia on tutkittu yksityiskohtaisemmin.

Maisemanhoitosuunnitelma on tehty jakamalla alue kuvioihin lähinnä oletettujen entisten maankäyttömuotojen perusteella. Kuviokohtaisessa tarkastelussa on selvitetty alueen nykytila, entinen käyttö ja annettu hoidolle tavoite ja ohjeet. Joillakin alueilla on esitetty myös jatkotutkimusten ja -suunnittelun tarpeellisuus. Hoito-ohjeissa on esitetty nykyisten avotilojen hoitotapojen lisäksi myös umpeenkasvaneiden alueiden palauttamista raivauksin. Torpan maisema on latistunut tilallisesti, kun pienet metsään tunkeutuvat peltolaikut ovat umpeutuneet. Tilarakenteen korjaamiseksi olisi hyvä palauttaa avotilat niiden alkuperäiseen laajuuteen ja niiton lisäksi ainakin osittain harjoittaa niillä viljelyä ja laidunnusta. Erityinen ongelma maisemassa ovat rakennusten suojakatokset, tämän suunnitelman näkökulmasta ne pitäisi poistaa.

Kasvillisuusinventointi

Kasvin nimen jälkeen olevat kirjainlyhenteet kuvaavat kasvin suhdetta ihmistoimintaan (Hämet-Ahti, Suominen, 1993) seuraavasti:

ap;	alkuperäinen
mt;	muinaistulokas
ut;	uustulokas
m;	luonnotilaisten paikkojen kasvi
k;	kasvi joka hyötyy ihmistoiminnasta
vk;	kasvi joka vaatii ihmistoimintaa säilyäkseen

Alkuperäiset kasvit ovat saapuneet omine, luontaisine levintäkeinoineen. Ne eivät siis yleensä vaadi ihmistoimintaa menestyäkseen, vaikka voivatkin siitä hyötyä (hemerofiili) tai kärsiä (hemerofobi). Ihmistoiminnasta hyötyviä alkuperäiskasveja ovat etenkin kallioiden, soiden, lähteiden ja rantojen ym. avoimien paikkojen kasvit sekä pioneerikasvit, jotka valtaavat alueita joilta kasvillisuus on esimerkiksi palon vuoksi tuhoutunut. Nämä kasvit ovat yleensä heikkoja kilpailijoita ja niiden säilyminen edellyttää jatkuvaa maanpinnan muuttamista, esimerkiksi tallausta, laidunnusta tai kaskenpolttoa.

Tulokkaat ovat ihmisen, hänen kulkuneuvojensa, tavaroidensa, kylvösiementensä ja kotieläintensä kuljettamia tai ainakin niiden kasvupaikat ovat ihmisen tai hänen kotieläintensä toiminnan tuloksena muodostuneita. Jos ihmistoiminta loppuu alueelta, alkuperäiskasvit palautuvat vähitellen ihmistoimintaa edeltäneisiin runsaussuhteisiin, tai asettuvat johonkin muuttuneeseen tilaan. Tulokkaista ne, jotka eivät kykene kilpailemaan luonnonvaraisen kasvillisuuden kanssa kasvupaikoista ilman ihmisen vaikutusta, tulevat katoamaan. Ihmistoiminnan laatu on myös ratkaisevaa, pienikin muutos esimerkiksi niiton ajankohdassa saattaa suosia joitakin lajeja ja taannuttaa toisia. Muinaistulokkaan ja uustulokkaan rajaa on vaikeata asettaa, olennaista lienee "esibotaanisuus", eli kasvin saapumisaikaan ei ollut kasvitieteen harrastajia merkitsemässä tätä aikakirjoihin. Tämän mukaan on aikaraja asetettu Pohjoismaissa 1600- luvun alkupuolelle (Kalliola 1973). Merkittävä murros on ollut myös ulkomaisen heinäsiemenen mukana 1800- luvun alusta lähtien tullut lajisto. Ennen 1800-lukua saapunut kasvi on siten todennäköisesti kotiutunut Suomeen jo paljon aikaisemmin, ensiksi tietenkin vanhoille asutus- ja viljelyseuduillemme. Monet uustulokkaat ovat tulleet juuri ulkomaisen heinäsiemenen mukana.

Myllymäen torpan alue on ollut muusta kulttuurimaisemasta varsin pitkien metsätaipaleiden eristämänä ja sieltä tavattava kasvillisuus kertookin juuri Myllymäessä harjoitetusta maankäytöstä ulkopuolisten vaikutteiden häiritsemättä. Myllymäen kasvillisuus on edustavaa ja tunnusomaista kulttuurimaiseman lajistoa, joskin monet ihmistoiminnasta riippuvaiset lajit ovat nopeasti taantumassa. Perinteinen maankäyttö loppui alueella jo lähes 20 vuotta sitten ja monia lajeja on todennäköisesti jo hävinnyt. Maaperässä olevaa siemenpankkia avaamalla voidaan mennyttä kasvillisuutta tutkia ja elvyttää.

Seuraavassa on lueteltu syyskuussa 1994 torpan lähiympäristöstä tavattu kasvillisuus, esimerkki esiintymiskuviosta ja kasvin suhde ihmistoimintaan. Kasvillisuusinventoinnin asiantuntijana on ollut MMK Pentti Alanko.

<i>Achillea millefolium</i>	siankärsämö	1	k, mt
<i>Achillea ptarmica</i>	ojakärsämö	1	k, ut
<i>Agrostis capillaris</i>	nurmirölli	1,2	k, mt
<i>Alchemilla acutiloba</i>	piennarpoimulehti	15	k, mt
<i>Alchemilla monticola</i>	laidunpoimulehti	1,2	vk, mt
<i>Angelica sylvestris</i>	karhunputki	2	m
<i>Anthriscus sylvestris</i>	koiranputki	2,9	k, mt
<i>Betula pendula</i>	rauduskoivu		m
<i>Betula pubescens</i>	hieskoivu	9	m
<i>Calamagrostis epigejos</i>	hietakastikka	14	k, ap
<i>Campanula rotundifolia</i>	kissankello	1,2	m/k, ap
<i>Campanula patula</i>	harakankello	1,15	k, mt
<i>Carex globularis</i>	pallosara	12	m
<i>Carex macellanica</i>	riippasara	12	m
<i>Carex echinata</i>	tähtisara	12	m
<i>Carex rostrata</i>	pullosara	12	m
<i>Carex ovalis</i>	jänönsara	8	vk, mt
<i>Carex pauciflora</i>	rahkasara	12	m
<i>Carex nigra</i>	jokapaikansara	12	m
<i>Carex serotina</i>	hernesara	9	k, ap
<i>Carex vaginata</i>	tuppisara	11	m
<i>Carex pallescens</i>	kalvassara	1	k, ap
<i>Cerastium fontanum</i>	nurmihärkki		m/k, mt
<i>Deschampsia cespitosa</i>	nurmilauha		k, ap
<i>Deschampsia flexuosa</i>	metsälauha		m/k, ap
<i>Dianthus deltoides</i>	ketoneilikka	15,9	vk, mt
<i>Dryopteris cristata</i>	korpialvejuuri	12	m
<i>Dryopteris carthusiana</i>	metsäalvejuuri		m
<i>Elytrigia repens</i>	juolavehnä	1,2	k, mt
<i>Epilobium angustifolium</i>	maitohorsma	2	m/k, ap
<i>Epilobium collinum</i>	mäkihorsma	3	k, ap
<i>Equisetum fluviatile</i>	järvikorte	12	m
<i>Euphrasia stricta</i>	ketosilmäruoho	1	k, mt
<i>Euphrasia officinalis</i>	silmäruoho	14	vk
<i>Festuca rubra</i>	punanata		k, ap
<i>Filipendula ulmaria</i>	mesiangervo	9	m
<i>Fragaria x ananassa</i>	puutarhamansikka	1	vk, ut
<i>Fragaria vesca</i>	ahomansikka	1,2	k, ap
<i>Galeopsis bifida</i>	peltopillike		k, ap
<i>Galium verum</i>	keltamatara	1	k, ut
<i>Galium boreale</i>	ahomatara	9	m
<i>Galium album</i>	paimenmatara	1	k, ut
<i>Galium x pomeranicum</i> (matara)		1	k, ut
<i>Geum rivale</i>	ojakellukka		m/k, ap
<i>Gymnocarpium dryopteris</i>	metsäimarre		m
<i>Hieracium</i> spp.	keltanot		k, ap
<i>Hypericum maculatum</i>	särmäkuisma	1,15	vk, mt
<i>Juncus filiformis</i>	jouhivihvilä	12	m
<i>Juniperus communis</i>	kataja	15	k, ap
<i>Lathyrus pratensis</i>	niittynätkelmä		k, ap
<i>Leucanthemum vulgare</i>	päivänkakkara	1	vk, mt
<i>Luzula pilosa</i>	kevätpiippo	m	
<i>Luzula multiflora</i>	nurmipiippo	14	vk, mt

Melika nutans	nuokkuhelimikkä	9	m
Myosotis arvensis	peltolemmikki	2	k, mt
Nardus stricta	jäkki	2,12	k, ap
Oxalis acetocella	käenkaali	9	m
Phleum pratense	timotei	1,2	k, mt
Picea abies	kuusi		m
Pilocella officinarum	huopakeltano	1	k, ap
Platanthera bifolia	valkolehdokki	15	m
Poa pratensis	niittynurmikka	1	vk, ap
Polygonum viviparum	nurmitatar	9	vk, ap
Potentilla cranzii	keväthanhikki	1	vk, mt
Potentilla erecta	rätvänä	1	m
Prunella vulgaris	niittyhumala	6,8	vk, mt
Prunus dom. ssp. insititia	kriikuna	9	vk, ut
Pteridium aquilinum	sananjalka	9	m
Ranunculus auricomus	kevätleinikki		m/k, ap
Ranunculus acris	niittyleinikki	2	k, ap
Ranunculus repens	rönsyleinikki		k, ap
Rhamnus frangula	korpipaatsama	9	m
Rosa glauca	punalehtiruusu	2	vk, ut
Rubus idaeus	vadelma	3	k, ap
Rubus saxatilis	lillukka	9	m
Rumex acetocella	ahosuolaheinä	2	k, mt
Rumex acetosa	niittysuolaheinä	2	k, ap
Salix spp.	pajuja		m
Salix caprea	raitaa	9	m
Silene vulgaris	nurmikohokki	15,3	k, mt
Solidago virgaurea	kultapiisku		m
Sorbus aucuparia	kotipihlaja		m
Stellaria graminea	heinätähtimö	1	k, ap
Stellaria craminea	heinätähtimö	15	k, ut
Taraxacum spp.	voikukat	1	k, ap
Trifolium repens	valkoapila	1	k, mt
Trifolium pratense	puna-apila	1,2,9	k, mt
Urtica dioica	nokkonen	1	k, ap
Veronica chamaedrys	nurmitädyke	1	k, ap
Veronica officinalis	rohtotädyke	15	k, ap
Vicia cracca	hiirenvirna	1	k, mt
Viola canina	aho-orvokki		k, ap
Viola riviniana	metsäorvokki	1,2,8	m

Myllymäen torpan lähiympäristön kasvillisuus on palaamassa asutusta edeltäneeseen tilaan, metsälajien luku- ja yksilömäärä lisääntyy ja ihmistoiminnasta riippuvaisten lajien määrä laskee. Nykyisen tilanteen jatkuessa lajien kokonaismäärä tulee vähenemään. Selvästi taantuva laji on esimerkiksi keväthanhikki joka esiintyy aivan asutuksen leipeillä ja vaatii säilyäkseen jatkuvaa kulutusta; tallausta, laidunnusta tai niittoa. Ketoneilikka, piennarpoimulehti ja niittyhumala, jotka säilyäkseen vaativat laidunnusta ovat myös jäämässä korkeamman kasvillisuuden jalkoihin. Kuviolla 15 laidunnuksen aikana kehittynyt komea katajikko on tuhoutumassa nopeasti kasvavan männikön varjostuksessa. Mäntyjen tasaikäisyydestä ja tasavälisyydestä voisi päätellä niiden jopa olevan istutettuja, mikä tuskin on mahdollista.

Kulttuurin seuralaiskasveja Myllymäessä on paljon, valtaosa tavatusta kasvillisuudesta on jollakin tavalla ihmistoiminnasta riippuvaista. Varsinaisia hyötykasveja on niittyajiston ohella niukasti. Näitä ovat joukko omenapuita ja muutama kriikuna pihapiirissä, joitakin rohtokasveina käytettyjä mutta tuskin tarkoituksella viljeltyjä lajeja kuten särmäkuisma, keltamatara ja rohtotädyke. Ainoa pelkästään koristekasvina viljelty laji alueella on punalehtiruusu, joka sekin näyttäisi olevan sittemmin kadonneesta istutetusta pensaasta nykyiselle kasvupaikalle villintynyt.

Harvinaisia luonnonkasveja tavataan Myllymäen pihapiiristä myös. Näitä ovat esimerkiksi valkolehdokki, kaunis kämmekkä kuviolla 15, sekä mäkihorsma, harvinainen kuivien kallioketojen laji kuviolla 3.

Karujen, avoimien soiden kasvit, jotka aikoinaan ovat löytäneet kasvupaikkoja kosteilta laiturilta eivät ole taantuneet vaan ojien umpeenkasvaessa jopa lisääntyneet. Varsinkin kuvioilla 9 ja 12 on monia tällaisia lajeja, esimerkiksi saroja varsin edustava kokoelma. Kuvion 12 entinen laidun on muuttumassa soistuneeksi metsäksi eli palaamassa laidunnusta edeltäneeseen tilaan. Pensaiden ja puuntaimien runsaudesta voidaan päätellä alueen olleen vielä jokin aika sitten nykyistä kuivemman, nyt ojat tukkeutuvat ja kosteus lisääntyy. Tällainen esimerkki luonnontilaisen kasvillisuuden palautumisesta saataisi olla myös mielenkiintoinen osa torpan ympäristöä.

Maankäytön historiasta

Nykyisin maastosta löytyvien kiviaitojen, piikkilanka-aitojen, puuaitojen jäänteiden ja kasvillisuuden avulla voidaan päätellä torpan ympäristön maankäyttöä. Todisteet katoavat ajan mittaan, esimerkiksi puuaidat hyvinkin nopeasti ja asutuksen aikaisen tilanteen jäljittäminen tulee entistä vaikeammaksi. Maastosta löytyvien rakenteiden kartoitus on tässä yhteydessä tehty yleispiirteisesti ja olisikin syytä laatia mahdollisimman pian tarkempi mittaus ja inventointi.

Seuraavassa on esitetty useita oletuksia torpan ympäristön entisestä maankäytöstä. Oletusten tueksi tulisi tehdä lisätutkimuksia, esimerkiksi ympäristön asukkaiden haastattelujen avulla. Myös ajalta jolloin museovirasto saapui paikalle on varmasti arvokkaita dokumentteja ja muistitietoa rakennusten ohella myös ympäristön maankäytöstä. Asukkaan jäämistöön tutustuminen voisi tuoda lisätietoa, esimerkiksi almanakan tai jonkin muun päiväkirjan kautta. Oletukset alueen maankäytöstä on tehty kuvioittain ja menneen tilanteen rekonstruoinnista on ehdotettu siellä missä se ajan kuluessa tulisi huomattavasti vaikeutumaan tai muuttumaan mahdottomaksi.

Hoidon vaihtoehdot

Ehdotuksessa Myllymäen torpan alueen kehittämiseksi (Mattinen, Sihvo 1993) on pohdittu erilaisia restaurointivaihtoehtoja ja toimintamalleja. Tässä on joitakin vaihtoehtoja tarkasteltu maisemanhoidon näkökulmasta. Maisemanhoidon päävaihtoehdot voidaan jakaa seuraavasti:

1. Nykyisen koneellisen ja suurpiirteisen hoitotavan jatkaminen, jolloin säilytetään ainakin avoin maisema ja sen lajistoa,
2. käytön simulointi käsityönä, mahdollisimman uskollisesti aitoja työtapoja noudattaen, mahdollisesti myös kotieläinten pito osan vuodesta,
3. "Oikea käyttö", alueella asuminen ja sen viljely, kotieläinten pito, kotitarvepuun ottaminen, lehdeksien keruu jne.

Vaihtoehto 3 ei kuitenkaan edellyttäisi asumista paikalla talvisin, vaan käytännössä se olisi jonkinlainen yhdistetyn valvojan, oppaan ja kesävuokralaisen yhdistelmä. Tämä aidoin vaihtoehto ei välttämättä aiheuta ristiriitaa rakennusten suojelun kanssa jos vuokralainen valitaan huolella. Vaihtoehto 1 on eräänlainen vähimmäisvaatimus, joka kuitenkin on jo nyt osoittautunut epätyytyttäväksi maiseman monimuotoisuuden kannalta. Tässä suunnitelmassa esitetyt hoito-ohjeet ovat yhdistelmä vaihtoehtoja 2 ja 3, jolloin hoito olisi mahdollista yhdistää opetus- ja tutkimuskäyttöön. Lähes kaikki maisemanhoitotyöt olisi mahdollista toteuttaa esimerkiksi Tkk:n opiskelijoiden leirien muodossa, jos asiantuntija olisi valvomassa ja ohjaamassa töitä. Työ on peruskunnostusvaiheen raivauksia lukuunottamatta ylläpitävää hoitoa, joka jakautuu tasaisesti vuosittain. Torpan aitouden sekä tutkimuksen, opetuksen ja valvonnan kannalta vaihtoehdon 3 toteutuminen olisi toivottavinta, jolloin opiskelijoiden voimin tehtäisiin vain yksinkertaisimmat ja työläimmät vaiheet, esim. niitto ja raivaus.

Museokäytön vaatimia lisärakenteita torpan maisema ei kestä, eikä alue kiinnosta laajaa yleisöä. Jos puukonservoinnin tutkimus on ensisijainen tavoite, tulee se näkymään maisemassa jatkuvasti erilaisina katoksina ja kaivantoina. Aktiivinen viljelytoiminta ei edellytä sähköä tai ajotietä, lähinnä majoitus on rajoittavin tekijä. Kuitenkaan se tai pihapiirin kasvillisuuden säilyttäminen ei olisi ristiriidassa rakennusten suojelun kanssa niinkuin po. raportissa on esitetty. Aktiivinen maisemanhoito ei edellyttäisi erityisiä "ekologisia" menetelmiä, vaan vain vanhojen työtapojen elvyttämistä. Rakennusten kattaminen yhtenäisellä katoksella olisi maiseman ja koko torppakokonaisuuden kannalta tuhoisaa, ja muuntaisi kasvilajistoa nopeasti ja pysyvästi.

Kuviokohtainen hoitosuunnitelma

Monet esitetyistä toimenpiteistä on mahdollista tehdä näiden ohjeiden mukaan. Raivausten ja puiden kaatojen lopullinen suunnittelu tehdään kuitenkin paikan päällä ja nämä työt on syytä tehdä suunnittelijan ja museoviraston edustajan läsnäollessa. Ylläpitävän hoidon ohjeita, esimerkiksi niiton ajoitusta on syytä tarkistaa ensimmäisten kolmen vuoden aikana vuosittain saatujen kokemusten perusteella. Kuvioiden numerot viittavat liitteenä olevaan karttaan.

1

Nykytila:

Miespihan ja päärakennuksen lähiympäristön avoimuus on säilytetty niittämällä. Päärakennuksen taakse on lattian ja perustusten kuivattamiseksi tehty kaivanto, johon on asettunut monia metsäkasveja; kiiltolehtipaju, ahomansikka, koivu, mänty, kuusi, jäkki, metsäapila, mustikka ja erilaiset sammalet. Aittojen edessä on 7 huonokuntoista omenapuuta sekä kiviaidan ja puuportin jäännökset. Kuvion eteläosa piharakennusten ulkopuolella on metsän ja pihanmaan välimuotoa, jota kuusentaimet ovat valtaamassa. Kuvioiden 1 ja 14 välisellä rajalla kasvaa komea vanha koivu, joka hallitsee pihapiirin maisemaa.

Entinen tilanne:

Maasto on ollut kaikkein tallatuinta rakennusten väliin jäävällä sisäpihalla. Tallauksen puuttuessa tämä matala kasvillisuus on pahiten uhattuna. Rakennusten vierillä on ravinteisempia alueita, joilla mm. nokkoset nyt viihtyvät. Mahdollisesti päärakennuksen seinustoilla on ollut joitakin koristekasveja.

Hoito-ohje:

Parasta miespihan entistämistä olisi pihamaan tallaaminen. Asumiseen liittyvät toiminnot saivat aikaan pieniä polkuja pihan poikki. Mikäli tallausta ei ole pihalla riittävästi ja korkeat heinät valtaavat alaa, niitetään pihamaa tai ainakin polkujen paikat viikatteella vähintään kahdesti, mieluiten kolmesti kesässä niin etteivät korkeammat heinät pääse siementämään. Leikkuutähteet haravoidaan pois.

Omenapuut ovat hiljalleen kuolemassa, ellei hoitotoimiin ryhdytä. Puiden elinoloja voidaan parantaa seuraavasti: Juuriston alueelle, joka on jotakuinkin sama kuin latvuksen alle jäävä alue, levitetään keväällä ohut kerros sanomalehteä ja tämän päälle n. 15cm kerros heinää tai kuolleita lehtiä. Katteen tarkoituksena on tuhota juolavehneä ja muu omenapuiden juuriston kanssa kilpaileva kasvillisuus. Syksyisin kate otetaan sivuun ja juurille tuodaan ohuelti hyvin maatonutusta kompostimultaa ja kate levitetään takaisin. Heinikon tukahduttua ei sanomalehtikerros ole enää tarpeellinen. Pitkään hoitoa vailla olleet omenapuut ovat myös huolellisen hoitoleikkauksen tarpeessa, tämä työ tulisi jättää asiantuntijan tehtäväksi. Puita ei saa leikata kerralla paljoa, vaan hoito tulisi jakaa ainakin kolmelle vuodelle. Omenapuiden eteläpuolella olevaa koivikkoa harvennetaan, samalla paranee aittojen tuuletus.

Päärakennuksen takana oleva leikkaus muotoillaan uudestaan, se on keskeisellä paikalla ja nykyisellään keinotekoisena näköinen. Muotoilun jälkeen maan pinnalle levitetään loppukesällä ympäristöstä niitettyä kasvillisuutta josta siemenet kylväytyvät syksyn ja talven aikana.

2

Nykytila:

Kuvio on niitetty vuosittain traktorin avulla, vanhojen puuaitojen nopea tuhoutuminen on osaltaan johtunut pelloilla liikkuneesta koneesta. Syksyllä 1994 oli niitetty heinä jätetty peloille lojumaan, mikä jätti maiseman siivottoman näköiseksi. Maisemaa hallitsevat kivet ovat jääneet heinikon sisään sillä koneella ei pääse niittämään niin läheltä kuin viikatteella. Avotilan rajat ovat muuttuneet, vanhat pellonreunat löytyvät n. 5-10 m nykyisen metsänreunan takaa. Tämä on selvimmin havaittavissa kuvion koillislaidalla; entisellä peltoalueella kasvaa haapoja, ennen pellonreunassa olleet kivikasat ja polku ovat haapojen takana rinteen juurella. Varsinkin kuvion pohjoisosassa on yhä hyvin edustavaa niittykasvillisuutta, mm. laidunpoimulehteä on

runsaasti. Kuviolla on kolme pientä omenapuuta ja komea yksittäinen pihlaja, jonka läheisyydessä olevissa kivikasoissa on moni kilpalukuyvyltään heikko kasvilaji saanut turvapaikan. Kivikasat ovat myös tärkeä osa torpan "perinnemaisemaa".

Entinen tilanne:

Alue on todennäköisesti ollut viljelymaata, sillä sieltä on kerätty kivet varsin tarkkaan pois. Maanpinta on myös melko tasainen.

Hoito-ohje:

Koneellinen niitto pyritään korvaamaan viikatteella. Osa alueesta voidaan ottaa esimerkinomaisesti takaisin viljelykäyttöön, mutta pääosin kuvio kannattanee pitää kukkivana niittynä. Niitto tehdään niin aikaisin, että valtalajeina olevat heinät eivät ehdi siementää. Tarkka ajankohta riippuu kulloisestakin kasvukaudesta, mutta sopiva niittorytmi on esimerkiksi ensimmäisen kerran heinä-elokuun vaihteessa ja toisen kerran syyskuun lopulla. Niittorytmiä vaihtelemalla voidaan lajiston rakennetta muuttaa. Maaperässä oleva siemenpankin kartoittamiseksi kuviolle perustetaan koeruutu, jonka maa käännetään lapionpiston syvyydeltä ja siihen kehittyvää lajistoa seurataan. Tämä olisi hyvä tehdä myös muilla kuvioilla. Metsänreuna palautetaan oikealle paikalleen; puusto raivataan pois, maa käännetään auralla ja puiden juuret kerätään pois. Siellä täällä avotilojen reunoilla on puita, jotka ovat aikoinaan varttuneet täydessä valossa säännöllisiksi ja kauniiksi. Reunoja raivattaessa näitä puita pyritään ottamaan uudelleen esiin. Puuaidat rakennetaan uudelleen.

3

Nykytila:

Metsää ja avotilan reunaa, jossa on muutama pienialainen kallioketo. Osa pellosta on jäänyt puuston sisään kuten kuviolla 2, mutta vanhaa reunaa on vaikeampi paikallistaa. Kuvion etelälaidassa on omenapuu. Metsässä on pystyyn kuollut ikivanha 8-haarainen kuusi, komea luonnonmuistomerkki.

Entinen tilanne:

Torpalle on aiemmin saavuttu tästä suunnasta, tiestä on vielä maastossa merkkejä havaittavissa. Kuvion 15 vastaisella rajalla on suuri kiviladelmä kallion vieressä, todennäköisesti se on ollut estämässä laiduneläinten pääsyn polulle. Rinne on saattanut myös olla joskus laitumena, vaikka tästä ei olekaan väliuttömiä merkkejä maastossa. Alue on varmasti ollut asutuksen aikana huomattavasti avoimempi kuin nykyisin.

Hoito-ohje:

Kalliolta avataan näköala alas torpalle kaatamalla muutamia puita, samalla vapautetaan kallion vieressä olevat komeat katajat jotka ovat jäämässä puuston varjoon. Metsänreunaa raivataan samoin perustein ja menetelmin kuin kuviolla 2. Vanha tielinja raivataan avoimeksi.

4

Nykytila:

Lounaaseen viettävä melko karu rinne, jossa on suuria kuusia ja pellosta kerättyjä kivikasoja. Kuvion keskellä on nähtävissä torpalta pohjoiseen kulkeneen tien paikka, joskin melko umpeenkasvaneena.

Entinen tilanne:

Rinne on mahdollisesti ollut peltoon rajautuvana laitumena, paikalla on aitojen

jäännöksiä. Kaltevalla ja kivisellä maalla ei ole kannattanut viljellä, vaikka ilmansuunta onkin suotuisa. Puut ovat melko vanhoja eli täysin avoimena rinne ei ole ollut pitkään aikaan. Laidun on saattanut olla puoliavointa, harvaa metsikköä.

Hoito-ohje:

Lehtipuustoa raivataan niin että rinteestä muodostuu puoliavoin "hakamaa". Suuret kuuset jätetään. Myöhemmin alue niitetään tai raivataan kerran vuodessa.

5

Nykytila:

Pieni, suorakulmainen ja tasainen alue ylhäällä rinteessä päällä. Maa on huomattavasti ravinteisempi kuin ympäristönsä, sillä se on aivan täynnä n. 10-vuotiaita ja nuorempia kuusentaimia.

Entinen käyttö:

Ravinteisuudesta (lannoitettua maata) ja muodosta päätellen paikka on ollut kasvimaana, ilmeisesti vielä museoviraston aikana. Korkea sijainti kuivassa rinteessä on estänyt hallan tuhot kasvimaalla.

Hoito-ohje:

Kuusentaimet poistetaan juurineen ja maa käännetään lapionpiston syvyydeltä. Kehittyvä lajisto inventoidaan, tavoitteena kartoittaa mahdollisia kasvimaan hyötykasveja. Jatkossa kuvio pidetään avoimena, metsittyminen estetään ja mahdollinen viljelylajiston entisöinti ratkaistaan resurssien mukaan, erillisen istutussuunnitelman avulla. Kuvion ympäristöä harvennetaan valon saamiseksi ja juuriston vähentämiseksi.

6

Nykytila:

Huomattavan karu rinne joka on pysynyt tähän asti avoimena ilman hoitotoimenpiteitä. Umpeenkasvu etenee hitaasti kuvion reunoilta keskustaa kohti, haavan juurivesat nousevat ensimmäisenä. Ketokasvillisuus on edustava ja ainutlaatuinen torpan lähiympäristössä. Kuvion reunoilla on useita vanhoja reunapuita, jotka ovat aikoinaan kehittyneet säännöllisiksi runsaassa valossa.

Entinen käyttö:

Todennäköisesti alue on ollut laitumena. Jatkossa olisi tarpeen selvittää, mitä eläimiä torpalla on ollut, jolloin voidaan tehdä oletuksia eri laitumilla olleista eläimistä. Kuviolla 6 on saattanut esimerkiksi joskus olla lampaita, jotka pitivät maan melko karuna ja kasvillisuuden hyvin matalana. Maan karuus voi johtua myös pelkästään maaperäolosuhteista.

Hoito-ohje:

Kuvio pidetään avoimena. Reunapuustoa harvennetaan niin että vanhat reunapuut tulevat esiin. Korkeammat ruohot ja heinät niitetään ennen siementämistä, jotta ketokasvit saavat elintilaa. Leikkuutähteet korjataan tarkoin pois ettei ravinteisuus lisäänty.

7

Nykytila:

Tasainen, säännöllisen muotoinen pieni alue joka on joutumassa lehtipuuden valtaamaksi. Maa on multavaa ja alueen reunoilla on runsaasti kivikasoja ja pienet ojat. Kuvion etelälaidalla, idästä saapuvan polun varrella, on tiheä kuusirivi joka

saataisi alunperin olla aidaksi istutettu.

Entinen tilanne:

Kuvio on ilmeisesti ollut kasvimaa, ehkä perunamaa. Vanhat säännölliset reunapuut alueen ympärillä erottuvat vielä selvästi.

Hoito-ohje:

Vesaikko poistetaan juurineen ja reunapuustoa harvennetaan kuten kuviolla 2 ja 6. Maaperän siemenpankki tutkitaan kuten kuviolla 5. Mahdollinen viljelyn entistäminen tehdään erillisen suunnitelman mukaan.

8

Nykytila:

Alue on pidetty avoimena niittokoneen avulla, alavimmalle paikalle on kuitenkin jossakin vaiheessa päässyt asettumaan pajukkoa ja muutenkin niitylajisto on palautumassa luonnontilaisen kosteikon lajistoksi, esimerkiksi mesiangervoa on runsaasti. Ojassa on monipuolista kostean paikan kasvillisuutta, sekä luonnonkasveja että kulttuurin seuralaisia jotka ovat löytäneet turvapaikan veden tuntumasta. Riihen ja pihaton välissä on muutamia heikkokuntoisia kriikunoita.

Entinen käyttö:

Kuvio on ollut Karjapihaa ovat ennen elävöittäneet useat puuaidat, jotka nyt ovat täysin tuhoutuneet. Viljelyaluetta (kuvio 2) vasten on myös ollut puuaita jonka jäännökset löytyvät vielä maasta, joskin pahoin tuhoutuneina. Myös etelästä saapuva polku on ollut muusta alueesta aidalla eristetty. Monet 1970-luvulla inventoidut aitaukset kertovat useista eri kotieläimistä.

Hoito-ohje:

Aidat rakennetaan uudestaan ja alue niitetään heinä-elokuun vaihteessa vuosittain. Ympäristön aitouden kannalta parasta olisi tuoda paikalle kotieläimiä edes muutamaksi kuukaudeksi joka kesä. Kriikunapuita hoidetaan kuten omenapuita kuviolla 1. Vaikka hedelmäpuut eivät ehkä kuulu karjapihalle, kertovat ne oman tarinansa asukkaan toiminnasta ja mieltymyksistä. Pajujen valtaama alue voidaan kääntää ja juuristo poistaa, mikäli pajuista halutaan päästä eroon lopullisesti voidaan ne myös myrkyttää. Tällöin on varottava vahingoittamasta muuta kasvillisuutta. Aluetta voidaan vaihtoehtoisesti kehittää kosteana mesiangervoniittynä, josta pajut vain raivataan muutaman vuoden välein.

9

Nykytila:

Märkä, tasainen ja säännöllisen muotoinen alue. Puusto on alle 20 vuotta vanhaa eli alue on ilmeisesti ollut avoimena museoviraston saadessa torpan hallintaansa. Kasvillisuus on paljolti palautunut luonnontilaisen kostean metsän lajistoksi.

Entinen käyttö:

Kuvio on todennäköisesti ollut joko laitumena tai niittynä. Kosteaa paikkaa on tuskin kelvannut viljelyyn.

Hoito-ohje:

Mikäli voimavaroja on riittävästi, kuvio raivataan avoimeksi ja niitetään syksyisin. Vaihtoehtoisesti voitaisiin torpan ympärillä pitää myös alueita, joilla voidaan seurata luonnolliseen tahtiin tapahtuvaa metsittymistä. Maiseman kannalta kuviot 9 ja 11 olisi kuitenkin hyvä raivata avoimiksi.

10

Nykytila:

Täysikasvuinen kuusimetsä, jossa on muutamia rakennusten jäännöksiä. Kuvion pohjoisreunassa on selvästi erottuva n. 4 x 6m laajuinen matala ja kostea kaivanto joka on kokonaan rahkasammalen peittämä.

Entinen tilanne:

Kaivanto on ilmeisesti ollut eläinten juottopaikka, suohon kaivettu allas. Metsässä on aitojen jäännöksiä, saattaa olla että alueella on pidetty karjaa mutta avoimena se on tuskin ollut ainakaan viimeisen 50 vuoden aikana.

Hoito-ohje:

Alue ei vaadi erityistä hoitoa, paitsi mahdollisesti rakennusten rekonstruointia. Juottoallas riittää nykyisellään informaatioksi aiemmasta käytöstä, eikä sitä ole syytä ryhtyä ruoppaamaan ellei paikalle tuoda karjaa joka vettä tarvitsisi. Ruoppaaminen myös rumentaisi ympäristöä pitkäksi ajaksi. Allas pidetään sammalpeitteisenä ja muu siihen kehittyvä kasvillisuus poistetaan.

11

Nykytila:

Alle 20 vuotta vanhan lehtipuuvesakon valtaamaa niittyä, joka on oijen umpeenkasvaessa muuttumassa kosteammaksi. Alue palautuu vähitellen soistuneeksi metsäksi, jollainen se on ilmeisesti ollut ennen pelloksi raivausta. Kostean paikan kasvillisuus on edustavaa.

Entinen tilanne:

Alue on todennäköisemmin ollut laitumena tai niittynä kuin viljelyksenä. Paikka on alava, kostea ja kylmä ja sen reunoilla on piikkilanka-aitojen jäännöksiä.

Hoito-ohje:

Maisemallinen merkitys on samanlainen kuin kuviolla 10. Jos kosteus lisääntyy edelleen (esimerkiksi ojat tukitaan kokonaan), on mahdollista kehittää alueesta avoin suoniitty. Aluksi kuvio raivataan avoimeksi pensaista ja puuntaimista, jatkossa riittää kun nouseva vesakko raivataan vuosittain tai kahden vuoden välein. Jos maa muuttuu riittävän kosteaksi, puuston kasvu tyrehtyy vähitellen ja jokasyksyinen niitto riittää hoidoksi.

12

Nykytila:

Avoin niitty loivasti etelään viettävässä rinteessä. Niittykasvillisuus on monipuolista, maa on multavaa ja siinä on runsaasti myyrien jättämiä jälkiä. Alueen eteläreunassa on hallilla suojattu savusauna. Pintavesien ohjaamiseksi tehdyt maastoleikkaukset hallin ympärillä ovat metsäkasvillisuuden valtaamia. Kuviolle 1 rajoittuvassa notkossa on laaja esiintymä hietakastikkaa ja niityllä kasvaa joitakin katajia.

Entinen tilanne:

Alue on maan multavuudesta ja sijainnista päätellen ollut todennäköisesti viljelykäytössä.

Hoito-ohje:

Aluetta hoidetaan kuten kuviolla 2. Mikäli halli poistetaan, muotoillaan myös maasto savusaunan ympäristössä uudestaan. Pintavedet voidaan ohjata pois salaojittamalla ja rakennusta voidaan nostaa.

13

Nykytila:

Etelään viettävässä rinteessä kasvava n.20 vuotta vanha männyntaimikko. Taimikon alla on tiheä katajikko, joka on tuhoutumassa puiden varjostukseen.

Aluskasvillisuudessa on useita vanhoja kulttuurin seuralaiskasveja, metsälajisto on vallannut elintilaa melko hitaasti, ilmeisesti maan kuivuudesta ja karuudesta johtuen. Entinen pellonreuna on kuvion reunoilla selvästi havaittavissa; männyntaimikko vaihtuu n.50-vuotiaaksi kuusikoksi. Paikalla on myös runsaasti kivikasoja sekä aidan jäänteitä.

Entinen tilanne:

Alue on ollut samaa peltoaluetta kuin kuvio 14. Sitä on jossakin vaiheessa viljelty, sillä kivikasoja on runsaasti. Loppuvaiheessa alue on ehkä ollut laitumena, mistä kertoo runsas katajikko ja aluskasvillisuuden monipuolinen lajisto.

Hoito-ohje:

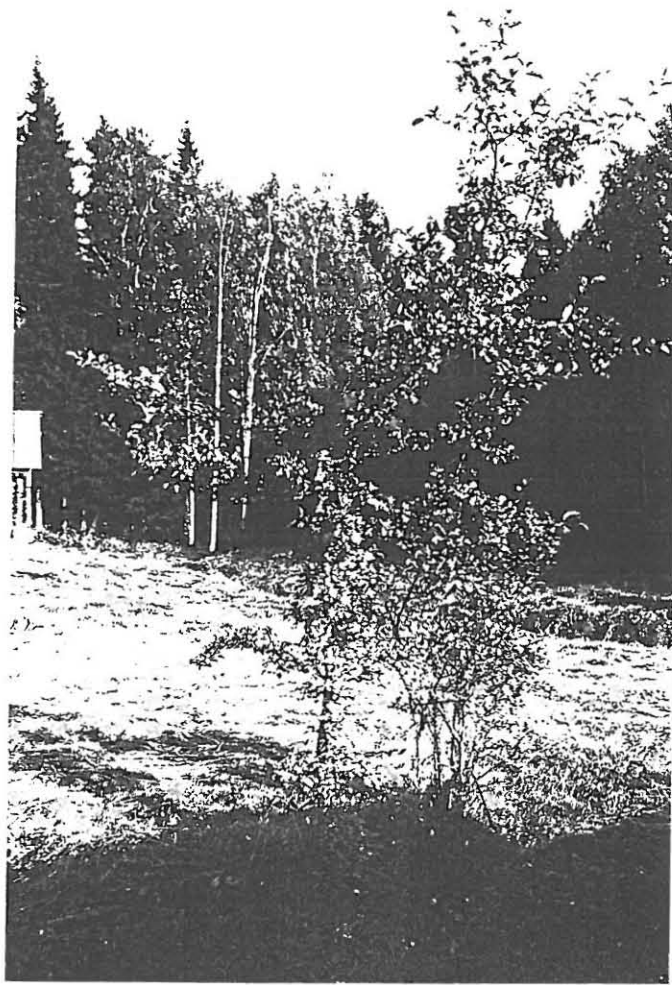
Männikkö kaadetaan pois koko kuviolta, avotilan entisiin rajoihin asti. Joitakin yksittäisiä mäntyjä, varsinkin vanhempia, voidaan jättää "maisemapuiksi". Alueesta kehitetään kaunis katajien hallitsema niittymaisema. Katajia harvennetaan tarvittaessa niin että ne pääsevät kasvamaan täydessä valossa. Aluetta laidunnetaan tai se niitetään elokuun alussa ja syyskuun lopussa.



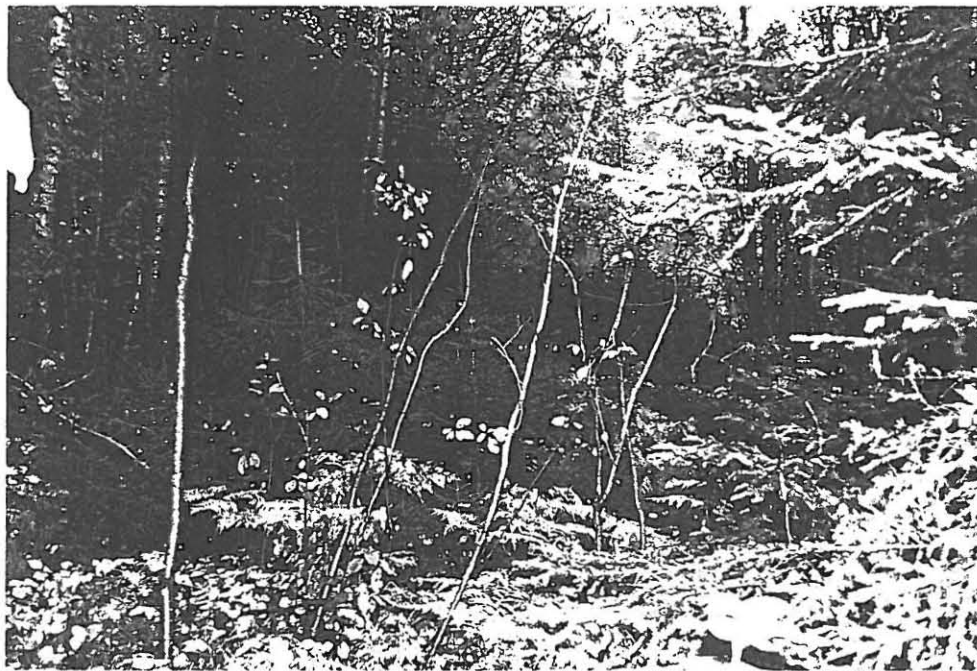
Kuva 1. Entistä laidunta kuviolla 13. Männyt ovat kasvaneet laidunnuksen loputtua ja katajikko on tuhoutumassa. Pohjakasvillisuudessa on vielä avoimen paikan kasveja, mutta ilman hoitotoimia alue muuttuu melko nopeasti tavalliseksi kangasmetsäksi.



Kuva 2. Omenapuut kuviolla 1 ovat ränsistyneet, mutta elossa. Oikeilla hoitotoimilla ne elävät vielä pitkään, kukkivat ja tuottavat satoa.



Kuva 3. Kriikunapuu kuviolla 8. Puun juurella on aidan jäännöksiä.



Kuva 4. Kuvion 5 pieni ja säännöllinen pelto on sankan kuusentaimikon valtaama.



Kuva 5. Päärakennuksen taakse on kaivettu leikkaus pintavesien poistamiseksi. Leikkauspinnassa kasvaa pääasiassa metsäkasvillisuutta.



Kuva 6. Kuviolta 12 kohti päärakennusta, taustalla omenapuut ja aitat. Pihapiiriä ja laidunta on erottanut kiviaita, jonka vasemmalla puolella on puuiden ja portin jäännöksiä. Aidan vieressä kasvaa komeita vanhoja katajia.



Kuva 7. Kuvan 6 maisema toisesta suunnasta, kuviolta 1 kohti kuviota 12. Kivikasassa kasvaa maisemaa hallitseva suuri koivu, jota nuorempi puusto on alkanut ympäröidä. Puuiden jäännökset erottuvat selvästi kivikasan vieressä. Notkossa kasvaa laaja yhtenäinen alue hietakastikkaa.



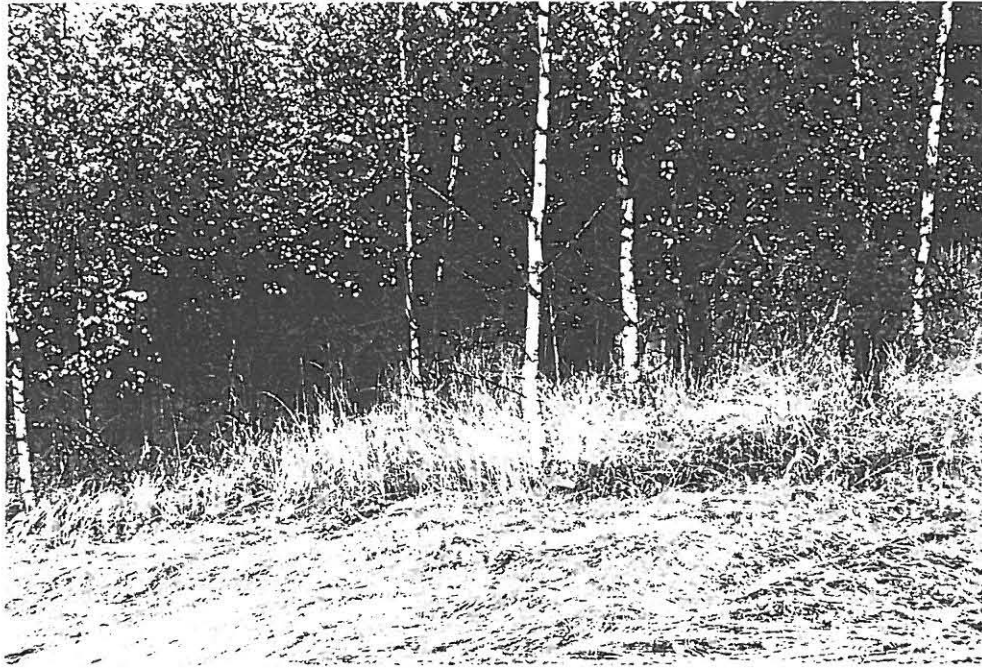
Kuva 8. Entinen sisääntulopaikka pohjoisesta saavuttaessa. Pihapiiri on ulottunut tänne saakka, kuvan vasemmassa laidassa on omenapuu. Oikealla oleva kiviäita on rajannut tien pellosta. Taustalla on kaunis keskellä peltoa yksinään kasvava pihlaja. Näkymä on umpeutumassa koivujen ja mäntyjen kasvaessa entisille peltomaille.



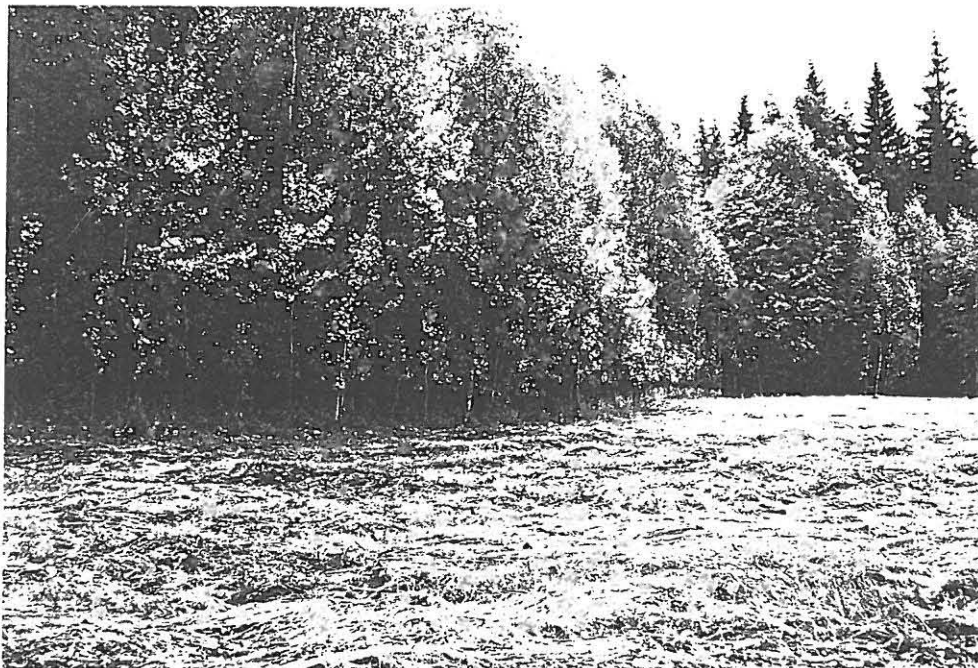
Kuva 9. Torpan lähistöllä on joitakin tärkeitä yksittäispuita, tässä yksinäinen omenapuu kuviolla 2 olevassa kivikasassa. Niitetyt alueet jäävät siivottoman näköisiksi, kun leikattua heinää ei korjata pois.



Kuva 10. Yksinäinen kataja keskellä pihapiiriä ja taustalla olevat kolme kuusta luovat juhlallisen, lähes uskonnollisen tunnelman.



Kuva 11. Vanha pellonreuna kivikasoineen on jäänyt koivikon taakse kuvioiden 2 ja 3 rajalla. Avotilojen rajat ovat yksinkertaistuneet ja alueet supistuneet koko torpan ympäristössä.



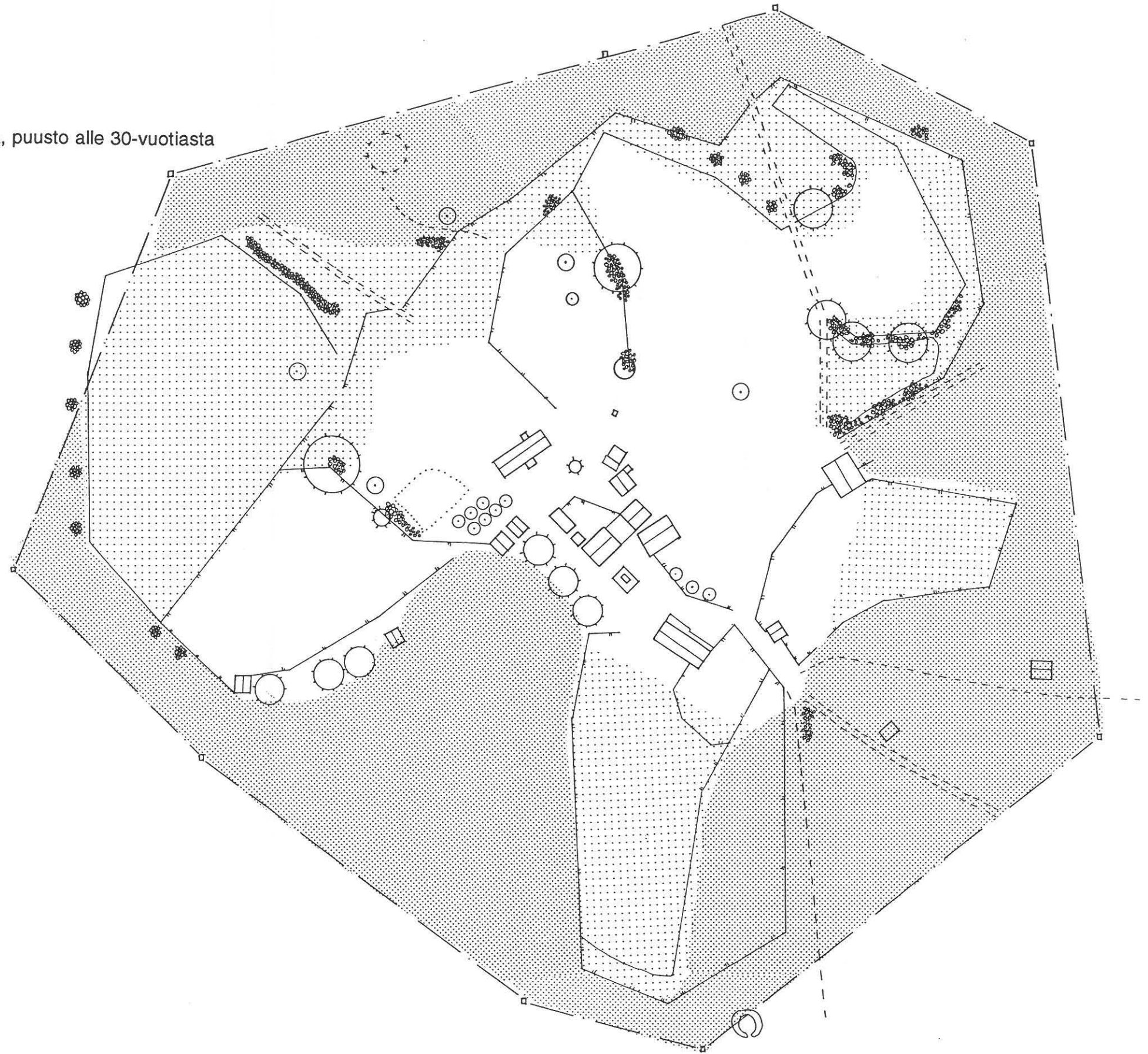
Kuva 12. Uusi pellonreuna kuvion 2 itälaidalla. Pellon kulmassa, kuvioiden 2,6, ja 7 rajalla on vanha pyöreä pihlaja, joka on ennen kasvanut yksinään avoimella paikalla.



Kuva 13. Metsikön valtaamaa laidunta kuviolla 13, päärakennuksen suunnasta katsottuna. Maisema on ollut avoin lähes sata metriä edemmäksi vielä muutama vuosikymmen sitten.

TILARAKENNE

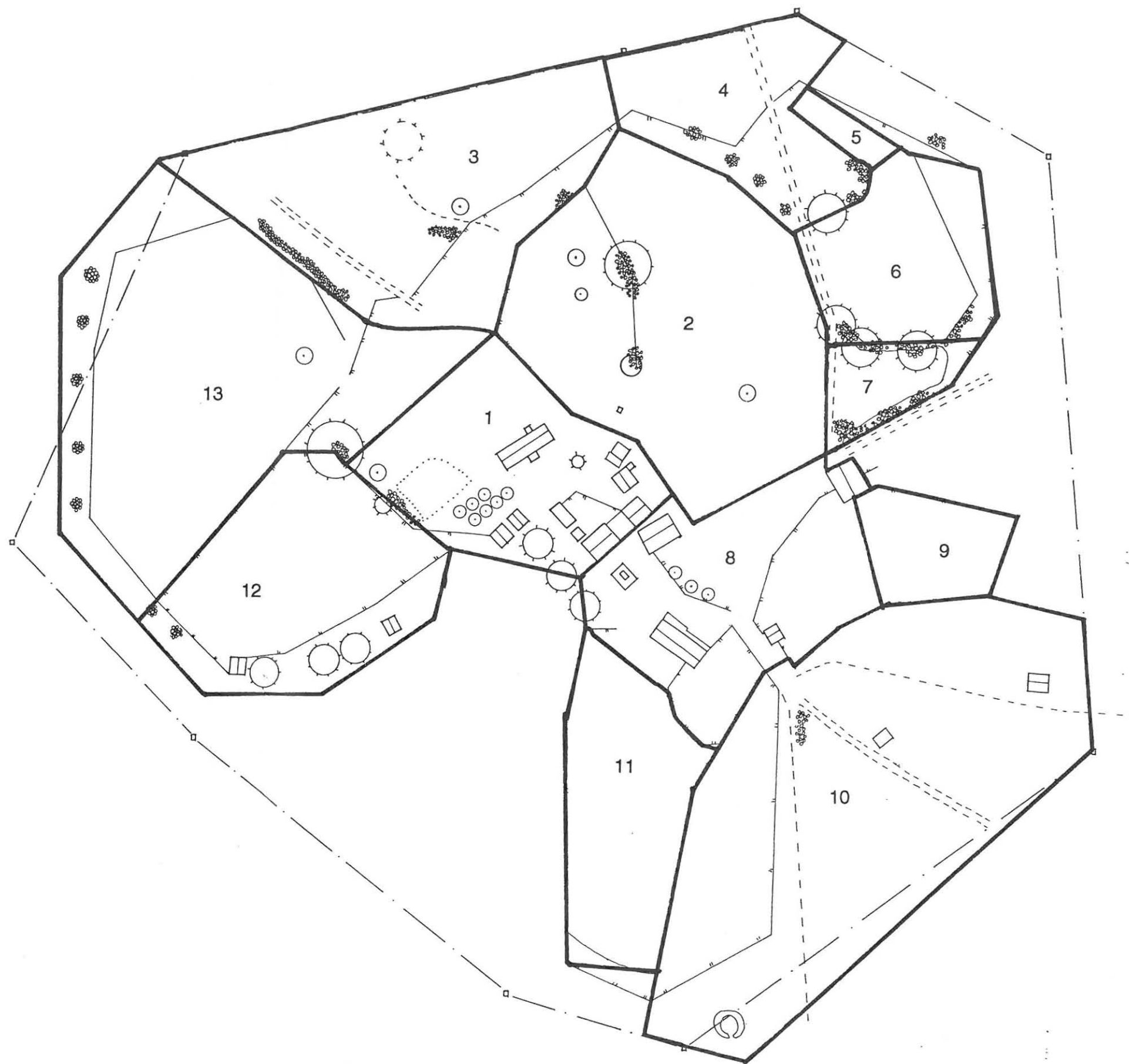
-  metsää
-  metsittyä tai umpeenkasvavaa avotilaa, puusto alle 30-vuotiasta
-  avotilaa



MYLLYMÄEN TORPPA
Nummi-Pusula, Kärkölän kylä
Maisemanhoitosuunnitelma
31.5.1995

Maisema- ja puutarhasuunnittelu Juha Prittinen
Kylänvanhimmantie 22 A 00640 Hki p.777 4136

HOITOSUUNNITELMAN KUVIOJAKO



MYLLYMÄEN TORPPA
Nummi-Pusula, Kärkölan kylä
Maisemanhoitosuunnitelma
31.5.1995

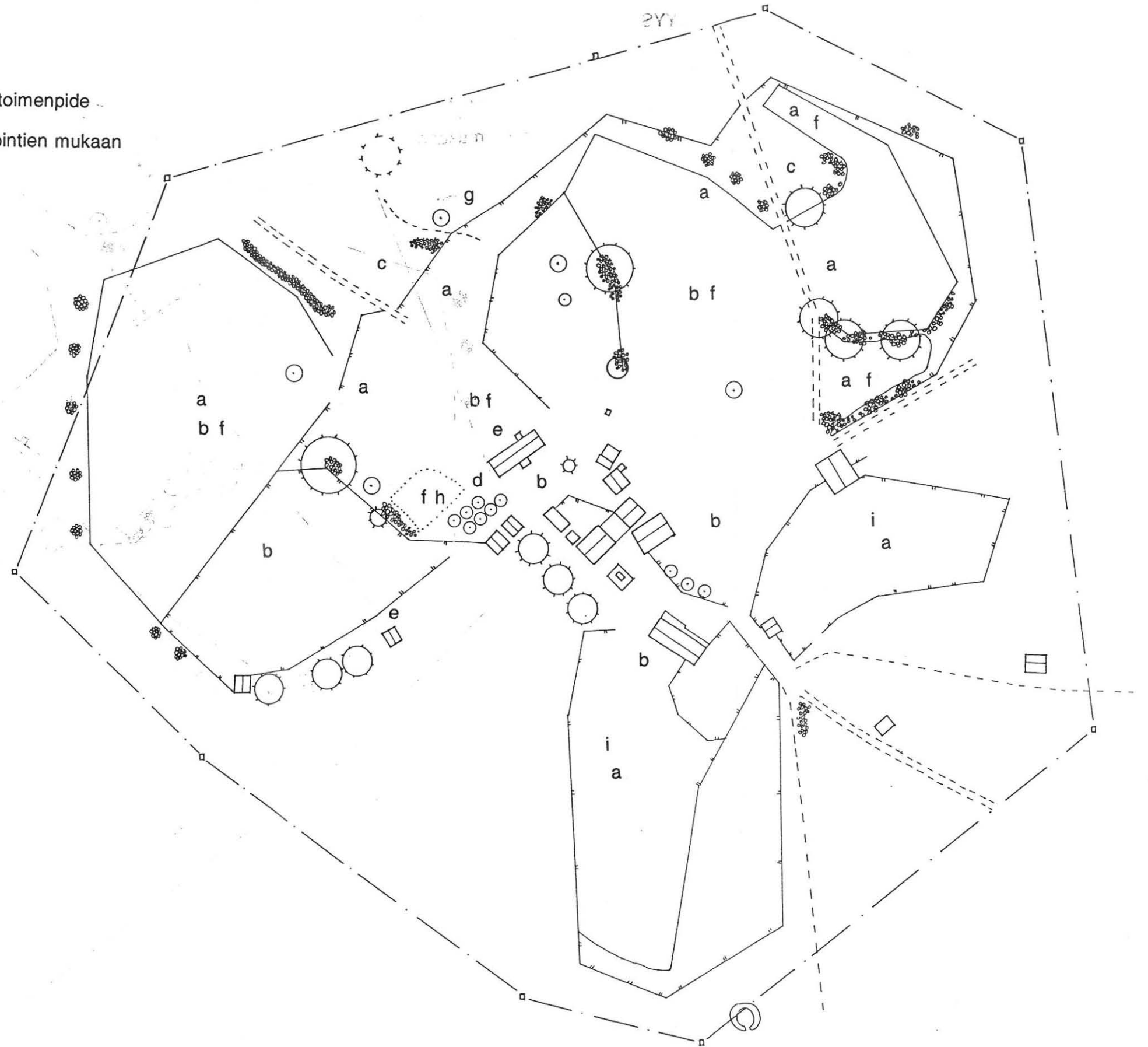
Maisema- ja puutarhasuunnittelu Juha Prittinen
Kylänvanhimmantie 22 A 00640 Hki p.777 4136

HOITOTOIMENPITEET JA KIIREELLISYYS

- 1 hoito aloitettava mahdollisimman pian
- 2 ei kiireellinen, mutta maiseman kannalta välttämätön toimenpide

koko alueelle palautetaan riukuaidat 1970-luvun inventointien mukaan

- a raivaus
- b niitto 2 kertaa kesässä
- c harventaminen
- d puutarhan kunnostus
- e maaston muotoilu
- f siemenpankin "avaaminen"
- g näkymän avaaminen
- h jatkosuunnittelu
- i annetaan metsittyä



MYLLYMÄEN TORPPA
Nummi-Pusula, Kärkölän kylä
Maisemanhoitosuunnitelma
31.5.1995

Maisema- ja puutarhasuunnittelu Juha Prittinen
Kylänvanhimmantie 22 A 00640 Hki p.777 4136