

Restaurointi-S OY
Hanna Rotonen, konservaattori
hanna.rotonen@gmail.com

RAPORTTI
2.3.2012

Ainola
Ainolankatu
04400 Järvenpää

AINOLAN KONSERVOINTI- JA RESTAUROINTITYÖT 2.1.–29.2.2010
Työn kokonaiskesto raportointeineen 290h

Kellarihuone Katto ja seinät kuivapuhdistettiin irtoliasta ja hämähäkinseiteistä imuroimalla sivellintä apuna käyttäen. Katto pyyhittiin lisäksi nihkeällä mikrokuituliinalla. Tapettipinnan puhdistusta kokeiltiin myös savuvahinkosienellä (Alron), mutta vesivaurioalueilla tapetin mustat värialueet eivät kestäneet hankausta vaan väriä irtosi sieneen. Vaurioitumattomilla alueilla värin irtoamista ei havaittu, mutta nämä alueet eivät myöskään olleet sienipuhdistuksen tarpeessa.

Pinkopahvin naulaus oli osittain irronnut huoneen lounaan puoleisella seinällä, ikkunan vierestä. Pussittavaa pahvia rentoutettiin kevyesti kostuttamalla ja kuivumisen ajaksi alue pönkättiin vanerilevyllä, jonka päällä oli tarttumisen estävä melinex kalvo. Kuivumisen jälkeen pahvi kiinnitettiin takaisin seinään nupinauloilla.

Seinistä poistettiin ylimääräiset naulat ja muut kiinnikkeet. Pinkopahvipinnasta irtoilleet ja käpristyneet tapetin riekaleet suoristettiin kostuttamalla niitä kevyesti tapetin taustapuolelta ja silittämällä pinta tasaiseksi lämpölusikalla. Suoristamisen jälkeen riekaleet kiinnitettiin takaisin pinkopahville liisterillä (n. 1 osa Lim & Habdtryckin selluloosaliisteriä, 1 osa vehnätkkelystä). Alueille, joista tapetti puuttui kokonaan, liisteröitiin puuttuvan alueen muotoinen paikka ruskeasta pakkauspaperista. Tummimpien vesivaurioalueiden päälle liisteröitiin 21 grammainen, antiikin sävyinen japaninpaperi. Myös naulanreiät ja muut

repeämät paikattiin japaninpaperilla. Paikkaukset retusoiitiin tapetin kuvion mukaan tehtyjen sabluunoiden avulla. Retusointiin käytettiin vesivärejä (St. Petersburg) ja paikoitellen myös pastelliliituja (Rembrant).



Luoteen puoleisen seinän vaurio, reunat suoristettu ja kiinnitetty



Vaurion päälle liisteröity ruskea pakkauspaperi ja vesivaurioihin japaninpaperi

Seiniltä poistettiin ylimääräiset, boilerin ja sähkörasioiden siirron takia tarpeettomiksi jääneet sähköjohdot. Sähkömies siirsi oven viereisessä nurkassa sijainneet maadoituselektrodit kylmän kellarin osan puolelle. Ulko-oven ympärillä kulkeneiden sähköjohtojen alla olleet kapeat eristelevyt, jotka todennäköisesti sisälsivät asbestia, irrotettiin ja hävitettiin.

Huoneen ulko-oven viereisessä nurkassa seinillä oleva rakennuspahvi oli pahoin vaurioitunut. Todennäköisesti nurkka ei ole koskaan ollut tapetoitu, ainoastaan paperoitu. Paperi oli samaa jota muillakin seinillä on tapetoinnin alla. Nurkan paperointi oli hyvin haurasta ja huonokuntoista. Paperi ei olisi kestänyt uuden paperoinnin päälle liimausta ja naulaamalla kiinnitettävän pahvituksen asentamista se olisi vaikeuttanut. Koska nurkka putkineen ja sähköjohtoineen on muutenkin hankala pahvittaa, päätettiin vanha paperi korjaamisen sijaan poistaa kokonaan. Vanhan paperoinnin alla olevan lumppuhuovan kiinnitystä parannettiin muutamalla uudella nupinaulalla. Uusi pahvi kiinnitettiin nupinauloilla nupirihman läpi naulaamalla. Nupirihmana toimi ohut suikale kaksinkertaiseksi taitettua

pahvia. Nurkassa pahvit naulattiin puskusaumaan ja nurkka siistittiin liisteröimällä siihen kapea suikale pahvia.



Kellarihuoneen nurkka ennen



Nurkka uuden pahvituksen jälkeen

Huoneeseen rakennettu uusi sähkökaappi käsiteltiin kolmeen kertaan Osmo® colorin läpikuultavalla puuvahalla, sävy 3143 Konjakkii.

Ikkunoiden väleistä poistettiin hämähäkinseitit ja muut irtoroskat imuroimalla. Sisemmät ikkunalasit puhdistettiin liinalla ja miedolla astianpesuaine-vesi -liuoksella. Ulompia ikkunoita ei pakkasten takia puhdistettu.

Uunin pinnat puhdistettiin irtoliasta imuroimalla. Valurautaosista hangattiin ruoste teräsvillalla ja osat käsiteltiin liesimustalla (Ferro Liesimusta®). Uunin lasitettujen tiilien päällä olevat maalivalumat poistettiin kirurginveitsellä ja vedellä kostutetuilla pumpulipuikoilla.

Uudet lattialankut retusoiitiin savilietteellä. Ennen lietteen sivelyä lankut kostutettiin vedellä, jotta liete imeytyisi paremmin puuhun. Kuivumisen jälkeen irtoava, imeytymätön savi poistettiin lankun pinnalta imuroimalla ja kevyesti kankaalla hankaamalla.



Alempi uuninluukku osittain käsittelemättä



Uuninluukut käsitelty liesimustalla

Lisää ennen ja jälkeen –kuvia kellarihuoneesta raportin lopussa.

Ruokakomero 1.krs

Paneeliseinistä poistettiin irtoileva maali skalpelilla. Uusittu paneeliseinä maalattiin kahteen kertaan öljymaalilla (SAX Saxotol, sävytetty vanhan paneelin mukaan). Vanhasta paneloinnista retusoiitiin vain kohdat joista pintamaali oli irronnut. Myös paikkamaalaukset tehtiin kaksinkertaisina.

Katto puhdistettiin mietoon saippuaveteen kostutetulla, nihkeällä mikrokuituliinalla. Keskimmäistä kattoparrua oli veistetty puukorjausten yhteydessä, joten siinä oli laaja maalamaton alue. Alue höylättiin tasaisemmaksi ja hiottiin hiomapaperia. Hionnan jälkeen pinta retusointimaalattiin yhteen kertaan. Palkin retusoinnissa käytettiin samaa öljymaalia mitä paneeliseinissä, mutta kattoparrua varten sitä lisäsävytettiin keltaokralla, maavihreällä ja kasselinruskealla.



Irtoava maali rapsittu pois ruokakomeron seinistä, takaseinässä 1. krs öljymaalia



Seinät ja lattia maalattu

Ruokakomeron lattia maalattiin tummanruskealla öljymaalilla (SAX Saxotol), jonka sävy valittiin keittiön porstuan lattiasta (sävy NCS S 8010-Y50R). Ennen maalausta käsittelemätön lattia puhdistettiin kristallisoodalla. Maalaus tehtiin kolminkertaisena ja pinta hiottiin kevyesti jokaisen maalauskerran välissä.

Välikkö/porraskäytävä 1.krs

Vesivaurioiden korjauksen ajaksi irrotettu linoleum-matto kiinnitettiin takaisin lattialle 1,4x25mm messingöidyillä teräsnauloilla. Linoleum-maton alla ollut lumppuhuopa vaihdettiin kokonaan uuteen huopaan (Texstep parketinalushuopa). Irrotetut listat kiinnitettiin takaisin. Tarvittaessa seinän vierustalle naulattiin mattolistaa peittämään linoleumin ja seinän väliin jäävä rako.

Huoneen luoteen puoleisen seinän panelointi oli vesivaurion takia osittain uusittu. Uusi panelointi käsiteltiin Grand Chic vesipetsillä, jotta se vastaisi paremmin vanhaa panelointia. Sopiva sävy sekoitettiin sävyistä 37 Teak ja 45 Keskitumma mahonki.



Uusi panelointi



Yksi kerros petsiä

Ainon makuuhuone 2.krs

Pinkopahvitetun katon hyönteisvauriot paikattiin 21 grammaisella japaninpaperilla. Paikat kiinnitettiin vehnätärkkelysliisterillä (1 osa vehnätärkkelystä, 5 osaa vettä), jota vahvistettiin metyyliiselluloosalla. Reikien ympäriltä raaputettiin irti liimamaalia japanipaperipaikkauksen kiinnittymisen varmistamiseksi. Paikkaus tehtiin yksinkertaisena pintapaikkauksena. Kuivumisen jälkeen paikatut kohdat retusoitiin pastelliiduilla (Rembrant sävyt 704,9 vaaleanharmaa, 227,9 keltaokra, 202,12 vaalea ja 205,12 vaalea).

Komeron seinien lumppuhuopa vaihdettiin vaurioituneilta osiltaan. Paikkaukseen käytettiin porraskäytävän linoleum-maton alla olleen vanhan lumppuhuovan ehjiä osia. Huopa kiinnitettiin nupinauloilla. Seinät päällystettiin ruskealla suojapahvilla. Pahvi kiinnitettiin nupinauloilla nupirihman läpi naulaamalla. Nupirihmana toimi ohut suikale kaksinkertaiseksi taitettua pahvia. Nurkassa pahvit naulattiin puskusaumaan ja nurkka siistittiin liisteröimällä siihen kapea suikale pahvia.

Komeron uudet kattopaneelit käsiteltiin yhteen kertaan vernissalla.

Jean Sibeliuksen työhuone 2.krs

Lahopaikkausten vuoksi työhuoneen sisäänkäynnin viereisen nurkan pahvitus- ja huopakerroksia oli avattu. Ennen kerrosten takaisin kiinnitystä hirsipinta käsiteltiin Boracol -homeenestoaineella. Alimmaisena seinällä oleva lumppuhuopa kiinnitettiin takaisin seinään nupinauloilla. Huovan päällä olevan alimman paperointikerroksen repeämät paikattiin japaninpaperilla. Japaninpaperi liisteröitiin kohdasta riippuen joko vain korjattavan paperin etupuolelle tai tarvittaessa molemmiin puolin. Paikkausten kuivuttua paperi kiinnitettiin seinään nupirihman läpi naulaamalla. Päälimmäisenä olevaa pinkopahvi + tapetti -kerrosta yritettiin rentouttaa kostuttamalla ennen nauлаusta. Kosteusvaurion venyttämä pinkopahvi jäi kuitenkin pussittamaan naulauksen jälkeen. Nurkka avattiin uudelleen ja naulattiin takaisin kiinni painaen pahvitusta samalla tasaisemmaksi puulevyillä, jolloin pussitus saatiin tasoittumaan. Töiden yhteydessä päälimmäisen pinkopahvin takaa löytyi tuotelappu: "Kattohuopa- ja paperitehdas Osakeyhtiö, Tampere Suomi, Keltainen pinkopahvi, 18,5m rullassa".

Nurkan tapetoinnissa ollut laaja kosteusvaurio päätettiin peittää palalla alkuperäisen tapetin uudispainatusta (Pihlgren & Ritola Oy), jota museolla on varastossa. Oven viereen liisteröitiin yksi täysleveä vuota (reunasaumat leikattu) sekä nurkkaan n. 7cm leveä suikale. Täysleveään vuotaan liisteriä levitettiin ainoastaan tapetin reunoihin n. 5cm leveydeltä, suikaleessa koko matkalle.



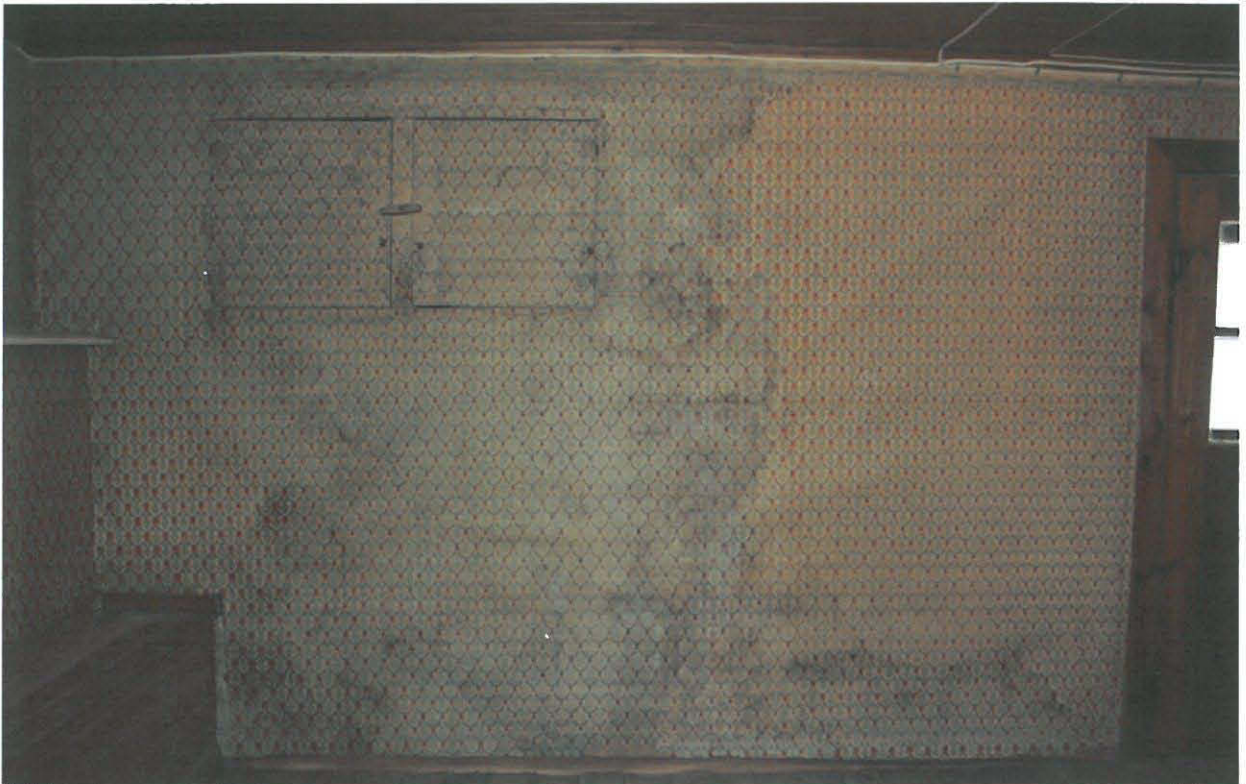
Avattu pinkopahvitus ja nurkan vesivauriot



Nurkka kosteusvaurion peittämisen jälkeen



Yllä: Kellarihuoneen luoteen puoleinen seinä ennen konservointia.
Alla: Seinä konservoinnin jälkeen





Yllä: Koilliseinusta ennen

Alla: Seinusta nurkan pahvituksen, sähkökaapin pintakäsittelyn ja uunin puhdistuksen jälkeen.

