

VESILAHTI, HINSALA, KATTELIANLAHTI

Hajalöydön löytöpaikan tarkastus 5.8.1986

Vesilahti, Hinsala, Kattelianlahti

Maanomistaja: eläkeläinen Jaakko Kanto,

os. Aleksanterinkatu 28 A, 33100 Tampere

puh. 931-33089

Löytöpaikka: kesämökkitontti RN:o 6:8

Karttalehti: PK 2123 04 Vesilahti, pain. 1975

x = 6801 84

y = 477 60

z = n. 81

Löydöt: rengasmiekan pronssinen väistimenosan puolikas

Valokuvat: TYA neg. F 11569-11573

Aikaisemmat tiedot: -

Kertomukseen kuuluu: 1 sivu tekstiä

1 karttaliite

1 valokuvaliite

Huom. Löytö lähetetty Museovirastoon konservoitavaksi syyskuussa 1986.

Ollessani kaivausjohtajana Vesilahden Hinsalan Tonttimäellä kesällä 1986 toi läheisen kesämökin omistaja J. Kanto nähtäväkseni kesämökkitontilta (RN:o 6:8) löytyneen esineen, jonka hän arveli olevan melko vanhan. Se osoittautui olevan rengasmiekan pronssisen väistimenosan puolikas, jossa näkyi selvää Salin II tyyppistä ornamentiikkaa (vrt. Euran Pappilanmäen rengasmiekka KM 11002:5).

Seuraavana päivänä tein tarkastuskäynnin löytöpaikalla. Tontin omistaja Jaakko Kanto lahjoitti löydön ja näytti vaimonsa kanssa tontiltaan haja-löydön löytökohdan. Löydön oli tehnyt hänen tyttärensä jo 1950-luvulla, ja oli heti näyttänyt vanhemmilleen löytökohdan. Samasta paikasta esineen kanssa oli löytynyt myös hiiltä. Muita esineitä ei ollut näkynyt eikä paikkaa sen jälkeen ole kaiveltu enempää. Myöskään tarkastuksen yhteydessä ei tehty koekuoppia.

Löytöpaikka oli hoidetun pihamaan reuna-aluetta, joka oli sen verran luonnontilassa, että heinikko kasvoi melko pitkänä ja ympärille oli jätetty harvakseltaan kuusia, mäntyjä ja koivuja. Maanpinnalle ei näkynyt merkkejä kiinteistä muinaisjäännöksistä. Puiden seassa oli muutamia turpeen peittämiä kiviä siellä täällä muodostamatta kuitenkaan mitään rakenteita. Löytökohta oli n. 1 m korkuisessa jyrkähkössä seinämässä - joka lienee syntynyt mökin pihatitän ja kompostin paikkaa tehtäessä - lähellä sen yläosaa ja tasannetta. Heinikko peitti paikan, joten mahdollista kulttuurikerrosta ei voinut erottaa. Maaperä näytti saviselta. Kyseessä saattaisi olla polttokenttäkalmisto, mutta varmuuden asiasta saa vasta esim. koekaivauksella. Lähin tunnettu kiinteä muinaisjäännös on Tonttimäen kalmisto, joka sijaitsee n. 250 m löytöpaikasta länsiluoteeseen. Mökki ja ranta ovat löytöpaikasta n. 20-30 m etelään, ja Hinsalasta Niemenpään vievä tie kulkee n. 5-10 m löytöpaikan pohjoispuolella. (Liitekartta)

Löytö on lähetetty Museovirastoon konservoitavaksi syyskuussa 1986.

Turussa 6.4.1987

Aija Antikainen
Aija Antikainen

HuK

VESILAHTI, HINSALA, KATTELIANLAHTI

Hajalöydön löytöpaikka ja lähin kiinteä muinaisjäänös

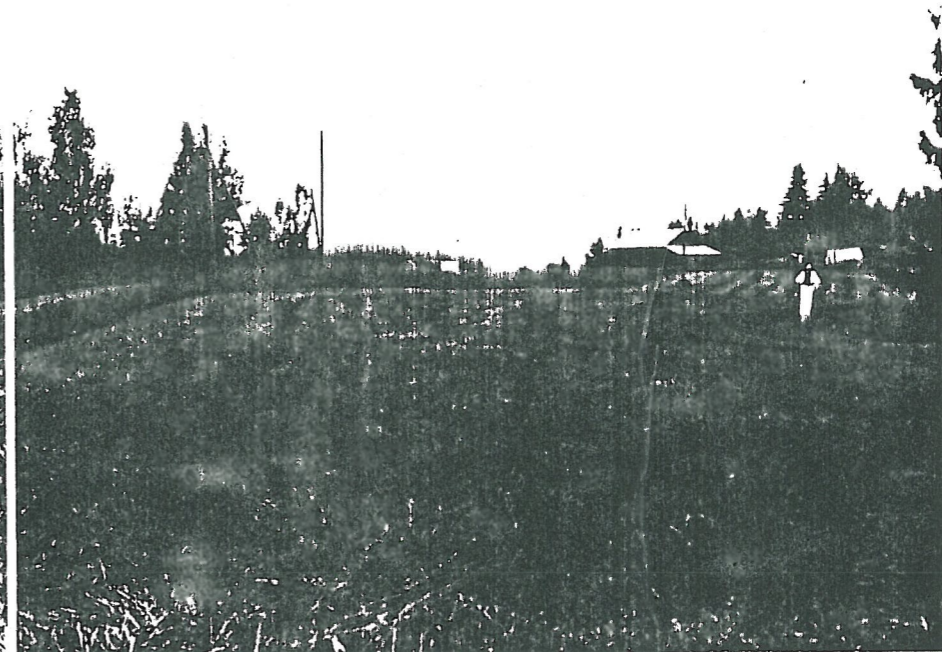
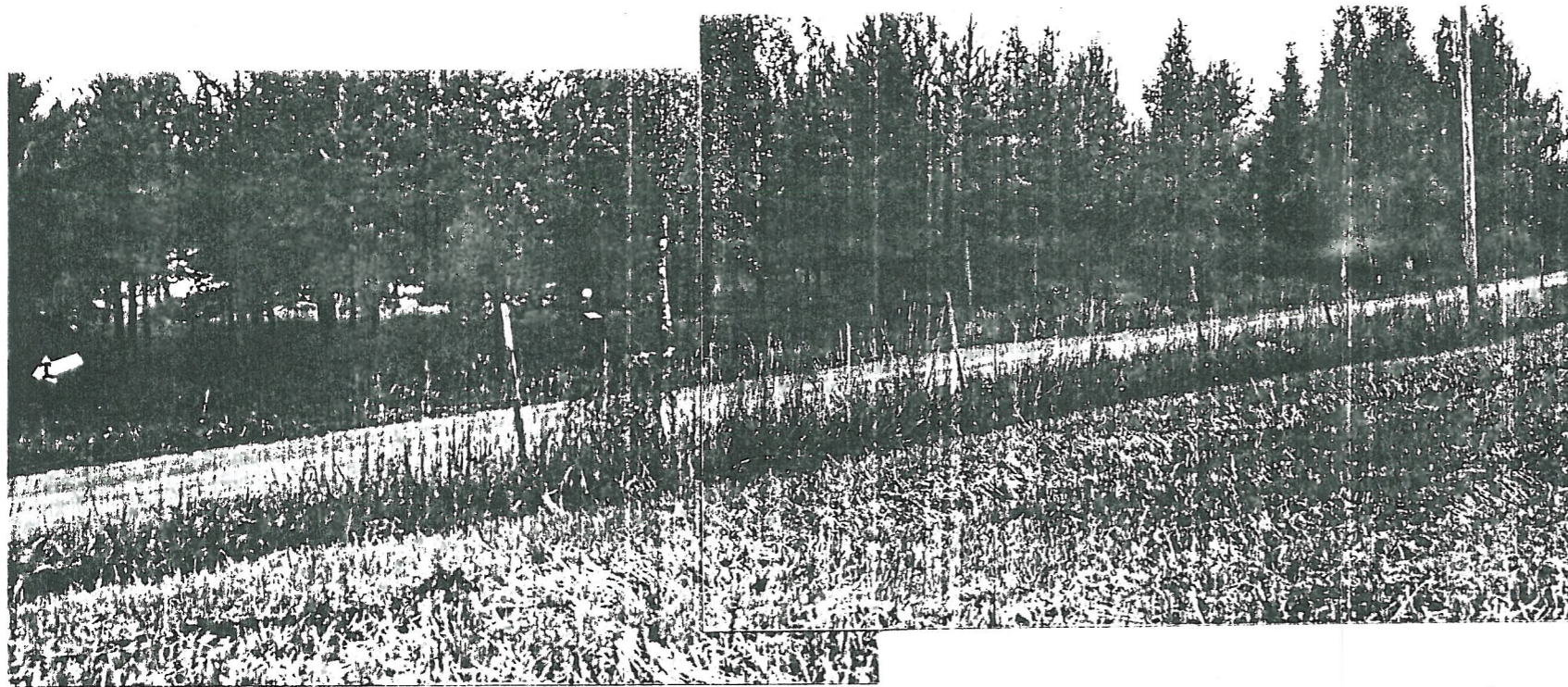
PK 2123 04 Vesilahti, pain. 1975

MK 1:20 000



X rengasmiekan pronssisen väistimenosan puolikkaan löytöpaikka (tontin RN:o 6:8)

6 lähin kiinteä mj., Vesilahden, Hinsalan, Tonttimäen kalmisto



TYA 11569

TYA 11570-11571 Panoraama: Kuvasarjan vasemman puoleisimmassa reunassa nuolen I osoittamassa kohdassa muinaisjäännoksen, Tonttimäen kalmiston, kuvasarjan oikean puolisimenassa reunassa, kuv. NNE-SE



TYA 11572 Hajalöydön löytökohta ja tasannetta, kuv. SE



TYA 11573 Hajalöydön löytökohta, taustalla hämmentää J. Kannon kesämökkiä ja Kattelianlahtea, kuv. NE