

Metsähallitus, metsätalous
Riikka Mustonen

Pohjois-Kuhmon metsätalousalueiden kulttuuriperintöinventointi 2012

Osa 1 Raportti



KUVAILEHTI

JULKAISUA	Metsähallitus	JULKAISUAIKA	2013
TOIMEKSIANTAJA	Metsähallitus	HYVÄKSYMISPÄIVÄMÄÄRÄ	
LUOTTAMUKSELLISUUS	Julkinen	ASIANUMERO	5553/41/2012
SUOJELUALUETYYPPI/ SUOJELUOHJELMA			
ALUEEN NIMI	Pohjois-Kuhmo		
NATURA 2000 -ALUEEN NIMI JA KOODI			
ALUEYKSIKKÖ	Metsätalous Kainuu		
TEKIJÄ(T)	Riikka Mustonen, Metsähallitus		
JULKAISUN NIMI	Pohjois-Kuhmon metsätalousalueiden kulttuuriperintöinventointi 2012		
TIIVISTELMÄ	<p>Pohjois-Kuhmon metsätalousalueita inventoitiin kenttäkauden 2012 ajan. Kenttäkausi sijoittui pääasiassa kesäkuun ja syyskuun väliseen aikaan. Inventointi on osa Metsähallituksen KMO kulttuuriperintöinventointia, jonka tarkoituksena on käydä kattavalla otoksella läpi Suomen valtionmaiden metsätalousalueiden kulttuuriperintökohteet vuoteen 2015 mennessä.</p> <p>Inventoinnin pohjana käytettiin aikaisemmista arkeologisista tutkimuksista tehtyjä raportteja, muinaisjäännösrekisteriä ja Metsähallituksen SutiGis- ja Reiska paikkatieto-ohjelmia. Maastossa oppaina toimivat Metsähallituksen suunnittelumetsurit Kari Huotari, Lauri Huotari ja Jaakko Mikkonen. Arvokkaita haastattelutietoja saatiin lukuisilta ihmisiltä.</p> <p>Inventointiraportissa on 198 kohdetta, joista 81 kohdetta on muinaisjäännöksiä ja 117 muita kulttuuriperintökohteita. Kiinteät muinaisjäännökset ovat yli 100 vuotta vanhoja ja lain suojaamia. Kulttuuriperintökohteet pyritään säilyttämään Metsähallituksen päätöksellä.</p> <p>Kaikki tarkastetut esihistorialliset kohteet ovat kivikautisia asuinpaikkakohteita tai kivikautisia löytöpaikkoja. Pohjois-Kuhmon alueella on lukuisia pyyntikuoppia/lapinhautoja ja niitä löydettiin vielä lisää. Ne ajoittuvat joko esihistorialliseen tai historialliseen aikaan. Historiallisen ajan muinaisjäännökset ovat mm. rajapyykkejä, tervahautoja, tervasaunoja ja merkkipuita. Toiseen maailmansotaan liittyviä kohteita on Pohjois-Kuhmossa paljon vähemmän kuin Etelä-Kuhmossa. Löydetyt kohteet kuuluvat suomalaisten puolustusasemiin. Kulttuuriperintökohteet eli alle satavuotiaat kohteet ovat pääasiassa rakennusten jäännöksiä, uittorakenteita, merkkipuita jne. Eräs Pohjois-Kuhmolle tyypillinen kulttuuriperintökohde ovat karhunalakset.</p> <p>Uusia kohteita löydettiin 37 kappaletta; Niiden joukossa on mm Puhakankankaan laaja muinaisjäännösalue.</p>		
AVAINSANAT	kulttuuriperintöinventointi, Kuhmo, arkeologia, kivikausi, pyyntikuopat, lapinhaudat, sotahistoria, tervanpoltto, rakennusjäännös		
KANNEN KUVA	Osa 1:Marika Kieleväinen ja kaatunut aihki.. Osa 2:Myrsky nousee Lentiirassa.		
SARJAN NIMI JA NUMERO			
ISSN		ISBN (NIDOTTU) ISBN (PDF)	
SIVUMÄÄRÄ	21	KIELI	SUOMI
KUSTANTAJA		PAINOPAikka	
JAKAJA	Metsähallitus, metsätalous	HINTA	

Tiivistelmä

Metsähallituksen Pohjois-Kuhmon metsätalousalueita inventoitiin kenttäkauden 2012 ajan. Pohjois-Kuhmoon kuuluva ns. Vuosangan puolustusvoimien harjoitusalue inventoitiin jo vuonna 2011. Tästä inventoinnista on oma erillinen raporttinsa, eikä aluetta ole käsitelty tässä kertomuksessa. Kenttäkausi ajoittui pääosin kesäkuun alusta syyskuun loppuun. Kasvatusmetsien lisäksi inventoitavaksi alueeksi lisättiin laskennallisesti 10 % kitu- ja joutomaasta. Inventointi toteutettiin osana Kansalliseen metsäohjelmaan 2015 sisältyvää Metsähallituksen kulttuuriperintöinventointihanketta.

Inventoinnin pohjana toimivat aikaisemmat arkeologiset tutkimusraportit Kuhmosta ja tiedot muinaisjäännösrekisterissä. Kohteita paikannettiin myös Metsähallituksen SutiGis- ja Reiska-paikkatietojärjestelmistä. Metsähallituksen toimistolla työntekijät kertoivat havaitsemistaan kohteista ja paikallisia haastateltiin.

Inventointitiimissä työskentelivät Metsähallituksen arkeologi Riikka Mustonen, harjoittelija Oulun yliopistosta: arkeologian opiskelija Marika Kieleväinen ja suunnittelumetsurit Kari Huotari, Lauri Huotari ja Jaakko Mikkonen.

Pohjois-Kuhmossa on Metsähallituksen hallinnoimaa metsätalousaluetta 77156 hehtaaria. Kun kitu- ja joutomaasta pyritään inventoimaan laskennallisesti 10 %, inventoitavan alueen laajuudeksi saadaan 79142 ha. Tähän lukuun sisältyvä Vuosangan harjoitusalue on kuitenkin inventoitu aikaisempaan vuonna, jolloin lopullinen inventoitava ala oli noin 70000 ha.

Inventoinnissa etsittiin ja dokumentoitiin alueen kaikkia ihmistoiminnan merkkejä kivikaudelta aina 1950–1960 -luvulle saakka. Kulttuuriperintökohteet eivät ole enää käytössä alkuperäisessä käyttötarkoituksessaan. Näistä kriteereistä poikettiin muutamassa tapauksessa, kun kohteella koettiin olevan erityistä kulttuurihistoriallista merkitystä ja kun kohde nähtiin tärkeänä osana alueensa historiallista kokonaiskuvaa.

Inventoinnissa tarkastettiin 81 muinaisjäännöskohdetta ja 117 kulttuuriperintökohdetta. Uusia kohteita löytyi 37 kappaletta. Pääasiassa kohteet löytyivät oppaina toimineiden suunnittelumetsureiden tai haastateltujen henkilöiden tiedon pohjalta. Muinaisjäännöksistä 12 kappaletta on esihistorialliselta ajalta ja 57 kpl on historialliselta ajalta (1500-luvulta tai sitä nuorempia). Esihistorialliset kohteet ovat kivikautisia tai esihistoriallisia asuin- tai löytöpaikkoja. Pyyntikuopat/ lapinhaudat ovat ajoittamattomia muinaisjäännöksiä, sillä ne saattavat olla esihistoriallisia tai historiallisia. Näitä kohteita tarkastettiin 12 kappaletta. Historiallisen ajan muinaisjäännökset ovat rajamerkkejä, tervahautoja, tervasaunoja, merkkipuita ja yksi asuinpaikka. Pohjois-Kuhmossa sijaitsee esim. kuuluisa Miinoan rajakivi. Kulttuuriperintökohteet olivat pääasiassa rakennusten jäännöksiä vanhoilla tiloilla tai metsätyökämpillä, uittorakenteita, karhunalaksia, merkkipuita ym.

ARKISTO- JA REKISTERITIEDOT

Alue: Pohjois-Kuhmon metsätalousalueet

Tutkimuksen laatu: arkeologinen ja kulttuuriperintöinventointi

Kohteiden ajoitus: esihistoriallinen ja historiallinen

Peruskartat: 4411 11, 4412 07-12, 4413 02, -03, -06, -09, -11, -12, 4414 01-12, 4423 04, -07, -10, 4430 02, -03, -06, -09, -11, -12, 4431 02, -03, -05, -06, -09, 4432 01, -02, -04,

Inventointialueen laajuus: 70 000 ha

Maanomistaja: Valtio/Metsähallitus

Tutkimuslaitos: Metsähallitus, metsätalous

Tutkijat: Riikka Mustonen

Kenttätyöaika: kesäkuu–syyskuu 2012

Löydöt: KM 39237: 1–4, Diar. 26.10.2012; KM 39238, Diar. 26.10.2012; KM 39239, Diar. 26.10.2012; KM 39240, Diar. 26.10.2012.

Kuvat: © Metsähallitus. Kuvat on tallennettu Metsähallituksen arkistoon.

Inventointiraportin sivumäärä: Osa 1 raportti 21, osa 2 kohdeselostukset 600, yhteensä 621 sivua.

Liitteet: -

Alkuperäisen inventointiraportin säilytyspaikka: Metsähallitus arkisto

Kopiot: Museoviraston arkeologinen keskusarkisto, Kainuun museo

Sisällys

TIIVISTELMÄ	3
ARKISTO- JA REKISTERITIEDOT	4
SISÄLLYS	5
1 JOHDANTO	6
1.1. INVENTOINTIALUEEN SIJAINTI JA LAAJUUS	6
1.2. INVENTOINNIN TOTEUTUS JA MENETELMÄT	7
2 INVENTOINTIALUEEN MAISEMA, LUONTO SEKÄ MAA- JA KALLIOPERÄ	8
3 ALUEEN HISTORIA	9
3.1. ESIHISTORIALLINEN AIKA	9
3.1.1. KIVIKAUSI	9
3.1.2. PRONSSI- JA RAUTAKAUSI	9
3.1.3. LAPINHAUDAT JA LAPINPADOT	10
3.2. HISTORIALLINEN AIKA	11
3.2.1. RAJAT JA KAUPPA NIIDEN YLI	11
3.2.2. ELIAS LÖNNROT, ILMARI Kianto JA URHO KEKKONEN	12
3.2.3. ELINKEINOT	13
3.2.4. TARINOITA JA PAIKANNIMIÄ	15
3.2.5. SOTA-AIKA	15
4 TULOSTEN TARKASTELU JA JOHTOPÄÄTÖKSET	16
4.1. ESIHISTORIALLISEN JA HISTORIALLISEN AJAN MUINAISJÄÄNNÖKSET	17
4.2. KULTTUURIPERINTÖKOHTEET	18
4.3. LOPUKSI	18
ALLEKIRJOITUS	20
LÄHTEET	20

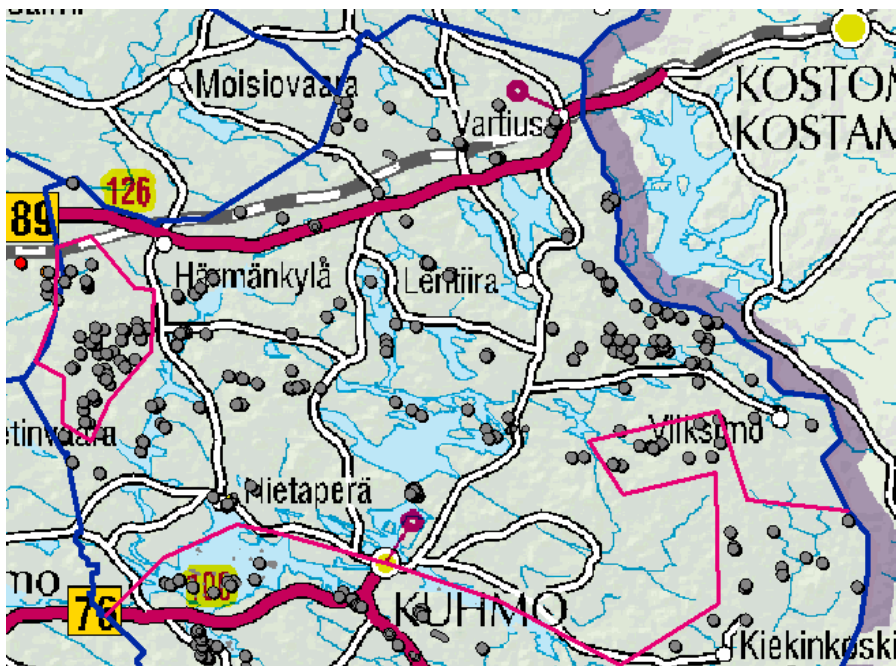
1 Johdanto

Metsähallituksen KMO kulttuuriperintöinventointiprojektin Kainuun tiimi inventoi Pohjois-Kuhmon valtion metsätalousalueita kesällä 2012. Inventointi on osa Kansallisen metsäohjelman edellyttämää kulttuuriperintökohteiden inventointia valtion metsissä. Inventointiraportti on jaettu kahteen osaan, joista ensimmäinen käsittää raportin ja toinen kohdekuvaukset.

1.1. Inventointialueen sijainti ja laajuus

Inventointialue sijaitsee Kainuussa Kuhmon kaupungin pohjoisosassa. Kuhmo tunnettiin vuoteen 1937 asti Kuhmoniemi-nimellä. Kuhmoniemi erotettiin Sotkamon emäpitäjästä ja siitä tuli kunta vuonna 1865. Kuhmo sai kaupunkioikeudet vuonna 1986.

Pohjois-Kuhmossa on paljon metsätalousaluetta. Pohjois-Kuhmon ja Etelä-Kuhmon raja tässä inventoinnissa kulkee Ontojärven pohjoispuolta Lentualle, sieltä Kalliojoelle ja Elimyssalon eteläreunaa pitkin rajalle (punainen viiva). Naapurikuntia tutkimusalueella ovat Sotkamo, Ristijärvi, Hyrynsalmi ja Suomussalmi. Pohjois-Kuhmon suurimmat järvet ovat Änäntijärvi, Lentiira, Iivantiira, Lentua, Kellojärvi ja Vuosanganjärvi.



Kartta 1. Pohjois-Kuhmon inventointialueet.

Pohjois-Kuhmossa on metsätalousaluetta 77156 hehtaaria. Kitumaata on 10565 hehtaaria ja joutomaata on 9303 hehtaaria. Kun kitu- ja joutomaasta pyritään inventoimaan laskennallisesti 10 %, inventoitavan alueen laajuudeksi saadaan 79142 ha. Tästä alueesta Vuosangan harjoitusalue on inventoitu aikaisemmin (rajattu punaisella). Sen laajuus on kokonaisuudessaan noin 14000 hehtaaria. Tämä ei kuitenkaan kaikki ole metsätalousaluetta. Lopullinen tutkimusalue on noin 70000 ha.

1.2. Inventoinnin toteutus ja menetelmät

Pohjois-Kuhmon metsätalousalueita inventoitiin kenttäkaudella 2012, kesäkuun alusta syyskuun loppuun. Inventointi suoritettiin arkeologi Riikka Mustosen johdolla ja apuna oli harjoittelijana toiminut Oulun yliopiston arkeologian opiskelija Marika Kieleväinen. Oppaana toimivat suunnittelumetsurit Kari Huotari, Lauri Huotari ja Jaakko Mikkonen; kukin noin kahden viikon ajan. Pääasiassa inventoinnissa käytiin läpi suunnittelumetsurien tietämiä ja heidän tietoonsa saamia kohteita. Paikallisia asukkaita haastateltiin suoraan ja Metsähallituksen Kuhmon toimiston työntekijöiden välityksellä.

Anja Sarvas on inventoinut Pohjois-Kuhmossa vuonna 1972. Tämän jälkeen lähes kaikki Kuhmosta havaitut muinaisjäännekohteet ovat Kainuun museon arkeologin Esa Suomisen löytämiä. Esa Suomiselta saatiin inventoinnin aikana paljon tärkeää tietoa kohteista.

Kohteita löydettiin myös SutiGis- ja Reiska-paikkatieto-ohjelmista. Tervahautoja paikannettiin muutamia suoraan peruskartalta. Alueelta käytettävissä olevat laserkeilausaineistojen pohjalta tehdyt mallinnokset eivät olleet riittävän tarkkoja uusien kohteiden löytämiseksi. Lentiiran koululla käytiin valokuvaamassa siellä säilytettäviä karttoja, joissa näkyy Kuhmon vanhoja sisäisiä ja Vienaan johtavia kulkureittejä. Vanhoja karttoja tutkittiin myös Metsähallituksen Kuhmon toimiston arkistossa. Vanhojen karttojen avulla varmistettiin vanhojen polkujen kulkureittejä, asuintilojen rakennusten sijainteja ja rakennusjäännösten ajoitusta. Karttojen perusteella käytiin tarkastamassa mm. niissä havaittuja niitty latoja.

Paikannimistön perusteella käytiin paikantamassa ainoastaan muutamia tervahautoja. Paikannimet antavat tärkeää tietoa alueen maankäytöstä, mutta niiden avulla on vaikea löytää yksittäisiä kohteita. Kuhmon kirjastossa on erittäin monipuolinen kotiseutukokoelma, jonka avulla päästiin joiden uusien kohteiden jäljille ja saatiin tietoa tunnetuista kohteista.

Kulttuuriperintöinventoinnissa otettiin huomioon kaikki kohteet esihistoriallisista kohteista aina 1950–1960 -luvun kohteisiin saakka. Näin saadaan dokumentoitua koko metsien käytön historia eri aikakausina. On myös tärkeää dokumentoida ne jäänteet, jotka tulevat lähitulevaisuudessa tuhoutumaan tai jotka saavuttavat pian sadan vuoden iän. Muinaismuistolaki ei suojele alle satavuotiaita kulttuuriperintökohteita, mutta Metsähallitus pyrkii säilyttämään ne omalla päätöksellä.

Muokatut maanpinnat pyrittiin tutkimaan aina, kun niitä tuli vastaan. Tällaisilta paikoilta on mahdollista löytää merkkejä esihistoriallisesta asutuksesta. Maaperää tutkittiin paikoitellen kairaamalla näytteitä tai tekemällä lapiolla pieniä koepistoja.

Kulttuuriperintökohteiden dokumentointi maastossa tapahtui maastotietokoneella, jossa oli ArcPad -ohjelma ja GPS. Kohteista otettiin tarkat koordinaattitiedot ja ne kuvailtiin sanallisesti, mitattiin sekä kuvattiin digikameralla. Jälkityövaiheessa kohteet, niiden rajaukset, tiedot sekä valokuvat on viety Metsähallituksen Reiska-tietokantaan. Tästä tietokannasta ne siirretään Metsähallituksen suunnittelijoiden käyttämään paikkatietojärjestelmään. Museovirastolle toimitetaan muinaismuistolain suojaamista muinaisjäännekohteista koordinaattitiedot ja rajaukset.

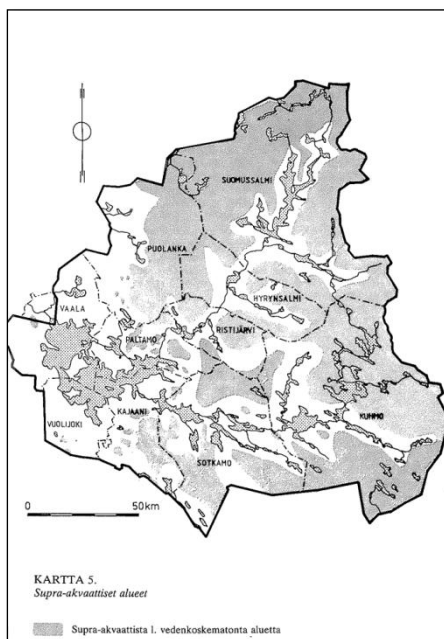
2 Inventointialueen maisema, luonto sekä maa- ja kallioperä

Suurin osa Kainuun kallioperää on vanhaa 3000–2500 miljoonaa vuotta sitten muodostunutta kalliota. 2800–2700 miljoonaa vuotta sitten Kainuussa kallioperä halkesi satojen kilometrien matkalta ja sen sisältä purkautui laavaa. Laava muodosti nyt Suomussalmen ja Kuhmon kautta Sotkamon Tipasojalle kulkevan vihreäkivivyöhykkeen. Vihreäkivivyöhykkeen ympärille syntyi sinkki-, lyijy-, kupari ja jalometallipitoisia esiintymiä. (Taipale 2005: 7, 11–13). Pohjois-Kuhmon Lentiiran Lumiahosta on paikannettu ainutlaatuinen esiintymä ultrakalista breksiaa, joka tunnetaan sinisen sävynsä johdosta tuttavallisemmin Konstan kivenä.

Kuhmo on suurimmaksi osaksi vedenkoskemattonta aluetta (Kartta 2). Nämä alueet eivät ole jääkauden päättyessä jääneet sulamisvesien alle. Näillä alueilla on varhainen kivikautinen asutus mahdollista. Nämä alueet ovat myös ravinteikkaampia kuin sulamisvesien huuhtomat alueet.

Pohjois-Kuhmon itäosiin sijoittuu vedenjakaja-alue. Sen itäpuolella vedet laskevat Venäjälle ja sen länsipuolella ne laskevat Oulujärven vesistöön. Vesistöt ovat vaikuttaneet liikkumiseen kautta historian ja määrittäneet, millaisia yhteyksiä Kuhmon ja sitä ympäröivän alueen välillä on muodostunut. Jo esihistoriallisella ajalla Kuhmoon on kulkeutunut kauppatavaroita kaukaakin ”ulkomailta”.

Kuhmo sijaitsee Kainuun yläkõalaeella, ja mäet sekä vaarat hallitsevat maisemaa. Kuhmo kuuluu keskiboreaaliseen kasvillisuusvyöhykkeeseen. Metsämaita on Kuhmon pinta-alasta noin 80 %. Kuhmossa kylmimmän ja lämpimimmän kuukauden lämpötilaerot ovat suuria. Suurpetokannat ovat Kuhmossa elinvoimaiset. Ainutlaatuinen metsäpeurakanta katosi lähes kokonaan Kuhmosta sotavuosien aikana, mutta elpyi jälleen Venäjän Karjalasta saapuneiden yksilöiden myötä. Kannan säilymistä pyritään edistämään peura-aidoin, joita kulkee pitkin Kuhmon ja sen pohjoisten rajanaapurien välistä rajaa.



Kartta 2. Vedenkoskemattomat alueet Kainuussa. (Keränen 1984: 130)

3 Alueen historia

3.1. Esihistoriallinen aika

3.1.1. Kivikausi

Pohjois-Kuhmon kivikautiset asuin- ja löytöpaikat keskittyvät vesistöjen äärelle. Asuinpaikasta voi olla jäljellä esim. laakea painanne tai vanha tulisija. Muutoin asuinpaikan merkkeinä toimivat muinaisten asukkaiden jälkeensä jättämät roskat eli kivityöstöstä jäänyt kiviäte (iskokset), rikkinäiset ja hylätyt kiviesineet, saviastioiden palat, ravintona käytettyjen eläinten palaneet luut ym. Näitä ”jätteitä” tulee esille, kun maan pinta kivikautisella asuinpaikalla syystä tai toisesta rikotaan tai kun vesi huuhtoo niitä näkyviin rantahietikolla. Pohjois-Kuhmosta on löydetty piiesineitä ja –iskoksia. Piitä ei löydy Suomesta luonnostaan, joten piilöydöt kertovat kauppayhteyksistä ulkomaille. Vastaavanlaisia vieraita materiaaleja ovat meripihka ja vihreäliuske.

Kivikautiseksi löytöpaikaksi määritellään ne paikat, joista tehdyt löydöt ovat niin vähäiset, että ei olla varmoja, onko paikalla asuttu kivikaudella. Kivikautisia löytöjä on saattanut jäädä paikalle ohikulkijoilta. Löytöpaikat joutuvat muinaisjäännösrekisterissä rauhoitusluokkaan III ja ne eivät siirry Metsähallituksen tietoihin muinaisjäännöksistä.

Kuhmossa on tehty arkeologinen inventointi vuonna 1971. Sen on tehnyt Anja Sarvas. Kainuun museon arkeologi Esa Suominen on viime vuosikymmeninä käynyt virkatyönä inventoimassa Kuhmoa ja löytänyt suurimman osan Kuhmon tunnetuista muinaisjäännöksistä. Kuhmon pohjoisosan muinaisjäännöskohteissa ei juurikaan ole tehty arkeologisia kaivauksia, joten tiedot niistä ovat vähäisiä.

KIVIKAUSI	PALEOLIITTINEN	
	MESOLIITTINEN	–4200
	NEOLIITTINEN	4200–1500
PRONSSIKAUSI		1500–500
RAUTAKAUSI	ESIROOMALAINEN	500–0 eKr
	ROOMALAINEN	0–400 jKr.
	KANSAINVAELLUS	400–600
	MEROVINKI	600–800
	VIKINKI	800–1025
	RISTIRETKI	1025–1300
HISTORIALLINEN AIKA	KESKIAIKA	

Taulukko 1. Taulukko esihistorian ajanjaksoista Suomessa.

3.1.2. Pronssi- ja rautakausi

Monet kivikautiset asuinpaikat Kuhmossa ovat olleet yhä käytössä siirryttäessä pronssikaudelle. Pronssikaudesta käytetään Itä-Suomessa usein myös termiä metallikausi. Näitä usealle ajanjaksolle ajoittuvia kohteita kutsutaan multiperiodisiksi asuinpaikoiksi. Puhtaasti pronssikaudelle tai rautakaudelle ajoittuvia asuinpaikkoja ei Kuhmosta tunneta. Esinelöydöt kertovat kuitenkin, että täällä on eletty rautakaudellakin. Rautakautisia esinelöytöjä on tehty Hepokannanlahdesta, josta on löytynyt rautakautinen kirves. Salmen

tilalta on löytynyt hevosenkenkäsolkki (KM 23258), ja Huuhilon talon eteläpuolelta Hiekkaniemestä on löytynyt skandinaavinen kupurasolki (KM 4838:2), rautakirves (KM 20068) ja keihäänkärki. Saunaniemestä on löytynyt myös hevosenkenkäsolkki (KM 13094). Rautakautiset esinelöydöt Kuhmossa ajoittuvat rautakauden loppupuolelle. Myös Tönölänsuksi, joka on löytynyt suosta, ajoittuu rautakaudelle. (Wilmi 2003: 38)

3.1.3. Lapinhaudat ja lapinpadot

”Mutta jo ennen etelästä tulleita eränkävijöitä ja korpien raivaajia eleli näillä mailla lappalainen, ”kun koko Kainuu oli Lapinmaana”, jo niin aikaisin, ”jottei siitä ole kirjoituksiakaan”. Mutta suusanallisia tarinoita on kyllä vielä sekä paikannimiä että muita muistomerkkejä seudun ensimmäisistä eläjistä. ”Maakuopissa” tiedetään lappalaisten asustaneen ja niitä tulella lämmittäneen. Useista paikoista vielä tavataan järvien rannoilla ”lappalaisten hautoja” sekä pyöreitä palaneita kiviä, jotka ovat ”lappalaisten kiuaskiviä”. Peuroja ovat lappalaiset pyytäneet haudoilla, joita ovat kaivaneet ”semmoisten särkkien selille ja vähän kahen puolen vihiä tehneet, jotta peurat on sinne menneet ja hautaan pudonneet”. Kaloja he taas ovat pyydelleet katiskoilla ja kivipadoilla, joita vielä siellä täällä vesissä tavataan. (Paulaharju 1958: 11)

Lainaus on kuuluisan kansanperinteen kerääjän Samuli Paulaharjun kirjasta Kainuun mailta. Se kuvaa kainuulaisten käsitystä asuinalueensa varhaisimmista vaiheista. Sittemmin on keskusteltu ahkerasti, keitä nämä ns. lappalaiset olivat. Nykykäsityksen mukaan kyse ei ole saamelaisista. Lapinhaudat eivät myöskään ole hautapaikkoja vaan Paulaharjun tekstissäkin mainittuja pyyntikuoppia. Niitä eivät ole tehneet ainoastaan ”lappalaiset” vaan pyyntimenetelmä on ollut käytössä tuhansia vuosia kivilaudelta historialliselle ajalle asti. Pyyntikuoppia on vaikea ajoittaa ja siksi ne on tässäkin raportissa esitelty ajoitukseltaan epävarmoina muinaisjäännöksinä kivilaudisten ja historiallisen ajan kohteiden välissä. Kuhmon peruskartassa löytyy merkintöjä lapinhaudoista ja Muinaisjäännösrekisterissä käytetään tätä samaa nimitystä vanhoissa inventoinneissa käytetyistä pyyntikuoppakohteista. Tuoreemmissa inventoinneissa on käytetty pyyntikuoppa-sanaa, joten samasta ilmiöstä on käytössä hyvin sekalaista termistöä. Muualla Suomessa puhutaan myös lapinhaudoista, mutta tällöin on kyse kiviröykkiöistä, joihin paikalliset uskovat haudatun lappalaisia. Kuhmon pohjoisosissa on myös lapinpatoja, mutta yksikään niistä ei osunut inventoitavalle metsätalousalueelle.

Pohjois-Kuhmossa esiintyy paikannimiä Lapinniemi, Lapinsaari, Lapinhiekka, Lapinkivi. Näiltä paikoilta on usein löydetty merkkejä kivilaudisesta asumisesta. On mahdollista, että paikalliset ovat havainneet paikoilla merkkejä vanhasta ihmistoiminnasta ja ovat siksi nimenneet paikat käsitystensä mukaan alueen vanhimpien asukkaiden, lappalaisten mukaan.

Vanhojen tarinoiden mukaan lappalaiset siirtyivät pohjoisemmaksi ja viimeiset lähtijät hakkasivat poistuessaan Vieksin Kivijärven koillisnurkan kallioon vuosiluvun 1621. Puhutaan myös Peura-Paavosta, joka pyydysteli eläimiä peurakuopilla ja kerrotaan tummista vieraista, jotka kävivät Levävaaran talossa 1700-luvulla (Heikura 1981: 44) Inventoinnin aikana otettiin yhteyttä Ylä-Vieksin kyläyhdistykseen ja kyseltiin, onko kukaan nähnyt Kivijärvellä paljon puhuttua vuosilukua. Tällaista henkilöä ei löytynyt.

Nykykäsityksen mukaan lappalaiset ovat olleet erämaaseutujen asukkaita. He eivät siis tämän näkemyksen mukaan ole olleet etninen ryhmä. Kuhmon alueella karjalaisista on joskus käytetty nimeä lappalaiset ja heitä sanotaan asuneen Lentiiran ja Iivantiiran alueilla (Keränen

1984: 57). Mielenkiintoista on lapinhautojen/pyyntikuoppien ja lapinpatojen keskittyminen Pohjois-Kuhmon alueelle.

3.2. Historiallinen aika

3.2.1. Rajat ja kauppa niiden yli

Miinoan kivi (kohde 26) on ollut Suomen ja Venäjän välinen rajakivi vuodesta 1596 asti. Sen ohi kulki Pohjanlahden ja Vienanmeren välisen vedenjakajan ylittävä veneiden vetotie. 1800-luvulla kareliaanit tekivät kiven kuuluisaksi. Inha otti kivistä valokuvan, Sakari Pälsi kirjoitti siitä kirjaan Karjalan talviteillä ja Elias Lönnrotin tiedetään kulkeneen sen kautta keräämään runoja.

Sisämaakauppa Pohjois-Suomessa 1600-luvulla oli vienankarjalaisten käsissä. Markkinapaikkoja oli mm. Paltamossa, Säräisniemellä ja Kajaanissa. Englantilaisten ja hollantilaisten Arkangeliin suuntautuvien kauppamatkojen myötä, Vienan karjalaisilla oli myytävänä eksoottisiakin tuotteita. Raja-alueille oli luotu ns. rauhanrajainstituutio. Se tarkoitti sitä, että rauha pyrittiin säilyttämään kauppareitin varrella valtioiden välisistä kahnauksista riippumatta ja rajan takaa ilmoitettiin vastapuolelle etukäteen heihin kohdistuvista hyökkäyksistä. Erimielisyydet pyrittiin selvittämään paikallisesti. Tullit ja valtion valvonta kehittivät kauppaa kulkukaupan suuntaan. (Toivanen 2009: 3–12)

Laukkukauppiaiden toiminta todettiin laittomaksi Suomessa vuonna 1820 ja Venäjällä 1837. Kauppiaiden pelättiin mm. levittävän kulkutauteja. Laukkukauppa kuitenkin päinvastoin vilkastui 1830-luvulta eteenpäin ja lakeja höllennettiin. (Wilmi 2003: 157) Suomalaisille tärkeitä tuotteita olivat tupakka, kankaat, suola, saippua, mausteet, kahvi, tee ja sokeri. Kauppiat himoitsivat suomalaisilta erityisesti turkiksia. Kaupankäynti tyrehtyi 1900-luvun alussa Suomen elinkeinoelämän muuttuessa. (Toivanen 2009: 3-12)

Hajanaisesti asutetussa Kainuussa Vienan reitit muodostivat pääväyliä, joihin taloilta johti kinttupolkuja. Vesireitit olivat tärkeimpiä, vienankarjalaiset perkasivat muutamia koskiakin. Samoja reittejä käytettiin myöhemmin tervankuljetukseen. Reiteillä käytettiin hyväksi jäätyneet suot ja helppokulkuiset maastot. Talvi- ja kesäreitit poikkesivat toisistaan. Reitien valinta riippui myös kantamusten laadusta. Kauppiaille oli kokoontumispaikkoja, joista matkaa jatkettiin isommalla porukalla. Merkittävimpiä kokoontumispaikkoja oli Vuokkiniemi. (Toivanen 2009: 13–14) Tällaisia paikkoja kerrotaan Kuhmossa olleen Mustalahden (kohde 132), Hornean petäjän (kohde 192) ja Kultakaivonlähteen (kohde 191). Reittejä merkittiin pilkoilla ja talvisaikaan järvenjäillä ja soilla lumeen pystytetyillä havuilla. Vesistöjakajille rakennettiin veto- tai telataival. Soille rakennettiin pitkoksia tai kapulateitä. Korkeuseroja häivyttiin pengerryksillä tai urilla. (Toivanen 2009: 16–18)

Vanhimpaan Kainuusta tehtyyn karttaan vuodelta 1650 on merkitty reitti Oulusta Oulujärven itäosiin. Sen jälkeen se haarautuu Hyrynsalmen ja Sotkamon reiteiksi. Nämä vuorostaan haarautuvat Vuokki- ja Kiantajärven reiteiksi sekä useaan haaraan jakautuvaksi Kuhmon reitiksi. (Toivanen 2009: 20) Kartan kirjallisten kuvausten mukaan nopein reitti Venäjän Kemiin kulkee Miinoan rajakiven kautta. Tällä reitillä Lentuan ja Maaselän välillä on useita kohtia, jossa venettä joutui vetämään. Gadolinin kartassa 1700-luvulta kuvataan talvireitti,

joka kulki Ontojärven jätää, Ruunakankaan ja Saarikosken kautta Lentuanjoelle ja siitä Miinoalle. Toinen reitti kulki Lammasjärveltä Koivutaipaleelle. (Toivanen 2009: 26–27) Pääreittien lisäksi oli sivupolkuja. Kuhmon rajavartioston kartassa vuodelta 1926 on merkittynä Kuhmon polkuverkosto, josta lähtee lukuisia haaroja rajan yli. Näihin karttoihin voi käydä tutustumassa Lentiiran koululla.

Pohjois-Kuhmon itärajalta oli neljä vesireittiä 1600–1700-luvuilla. Viiksimosta päästiin Roukkulaan, Kaurojärven ja Miinoankiven kautta Miinoaan sekä Säynäjärven ja Juortanajärven kautta Kivijärvelle (Wilmi 2003: 86) Kannasten yli oli rakennettu vetotaipalia, jotka olivat aluksi puupölkkyistä tehtyjä telateitä. Myöhemmin rakennettiin kolme veneenvetorataa. Ne sijaitsevat Nivan kylällä Kaarneenkoskella, tästä vajaat 10 km itään Huuhkajankankaalla (kohde 172) ja Lentuankoskella. (Wilmi 2003: 87, 398)

Vartiuksen Joutenvaaran talosta (kohde 84) kulki Änättijärvelle ns. tervatie. Ylimmäisen Hietajärven eteläpuoleisella suolla se kulki kapulatienä. Kapulatie tuhottiin suon ojituksen yhteydessä (Wilmi 2003: 400).

3.2.2. Elias Lönnrot, Ilmari Kianto ja Urho Kekkonen

Elias Lönnrotille (1802–1884) Ilmari Kiannelle (1874–1970) ja Urho Kekkoselle (1900–1986) yhteistä on se, että he kaikki kulkivat elinaikanaan Pohjois-Kuhmossa. He liittyvätkin moniin alueen historiasta kertoviin tarinoin ja kulttuurihistoriallisiin kohteisiin.

Lönnrot toimi Kainuussa piirilääkärinä ja teki runonkeruumatkoja mm. Kainuussa ja Vienassa. Hän kiersi eri puolilla Kuhmoa rokottamassa ihmisiä ja keräsi runoja lukuisista taloista, mm. Ypykkävaarasta. Matkoillaan Lönnrot vieraili Kultalähteellä ja Miinoan kivellä. Lentiiranjoen rannalla olevaa kelo puuta (kohde 190) kutsutaan Lönnrotin petäjäksi ja Kekkonen petäjäksi. Molempien kerrotaan käyneen puun luona ja Kekkonen jopa kirjoittaneen siihen puumerkkinsä vuonna 1951 matkalla ns. Rantalalan tiekokouksesta.

Ypykkävaarassa vieraili myös Ilmari Kianto poikansa kanssa. Kesällä 1927 he kiersivät Hietalahden talon kautta Ahkioon ja sieltä Ypykkään. Kirjaansa Kuhmon kulmilla, Kianto kirjoitti eloisan kuvauksen Ypykän naimattomista veljeksistä, heidän likaisesta pirtistään ja sen lattialla juoksentelevista russakoista. Kianto ”kuulustelelee” veljeksiä heitä kohdanneista vaikeuksista, kuolleista lehmistä, hevosesta ja puroon menneestä härästä. Hän kuvailee veljekset yksityiskohtaisesti ja toteaa, että ”*pelkkä Ypykän nimi jo karkoittaa kaikki tytöt.*” Ypykästä Kiannot jatkavat Kyllösenahon kautta Hirvivaaran hienoon taloon ja sieltä Alkulaan (kohde 83). Alkulassa kotona on emäntä ja kaksitoista lasta. Talon isännän, ”mehtävahti” Heikkisen, Kianto kertoo tavanneensa kirkonkylällä linja-autossa matkalla umpisuoltaan leikkauttamaan. (Kianto 1927: 74–110)

Urho Kekkonen kiersi Iivantiirassa vuonna 1951 selvittäessään Pohjois-Kuhmon tiestön kuntoa. Hän kirjoitti kokemuksistaan artikkelin lehteen. Kekkonen vieraili myös Ypykkävaarassa ja vertaili tilan oloja Kiannon kokemuksiin (Kekkonen 1951). Kekkonen vakuuttui uusien teiden tarpeellisuudesta ja hänen aloitteestaan Pohjois-Kuhmoon rakennettiin ns. Kekkonenkatu eli yhdystie 9070, Kekkosykkönen, Kekkoskakkonen ja Kekkonen harha-askel. (Wilmi 2003: 401–402)

3.2.3. Elinkeinot

Tervanpoltto

Kaupallinen tervanpoltto alkoi Kuhmossa 1700-luvun puolivälissä. Tervanpoltto kiihtyi 1840-luvulla, koska pelättiin, että isojako ulotettaisiin Kuhmoon ja se lopettaisi vapaan metsänkäytön. Useita koskia perattiin 1800-luvulla, mikä helpotti tervan kuljetusta kohti Oulua. Tervanpoltto oli kuhmolaisille niin tärkeää, että terva-sanana lausuminen ääneen oli kiellettyä, jotta poltto ei sen takia epäonnistuisi. (Wilmi 2003: 150–151)

Kuhmolaiset polttivat 1800-luvulla vuosittain tervaa satoja tynnyreitä. Parhaimpana vuonna 1897 tervanmyynti oli noin 15000 tynnyriä. (Wilmi 2003: 203–204). Snellmanin kauppahuone perusti tervanostopaikan Kiehimään vuonna 1882. Tervanpoltto alkoi hiipua 1900-luvulla. (Heikura 1981: 178–181)

Tervan valmistus aloitettiin mäntyjen koloamisella. Se aloitettiin tyvestä ja laajennettiin aina 2–3 metrin korkeuteen (Luttinen 2012: 123). Kolottuja puita tuli vastaan runsaasti Pohjois-Kuhmossa. Puita kolottiin myös pihkan keräämiseksi. Pihkaa käytettiin hartsin ja tärpätin valmistuksessa. (Luttinen 2012: 316)

Tervahaudoista dokumentoitiin Pohjois-Kuhmossa vain pieni otos: 51 kappaletta. Joissakin tapauksissa, tervahaudan vieressä oli vielä tervasaunan jäänteet.

Metsätalous

Maanmittauksen ja metsänhoidon ylihallitus perustettiin 1851. Kainuuseen perustettiin Sotkamon hoitoalue vuonna 1892. Kuhmo kuului tähän vuoteen 1905 saakka. Kuhmon valtion metsät jaettiin Kuhmon ja Lentiiran hoitoalueisiin vuonna 1906. Kuhmossa toimi metsänhoitajana Einar Hollmerus ja Lentiirassa Walter Nevanlinna. Tällöin Kuhmossa oli 12 metsänvartijaa ja 88 metsätorppaa sekä Lentiirassa 7 metsänvartijaa ja 60 metsätorppaa. Vuosina 1913–1923 oli myös toiminnassa erillinen Katerman hoitoalue. (Peura, muistiinpanot)

1890-luvulla Kuhmon metsät alkoivat kiinnostaa ostajia mm. Kymi Oy:tä ja Raahen Puutavara Oy:tä. Etelään johtava rautatie valmistui 1904, jonka jälkeen myös Kajaani Oy ja Enso-Gutzeit levittäytyivät Kuhmoon. Savotoinnin aloittivat Uleå Oy, Enso-Gutzeit, Kymi Oy, Kajaani Oy, Nepto, Ämmäyhtiö, Santaholma, Raahe Oy ja Rauma-Repola. Valtio omisti vuonna 1916 Kuhmon pinta-alasta 63 %. Aluksi valtio myi puut pystykauppana, joten metsäyhtiöt savotoivat Kuhmon kruununmetsissä. (Salo 1989:9)

Savotoiden myötä rakennettiin Kuhmon alueelle lukuisia metsätyökämppejä. Kun kämppä jäi tarpeettomaksi, se siirrettiin, purettiin tai jätettiin lahoamaan. Laskelmien mukaan Kuhmossa on ollut arviolta 300 kämppää, parakkia tai autiotupaa. Pohjois-Kuhmon alueella niitä on erityisesti Kellojärven, Kiviperän ja Härmänkylän muodostamassa kolmiossa (Wilmi 2003: 355)

Kämpäläki uudistettiin 1947, jolloin majoittumisoloille tuli uusia velvoitteita. 1950-luvun alussa Kajaani Oy pystytti Juntin kämpän (kohde 99) saharrestä. Se oli tarkoitettu 60 miehelle ja kahdelle kokille, mutta siellä majaili välillä yli satakin miestä. (Wilmi 2003: 354)

Uitto

Puroitot olivat tavallisia 1900-luvun alkupuolella. Harvavesistöisellä seudulla jouduttiin käyttämään pieniä puroja uittoväylinä. Puiden uitto Kuhmosta Ouluun saattoi kestää kolme vuotta, talvisin puut olivat paikallaan. Uittomiehet työskentelivät oman kunnan lisäksi myös muilla paikkakunnilla. Kuhmosta käytiin uittoreissuilla myös Venäjällä. (Salo 1989: 76)

Puroista nostettiin uittoon haittaavat kivet, tiukkoja mutkia oiottiin lapioimalla uusia uria. Veden säännöstelemiseksi rakennettiin tammia. Lähes kaikki Kuhmoon ennen sotia rakennetut tammet olivat ns. kunnattammia. 1930-luvulla rakennettiin yksi hirsiarkkupato ja yksi betonipato. Tarpeen tullen rakennettiin vielä uittoränni (esim. kohde 178). (Salo 1989:79)

Otvot olivat tukkia ohjaavia rakenteita, jossa puron varteen kiinnitettiin tukkeja toisesta päästään rannalle. Toinen pää jätettiin liikkumaan vapaasti veden varaan. Maalla tukit kiinnitettiin maahan lyötyyn paaluun. (Salo 1989: 83) Tällaisten paalujen jäänteitä on vielä näkyvissä Sulkupuron rannoilla (kohde 177). Levälammen rannalla kerrotaan olleen ns. uittokylän. Kohteesta (91) dokumentoitiin lukuisia rakennuksia. Ränkänsaaren uittokämpässä (kohde 135), joka toimii nykyään autiotupana, on vielä alkuperäinen sisustus tallella.

Metsästys

Inventoinnissa ainoa vastaan tullut pyydys oli Etelä-Kuhmon puolella tavattu karhuansa. Karhunalaksia, eli puihin rakennettuja puulavoja, joilta metsästäjä on voinut ampua haaskalle saapuneen karhun, löydettiin Pohjois-Kuhmosta useita. Ne sijoittuivat aina suon laitaan. Talaspyynti on kielletty 1970-luvulla. Kohteiden lisäksi metsästyksestä kertovat paikannimet. Karhunkaadosta Kuhmosta on tallennettu lukuisia suullisia kuvauksia.

Heinäkorjuu ja viljely

Pohjois-Kuhmon alueella tavattiin lukuisia niittylatojen jäänteitä. Ne sijoittuivat jokien ja purojen tai vanhojen suopeltojen laiduille. Wilmi kirjoittaa, että Kuhmossa karjanpidon pahin pullonkaula oli alituinen rehunpuute. Heinä piti korjata monilta niittypalstoilta ja esim. Lentiiran Sutelan niityt olivat 1830-luvulla 44 kappaleena (Wilmi 2003: 149).

1700-luvulla oppineiden keskuudessa oli käsitys, että ilmasto paranisi ja hallat vähenisivät, jos suot ja synkät metsät raivattaisiin pelloiksi (Luttinen 2012: 304). Esivalta ojitti ja kuivasi soita viljelyä varten 1800-luvulla, mutta kuhmolaiset eivät koskaan oikein innostuneet siitä. He katsoivat sen olevan heinämaiden pilaamista. Suoviljely olisi myös vaatinut keinolannoitusta, johon kuhmolaisilla ei ollut varaa. (Wilmi 2003: 215)

Inventoinnissa ei havaittu kaukokaskia vaikkakin kaskiviljely oli yleistä Kuhmossa. Inventoitujen vanhojen tilojen ympärillä oli kuitenkin aina peltomaata. Kivisin tila oli Louhela (kohde 86), jonka ympäristöstä dokumentoitiin yli 20 raivausröykkiötä. Heinivaaralla kerrottiin kasvatetun perunaa ja nauriita. Paikalta löydettiin kivistä röykkiö ja pitkänmallinen kuoppa (kohteet 194, 195).

Kotitarvemyllyjä oli alun perin Pohjois-Kuhmossa useita kymmeniä. Ne olivat useimmiten joko talokohtaisia tai useamman osakastalon omistuksessa. Näistä parhaimmassa kunnossa on Kuusamonjoen mylly (kohde 136), joka on entisöity. Mylly oli aikoinaan Alatalon ja Ylitalon yhteiskäytössä. Kuumunkylän Kivijoen myllyn (kohde 120) osakastalot olivat Kuumuvaara ja Niemelä. (Wilmi 2003: 144). Louhelan tilan alueelta löydettiin inventoitaessa vanha

puimakone. Siinä puintikela ja varstat irrottavat jyvät tähkistä, seulasto irrottaa jyvät akanoista ja kuljetin siirtää ne säkityslaitteeseen (Wikipedia: Puimakone, luettu 13.3.2013).

Kaskeaminen oli Kainuun uudisasukkaiden ensimmäisiä elinkeinoja. Erityisesti Kainuun liuskevyöhykkeellä oli hedelmällistä kasvualustaa kaskeamiselle. Kaskialueita on merkitty pilkkarajoilla ja omistusoikeutta saatettiin osoittaa yksilöllisin merkkikuvioin, joita tehtiin suuriin rajapuihin tai kiviin. (Heikura 1981: 48) Pohjois-Kuhmosta löydettiin merkkipuita, jotka ovat saattaneet toimia kaskien rajamerkkeinä. Kaskiin liittyi usein riitoja varsinkin, kun kaskimaat saattoivat sijaita kaukana kotitalosta. Savosta levisi tapa perustaa yhteiskaskia (Heikura 1981: 50). Metsäasetus kielsi kaskenpoltton vuonna 1852. Kuhmolaiset kaskesivat laittomasti vuoteen 1869, jolloin kaskeamiskielto kumottiin. Kaskeaminen jäi kuitenkin tervanpoltton jalkoihin ja jatkui pienimuotoisena 1900-luvun alkuun saakka. (Wilmi 2003: 215)

3.2.4. Tarinoita ja Paikannimiä

Kuhmossa on rikas tarinaperinne, jolla on selitetty vanhempia paikannimiä ja havaittuja ilmiöitä. Sitä, mikä osa näistä tarinoista on totta, ei voida tietää. Tarinat liittyvät usein esimerkiksi isovihan aikaan. Pöllyvaarojen (Kuhmossa useampia) nimen kerrotaan liittyvän siihen, että siellä poltettiin savuavia merkkitulua vihollisen lähestyessä. Karkukankaalla kerrotaan olevan saunan ja maakuoppia, jonne ihmiset pakenivat aarteineen vainolaisia. Vastaavanlainen piilo on kertomusten mukaan ollut Iivantiiran Kivilehdossa. Irkunjärveen kerrotaan taas upotetun rahareen, jossa on ollut venäläisten ryöstösaalis. Ränkänsaareen kerrotaan tapetun siellä paossa olleen Hiiriniemen talon väki. Venäläisten hautoja sanotaan olevan Änättijärven Säynjäniemessä ja Viiksimonjärven niemessä. (Wilmi 2003: 95)

Kertomus ortodoksista uskoa tunnustavasta sissipäällikkö Hilipasta rosvojoukkoineen, jotka suomalaiset surmasivat, on kuuluisa. Tarina on sijoitettu eri paikoille Sotkamon, Nurmeksen, Lieksan, Valtimon ja Kuhmon alueilla. Vastaavanlainen on kertomus Laurukaisesta, oppaaksi pakotetusta nuorukaisesta, joka soutu vihollisjoukon saareen. Laurukainen pakeni saaresta veneellä, mutta viholliset lähtivät uimaan ja hukkuivat. Tarinan mukaan paikkakuntalaiset hautasivat hukkuneiden ruumiit saareen. Laurukais-tarina on liitetty saariin mm. Juuassa, Rautavaarassa ja Kuhmossa. (Mönkkönen 2001: 47–49)

Tavanomaisemmat paikannimet kertovat elinkeinoista. Tervanpoltosta kertovat hauta-, terva- ja tynnyri-liitteiset paikannimet. Veneenvetotaipalista kertovat Vetotaipaleen suo, Vetokannas, Vetotaival, Taipaleenlehto, Taivallampi, Veneheitto- ja Tela-liitteiset paikannimet. Soidinpaikoista kertovat Soidin- ja Kiima-liitteiset sanat. Hanka- ja Hangas-liitteet kertovat hirvieläinten metsästyksestä. Karhu- ja Kontio-sanat liittyvät karhunmetsästyksen. Samaan kategoriaan liittynevät Talas-liitteet. Peura- ja Peuro-liitteisiä paikannimiä on Kuhmossa valtavasti. Kota-, Maja-, Sauna- ja Pirtti-nimet liittyvät eräaikaan. Kota-sana saattaa liittyä käsitykseen paikalla asuneista lappalaisista. Saamen kieleen liittyviä paikannimiä on Kuhmossa runsaasti. (Wilmi 2003: 47–50, 87, 203) Palo-, sorto- ja pykälikkö nimet liittyvät kaskenpolttoon (Luttinen 2012:39)

3.2.5. Sota-aika

Kuhmoon rakennettiin Salpa-asemia välirauhan aikana 1940–41. Useimmat niistä tehtiin samoille paikoille, joihin puolustusasemia oli kaivettu jo vuonna 1939 YH:n (ylimääräiset kertausharjoitukset) aikana. Talvisodan aikana rakennettiin myös linnoituslaitteita.

Linnoitusjoukkojen työpiiri 420 rakensi linnoituksia Kuhmon, Lieksan ja Nurmeksen alueille. Linnoitusjoukot rakensivat panssariesteitä ja korsuja sekä suorittivat louhintatöitä. Sotilaat tekivät taistelukaivantoja, piikkilankaesteitä ja korsuja. (Sillanpää & Oksanen 2004: 86–87)

Inventoitavalla alueella linnoituksia oli kolmella suunnalla: Roukonpuro–Iso-Rommakko - välillä, Hanhelassa ja Korkanassa. Siikalahden – Rommakon suunnalla on kaksi peräkkäistä asemaa tien no 900 sulkemiseksi. Näistä tutkittiin pohjoisempi. Se kulkee Ontojärven rannalta Roukonpuron eteläpuolelta Syväjärvelle ja sieltä edelleen Iso-Rommakon rantaan. Näyttävien osa puolustusasemaa on molemmin puolin tietä kulkeva panssarikaivantoeste, joka päättyy maasta ja kivistä koottuun ”hevosenkenkään”. Tukikohta lienee vahvennetun joukkueen puolustusasema (Sillanpää & Oksanen 2004: 96).

Hanhelan kahden komppanian-pataljoonan puolustusasema rakennettiin syksyllä 1939. Sen tehtävänä oli sulkea tie no 912 eli Lentiirantie. Myllylammen ja Kylmälahden välillä on kolmella tasolla yhteensä lähes kilometri taistelu- ja yhteyshautaa. Tien länsipuolella on konekivääri/pikakivääripesäkkeitä. Osa taisteluhaudasta on lujitettu kivillä ja rakennettu soisen maan takia maan pinnalle tai on vain matalasti kaivettu. Korsuja alueelta ei ole tavattu. Sillanpää ja Oksanen toteavat puolustusaseman olevan Kuhmon parhaiten säilyneitä kohteita lukuun ottamatta metsätyökoneiden tuhoamia taisteluhautoja ja pesäkkeitä. (Sillanpää & Oksanen 2004: 101) Hanhelan puolustusasema on osittain valtionmaalla ja osittain sen ulkopuolella. Paikalta inventoitiin valtionmaiden lisäksi ne yksityismaalla sijaitsevat kohteet, jotka olivat lähellä Lentiirantietä. Kauemmas yksityismaalle jäi varmastikin tutkimattomia puolustusaseman osia.

Vaikka talvisodan suurimmat taistelut Kuhmossa keskittyivät sen eteläosaan, sai pohjoisosa osan osansa kärsimyksistä. Vuoden 1942 kesällä partisaanihyökkäyksen kohteeksi joutui Kuumun Kurkivaaran talo ja myöhemmin samana vuonna talokeskittymä (Tyvelä ja Uutela) Viiksimossa. Vuoden 1943 kesällä menehtyi Kuumussa lehmäänsä kuljettanut mies partisaanien miinaan ja kesällä 1944 tapahtui hyökkäys Hirvivaaran taloihin. Hyökkäyksissä menehtyi lukuisia siviilejä ja useita haavoittui. Viiksimossa ammuttiin päähän 4-vuotiasta Helli-tyttöä, jota hoidettiin päävamman vuoksi Sveitsissä asti. Hyökkäykset muuttivat uhrien elämän loppuiäksi eivätkä esim. Uutelan asukkaat koskaan suostuneet palaamaan kotitilalleen. Partisaanien on epäilty olleen joukon Petroskoin Onegan tehtaan työläisiä. (Martikainen 2002: 198–206)

Aivan itärajalta ja sen tuntumassa asuvat perheet joutuivat jättämään kotinsa pysyvästi, koska turvallisuusnäkökohtien vuoksi rajalle haluttiin jättää ainakin aluksi 15 km asumaton vyöhyke.

4 Tulosten tarkastelu ja johtopäätökset

Kohdelista on raportin toisen osan alussa. Raportin toisen osan lopussa on karttoja mittakaavassa 1:100000, joista voidaan tarkastella kohteiden sijoittumista Pohjois-Kuhmon eri osiin. Karttojen jälkeen on lista valokuvista.

Kohteet on listattu tyypeittäin. Muinaisjäännökset, kulttuuriperintökohteet ja rakennusperintökohteet on pyritty erittelemään mahdollisimman selkeästi. Aluksi listassa ovat esihistorialliset muinaisjäännöskohteet (s. 7). Sen jälkeen tulevat esihistoriallisiksi ja/tai historiallisiksi määritellyt pyyntikuoppa/lapinhautakohteet (s. 44) ja historiallisen ajan

muinaisjäännöskohteet (s. 80). Kulttuuriperintökohteista on listattu ensin rakennusjäänteet (s. 249). Näistä on eritelty asuintilat, kämppäkohteet ja niittyladot. Lopuksi tulevat muut rakennusten jäänteet. Näihin kohteisiin kuuluvat ne rakennusten jäännökset, joiden funktiosta ei ole tietoa. Näiden jälkeen on listattu kohteet, jotka ovat rakennuksia. Rakennus muuttuu rakennusjäännökseksi silloin, kun se katto rikkoutuu ja se tulee asuinkelvottomaksi. Rakennukset kuuluvat erilliseen rakennusperintö-luokkaan, mutta ne on haluttu listata rakennusjäännösten yhteydessä. Myös rakennusjäännös kohteissa saattaa olla yksittäisiä ehjiä rakennuksia. Rakennusperintökohteiden jälkeen jatkuvat kulttuuriperintökohteet. Niitä ovat sotahistoriaan ja maanpuolustukseen liittyvät kohteet (s. 422), kulkureitit (s. 501), padot ja uittokohteet (s. 517), karhunalakset (s. 533), aidat (s. 548), merkkipuut (s. 560), tarinapaikat (s. 568) ja yksittäiset muut-kategoriaan (s. 574) kuuluvat kohteet.

4.1. Esihistoriallisen ja historiallisen ajan muinaisjäännökset

Kivikautisten asuinpaikkojen tarkastuksessa todettiin niiden kunto. Järvien veden pinta oli koko kesän poikkeuksellisen korkealla, joten rantahietikoiden pintapoiminta ei useimmiten ollut mahdollista. Porsaisenkankaan kivikautisen asuinpaikan sijainti todettiin Esa Suomisen kanssa keskustellessa vääräksi. Valtosensaarella, kasvillisuuden alla havaittu mahdollinen tulisija oli mielenkiintoinen löytö. Täysin uusi kohde oli Puhakankankaan asuinpaikka. Paikalle mentiin alun perin, koska suunnittelumetsurit kertoivat siellä olevan kuoppia, mahdollisia lapinhautoja. Kuoppia löytyikin kahdesta eri kohdasta ja kun niiden välistä muokattua aluetta tutkittiin, löydettiin kvartsikaavin, useita kvartsi-iskoksia, palanutta luuta ja mahdollinen palanut siemen. Luut aiotaan ajoittaa ja niistä tehdään lajintunnistus. Toinen uusi kohde on Ränkänsaari. Sen maasto on melko kivinen, mutta entisen uittokämpän edustalta ja nuotiopaikan edustalta löydettiin kvartseja. Yksi niistä oli selkeä iskos ja muut voivat olla työstön alkuvaiheessa syntyneitä kappaleita. Löytöjen vähäisyyden ja epävarman luonteen vuoksi kohde päädyttiin luokittelemaan löytöpaikaksi. Myös kaksi muuta uutta löytöpaikkaa havaittiin.

Uusia pyyntikuoppia havaittiin siis Puhakankankaalta. Liminsärkältä löydettiin myös kuoppia, jotka määriteltiin pyyntikuopiksi vaikka ne eivät olekaan yhtä selkeitä kuin Puhakankankaalla. Liminsärkän kuopat muistuttavat kuoppia, joita esim. Suomussalmen Syväjärvensärkällä on merkitty pyyntikuopiksi. Uusia kuoppia havaittiin myös tunnettujen pyyntikuoppakohteiden yhteydestä. Pyyntikuopista käytetään muinaisjäännösrekisterissä vaihtelevia nimityksiä. Ne voivat olla pyyntikuoppia, lapinhautoja tai maarakenteita. Tässä raportissa käytetään niistä samoja nimiä kuin aikaisemminkin, vaikka nimitysten yhtenäistäminen voisi olla perusteltua.

Koirikalliolla tarkastettiin kivilatomus, jossa pienempien kivien muodostaman jalustan päällä on laakakivi ja siinä numerot 303. Tällaisten latomusten tiedetään liittyvän rajoihin tai maanmittaukseen. Vanhoista kartoista ainoa kohteelle löytyvä selitys on sen kautta kulkeva mittalinja. Kartta on 1800-luvun lopulta, joten kohde merkittiin muinaisjäännökseksi. Karankojärvi S –nimisen historiallisen ajan asuinpaikan rajausta esitetään muutettavaksi, sillä inventoinnissa havaitut rakennuksen pohjat eivät mahdu nykyisen rajauksen sisään.

4.2. Kulttuuriperintökohteet

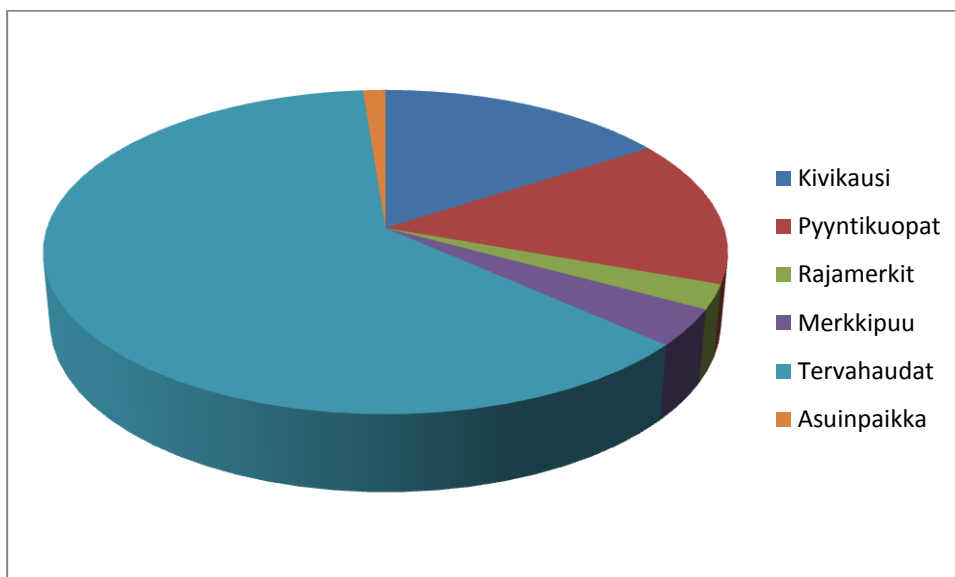
Kulttuuriperintökohteet ovat alle sata vuotta vanhoja ja Metsähallituksen omalla päätöksellä suojeltuja. Runsaslukuisin kulttuuriperintökohde olivat rakennusten jäännökset. Jäännöksiä löydettiin 50:stä eri kohteesta. Alkulan tila oli mielenkiintoinen, sillä sen historiasta saatiin tietoa useasta eri lähteestä, siitä löytyi vanha kuva ja sen kautta on kulkenut merkittävä kulkureitti. Kivijoen rannassa sijainneen rakennuksen hirteen kaiverrettu teksti ”Lentiiran kirkko” on melkoinen mysteeri. Niittylatojen suuri määrä oli leimallista Pohjois-Kuhmolle. Samassa määrin niitä ei havaittu Etelä-Kuhmosta.

Sotahistorialliset kohteet olivat melko hyvin säilyneitä, ehkäpä siksi, että niissä ei koskaan jouduttu taistelemaan. Maanpuolustuksen historiasta kertoivat tähystyspuut ja Joutenlammin ammutun rajamiehen muistomerkki. Suojelullisesti sotahistorialliset kohteet ovat epäselvässä asemassa. Ne rinnastetaan osittain muinaisjäännöksiin, mutta virallisesti ne eivät ole niitä. Esimerkiksi Hanhilammen rakenteet on merkitty muinaisjäännösrekisteriin, mutta niille ei ole merkitty siellä rauhoitusluokkaa

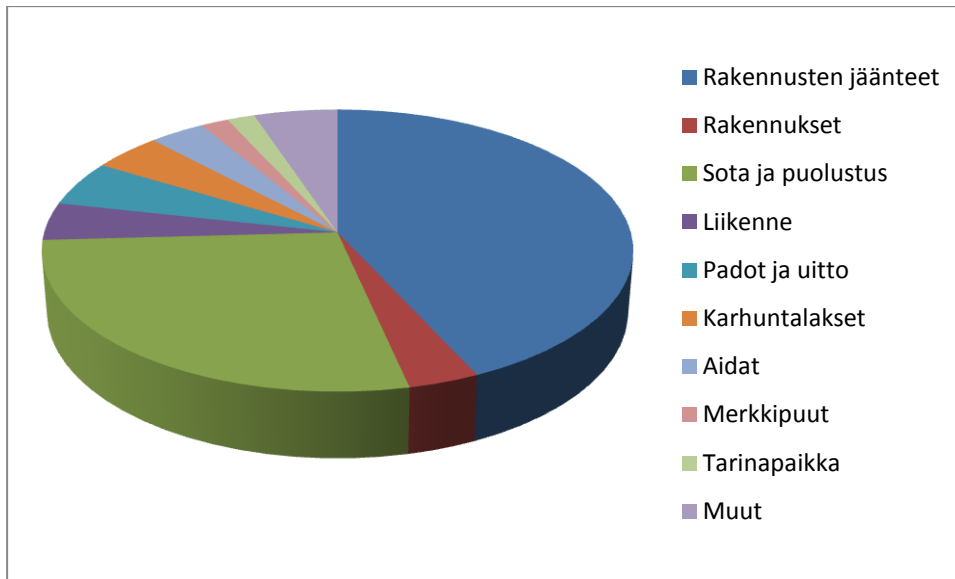
Karhunalaksia löytyi Pohjois-Kuhmosta useita. Siitä ei ole tietoa, onko talaspyynti keskittynyt tälle alueelle vai onko pelkästään sattumaa, että Etelä-Kuhmon alueelta niitä ei löytynyt ainoatakaan.

4.3. Lopuksi

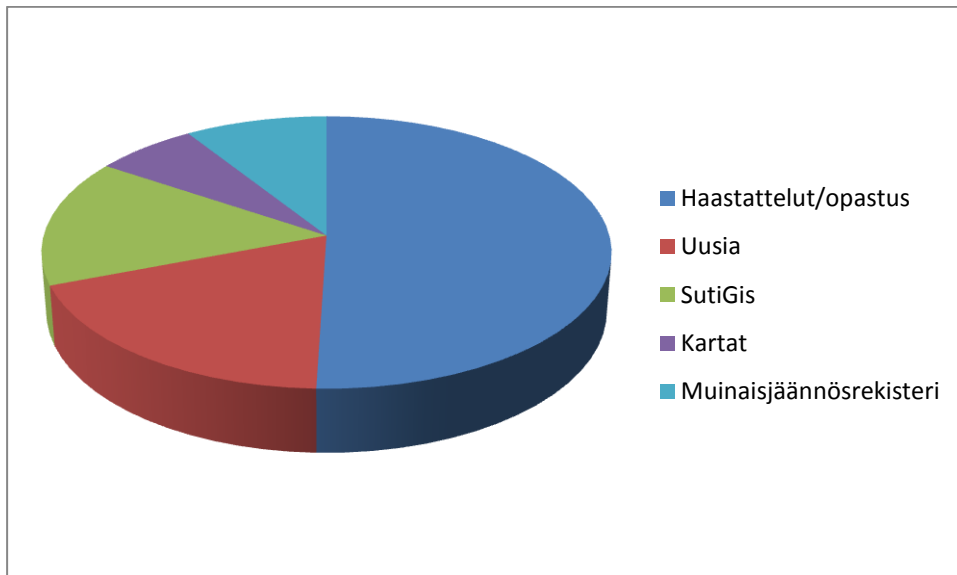
Seuraavat kaaviot esittävät tarkastettujen kohteiden jakautumista ja niiden ensisijaista löytötapaa. Kohteiden löytäminen haastattelujen tai opastuksen perusteella on ylivoimaisesti yleisin löytötapa. On kuitenkin huomattava, että löytötavat voivat olla päällekkäisiä. Jos esimerkiksi jokin kohde on ollut SutiGis:ssa, mutta tieto kohteesta on tullut inventoijille ensin suullista kautta, on löytötavaksi merkitty haastattelu/opastus. SutiGis:in rooli löytötapana on täten jakaumassa aliedustettu.



Kaavio 1. Muinaisjäännöskohteiden jakautuminen



Kaavio 2. Kulttuuriperintökohteiden jakautuminen.



Kaavio 3. Kohteiden ensisijainen löytötapa.

Pohjois-Kuhmosta löytyi monipuolinen valikoima muinaisjäännös- ja kulttuuriperintökohteita. Jotkut kohdetyypeistä tuntuivat keskittyvän erityisesti Pohjois-Kuhmon alueelle kertoen sillä olevan myös omaleimainen luonteensa. Inventoinnin maastokattavuus on hyvä, vaikka kaikkia vihjekohteita ei ehditty tarkastamaan. Metsähallituksen Kuhmon toimiston henkilökunta on kuitenkin kulttuuriperintökohteiden tunnistamisessa ja kartoittamisessa varsin taitavaa, joten tunnettujen kohteiden määrä tulee toivottavasti yhä vain lähivuosina kasvamaan.

Allekirjoitus

Vantaalla 20.3.2013

Riikka Mustonen

Lähteet

Kirjalliset lähteet:

Heikura, Unto. 1981. Kuhmon Sampo. Kotiseutulukemisto. Kajaani

Keränen, Jorma. 1984. Kainuun asuttaminen. Studia Historica Jyväskyläensia 28.

Kianto, Ilmari. 1927. Kuhmon kulmilta. Matkavälineenä postiauto – takatuuppari ja suutarin hevoset. Turistin tunnelmia raukoilta rajaseuduilta. Jyväskylä.

Luttinen, Jaana. 2012. Metsän hahmottaminen ja haltuunotto (1500–1850) – (toim.) Roiko-Jokela, Heikki. Ihminen ja metsä – kohtaamisia arjen historiassa: 27–344.

Martikainen, Tyyne. 2002. Partisaanisodan uhrit. Kemi

Mönkkönen, Mauri. 2001. Itäsuomalainen välihaudausperinne. – (toim.) Laitinen. Ruumis- ja kalmasaaret. Etäällä kirkkomaasta: 45–63

Salo, Matti. 1989. Savottalaisten ja uittomiesten Kuhmo. Oulu.

Sillanpää, Raimo & Oksanen, Tauno 2004. Salpalinnoitteet 10. prikaatin alueella: Nurmes – Kuhmo – Lieksa. Nurmes.

Taipale, Kalle 2005. Kivi-Konstan Kainuu: maa- ja kallioperän myllerryksiä ja rikkauksia.

Wilmi, Jorma 2003. Kuhmon historia. Keuruu.

Internet-lähteet:

Kekkonen, Urho. 1951. Kekkonen Kuhmossa. Suomen kuvalehti 37/1951.

Doria. Kansalliskirjaston julkaisuarkisto. Luettu 5.3.2013

<http://www.doria.fi/handle/10024/9796>

Muinaisjäännösrekisteri, luettu 10.3.2013 [www-dokumentti]

http://kulttuuriymparisto.nba.fi/netsovellus/rekisteriportaali/mjreki/read/asp/r_default.aspx

Toivanen, Jouni. 2009. Vienan reittien jäljillä – Katsaus Vienan kauppareittien historiaan, merkitykseen Kainuun asutuksessa sekä kartografinen johdatus aiheeseen
Museovirasto 15.7.2009, Muinaisjäännösten hoitoyksikkö , luettu 28.1.2013
<http://www.nba.fi/fi/File/808/vienan-reiteilla.pdf>

Wikipedia: Puimakone. 2012. Luettu 13.3.2012

<http://fi.wikipedia.org/wiki/Puimakone>

Painamattomat lähteet

Jaakko Peura, muistiinpanoja