

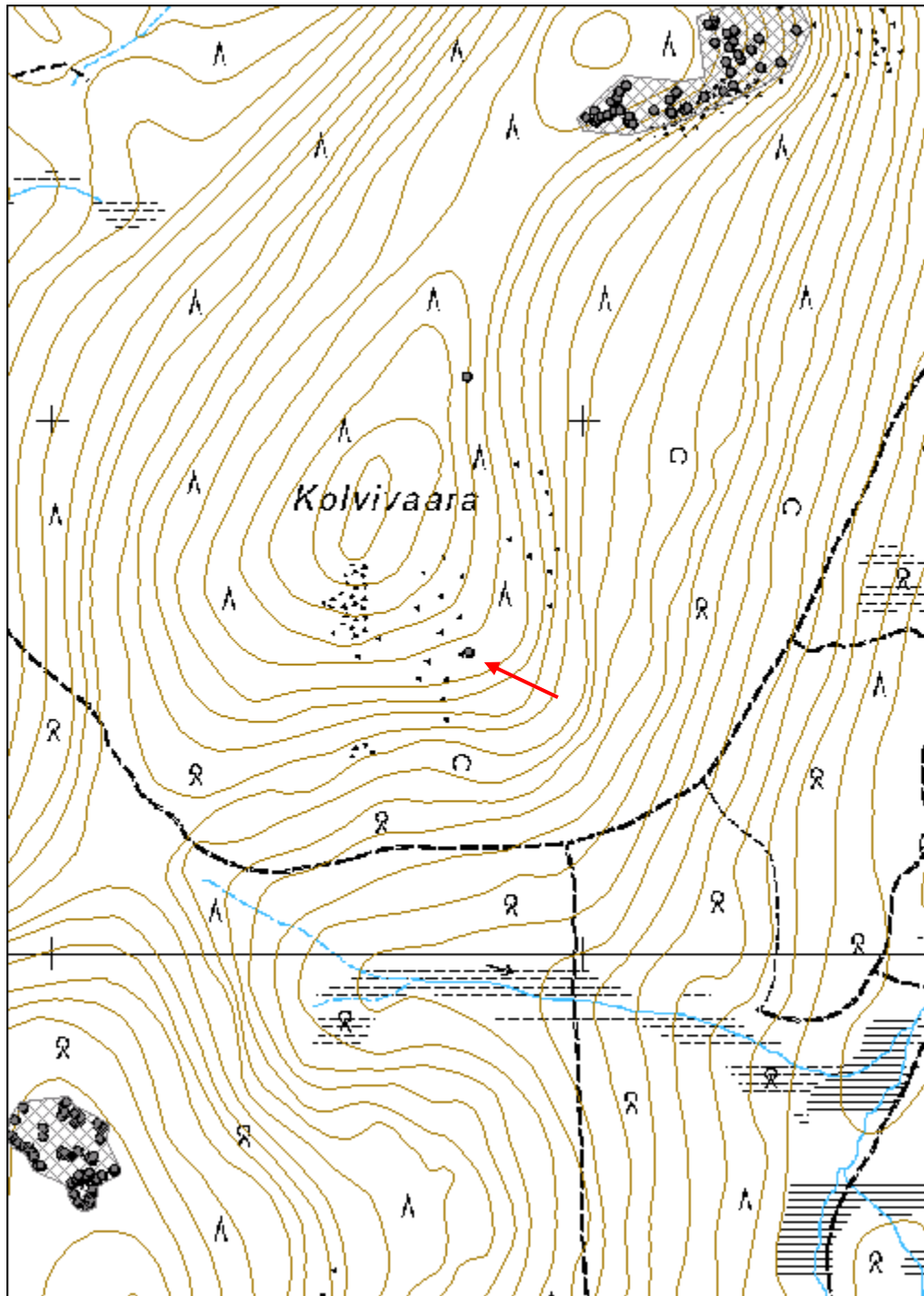
<b>Kolvivaara 2 leimapuu jäännös</b>		<b>MH-tunnus: 148506</b>	
<b>Kohdetyyppi:</b>	9 Valmistuspaikat/työpaikat	<b>Haltija:</b>	191 Metsätalous Itä-Lappi
<b>Ajoitus:</b>	7116 Uusi aika	<b>Ylläpitäjä:</b>	191 Metsätalous Itä-Lappi
<b>Rakentamisvuosi:</b>		<b>Kunta:</b>	732 Salla
<b>Lukumäärä:</b>	1		
<b>Koordinaattiselitys:</b>	Keskikoordinaatti	<b>Geometria tuotettu:</b>	4 Gps-mittaus, korjaamaton
<b>Koordinaatit:</b>	X 7425563, Y 3587782, Z 323	<b>Löydöt:</b>	
<b><i>Taustatiedot</i></b>			
Kohde löytyi ilman ennakkotietoja.			
<b><i>Ympäristön kuvaus</i></b>			
Kohde sijaitsee Kolvivaara lounaanpuoleisen huipun kaakkoisrinteellä. Kohteen eteläpuolella 360 m etäisyydellä on Kolvivaaran ja Aatsinginvaaran välistä kulkeva metsätie. Kasvillisuus on mäntyvaltaista kuivahkoa kangasta, jossa kasvaa nuorta kasvatusmetsää. Maaperä on kivistä.			
<b><i>Kohteen kuvaus</i></b>			
Kohteessa on leimapuu, jossa on Kemi Oy:n leima. Puu on kelottunut mänty, jonka latva katkennut 6 m korkeudelta. Kelo on halkaisijaltaan 36 cm. Puu rungossa puolentoista metrin korkeudella on kirveellä tehty 20 cm korkea ja 5 cm leveä pilkka, jossa on kyljellään olevan kahdeksikon mallinen leima. Mänty on palanut leimauksen jälkeen. Alueella on muitakin palaneita keloja.			
<b><i>Kohteen rajaus</i></b>			
Kohde rajattiin maanpinnalle näkyvien rakenteiden perusteella.			
<b><i>Tulkinta</i></b>			
Kohteessa on 1900-luvun alkupuolella ajoittuva Kemi Oy:n leimapuu. Puu on leimattu kuitupuuksi. Kohteen pohjoispuolella on myös toinen leimapuu (Kolvivaara 3).			
<b><i>Tarkastukset</i></b>			
Tila: 3 Toteutettu		Laji: 6 Suojeluarvojen tarkastus	Tarkastusvuosi: 2012
Tarkastuspv: 31.7.2012		Tarkastaja: S. Tolonen	
Kuvaus: KMO kulttuuriperintöinventointi Salla			
<b>Viranomais-</b>		<b>Kunto:</b>	2 Keskinertainen

<b>rekisterinro:</b>		<b>Olotila:</b>	2 Ei käytössä
<b>Arvotus:</b>	8 Muu suojeluarvo	<b>Kohteen suojelu:</b>	9 Muu suojeluarvo
<b>Selitys:</b>		<b>Selitys:</b>	
<b>Ympäristön suojelu:</b>	0 Ei määritelty		
<b>Selitys:</b>			



Kolvivaara 2 leimapuu. Kuva: J. Puikko.

<b>Kohdetyyppi:</b>	9 Valmistuspaikat/työpaikat	Copyright:	© Metsähallitus 2008 © Maanmittauslaitos 1/MML/08
<b>Koordinaatit:</b>	X 7425563, Y 3587782, Z 323	Mittakaava:	1:10000



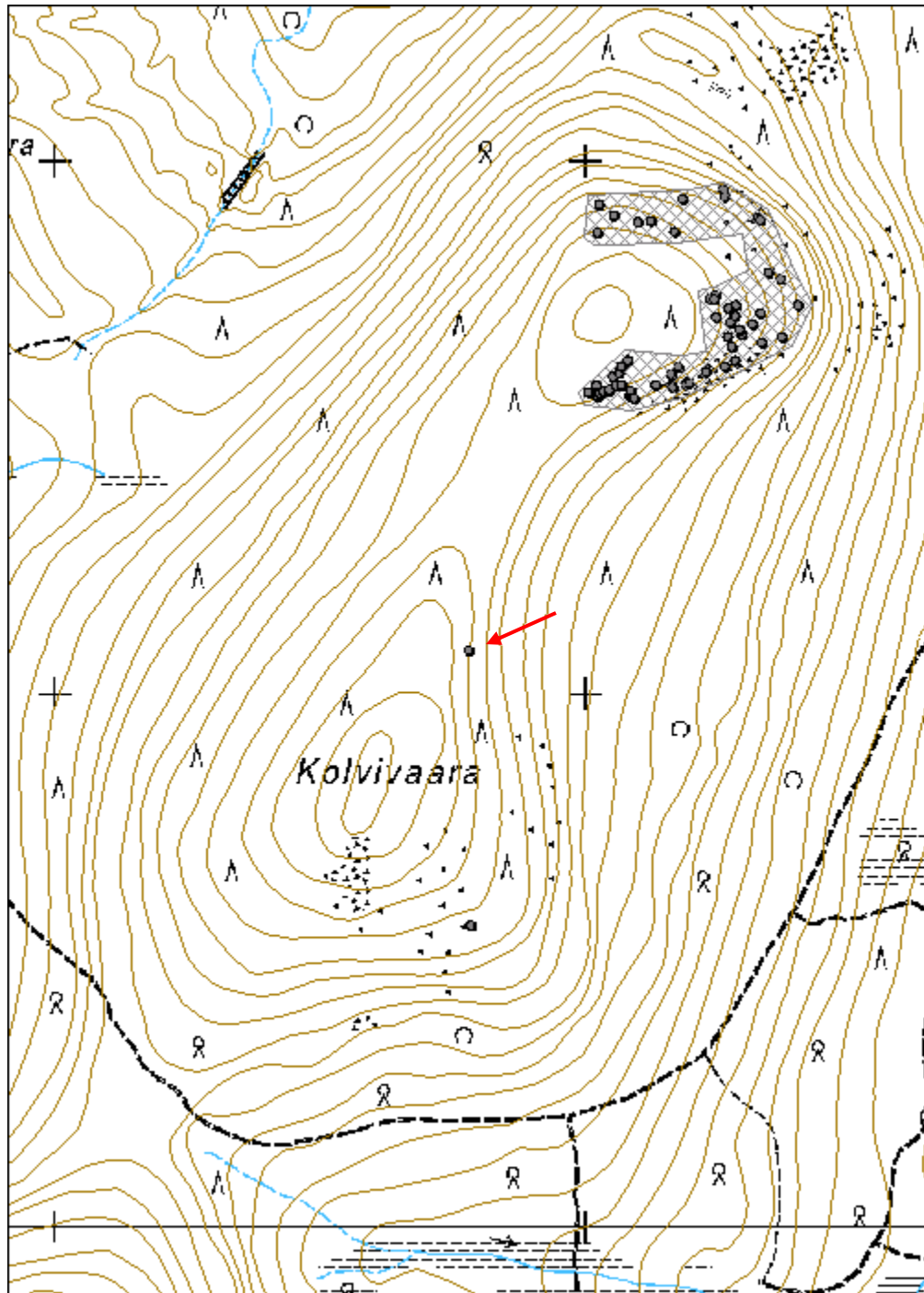
<b>Kolvivaara 3 leimapuu jäännös</b>		<b>MH-tunnus: 148507</b>	
<b>Kohdetyyppi:</b>	9 Valmistuspaikat/työpaikat	<b>Haltija:</b>	191 Metsätalous Itä-Lappi
<b>Ajoitus:</b>	7116 Uusi aika	<b>Ylläpitäjä:</b>	191 Metsätalous Itä-Lappi
<b>Rakentamisvuosi:</b>		<b>Kunta:</b>	732 Salla
<b>Lukumäärä:</b>	1		
<b>Koordinaattiselitys:</b>	Keskikoordinaatti	<b>Geometria tuotettu:</b>	4 Gps-mittaus, korjaamaton
<b>Koordinaatit:</b>	X 7426080, Y 3587778, Z 330	<b>Löydöt:</b>	
<b><i>Taustatiedot</i></b>			
Kohde löytyi ilman ennakkotietoja.			
<b><i>Ympäristön kuvaus</i></b>			
Kohde sijaitsee Kolvivaara lounaanpuoleisen huipun koillispuolella itään laskevalla rinteellä. Kohteen itäkaakkoispuolella vaaran rinteeseen juurella 770 m etäisyydellä kulkee metsätie, joka kulkee Kolvivaaran ja Aatsinginvaaran välistä. Kasvillisuus on mäntyvaltaista kuivahkoa kangasta, jossa kasvaa nuorta kasvatusmetsää. Maaperä on kivistä.			
<b><i>Kohteen kuvaus</i></b>			
Kohteessa on leimapuu, jossa on kaksi Kemi Oy:n leimaa. Puu on kelottunut mänty, jonka latva katkennut 8 m korkeudelta. Kelo on halkaisijaltaan 35 cm. Puu rungossa puolentoista metrin korkeudella on kirveellä tehty 40 cm korkea ja 5 cm leveä pilkka, jossa on allekkain kaksi kyljellään olevan kahdeksikön mallista leimaa.			
<b><i>Kohteen rajaus</i></b>			
Kohde rajattiin maanpinnalle näkyvien rakenteiden perusteella.			
<b><i>Tulkinta</i></b>			
Kohteessa on 1900-luvun alkupuolelle ajoittuva Kemi Oy:n leimapuu. Puu on leimattu tukkipuuksi. Kohteen eteläpuolella on myös toinen leimapuu (Kolvivaara 2).			
<b><i>Tarkastukset</i></b>			
Tila: 3 Toteutettu		Laji: 6 Suojeluarvojen tarkastus	Tarkastusvuosi: 2012
Tarkastuspv: 31.7.2012		Tarkastaja: S. Tolonen	
Kuvaus: KMO kulttuuriperintöinventointi Salla			
<b>Viranomais-</b>		<b>Kunto:</b>	2 Keskinertainen

<b>rekisterinro:</b>		<b>Olotila:</b>	2 Ei käytössä
<b>Arvotus:</b>	8 Muu suojeluarvo	<b>Kohteen suojaus:</b>	9 Muu suojeluarvo
<b>Selitys:</b>		<b>Selitys:</b>	
<b>Ympäristön suojaus:</b>	0 Ei määritelty		
<b>Selitys:</b>			



**Kolvivaara 3 leimapuu. Kuva: J. Puikko.**

<b>Kohdetyyppi:</b>	9 Valmistuspaikat/työpaikat	Copyright:	© Metsähallitus 2008 © Maanmittauslaitos 1/MML/08
<b>Koordinaatit:</b>	X 7426080, Y 3587778, Z 330	Mittakaava:	1:10000



<b>Aatsinginvaara 1 merkkipuu jäännös</b>		<b>MH-tunnus: 148558</b>	
<b>Kohdetyyppi:</b>	99 Muu/määrittelemätön	<b>Haltija:</b>	191 Metsätalous Itä-Lappi
<b>Ajoitus:</b>	7116 Uusi aika	<b>Ylläpitäjä:</b>	191 Metsätalous Itä-Lappi
<b>Rakentamisvuosi:</b>		<b>Kunta:</b>	732 Salla
<b>Lukumäärä:</b>	1		
<b>Koordinaattiselitys:</b>	Keskikoordinaatti	<b>Geometria tuotettu:</b>	4 Gps-mittaus, korjaamaton
<b>Koordinaatit:</b>	X 7424105, Y 3587393, Z 315	<b>Löydöt:</b>	
<b><i>Taustatiedot</i></b>			
Kohde löytyi ilman ennakkotietoja.			
<b><i>Ympäristön kuvaus</i></b>			
Kohde sijaitsee Aatsinginvaaran idänpuoleisella itäkaakkoon laskevalla rinteellä. Lähin metsätie kulkee kohteen eteläkaakkoispuolella 370 m etäisyydellä Aatsinginvaaran ja Tuorevaaran välistä. Kasvillisuus on mäntyvaltaista kuivahkoa kangasta. Alue on uudistusvaiheessa olevaa metsää. Maaperä on melko kivistä.			
<b><i>Kohteen kuvaus</i></b>			
Kohteessa on merkkipuun jäännös. Puu on kelottunut mänty, joka on katkennut latvastaan 6 m korkeudelta. Kelo on halkaisijaltaan n. 40 cm. Kelon runkoon 1,6 m korkeudelle on kaiverrettu puukolla selällään olevaa K-kirjainta muistuttava merkki.			
<b><i>Kohteen rajaus</i></b>			
Kohde rajattiin maanpinnalle näkyvien rakenteiden perusteella.			
<b><i>Tulkinta</i></b>			
Kohteessa on 1900-luvulle ajoittuva merkkipuu. Kohteen tarkempi ajoitus ja käyttötarkoitus ei ole tiedossa.			
<b><i>Tarkastukset</i></b>			
Tila: 3 Toteutettu		Laji: 6 Suojeluarvojen tarkastus	Tarkastusvuosi: 2012
Tarkastuspvm: 31.7.2012		Tarkastaja: S. Tolonen	
Kuvaus: KMO kulttuuriperintöinventointi Salla			
<b>Viranomaisrekisterinro:</b>		<b>Kunto:</b>	2 Keskinertainen
		<b>Olotila:</b>	2 Ei käytössä

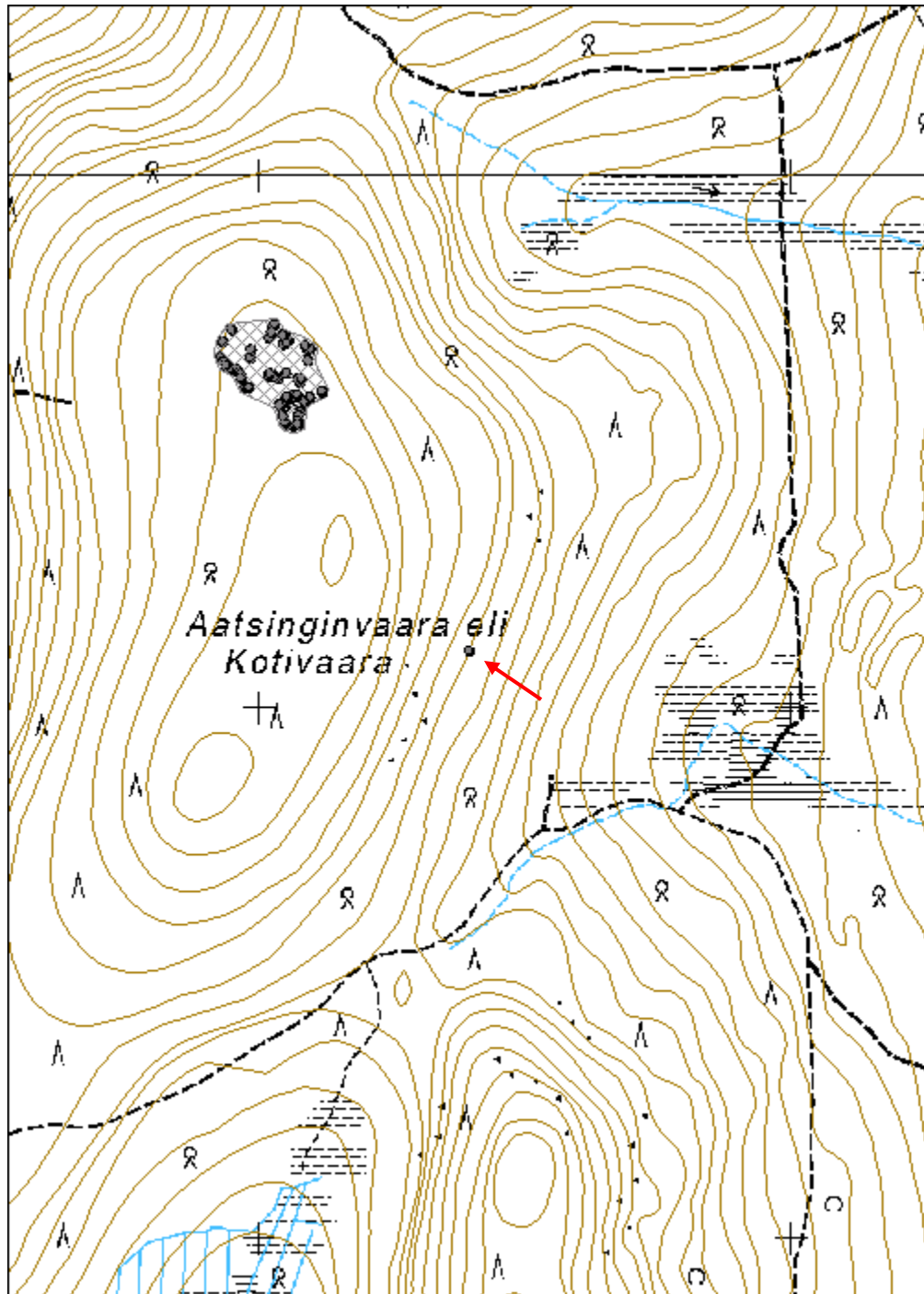
<b>Arvotus:</b>	8 Muu suojeluarvo	<b>Kohteen suojelu:</b>	9 Muu suojeluarvo
<b>Selitys:</b>		<b>Selitys:</b>	
<b>Ympäristön suojelu:</b>	0 Ei määritelty		
<b>Selitys:</b>			



Aatsinginvaara 1 merkkipuu. Kuva: J. Puikko.



<b>Kohdetyyppi:</b>	99 Muu/määrittelemätön	<b>Copyright:</b>	© Metsähallitus 2008 © Maanmittauslaitos 1/MML/08
<b>Koordinaatit:</b>	X 7424105, Y 3587393, Z 315	<b>Mittakaava:</b>	1:10000



<b>Halmeaho 1 asuinrakennus jäännös</b>	<b>MH-tunnus: 148588</b>
---	------------------------------

<b>Kohdetyyppi:</b>	1 Asuinpaikat	<b>Haltija:</b>	191 Metsätalous Itä-Lappi
<b>Ajoitus:</b>	7116 Uusi aika	<b>Ylläpitäjä:</b>	191 Metsätalous Itä-Lappi
<b>Rakentamisvuosi:</b>		<b>Kunta:</b>	732 Salla
<b>Lukumäärä:</b>	3		

<b>Koordinaattiselitys:</b>	Keskikoordinaatti	<b>Geometria tuotettu:</b>	4 Gps-mittaus, korjaamaton
<b>Koordinaatit:</b>	X 7435696, Y 3590361, Z 188	<b>Löydöt:</b>	

### *Taustatiedot*

Kohde on merkitty v. 1971 topografiseen karttaan.

### *Ympäristön kuvaus*

Kohde sijaitsee rajavyöhykkeellä Kuolajoen lounaispuolella, Halmeahon koillispuolella. Paikalle tulee lounaasta metsätie. Kohde sijoittuu matalan kumpareen päälle. Kasvillisuus peltoalueella ja osittain pihapiirissä on mäntyvaltaista tuoretta kangasta, jossa kasvaa taimikkoa. Ympäröivä metsä on mäntyvaltaista kuivahkoa kangasta, jossa kasvaa varttunutta kasvatusmetsää. Kohteen ympärillä on toisen maailmansodan aikaisia kenttälinoitteita.

### *Kohteen kuvaus*

Kohteessa on asuinrakennus, johon liittyy toisen rakennuksen jäännös 1 ja kuoppajäännös. Rakennuksen sijoittuvat vanhan ojitetun pellon pohjoispuolelle. Pelto on kooltaan n. 120 m x 65 m, itäkoillis-länsilounaissauntainen.

Asuinrakennus sijoittuu pihan luoteiskulmalle. Rakennus on poltettu. Päärakennus on 6,5 x 7,9 kokoinen ja itäkoillis-länsilounaissauntainen. Seinä erottuu sammaleen peittämänä vallina. Rakennuksen pohjoisluoteissivun keskellä on 1,4 m leveä, 2,5 m pitkä ja 1,5 m korkea uuninjäännös. Uunin pohja on valettu sementistä, ja sen itäkoillissivulla on liuskekivistä muurattu leivinuuni, ja länsilounaissivulla sementtitiilestä muurattu osa, jossa on ollut hella. Hella on sittemmin tippunut pois paikoiltaan. Rakennuksen lattiassa on syviä kuoppia.

Asuinrakennuksen eteläpuolella on toisen mahdollisen rakennuksen epäselvä jäännös (rakennus 1). Siitä on jäljellä itä-länsisuuntaisena 4,5 m pitkä valli, jossa on tiiltä. Vallin pohjoispuolella on painauma, joka voi olla lattian paikka. Rakennus on mahdollisesti eteläpohjoissauntaisesti n. 7 m pitkä, tosin eteläpäädyn lisäksi muita kovinkaan selviä seinärakenteita ei erotu.

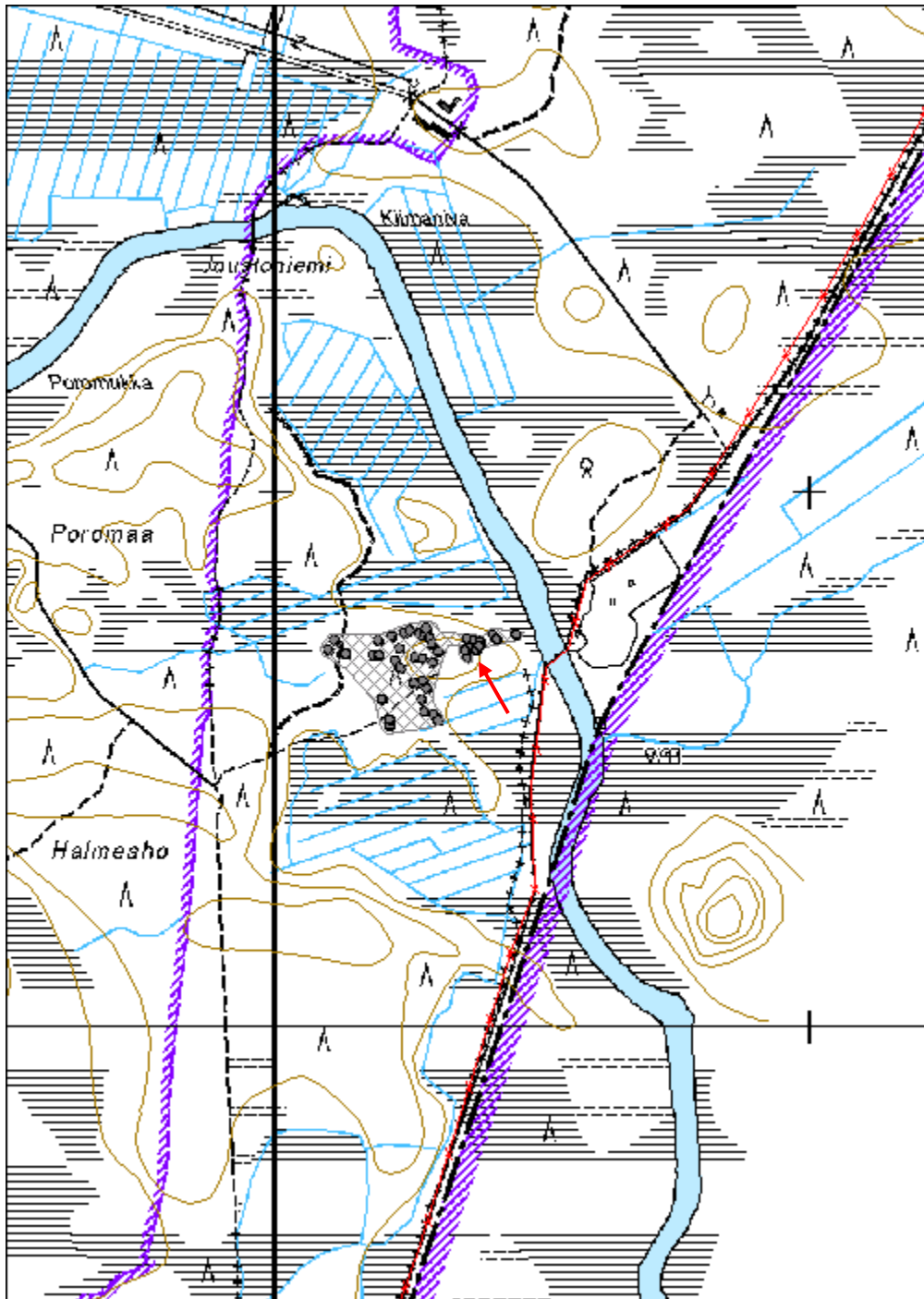
Asuinrakennuksen itäpuolella n. 15 m etäisyydellä on pyöreä halkaisijaltaan 2 m kokoinen ja 1 m syvä, sammaleen peittämä kuoppa. Luultavasti se liittyy jollain tapaa

<p>asuinrakennukseen eikä alueella olevaan sotahistorialliseen kohteeseen (Halmeaho 2).</p> <p>Rakennuksen jäännöksiä ja pihapiiriä on pengottu metallinpaljastimen kanssa.</p> <p>Asuinrakennus: X=7435701, Y=3590353  Rakennus 1: X=7435688, Y=3590358  Kuoppa: X=7435702, Y=3590375</p>	
<b>Kohteen rajaus</b>	
<p>Kohde rajattiin pihapiiriin maanpinnalle näkyvien rakenteiden perusteella. Pelto jätettiin rajauksen ulkopuolelle.</p>	
<b>Tulkinta</b>	
<p>Kohteessa on asuinrakennus ja siihen liittyviä rakennelmia sekä pieni pelto. Kohde ajoittuu viimeistään 1960-70-lukujen vaihteeseen.</p>	
<b>Lisätietoja</b>	
<p>Topografinen kartta 1:20 000. Karttalehti 4622 10+4624 01. Maanmittauslaitos, v. 1971.</p>	
<b>Tarkastukset</b>	
<p>Tila: 3 Toteutettu                      Laji: 6 Suojeluarvojen tarkastus                      Tarkastusvuosi: 2012  Tarkastuspv: 1.8.2012                      Tarkastaja: S. Tolonen  Kuvaus: KMO kulttuuriperintöinventointi Salla</p>	
<b>Viranomais- rekisterinro:</b>	<b>Kunto:</b> 2 Keskinertainen
<b>Arvotus:</b> 8 Muu suojeluarvo	<b>Olotila:</b> 2 Ei käytössä
<b>Selitys:</b>	<b>Kohteen suojelu:</b> 9 Muu suojeluarvo
	<b>Selitys:</b>
<b>Ympäristön suojelu:</b>	0 Ei määritelty
<b>Selitys:</b>	



**Halmeaho 1 asuinrakennuksen leivinuuni. Kuva: J. Puikko.**

<b>Kohdetyyppi:</b>	1 Asuinpaikat	Copyright:	© Metsähallitus 2008 © Maanmittauslaitos 1/MML/08
<b>Koordinaatit:</b>	X 7435696, Y 3590361, Z 188	Mittakaava:	1:10000



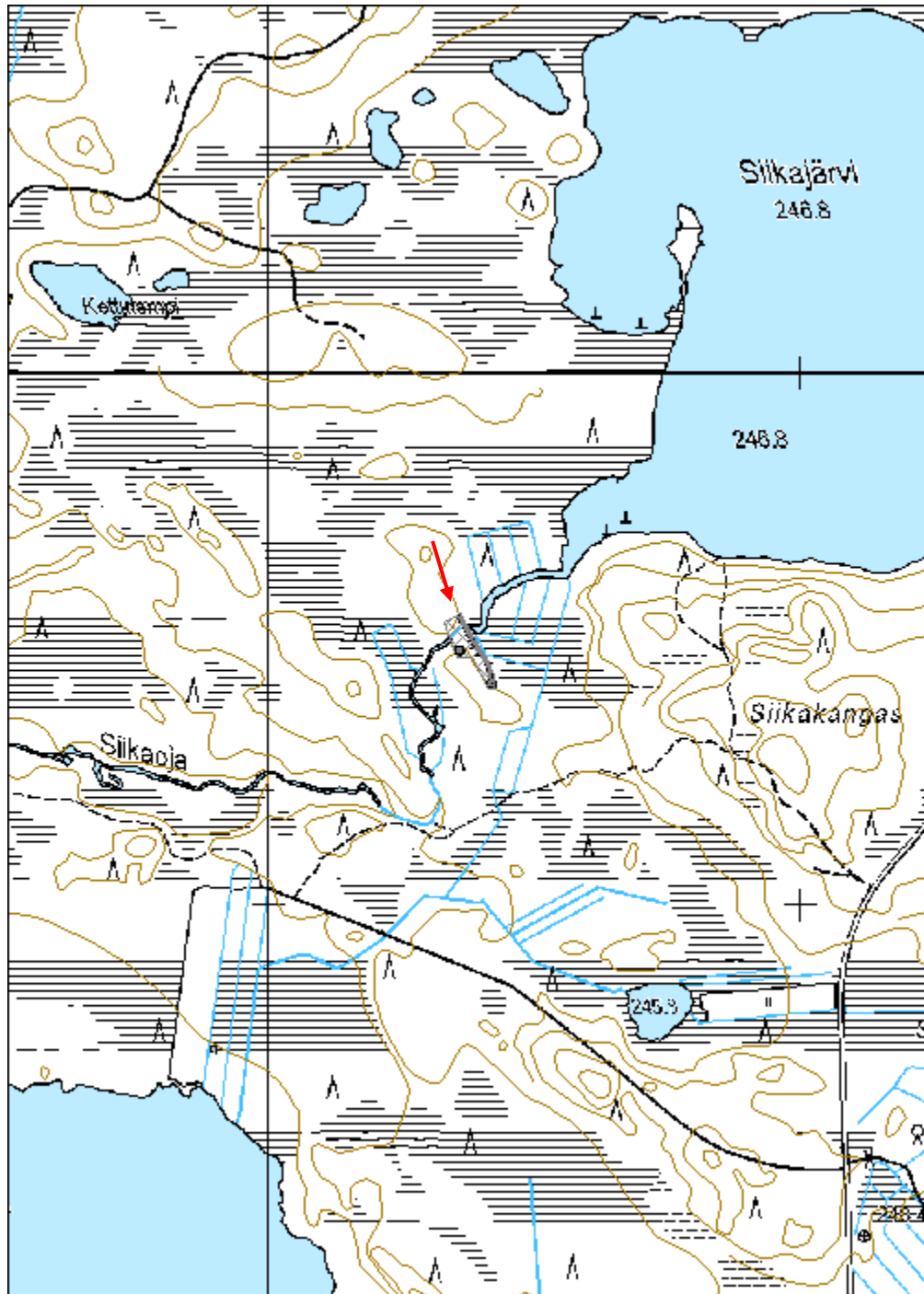
<b>Siikajärvi 1 uittotammi jäännös</b>		<b>MH-tunnus: 148635</b>
<b>Kohdetyyppi:</b>	9 Valmistuspaikat/työpaikat	<b>Haltija:</b> 191 Metsätalous Itä-Lappi
<b>Ajoitus:</b>	7116 Uusi aika	<b>Ylläpitäjä:</b> 191 Metsätalous Itä-Lappi
<b>Rakentamisvuosi:</b>		<b>Kunta:</b> 732 Salla
<b>Lukumäärä:</b>	3	
<b>Koordinaattiselitys:</b>	Keskikoordinaatti	<b>Geometria tuotettu:</b> 4 Gps-mittaus, korjaamaton
<b>Koordinaatit:</b>	X 7379476, Y 3555375, Z 247	<b>Löydöt:</b>
<b><i>Taustatiedot</i></b>		
Kohde on merkitty Metsähallituksen Sutigis-järjestelmään ja v. 1969 Sallan hoitoalueen karttaan Siikajärven säästöpadoksi.		
<b><i>Ympäristön kuvaus</i></b>		
Kohde sijaitsee Siikajärven lounaispuolella Siikajärvestä Kalliojärveen laskevan Siikaojan varressa, 220 m etäisyydellä joensuusta lounaaseen. Lähin metsätie on 210 m etäisyydellä eteläkaakossa. Kasvillisuus on sekapuustoista kuivahkoa ja tuoretta kangasta. Ympäristö on ojitettua suota. Kohde sijoittuu erilliselle pienelle uittopalstalle.		
<b><i>Kohteen kuvaus</i></b>		
Kohteessa on uittotammen jäännös. Tammesta on jäljellä luode-kaakkosuuntainen maavalli ja pari maanottokuoppaa. Kohde tarkistettiin vain kaakkoisrannan osalta. Maa- ja kiviaineksesta tehty valli on leveimmillään rannassa 5 m, ja kapenee n. 2-3 m leveäksi parin metrin etäisyydellä rannasta. Vallin on kaakkoisrannalla 110 m pituinen, ja sen yhteispituus on arviolta 140 m. Luoteisrannalla rakenne voi tosin jatkua arvioitua pitemmällekin. Kaakkoisrannallakin vallin päädyn paikka on vähän epäselvä, koska valli mataloituu ja kapenee ja sitä peittää paksu turvekerros. Joen kaakkoisrannalla alavirranpuolella on kasa tammesta purettuja hirsiiä. Vallin alavirranpuoleisella reunalla erottuu muutamia tukirakenteista peräisin olevia irtonaisia hirsiiä, joissa on sahatut salvokset. Muita puurakenteita ei näy. vallin kaakkoispäässä ja kaakkoisrannalla alavirranpuolella on kaksi maanottokuoppaa.		
uittotammen valli jäännös: X=7379424, Y=3555416 maanottokuoppa jäännös 1: X=7379477, Y=3555357 maanottokuoppa jäännös 2: X=7379415, Y=3555417		
<b><i>Kohteen rajaus</i></b>		
Kohde rajattiin maanpinnalle näkyvien rakenteiden perusteella. Luoteisrannalla rajaus on arvio.		

<b><i>Tulkinta</i></b>	
Kohteessa on viimeistään 1900-luvun puoliväliin ajoittuvan uittotammen jäännös.	
<b><i>Lisätietoja</i></b>	
Taloukarta. Sallan hoitoalue. 7. karttalehti. Metsähallitus, v. 1969	
<b><i>Tarkastukset</i></b>	
Tila: 3 Toteutettu	Laji: 6 Suojeluarvojen tarkastus
Tarkastusvuosi: 2012	Tarkastusvuosi: 2012
Tarkastuspvm: 2.8.2012	Tarkastaja: S. Tolonen
Kuvaus: KMO kulttuuriperintöinventointi Salla	
<b>Viranomais-</b> <b>rekisterinro:</b>	<b>Kunto:</b> 2 Keskinertainen
<b>Arvotus:</b> 8 Muu suojeluarvo	<b>Olotila:</b> 2 Ei käytössä
<b>Selitys:</b>	<b>Kohteen suojelu:</b> 9 Muu suojeluarvo
	<b>Selitys:</b>
<b>Ympäristön suojelu:</b>	0 Ei määritelty
<b>Selitys:</b>	



Siikajärvi 1 uittotammi, kuva vallin päältä kaakkoisrannalta luoteeseen. Kuva: J. Puikko.

<b>Kohdetyyppi:</b>	9 Valmistuspaikat/työpaikat	Copyright:	© Metsähallitus 2008 © Maanmittauslaitos 1/MML/08
<b>Koordinaatit:</b>	X 7379476, Y 3555375, Z 247	Mittakaava:	1:10000





<b>Kalliojärvi 1 uittotammi jäännös</b>		<b>MH-tunnus: 148657</b>	
<b>Kohdetyyppi:</b>	9 Valmistuspaikat/työpaikat	<b>Haltija:</b>	191 Metsätalous Itä-Lappi
<b>Ajoitus:</b>	7116 Uusi aika	<b>Ylläpitäjä:</b>	191 Metsätalous Itä-Lappi
<b>Rakentamisvuosi:</b>		<b>Kunta:</b>	732 Salla
<b>Lukumäärä:</b>	2		
<b>Koordinaattiselitys:</b>	Keskikoordinaatti	<b>Geometria tuotettu:</b>	4 Gps-mittaus, korjaamaton
<b>Koordinaatit:</b>	X 7377132, Y 3553395, Z 240	<b>Löydöt:</b>	
<b><i>Taustatiedot</i></b>			
Kohde on merkitty Metsähallituksen Sutigis-järjestelmään ja v. 1969 Sallan hoitoalueen karttaan.			
<b><i>Ympäristön kuvaus</i></b>			
Kohde sijaitsee Kalliojärven lounaispuolella Kalliojärvestä Palojärveen laskevan Kallioojan varressa, n. 1,2 km joensuusta länsilounaaseen. Kasvillisuus on sekapuustoista tuoretta ja kuivahkoa kangasta. Lähin tie kulkee etelässä 890 m etäisyydellä. Kohde sijoittuu erilliselle pienelle uittopalstalle.			
<b><i>Kohteen kuvaus</i></b>			
Kohteessa on uittotammen jäännös. Kohde tarkistettiin vain joen etelärannan osalta. Tammen maa-kivivalli on leveimmillään rannasta 5 m leveä, ja etelärannalla vajaa 30 m pitkä. Etelärannalla valli on etelä-pohjoissuuntainen, mutta palstan muodon ja maaston perusteella se mahdollisesti kaartaa pohjoisrannalla luoteeseen päin. Tammen arvioitu kokonaispituus on n. 80 m. Alavirranpuolella vallia on vallin suuntaan nähden vastaan asetettuja tukihirsiä (pukkeja), joiden päissä on muutamia tukikiviä. Tukirakenteen leveys on 5 m. Vallin eteläpäässä on maanottokuoppa. Vedessä näkyy tammeen kuuluvia kiviä, mutta puurakenteet on purettu tai ne ovat lahonneet.			
Valli: X=7377123, Y=3553402 Maanottokuoppa: X=7377097, Y=3553406			
<b><i>Kohteen rajaus</i></b>			
Kohde rajattiin maanpinnalle näkyvien rakenteiden perusteella. Kohteen rajautuminen pohjoisrannalla on arvio.			
<b><i>Tulkinta</i></b>			
Kohteessa on viimeistään 1900-luvun puoliväliin ajoittuva uittotammen jäännös.			

**Lisätietoja**

Taloukarta. Sallan hoitoalue. 7. karttalehti. Metsähallitus, v. 1969.

**Tarkastukset**

Tila: 3 Toteutettu      Laji: 6 Suojeluarvojen tarkastus      Tarkastusvuosi: 2012  
 Tarkastuspvm: 2.8.2012      Tarkastaja: S. Tolonen  
 Kuvaus: KMO kulttuuriperintöinventointi Salla

<b>Viranomais- rekisterinro:</b>		<b>Kunto:</b>	2 Kesinkertainen
<b>Arvotus:</b>	8 Muu suojeluarvo	<b>Olotila:</b>	2 Ei käytössä
<b>Selitys:</b>		<b>Kohteen suojelu:</b>	9 Muu suojeluarvo
		<b>Selitys:</b>	

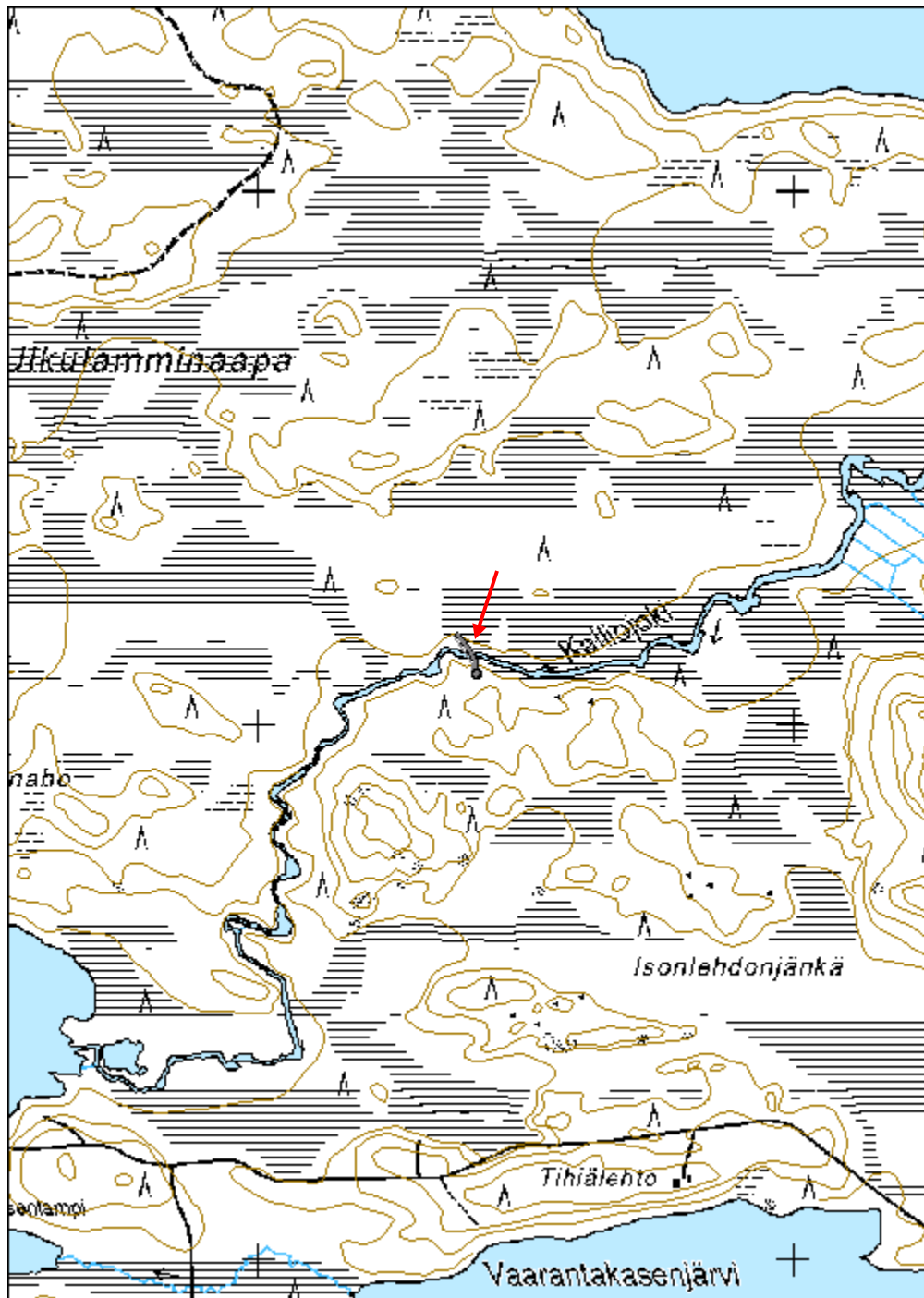
<b>Ympäristön suojelu:</b>	0 Ei määritelty
--------------------------------	-----------------

<b>Selitys:</b>	
-----------------	--



Kalliojärvi 1 uittotammi, kuva joen etelärannalta alajuoksulta koilliseen. Kuva: J. Puikko.

<b>Kohdetyyppi:</b>	9 Valmistuspaikat/työpaikat	<b>Copyright:</b>	© Metsähallitus 2008 © Maanmittauslaitos 1/MML/08
<b>Koordinaatit:</b>	X 7377132, Y 3553395, Z 240	<b>Mittakaava:</b>	1:10000



<b>Alimmainen Suoltijoki 2 ylätammi jäännös</b>		<b>MH-tunnus: 150354</b>	
<b>Kohdetyyppi:</b>	9 Valmistuspaikat/työpaikat	<b>Haltija:</b>	191 Metsätalous Itä-Lappi
<b>Ajoitus:</b>	7116 Uusi aika	<b>Ylläpitäjä:</b>	191 Metsätalous Itä-Lappi
<b>Rakentamisvuosi:</b>		<b>Kunta:</b>	732 Salla
<b>Lukumäärä:</b>	1		
<b>Koordinaattiselitys:</b>	Keskikoordinaatti	<b>Geometria tuotettu:</b>	8 Digitointi, mittakaava <1:20000
<b>Koordinaatit:</b>	X 7469250, Y 3591862, Z 234	<b>Löydöt:</b>	
<b><i>Taustatiedot</i></b>			
Kohde näkyy peruskartalla. Se tuli lisäksi esille useissa haastatteluissa (mm. Hugo Jaakkonen, Martti Rae, Vesa Lahtela). Kohde on inventoitu Lapin ympäristökeskuksen Lapin kulttuuriympäristöt tutuksi -hankkeessa v. 2005.			
<b><i>Ympäristön kuvaus</i></b>			
Kohde sijaitsee Alimmaisen Suoltijoen varressa, Suoltijoen pirtin pihapiiristä n. 100 m alajuoksulle kaakkoon. Kohteelle tulee tie joen molemmilta puolilta. Rannassa kasvillisuus on koivuvaltaista korpea. Alue on luokiteltu kitu- ja joutomaaksi. Kohde sijoittuu Suoltijoen pirtin ympärille rajatun valtakunnallisesti merkittäväksi rakennetuksi kulttuuriympäristöksi arvetetun alueen sisäpuolelle.			
<b><i>Kohteen kuvaus</i></b>			
Kohteessa on Suoltijoen pirtin aikaisen ns. ylätammen jäännös. Suoltijoen ylä- ja alatammet rakennettiin v. 1953. Niiden väliin uittoväylän oikaisemiseksi ja tasoittamiseksi tehtiin kanava ja alue ruopattiin. Kanavasta käytettiin nimeä Suezin kanava.			
Tammi on huonokuntoisena purettu. Kohteesta on jäljellä molemmilla rannoilla maapenka. Se on koillis-lounaisuuntainen ja päästä päähän mitattuna arviolta 60 m pitkä. Penkka on leveydeltään n. 13 m ja korkeimmillaan 5 m. Penkan päällä oleva tasanne on 6 m leveä. Molemmille puolilla jokea on laitettu betoniset ajoesteet.			
<b><i>Kohteen rajaus</i></b>			
Kohde rajattiin maanpinnalle näkyvien rakenteiden perusteella.			
<b><i>Tulkinta</i></b>			
Kohteessa on Suoltijoen puretun ylätammen jäännös. Alatammi on sijannut alajuoksulla (reiskakohde nro: 40745 Suoltijoki silta/entinen alatammi). Sekin on huonokuntoisena purettu ja paikalle on rakennettu mönkijä/moottorikelkasilta. Tammet ovat Suoltijoen			

pirtin aikaisia.

**Lisätietoja**

Kohde on Lapin ympäristökeskuksen Lapin kulttuuriympäristöt tutuksi -hankkeessa kohde nro: 732-173. Hankkeen kaikkien kohteiden tietoja pääsee selaamaan OIVA-palvelusta: <http://www.ymparisto.fi/oiva>.

Elo, T. & Seppälä, S. 2012: Raivaajien ja rakentajien Salla. Sallan kulttuuriympäristöohjelma. Suomen ympäristö 31/2012. Ympäristöministeriö.

Lehtonen, S. 1999: "Kaikki mettäalan muutos siellä tuli koettua, että pokasahalla alko ja moottorisahaan päätty". Sallan Suoltijoen metsätyömiesten yhteisö vuodesta 1953 vuoteen 1973. Kulttuuriantropologian pro gradu -tutkielma. Oulun yliopisto, Taideaineiden ja antropologian laitos.

**Tarkastukset**

Tila: 3 Toteutettu Laji: 6 Suojeluarvojen tarkastus Tarkastusvuosi: 2012  
Tarkastuspvm: 21.8.2012 Tarkastaja: S. Tolonen  
Kuvaus: KMO kulttuuriperintöinventointi Salla

**Viranomais-  
rekisterinro:**

**Kunto:** 3 Huono

**Arvotus:** 5 VAT/rky

**Olotila:** 2 Ei käytössä

**Kohteen  
suojelu:** 9 Muu suojeluarvo

**Selitys:**

**Selitys:**

**Ympäristön  
suojelu:**

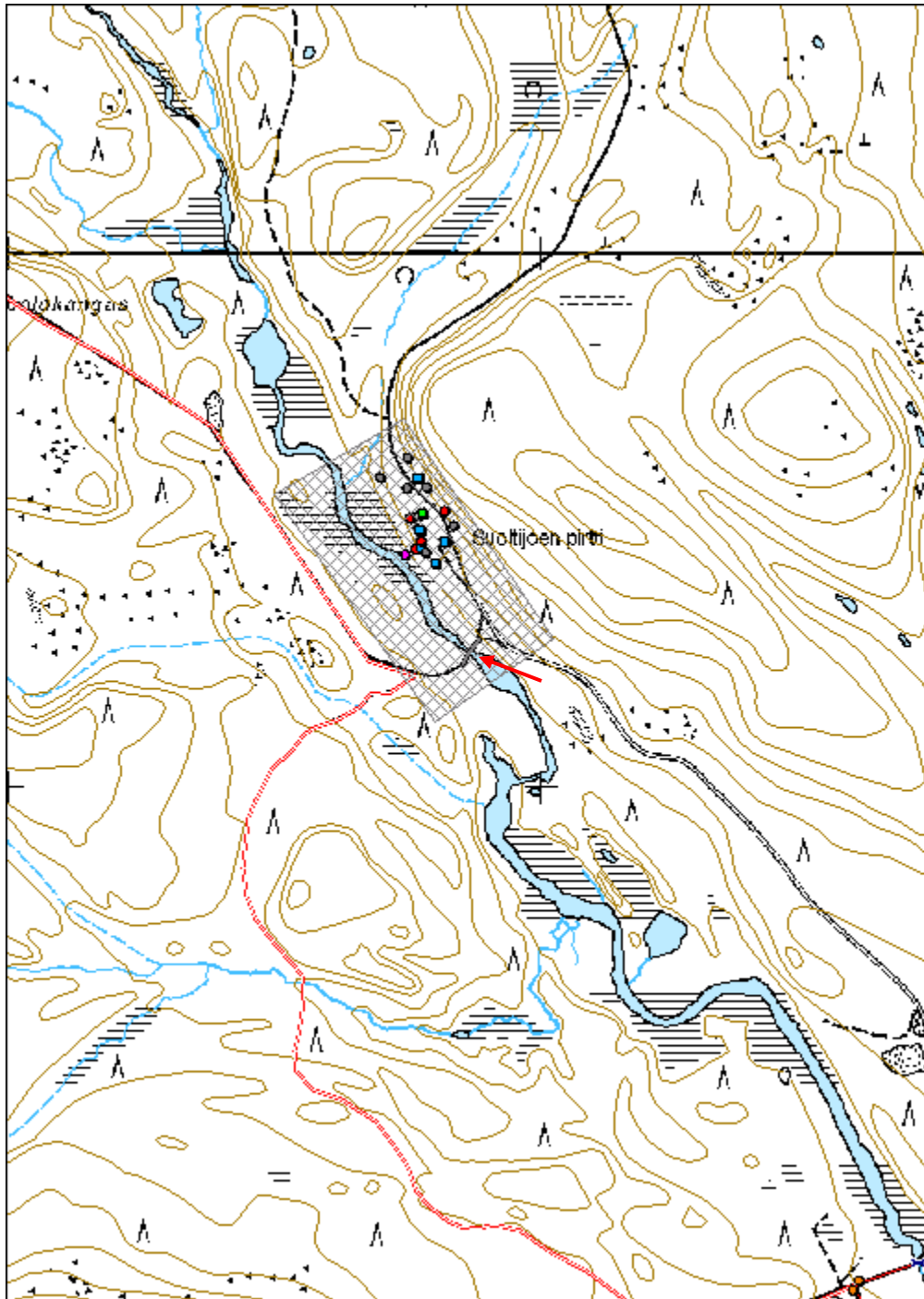
4 Valtakunnallisesti merkittävä kulttuuriympäristö

**Selitys:**



**Alimmainen Suoltijoki 2 ylätammi, kuva joen itärannalta penkan päältä etelälounaaseen.  
Kuva: J. Puikko.**

<b>Kohdetyyppi:</b>	9 Valmistuspaikat/työpaikat	Copyright:	© Metsähallitus 2008 © Maanmittauslaitos 1/MML/08
<b>Koordinaatit:</b>	X 7469250, Y 3591862, Z 234	Mittakaava:	1:10000



<b>Alimmainen Suoltijoki 1 kämppä jäännös</b>		<b>MH-tunnus: 148685</b>	
<b>Kohdetyyppi:</b>	1 Asuinpaikat	<b>Haltija:</b>	191 Metsätalous Itä-Lappi
<b>Ajoitus:</b>	7116 Uusi aika	<b>Ylläpitäjä:</b>	191 Metsätalous Itä-Lappi
<b>Rakentamisvuosi:</b>		<b>Kunta:</b>	732 Salla
<b>Lukumäärä:</b>	1		
<b>Koordinaattiselitys:</b>	Keskikoordinaatti	<b>Geometria tuotettu:</b>	4 Gps-mittaus, korjaamaton
<b>Koordinaatit:</b>	X 7469577, Y 3591696, Z 239	<b>Löydöt:</b>	
<b><i>Taustatiedot</i></b>			
Paikalle on merkitty v. 1933 Sallan hoitoalueen karttaan pirtti. Pirtin viereen on merkitty tammi, ja ylävirtaan toinen. Näitä ei kuitenkin onnistuttu paikantamaan.			
<b><i>Ympäristön kuvaus</i></b>			
Kohde sijaitsee Suoltijoen pirtin pihapiirin pohjoisluoteispuolella Alimmaisen Suoltijoen koillisrannalla. Kohde sijoittuu tasanteelle jyrkästi joelle laskevan törmän reunalle. Puskurilla tasattu Suoltijoen pirtin piha-alue on aivan kohteen vieressä. 40 m etäisyydelle itäkoillisessa kulkee Suoltijoki - Petäjä-Kappalevaara -tie. Kasvillisuus on koivuvaltaista tuoretta kangasta. Puusto vastaa lähinnä nuorta tai varttunutta kasvatusmetsää. Kohde sijoittuu Suoltijoen pirtin ympärille rajatun valtakunnallisesti merkittäväksi rakennetuksi kulttuuriympäristöksi arvetun alueen sisäpuolelle.			
<b><i>Kohteen kuvaus</i></b>			
Kohteessa on kämpän jäännös. Kämpä on 10,8 m x 15,6 m kokoinen ja kaakko-luodesuuntainen. Rakennuksesta on jäljellä kaksi pyöröhirsikertaa. Nurkissa on sahatut koirankaulasalvokset, joihin on tehty syvä lovi hirren yläpuolelle ja matalampi alapuolelle. Hirsien päät on katkaistu sahalla ja jätetty eripituisiksi. Niiden välissä on tiivisteenä kuntaa. Kämpän kaakkoispäässä on 9,7 m pitkä kylmä osa, luultavasti talli, jonka koillissivun keskellä on 1,15 m ja lounaissivun keskellä n. 1 m leveä sahattu aukko. Aukot ovat luultavasti oviaukkoja. Kämpän luoteispäässä on piisillinen 5,9 m pitkä tupaosa, joka jakaantuu kahteen osaan. Koillissivun huoneessa luonnonkivistä tehdyn piisin jäännös sijoittuu pohjoisnurkalle ja lounaissivun huoneen piisi länsinurkalle. Pohjoisnurkan piisi on mitoiltaan 2,1 m x 1,8 m x 0,7 m ja länsinurkan 2,2 m x 2 m x 1 m. Tallin kohdalla on epäselvä kämpän pitkän sivun suuntainen kurkihirren tai väliseinän hirren jäännös. Tupien kohdalla kurkihirsi näyttäisi olevan rakennuksen lyhyen sivun suuntainen. Kattorakenteista on lisäksi säilynyt vesi- tai välikaton ruoteina ollutta riukua. Kämpän päällä kasvaa nuorta koivua.			
<b><i>Kohteen rajaus</i></b>			
Kohde rajattiin maanpinnalle näkyvien rakenteiden perusteella.			
<b><i>Tulkinta</i></b>			



Kohde on 1900-luvun alkupuolelle ajoittuvan metsätyökämpän jäännös. Mahdollisesti kyseessä on v. 1933 kartassa näkyvä kämppä. Osa kämppään liittyvistä rakennelmista on voinut tuhoutua Suoltijoen pirtin rakennuksen yhteydessä. Kohde on kuitenkin selvästi vanhempi kuin Suoltijoen pirtti.

### *Lisätietoja*

8-osainen talouskartta Sallan hoitoalueesta. 2. karttalehti. Metsähallitus, v. 1933

### *Tarkastukset*

Tila: 3 Toteutettu Laji: 6 Suojeluarvojen tarkastus Tarkastusvuosi: 2012  
Tarkastuspv: 6.8.2012 Tarkastaja: S. Tolonen  
Kuvaus: KMO kulttuuriperintöinventointi Salla

**Viranomais-  
rekisterinro:**

**Kunto:** 2 Keskinertainen

**Olotila:** 2 Ei käytössä

**Arvotus:** 5 VAT/rky

**Kohteen  
suojelu:** 9 Muu suojeluarvo

**Selitys:**

**Selitys:**

**Ympäristön  
suojelu:**

4 Valtakunnallisesti merkittävä kulttuuriympäristö

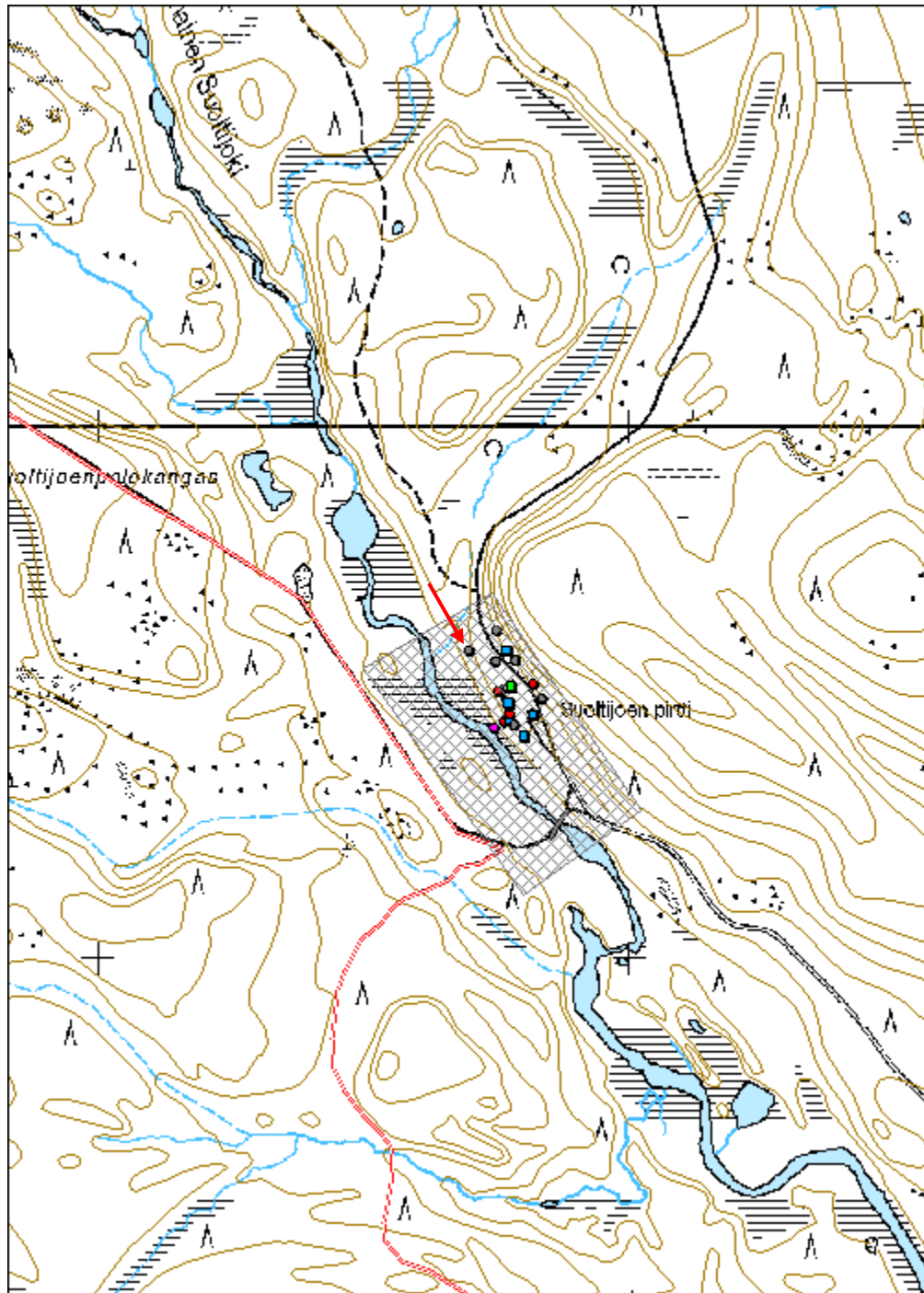
**Selitys:**

Kohde sijoittuu Suoltijoen pirtin alueelle



Alimmainen Suoltijoki 1 kämppä pohjoisluoteeseen. Kuva: J. Puikko.

<b>Kohdetyyppi:</b>	1 Asuinpaikat	Copyright:	© Metsähallitus 2008 © Maanmittauslaitos 1/MML/08
<b>Koordinaatit:</b>	X 7469577, Y 3591696, Z 239	Mittakaava:	1:10000



<b>Norovuotsonvaara 1 kämpä jäännös</b>	<b>MH-tunnus: 148755</b>
---	------------------------------

<b>Kohdetyyppi:</b>	1 Asuinpaikat	<b>Haltija:</b>	191 Metsätalous Itä-Lappi
<b>Ajoitus:</b>	7116 Uusi aika	<b>Ylläpitäjä:</b>	191 Metsätalous Itä-Lappi
<b>Rakentamisvuosi:</b>		<b>Kunta:</b>	732 Salla
<b>Lukumäärä:</b>	7		

<b>Koordinaattiselitys:</b>	Keskikoordinaatti	<b>Geometria tuotettu:</b>	4 Gps-mittaus, korjaamaton
<b>Koordinaatit:</b>	X 7455163, Y 3579663, Z 219	<b>Löydöt:</b>	

### *Taustatiedot*

Kohde on inventoitu Lapin ympäristökeskuksen Lapin kulttuuriympäristöt tutuksi -hankkeessa v. 2005.

### *Ympäristön kuvaus*

Kohde sijaitsee Norovuotsonvaaran pohjoispuolella suon laidalla. Kohteen lounaispuolella 50 m etäisyydelle tulee kaakosta metsätie. Kasvillisuus on alueen koillislaidalla kuusivaltaista korpea, joka on luokiteltu kitumaaksi. Muuten alue on mäntyvaltaista kuivaa kangasta, jossa kasvaa taimikkoa.

### *Kohteen kuvaus*

Kohteessa on kämpän jäännös. Kyseessä on mahdollisesti ollut siirrettävä kämpä. Paikalta löytyi talli, vesipasa, rakennuksen pohja ja kolme kuoppajäännöstä. Pihapiiri on melko avoin.

Alueen kaakkoisnurkalla on 11 m x 8,3 m kokoinen, pohjoisluode-eteläkaakkosuuntainen rakennuksen pohja. Rakennus on ilmeisesti siirretty pois tai se on palanut. Kyseessä voi olla kämpän paikka, mihin viittaa jäännöksen lähellä oleva kamiinan jäännös. Rakennuksesta erottuu selvimmin 8,6 m pitkä eteläkaakkoisosa. Pohjoisluoteispäädyn osa on epäselvempi, eikä päätyseinän paikka erotu hyvin. Rakennuksesta on jäljellä yksi sammaleen peittämä hirsikerta, ja se erottuu melko heikosti. Rakennuksen luoteispuolella 5 m etäisyydellä on hevosvetoinen vesipasa ja 15 m etäisyydellä suuri halkokasa. Rakennuksen länsilounaispuolella 5 m etäisyydellä on lisäksi kaksi 2 m etäisyydellä toisistaan olevaa 3,5 m x 1,5 m x 0,7 m kokoista samansuuntaista kuoppaa (kuopat 1 ja 2). Mahdollisesti kuoppien kohdalla on ollut joki purettu rakennus.

Alueen luoteisosassa on pyöröhirsirakenteisen tallin jäännös. Talli on mitoiltaan 8,8 m x 8 m. Siitä on jäljellä yksi hirsikerta, joiden päällä on romahtaneita katon hirsiiä ja riukuja. Nurkissa on sahatut koirankaulasalvokset, ja hirsien päät on katkaistu sahalta. Rakennuksen harja ja pitkä sivu etelä-pohjoissuuntainen. Katosta on jäljellä kurkihirsi ja katteena käytettyä riukua. Tallissa on käytetty teollisia nauvoja. Tallin itä- ja

länsiseinustalla on pilttuun seinämiä. Pilttuun leveys on ollut n. 2 m. Seinärakenne on tehty halkaistuiista hirsistä ja riu'uista ja pyöreistä riu'uista; keskellä on vaakasuuntaisia halkaistuja puita, joita tulee molemmilta sivuilta pyöreät pystyriu'ut, jotka on kiinnitetty toisiinsa rautalangalla. Tallin itäpuolella 9 m etäisyydellä on 3 m x 1,5 m x 0,5 m kokoinen soikeahko kuoppa 3.

rakennus jäännös: X=7455151, Y=3579684  
 kuoppa jäännös 1, 2: X=7455155, Y=3579672  
 vesipasa jäännös: X=7455167, Y=3579683  
 halkokasa jäännös: X=7455173, Y=3579680  
 kuoppa jäännös 3: X=7455175, Y=3579653  
 talli jäännös: X=7455179, Y=3579643

### ***Kohteen rajaus***

Kohde rajattiin maanpinnalle näkyvien rakenteiden perusteella.

### ***Tulkinta***

Kohteessa on metsätyökämpän jäännös, joka ajoittunee 1900-luvun puolivälin tienoille. Mahdollisesti paikalla on ollut siirrettävä kämppä.

### ***Lisätietoja***

Kohde on Lapin ympäristökeskuksen Lapin kulttuuriympäristöt tutuksi -hankkeessa kohde nro: 732-220. Hankkeen kaikkien kohteiden tietoja pääsee selaamaan OIVA-palvelusta: <http://www.ymparisto.fi/oiva>.

### ***Tarkastukset***

Tila: 3 Toteutettu                      Laji: 6 Suojeluarvojen tarkastus                      Tarkastusvuosi: 2012  
 Tarkastuspvm: 7.8.2012      Tarkastaja: S. Tolonen  
 Kuvaus: KMO kulttuuriperintöinventointi Salla

<b>Viranomaisrekisterinro:</b>		<b>Kunto:</b>	3 Huono
<b>Arvotus:</b>	8 Muu suojeluarvo	<b>Olotila:</b>	2 Ei käytössä
<b>Selitys:</b>		<b>Kohteen suojelu:</b>	9 Muu suojeluarvo
		<b>Selitys:</b>	

<b>Ympäristön suojelu:</b>	0 Ei määritelty
<b>Selitys:</b>	

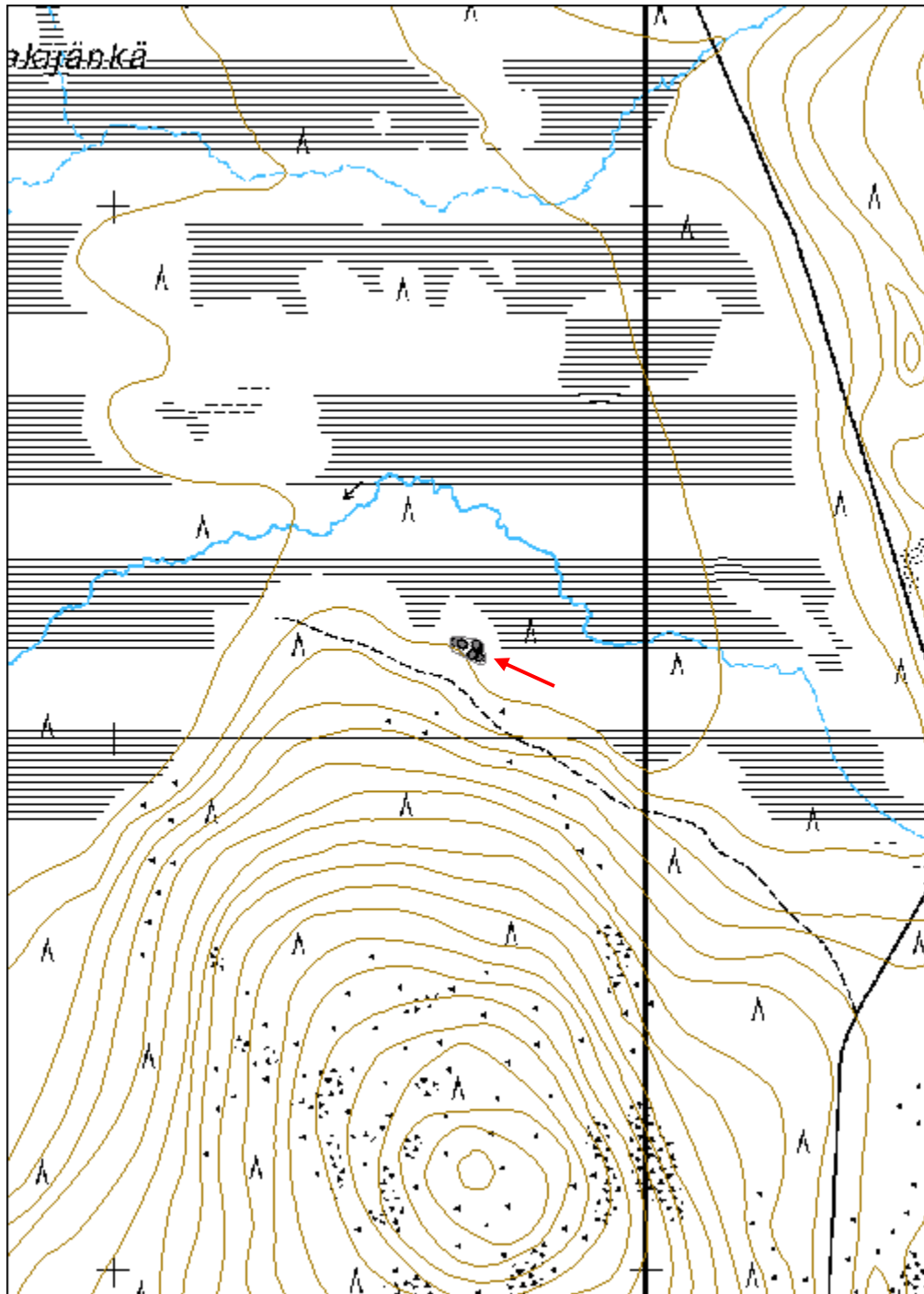


Norovuotsonvaara 1 talli, kuvassa kaksi pilttuun seinämää. Kuva: J. Puikko.



Norovuotsonvaara 1 hevosvetoinen vesipasa kämpän pihassa. Kuva: J. Puikko.

<b>Kohdetyyppi:</b>	1 Asuinpaikat	Copyright:	© Metsähallitus 2008 © Maanmittauslaitos 1/MML/08
<b>Koordinaatit:</b>	X 7455163, Y 3579663, Z 219	Mittakaava:	1:10000



<b>Palo-Ritavaara 1 kämppä jäännös</b>	<b>MH-tunnus:</b> 148889
--	-----------------------------

<b>Kohdetyyppi:</b>	1 Asuinpaikat	<b>Haltija:</b>	191 Metsätalous Itä-Lappi
<b>Ajoitus:</b>	7116 Uusi aika	<b>Ylläpitäjä:</b>	191 Metsätalous Itä-Lappi
<b>Rakentamisvuosi:</b>		<b>Kunta:</b>	732 Salla
<b>Lukumäärä:</b>	6		

<b>Koordinaattiselitys:</b>	Keskikoordinaatti	<b>Geometria tuotettu:</b>	4 Gps-mittaus, korjaamaton
<b>Koordinaatit:</b>	X 7457628, Y 3577785, Z 223	<b>Löydöt:</b>	

### *Taustatiedot*

Kohde on inventoitu Lapin ympäristökeskuksen Lapin kulttuuriympäristöt tutuksi -hankkeessa v. 2005.

### *Ympäristön kuvaus*

Kohde sijaitsee Palo-Ritavaaran länsirinteen juurella, etelä-pohjoissuuntaisen suoalueen itälaidalla eteläpäässä. Alueen länsipuolella on hete. Kohteen lounaispuolella 100 m etäisyydellä kulkee Ritavaaran metsätie. Piha-alue erottuu aukiona, jonka ympäristössä kasvillisuus on mäntyvaltaista sekapuustoista kuivaa ja kuivahkoa kangasta, jossa kasvaa nuorta ja varttunutta kasvatusmetsää. Kuvio on vuokrattu paliskunnalle.

### *Kohteen kuvaus*

Kohteessa on kämpän jäännös. Piha-alueella on kolmen suuremman hirsirakennuksen (rakennukset 1-3), saunan, rankorakenteisen rakennuksen (nro 4) ja aitauksen jäännökset.

Pihan eteläreunalla on rakennus 1:n jäännös. Kyseessä voi olla kämppä. Rakennus 1 on mitoiltaan 11,6 m x 8,2 m, etelä-pohjoissuuntainen pyöröhirsirakennus. Sen pohjoispäässä on 3,8 m pitkä väliseinän erottama osa. Rakennuksesta on jäljellä kaksi hirsikertaa. Nurkissa on sahatut koirankaulasalvokset, joissa lovet on tehty hirren molemmille puolille, ja hirsien päät on sahattu. Katosta on jäljellä muutama pitkän hirsi; harja on pitkän sivun suuntainen. Rakennuksen itäisivulla on ikkunalasia. Koillisnurkan pohjoispuolella 2 m etäisyydellä rakennus 1:stä on 3 m x 2 m x 0,3 m kokoinen pyöreästä kivistä koostuva kivikasa. Rakennuksen päällä kasvaa nuorta taimikkoa.

Pihapiirin pohjoispäässä on rakennus 2:n jäännös. Kyseessä voi olla tallin jäännös. Rakennus 2 on mitoiltaan 9,8 m x 7,7 m, itä-länsisuuntainen pyöröhirsirakennus. Siitä on jäljellä yksi hirsikerta. Nurkissa on sahatut koirankaulasalvokset, joissa erottuu syvä salvoslovi hirren yläpinnassa. Hirsien päät on katkaistu sahalla. Rakennuksen päällä kasvaa nuorta taimikkoa. Rakennuksen päällä on lyhyen sivun suuntainen kurkihirsi ja lahoavaa heikosti erottuvaa riukua.

Pihan länsilaidalla on rakennus 3:n ja saunan jäännökset. Näistä pohjoisempi sauna

sijoittuu hetteen viereen. Sauna on 3,8 m pitkä ja 3,7 m leveä, pohjoisluode-eteläkaakkosuuntainen pyöröhirsirakennus. Rakennuksesta on jäljellä kolme hirsikertaa, joiden välissä tiivisteinä on käytetty kunttaa. Nurkissa on sahatut koirankaulasalvokset, joissa on salvoslovi hirren yläpuolella. Hirsien päät on katkaistu sahalla ja jätetty eripituisiksi. Rakennuksen eteläkaakkoispäädyn keskellä on 1 m leveä oviaukko. Ovenpielien hirret on katkaistu sahalla ja veistetty kirveellä ulko- ja sisäpuolelta suoraksi. Ovenpielien ulko- ja sisäpuolelle on lisäksi kiinnitetty rautalangalla ja nauloilla riu'ut. Rautalanka on päällystetty punoksella. Kiuas on saunan itäkaakkoisnurkassa oven vieressä. Kiuas on tehty luonnonkivistä ja se on kooltaan 2 m x 1,7 m x 0,7 m.

Saunan eteläpuolella on rakennus 3:n jäännös. Kyseessä voi olla vanhempi rakennus, koska sen päällä kasvaa huomattavasti vanhempaa puustoa kuin muiden rakennusten päällä. Rakennus 3 on mitoiltaan 19,7 m x 5,5 m, ja se on itäkoillislänsilounaissuuntainen pyöröhirsirakennus. Rakennuksesta on jäljellä kaksi hirsikertaa. Nurkissa on sahatut sivuilta vinot koirankaulasalvokset, kun taas muissa alueen rakennuksissa salvoslovet ovat suorat. Hirsien päät on katkaistu sahalla. Rakennus jakautuu väliseinillä kolmeen osaan. Länsilounaispäädystä on 7,3 m pitkä ja 4,9 m leveä osa, jossa näkyy keskellä rakennuksen lyhyen sivun suuntainen kurkihirsi. Rakennuksen keskiosa taas on 5,7 m pitkä ja itäkoillispäädyn huone 6,7 m pitkä. Katosta on jäljellä myös katteena käytettyä riukua. 2 m etäisyydellä rakennuksen itäkoillispäädyn eteläkaakkoissivulla on 2,5 m x 1,5 m x 0,5 m kokoinen soikeahko kuoppa.

Pihan itäsivulla on romahtanut rankorakenteisen pienen rakennuksen, mahdollisesti käymälän tai vajan, jäännös, rakennus 4. Rakennuksessa on laudoitus. Lautakasa on 4 m x 3 m kokoinen. Lisäksi piha-aluetta kiertää riukurakenteinen aitaus. Pihan itäsivulla siitä näkyy vain paikoitellen lahoavia laudanpätkiä, mutta pihan länsilaidalla aita on vielä pystyssä. Pihan länsisivulla aita on etelä-pohjoissuuntainen, 35 m pitkä. Se alkaa rakennus 3:n itäpuolelta ja kulkee pohjoiseen saunan itäkoillissivun vierestä, päättyen rakennus 2:n lounaisnurkalle. Aita on naulattua riukuaitaa, jossa pylväinä on paksuja pyöröpuita, joihin aidaksiksi on naulattu riukuja, halkaistuja riukuja ja sahalautaa. Aidan korkeus on 1,6 m aidaksien yläosaan mitattuna.

rakennus jäännös 1: X=7457602, Y=3577795

rakennus jäännös 2: X=7457657, Y=3577791

rakennus jäännös 3: X=7457618, Y=3577776

rakennus jäännös 4: X=7457640, Y=3577801

sauna jäännös: X=7457635, Y=3577779

aita jäännös: X=7457636, Y=3577782

### ***Kohteen rajaus***

Kohde rajattiin maanpinnalle näkyvien rakenteiden perusteella.

### ***Tulkinta***

Kohteessa on metsätyökämpän jäännös. Rakennus 1 on mahdollisesti kämpä ja 2 talli, ja rakennus 4 käymälä tai vajarakennus. Lisäksi alueella on saunan ja aitauksen jäännös. Pihapiirin reunalla oleva rakennus 3 voi olla muita rakennuksia vanhempi kämpä sitä



peittävän puuston iän ja muiden rakennusten salvoksista eroavan salvosrakenteen perusteella. ELY-keskuksen inventointiaineiston mukaan kohde ajoittuu 1940-luvulle.

### *Lisätietoja*

Kohde on Lapin ympäristökeskuksen Lapin kulttuuriympäristöt tutuksi -hankkeessa kohde nro: 732-221. Hankkeen kaikkien kohteiden tietoja pääsee selaamaan OIVA-palvelusta: <http://www.ymparisto.fi/oiva>.

### *Tarkastukset*

Tila: 3 Toteutettu Laji: 6 Suojeluarvojen tarkastus Tarkastusvuosi: 2012  
Tarkastuspvm: 7.8.2012 Tarkastaja: S. Tolonen  
Kuvaus: KMO kulttuuriperintöinventointi Salla

**Viranomais-  
rekisterinro:**

**Kunto:** 2 Keskinertainen

**Olotila:** 2 Ei käytössä

**Arvotus:** 8 Muu suojeluarvo

**Kohteen  
suojelu:** 9 Muu suojeluarvo

**Selitys:**

**Selitys:**

**Ympäristön  
suojelu:**

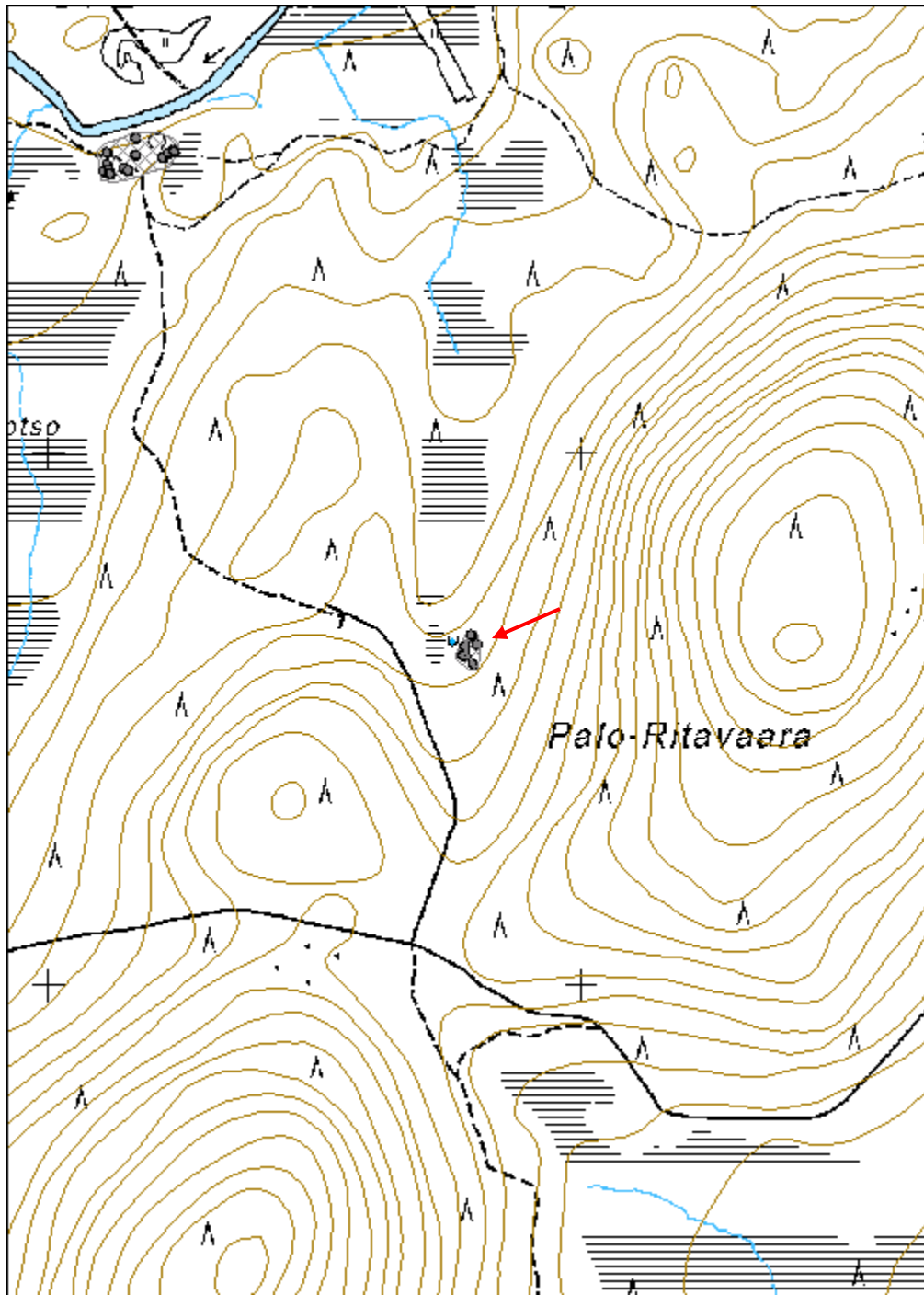
0 Ei määritelty

**Selitys:**



Palo-Ritavaara 1 sauna koilliseen. Kuva: J. Puikko.

<b>Kohdetyyppi:</b>	1 Asuinpaikat	<b>Copyright:</b>	© Metsähallitus 2008 © Maanmittauslaitos 1/MML/08
<b>Koordinaatit:</b>	X 7457628, Y 3577785, Z 223	<b>Mittakaava:</b>	1:10000



<b>Maltiojoki 1 kämppä jäännös</b>	<b>MH-tunnus: 148958</b>
------------------------------------	------------------------------

<b>Kohdetyyppi:</b>	1 Asuinpaikat	<b>Haltija:</b>	191 Metsätalous Itä-Lappi
<b>Ajoitus:</b>	7116 Uusi aika	<b>Ylläpitäjä:</b>	191 Metsätalous Itä-Lappi
<b>Rakentamisvuosi:</b>		<b>Kunta:</b>	732 Salla
<b>Lukumäärä:</b>	15		

<b>Koordinaattiselitys:</b>	Keskikoordinaatti	<b>Geometria tuotettu:</b>	4 Gps-mittaus, korjaamaton
<b>Koordinaatit:</b>	X 7458557, Y 3577164, Z 193	<b>Löydöt:</b>	

### *Taustatiedot*

Kohde on merkitty v. 1971 topografiseen karttaan. Lisäksi se on inventoitu Lapin ympäristökeskuksen Lapin kulttuuriympäristöt tutuksi -hankkeessa v. 2005.

### *Ympäristön kuvaus*

Kohde sijaitsee Ritavaaran pohjoispuolella Maltiojoen etelärannalla, Ritavuotson koillispuolella. Kohteelle tulee metsätie etelästä ja idästä, ja se jatkuu alueen läpi lähtien kulkemaan luoteeseen päin. Kasvillisuus on koivuvaltaista korpea. Alue on luokiteltu kitumaaksi.

### *Kohteen kuvaus*

Kohde on Maltiojoen pääpirtti. Pihapiirillä on kahdeksan rakennuksen jäännökset; kaksi suurempaa parakkikämpärakennusta (kämpät 1 ja 2), joista nro 2 on luultavasti ruokala/konttorirakennus, sauna, pieni vaja, talli, välinevarasto, käymälä ja ulkorakennuksen jäännös. Lisäksi alueella on kaivo ja tunnistamattoman kuopan sekä kolmen auran ja kahden veneen jäännökset, sekä kämppänaikaista jätettä.

Kämpä 1 sijaitsee alueen keskellä, pihan poikki kulkevan tien pohjoispuolella. Kyseessä on todennäköisesti miehistörakennus. Rakennus on purettu, ja siitä on jäljellä lähinnä pohja. Kämpä on 22 m x 8,5 m kokoinen, koillis-lounaissauntainen. Pohjasta on jäljellä kaksi pelkkahirsikertaa. Hirsien alla on nurkkakivet. Nurkissa on sahatut ristinurkkasalvokset, ja hirsien päät on sahattu samanpituisiksi. Kämpässä on ollut lautakatto, jossa on huopakate. Kämpän lounaispäässä on tynnyrimäinen, sisäosiltaan tiilestä muurattu lämmitysuni. Kämpän vieressä on Porin Matti -merkkisen lämmitysunun vaippalevy, ja ympärillä kämpästä purettua lautaa, seinälevyjä ja muuta purkujätettä.

Kämpä 1:n pohjoispuolella rantatörmällä on purettu rakennuksen, luultavasti saunan, jäännös. Sauna on mitoiltaan 5,1 m x 3,3 m ja se on itäkoillis-länsilounaissauntainen. Saunan länsilounaispäässä on 3,4 m pitkä korkeampana kumpareena erottuva osa, ja itäkoillispäässä matala mahdollinen kuisti- tai eteisosa. Saunasta on jäljellä yksi pyöröhirsikerta ja luonnonkiviperustus. Salvokset ovat sahalla tehtyjä

ristinurkkasalvoksia, ja hirsien päät on katkaistu sahalla. Rakennuksen päällä on irtonainen ikkunankehys. Kehys on kaksiruutuinen ja 95 cm korkea ja 1 m leveä.

Toinen purettu suuri kämppätyyppinen rakennus, kämppä 2, sijaitsee kämppä 1:n itäpuolella. Kyseessä voi olla ruokalarakennus, koska rakennukseen pohjoispäädyssä on maakellari. Rakennuksessa on voinut toimia myös esim. konttori. Kämppä 2:sta on jäljellä pelkkahirsinen pohja, joka on mitoiltaan yhteensä 26,6 m x 8 m, ja se on etelä-pohjoissuuntainen. Kämpän eteläosa on 20 m pitkä ja 8 m leveä, pohjoispäässä on 6,6 m pitkä ja 5,1 m leveä maakellari, joka on jätetty purkamatta. Kellarin ovi on rakennuksen pohjoispäädyssä. Ovi aukeaa oikealle. Siinä on ulkopuolella vaaka- ja sisällä pysty-laudoitus. Ovenripana on oksanpätkä. Ovi on 1 m korkea ja 0,8 m leveä. Kellarin päällä on voinut olla toinen maanpäällinen kerros. Rakennuksen eteläpuoleisesta osasta on jäljellä yksi hirsikerta, jonka päällä on lautaisia lattiarakenteita. Osa laudoista voi olla peräisin myös katosta.

Kämppä 2:n itäpuolella 3 m etäisyydellä on 4 m x 3 m x 1,3 m kokoinen soikea kuoppa 1. Lisäksi kämpän koillispuolella suon laidalla on puurakenteinen romahtanut kaivo, mitoiltaan 1,8 m x 2,2 m x 2,5 m. Kaivon ympärillä on 3 m leveä valli. Suon laidassa kaivon vieressä on lisäksi vielä pystyssä oleva pieni vaja. Vaja on rankorakenteinen, ja siinä on lomalaudoitus. Katto on lautarakenteinen harjakatto. Vaja on 2,2 m pitkä ja 1,9 m leveä, koillis-lounaissuuntainen, ja sen harjakorkeus on 1,85 m. Vajan koillispään keskellä on 1,18 m x 0,5 m kokoinen oviaukko. Katossa on tukirakenteina harjariuku ja sivuilla yhdet vuoliaiset sivuseinien kohdalla. Luoteissivun keskellä on 38 cm leveä ja 40 cm korkea ikkuna.

Alueen läpi kulkevan tien eteläpuolella kämppä 1:n lounaispuolella on epämääräinen rakennuksen jäännös 1, ja sen itäpuolella kolme hevosvetoista auraa, joista kaksi on melko hyväkuntoisia. On epäselvää, onko rakennus 1 alkuperäisellä paikallaan oleva puskurilla kaadettu rakennuksen jäännös, vai onko rakenteet siirretty jostain muualta. Rakennuksessa on lautarakenteinen huopakatteinen katto. Alueella pitäisi ELY-keskuksen aineiston mukaan olla aggregaattihuone. Mahdollisesti se on rakennus 1.

Pihan luoteiskulmalla tien pohjoispuolella, jokitörmän reunalla on rankorakenteisen rakennuksen jäännös, joka vaikuttaa olevan käymälä. Se on mitoiltaan 3,7 m x 2,3 m. Pitkä sivu on jokitörmän eli länsilounais-itäkoillisuuntainen, ja eteläkaakkoissivulla molemmissa päissä on ovet. Seinä on verhoiltu halkaistulla vaakariu'ulla. Katto on riukurakenteinen pulpettikatto, jossa katteena on huopaa. Rakennuksessa on lautalattia.

Pihan itäpäässä tien eteläpuolella on talli ja välinevaraston jäännökset. Talli sijoittuu tien etelälaidalle. Se on pyöröhirsinen, mitoiltaan 7,3 m x 7,8 m ja pohjoisluode-eteläkaakkoisuuntainen. Tallista on jäljellä 1 sammaloitunut hirsikerta. Tallin eteläkaakkoispäässä on neljä pilttuuta; päädyssä erottuu kaksi selvää ja yksi epäselvä pilttuun seinä. Pilttuut ovat n. 2 m leveitä. Väliseinät on tehty vaakariu'uksista ja -laudoista, joita pitävät sivuilta paikoillaan toisiinsa kiinnitetty pystyriukuparit. Mahdollisesti myös tallin toisessa päädyssä on pilttuuta, mutta ne eivät erotu kovinkaan selvästi. Tallin päällä kasvaa runsaasti nuorta koivua.

Tallin eteläpuolella on toisen rakennuksen, ilmeisesti välinevaraston, jäännös. Se on mitoiltaan 8,9 m x 9,3 m, itäkoillis-länsilounaissauntainen. Rakennuksesta on jäljellä yksi pelkkahirsikerta ja katon ja lattian hirsiiä ja lautaa. Katon harja on mahdollisesti lyhyen sivun suuntainen. Rakennuksen sisällä on vesipasoja ja niihin liittyviä pumppuja. Tallin ja välinevaraston välissä on lisäksi kaksi lahoavaa puuvenettä ja hellan ja kamiinoiden jäännöksiä.

kämpä jäännös 1: X=7458560, Y=3577160

kämpä jäännös 2: X=7458555, Y=3577211

sauna jäännös: X=7458591, Y=3577160

kuoppa jäännös 1: X=7458563, Y=3577221

kaivo jäännös: X=7458570, Y=3577232

vaja jäännös: X=7458566, Y=3577233

aura jäännös: X=7458530, Y=3577146

rakennus jäännös 1: X=7458534, Y=3577137

talli jäännös: X=7458542, Y=3577106

välinevarasto jäännös: X=7458524, Y=3577112

käymälä jäännös: X=7458564, Y=3577106

vene jäännös 1: X=7458529, Y=3577100

vene jäännös 2: X=7458532, Y=3577109

### ***Kohteen rajaus***

Kohde rajattiin maanpinnalle näkyvien rakenteiden perusteella.

### ***Tulkinta***

Kohteessa on 1960-70-luvun vaihteeseen ajoittuva savotan pääpirtin paikka. Paikalla on jäljellä useita rakennuksenjäännöksiä ja muita rakennelmia.

### ***Lisätietoja***

Kohde on Lapin ympäristökeskuksen Lapin kulttuuriympäristöt tutuksi -hankkeessa kohde nro: 732-222. Hankkeen kaikkien kohteiden tietoja pääsee selaamaan OIVA-palvelusta: <http://www.ymparisto.fi/oiva>.

Topografinen kartta 1:20 000. Karttalehti 4622 09. Maanmittauslaitos, v. 1971.

### ***Tarkastukset***

Tila: 3 Toteutettu

Laji: 6 Suojeluarvojen tarkastus

Tarkastusvuosi: 2012

Tarkastuspvm: 7.8.2012

Tarkastaja: S. Tolonen

Kuvaus: KMO kulttuuriperintöinventointi Salla

**Viranomais-  
rekisterinro:**

**Kunto:** 2 Keskinertainen

**Olotila:** 2 Ei käytössä

**Arvotus:**

8 Muu suojeluarvo

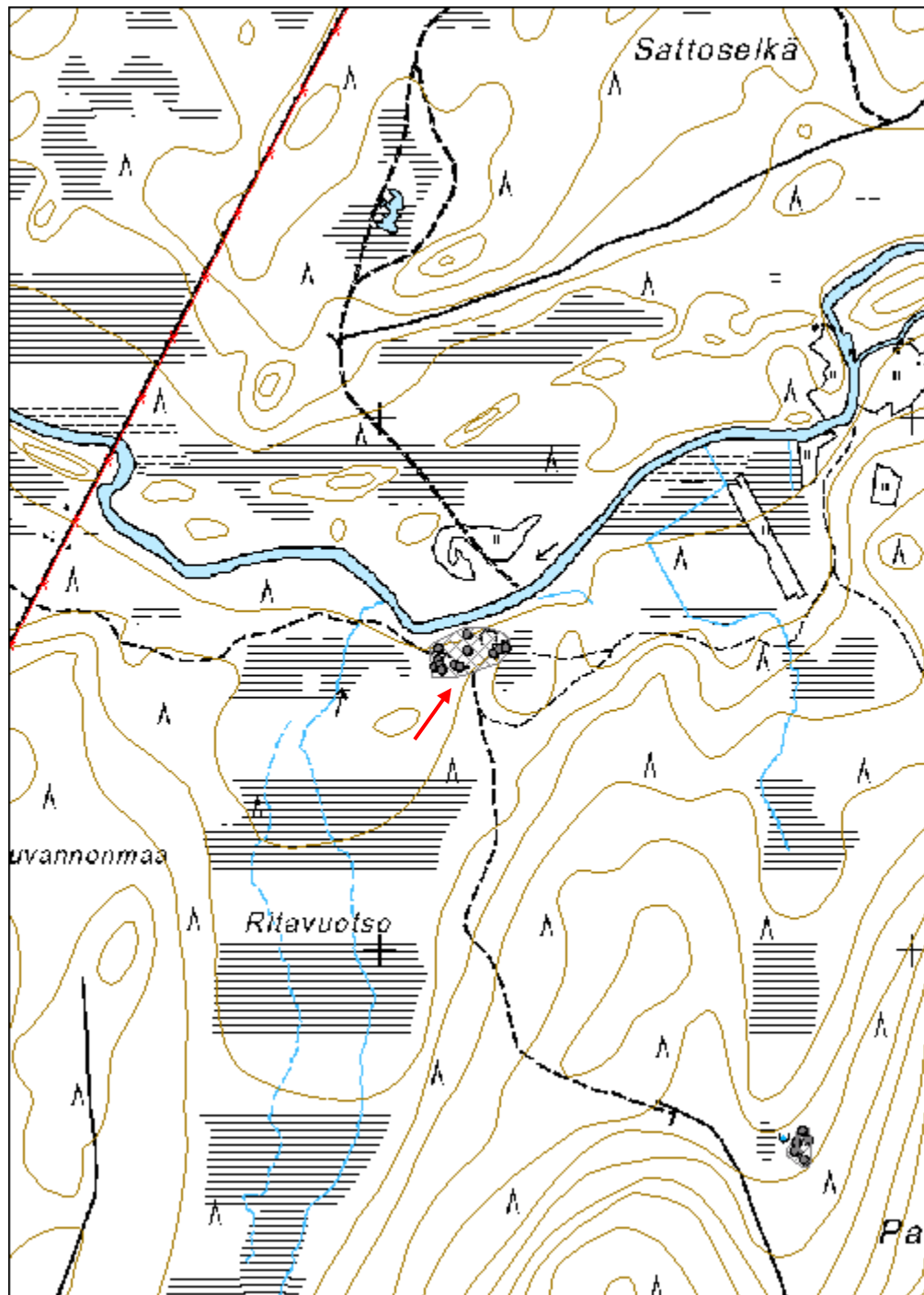
**Kohteen** 9 Muu suojeluarvo

<b>Selitys:</b>	<b>suojelu:</b>
<b>Selitys:</b>	<b>Selitys:</b>
<b>Ympäristön suojelu:</b>	0 Ei määritelty
<b>Selitys:</b>	



Maltiojoki 1 vaja itäkoilliseen. Kuva: J. Puikko.

<b>Kohdetyyppi:</b>	1 Asuinpaikat	<b>Copyright:</b>	© Metsähallitus 2008 © Maanmittauslaitos 1/MML/08
<b>Koordinaatit:</b>	X 7458557, Y 3577164, Z 193	<b>Mittakaava:</b>	1:10000



<b>Pitkänkoskenmännikkö 1 esteaita jäännös</b>		<b>MH-tunnus:</b> 148993
--	--	-----------------------------

<b>Kohdetyyppi:</b>	9 Valmistuspaikat/työpaikat	<b>Haltija:</b>	191 Metsätalous Itä-Lappi
<b>Ajoitus:</b>	7116 Uusi aika	<b>Ylläpitäjä:</b>	191 Metsätalous Itä-Lappi
<b>Rakentamisvuosi:</b>		<b>Kunta:</b>	732 Salla
<b>Lukumäärä:</b>	1		

<b>Koordinaattiselitys:</b>	Keskikoordinaatti	<b>Geometria tuotettu:</b>	4 Gps-mittaus, korjaamaton
<b>Koordinaatit:</b>	X 7456036, Y 3575316, Z 200	<b>Löydöt:</b>	

### *Taustatiedot*

Kohde on tuli esille Jari Kantian haastattelussa, ja se on merkitty Metsähallituksen Sutigis-järjestelmään.

### *Ympäristön kuvaus*

Kohde sijaitsee Sallan ja Savukosken kuntien rajan lähellä Sallan puolella Pitkänkoskenmännikössä, Maltiojoen itäpuolella. Kunnanrajaa pitkin kulkee myös Kemi-Sompion ja Pohjois-Sallan paliskuntien raja ja esteaita. Alueelle tulee metsätie idästä Ritavaaralta. Kasvillisuus on mäntyvaltaista kuivahkoa kangasta, jossa on kehitysluokaltaan nuoresta uudistusvaiheessa olevaan vaihtelevaa metsää. Maaperä on kivistä.

### *Kohteen kuvaus*

Alueella kulkee kolmenikäistä paliskuntien välistä esteaitaa - vanhinta lahoavaa perkkaitaa, nuorempaa riukuaitaa, ja käytössä olevaa tai vasta käytöstä poistunutta verkkoaitaa. Reiskaan merkitty aita on perkkaitaa.

Perkka-aitaa dokumentoitiin 1,32 km matkalta. Aita kaartaa Pitkänkoskenmännikön läpi etelästä koilliseen. Aidaksina on käytetty pyöröhirsiiä ja tukipuina l. perkkoina kapeampia kirveellä katkaistuja pyöröhirsiiä. Aidashirsien alapuolelle on tehty kirveellä koirankaulasalvos, ja perkat on asetettu hirsikertojen väliin salvoskohtiin niin, että ne tukevat aitaa kunnan rajan puolelta. Aidassa ei ole käytetty nauvoja. Aidashirsiiä on enimmillään neljä hirsikertaa, ja perkat on asetettu 3,5-4 m välein. Paikoitellen perkojen ja aidaksien välinen risteyskohta on luonnonkivien päällä. Metsätien kohdalla aidassa on aukko, mutta muuten se erottuu melko yhtenäisenä.

Riukuaita kulkee perkkaitaan kaakkoispuolella samansuuntaisesti 0-12 m etäisyydellä. Osittain riukuaita on tehty perkkaitaan kohdalle. Aidakset ovat halkaistuja riukuja tai hirsiiä ja paalut pyöreitä riukuja. Paaluja tukee aidan molemmilta puolilta vinopuut. Paalujen väli on 2-3 m ja aidan korkeus ylimpään aidakseen mitattuna 1,3-1,5 m.



Aidakset on kiinnitetty paaluihin teollisilla nauloilla.

Alueella on lisäksi verkkoaidan paaluja, joissa ei ole verkkoa. Verkkoaita kulkee välillä perkka-aidan luoteispuolella, välillä kaakkoispuolella, mutta mukailee kuitenkin samaa rajalinjaa. Paalut on tehty elävistä puista, jotka on katkaistu sahalla.

### ***Kohteen rajaus***

Kohde rajattiin maanpinnalle näkyvien rakenteiden perusteella. Poroaidat jatkuvat koillispäässä suon yli ja eteläpäässä yksityismaalle.

### ***Tulkinta***

Kohteessa on paliskuntien välistä esteaitaa, jolla on estetty porojen kulkeminen toisen paliskunnan alueelle. Perkka-aita ajoittunee 1800-luvun loppuun tai 1900-luvun alkupuolelle. Riukuaita on nuorempaa, ajoittuen luultavasti aikaisintaan 1900-luvun puolivälin tienoille. Verkkoaita taas on nuorta, ja ajoittuu todennäköisesti 1900-luvun loppuun tai 2000-luvun puolelle. Näistä suojelu koskee ainakin perkka-aitaa.

### ***Lisätietoja***

Taisto Karjalainen on Tuntsan erämaaalueen ja Värriön luonnonpuiston inventoinnissa v. 2008 löytänyt samaan rakennelmaan kuuluvaa riukuaitaa Härkätunturilta, Jyppyrävaaralta ja Kynsikurusta (Reiska-kohteet 71269, 71272, 71273). Kohteilta ei löytynyt perkka-aitaa.

### ***Tarkastukset***

Tila: 3 Toteutettu                      Laji: 6 Suojeluarvojen tarkastus                      Tarkastusvuosi: 2012  
Tarkastuspvm: 7.8.2012      Tarkastaja: S. Tolonen  
Kuvaus: KMO kulttuuriperintöinventointi Salla

<b>Viranomais- rekisterinro:</b>		<b>Kunto:</b>	2 Keskinertainen
<b>Arvotus:</b>	8 Muu suojeluarvo	<b>Olotila:</b>	2 Ei käytössä
<b>Selitys:</b>		<b>Kohteen suojaus:</b>	9 Muu suojeluarvo
		<b>Selitys:</b>	

<b>Ympäristön suojaus:</b>	0 Ei määritelty
--------------------------------	-----------------

<b>Selitys:</b>	
-----------------	--

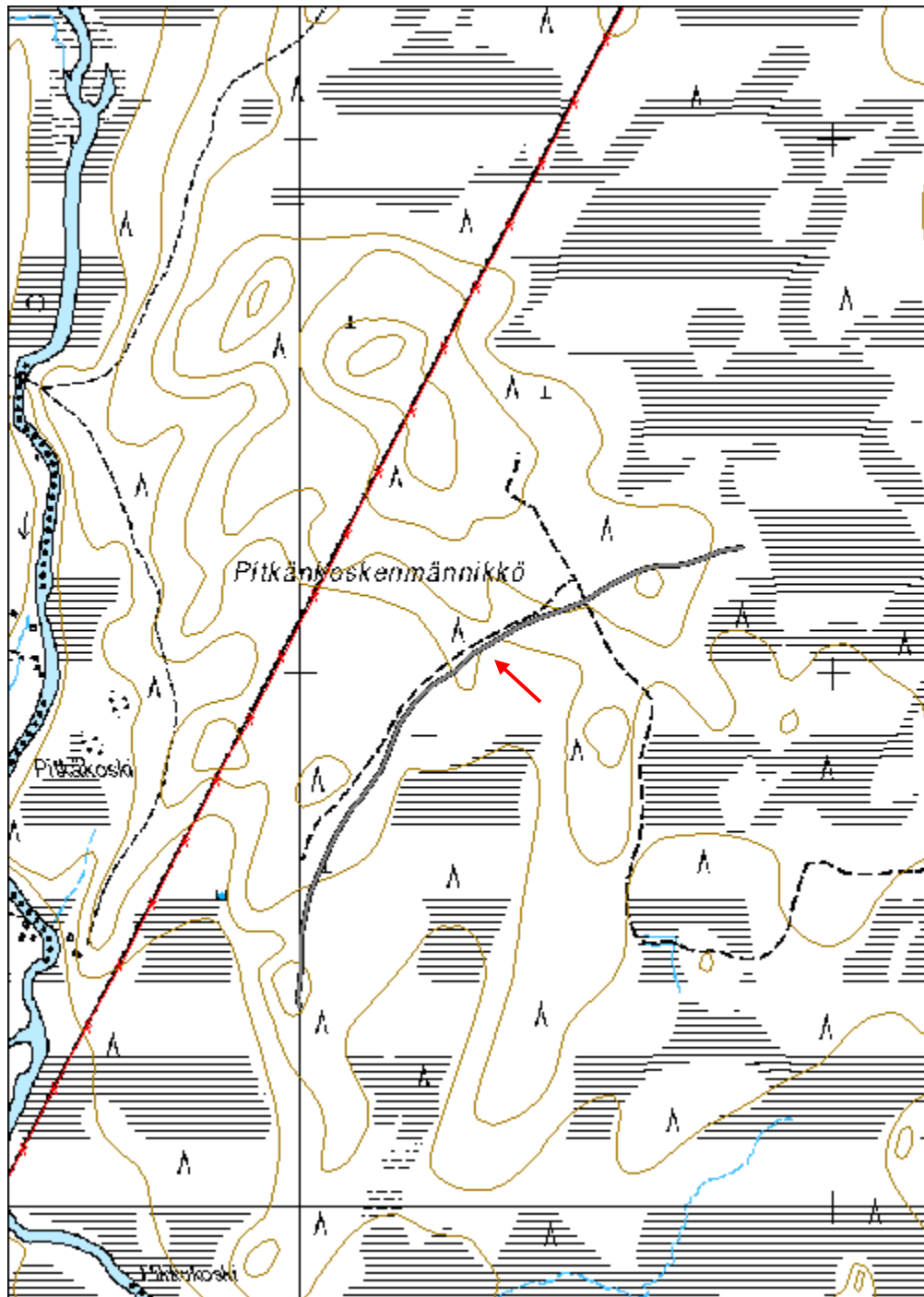


Pitkänkoskenmäntikkö 1, kuvassa oikealla perkka-aitaa, vasemmalla riukuaitaa ja näiden keskellä verkkoaidan paaluja. Kuva: J. Puikko.



Pitkänkoskenmäntikkö 1 perkka-aidan salvoskohta.  
Kuva: J. Puikko.

<b>Kohdetyyppi:</b>	9 Valmistuspaikat/työpaikat	Copyright:	© Metsähallitus 2008 © Maanmittauslaitos 1/MML/08
<b>Koordinaatit:</b>	X 7456036, Y 3575316, Z 200	Mittakaava:	1:10000



<b>Paunuksenselkä 1 kämpä jäännös</b>	<b>MH-tunnus: 149015</b>
---------------------------------------	------------------------------

<b>Kohdetyyppi:</b>	1 Asuinpaikat	<b>Haltija:</b>	191 Metsätalous Itä-Lappi
<b>Ajoitus:</b>	7116 Uusi aika	<b>Ylläpitäjä:</b>	191 Metsätalous Itä-Lappi
<b>Rakentamisvuosi:</b>		<b>Kunta:</b>	732 Salla
<b>Lukumäärä:</b>	4		

<b>Koordinaattiselitys:</b>	Keskikoordinaatti	<b>Geometria tuotettu:</b>	4 Gps-mittaus, korjaamaton
<b>Koordinaatit:</b>	X 7457517, Y 3579597, Z 213	<b>Löydöt:</b>	

### *Taustatiedot*

Kohde löytyi ilman ennakkotietoja.

### *Ympäristön kuvaus*

Kohde sijaitsee Paunuksenselän eteläpuoleisen laen luoteispuolella, länteen suolle laskevan rinteeseen juurella, kuivan törmän reunalla. Kämpien välissä alueen keskellä on hete. Kasvillisuus on mäntyvaltaista kuivahkoa kangasta, jossa kasvaa nuorta kasvatusmetsää. Idässä 150 m etäisyydellä on Norovuotsonvaara-Paunuksenvaara - aluetie.

### *Kohteen kuvaus*

Kohteessa on kahden kämpän jäännökset. Toinen kämpistä sijoittuu hetteen eteläpuolelle (kämpä 1) ja toinen pohjoispuolelle (kämpä 2). Kämpät sijaitsevat n. 45 m etäisyydellä toisistaan.

Kämpä 1 on mitoiltaan 7,8 m x 4,5 m, ja se on pohjoiskoillis-etelälounaissauntainen. Kämpän pohjoiskoillispuolella on 4,8 m pitkä tupaosa, jonka itäkoillisnurkassa on 1,6 m x 1,3 m x 0,7 m kokoinen luonnonkivipiisin jäännös. Kämpän etelälounaispuolella luultavasti talli. Rakennus on pyöröhirsinen ja siitä on jäljellä neljä hirsikertaa. Nurkissa on sahalla tehdyt koirankaulasalvokset, joissa lovet on tehty molemmille puolille. Hirsien päistä osa on katkaistu kirveellä, osa sahalla. Kämpän lattia erottuu painaumanana. Tuvan päädyn keskellä on oviaukko. Tallin ovi on itäkaakkoispuolella hiukan keskilinjasta väliseinään päin. Oviaukko on 1,1 m leveä. Molemmat oviaukot on tehty sahaamalla hirret suoraan poikki, muita rakenteita ei näy. Katosta on jäljellä tallin kohdalla pitkän sivun suuntaisia kapeita puita. Tallin eteläkaakonpuoleisen ulkonurkan vieressä on 1,5 m x 1 x 0,7 m kokoinen kuoppa 3 m etäisyydellä kämpästä.

Kämpä 2 on samantyyppinen tuvan ja tallin yhdistelmä kuin kämpä 1. Se on pyöröhirsinen, mitoiltaan 10,3 m x 4,5 m kokoinen, ja etelä-pohjoissauntainen. Eteläpuolella on 5,2 m pitkä tupa ja pohjoispuolella 5,1 m pitkä talliosa, jossa hirret erottuvat paremmin. Hirsistä on jäljellä kaksi hirsikertaa. Tuvan hirret ja kaakkoisnurkan luonnonkivisen piisinjäännös ovat sammaleen peittämät; piisi erottuu 1,6 m x 1,6 m x 0,9

m kokoisena mättäänä. Näkyvien hirsien päät katkaistu kirveellä, mutta salvokset eivät erotu turpeen alta. Tallin keskellä on yksi lyhyen sivun suuntainen hirsi, mahdollisesti kurkihirsi. Tuvan lattian kohta erottuu painaamana. Lisäksi tuvan itäseinustalla piisin vieressä on soikea 2 m x 1,5 m x 0,5 m kokoinen kuoppa.

Kämppä 1: X=7457491, Y=3579600

Kämppä 2: X=7457544, Y=3579593

### ***Kohteen raja***

Kohde rajattiin maanpinnalle näkyvien rakenteiden perusteella.

### ***Tulkinta***

Kohteessa on kahden metsätyökämpän jäännökset. Kämpät ovat rakenteiden samankaltaisuuden perusteella mahdollisesti samanikäisiä, ja ajoittunevat 1900-luvun alkupuolelle.

### ***Tarkastukset***

Tila: 3 Toteutettu

Laji: 6 Suojeluarvojen tarkastus

Tarkastusvuosi: 2012

Tarkastuspv: 8.8.2012

Tarkastaja: S. Tolonen

Kuvaus: KMO kulttuuriperintöinventointi Salla

**Viranomais-  
rekisterinro:**

**Kunto:** 2 Keskinertainen

**Arvotus:** 8 Muu suojeluarvo

**Olotila:** 2 Ei käytössä

**Kohteen  
suojelu:** 9 Muu suojeluarvo

**Selitys:**

**Selitys:**

**Ympäristön  
suojelu:**

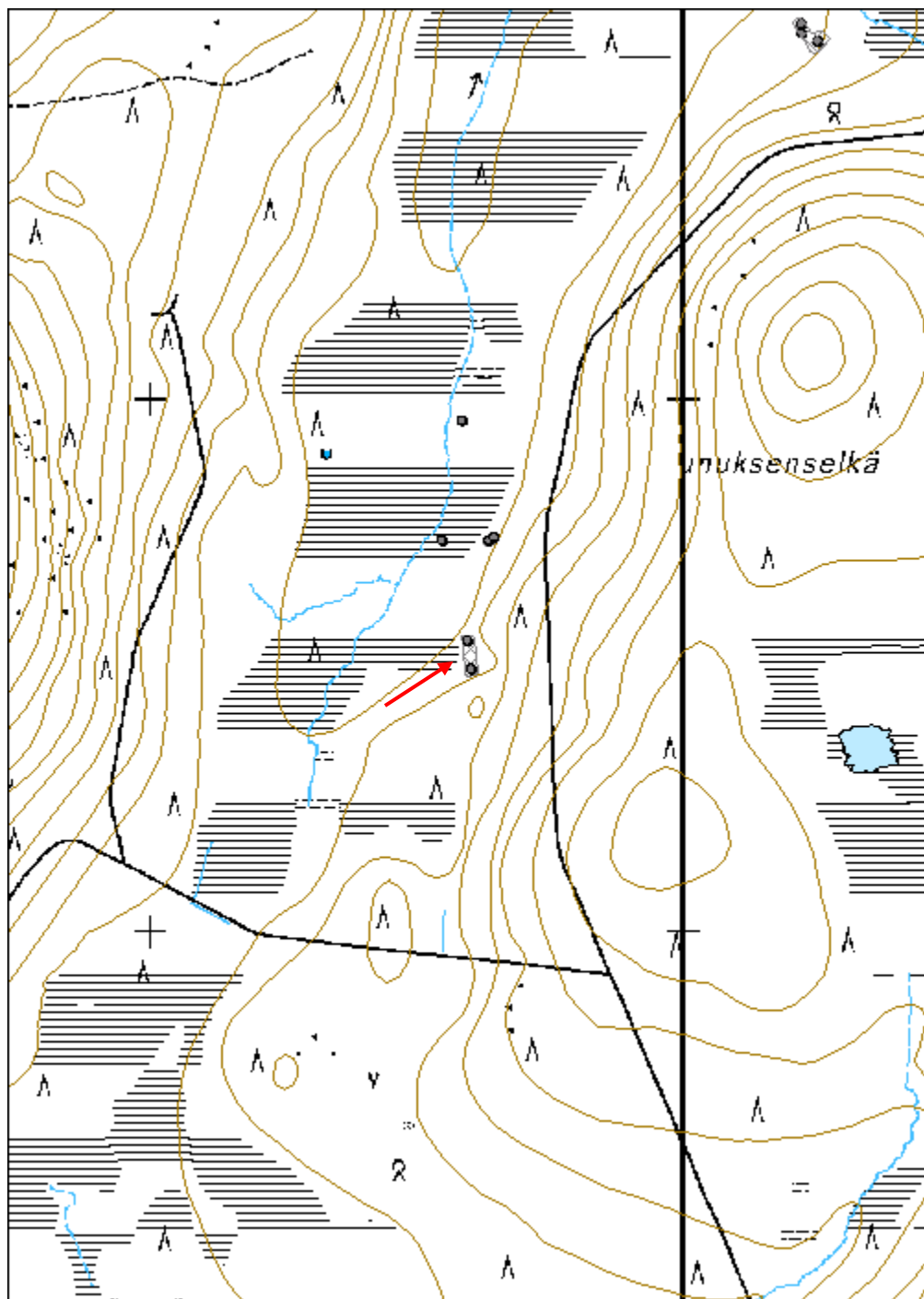
0 Ei määritelty

**Selitys:**



**Paunuksenselkä 1 kämppä pohjoiseen. Kuva: J. Puikko.**

<b>Kohdetyyppi:</b>	1 Asuinpaikat	Copyright:	© Metsähallitus 2008 © Maanmittauslaitos 1/MML/08
<b>Koordinaatit:</b>	X 7457517, Y 3579597, Z 213	Mittakaava:	1:10000



<b>Paunuksenselkä 2 niittylato jäännös</b>		<b>MH-tunnus: 149020</b>	
<b>Kohdetyyppi:</b>	9 Valmistuspaikat/työpaikat	<b>Haltija:</b>	191 Metsätalous Itä-Lappi
<b>Ajoitus:</b>	7116 Uusi aika	<b>Ylläpitäjä:</b>	191 Metsätalous Itä-Lappi
<b>Rakentamisvuosi:</b>		<b>Kunta:</b>	732 Salla
<b>Lukumäärä:</b>	1		
<b>Koordinaattiselitys:</b>	Keskikoordinaatti	<b>Geometria tuotettu:</b>	8 Digitointi, mittakaava <1:20000
<b>Koordinaatit:</b>	X 7457732, Y 3579545, Z 208	<b>Löydöt:</b>	
<b><i>Taustatiedot</i></b>			
Kohde löytyi ilman ennakkotietoja.			
<b><i>Ympäristön kuvaus</i></b>			
Kohde sijaitsee Paunuksenselän ja Palo-Ritavaaran välisellä nevalalla, suon läpi kulkevan etelä-pohjoissuuntaisen puron itäpuolella. Kohde sijoittuu suon laidasta 70 m etäisyydelle länteen. Paunuksenselän reunalla 200 m etäisyydellä idässä kulkee lähin tie. Alue on luokiteltu joutomaaksi.			
<b><i>Kohteen kuvaus</i></b>			
Kohteessa on niittyladon jäännös. Lato on 4,7 m x 4,7 m kokoinen. Siitä on jäljellä neljä osittaista kapeaa pyöröhirsikertaa, katon kurkiriuku ja sahalautakatetta. Harja on länsiluode-itäkaakkosuuntainen. Itäkaakkoispäädyn keskellä on oviaukko. Nurkissa on kirveellä tehdyt koirankaulasalvokset, joissa lovi on alapuolella. Hirsien päistä osa on katkaistu sahalla ja osa kirveellä.			
<b><i>Kohteen rajaus</i></b>			
Kohde rajattiin maanpinnalle näkyvien rakenteiden perusteella.			
<b><i>Tulkinta</i></b>			
Kohteessa on 1900-luvun puoliväliin ajoittuvan niittyladon jäännös.			
<b><i>Lisätietoja</i></b>			
Suolla on myös toinen niittylato (Paunuksenselkä 4).			
<b><i>Tarkastukset</i></b>			
Tila: 3 Toteutettu		Laji: 6 Suojeluarvojen tarkastus	
Tarkastuspv: 8.8.2012		Tarkastaja: S. Tolonen	
Kuvaus: KMO kulttuuriperintöinventointi Salla		Tarkastusvuosi: 2012	

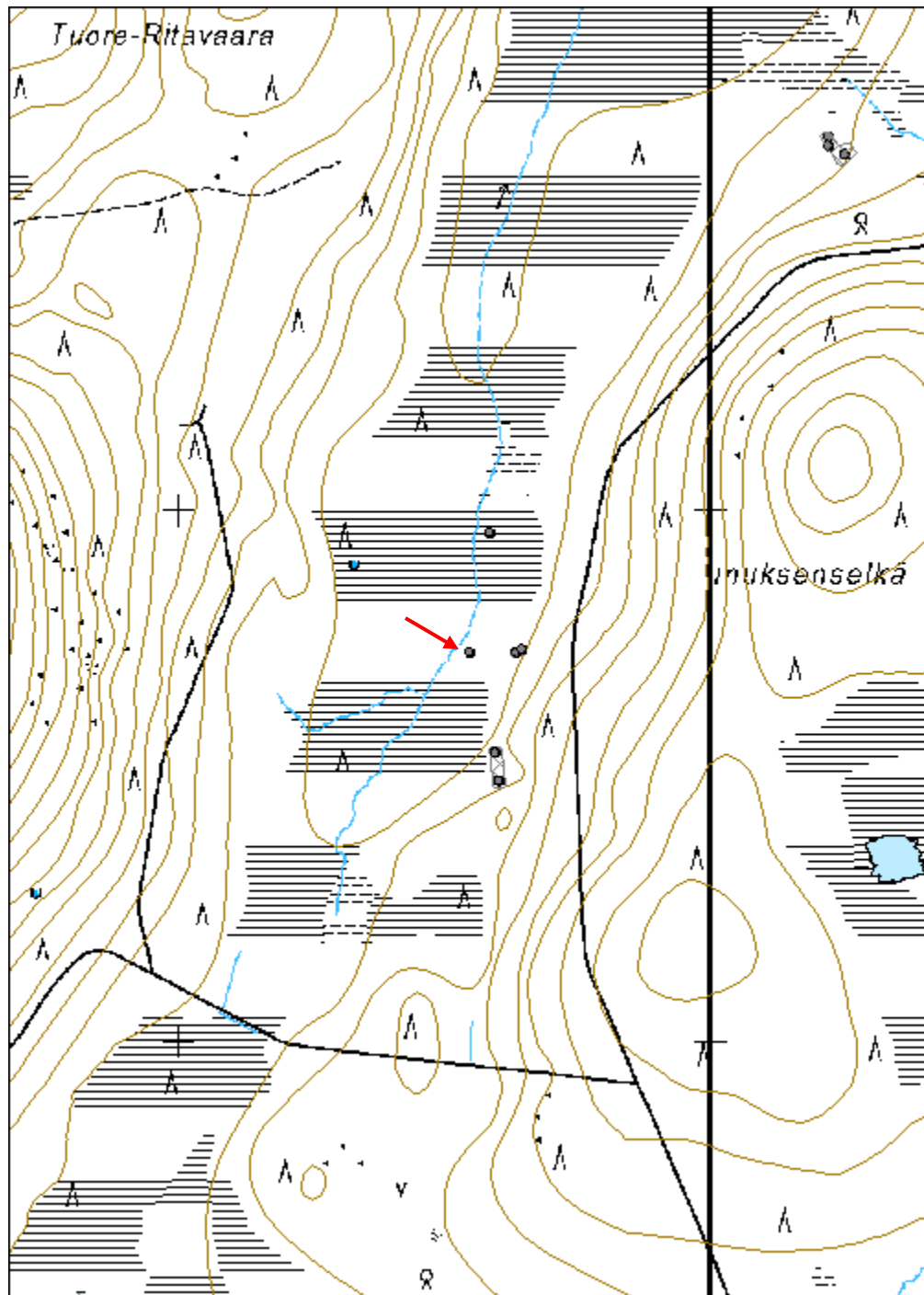


<b>Viranomais- rekisterinro:</b>		<b>Kunto:</b>	2 Keskinertainen
<b>Arvotus:</b>	8 Muu suojeluarvo	<b>Olotila:</b>	2 Ei käytössä
<b>Selitys:</b>		<b>Kohteen suoja:</b>	9 Muu suojeluarvo
		<b>Selitys:</b>	
<b>Ympäristön suoja:</b>	0 Ei määritely		
<b>Selitys:</b>			



Paunuksenselkä 2 niitty lato luoteeseen. Kuva: J. Puikko.

<b>Kohdetyyppi:</b>	9 Valmistuspaikat/työpaikat	Copyright:	© Metsähallitus 2008 © Maanmittauslaitos 1/MML/08
<b>Koordinaatit:</b>	X 7457732, Y 3579545, Z 208	Mittakaava:	1:10000



<b>Paunuksenselkä 3 kämpä jäännös</b>		<b>MH-tunnus: 149024</b>	
<b>Kohdetyyppi:</b>	1 Asuinpaikat	<b>Haltija:</b>	191 Metsätalous Itä-Lappi
<b>Ajoitus:</b>	7116 Uusi aika	<b>Ylläpitäjä:</b>	191 Metsätalous Itä-Lappi
<b>Rakentamisvuosi:</b>		<b>Kunta:</b>	732 Salla
<b>Lukumäärä:</b>	2		
<b>Koordinaattiselitys:</b>	Keskikoordinaatti	<b>Geometria tuotettu:</b>	4 Gps-mittaus, korjaamaton
<b>Koordinaatit:</b>	X 7457735, Y 3579637, Z 210	<b>Löydöt:</b>	
<b><i>Taustatiedot</i></b>			
Kohde on inventoitu Lapin ympäristökeskuksen Lapin kulttuuriympäristöt tutuksi -hankkeessa v. 2005.			
<b><i>Ympäristön kuvaus</i></b>			
Kohde sijaitsee Paunuksenselän pohjoispuoleisen laen lounaispuolella, länteen suolle laskevan rinteen juurella, kuivan törmän reunalla. Kasvillisuus on mäntyvaltaista kuivahkoa kangasta, jossa kasvaa nuorta kasvatusmetsää. Idässä 100 m etäisyydellä on Norovuotsonvaara-Paunuksenvaara -aluetie.			
<b><i>Kohteen kuvaus</i></b>			
Kohteessa on kämpän ja ulkorakennuksen, luultavasti tallin, jäännökset. ELY-keskuksen inventoinnin tietojen mukaan kämpä on rakennettu v. 1946 tienoilla, ja se on ollut käytössä n. v. 1954 Veitsiluoto Oy:n hakkuissa.			
Kohteessa oleva kämpä on ilmeisesti palanut tai purettu. Runko on lähes kokonaan sammaleen peittämä, ja pyöröhirsikertoja on jäljellä arviolta kaksi. Kämpä on 6,7 m pitkä ja 5,5 m leveä, länsiluode-itäkaakkosuuntainen. Sen itäkoillisnurkassa on 2,7 m x 2 m kokoinen luonnonkiviipiisinjäännös. Kämpän itäkaakkoispäässä on oviaukko. Lattia erottuu painaumanana. Hirsien päistä osa on katkaistu kirveellä, osa sahalla.			
Kämpän lounaispuolella 5 m etäisyydellä on toinen paremmin säilynyt rakennus. Mahdollisesti kyseessä on talli. Rakennuksesta on jäljellä viisi pyöröhirsikertaa. Talli on 5,6 m x 5,8 m kokoinen, ja pitkä sivu on pohjoiskoillis-etelälounaissuuntainen. Oviaukko on länsiluoteisseinän keskellä. Se on 1,1 m leveä. Ovenpielistä hirret on sahattu suoraan poikki ja hirsii on veistetty suoraksi sisä- ja ulkopuolelta. Nurkissa on koirankaulasalvokset, joista osassa lovi on molemmilla puolilla, osassa vain alapuolella. Osa salvoksista on tehty kirveellä, osa sahalla. Samoin hirsien päistä osa on katkaistu sahalla ja osa kirveellä. Hirsien välissä ei näy tiivistettä eikä rakennuksessa ole lämmityslaitteen jäännöistä.			
Kämpä: X=7457738, Y=3579643			

Talli: X=7457732, Y=3579633	
<b>Kohteen rajaus</b>	
Kohde rajattiin maanpinnalle näkyvien rakenteiden perusteella.	
<b>Tulkinta</b>	
Kohteessa on metsätyökämpän jäännös. ELY-keskuksen inventoinnin tietojen mukaan kämpmä on ollut Veitsiluoto Oy:n hakkuilla v. 1946-1954 käytetty savottakämpmä.	
<b>Lisätietoja</b>	
Kohde on Lapin ympäristökeskuksen Lapin kulttuuriympäristöt tutuksi -hankkeessa kohde nro: 732-229. Hankkeen kaikkien kohteiden tietoja pääsee selaamaan OIVA-palvelusta: <a href="http://www.ymparisto.fi/oiva">http://www.ymparisto.fi/oiva</a> .	
<b>Tarkastukset</b>	
Tila: 3 Toteutettu      Laji: 6 Suojeluarvojen tarkastus      Tarkastusvuosi: 2012 Tarkastuspvm: 8.8.2012      Tarkastaja: S. Tolonen Kuvaus: KMO kulttuuriperintöinventointi Salla	
<b>Viranomais- rekisterinro:</b>	<b>Kunto:</b> 2 Keskinertainen
<b>Arvotus:</b> 8 Muu suojeluarvo	<b>Olotila:</b> 2 Ei käytössä
<b>Selitys:</b>	<b>Kohteen suojelu:</b> 9 Muu suojeluarvo
	<b>Selitys:</b>
<b>Ympäristön suojelu:</b>	0 Ei määritelty
<b>Selitys:</b>	

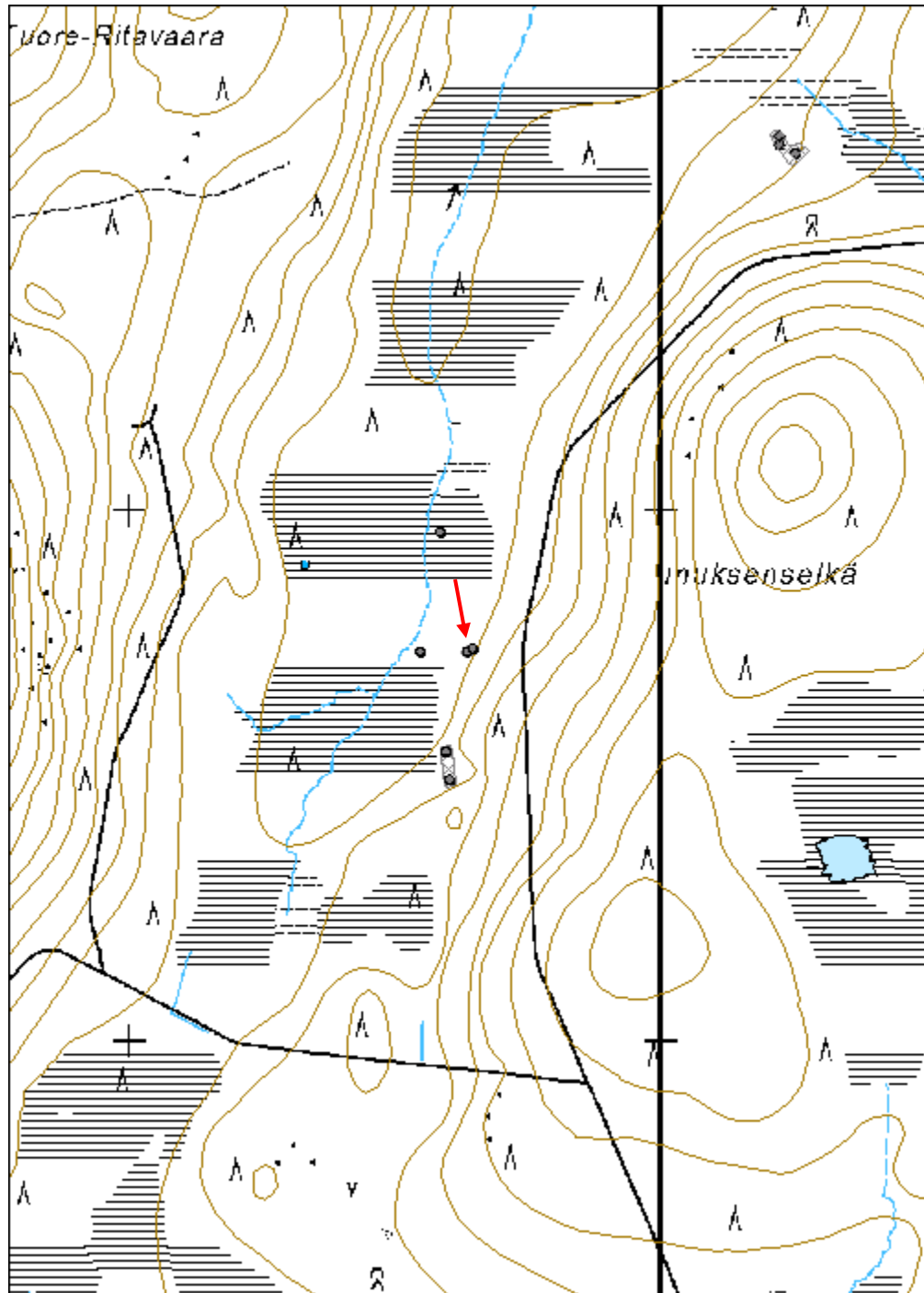


**Paunuksenselkä 3 talli länteen. Kuva: J. Puikko.**



**Paunuksenselkä 3 kämpä kaakkoon. Kuva: J. Puikko.**

<b>Kohdetyyppi:</b>	1 Asuinpaikat	<b>Copyright:</b>	© Metsähallitus 2008 © Maanmittauslaitos 1/MML/08
<b>Koordinaatit:</b>	X 7457735, Y 3579637, Z 210	<b>Mittakaava:</b>	1:10000



<b>Paunuksenselkä 4 niittylato jäännös</b>		<b>MH-tunnus: 149025</b>	
<b>Kohdetyyppi:</b>	9 Valmistuspaikat/työpaikat	<b>Haltija:</b>	191 Metsätalous Itä-Lappi
<b>Ajoitus:</b>	7116 Uusi aika	<b>Ylläpitäjä:</b>	191 Metsätalous Itä-Lappi
<b>Rakentamisvuosi:</b>		<b>Kunta:</b>	732 Salla
<b>Lukumäärä:</b>	1		
<b>Koordinaattiselitys:</b>	Keskikoordinaatti	<b>Geometria tuotettu:</b>	4 Gps-mittaus, korjaamaton
<b>Koordinaatit:</b>	X 7457957, Y 3579583, Z 207	<b>Löydöt:</b>	
<b><i>Taustatiedot</i></b>			
Kohde löytyi ilman ennakkotietoja.			
<b><i>Ympäristön kuvaus</i></b>			
Kohde sijaitsee Paunuksenselän ja Palo-Ritavaaran välisellä nevalle, suon läpi kulkevan etelä-pohjoissuuntaisen puron itäpuolella. Puron varsi on kuusivaltaista sekapuustoista korpea. Kohde sijoittuu suon laidasta 100 m etäisyydelle länteen. Paunuksenselän reunalla 200 m etäisyydellä idässä kulkee lähin tie. Alue on luokiteltu joutomaaksi.			
<b><i>Kohteen kuvaus</i></b>			
Kohteessa on niittyladon jäännös. Ladon katto on romahtanut, mutta seinät ovat vielä pystyssä. Lato on mitoiltaan 3,8 m x 3,8 m ja sen harja on itä-länsisuuntainen. Lato on tehty kapeasta pyöröhirrestä, ja hirsikertoja on jäljellä 11. Oviaukko on itäpäädyn keskellä. Se on 1,2 m leveä ja 1,35 m korkea. Ovenpielien hirsiiin on tehty lovet, joihin on upotettu pystylistä (kara). Hirsien väliin on laitettuja myös kapuloita tueksi. Nurkissa on sahalla tehdyt koirankaulasalvokset, joissa lovi on hirren alapuolella. Hirsien päistä osa on katkaistu sahalla ja osa kirveellä. Katossa on katteena sahalautaa. Lattiassa on käytetty riukuja, jotka on asetettu pohjahirsien päälle harjan suuntaa vastaan. Ladon sisällä molemmilla sivuilla on kolme ortta, jotka kulkevat ladon päästä päähän eri korkeuksilla.			
<b><i>Kohteen rajaus</i></b>			
Kohde rajattiin maanpinnalle näkyvien rakenteiden perusteella.			
<b><i>Tulkinta</i></b>			
Kohteessa on 1900-luvun puoliväliin ajoittuvan niittyladon jäännös.			
<b><i>Lisätietoja</i></b>			
Kohteen eteläpuolella on myös toinen niittylato (Paunuksenselkä 2).			

**Tarkastukset**

Tila: 3 Toteutettu Laji: 6 Suojeluarvojen tarkastus Tarkastusvuosi: 2012  
 Tarkastuspvm: 8.8.2012 Tarkastaja: S. Tolonen  
 Kuvaus: KMO kulttuuriperintöinventointi Salla

<b>Viranomais- rekisterinro:</b>		<b>Kunto:</b>	1 Hyvä
<b>Arvotus:</b>	8 Muu suojeluarvo	<b>Olotila:</b>	2 Ei käytössä
<b>Selitys:</b>		<b>Kohteen suojaus:</b>	9 Muu suojeluarvo
		<b>Selitys:</b>	

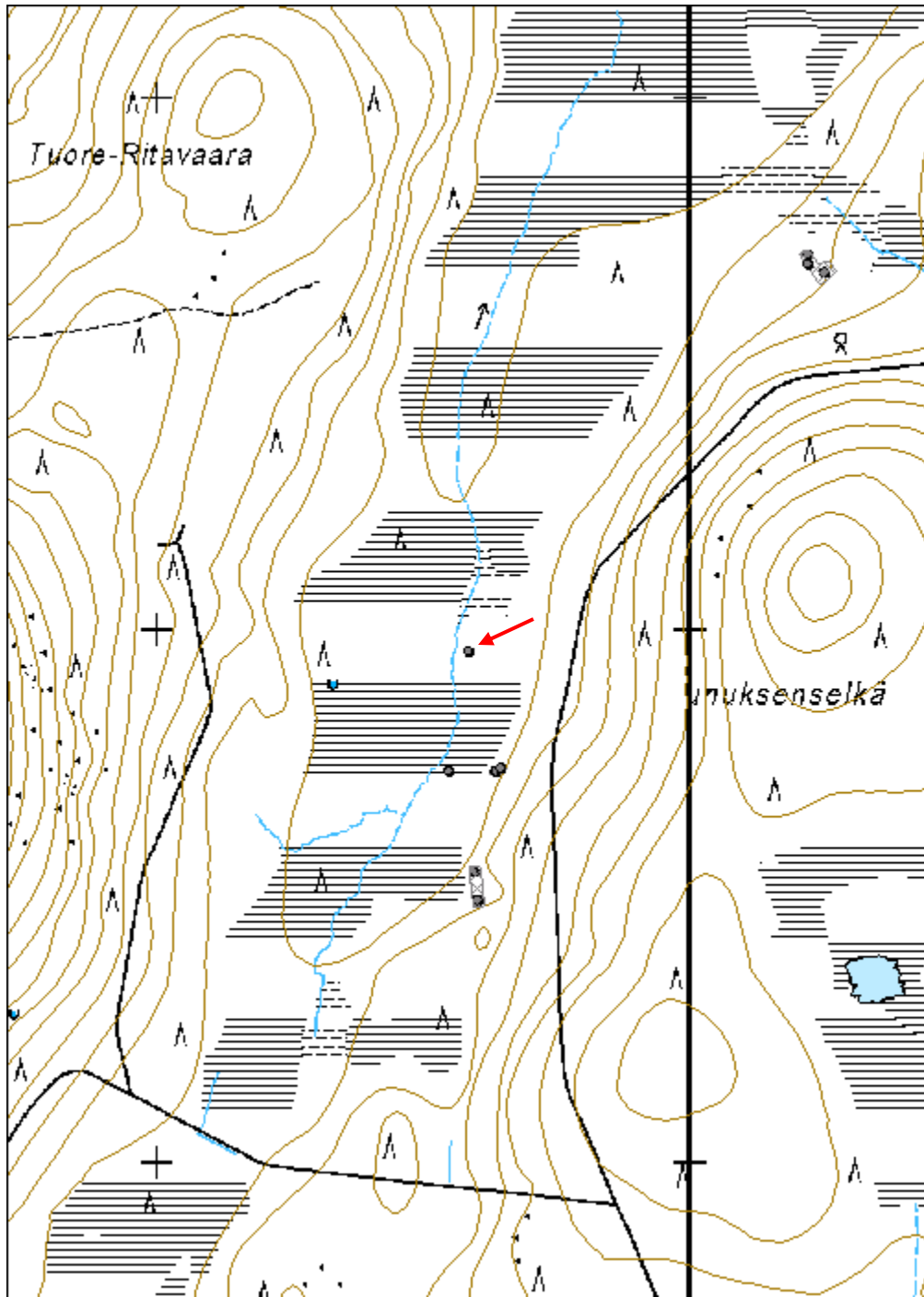
<b>Ympäristön suojaus:</b>	0 Ei määritelty
<b>Selitys:</b>	



Paunuksenselkä 4 niitty lato länsiluoteeseen. Kuva: J. Puikko.



<b>Kohdetyyppi:</b>	9 Valmistuspaikat/työpaikat	<b>Copyright:</b>	© Metsähallitus 2008 © Maanmittauslaitos 1/MML/08
<b>Koordinaatit:</b>	X 7457957, Y 3579583, Z 207	<b>Mittakaava:</b>	1:10000



<b>Paunuksenselkä 5 kämpä jäännös</b>		<b>MH-tunnus: 149062</b>	
<b>Kohdetyyppi:</b>	1 Asuinpaikat	<b>Haltija:</b>	191 Metsätalous Itä-Lappi
<b>Ajoitus:</b>	7116 Uusi aika	<b>Ylläpitäjä:</b>	191 Metsätalous Itä-Lappi
<b>Rakentamisvuosi:</b>		<b>Kunta:</b>	732 Salla
<b>Lukumäärä:</b>	3		
<b>Koordinaattiselitys:</b>	Keskikoordinaatti	<b>Geometria tuotettu:</b>	4 Gps-mittaus, korjaamaton
<b>Koordinaatit:</b>	X 7458680, Y 3580239, Z 214	<b>Löydöt:</b>	
<b><i>Taustatiedot</i></b>			
Kohde on merkitty v. 1971 topografiseen karttaan.			
<b><i>Ympäristön kuvaus</i></b>			
Kohde sijaitsee Paunuksenselän pohjoispuolella loivassa rinteessä suon etelälaidassa. Eteläpuolella 180 m etäisyydellä on lähin metsätie. Piha erottuu aukiona, jonka ympärillä kasvaa mäntyvaltaista sekapuustoista kuivahkoa kangasta. Ympäristön puusto on kehitysluokaltaan varttunutta kasvatusmetsää. Palsta on vuokrattu paliskunnalle.			
<b><i>Kohteen kuvaus</i></b>			
Kohteessa on parakkikämpän jäännös. Avoimella piha-alueella on kämpän lisäksi tallin ja käymälän jäännökset.			
Kämpä on purettu. Siitä on jäljellä pihan kaakkoispäässä 21,5 m x 8,1 m kokoinen koillis-lounaisuuntainen pohja. Pohja koostuu maavallista, jonka keskellä kuoppia ja päällä muutamia pelkkahirsiiä. Hirsissä on sahalla tehdyt ristinurkkasalvokset, ja niiden päät osa sahattu samanpituisiksi. Kämpän koillispäässä on hella ja lähellä keskilinjaa koillispään puolella on lämmityskattila, jonka sisäosa on muurattu tiilestä. Ympäristössä on kämpästä purettua materiaalia. Kämpän koillispäätä ympäröivä alue on metsittynyt, mutta lounaispäässä on ruohikkoinen aukio.			
Kämpän luoteispuolella erillisellä pienellä aukiolla, jonne johtaa polku, on pyöröhirsirakennuksen jäännös. Kyseessä on mahdollisesti talli. Se on 8,6 m x 7,7 m kokoinen. Rakennuksesta on jäljellä kuusi hirsikertaa ja kattorakenteita. Nurkissa on sahatut koirankaulasalvokset, joissa lovi on tehty molemmille puolille, ja hirsien päät on sahattu lähes samanpituisiksi. Katosta on jäljellä erisuuntaisia hirsiiä ja riukuja. Yksi välikaton hirsistä on paikallaan salvottuna päätyseinään. Sen perusteella katon harja on ollut lyhyen sivun suuntainen, eli itäkaakko-länsiluodesuuntainen. Tallin pohjoiskoillisseinustalle on laitettu lahoavia pölkkyjä varastoon. Tallin päällä kasvaa nuorta koivua.			

Kämpän ja tallin välisellä alueella pihan lounaislaidassa on käymälän jäännös. Käymälä on rankorakenteinen ja siinä on sahalaudasta tehty pystylauditus. Käymälä on 1,6 m leveä, 1,45 m pitkä ja 1,85 m korkea. Käymälän itäseinällä on oikealle aukeava ovi, jota on mitoiltaan 1,5 m x 60 cm. Katto on länteen laskeva pulpettikatto, jossa on huopakate.

Kämpä: X=7458669, Y=3580251

Talli: X=7458702, Y=3580220

Käymälä: X=7458685, Y=3580220

### ***Kohteen rajaus***

Kohde rajattiin maanpinnalle näkyvien rakenteiden perusteella.

### ***Tulkinta***

Kohteessa on 1950-1970-luvulle ajoittuvan siirrettävän savottakämpän jäännös.

### ***Lisätietoja***

Topografinen kartta 1:20 000. Karttalehti 4622 12. Maanmittauslaitos, v. 1971.

### ***Tarkastukset***

Tila: 3 Toteutettu

Laji: 6 Suojeluarvojen tarkastus

Tarkastusvuosi: 2012

Tarkastuspvm: 8.8.2012 Tarkastaja: S. Tolonen

Kuvaus: KMO kulttuuriperintöinventointi Salla

**Viranomais-  
rekisterinro:**

**Kunto:** 2 Keskinertainen

**Olotila:** 2 Ei käytössä

**Arvotus:** 8 Muu suojeluarvo

**Kohteen  
suojelu:** 9 Muu suojeluarvo

**Selitys:**

**Selitys:**

**Ympäristön  
suojelu:**

0 Ei määritelty

**Selitys:**

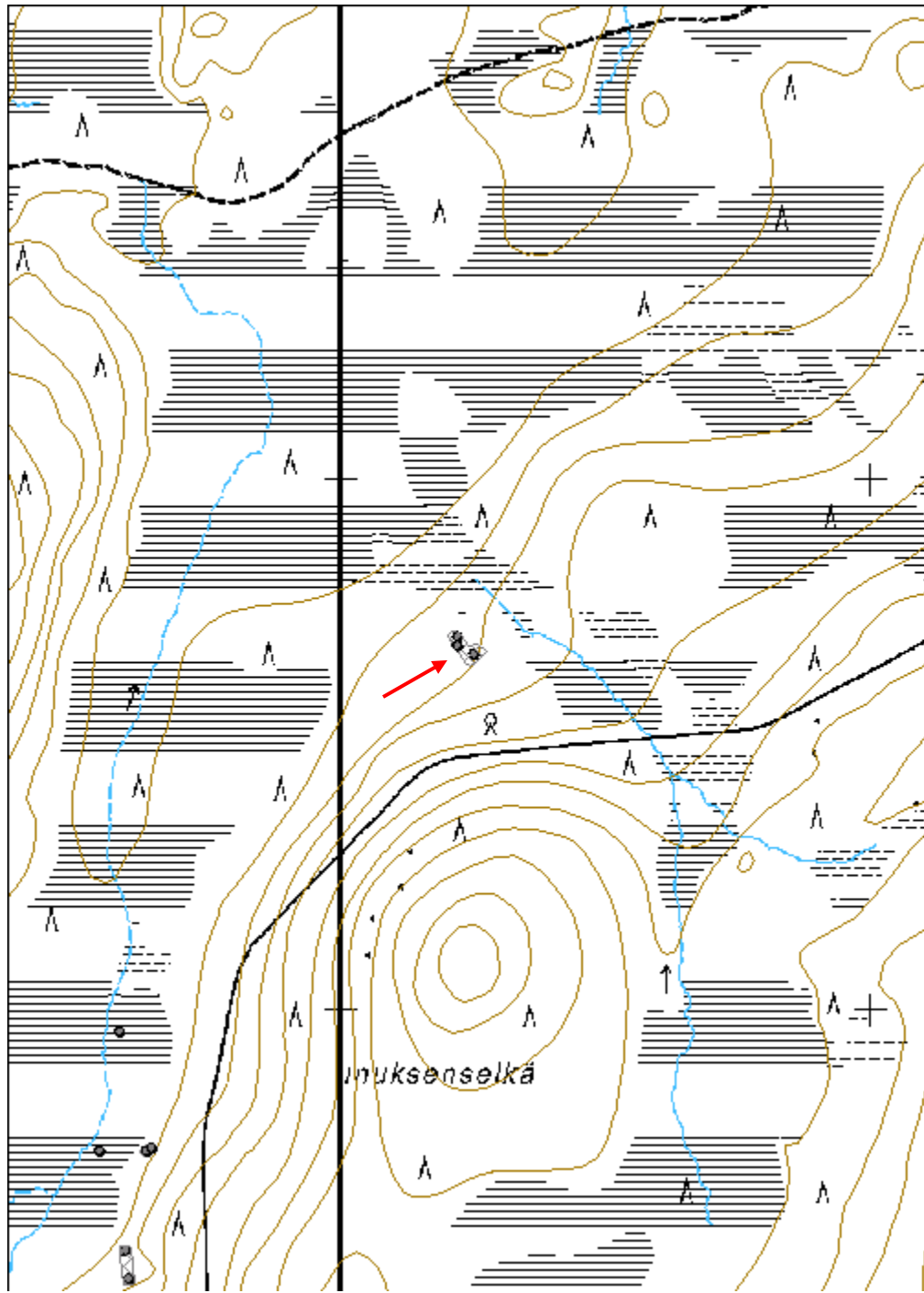


**Paunuksenselkä 5 talli koilliseen. Kuva: J. Puikko.**



**Paunuksenselkä 5 kämpän lämmitysuuni.  
Kuva: J. Puikko.**

<b>Kohdetyyppi:</b>	1 Asuinpaikat	Copyright:	© Metsähallitus 2008 © Maanmittauslaitos 1/MML/08
<b>Koordinaatit:</b>	X 7458680, Y 3580239, Z 214	Mittakaava:	1:10000



<b>Nilihaara 1 kämppä jäännös</b>		<b>MH-tunnus: 149082</b>	
<b>Kohdetyyppi:</b>	1 Asuinpaikat	<b>Haltija:</b>	191 Metsätalous Itä-Lappi
<b>Ajoitus:</b>	7116 Uusi aika	<b>Ylläpitäjä:</b>	191 Metsätalous Itä-Lappi
<b>Rakentamisvuosi:</b>		<b>Kunta:</b>	732 Salla
<b>Lukumäärä:</b>	1		
<b>Koordinaattiselitys:</b>	Keskikoordinaatti	<b>Geometria tuotettu:</b>	4 Gps-mittaus, korjaamaton
<b>Koordinaatit:</b>	X 7460868, Y 3583140, Z 204	<b>Löydöt:</b>	
<b><i>Taustatiedot</i></b>			
Kohde löytyi ilman ennakkotietoja.			
<b><i>Ympäristön kuvaus</i></b>			
Kohde sijaitsee Nilihaaran pohjoisrannalla, Nilihaaran ylittävästä sillasta 600 m itäkoilliseen. Kasvillisuus rannassa on koivuvaltaista sekapuustoista korpea. Alue on luokiteltu kitumaaksi. Lähin metsätie kulkee 380 m etäisyydellä pohjoisessa.			
<b><i>Kohteen kuvaus</i></b>			
Kohteessa on länsipuolella olevaa parakkikämpää vanhempi kämppä. Kämpä on 10 m x 6,2 m kokoinen ja eteläkaakko-pohjoisluodesuuntainen. Kämpässä on kaksi piisillistä huonetta. Seinät erottuvat sammaleen peittäminä valleina, eikä hirsyä näy. Kämpän pohjoispäästä kulkee polku, joka on osittain tuhonnut kämppää. Eteläkaakkoispäädyn huone on 5,5 m pitkä. Pohjoisluoteispäädyn huoneen päätyseinä ei erotu, koska se on jäänyt polun alle. Kämpän pituus arvioitiin piisien sijainnin ja kämpän lattian painaumien perusteella. Eteläkaakkoishuoneessa luonnonkiviipiisinjäännös sijoittuu huoneita erottavan väliseinän viereen länsiluoteisnurkalle. Se on mitoiltaan 2,7 m x 2,7 m x 0,7 m. Pohjoisluoteispäädyn huoneen piisi on pohjoiskoillisenpuoleisessa ulkonurkassa, ja se on mitoiltaan 2,7 x 2,7 x 0,6 m. Kämpän vieressä on viereisen uudemman parakkikämpän hirsyä, ja kämpän lattiassa oleviin painaumiin on kerätty uudempaa jätettä. Kämpän päällä kasvaa 90-100 -vuotiaita mäntyjä ja nuorempia koivuja.			
<b><i>Kohteen rajaus</i></b>			
Kohde rajattiin maanpinnalle näkyvien rakenteiden perusteella.			
<b><i>Tulkinta</i></b>			
Kohteessa on länsipuolella olevaa parakkikämpää vanhempi, 1900-luvun alkupuolelle ajoittuvan kämpän jäännös. Kämppään on voinut kuulua muita osia tai erillisiä rakennuksia, mutta ne ovat voineet tuhoutua alueen myöhemmässä käytössä; kämpän pohjoisluoteispäädyssä on voinut olla talliosa, mutta se on mahdollisesti jäänyt polun alle eikä siten enää erotu.			

**Tarkastukset**

Tila: 3 Toteutettu Laji: 6 Suojeluarvojen tarkastus Tarkastusvuosi: 2012  
 Tarkastuspvm: 8.8.2012 Tarkastaja: S. Tolonen  
 Kuvaus: KMO kulttuuriperintöinventointi Salla

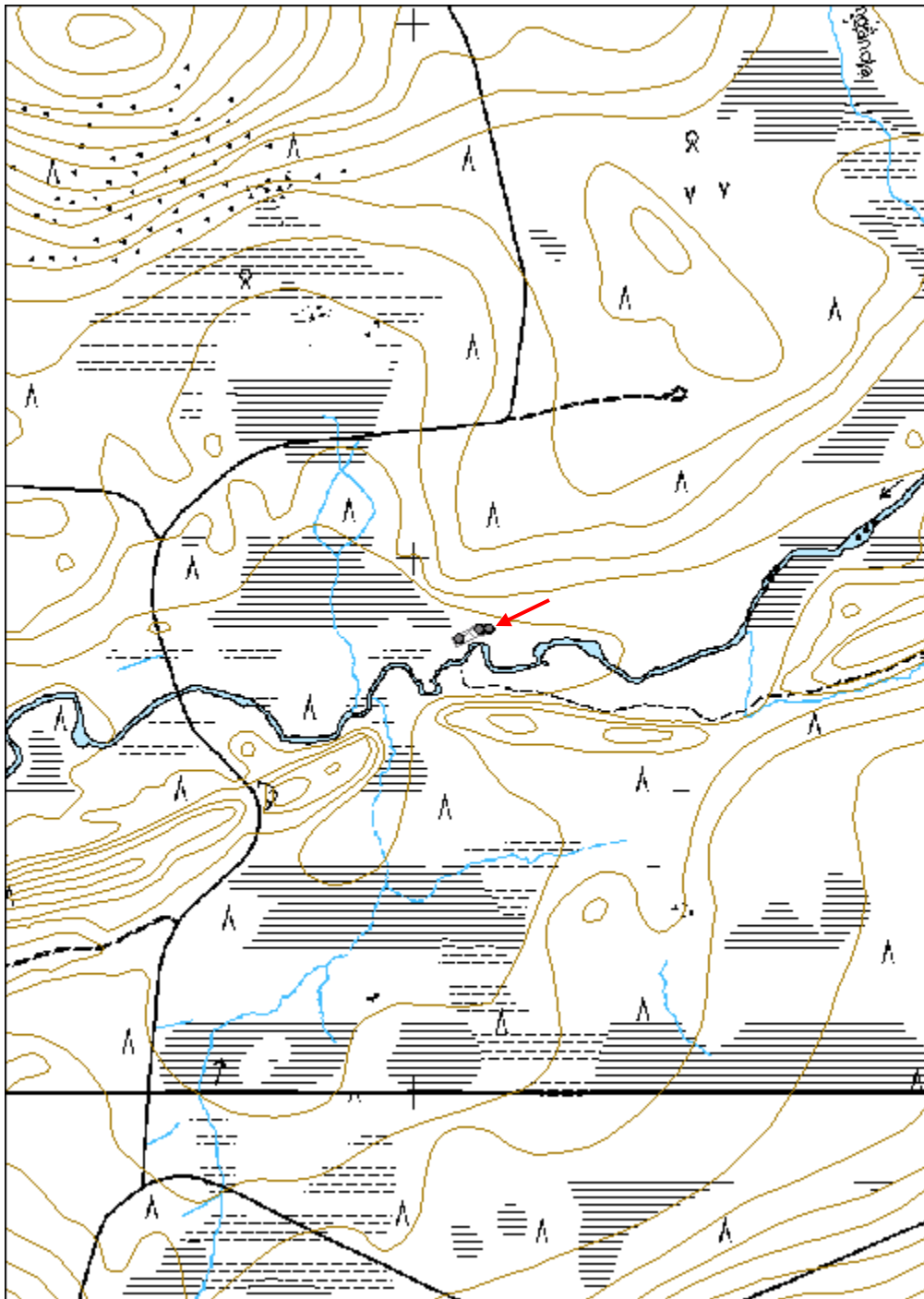
<b>Viranomais- rekisterinro:</b>		<b>Kunto:</b>	2 Keskinertainen
<b>Arvotus:</b>	8 Muu suojeluarvo	<b>Olotila:</b>	2 Ei käytössä
<b>Selitys:</b>		<b>Kohteen suojelu:</b>	9 Muu suojeluarvo
		<b>Selitys:</b>	

<b>Ympäristön suojelu:</b>	0 Ei määritelty
<b>Selitys:</b>	



Nilihaara 1 kämpä kaakkoon, edustalla Nilihaara 2 kämpän hirsi. Kuva: J. Puikko.

<b>Kohdetyyppi:</b>	1 Asuinpaikat	<b>Copyright:</b>	© <i>Metsähallitus</i> 2008 © <i>Maanmittauslaitos</i> 1/MML/08
<b>Koordinaatit:</b>	X 7460868, Y 3583140, Z 204	<b>Mittakaava:</b>	1:10000





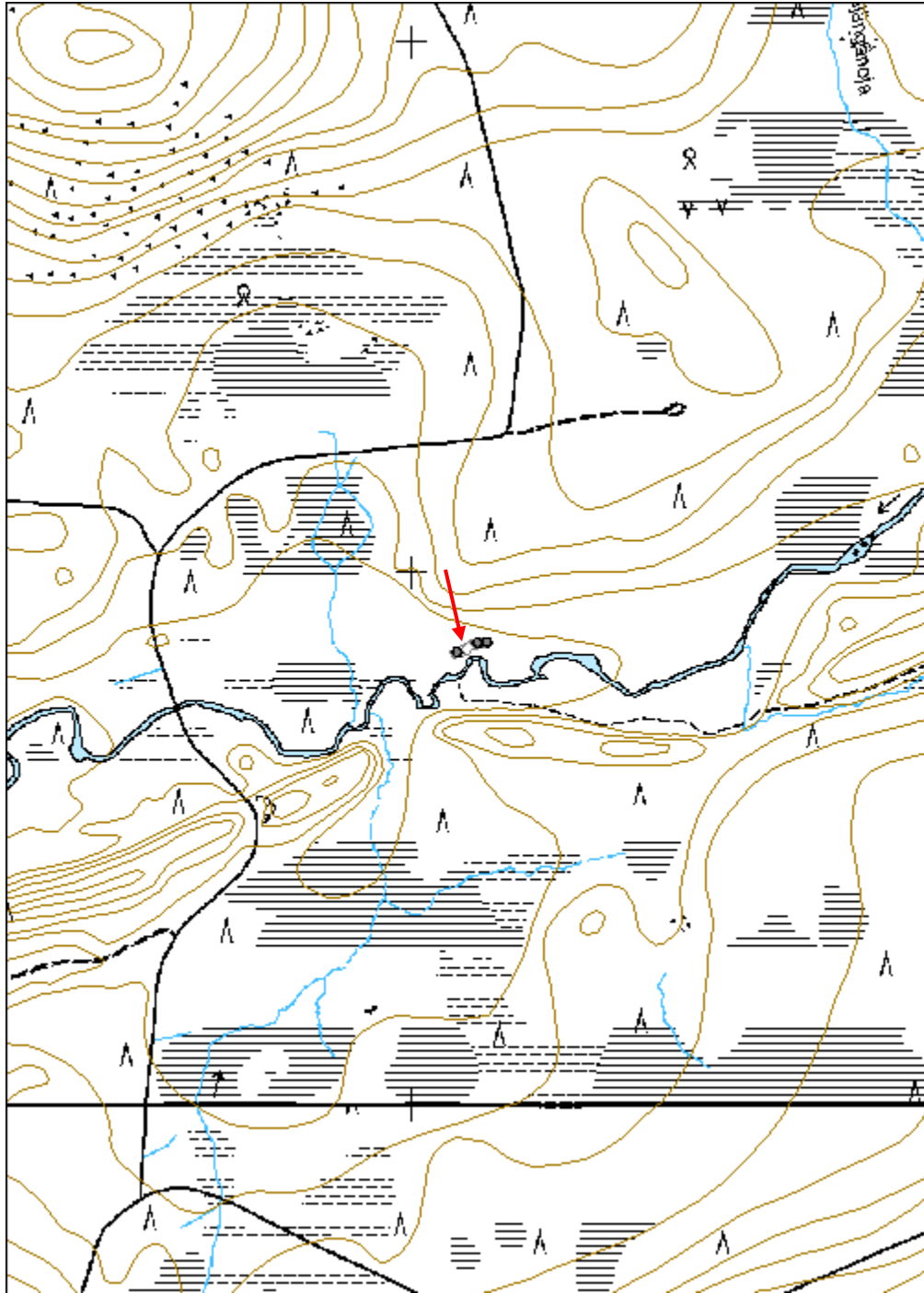
<b>Nilihaara 2 kämppä jäännös</b>		<b>MH-tunnus: 149107</b>	
<b>Kohdetyyppi:</b>	1 Asuinpaikat	<b>Haltija:</b>	191 Metsätalous Itä-Lappi
<b>Ajoitus:</b>	7116 Uusi aika	<b>Ylläpitäjä:</b>	191 Metsätalous Itä-Lappi
<b>Rakentamisvuosi:</b>		<b>Kunta:</b>	732 Salla
<b>Lukumäärä:</b>	2		
<b>Koordinaattiselitys:</b>	Keskikoordinaatti	<b>Geometria tuotettu:</b>	4 Gps-mittaus, korjaamaton
<b>Koordinaatit:</b>	X 7460857, Y 3583103, Z 204	<b>Löydöt:</b>	
<b><i>Taustatiedot</i></b>			
Kohde on merkitty v. 1971 topografiseen karttaan.			
<b><i>Ympäristön kuvaus</i></b>			
Kohde sijaitsee Nilihaaran pohjoisrannalla, Nilihaaran ylittävästä sillasta 600 m itäkoilliseen. Kasvillisuus rannassa on koivuvaltaista sekapuustoista korpea. Alue on luokiteltu kitumaaksi. Lähin metsätie kulkee 380 m etäisyydellä pohjoisessa.			
<b><i>Kohteen kuvaus</i></b>			
Kohteessa on puretun parakkikämpän jäännös ja siihen liittyvä hirsirakennus, mahdollisesti talli. Pohjoispuolella on uudempi käymälä-puuvaja, joka ei hyvän kuntonsa puolesta liittyny kämppään. Mahdollisesti paikka toimii kalastajien leiripaikkana.			
Alueen itäpäässä on purettu parakkikämpän pohja. Siitä on jäljellä 15 m x 8 m kokoinen itäkoillis-länsilounaispuuntainen maavalli, jonka päällä on pelkkahirsiperustus ja sahalautaa. Pelkkahirsissä on sahatut ristinurkkasalvokset ja päät on sahattu samanpituisiksi. Kämpän länsilounaispäässä on lämmityskattila. Kämpän ympäristössä on purkumateriaalia, mm. Kota-merkkinen kamiina. Kämpän päällä kasvaa koivuntainta.			
Kämpän länsilounaispuolella on pyöröhirsisen rakennuksen, mahdollisesti tallin jäännös. Se on mitoiltaan 8,2 m x 9,4 m. Rakennuksen pitkä sivu on luode-kaakkosuuntainen. Hirsistä on jäljellä yksi hirsikerta, joka on suurelta osin sammaleen peittämä. Nurkissa on sahatut salvokset, ja hirsien päät on sahattu samanpituisiksi. Luoteispäädystä on erillinen 2 m pitkä osa, joka on 4,8 m leveä niin, että se on pohjoisnurkasta 1,4 m ja länsinurkasta 2 m muuta rakennusta kapeampi. Tallin päällä kasvaa nuorta koivikko.			
Kämpä: X=7460867, Y=3583122 Talli: X=7460849, Y=3583084			
<b><i>Kohteen rajaus</i></b>			
Kohde rajattiin maanpinnalle näkyvien rakenteiden perusteella.			

<b><i>Tulkinta</i></b>	
Kohteessa on 1950-1970-luvulle ajoittuvan parakkimallisen savottakämpän jäännös.	
<b><i>Lisätietoja</i></b>	
Topografinen kartta 1:20 000. Karttalehti 4622 12. Maanmittauslaitos, v. 1971.	
<b><i>Tarkastukset</i></b>	
Tila: 3 Toteutettu	Laji: 6 Suojeluarvojen tarkastus
Tarkastuspvm: 8.8.2012	Tarkastaja: S. Tolonen
Tarkastusvuosi: 2012	
Kuvaus: KMO kulttuuriperintöinventointi Salla	
<b>Viranomais- rekisterinro:</b>	<b>Kunto:</b> 2 Keskinertainen
<b>Arvotus:</b> 8 Muu suojeluarvo	<b>Olotila:</b> 2 Ei käytössä
<b>Selitys:</b>	<b>Kohteen suojelu:</b> 9 Muu suojeluarvo
	<b>Selitys:</b>
<b>Ympäristön suojelu:</b>	0 Ei määritelty
<b>Selitys:</b>	



Nilihaara 2 kämpä länteen. Kuva: J. Puikko.

<b>Kohdetyyppi:</b>	1 Asuinpaikat	<b>Copyright:</b>	© <i>Metsähallitus</i> 2008 © <i>Maanmittauslaitos</i> 1/MML/08
<b>Koordinaatit:</b>	X 7460857, Y 3583103, Z 204	<b>Mittakaava:</b>	1:10000



<b>Isojätkä 1 käämpä jäännös</b>		<b>MH-tunnus: 149113</b>	
<b>Kohdetyyppi:</b>	1 Asuinpaikat	<b>Haltija:</b>	191 Metsätalous Itä-Lappi
<b>Ajoitus:</b>	7116 Uusi aika	<b>Ylläpitäjä:</b>	191 Metsätalous Itä-Lappi
<b>Rakentamisvuosi:</b>		<b>Kunta:</b>	732 Salla
<b>Lukumäärä:</b>	2		
<b>Koordinaattiselitys:</b>	Keskikoordinaatti	<b>Geometria tuotettu:</b>	4 Gps-mittaus, korjaamaton
<b>Koordinaatit:</b>	X 7462567, Y 3585680, Z 227	<b>Löydöt:</b>	
<b><i>Taustatiedot</i></b>			
Kohde tuli esille Kari Koskenrannan ja Jari Kantian haastatteluissa.			
<b><i>Ympäristön kuvaus</i></b>			
Kohde sijaitsee Nilihaaran pohjoispuolella Isojätkällä, suosta kohoavan kuivan kumpareen kohdalla. Joen eteläpuolella on Nilihaaraan laskevan Sulahaaran suu. Lähin metsätie on 1070 m etäisyydellä pohjoisluoteessa. Kasvillisuus ympäristössä on mäntyvaltaista rämettä, kumpareen kohdalla kuivahkoa kangasta. Puusto on kumpareella iältään arviolta uudistuskypsää vastaavaa, tosin alue on luokiteltu kitumaaksi.			
<b><i>Kohteen kuvaus</i></b>			
Kohteessa on käämpän jäännös. Käämpä on 14,6 m x 7,7 m kokoinen ja länsilounasitakoillisuuntainen. Rakennuksen länsilounaispäässä on 8 m pitkä talliosa ja itäkoillispäässä piisillinen tupa. Rakennuksesta on jäljellä pari sammaleen peittämään pyöröhirsikertaa. Nurkissa on sahatut koirankaulasalvokset, joissa on syvä lovi ainakin hirren yläpinnassa. Hirsien päistä osa on katkaistu sahalla ja osa kirveellä. Tuvan luonnonkiviipiisin jäännös sijaitsee väliseinän vieressä tuvan etelälounaisnurkalla. Laakakivestä koostuva rökkiö on mitoiltaan 2,5 m x 2,7 m x 1,3 m. Rakennuksen päällä on muutamia katon hirsii ja ruoteiden jäännöksiä. Tuvan päädyssä 2 m etäisyydellä on 2 m x 1,2 m x 0.5 m kokoinen kuoppa.			
Lisäksi käämpän eteläkaakkoispuolella 3 m etäisyydellä piisistä on kelottuva halkaisijaltaan 50 cm paksu mänty, jonka rungossa 1,5-1,9 m korkeudella on neljä eripaksuista veistettyä puutappia, joista yhdessä näkyy kaiverusta. Osa näistä on hyvin ohuita. Rungossa on lisäksi 1,3 m korkeudella kirveellä tehty vinoviiva ja T-kirjainta muistuttava merkki, jonka kannasta lähtee alaviistoon molemmille puolille lyhyt vinoviiva (merkistä ei ole valokuvaa). Merkit on tehty elävään puuhun kuoren läpi. Puun juurta on myös isketty kirveellä. Puussa on lisäksi muita umpeen kuroutuneita kohtia, joissa voi olla merkkejä.			
Merkipuu: X=3585683, Y=7462559			

<b><i>Kohteen rajaus</i></b>	
Kohde rajattiin maanpinnalle näkyvien rakenteiden perusteella.	
<b><i>Tulkinta</i></b>	
Kohteessa on 1900-luvun alkupuolelle ajoittuvan savottakämpän jäännös ja puu, jossa on luultavasti kämpänaikaisia merkkejä.	
<b><i>Tarkastukset</i></b>	
Tila: 3 Toteutettu	Laji: 6 Suojeluarvojen tarkastus
Tarkastuspvm: 8.8.2012	Tarkastaja: S. Tolonen
Tarkastusvuosi: 2012	
Kuvaus: KMO kulttuuriperintöinventointi Salla	
<b>Viranomais- rekisterinro:</b>	<b>Kunto:</b> 2 Keskinertainen
<b>Arvotus:</b> 8 Muu suojeluarvo	<b>Olotila:</b> 2 Ei käytössä
<b>Selitys:</b>	<b>Kohteen suojelu:</b> 9 Muu suojeluarvo
<b>Ympäristön suojelu:</b>	<b>Selitys:</b>
	0 Ei määritelty
<b>Selitys:</b>	



Isojänkä 1 kämpän tupapäät etelälounaaseen. Kuva: J. Puikko

<b>Kohdetyyppi:</b>	1 Asuinpaikat	Copyright:	© Metsähallitus 2008 © Maanmittauslaitos 1/MML/08
<b>Koordinaatit:</b>	X 7462567, Y 3585680, Z 227	Mittakaava:	1:10000

