

Pitkälampi 2 kellari jäännös		MH-tunnus: 145242	
Kohdetyyppi:	1 Asuinpaikat	Haltija:	191 Metsätalous Itä-Lappi
Ajoitus:	7116 Uusi aika	Ylläpitäjä:	191 Metsätalous Itä-Lappi
Rakentamisvuosi:		Kunta:	732 Salla
Lukumäärä:	1		
Koordinaattiselitys:	Keskikoordinaatti	Geometria tuotettu:	4 Gps-mittaus, korjaamaton
Koordinaatit:	X 7390767, Y 3562491, Z 283	Löydöt:	
<i>Taustatiedot</i>			
Kohde oli inventointiin osallistuneen Juho Puikon tiedossa.			
<i>Ympäristön kuvaus</i>			
Kohde sijaitsee Pitkälammen pohjoisosasta laskevan puron varressa, noin 180 metriä puronsuusta länteen. Kohteen länsipuolella kulkeva metsäautotie ylittää puron noin 20 metrin päässä. Kohteen pohjoispuolelta menee toinen metsäautotie noin 80 metrin päässä, joka menee Vittikkoselänkumpujen suuntaan. Myös kohteen kaakkoispuolella kulkee tienura. Kohde sijaitsee aukkoisella kuivahkolla kankaalla, jossa kasvaa pienikasvuista koivikkoa.			
<i>Kohteen kuvaus</i>			
Kohteessa on ilmeisesti ollut parakkikämppä. Maa on kuitenkin tasoitettu eikä rakennuksen pohjia näin ollen erotu, Tien varressa on purkamaton maakellari, josta katto on romahtanut. Kellari on rankorakenteinen ja vaakalautoitettu ja katto on lautarakenteinen huopakatto. Rungon leveys on 2,2 metriä ja pituus 2,2 metriä. Kellarin kaakkoisseinällä on 1,25 metriä korkea ja 0,7 metriä leveä oviaukko. Maakellarin ympärillä on maavalli. Koko rakennelman mitat valleineen ovat 5,2 x 6,5 metriä.			
<i>Kohteen rajaus</i>			
Kohde rajautuu maanpinnalla näkyvien rakenteiden perusteella.			
<i>Tulkinta</i>			
Kohteessa on todennäköisesti ollut vanha parakkikämppä, jonka muita rakenteita ei kuitenkaan ole jäljellä. Tien vieressä on säilynyt maakellari. Kohde ajoittunee 1960-luvulle.			
<i>Tarkastukset</i>			
Tila: 3 Toteutettu		Laji: 6 Suojeluarvojen tarkastus	
		Tarkastusvuosi: 2012	

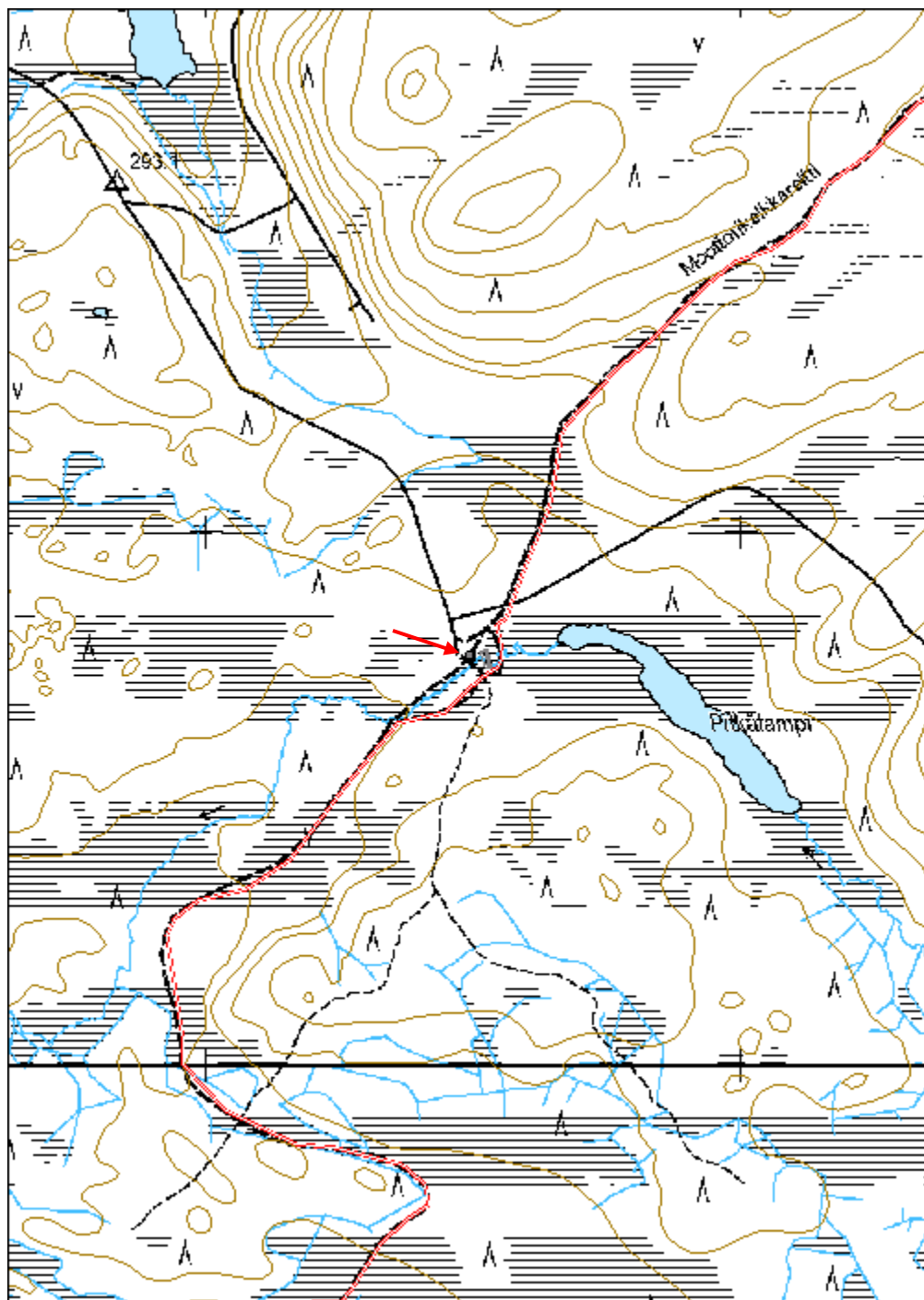
Tarkastuspvm: 14.6.2012 Tarkastaja: S.Tolonen
 Kuvaus: KMO kulttuuriperintöinventointi Salla

Viranomais- rekisterinro:		Kunto:	2 Kesinkertainen
Arvotus:	8 Muu suojeluarvo	Olotila:	2 Ei käytössä
Selitys:		Kohteen suojaus:	9 Muu suojeluarvo
Selitys:		Selitys:	
Ympäristön suojaus:	0 Ei määritelty		
Selitys:			



Pitkälampi 2 kellari luoteeseen. Kuva: J. Puikko.

Kohdetyyppi:	1 Asuinpaikat	Copyright:	© Metsähallitus 2008 © Maanmittauslaitos 1/MML/08
Koordinaatit:	X 7390767, Y 3562491, Z 283	Mittakaava:	1:10000



Portinlampi 1 niittylato jäännös		MH-tunnus: 145251	
Kohdetyyppi:	9 Valmistuspaikat/työpaikat	Haltija:	191 Metsätalous Itä-Lappi
Ajoitus:	7116 Uusi aika	Ylläpitäjä:	191 Metsätalous Itä-Lappi
Rakentamisvuosi:		Kunta:	732 Salla
Lukumäärä:	1		
Koordinaattiselitys:	Keskikoordinaatti	Geometria tuotettu:	8 Digitointi, mittakaava <1:20000
Koordinaatit:	X 7389421, Y 3560381, Z 256	Löydöt:	
<i>Taustatiedot</i>			
Kohde on merkitty v. 1963 topografiseen karttaan.			
<i>Ympäristön kuvaus</i>			
Kohde sijaitsee suolla Aatsinginmaan eteläpuolella, Portinlammen pohjoispuolella, 400 m etäisyydellä lammesta. Länsipuolella 85 m etäisyydellä kulkee Portinjokeen laskeva Aataminoja. Kasvillisuus on joutomaaksi luokiteltua nevaa, jossa kasvaa harvakseltaan mäntyä.			
<i>Kohteen kuvaus</i>			
Kohteessa on niittyladon jäännös. Lato on 5 m pitkä ja 3,1 m leveä, ja sen pitkä sivu on länsiluode-itäkaakosuuntainen. Lato on tehty pyöröhirsistä, joita on jäljellä kuusi hirsikertaa. Salvokset ovat kirveellä veistettyjä koirankauloja. Hirsien päät on katkaistu sahalla ja jätetty eripituisiksi. Ladon itäkaakon puoleisen päädyn keskellä on 1,1 m leveä oviaukko. Ovenpielien hirsiiin on tehty pystylovi ovenpieliä tukevaa rimaa varten. Oven puoleisen päädyn hirsissä näkyy myös muutamia hirsien läpi porattuja reikiä. Lattia on tehty ladon lyhyen sivun suuntaisista riu'uista, jotka on asetettu ladon pitkän sivun suuntaisten pohjahirsien ja alimman hirsikerran päälle.			
<i>Kohteen rajaus</i>			
Kohde rajattiin maanpinnalle näkyvien rakenteiden perusteella.			
<i>Tulkinta</i>			
Kyseessä on 1900-luvun puoliväliin ajoittuva niittylato.			
<i>Lisätietoja</i>			
Topografinen kartta 1:20 000. Karttalehti 3634 08. Maanmittauslaitos, v. 1963.			
<i>Tarkastukset</i>			

Tila: 3 Toteutettu Laji: 6 Suojeluarvojen tarkastus Tarkastusvuosi: 2012
 Tarkastuspvm: 14.6.2012 Tarkastaja: S.Tolonen
 Kuvaus: KMO kulttuuriperintöinventointi Salla

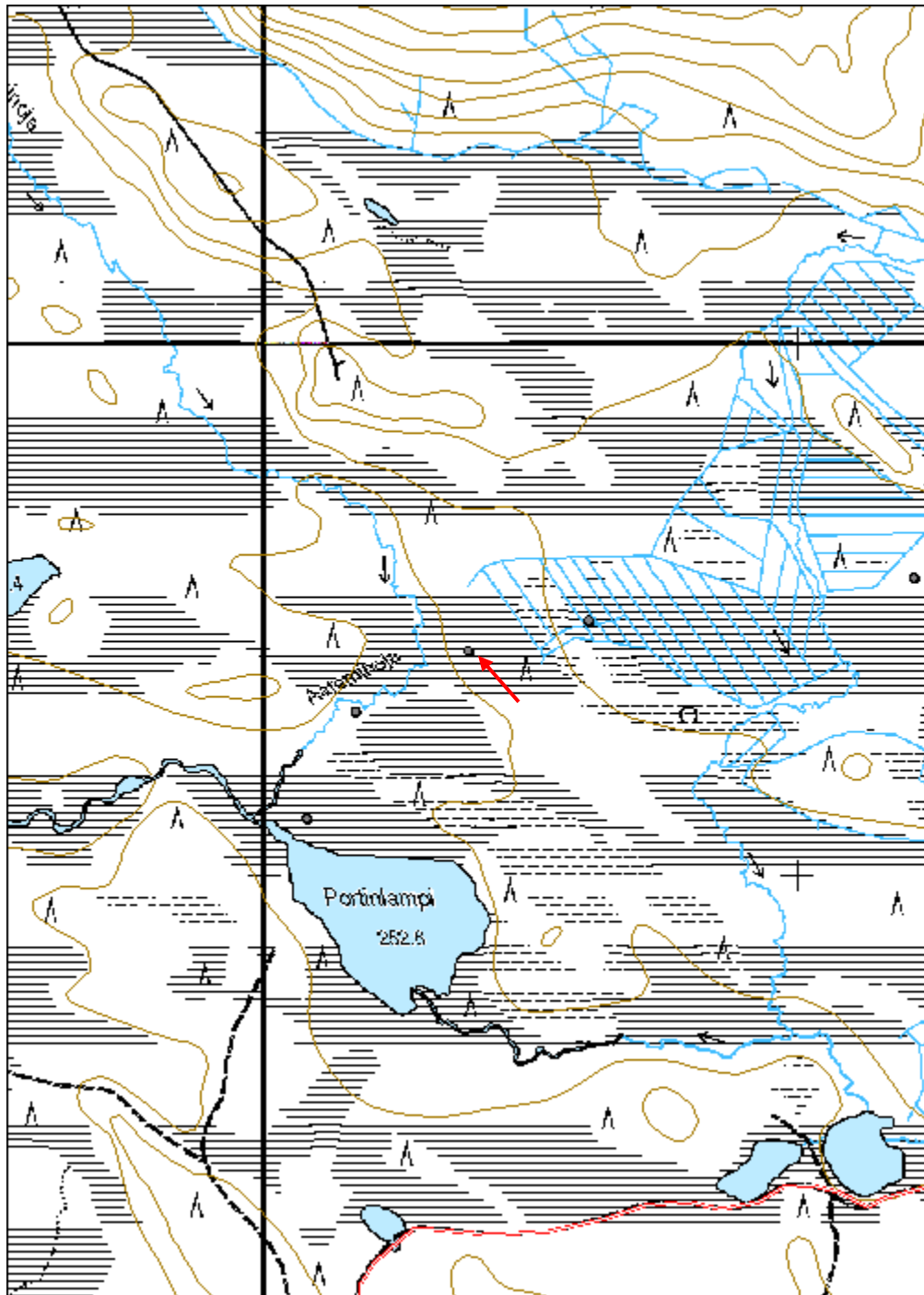
Viranomais- rekisterinro:		Kunto:	2 Kesinkertainen
Arvotus:	8 Muu suojeluarvo	Olotila:	2 Ei käytössä
Selitys:		Kohteen suojelu:	9 Muu suojeluarvo
		Selitys:	

Ympäristön suojelu:	0 Ei määritelty
Selitys:	



Portinlampi 1 niitty lato länteen. Kuva: J. Puikko.

Kohdetyyppi:	9 Valmistuspaikat/työpaikat	Copyright:	© Metsähallitus 2008 © Maanmittauslaitos 1/MML/08
Koordinaatit:	X 7389421, Y 3560381, Z 256	Mittakaava:	1:10000



Portinlampi 2 niittylato jäännös		MH-tunnus: 145252	
Kohdetyyppi:	9 Valmistuspaikat/työpaikat	Haltija:	191 Metsätalous Itä-Lappi
Ajoitus:	7116 Uusi aika	Ylläpitäjä:	191 Metsätalous Itä-Lappi
Rakentamisvuosi:		Kunta:	732 Salla
Lukumäärä:	1		
Koordinaattiselitys:	keskikoordinaatti	Geometria tuotettu:	4 Gps-mittaus, korjaamaton
Koordinaatit:	X 7389307, Y 3560169, Z 253	Löydöt:	
<i>Taustatiedot</i>			
Kohde on merkitty v. 1963 topografiseen karttaan.			
<i>Ympäristön kuvaus</i>			
Kohde sijaitsee suolla Aatsinginmaan eteläpuolella, Aataminojan itärannalla n. 20 m etäisyydellä ojasta. 271 m etäisyydellä etelässä on Portinlampi. Kasvillisuus on joutomaaksi luokiteltua nevaa, jossa kasvaa harvakseltaan sekapuustoa, enimmäkseen mäntyä. Puron varsi on puustoisempaa.			
<i>Kohteen kuvaus</i>			
Kohteessa on niittyladon jäännös. Lato on 5,5 m pitkä ja 3,5 m leveä, ja sen pitkä sivu on pohjoisluode-eteläkaakkosuuntainen. Lato on tehty pyöröhirsistä, joita on jäljellä neljä hirsikertaa. Salvokset ovat kirveellä veistettyjä koirankauloja. Hirsien päistä osa on katkaistu sahalla, osa kirveellä, ja ne on jätetty eripituisiksi. Ladon eteläkaakonpuoleisen päädyn keskellä on oviaukko. Lattia on tehty ladon lyhyen sivun suuntaisista riu'uisista, jotka on asetettu ladon pitkän sivun suuntaisten pohjahirsien ja alimman hirsikerran päälle. Kattorakenteista on jäljellä halkaistuja lautoja.			
<i>Kohteen rajaus</i>			
Kohde rajattiin maanpinnalle näkyvien rakenteiden perusteella.			
<i>Tulkinta</i>			
Kyseessä on 1900-luvun puoliväliin ajoittuva niittylato.			
<i>Lisätietoja</i>			
Topografinen kartta 1:20 000. Karttalehti 3634 08. Maanmittauslaitos, v. 1963.			
<i>Tarkastukset</i>			
Tila: 3 Toteutettu		Laji: 6 Suojeluarvojen tarkastus	Tarkastusvuosi: 2012

Tarkastuspvm: 14.6.2012 Tarkastaja: S.Tolonen
 Kuvaus: KMO kulttuuriperintöinventointi Salla

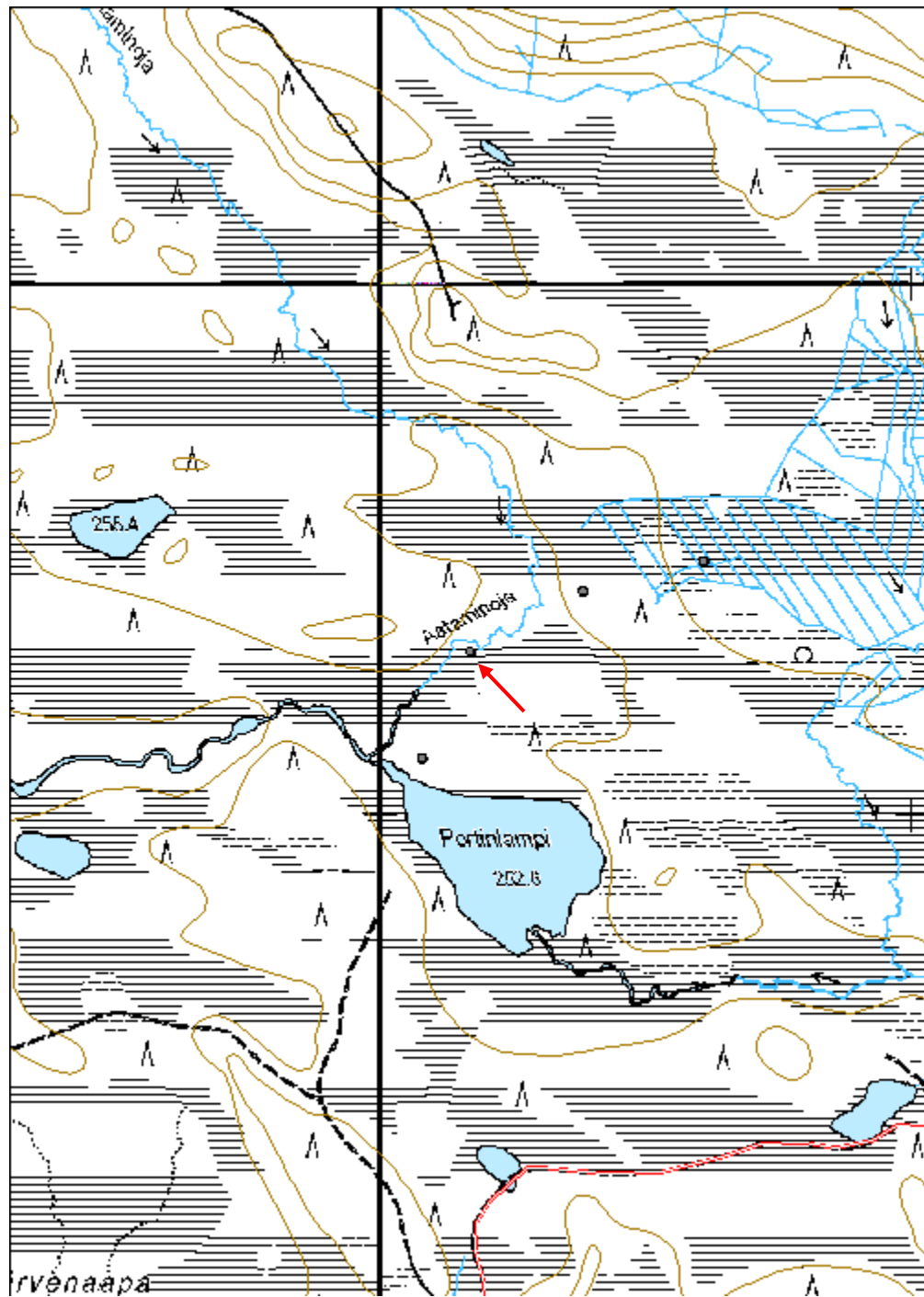
Viranomais- rekisterinro:		Kunto:	2 Keskinertainen
Arvotus:	8 Muu suojeluarvo	Olotila:	2 Ei käytössä
Selitys:		Kohteen suojaus:	9 Muu suojeluarvo
		Selitys:	

Ympäristön suojaus:	0 Ei määritelty
Selitys:	



Portinlampi 2 niittylato pohjoiseen. Kuva. J. Puikko.

Kohdetyyppi:	9 Valmistuspaikat/työpaikat	Copyright:	© Metsähallitus 2008 © Maanmittauslaitos 1/MML/08
Koordinaatit:	X 7389307, Y 3560169, Z 253	Mittakaava:	1:10000



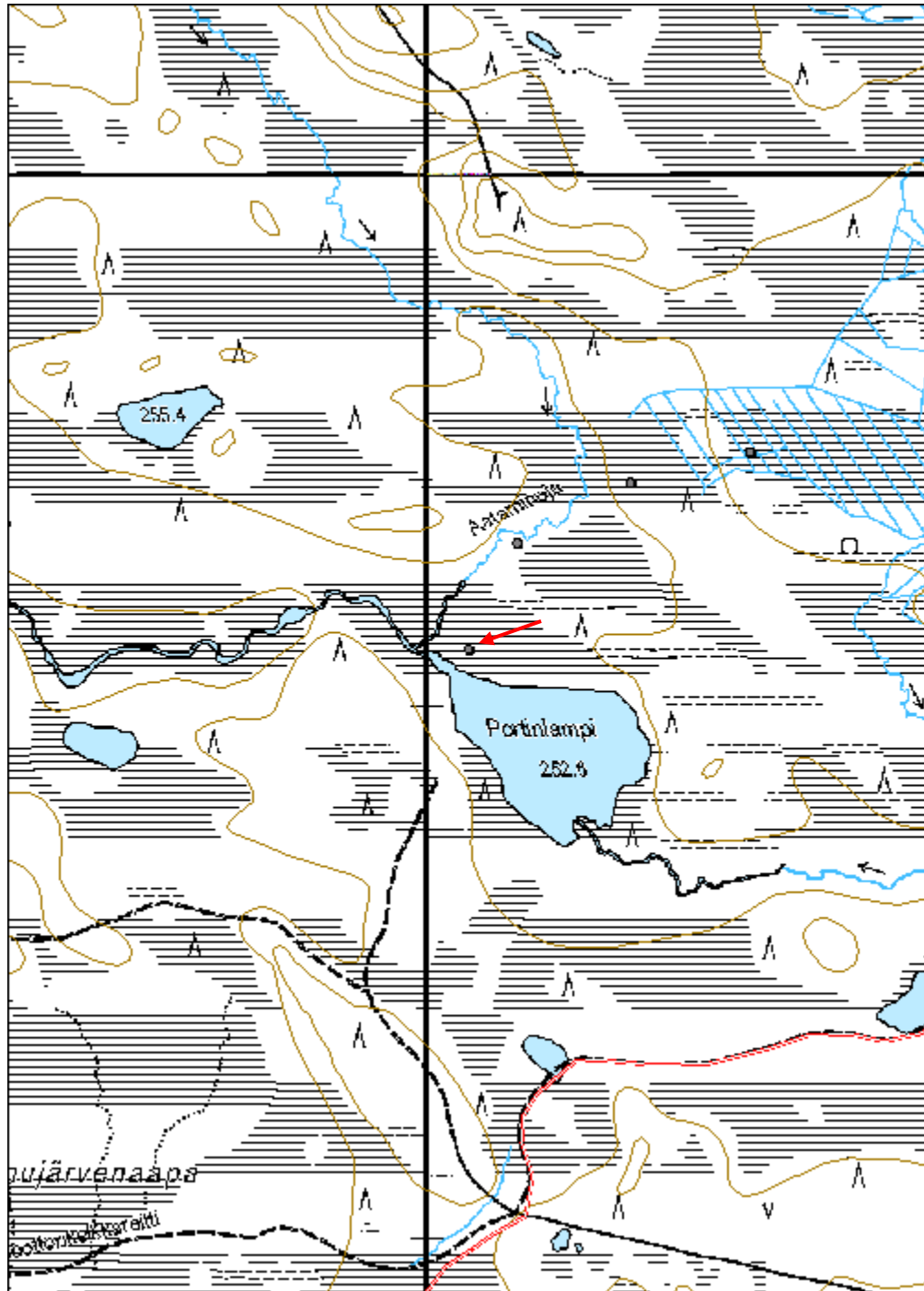
Portinlampi 3 niittylato jäännös		MH-tunnus: 145253	
Kohdetyyppi:	9 Valmistuspaikat/työpaikat	Haltija:	191 Metsätalous Itä-Lappi
Ajoitus:	7116 Uusi aika	Ylläpitäjä:	191 Metsätalous Itä-Lappi
Rakentamisvuosi:		Kunta:	732 Salla
Lukumäärä:	1		
Koordinaattiselitys:	Keskikoordinaatti	Geometria tuotettu:	4 Gps-mittaus, korjaamaton
Koordinaatit:	X 7389107, Y 3560078, Z 253	Löydöt:	
<i>Taustatiedot</i>			
Kohde on merkitty v. 1963 topografiseen karttaan.			
<i>Ympäristön kuvaus</i>			
Kohde sijaitsee suolla Aatsinginmaan eteläpuolella, Portinlammen pohjoispuolella, lammen luoteispäädyssä 35 m etäisyydellä vesirajasta koilliseen. Länsipuolella 95 m etäisyydellä pohjoisesta tuleva Aataminoja yhtyy Portinlammesta laskevaan Portinjokeen. Kasvillisuus on joutomaaksi luokiteltua nevaa, jossa kasvaa harvakseltaan mäntyä.			
<i>Kohteen kuvaus</i>			
Kohteessa on lähes kokonaan puretun tai palaneen niittyladon jäännös. Lato on n. 6 m pitkä ja 3,5 m leveä, ja sen pitkä sivu on pohjoiskoillis-etelälounaisuuntainen. Ladosta erottuu yksi osittainen pyöröhirsikerta, joka on suurimmaksi osaksi turpeen peittämä.			
<i>Kohteen rajaus</i>			
Kohde rajattiin maanpinnalle näkyvien rakenteiden perusteella.			
<i>Tulkinta</i>			
Kyseessä on 1900-luvun puoliväliin ajoittuva niittylato.			
<i>Lisätietoja</i>			
Topografinen kartta 1:20 000. Karttalehti 3634 08. Maanmittauslaitos, v. 1963.			
<i>Tarkastukset</i>			
Tila: 3 Toteutettu	Laji: 6 Suojeluarvojen tarkastus	Tarkastusvuosi: 2012	
Tarkastuspv: 14.6.2012		Tarkastaja: S.Tolonen	
Kuvaus: KMO kulttuuriperintöinventointi Salla			

Viranomais- rekisterinro:		Kunto:	3 Huono
Arvotus:	8 Muu suojeluarvo	Olotila:	2 Ei käytössä
Selitys:		Kohteen suojaus:	9 Muu suojeluarvo
		Selitys:	
Ympäristön suojaus:	0 Ei määritelty		
Selitys:			



Portinlampi 3 niitty lato pohjoiseen. Kuva: J. Puikko.

Kohdetyyppi:	9 Valmistuspaikat/työpaikat	Copyright:	© Metsähallitus 2008 © Maanmittauslaitos 1/MML/08
Koordinaatit:	X 7389107, Y 3560078, Z 253	Mittakaava:	1:10000



Portinlampi 4 niittylato jäännös	MH-tunnus: 145255
---	------------------------------

Kohdetyyppi:	9 Valmistuspaikat/työpaikat	Haltija:	191 Metsätalous Itä-Lappi
Ajoitus:	7116 Uusi aika	Ylläpitäjä:	191 Metsätalous Itä-Lappi
Rakentamisvuosi:		Kunta:	732 Salla
Lukumäärä:	1		

Koordinaattiselitys:	Keskikoordinaatti	Geometria tuotettu:	8 Digitointi, mittakaava <1:20000
Koordinaatit:	X 7389478, Y 3560607, Z 260	Löydöt:	

Taustatiedot

Kohde on merkitty v. 1963 topografiseen karttaan.

Ympäristön kuvaus

Kohde sijaitsee ojitetulla nevalla Aatsinginmaan eteläpuolella, Portinlammen koillispuolella, 520 m etäisyydellä lammesta. Lännessä 310 m etäisyydellä kulkee etelään Portinjokeen laskeva Aataminoja. Alueella kasvaa runsaasti koivuntainta, ympäristössä lisäksi havupuuta. Alue on luokiteltu joutomaaksi.

Kohteen kuvaus

Kohteessa on niittyladon jäännös. Lato on 4,7 m pitkä ja 4,2 m leveä, ja sen pitkä sivu on lounais-koillisuuntainen. Lato on tehty pyöröhirsistä, joita on jäljellä yksi hirsikerta. Salvokset ovat koirankauloja, ja hirsien päät on katkaistu kirveellä ja jätetty eripituisiksi. Hirsiin on porattu puutappeja, joilla hirret on pidetty toisistaan erillään. Ladon päällä on katosta peräisin olevaa halkaistua lautaa ja riukuja. Harja on ollut pitkän sivun suuntainen.

Kohteen rajaus

Kohde rajattiin maanpinnalle näkyvien rakenteiden perusteella.

Tulkinta

Kyseessä on 1900-luvun puoliväliin ajoittuva niittylato.

Lisätietoja

Topografinen kartta 1:20 000. Karttalehti 3634 08. Maanmittauslaitos, v. 1963.

Tarkastukset

Tila: 3 Toteutettu Laji: 6 Suojeluarvojen tarkastus Tarkastusvuosi: 2012
Tarkastuspvm: 14.6.2012 Tarkastaja: S.Tolonen

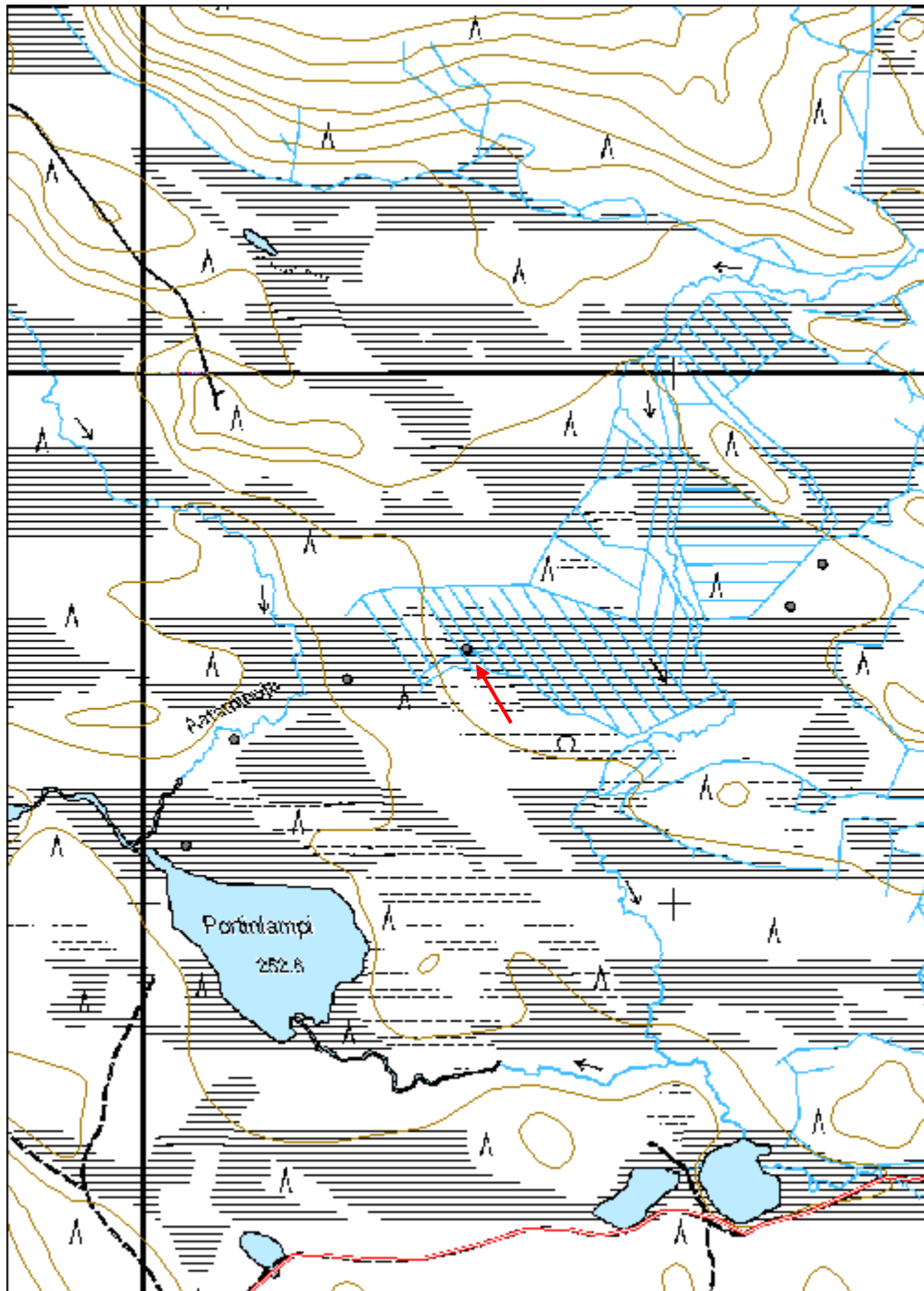
Kuvaus: KMO kulttuuriperintöinventointi Salla

Viranomais- rekisterinro:		Kunto:	2 Kesinkertainen
Arvotus:	8 Muu suojeluarvo	Olotila:	2 Ei käytössä
Selitys:		Kohteen suojaus:	9 Muu suojeluarvo
Selitys:		Selitys:	
Ympäristön suojaus:	0 Ei määritelty		
Selitys:			



Portinlampi 4 näyttölato länteen. Kuva: J. Puikko.

Kohdetyyppi:	9 Valmistuspaikat/työpaikat	Copyright:	© Metsähallitus 2008 © Maanmittauslaitos 1/MML/08
Koordinaatit:	X 7389478, Y 3560607, Z 260	Mittakaava:	1:10000



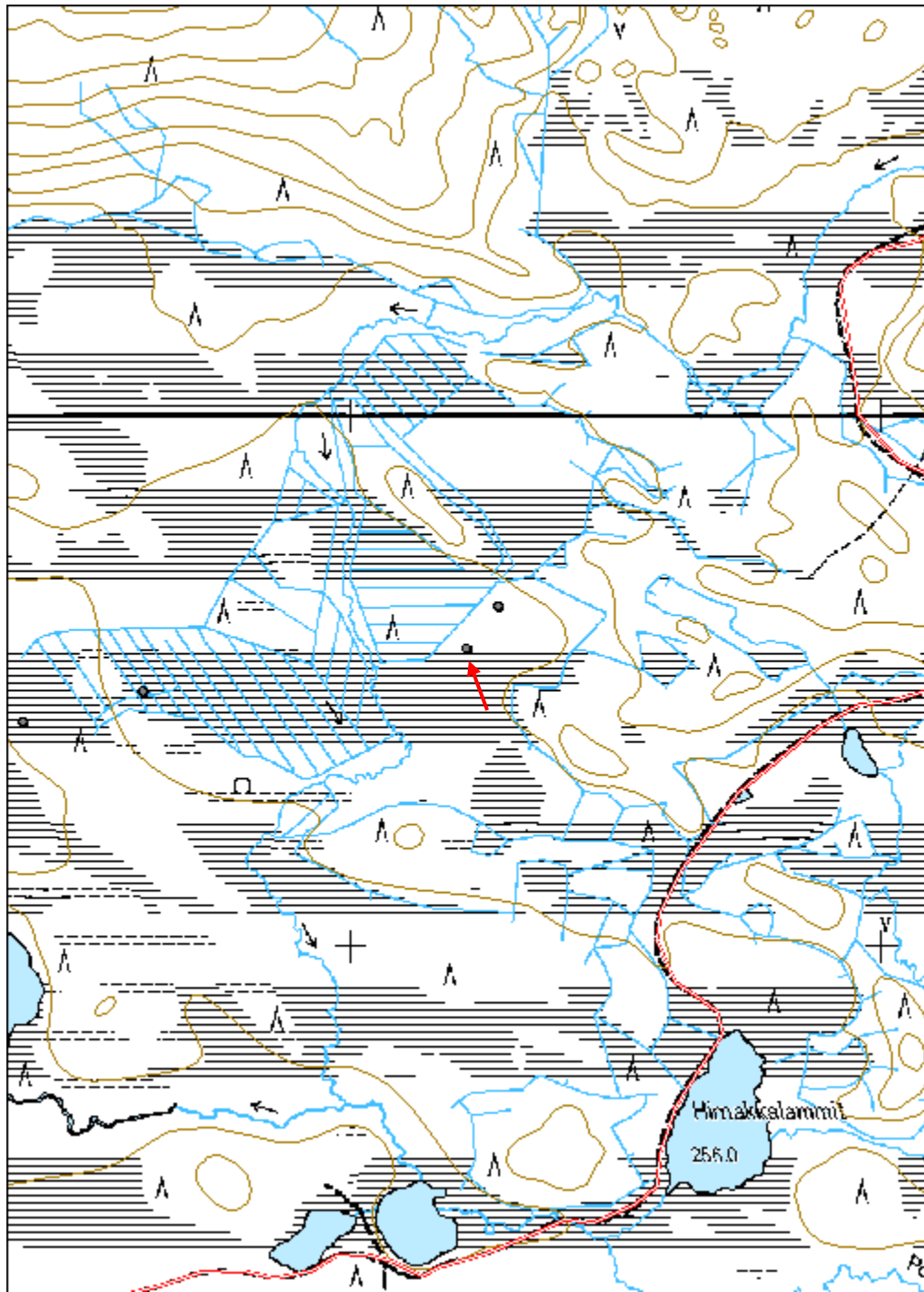
Portinlampi 5 niittylato jäännös		MH-tunnus: 145938	
Kohdetyyppi:	9 Valmistuspaikat/työpaikat	Haltija:	191 Metsätalous Itä-Lappi
Ajoitus:	7116 Uusi aika	Ylläpitäjä:	191 Metsätalous Itä-Lappi
Rakentamisvuosi:		Kunta:	732 Salla
Lukumäärä:	1		
Koordinaattiselitys:	Keskikoordinaatti	Geometria tuotettu:	4 Gps-mittaus, korjaamaton
Koordinaatit:	X 7389558, Y 3561217, Z 264	Löydöt:	
<i>Taustatiedot</i>			
Kohde on merkitty v. 1963 topografiseen karttaan.			
<i>Ympäristön kuvaus</i>			
Kohde sijaitsee suolla Aatsinginmaan eteläpuolella, 1 km etäisyydellä Portinlammesta koilliseen. Luoteis- ja länsipuolella on ojitettu suoalue. Kasvillisuus on joutomaaksi luokiteltua nevaa, jossa kasvaa harvakseltaan mäntyä.			
<i>Kohteen kuvaus</i>			
Kohteessa on niittyladon jäännös. Lato on 5,7 m pitkä ja 4,3 m leveä, ja sen pitkä sivu on itä-länsisuuntainen. Lato on tehty pyöröhirsistä, joita on jäljellä yksi hirsikerta. Lisäksi säilyneenä on lattian ja katon rakenteita. Harja on ollut ladon pitkän sivun suuntainen, ja ruoteina on ollut lautaa.			
<i>Kohteen rajaus</i>			
Kohde rajattiin maanpinnalle näkyvien rakenteiden perusteella.			
<i>Tulkinta</i>			
Kyseessä on 1900-luvun puoliväliin ajoittuva niittylato.			
<i>Lisätietoja</i>			
Topografinen kartta 1:20 000. Karttalehti 3634 08. Maanmittauslaitos, v. 1963.			
<i>Tarkastukset</i>			
Tila: 3 Toteutettu		Laji: 6 Suojeluarvojen tarkastus	Tarkastusvuosi: 2011
Tarkastuspvm: 14.6.2012		Tarkastaja: S. Tolonen	
Kuvaus: KMO kulttuuriperintöinventointi Salla			
Viranomais-		Kunto:	2 Keskinertainen

rekisterinro:		Olotila:	2 Ei käytössä
Arvotus:	8 Muu suojeluarvo	Kohteen suojelu:	9 Muu suojeluarvo
Selitys:		Selitys:	
Ympäristön suojelu:	0 Ei määritelty		
Selitys:			



Portinlampi 5 niittylato lounaaseen. Kuva: J. Puikko.

Kohdetyyppi:	9 Valmistuspaikat/työpaikat	Copyright:	© Metsähallitus 2008 © Maanmittauslaitos 1/MML/08
Koordinaatit:	X 7389558, Y 3561217, Z 264	Mittakaava:	1:10000



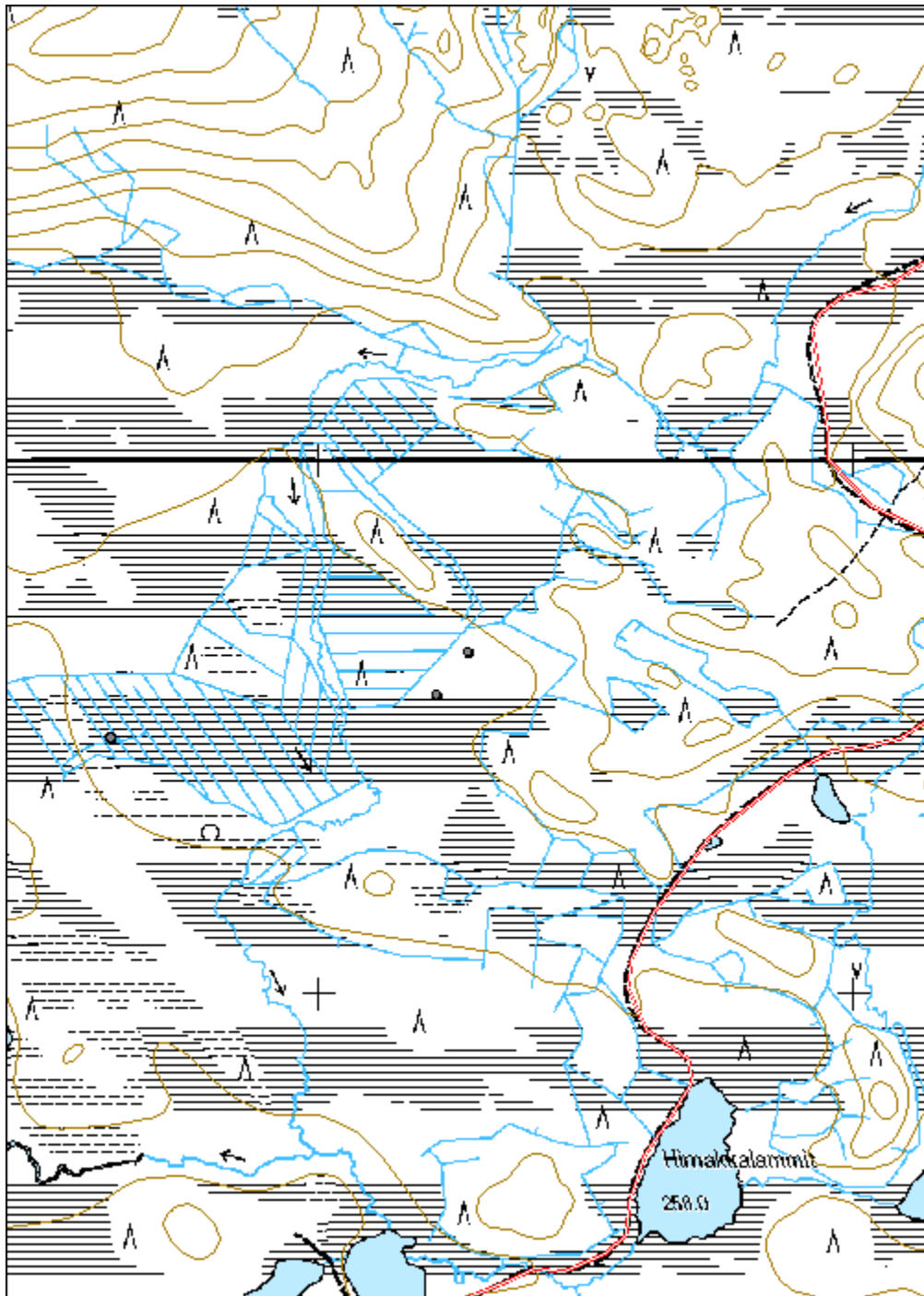
Portinlampi 6 niittylato jäännös		MH-tunnus: 145946	
Kohdetyyppi:	9 Valmistuspaikat/työpaikat	Haltija:	191 Metsätalous Itä-Lappi
Ajoitus:	7116 Uusi aika	Ylläpitäjä:	191 Metsätalous Itä-Lappi
Rakentamisvuosi:		Kunta:	732 Salla
Lukumäärä:	1		
Koordinaattiselitys:	Keskikoordinaatti	Geometria tuotettu:	8 Digitointi, mittakaava <1:20000
Koordinaatit:	X 7389638, Y 3561277, Z 264	Löydöt:	
<i>Taustatiedot</i>			
Kohde näkyy ilmakuvassa. Lähistöllä on muita niittylatoja, jotka on merkitty v. 1963 topografiseen karttaan.			
<i>Ympäristön kuvaus</i>			
Kohde sijaitsee suolla Aatsinginmaan eteläpuolella, 1,1 km etäisyydellä Portinlammesta koilliseen. Luoteis- ja länsipuolella on ojitettu suoalue. Kasvillisuus on joutomaaksi luokiteltua nevaa, jossa kasvaa harvakseltaan mäntyä.			
<i>Kohteen kuvaus</i>			
Kohteessa on niittyladon jäännös. Lato on 6 m pitkä ja 4,3 m leveä, ja sen pitkä sivu on länsiluode-itäkaakkosuuntainen. Lato on tehty pyöröhirsistä, joita on jäljellä yksi hirsikerta. Salvokset ovat kirveellä veistettyjä koirankauloja. Ladon päällä on lattiarakenteita. Lattialankut ovat lyhyen sivun suuntaisia.			
<i>Kohteen rajaus</i>			
Kohde rajattiin maanpinnalle näkyvien rakenteiden perusteella.			
<i>Tulkinta</i>			
Kyseessä on 1900-luvun puoliväliin ajoittuva niittylato.			
<i>Lisätietoja</i>			
Topografinen kartta 1:20 000. Karttalehti 3634 08. Maanmittauslaitos, v. 1963.			
<i>Tarkastukset</i>			
Tila: 3 Toteutettu		Laji: 6 Suojeluarvojen tarkastus	Tarkastusvuosi: 2012
Tarkastuspvm: 14.6.2012		Tarkastaja: S. Tolonen	
Kuvaus: KMO kulttuuriperintöinventointi Salla			

Viranomais- rekisterinro:		Kunto:	2 Kesinkertainen
Arvotus:	8 Muu suojeluarvo	Olotila:	2 Ei käytössä
Selitys:		Kohteen suoja:	9 Muu suojeluarvo
		Selitys:	
Ympäristön suoja:	0 Ei määritelty		
Selitys:			



Portinlampi 6 niittylato pohjoiseen. Kuva: J. Puikko.

Kohdetyyppi:	9 Valmistuspaikat/työpaikat	Copyright:	© Metsähallitus 2008 © Maanmittauslaitos 1/MML/08
Koordinaatit:	X 7389638, Y 3561277, Z 264	Mittakaava:	1:10000



Vilmajänkä 2 niittykämpä jäännös		MH-tunnus: 146266	
Kohdetyyppi:	1 Asuinpaikat	Haltija:	191 Metsätalous Itä-Lappi
Ajoitus:	7116 Uusi aika	Ylläpitäjä:	191 Metsätalous Itä-Lappi
Rakentamisvuosi:		Kunta:	732 Salla
Lukumäärä:	1		
Koordinaattiselitys:	Keskikoordinaatti	Geometria tuotettu:	4 Gps-mittaus, korjaamaton
Koordinaatit:	X 7394481, Y 3567056, Z 279	Löydöt:	
<i>Taustatiedot</i>			
Kohde on merkitty v. 1934 Sallan hoitoalueen karttaan ja v. 1964 topografiseen karttaan niitypirtiksi. V. 1934 hoitoalueen kartassa niittykämpä sijaitsee Hirvasvaaran jakokunnan niitypalstalla.			
<i>Ympäristön kuvaus</i>			
Kohde sijaitsee Vilmajängällä suon ympäröimässä kuivemmassa niemekkeessä. Kohteen itäpuolella 50 m etäisyydellä on Haapasuonojan latva. 910 m etäisyydellä lännessä kulkee Karhujärvi-Isolampi-Portinpalo -aluetie. Niemekkeellä kasvillisuus on kuusivaltaista sekapuustoista rämettä, joka on luokiteltu kitumaaksi. Niemekkeen ympärillä on kosteampaa nevaa.			
<i>Kohteen kuvaus</i>			
Kohteessa on puretun niittykämpän jäännös. Rakennuksesta on jäljellä 3,5 m x 3,7 m kokoinen laakamaisista luonnonkivistä tehty kivijalka, joka on suurimmaksi osaksi turpeen peittämä. Kämpän pitempi sivu on pohjoisluode-eteläkaakkosuuntainen. Pohjoiskoillisnurkassa on romahtaneen luonnonkiviipiisin jäännös. Piisin jäännös on mitoiltaan 1,8 m x 1,6 m x 0,5 m ja sen pohjalla on kahdesta pelkkahirsikerrasta koostuva salvottu hirsikehikko. Piisin hirsikehikon koirankaulamaiset salvoslovot on tehty sahalla molemmille puolille hirttä vinoon niin, että kehikon seinämät ovat toisiinsa nähden yli 90 asteen kulmassa. Hirsien päät on sahattu melko lyhyiksi. Piisin viereen kämpän itäkoillisivulle on romahtanut piisin kiviä 4 m pituiselle ja pohjoisluoteissivulla 1 m pituiselle alueelle. Rakennuksen lattian kohdalla on painauma. Rakennuksen päällä kasvaa nuorta taimikkoa.			
<i>Kohteen rajaus</i>			
Kohde rajattiin maanpinnalle näkyvien rakenteiden perusteella.			
<i>Tulkinta</i>			
Kyseessä on 1900-luvulle, viimeistään 1930-luvulle ajoittuva niittykämpän jäännös.			
<i>Lisätietoja</i>			

8-osainen talouskartta Sallan hoitoalueesta. 7. karttalehti. Metsähallitus, v. 1934.

Peruskartta 1:20000. Karttalehti 461206. Maanmittauslaitos, v. 1964.

Toimenpiteet

Tarkastukset

Tila: 3 Toteutettu Laji: 6 Suojeluarvojen tarkastus Tarkastusvuosi: 2012
 Tarkastuspvm: 20.6.2012 Tarkastaja: S. Tolonen
 Kuvaus: KMO kulttuuriperintöinventointi Salla

Viranomais- rekisterinro:		Kunto:	2 Keskinertainen
Arvotus:	8 Muu suojeluarvo	Olotila:	2 Ei käytössä
Selitys:		Kohteen suojelu:	9 Muu suojeluarvo
		Selitys:	

Ympäristön suojelu:	0 Ei määritelty
Selitys:	

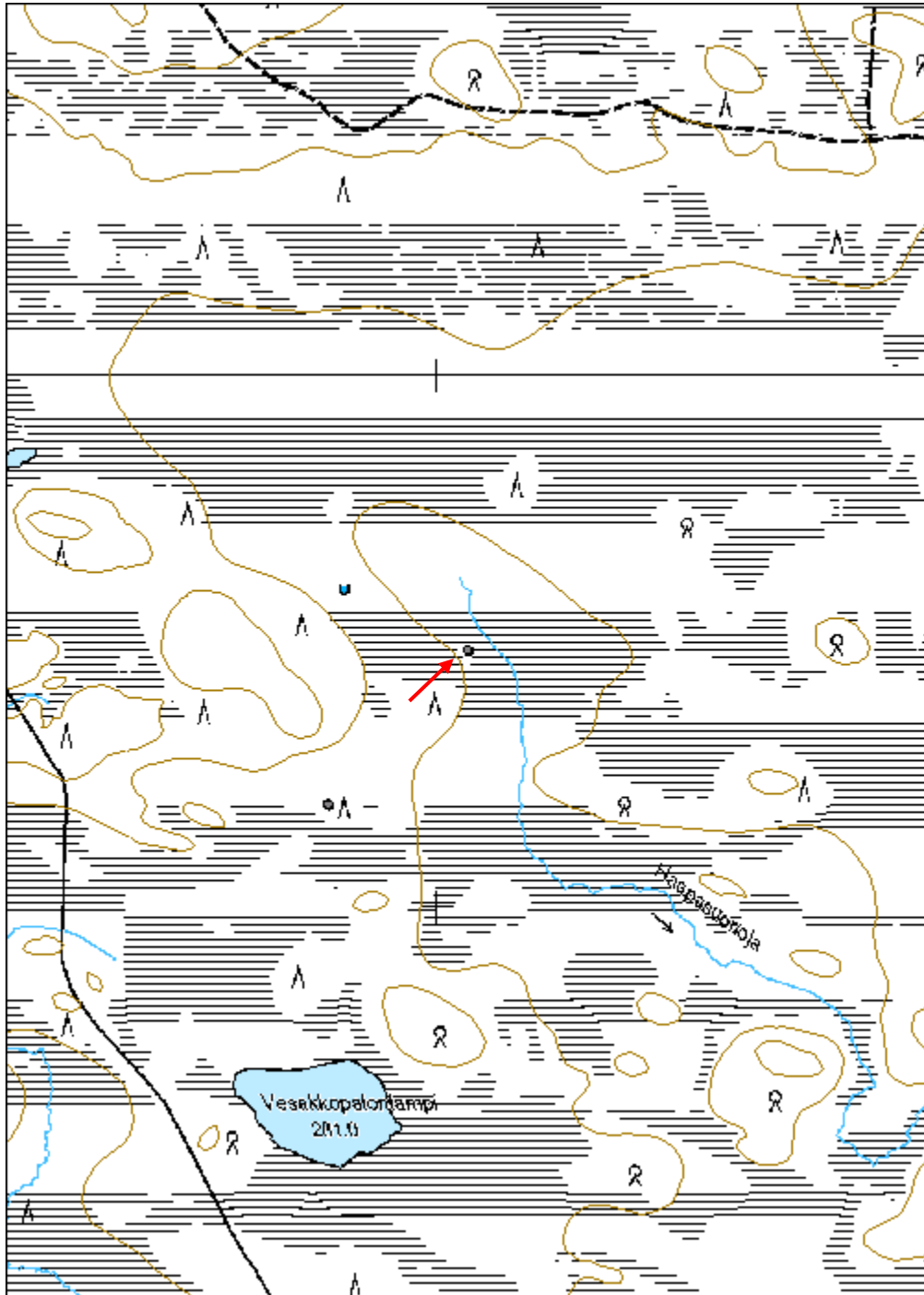


Vilmajänkä 2 niittykämpä kaakkoon. Kuva: J. Puikko.



Vilmajänkä 2 niittykämpän piisin jäännös. Kuva: J. Puikko.

Kohdetyyppi:	1 Asuinpaikat	Copyright:	© Metsähallitus 2008 © Maanmittauslaitos 1/MML/08
Koordinaatit:	X 7394481, Y 3567056, Z 279	Mittakaava:	1:10000



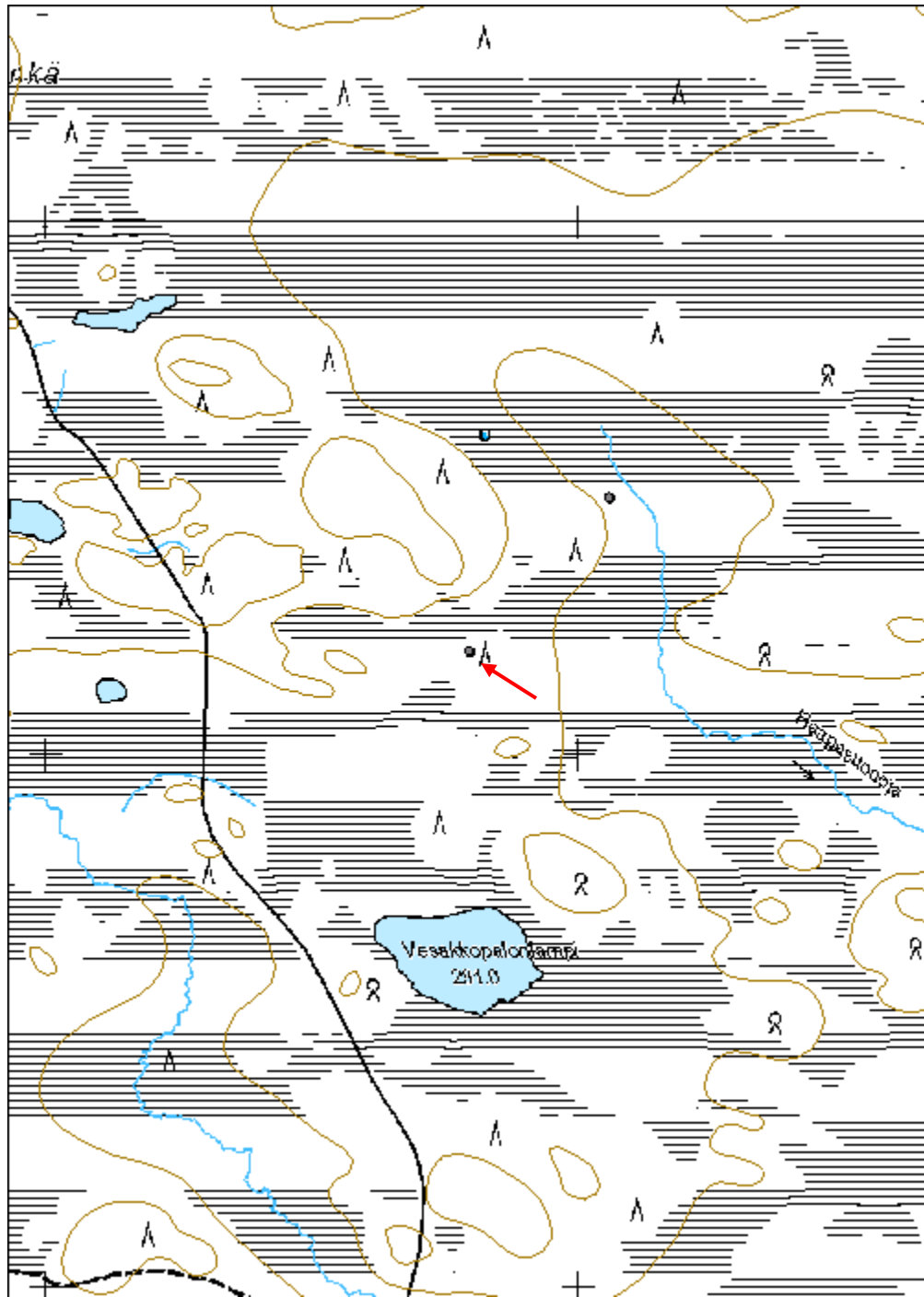
Vilmajänkä 3 kivilatomus jäännös		MH-tunnus: 146292	
Kohdetyyppi:	17 Kivi- ja maarakenteet	Haltija:	191 Metsätalous Itä-Lappi
Ajoitus:	7116 Uusi aika	Ylläpitäjä:	191 Metsätalous Itä-Lappi
Rakentamisvuosi:		Kunta:	732 Salla
Lukumäärä:	1		
Koordinaattiselitys:	Keskikoordinaatti	Geometria tuotettu:	4 Gps-mittaus, korjaamaton
Koordinaatit:	X 7394192, Y 3566794, Z 284	Löydöt:	
<i>Taustatiedot</i>			
Kohde löytyi ilman ennakkotietoja.			
<i>Ympäristön kuvaus</i>			
Kohde sijaitsee Vilmajängän laidalla suon ympäröimässä kuivemmassa saarekkeessa matalan kumpareen laella. Kohteen itäpuolella 360 m etäisyydellä on Haapasuonoja. 490 m etäisyydellä lännessä kulkee Karhujärvi-Isolampi-Portinpalo -aluetie. Saarekkeella kasvillisuus on kuusivaltaista sekapuustoista kuivahkoa kangasta, jossa puusto on uudistuskypsää metsää. Saarekkeen ympärillä on nevaa.			
<i>Kohteen kuvaus</i>			
Kohteessa on kivilatomus, joka on mahdollisesti rajamerkki. Latomus on kooltaan 1,3 m x 1,2 m x 0,8 m, ja se on kasattu 0,2-0,5 m kokoisista pyörityneistä luonnonkivistä. Röykkiö ei ole sammaloitunut.			
<i>Kohteen rajaus</i>			
Kohde rajattiin maanpinnalle näkyvien rakenteiden perusteella.			
<i>Tulkinta</i>			
V. 1934 Sallan hoitoalueen karttaan kohteen itäpuolella olevalle nevalle on merkitty Hirvasvaaran jakokunnan niittypalsta. Kivilatomus voi mahdollisesti olla palstan rajamerkki. Kohde ajoittune 1900-luvulle.			
<i>Lisätietoja</i>			
8-osainen talouskartta Sallan hoitoalueesta. 7. karttalehti. Metsähallitus, v. 1934.			
<i>Tarkastukset</i>			
Tila: 3 Toteutettu		Laji: 6 Suojeluarvojen tarkastus	
Tarkastuspv: 20.6.2012		Tarkastusvuosi: 2012	
Tarkastaja: S. Tolonen			
Kuvaus: KMO kulttuuriperintöinventointi Salla			

Viranomais- rekisterinro:		Kunto:	1 Hyvä
Arvotus:	8 Muu suojeluarvo	Olotila:	2 Ei käytössä
Selitys:		Kohteen suojaus:	9 Muu suojeluarvo
		Selitys:	
Ympäristön suojaus:	0 Ei määritelty		
Selitys:			



Vilmajänkä 3 kivilatomus lounaaseen. Kuva: J. Puikko.

Kohdetyyppi:	17 Kivi- ja maarakenteet	Copyright:	© <i>Metsähallitus</i> 2008 © <i>Maanmittauslaitos</i> 1/MML/08
Koordinaatit:	X 7394192, Y 3566794, Z 284	Mittakaava:	1:10000



Ruuhitunturi 1 rajakivi jäännös		MH-tunnus: 145986	
Kohdetyyppi:	17 Kivi- ja maarakenteet	Haltija:	191 Metsätalous Itä-Lappi
Ajoitus:	7199 Ajoitus epäselvä	Ylläpitäjä:	191 Metsätalous Itä-Lappi
Rakentamisvuosi:		Kunta:	732 Salla
Lukumäärä:	1		
Koordinaattiselitys:	keskikoordinaatti	Geometria tuotettu:	4 Gps-mittaus, korjaamaton
Koordinaatit:	X 7404271, Y 3579149, Z 353	Löydöt:	
<i>Taustatiedot</i>			
Kohde on inventoitu Lapin ympäristökeskuksen Lapin kulttuuriympäristöt tutuksi -hankkeessa v. 2005. Inventoinnissa kerättyjen tietojen mukaan Ruuhitunturissa, ilmeisesti lakialueella, on toinenkin rajakivi.			
<i>Ympäristön kuvaus</i>			
Kohde sijaitsee Ruuhitunturin itälaidalla UKK-retkeilyreitillä varrella, noin 675 metrin etäisyydellä lounaaseen Pirttivaaran länsilaidalla kulkevasta tiestä. Maastossa kohde sijaitsee noin kahden metrin etäisyydellä reitin pohjoispuolella, vaikka kohteella tallennettujen koordinaattien mukaan se sijoittuisi polun eteläpuolelle. Kohde sijaitsee mäntyvaltaisella kuivahkolla kankaalla, joka on kehitysluokaltaan uudistuskypsää metsikköä.			
<i>Kohteen kuvaus</i>			
Kohde on kivinen rajamerkki, jonka pohjana on sammaloitunut kivilatomus ja päällä on pystykivilaatta. Pohjalla oleva latomus on halkaisijaltaan 1,4 m ja 50 cm korkea, ja siinä on käytetty halkaisijaltaan 15-30 senttimetriä kokoista luonnonkiveä. Litteä pystykivi on korkeudeltaan 65 senttimetriä, ja koko kivirakenteen korkeus on yhteensä 90 senttimetriä. Kivilaatta on murtunut tyvestään, mutta nostettu uudelleen paikoilleen.			
<i>Kohteen rajaus</i>			
Kohde rajautuu maastossa näkyvien rakenteiden perusteella.			
<i>Tulkinta</i>			
Kohde on kivinen rajamerkki. Sen tarkempi ajoitus ja käyttötarkoitus ei ole tiedossa.			
<i>Lisätietoja</i>			
Kohde on Lapin ympäristökeskuksen Lapin kulttuuriympäristöt tutuksi -hankkeessa kohde nro: 732-201. Hankkeen kaikkien kohteiden tietoja pääsee selaamaan OIVA-palvelusta: http://www.ymparisto.fi/oiva .			

Tarkastukset

Tila: 3 Toteutettu Laji: 6 Suojeluarvojen tarkastus Tarkastusvuosi: 2012
 Tarkastuspvm: 26.6.2012 Tarkastaja: S.Tolonen
 Kuvaus: KMO kulttuuriperintöinventointi Salla

Viranomais- rekisterinro:		Kunto:	2 Keskinertainen
Arvotus:	8 Muu suojeluarvo	Olotila:	2 Ei käytössä
Selitys:		Kohteen suojelu:	9 Muu suojeluarvo
		Selitys:	

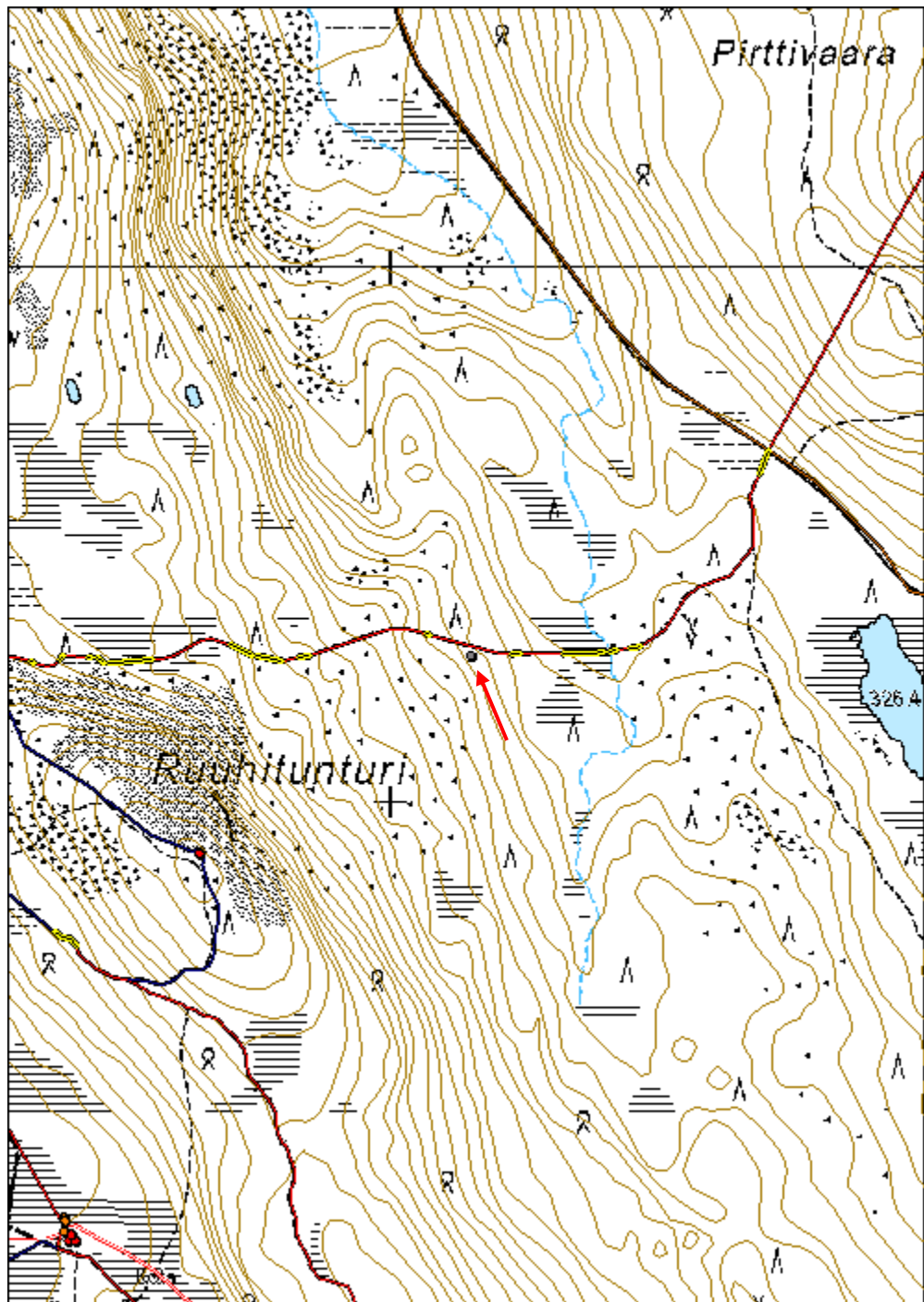
Ympäristön suojelu:	0 Ei määritelty
--------------------------------	-----------------

Selitys:	
-----------------	--



Ruuhitunturi 1 rajakivi luoteeseen. Kuva: J. Puikko.

Kohdetyyppi:	17 Kivi- ja maarakenteet	Copyright:	© Metsähallitus 2008 © Maanmittauslaitos 1/MML/08
Koordinaatit:	X 7404271, Y 3579149, Z 353	Mittakaava:	1:10000



Latvarova 1 kämppää jäännös	MH-tunnus: 148131
------------------------------------	------------------------------

Kohdetyyppi:	1 Asuinpaikat	Haltija:	191 Metsätalous Itä-Lappi
Ajoitus:	7116 Uusi aika	Ylläpitäjä:	191 Metsätalous Itä-Lappi
Rakentamisvuosi:		Kunta:	732 Salla
Lukumäärä:	3		

Koordinaattiselitys:	Keskikoordinaatti	Geometria tuotettu:	4 Gps-mittaus, korjaamaton
Koordinaatit:	X 7404463, Y 3584822, Z 257	Löydöt:	

Taustatiedot

Kohde on merkitty v. 1963 topografiseen karttaan kahdeksi ulkorakennukseksi.

Ympäristön kuvaus

Kohde sijaitsee Latvarovan länsipuolella olevan suon ympäröimän saarekkeen keskeltä itäkoilliseen työntyvässä niemessä, suolla olevan pohjoispuoleisen lammen länsipuolella. Kohteen ja lammen välistä kulkee moottorikelkkareitti. Kohteen länsipuolelle 300 m etäisyydellä on Hanhioja. Kasvillisuus on mäntyvaltaista kuivahkoa kangasta, jossa kasvaa nuorta kasvatusmetsää. Niemeä ympäröivä suo on nevaa.

Kohteen kuvaus

Kohteessa on kämpän ja siihen liittyvän talli ja aitauksen jäännökset. Kämpä sijoittuu niemen päähän alueen koillispäähän. Kämpän jäännös on mitoiltaan 10,4 m x 7 m, ja se on kaakko-luodesuuntainen. Kaakkoispäässä on 2,4 m pitkä kylmä osa. Tupaosasta on jäljellä 3 pyöröhirsikertaa. Nurkissa on sahatut koirankaulasalvokset ja hirsien päät on sahattu. Kämpän kaakkoispäädyn kylmän osan hirret ovat paremmin säilyneet, mutta niitä on jäljellä vain etelänurkassa - itänurkassa näkyy yksi sammaleen peittämä hirren jäännös. Kylmän osan hirsien välissä on puutapit kannattelemassa hirsii erillään. Kylmään osaan tulee tuvasta oviaukko. Ovenpieliin hirsii on tehty pystylovi, johon on laitettu veistetty riuku tukirakenteeksi. Kämpän tuvan lounaisseinän keskellä aitauksen puolella on oven tai ikkunan paikka, josta hirsii on sisäpuolelta veistetty suoraksi. Tuvan keskellä on sammaleen peittämä 2,4 x 1,3 x 0,3 kokoinen suorakaiteenmuotoinen luonnonkivinen uuninpohja tai piisin jäännös, jonka länsipuolella on 2 m x 1 m x 0,5 m kokoinen kuoppa. Katosta on jäljellä rakennuksen lyhyen sivun suuntaisia lautoja, mahdollisesti vesi- tai välikaton ruoteita. Kämpän itäpuolella suon reunassa on hella.

Pihan lounaispäässä on toisen rakennuksen, ilmeisesti tallin, jäännös. Se on mitoiltaan 7,7 m x 10,8 m ja kaakko-luodesuuntainen. Tallista on jäljellä 4 pyöröhirsikertaa. Nurkissa on sahatut koirankaulasalvokset ja hirsien päät on katkaistu sahalla. Tallin luoteispäässä on erillinen 7,1 m x 3 m kokoinen osa, johon tulee 1,3 m leveä oviaukko koillissivulta aitauksen puolelta tallin. Kaakkoisosan koilliseen keskellä on toinen, yhtä leveä oviaukko, jonka sivuilta hirsii on veistetty suoraksi. Tallin päällä on

muutamia katon hirsii ja katteena käytettyä halkaistua riukua. Katossa on käytetty teollisia nauvoja. Tallin päällä kasvaa saniaista.

Kämpän ja tallin välissä on riukurakenteinen aitaus. Aitauksen pituus on lounaiskoillisuuntaisesti 30 m ja leveys 11,5 m. Kämpän puolella aitaus ulottuu lounaisseinälle asti, toiselta puolelta etelänurkalle ja toiselta läsinurkalle. Tallin puolella tallin koillisseinustalla ja kaakkoispäädyssä on aidan tukipaaluja, joissa on rautalankaa. Aidan paaluina on käytetty pyöröhirsii ja eläviä puita ja aidaksina halkaistuja 2,5-3 m pitkiä riukuja, jotka on naulattu kiinni paaluihin. Aidan korkeus on 1,4 m. Aitauksen sisään jäävä alue erottuu aukeana heinikkoisena alueena.

Kämpä: X=7404479, Y=3584842

Talli: X=7404454, Y=3584809

Aitaus: X=7404475, Y=3584827

Kohteen rajaus

Kohde rajattiin maanpinnalle näkyvien rakenteiden perusteella koko niemen alueelle.

Tulkinta

Kohteessa on 1900-luvun puoliväliin ajoittuva kämpän jäännös. Pihapiirissä on myös talli ja aitaus.

Lisätietoja

Topografinen kartta 1:20 000. Karttalehti 4621 10. Maanmittauslaitos, v. 1963.

Tarkastukset

Tila: 3 Toteutettu Laji: 6 Suojeluarvojen tarkastus Tarkastusvuosi: 2012

Tarkastuspvm: 26.6.2012 Tarkastaja: S. Tolonen

Kuvaus: KMO kulttuuriperintöinventointi Salla

Viranomaisrekisterinro:		Kunto:	2 Keskinertainen
Arvotus:	8 Muu suojeluarvo	Olotila:	2 Ei käytössä
Selitys:		Kohteen suojelu:	9 Muu suojeluarvo
		Selitys:	

Ympäristön suojelu:	0 Ei määritelty
----------------------------	-----------------

Selitys:	
-----------------	--

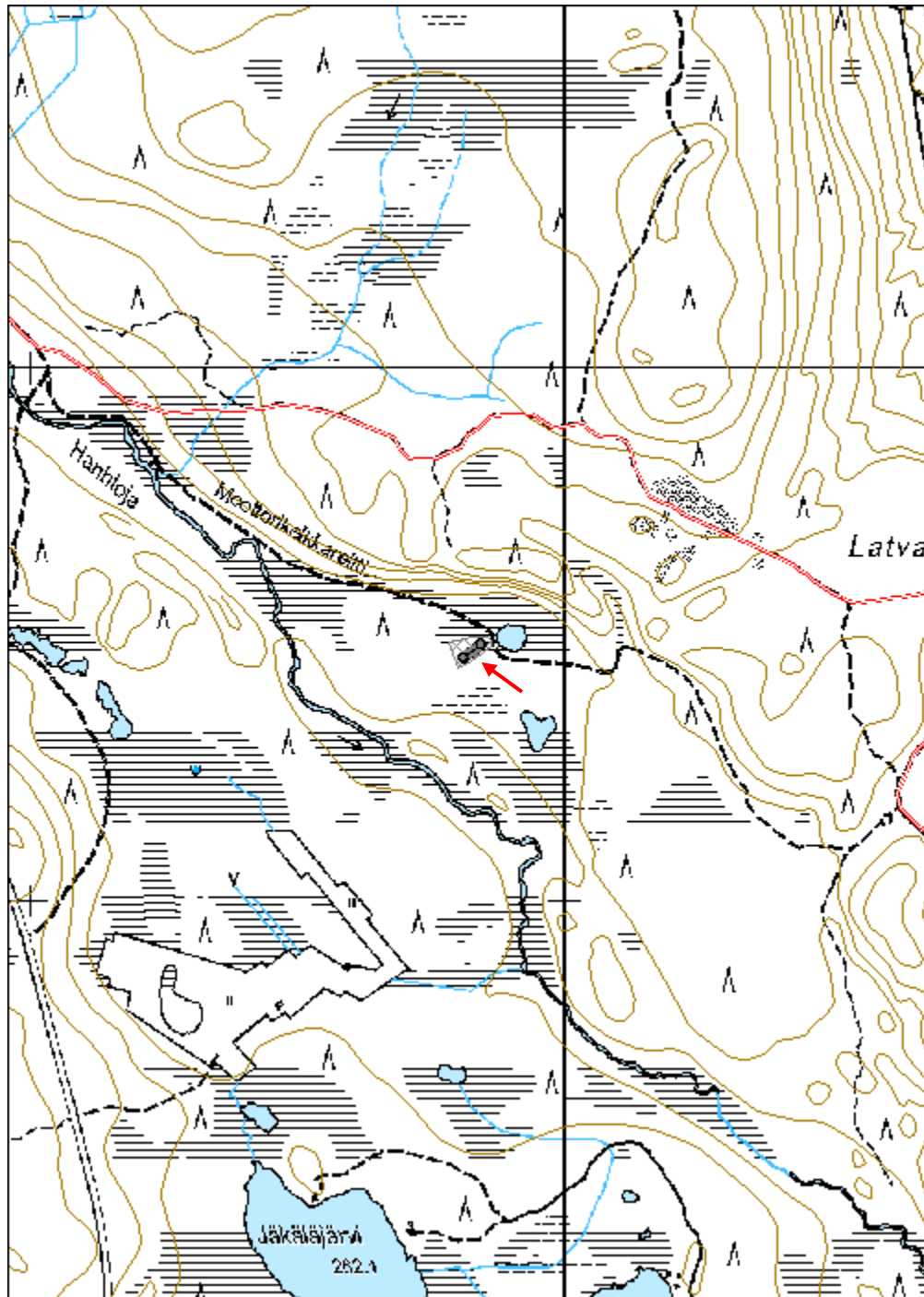


Latvarova 1 kämpä lounaaseen. Kuva: J. Puikko.



Latvarova 1 talli länteen. Kuva: J. Puikko.

Kohdetyyppi:	1 Asuinpaikat	Copyright:	© Metsähallitus 2008 © Maanmittauslaitos 1/MML/08
Koordinaatit:	X 7404463, Y 3584822, Z 257	Mittakaava:	1:10000



Latvajänkä 1 niittylato jäännös		MH-tunnus: 146315	
Kohdetyyppi:	9 Valmistuspaikat/työpaikat	Haltija:	191 Metsätalous Itä-Lappi
Ajoitus:	7116 Uusi aika	Ylläpitäjä:	191 Metsätalous Itä-Lappi
Rakentamisvuosi:		Kunta:	732 Salla
Lukumäärä:	1		
Koordinaattiselitys:	Keskikoordinaatti	Geometria tuotettu:	4 Gps-mittaus, korjaamaton
Koordinaatit:	X 7405156, Y 3586146, Z 245	Löydöt:	
<i>Taustatiedot</i>			
Kohde on merkitty v. 1963 topografiseen karttaan.			
<i>Ympäristön kuvaus</i>			
Kohde sijaitsee Latvajängän pohjoisosassa joutomaan nevalle. Kohteen lounaispuolella noin 350 metrin päässä yksityismaalla on poronerotuspaikka. Kohteen pohjoispuolella Latvajängänharjun eteläreunan kautta kulkee lähin metsäautotie noin 130 metrin päästä.			
<i>Kohteen kuvaus</i>			
Kohteessa on niittylato, joka on leveydeltään 4,5 metriä ja pituudeltaan 4,2 metriä. Lato on pohjoiskoillis-etelälounaissuuntainen. Ladon rungosta on jäljellä 11 hirsikertaa sekä muutama päätykolmion hirsi. Hirret ovat pyöröhirsiä ja nurkissa on moottorisahalla tehdyt koirankaulasalvokset. Hirsien päät on katkaistu myös moottorisahalla. Etelälounaispäädyn keskellä on metrin levyinen oviaukko. Oven vasemmalla sivulla on säilyneenä oven tukirakenne - ovenpielin hirsien väliin oven ylä- ja alareunaan on laitettu puukapulat, joiden sisä- ja ulkopuolella on lovet. Näihin on asetettu pystyriu'ut, yksi ladon ulko- ja yksi sisäpuolelle. Ladon katon vasen lape on vielä paikallaan, muuten katto on romahtanut. Vuoliaisia on yhdellä lappeella kaksi ja harjariukuja on vierekkäin kaksi. Ruoteet ovat lautaa, jotka ovat kiinnitetty teollisilla nauloilla. Lattiamateriaalina on riukua, joiden pohjalla on harjan suuntaiset hirret. Lattiaruu'ut ovat harjan suunnan vastaisia.			
<i>Kohteen rajaus</i>			
Kohde rajautuu maastossa näkyvien rakenteiden perusteella.			
<i>Tulkinta</i>			
Kohteessa on viimeistään 1900-luvun puoliväliin ajoittuva niittylato.			
<i>Lisätietoja</i>			
Topografinen kartta 1: 20 000. Karttalehti 4621 10. Maanmittauslaitos, v. 1963.			

Tarkastukset

Tila: 3 Toteutettu Laji: 6 Suojeluarvojen tarkastus Tarkastusvuosi: 2012
 Tarkastuspvm: 27.6.2012 Tarkastaja: S.Tolonen
 Kuvaus: KMO kulttuuriperintöinventointi Salla

Viranomais- rekisterinro:		Kunto:	1 Hyvä
Arvotus:	8 Muu suojeluarvo	Olotila:	2 Ei käytössä
Selitys:		Kohteen suojelu:	9 Muu suojeluarvo
		Selitys:	

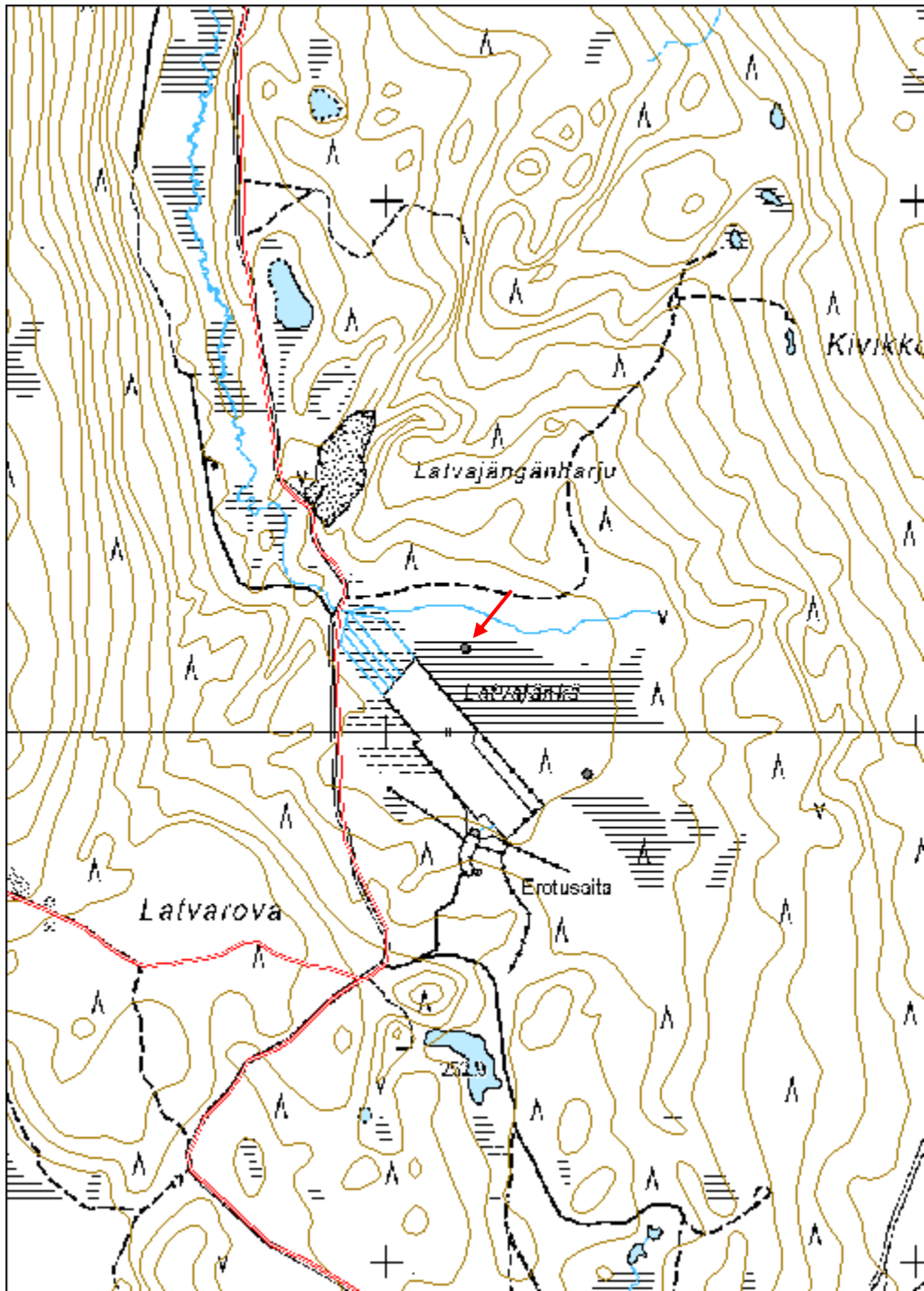
Ympäristön suojelu:	0 Ei määritelty
--------------------------------	-----------------

Selitys:	
-----------------	--



Latvajänkä 1 niittylato luoteeseen. Kuva: J. Puikko.

Kohdetyyppi:	9 Valmistuspaikat/työpaikat	Copyright:	© Metsähallitus 2008 © Maanmittauslaitos 1/MML/08
Koordinaatit:	X 7405156, Y 3586146, Z 245	Mittakaava:	1:10000



Latvajänkä 2 niittylato jäännös		MH-tunnus: 146322	
Kohdetyyppi:	9 Valmistuspaikat/työpaikat	Haltija:	191 Metsätalous Itä-Lappi
Ajoitus:	7116 Uusi aika	Ylläpitäjä:	191 Metsätalous Itä-Lappi
Rakentamisvuosi:		Kunta:	732 Salla
Lukumäärä:	1		
Koordinaattiselitys:	Keskikoordinaatti	Geometria tuotettu:	4 Gps-mittaus, korjaamaton
Koordinaatit:	X 7404919, Y 3586376, Z 245	Löydöt:	
<i>Taustatiedot</i>			
Kohde on merkitty v. 1963 topografiseen karttaan.			
<i>Ympäristön kuvaus</i>			
Kohde sijaitsee Latvajängän eteläosassa joutomaan nevalle. Kohteen länsipuolella noin 240 metrin päässä yksityismaalla on poroerotuspaikka. Lähin metsäautotie kulkee kohteen lounaispuolella noin 300 metrin päässä. Tie johtaa poroerotuspaikalle. Latvajängän pohjoispäässä sijaitsee toinen samantyyppinen niittylato, noin 340 metrin päässä kohteesta luoteeseen.			
<i>Kohteen kuvaus</i>			
Kohteessa on niittylato, joka on leveydeltään 3,2 metriä ja pituudeltaan 4,9 metriä. Lato on koillis-lounaissuuntainen. Rungosta on jäljellä 14 pyöröhirsikertaa. Ladon nurkissa on moottorisahalla tehdyt koirankaulasalvokset, ja hirsien päät on myös katkaistu moottorisahalla. Ladon oviaukko sijaitsee lounaispään keskellä. Oviaukon mitat ovat 1,4x1,4 metriä. Oven pieliin hirsien väliin on laitettu puukapuloita tukirakenteeksi. Oven molemmilla puolilla on kolme harjan suuntaista, neljän hirsikerran välein toisistaan asetettua päällekkäistä hirttä, jotka ulottuvat ladon sisäpuolella päädystä päätyyn. Ladon romahtaneessa katossa on käytetty ruoteina lautaa. Lattia on tehty riu'uista, jotka on asetettu alimman hirsikerran päälle harjan suuntaisesti.			
<i>Kohteen rajaus</i>			
Kohde rajautuu maastossa näkyvien rakenteiden perusteella.			
<i>Tulkinta</i>			
Kohteessa on 1900-luvun puoliväliin ajoittuva niittylato.			
<i>Lisätietoja</i>			
Topografinen kartta 1: 20 000. Karttalehti 4621 10. Maanmittauslaitos, v. 1963.			

Tarkastukset

Tila: 3 Toteutettu Laji: 6 Suojeluarvojen tarkastus Tarkastusvuosi: 2012
 Tarkastuspvm: 27.6.2012 Tarkastaja: S.Tolonen
 Kuvaus: KMO kulttuuriperintöinventointi Salla

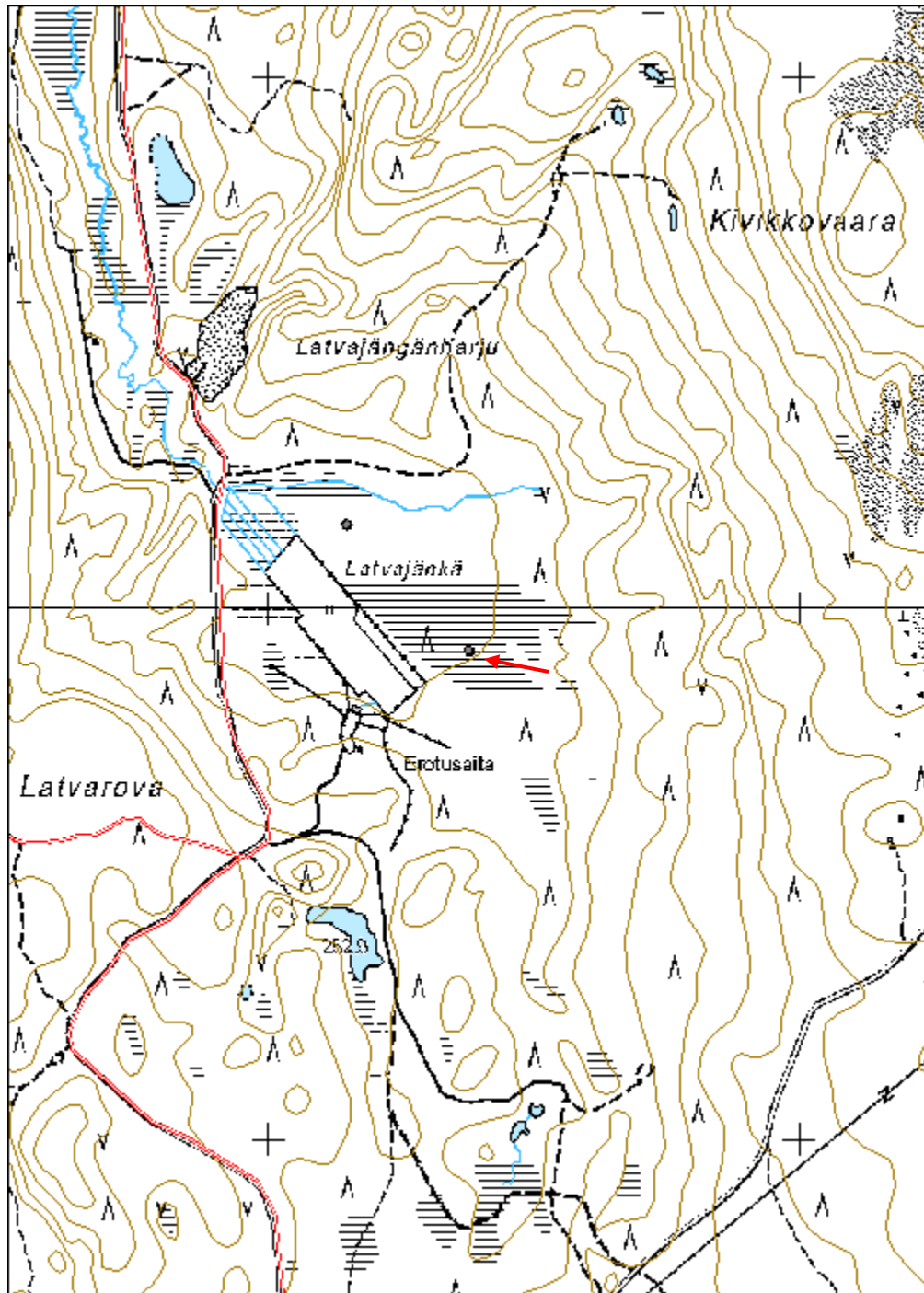
Viranomais- rekisterinro:		Kunto:	1 Hyvä
Arvotus:	8 Muu suojeluarvo	Olotila:	2 Ei käytössä
Selitys:		Kohteen suojelu:	9 Muu suojeluarvo
		Selitys:	

Ympäristön suojelu:	0 Ei määritelty
Selitys:	



Latvajänkä 2 niittylato luoteeseen. Kuva: J. Puikko.

Kohdetyyppi:	9 Valmistuspaikat/työpaikat	Copyright:	© Metsähallitus 2008 © Maanmittauslaitos 1/MML/08
Koordinaatit:	X 7404919, Y 3586376, Z 245	Mittakaava:	1:10000



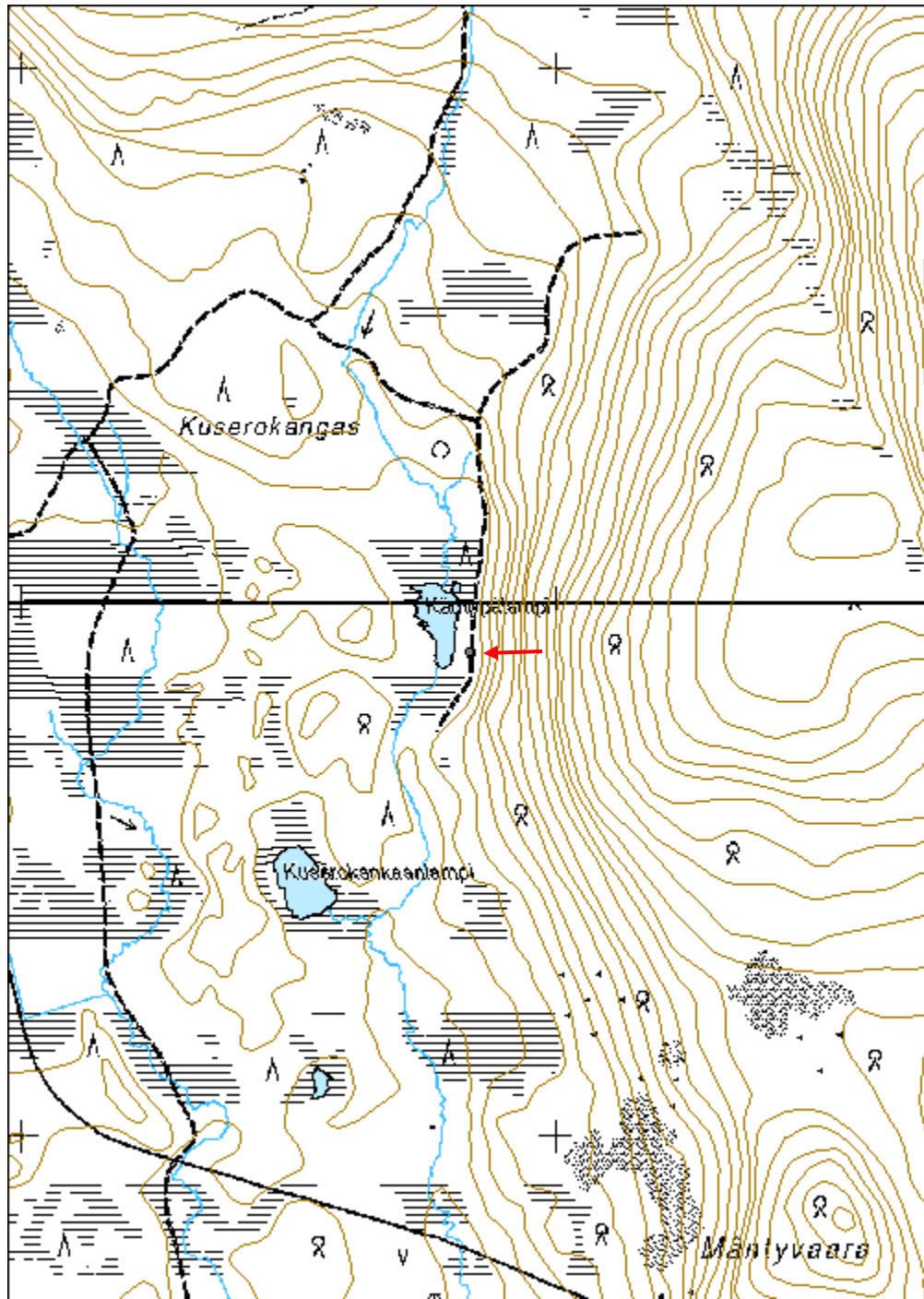
Palotunturi Kämppälampi 1 porokämpä jäännös		MH-tunnus: 146611	
Kohdetyyppi:	1 Asuinpaikat	Haltija:	191 Metsätalous Itä-Lappi
Ajoitus:	7116 Uusi aika	Ylläpitäjä:	191 Metsätalous Itä-Lappi
Rakentamisvuosi:		Kunta:	732 Salla
Lukumäärä:	1		
Koordinaattiselitys:	Keskikoordinaatti	Geometria tuotettu:	4 Gps-mittaus, korjaamaton
Koordinaatit:	X 7389904, Y 3581837, Z 283	Löydöt:	
<i>Taustatiedot</i>			
Kohde on merkitty v. 1964 topografiseen karttaan poropirtiksi.			
<i>Ympäristön kuvaus</i>			
Kohde sijaitsee Palotunturin lounaispuolella olevan Paljakka-tunturin länsireunassa, talvitien länsipuolella Kämppälampea ympäröivän suon laidassa. Lammen rantaviiva kulkee noin 30 metriä kohteesta länteen. Kohde sijaitsee kitumaan rämeellä, jossa kasvaa harvakseltaan mäntyä.			
<i>Kohteen kuvaus</i>			
Kohde on purettu porokämpä, jonka mitat ovat 4,5x3,6 metriä. Kämpän pitempi sivu on etelä-pohjoissuuntainen. Kämpästä on jäljellä vain alin hirsikerta ja luonnonkivinen piisinkiviröykkiö, joka sijaitsee kämpän kaakkoisnurkassa. Röykkiö on kooltaan 1,3x1,4x0,3 metriä. Kämpän rungossa on käytetty pyöröhirttä, joiden päät on katkaistu sahalla. Lattiassa on painauma, jonka päällä on muutama riuku ja lauta. Kämpän eteläpuolella on kulunut alue, jossa on voinut olla lautarakenteinen osa tai piha-alue.			
<i>Kohteen rajaus</i>			
Kohde rajautuu maastossa olevien rakenteiden perusteella.			
<i>Tulkinta</i>			
Kohde on purettu porokämpä, joka ajoittuu 1900-luvun puoliväliin.			
<i>Lisätietoja</i>			
Topografinen kartta 1: 20 000. Karttalehti 4612 08. Maanmittauslaitos, v. 1964.			
<i>Tarkastukset</i>			
Tila: 3 Toteutettu	Laji: 6 Suojeluarvojen tarkastus	Tarkastusvuosi: 2012	
Tarkastuspvm: 28.6.2012		Tarkastaja: S.Tolonen	
Kuvaus: KMO kulttuuriperintöinventointi Salla			

Viranomais- rekisterinro:		Kunto:	2 Keskinertainen
Arvotus:	8 Muu suojeluarvo	Olotila:	2 Ei käytössä
Selitys:		Kohteen suoja:	9 Muu suojeluarvo
		Selitys:	
Ympäristön suoja:	0 Ei määritely		
Selitys:			



Palotunturi Kämpälampi 1 porokämpä koilliseen. Kuva: J. Puikko.

Kohdetyyppi:	1 Asuinpaikat	Copyright:	© Metsähallitus 2008 © Maanmittauslaitos 1/MML/08
Koordinaatit:	X 7389904, Y 3581837, Z 283	Mittakaava:	1:10000



Lapajärvi 2 leimapuu jäännös	MH-tunnus: 146615
-------------------------------------	------------------------------

Kohdetyyppi:	9 Valmistuspaikat/työpaikat	Haltija:	191 Metsätalous Itä-Lappi
Ajoitus:	7116 Uusi aika	Ylläpitäjä:	191 Metsätalous Itä-Lappi
Rakentamisvuosi:		Kunta:	732 Salla
Lukumäärä:	5000		

Koordinaattiselitys:	Keskikoordinaatti	Geometria tuotettu:	4 Gps-mittaus, korjaamaton
Koordinaatit:	X 7409084, Y 3559135, Z 225	Löydöt:	

Taustatiedot

Kohde löytyi ilman ennakkotietoja.

Ympäristön kuvaus

Kohde sijaitsee Lapajärven koillisosassa, kahden metsälammen ympärillä olevissa harjumetsissä. Alue rajautuu kohteen eteläosassa Lapajärveen ja yksityismaahan. Lännessä ja idässä kohde rajautuu myös yksityismaahan. Pohjoisosassa kohde rajautuu koillisesta tulevaan metsäautotiehen, lukuun ottamatta pohjoisemman lammen länsiosaa, jossa alue rajautuu hakattuun nuoren kasvatusmetsän männikköön.

Alueen puustossa ja kehitysluokkajakaumassa esiintyy vaihtelua. Suurin osa alueesta on kuivalla kankaalla kasvavaa mäntyvaltaista nuorta kasvatusmetsää, jossa on ylispuustona noin 210 vuotta vanhaa mäntyä. Alueen luoteis-, länsi- sekä itäosassa on kuivahkolla kankaalla kasvavaa uudistuskypsää männikköä pienialaisina metsikkökuvioina. Alueen eteläpuolella sijaitseva harjumetsikkö on myös mäntyvaltaista kuivahkoa kangasta, mutta kehitysluokaltaan varttunutta kasvatusmetsää. Harjulla kasvaa myös vanhempaa noin 210 -vuotiasta mäntyä, mutta harvempana kuin lampien ympärillä ja alueen koillisosassa. Harjun päältä kulkee Lapajärven luontopolku.

Kohteen kuvaus

Kohteessa on leimapuita noin 20 hehtaarin kokoisella alueella. Noin 210 -vuotiaita keloja sekä elossa olevia mäntyjä on noin 400 runkoa hehtaarilla, joista arviolta 80% on leimapuita. Leimapuita on tiheimmin lampien ympärillä ja vähiten alueen eteläpuolella sijaitsevan harjun kaakkoisrinteellä. Arviolta alueella voi siis olla n. 5000 leimapuuta.

Leimapuut on merkitty ylösalaisin olevan L-kirjaimen muotoisilla leimoilla, jotka on lyöty kirveellä tehtyihin pilkkoihin. Leima on tiettävästi Rauma-Repola Oy:n leima. Pilkat ovat vaihtelevan kokoisia ja osa niistä on kasvanut umpeen. Pilkat sijoittuvat noin 1,3-1,8 metrin korkeudelle ja 10 cm etäisyydelle toisistaan päällekkäin, mikäli pilkkoja on kaksi kappaletta. Suurimmassa osassa leimapuista on kaksi pilkkaa, millä on erotettu

tukkipuut kuitupuista. Leimapuiden halkaisija vaihtelee välillä 25-40 senttimetriä. Yhdestä alueen länsipäässä sijaitsevasta kelosta löytyi kruununleima ja harjun päältä polun varresta löytyi kelo, johon oli hakattu kirveellä 1,5 metrin korkeuteen salmiakinmuotoinen syvä kolo.

Lapajärven luontopolku mukailee vanhaa kulkureittiä. Reitti on kulkenut Salmivaarasta ja Pilkkavaarasta Lapajärvelle Tiikkajan erämaatalolle ja Kemi Oy:n ruukinpirttille.

Kelo, jossa kirveellä hakattu kolo: X=7408809, Y=3559083

Kohteen rajaus

Kohde rajattiin maanpinnalle näkyvien rakenteiden perusteella. Kohde rajautuu idässä ja lännessä yksityismaahan, etelässä Lapajärveen ja yksityismaahan ja pohjoisessa metsäautotiehen, lukuun ottamatta pohjoisemman lammen länsiosaa, jossa alue rajautuu hakattuun nuoren kasvatusmetsän männikköön. Harjun päällä kohteen kaakkoispuolella yksityismaalla on lisää leimapuuta, joita ei kuitenkaan tässä inventoinnissa kartoitettu.

Tulkinta

Alueella on Rauma-Repola Oy:n leimapuuta, joiden hehtaarikohtainen määrä on enimmillään 300-400 runkoa. Leimapuuta on arviolta n. 5000. Kohde ajoittunee 1900-luvun alkupuoliskolle.

Tarkastukset

Tila: 3 Toteutettu Laji: 6 Suojeluarvojen tarkastus Tarkastusvuosi: 2012
Tarkastuspvm: 29.6.2012 Tarkastaja: S.Tolonen
Kuvaus: KMO kulttuuriperintöinventointi Salla

Viranomais- rekisterinro:		Kunto:	1 Hyvä
Arvotus:	8 Muu suojeluarvo	Olotila:	2 Ei käytössä
Selitys:		Kohteen suojelu:	9 Muu suojeluarvo
		Selitys:	

Ympäristön suojelu:	0 Ei määritely
Selitys:	

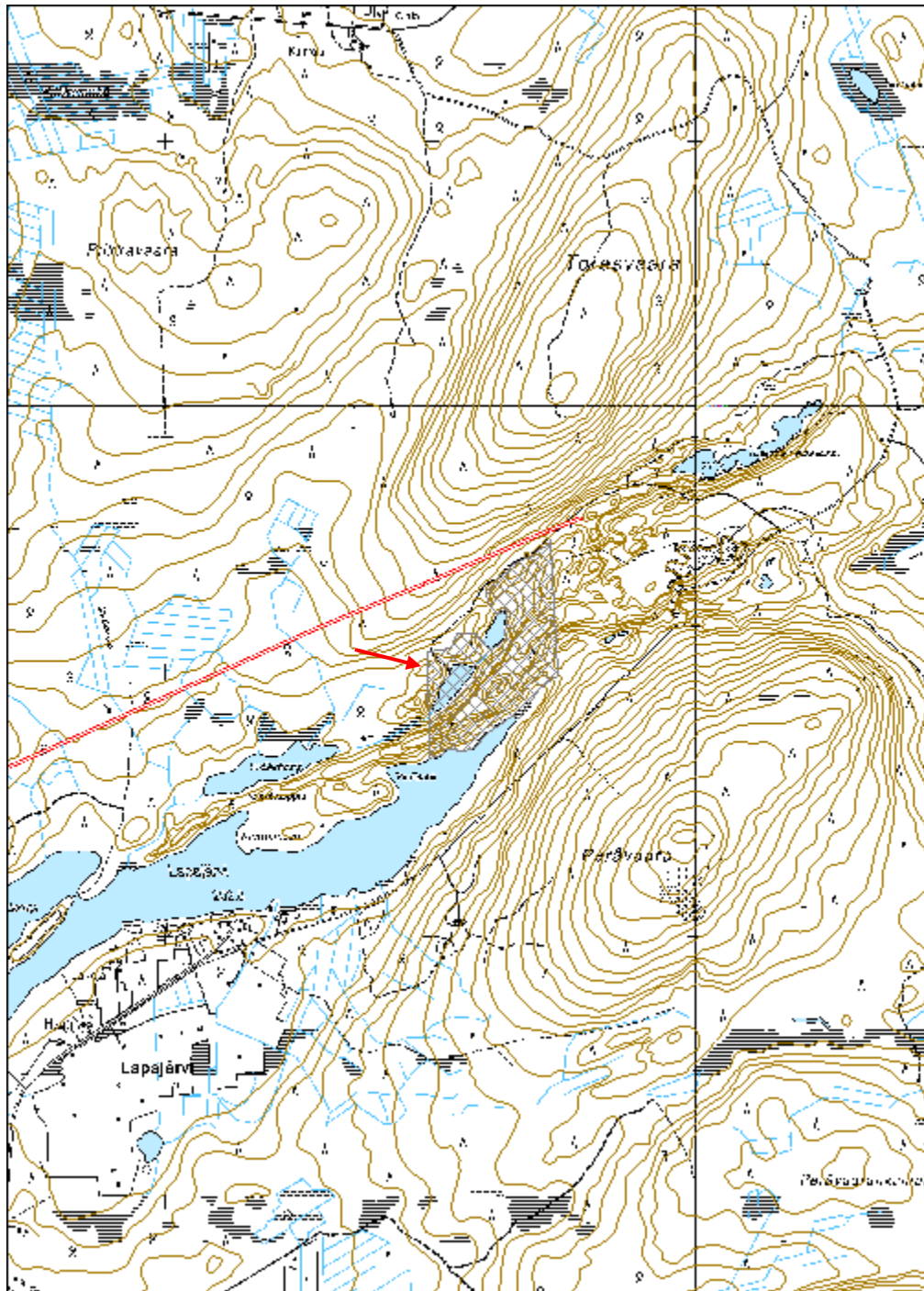


Lapajärvi 1 leimapuita alueen koillisosassa. Kuva: J. Puikko.



Lapajärvi 2 leimapuu. Kuva: J. Puikko.

Kohdetyyppi:	9 Valmistuspaikat/työpaikat	Copyright:	© Metsähallitus 2008 © Maanmittauslaitos 1/MML/08
Koordinaatit:	X 7409084, Y 3559135, Z 225	Mittakaava:	1:20000



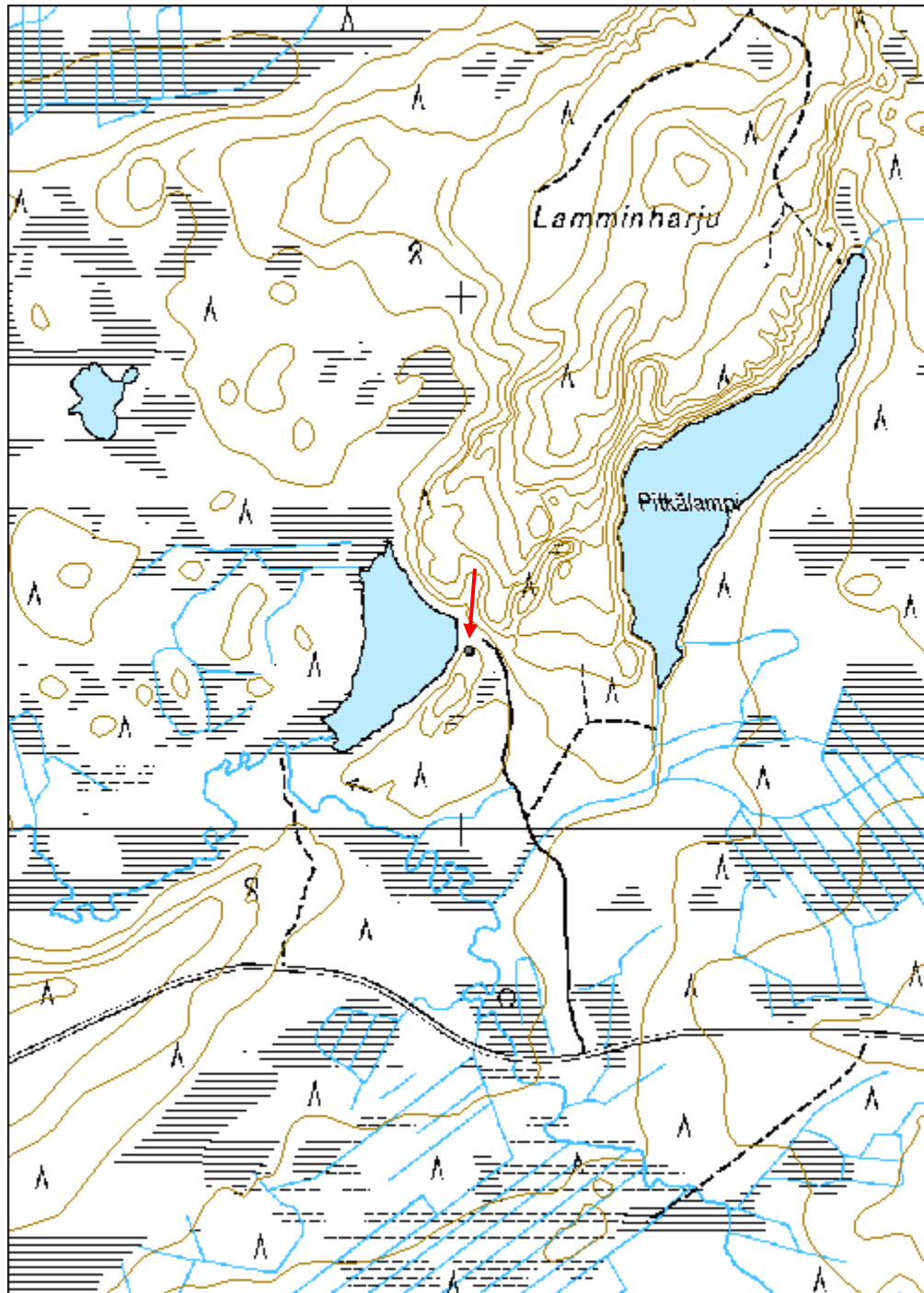
Lamminharju 1 merkkipuu jäännös		MH-tunnus: 146619	
Kohdetyyppi:	99 Muu/määrittelemätön	Haltija:	191 Metsätalous Itä-Lappi
Ajoitus:	7116 Uusi aika	Ylläpitäjä:	191 Metsätalous Itä-Lappi
Rakentamisvuosi:		Kunta:	732 Salla
Lukumäärä:	1		
Koordinaattiselitys:	Keskikoordinaatti	Geometria tuotettu:	4 Gps-mittaus, korjaamaton
Koordinaatit:	X 7405334, Y 3556013, Z 200	Löydöt:	
<i>Taustatiedot</i>			
Kohde löytyi ilman ennakkotietoja.			
<i>Ympäristön kuvaus</i>			
Kohde sijaitsee Lamminharjun eteläosassa, Pitkälammen lounaispuolella sijaitsevan metsälammen itäreunalla, jyrkän rantatörmän päällä. Kasvillisuus on mäntyvaltaista tuoretta kangasta. Kohde sijoittuu rannanpuoleisen uudistuskypsän metsän ja idänpuoleisen taimikon rajalle. Kohteen koillispuolelle 35 m etäisyydelle tulee etelästä metsäautotie.			
<i>Kohteen kuvaus</i>			
Kohteessa on merkkipuu, joka on halkaisijaltaan noin 40 cm paksu kelo. Kelon yhdellä sivulla on 40 cm korkeaan ja 10 cm leveään pilkkaan tehty kirveellä rasti ja sen alle on kaiverrettu kirjaimet ys. Kelon toisella sivulla on kirveellä tehty kolo. Merkit on tehty noin 1,5 metrin korkeudelle.			
<i>Kohteen rajaus</i>			
Kohde rajattiin maanpinnalle näkyvien rakenteiden perusteella.			
<i>Tulkinta</i>			
Kohteessa on 1900-luvulle ajoittuva merkkipuu, jonka käyttötarkoitus ei ole tiedossa.			
<i>Tarkastukset</i>			
Tila: 3 Toteutettu	Laji: 6 Suojeluarvojen tarkastus	Tarkastusvuosi: 2012	
Tarkastuspvm: 3.7.2012	Tarkastaja: S.Tolonen		
Kuvaus: KMO kulttuuriperintöinventointi Salla			
Viranomaisrekisterinro:		Kunto:	1 Hyvä

Arvotus:	8 Muu suojeleuarvo	Olotila:	2 Ei käytössä
Selitys:		Kohteen suojele:	9 Muu suojeleuarvo
Selitys:		Selitys:	
Ympäristön suojele:	0 Ei määritelty		
Selitys:			



Lamminharjut 1 merkipuu. Kuva: J. Puikko.

Kohdetyyppi:	99 Muu/määrittelemätön	Copyright:	© Metsähallitus 2008 © Maanmittauslaitos 1/MML/08
Koordinaatit:	X 7405334, Y 3556013, Z 200	Mittakaava:	1:10000



Kieskisjärvi 1 uittotammi jäännös		MH-tunnus: 146782	
Kohdetyyppi:	9 Valmistuspaikat/työpaikat	Haltija:	191 Metsätalous Itä-Lappi
Ajoitus:	7116 Uusi aika	Ylläpitäjä:	191 Metsätalous Itä-Lappi
Rakentamisvuosi:		Kunta:	732 Salla
Lukumäärä:	1		
Koordinaattiselitys:	Keskikoordinaatti	Geometria tuotettu:	4 Gps-mittaus, korjaamaton
Koordinaatit:	X 7394622, Y 3598028, Z 265	Löydöt:	
<i>Taustatiedot</i>			
Kohde on merkitty v. 1934 Sallan hoitoalueen karttaan tammipalstaksi ja v. 1963 topografiseen karttaan tammeksi.			
<i>Ympäristön kuvaus</i>			
Kohde sijaitsee Kieskisjärven luoteisosasta laskevan Ala-Kieskisjoen varressa, noin yhden kilometrin verran Kieskisjärvestä alavirtaan päin. Kohteen kohdalla joessa on myös pieni saari, jonne myös itse kohde ulottuu. Metsikkö on kohteen ympärillä kuusi- ja koivuvaltaista sekapuustoista tuoretta kangasta, jossa kasvaa varttunutta kasvatusmetsää. Joen pohjoisrannalle kohteen viereen tulee metsäautotie pohjoisesta ja paikalla on epävirallinen kalastajien leiripaikka.			
<i>Kohteen kuvaus</i>			
Kohteessa on uittotammen jäännös. Kohde tarkistettiin vain joen pohjoisrannalta. Joen pohjoisrannalla tammesta on jäljellä 17 metriä pitkä ja 4,5 metriä leveä koillis-lounaissuuntainen kivi-maavalli, jonka alapuolella on muutamia vallin reunaan tukeutuvia pystyriukuja ja epäselviä hirren jäännöksiä. Valliin on otettu maa-ainesta vallin molemmilta sivuilta ylä- ja alavirran puolelta. Tammen rakenteet jatkuvat saaren läpi joen etelärannalle. Yhteensä tammen arvioitu pituus on n. 125 m.			
<i>Kohteen rajaus</i>			
Kohde rajattiin pohjoisrannalla maanpinnalle näkyvien rakenteiden perusteella. Kohteen sijoittuminen joen etelärannalla ja saaren kohdalla on arvio.			
<i>Tulkinta</i>			
Kohteessa on uittotammen jäännös, joka kartta-aineiston perusteella ajoittuu viimeistään 1930-luvulle. Tammi on ollut mahdollisesti käytössä vielä 1960-luvulla.			
<i>Lisätietoja</i>			
Topografinen kartta 1:20 000. Karttalehti 4614 03 + 4614 06. Maanmittauslaitos, v.			

1963.

8-osainen talouskartta Sallan hoitoalueesta. 8. karttalehti. Metsähallitus, v. 1934

Tarkastukset

Tila: 3 Toteutettu Laji: 6 Suojeluarvojen tarkastus Tarkastusvuosi: 2012
 Tarkastuspvm: 4.7.2012 Tarkastaja: S.Tolonen
 Kuvaus: KMO kulttuuriperintöinventointi Salla

**Viranomais-
rekisterinro:****Kunto:** 3 Huono**Arvotus:**

8 Muu suojeluarvo

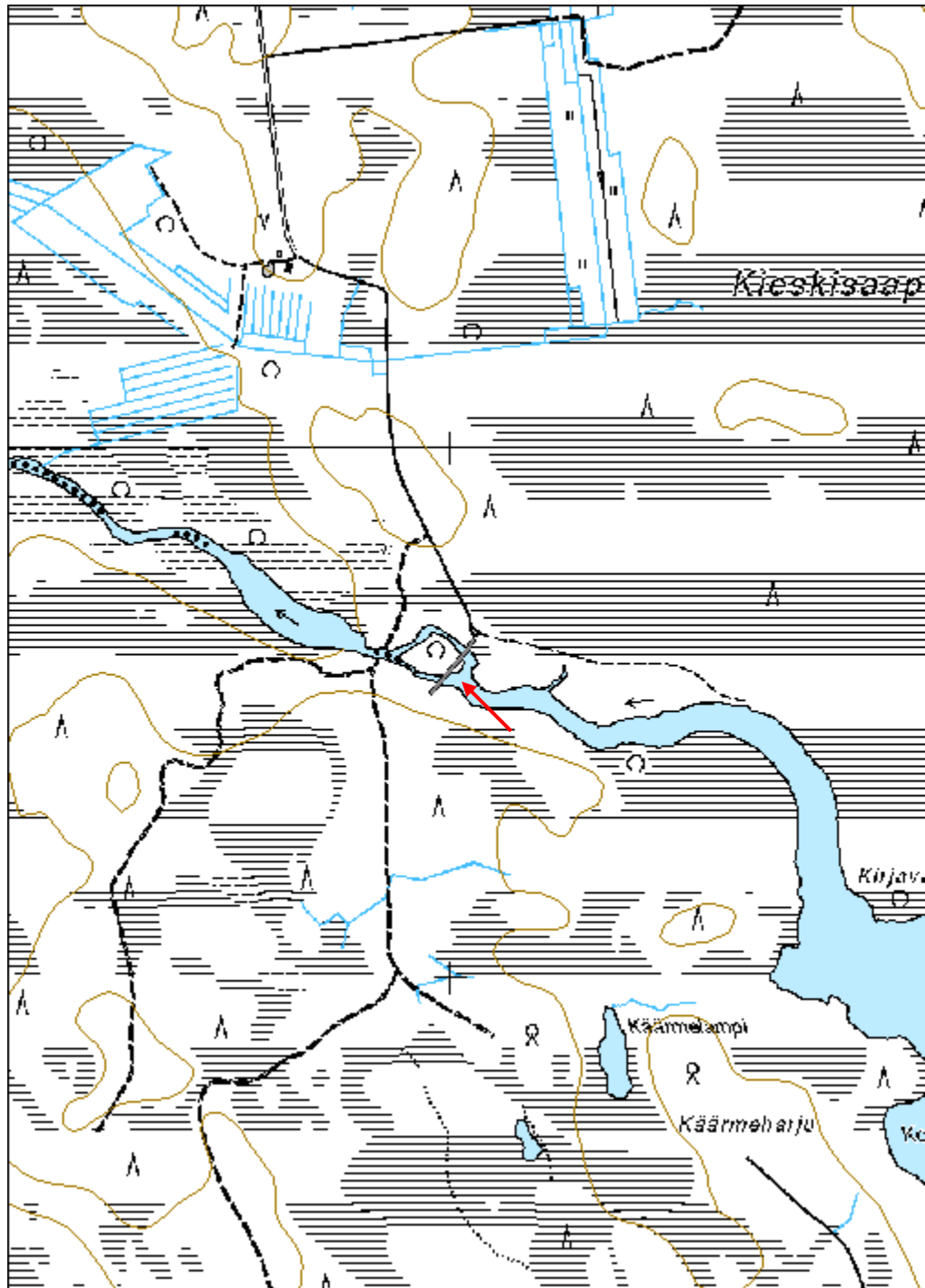
Olotila: 2 Ei käytössä**Kohteen
suojelu:** 9 Muu suojeluarvo**Selitys:****Selitys:****Ympäristön
suojelu:**

0 Ei määritelty

Selitys:

Kieskisjärvi 1 uittotammi pohjoisrannalta kuvattuna lounaaseen. Kuva: J. Puikko.

Kohdetyyppi:	9 Valmistuspaikat/työpaikat	Copyright:	© Metsähallitus 2008 © Maanmittauslaitos 1/MML/08
Koordinaatit:	X 7394622, Y 3598028, Z 265	Mittakaava:	1:10000



Kapitvaaranlampi 1 rajavartiomaja jäännös		MH-tunnus: 146787	
Kohdetyyppi:	1 Asuinpaikat	Haltija:	191 Metsätalous Itä-Lappi
Ajoitus:	7116 Uusi aika	Ylläpitäjä:	191 Metsätalous Itä-Lappi
Rakentamisvuosi:	1948	Kunta:	732 Salla
Lukumäärä:	4		
Koordinaattiselitys:	Keskikoordinaatti	Geometria tuotettu:	4 Gps-mittaus, korjaamaton
Koordinaatit:	X 7396362, Y 3602002, Z 273	Löydöt:	
<i>Taustatiedot</i>			
Kohde on merkitty rakennukseksi v. 1963 topografiseen karttaan.			
<i>Ympäristön kuvaus</i>			
Kohde sijaitsee Kapitvaaranlammen länsipuolelle noin 20 metriä lammen rantaviivasta, rannansuuntaisella harjanteella. Kasvillisuus on kuusivaltaista tuoretta kangasta, jossa kasvaa varttunutta kasvatusmetsää. Lähin metsäautotie kulkee Kapitvaaran länsilaitaa pitkin kohteesta noin 650 metriä itään.			
<i>Kohteen kuvaus</i>			
Kohteessa on purettu rajavartiomaja. Jäljellä on kämpänpohja, kasa purettua puutavaraa, kuoppa ja pienempi puurakennelma. Kämpänpohja sijoittuu kumpareen reunalle tasanteelle. Kämpänpohja on kooltaan 4,5x4,6 metrin kokoinen sammaleen peittämä neliön muotoinen kohouma, jonka keskellä on 2,5x1,8x0,5 metrin kokoinen kuoppa. Kämpänpohjan pitempi sivu on lounais-koillisuuntainen. Kuopassa on kamiinan osia ja kämpän länsipuolelle on pinottu riukuja ja sahalautaa. Järvelle viettävässä rinteessä on 1,3x1,1x0,9 metrin kokoinen kuoppa, jossa ei kasva turvetta. Rannassa on riu'uista tehty laavutyypinen rakennelma. Rakennelma on kooltaan 2x2x1 metriä ja sen alla on halkaisijaltaan 1,3 metrin kokoinen matala kuoppa. Rakennelma voi liittyä kämppään tai se voi olla uudempi. Lammen rannassa on vanha hella, vanha vene sekä käyttökunnossa oleva muovivene.			
Rajavartiomaja: X=7396373, Y=3601992 Kuoppa: X=7396362, Y=3602003 Laavu: X=7396351, Y=3602013 Puutavarakasa: X=7396374, Y=3601989			
<i>Kohteen rajaus</i>			
Kohde rajattiin maanpinnalle näkyvien rakenteiden perusteella.			
<i>Tulkinta</i>			
Kohteessa on purettu partiomaja ja siihen liittyviä rakennelmia. Maja on rakennettu v. 1948, jolloin se oli Hautajärven rajavartion käytössä. Vuonna 1956 Kapitvaaraan			

rakennettiin myös tähystyslava puuhun. Selkälän vartion toiminnan alkaessa v. 1959 partiomaja siirtyi sen käyttöön. (Uutela 2003: 164).

Lisätietoja

Topografinen kartta 1:20 000. Karttalehti 4614 03 + 4614 06. Maanmittauslaitos, v. 1963.

Uutela, T. 2003: Rajavartiointia Koillis-Kairassa vuodesta 1918 2000-luvulle. Sallan rajavartioalueen historiikki. Lapin Painotuote Oy, Kemijärvi.

Tarkastukset

Tila: 3 Toteutettu Laji: 6 Suojeluarvojen tarkastus Tarkastusvuosi: 2012
Tarkastuspvm: 9.7.2012 Tarkastaja: S.Tolonen
Kuvaus: KMO kulttuuriperintöinventointi Salla

**Viranomais-
rekisterinro:**

Kunto: 3 Huono

Olotila: 2 Ei käytössä

Arvotus: 8 Muu suojeluarvo

**Kohteen
suojelu:** 9 Muu suojeluarvo

Selitys:

Selitys:

**Ympäristön
suojelu:**

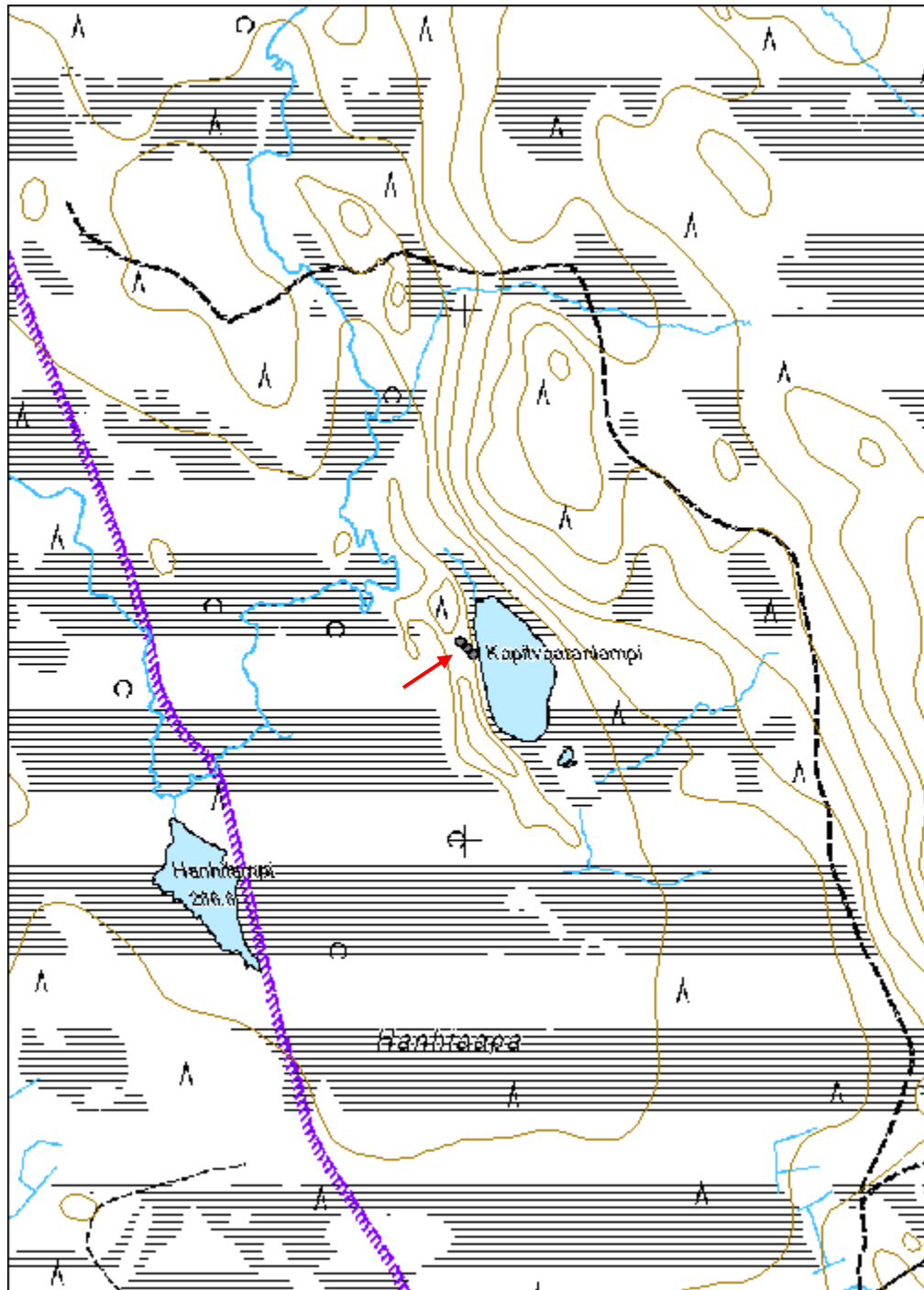
0 Ei määritelty

Selitys:



Kapitvaaranlampi 1 rajavartionmajan pohja länteen. Kuva: J. Puikko.

Kohdetyyppi:	1 Asuinpaikat	Copyright:	© Metsähallitus 2008 © Maanmittauslaitos 1/MML/08
Koordinaatit:	X 7396362, Y 3602002, Z 273	Mittakaava:	1:10000



Sorsavaara Kämppälampi 1 rajavartiomaja jäännös		MH-tunnus: 146798	
Kohdetyyppi:	1 Asuinpaikat	Haltija:	191 Metsätalous Itä-Lappi
Ajoitus:	7116 Uusi aika	Ylläpitäjä:	191 Metsätalous Itä-Lappi
Rakentamisvuosi:		Kunta:	732 Salla
Lukumäärä:	2		
Koordinaattiselitys:	Keskikoordinaatti	Geometria tuotettu:	4 Gps-mittaus, korjaamaton
Koordinaatit:	X 7386079, Y 3607211, Z 307	Löydöt:	
<i>Taustatiedot</i>			
Kohde on merkitty Metsähallituksen Sutigis-järjestelmään.			
<i>Ympäristön kuvaus</i>			
Kohde sijaitsee Saarijärven pohjoispuolella olevan Kämppälammen itärannalla jyrkän rantatörmän päällä olevalla tasanteella. Kämppälammen itäpuolella on Sorsavaara. Rajavyöhyke kulkee lammen rantaviivaa pitkin. Kasvillisuus kohteen ympärillä on kuusivaltaista tuoretta kangasta ja puusto on uudistuskypsää. Lähin metsäautotie kulkee Sorsavaaran itäpuolella noin 550 metriä kohteesta koilliseen päin.			
<i>Kohteen kuvaus</i>			
Kohteessa on purettu rajavartiomaja. Majan pihapiiri sijoittuu tasanteelle, josta rinne viettää jyrkästi rantaan Piha erottuu aukiona. Pihapiirin eteläpäässä on 8,1 x 4,7 metrin kokoinen rajavartiomajan pohja, joka erottuu hiukan sammalta kasvavana alueena. Kämpän pitkä sivu on luode-kaakkosuuntainen. Kämpän pohjan luoteispäässä rannanpuoleisella sivulla on kolme betonilaattaa. Rantatörmän reunalla noin kahdeksan metrin päässä kämpän luoteispäästä länteen on 3,1x5,2 metrin kokoinen luode-kaakkosuuntainen rakennuksen pohja, joka on todennäköisesti ollut sauna. Rakennuksen perustus on tehty luonnonkivistä, ja luoteispäättyyn on pinottu tiiliä jotka ovat luultavasti myös osa perustusta. Rakennuksen koillissivulla on 1,5x1,4 metrin kokoinen neliönmuotoinen luonnonkivistä ja tiilistä koostuva uunin pohja. Pihapiirin luoteispäässä on lisäksi mm. halkolaatikko, pokasaha ja harava. Osa pihapuista on palanut, koska rakennusten pohjat on ilmeisesti poltettu purkamisen jälkeen. Pihan pohjoispuolella rantatörmässä on peltiromua.			
sauna jäännös: X=7386079 Y=3607205 rajavartiomaja jäännös: X=7386075 Y=3607217			
<i>Kohteen rajaus</i>			
Kohde rajattiin maanpinnalle näkyvien rakenteiden perusteella.			
<i>Tulkinta</i>			

Kohteessa on purettu rajavartion partiomaja, joka ajoittunee 1900-luvun puolivälin jälkeiseen aikaan. Saarijärvelle on rakennettu Niitselyksen rajavartion partiomaja v. 1960 ja Sorsaojalla v. 1962 (Uutela 2003: 204), mutta kyseessä ei välttämättä ole kumpikaan näistä.

Lisätietoja

Uutela, T. 2003: Rajavartiointia Koillis-Kairassa vuodesta 1918 2000-luvulle. Sallan rajavartioalueen historiikki. Hautajärvi, Karhujärventie 5: Taito Uutela.

Tarkastukset

Tila: 3 Toteutettu Laji: 6 Suojeluarvojen tarkastus Tarkastusvuosi: 2012
Tarkastuspvm: 10.7.2012 Tarkastaja: S.Tolonen
Kuvaus: KMO kulttuuriperintöinventointi Salla

**Viranomais-
rekisterinro:**

Kunto: 3 Huono

Olotila: 2 Ei käytössä

Arvotus: 8 Muu suojeluarvo

**Kohteen
suojelu:** 9 Muu suojeluarvo

Selitys:

Selitys:

**Ympäristön
suojelu:**

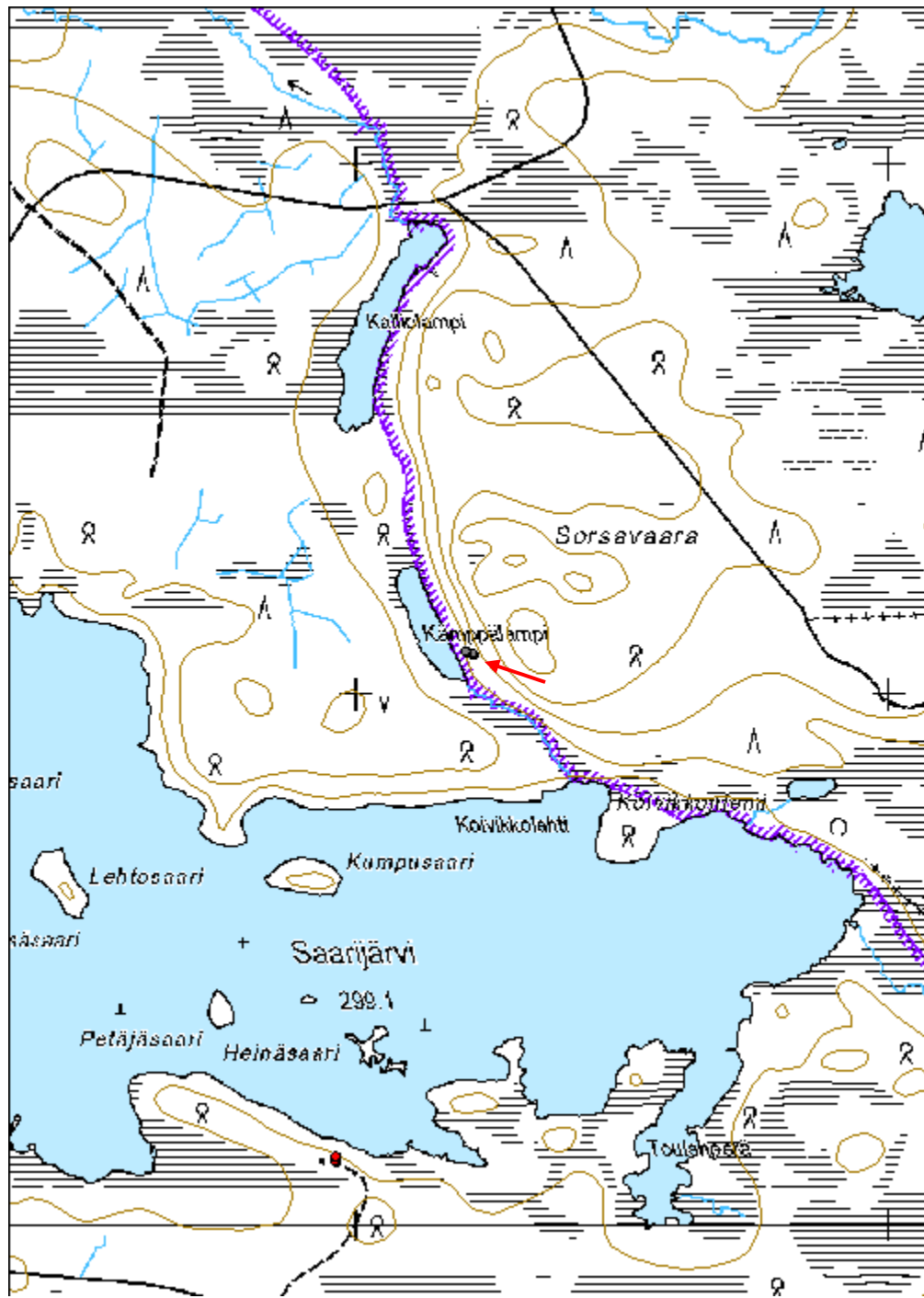
0 Ei määritelty

Selitys:



Sorsavaara Kämpälampi 1 rajavartiomajan pihapiiri länteen. Kuva: J. Puikko.

Kohdetyyppi:	1 Asuinpaikat	Copyright:	© Metsähallitus 2008 © Maanmittauslaitos 1/MML/08
Koordinaatit:	X 7386079, Y 3607211, Z 307	Mittakaava:	1:10000



Niskakoski 1 merkkipuu jäännös		MH-tunnus: 147213	
Kohdetyyppi:	99 Muu/määrittelemätön	Haltija:	191 Metsätalous Itä-Lappi
Ajoitus:	7116 Uusi aika	Ylläpitäjä:	191 Metsätalous Itä-Lappi
Rakentamisvuosi:		Kunta:	732 Salla
Lukumäärä:	2		
Koordinaattiselitys:	Merkkipuu 1	Geometria tuotettu:	4 Gps-mittaus, korjaamaton
Koordinaatit:	X 7380965, Y 3600557, Z 237	Löydöt:	
<i>Taustatiedot</i>			
Kohde löytyi ilman ennakkotietoja.			
<i>Ympäristön kuvaus</i>			
Kohde sijaitsee Niitselysjoen pohjoispuolella Niskakosken kohdalla. Kohde on kitumaan ja metsämaan reunalla, noin 40 metrin päässä joen rantaviivasta pohjoiseen. Kasvillisuus on mäntyvaltaista tuoretta kangasta, rannassa sekapuustoista korpea. Puusto mäntyvaltaisella metsämaalla on taimikkoa, mutta suon laitaan on jätetty vanhimpia puita. Lähin metsäautotie tulee kohteen pohjoispuolelle 115 m etäisyydelle.			
<i>Kohteen kuvaus</i>			
Kohteessa on kaksi keloä, joihin on tehty kirveellä viistonmalliset 10-15 cm pitkät, 3-5 cm leveät ja 2-4 cm syvät kolot noin 1,7 metrin korkeudelle runkoon. Puut ovat toisistaan 8 metrin etäisyydellä; merkkipuu 1 länsi- ja merkkipuu 2 itäpuolella. Puu 1 on halkaisijaltaan 38 cm ja puu 2 46 cm.			
Merkkipuu 1: X= 7380965 Y=3600557 Merkkipuu 2: X= 7380966 Y=3600564			
<i>Kohteen raja</i>			
Kohde rajattiin maanpinnalle näkyvien rakenteiden perusteella.			
<i>Tulkinta</i>			
Kohde ajoittuu 1900-luvulle. Puiden käyttötarkoitus ei ole tiedossa. Mahdollisesti kolot ovat jonkinlaisia merkkejä.			
<i>Tarkastukset</i>			
Tila: 3 Toteutettu		Laji: 6 Suojeluarvojen tarkastus	Tarkastusvuosi: 2012
Tarkastuspvm: 11.7.2012		Tarkastaja: S.Tolonen	

Kuvaus: KMO kulttuuriperintöinventointi Salla

**Viranomais-
rekisterinro:**

Kunto: 2 Keskinertainen

Arvotus: 8 Muu suojeluarvo

Olotila: 2 Ei käytössä

**Kohteen
suojaus:** 9 Muu suojeluarvo

Selitys:

Selitys:

**Ympäristön
suojaus:**

0 Ei määritelty

Selitys:



Niskakoski 1 merkipuu 2. Kuva: J. Puikko.

Kohdetyyppi:	99 Muu/määrittelemätön	Copyright:	© Metsähallitus 2008 © Maanmittauslaitos 1/MML/08
Koordinaatit:	X 7380965, Y 3600557, Z 237	Mittakaava:	1:10000

