

TYRNÄVÄ 65

Kohteen nimi:	Vuovakangas lounas
MJtunnus	
Määrittys ja mj-luokka:	Kivikautinen asuinpaikka, asumuspainanteita
Peruskartta:	3421 08 SUUTARINKYLÄ
Koordinaatit:	p = 7277100, i = 3446500, z = 57,5–60
Kylä, kylänosa:	Alatennes (ent. Limingan enklaavi)
Tila, rek:no:	10:13

Vuovakangas sijaitsee Tyrnävän kirkosta noin 13 km kaakkoon Ängeslevänjoen itäpuolella aivan jokivarressa. Alue on paikoin aaltoilevaa mäntyä kasvavaa hiekkakangasta. Paikalle johtaa metsätie pohjoisesta. Lähialueilta tunnetaan useita asuinpaikkoja ja röykkiöitä/kivirakenteita, muun muassa Käyräkankaan jätinkirkko sijaitsee kohteesta noin 3,5 km luoteeseen.

Painanteet sijaitsevat Vuovakankaan lounaisosassa joen ja metsätien välisellä jokseenkin tasaisella kankaalla noin vajaat 500 metriä ennestään tunnetusta Peurapirtinkankaan asuinpainannekohteesta koilliseen. Peurapirtinkankaalle 2004 tehdyn tarkastuksen jälkeisellä paluumatkalla Vuovakankaan painanteet havaittiin, mutta tuolloin yhteen painanteeseen tehdystä koepistosta ei havaittu varmoja asuinpaikkamerkkejä (ks. Tyrnävän osainventointi 2004, M. Sarkkinen). Nyt painanteita ja aluetta tarkasteltiin uudelleen ja kohde voitiin varmuudella todeta kivikautiseksi asuinpainannekohteeksi. Eteläisin painanne sijaitsee syvän kaivetun ojan pohjoispuolella metsätieltä jokirantaan johtavan ajouran itäpään pohjoispuolella. Tästä koilliseen aivan tien varrella on vielä kaksi painannetta, joista keskimmäisestä (2) tavattiin paikalleen jätetty kvartsikappale. Palanutta kiveä tai selviä värjäymiä ei tälläkään kertaa tavattu. Painanteen 3 kohdalla havaittiin tiellä yksittäinen kvartsi-iskos. Painanteet 4 ja 5 sijaitsevat näistä runsaat puolensataa metriä pohjoiseen. Alueella on siis ainakin asumuspainannetta, lisäksi mitattiin paikannus yhdelle epävarmalle painanteelle (4). Tien itäpuolelta ei onnistuttu löytämään mitään asuinpaikkaan viittaavaa, alue muuttuu aaltoilevaksi ja painanteiden erottaminen hieman hankaloituu.

Alueen gps-mitatut painanteet ovat:

1. 7177090/3446489, ala noin 4 x 6 m, syvyys 50–60 cm, suunta SE-NW.
2. 7177096/3446501 ala noin 6 x 7 m, syvyys 50–60 cm (kvartsihavainto).
3. 7177097/3446522, ala noin 4 x 7 m, syvyys 40 cm, suunta SE-NW.
4. 7177164/3446544, epämääräinen matala painanne, suunta SE-NW.
5. 7177165/3446527, halkaisija noin 4 m, syvyys 40 cm, suunta SE-NW.
6. 7177177/34475225, ala 7–9 x 21–23 m, syvyys 60–80, suunta NE-SW, vallit

Painanne 6 on kaksiosainen välikäytävän yhdistämä kaksoisasumuksen jäännös, jonka molemmissa päissä on selvä kulkuaukko. Lounaisen painanteen sisäala on 7 x 8–9 m ja koillisen painanteen sisäala noin 8 x 9–10 m. Painanteiden välissä on rakenteen noin neljän metriä pitkä valli, jonka keskellä on painanteet yhdistävän käytävän jäännös.

Asumuspainanteita mahdollisesti ympäröivän asuinpaikkapinnan laajuutta ei voitu tarkemmin määrittellä. Mahdollisesti jonkinlaista toimintaa on ollut alueella laajemminkin. Tähän voisi viitata kohteen pohjoispuolelta noin 150 metrin päästä tieuralta havaittu yksittäinen kvartsi-iskos matalan harjanteen lävistävän tieleikkauksen tienoilla (7177301/3446587). Sen lähellä harjanteen päällä tien länsipuolella oli matala epämääräinen painauma.

Kohde tarkastettu: 1.7.2009
Aiemmat tutkimukset: Tyrnävän osainv. 2004 M. Sarkkinen (maininta kohde Tyrnävä 19)
Tarkastuslöydöt: -
Kuvat: PPM DG VH 4:2009:01-04

Oulussa 14.8.2009

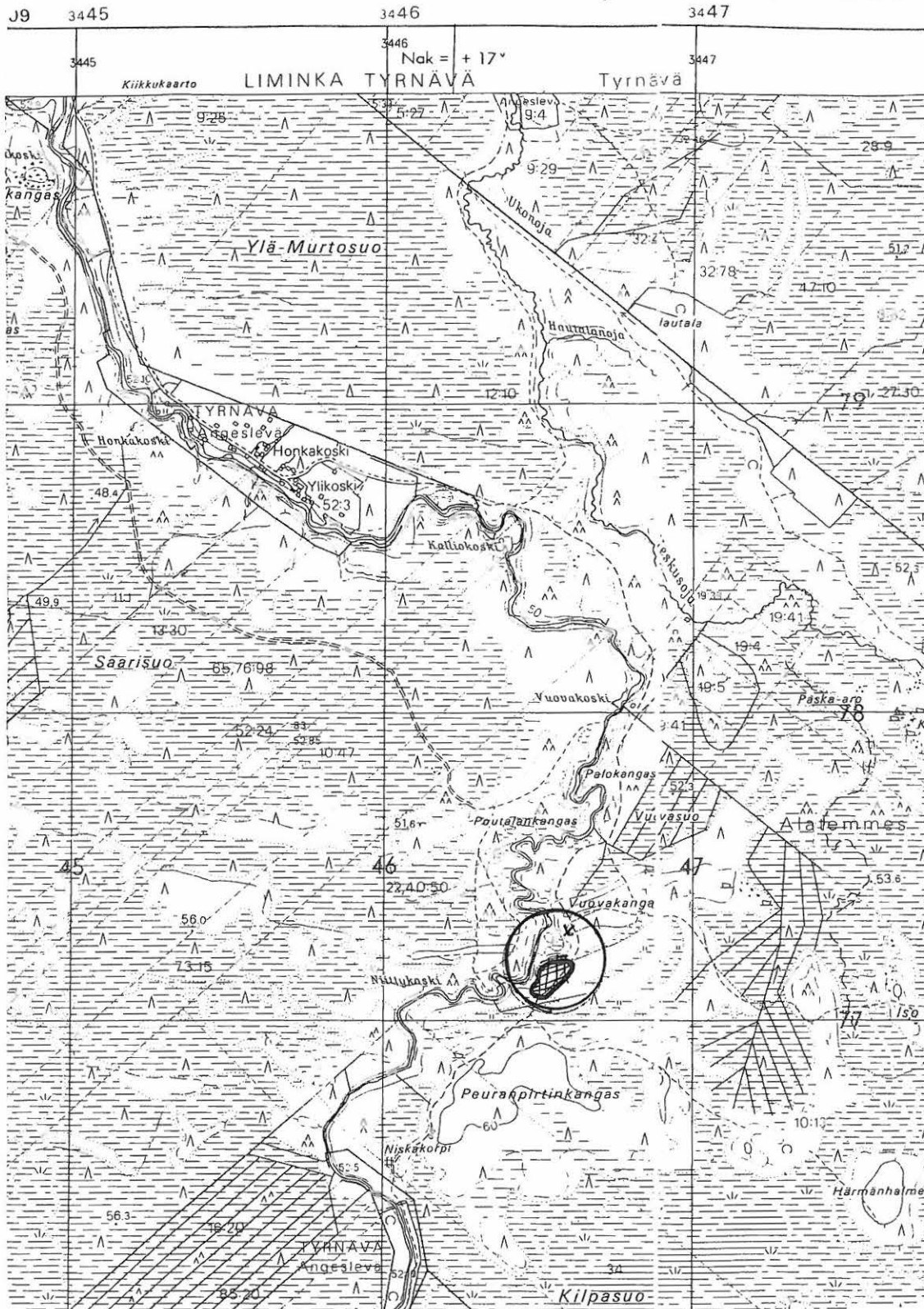


Mika Sarkkinen
tutkija/Pohjois-Pohjanmaan museo

TYRNÄVÄ 65

VUOVAKANGAS LOUNAS

KIVIKAUTINEN ASUINPAIKKA, ASUMUSPAINANTEITA



PK 3421 OE SUUTARINKYLÄ
Tarkk. 2009 M. Sarkkainen