

Rapolan linnan  
Lutkimus  
Sääksmäen Kes. 1920.

Toimittajat

Julius Ailio,  
Sakari Pälvi ja  
Matti Kangas.

Painettu J. Ailio. Suomeen Museo 1920-21.



(oletettavista)  
Vallin puolustus-  
laidoksista.

Vallin harja on muuta-  
min järkevällä tavalla samalla  
tasolla kuin vallin sisä-  
puolinen alue. Tarkka vallin  
ulkoreuna kanttaattaa on  
jyrkkää, ei valli sellaisenaan  
ole riittävä pyötkäykesteksi;  
linnaan tunkeutuvalla vihol-  
lisella. Sen vuoksi <sup>(aikaisemmin)</sup> oletettu,  
että vallin harja on ollut  
muutolla varustettu. Täten  
olisi kylmä pyötkäys linnaan  
vaikeutettu, mutta samalla  
olisi myös linnassa olijoille  
Töky vaikeaksi Tuollaisen  
murren takaa tehokkaasti  
puolustaa linnaa, koska  
Tuollaisen mukautun murren  
takaa ei ole helppoa pi-  
tää silmällä vihollisen  
toimia eikä myöskään kyl-  
liksi andista kanta. On  
näin ollen asetettava kysy-  
myksen alaiseksi, eikö vallin-  
la ole ollut oikein rin-  
tamuri linnan puolusta-  
mista varten?

Ilmausta kaverinto, jota  
tukee rintamurin olettamis-  
ta, on se, että vallissa  
tavataan säännöllisten  
välimatkain päässä poi-  
kittaisia notkelmia eli  
koloja. Nämä ovat varmaan  
kin yhteydessä kirsien

x (joka on kaksin-  
kertainen mat-  
kan päästä)

rintamuurin kausta, sillä  
noiden vallikolojen kohdalla,  
jotka <sup>yläpuolelta</sup> maustavat sijaitsevan  
Keli n. 5-6 syvän, s.o. kirkonmitten  
15-15 askelleen päästä toi-  
nistaan, on ajateltavissa  
nirsimuurin jatkosten si-  
jainneen. Kun muuri on ai-  
kertaan hävitetty tai län-  
konnut, on ~~sitten~~ jatkos-  
juiden kohdalla, edellytettynä  
että nämä ovat olleet osak-  
si vallin sisällä, täytyy  
jäädä syvennyksen vallin.  
Vallikolojen syvyys on tavalli-  
sesti muutamia desimetrejä,  
leveys 1 jopa 2:kin metria,  
leveempiä keloja voisi pitää  
portin sijaina, mutta pe-  
seksi, että ne ulotu vallin  
pohjaan asti, tekee mah-  
dottomaksi julkena olevan  
oletuksen.

Toinen havainto, joka  
tukee rintamuurin oletta-  
mista, on vallissa ja  
vallikaudoissa olevat kul-  
maukset. Niinpä on valli-  
linnan SW. kulmassa  
ilmeisesti suoraviivainen  
Jamonin tekee "vallikanta"  
linnan NW-päässä (portista  
W) kaksikin kulmaa,  
joiden sivut ovat suora-  
viivaisia, n. 5 m mittaisia.  
Tson linnakaudan SE-puo-  
lella olevan portin edus-

Tällä nähtävä "vallikauti" tekee  
yhdessä kumman. Nämä kummat  
suoraviivaisesti sivuunsa edel-  
lyttävät ilmeisesti säännöllises-  
ti rakennettua hiirsimuuria. Haa-  
mautellakoon vielä, että kumman  
kärjissä, joihin ainakin on kessi-  
jatkoksia oletettava, on tavallisesti  
vallikolo. Lisäksi on vallikolo-  
je <sup>ja paikoin maallakin vallin risti puolella</sup>  
joi kohdalla huomattavissa  
usein <sup>n.</sup> laajuuksia huopanne  
joihin merkityksestä eteenpäin  
Tehdään selvää.

Vallin ja erään Aluekirjoittaneen Tut-  
vallikolon tut-  
kimus. ~~huomattavalla~~  
kinnä Tarkoittivat stu-  
paissa <sup>Tämä</sup> ~~linnan~~ kar-  
koi ~~huonista~~ ja selittäväin ker-  
tomuksen aikaansaamista  
linnan nykyisestä ulkoasusta.  
Tällainen erikoislaatuinen ja  
laajan muinaisjäännöksen kuin  
Rapolan linnan lopullinen  
tutkimus edellyttää välttä-  
mättä valmistavaa tutki-  
musta ja työhypoteesien lan-  
timista, joihin lopullinen  
järjestelmällinen tutkimus  
voi nojautua. Aluekirjoittajat,  
joihin apuna olivat tri S. Pää-  
ja maisteri M. Kampman,  
rajotti sen vuoksi kaivauk-  
sensa mahdollisimman vähään

eli siihen, mitä katsottiin Tar-  
peelliseksi linnan ja sen yksi-  
tyiskohtain ymmärtämiseksi.  
Linnan alkuperäisen puo-  
lustusasun selvittäminen  
kuului varsinaiseen Tutki-  
mukseen ensimmäisenä <sup>pää</sup>tehtä-  
vänä, ja juuri tätä <sup>selvittämistä</sup> on ~~tutkittu~~  
<sup>toimitettu</sup> alustavassa tutkimuksessa eri-  
tyisesti koetettu siinä mää-  
rittää. Toimitetuissa kai-  
vauksissa ei ole juuri mitään  
nähtetty, vaan ovat ne pää-  
asiallisesti olleet vanhan Tut-  
kittujen kohtain paljastamis-  
ta sammaleen ja turvek-  
roksen alta. Tällainen paljas-  
taminen ja ennen kaikkea  
linnavuoren muinaisia püs-  
teitä peittäviä pensas- ja  
sammalpeitteen poistaminen  
onkin vastaisen tutkimuksen  
ensimmäinen tehtävä, joka  
jo suuresti helpottaa lin-  
nan luonteen ymmärtämistä.

Tutkittavaksi otettu  
vallikolo linnan itäpuo-  
lalla paljastettiin sammal-  
peitteestä (n. s. karkunkoura-  
käytävän). Kun tämä oli tehty,  
näytti, että vallissa olevat  
kivet siltä kohdalla  
muodostivat kirren levyi-  
sen kolon. Vallin ulko-

reunassa näytti olevan olkapään-  
tä vallin pituussuuntaan kul-  
kenutta kirkkää varten. Niin-  
ikään näytti vallin sisären-  
nalla, tiedossa, pidetty  
tummempi maa voidaan muo-  
dostaa kirkon sijan. — Saman-  
laiseen kirsirakenteeseen viitta-  
muna havainto linnaan S.W-  
päästä, sillä kohdalla W-puo-  
lella, missä valli, S. suunnas-  
ta lähtien, alkaa alata. Ulko-  
reunalla näyttää täälläkin ki-  
vitys muodostavan olkapään,  
ja sisäreuna on nähtävästi las-  
ketun kivillä (tällä kohdalla kul-  
kee Tosin käytävä, mutta sitä  
varten ei kivitys näytä olevan  
tehty). Ulko- ja sisäreunan  
väli on n. 2 m, minkä levyi-  
nen kirsimuurin alusta <sup>kerros</sup> siis  
olisi ollut.

Tuokitulla kohdalla  
valikolon sisäpuolella ilmenee  
<sup>sora</sup> ~~hieta~~ perässä ristinmuotoista  
syvännettä, päättäneen soran  
löyhyydestä sillä kohdalla.  
Tämä syväne, jonka vastine-  
jä on, kuten mainittu useilla  
muilla kohdilla, näyttää niin-  
ikään olevan yhteydessä kir-  
sien rintamuurin kanssa.  
Olettaa nim. sopia, että kuo-

grauteeseen on ollut pistettyinä  
 (ohjepatojen tapaan, kuten edellä  
 mainittiä on esitetty) kirsisen rin-  
 tamuurin ehkä ylintä kirkasta sito-  
 van viiston poikkipuun ala-  
 päähän.

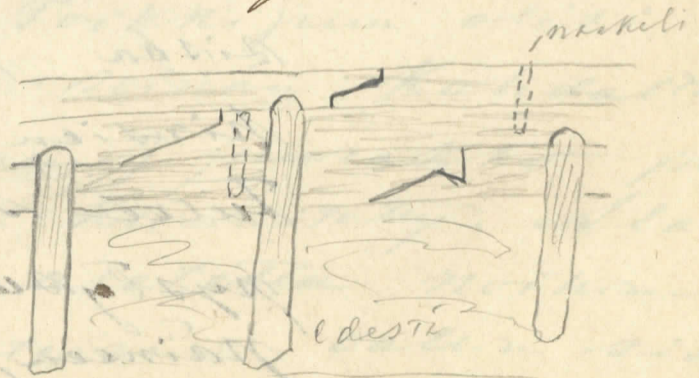
Rintamuurin  
 rekonstruk-  
 tiokoe.

Kan edellä kerrotut havain-  
 not olivat vahvistaneet ole-  
 musta, että vallin kohdalla on  
 ollut kirsinen rintamuri,  
 ehkä samantapainen kuin  
 roomalaisissa rajavallissa  
 (limes), ryhtyi Fri. Pälvi ko-  
 keeksi laatimaan suunnan  
 rintamuurista. Piirustuksia  
 tämän rakentamiseen antavat  
 m.m. yksi- ja kaksipuoliset  
 ohjepatot, joita tutkinnutossa  
 rakennetaan joen mutkien  
 y.m. tarpeelliseksi kohdille.  
 Yksi- ja kaksipuolisten ohjepattoissa  
 on muutamissa kirsikerrak-  
 sista rakennettu kirsiseinä,  
 jossa kivet on näissäkin  
 tarpeen tullen jätetty joko  
 täysimääräisen tai kourukalvoin.  
 Toksella ja naakevoimalla  
 liitetty toisiinsa. Senää tulla-  
 vat eri kohdilla olevat viistot  
 poikkipuu, joiden painona  
 on kiviä. Kaksipuoliset oh-

Yksi- ja kaksipuoliset  
 ohjepatot.



Yksi- ja kaksipuoliset  
 ohjepatot.



jepatot muodostuvat kan-  
 desten kirsiseinistä, niiden  
 välillä on poikkiseiniä, muo-



dostaen 5-6 m. mittaisia  
arkkuja, jotka täytetään  
kivillä.

Linnan rintamuurin  
täytyy olettaa rakennetun  
sitte, että aluna, noissa  
vallikoloissa, on ollut <sup>noikk.</sup> ~~noikk.~~ <sup>hirsimuurin</sup> ~~hirsimuurin~~  
hirsija näiden <sup>vallin</sup> ~~vallin~~  
pisa- ja ~~utkarennalla~~ <sup>muuttavasti</sup> ~~muuttavasti~~  
yksi ~~hirsikerros~~. Varsinaisten seinä.  
hirsien täytyy olettaa olleen  
varattuja, s.o. liitettyjä toi-  
siinsa ilman rakoja, joista  
olisi voinut esim. puoskailla  
koettaa murene repiä. Hirsien  
lujaa sitonista varten tulee  
myös olettaa käytetyksi naa-  
keleita; näitä on muutenkin  
edellytettävä. ~~Itä~~ Rautakauden  
lopulla valmuneen verrattain  
kehittyneen rakennus- ja  
eritoten venetekniikan ~~kehitys~~  
pieniä <sup>ludikkamainen</sup> ~~maakelpora~~ eli näveri  
on löydetty Väinäkylän Perkin  
Mäkihaasta 600-luvulla  
(4902:169), joten isojakin  
porin rautakauden lopulla  
on voinut olla käytännössä.  
(vrt. <sup>suur.</sup> Ryghin atlas, kuva 408).  
Tärkeämpien <sup>muurin</sup> ~~kytymys~~  
salvosten laadusta ~~muuttavasti~~  
pissa ja liitosten muodosta  
hirsien jatkokohdilla. Mitä  
tulee salvoksiin, on oletettu  
pystysuoraa salvosta nurkan-  
näineen, mikä esiintyy ~~muut-~~  
~~muut-~~ <sup>estun.</sup> Gokstadin laivan  
rautakammiosta ja Vauban

Laatokan rakennuksissa viik-  
kiajalla N. S. "ammia kaula", jota  
käytetään laeissa, on van-  
hin salvosmuoto, mutta se  
olisi ~~liian~~ heikko linnoissa.  
Samaa on sanottavaa kuusi kud-  
maresta salvokestä, jota  
vieläkin näkee usein aitoissa.  
Hirsien liittämiseen jatkokor-  
della voisi olettaa käytetyksi  
joko loviluotosta tai ohjapa-  
tojen koukkuluotosta. Mutta  
vaikeata on käsittää, mitenkä  
tällainen hirsiseinä, varsinkin  
ollessaan pitemmän matkan  
suora ~~suora~~ <sup>viivasta</sup> ~~suora~~ olisi ollut niin  
lujasti tuettu, ettei se kaatu-  
nut. Pikemmin on sen vuoksi  
oletettava jatkoluotosten ta-  
pantuneen välinurkkan avulla.  
Tällöin tarvitsee poikkipuuta  
olettaa olleen vain ylintä  
pirttiä sitomassa sekä ainoas-  
taan välinurkkan kohdalla  
eikä ohjepatojen tapaan siel-  
tä täällä, koska siten olisi  
tullut estetyksi puolustajien  
vapaa liikkunta muurin sisä-  
puolella. Poikkipuu olisi  
voimut olla seinän kohdalla  
(koukkujäinen) juurakko ja  
naakelilla kiinnitetty. Ala-  
pää olisi asetettu noihin  
maakuopanteisiin valun sisä-  
puolella, ja poikkipuuden  
~~puolella~~ <sup>puolella</sup> valun sisä <sup>reunalla</sup> ~~puolella~~  
voi ajatella valun pituussuuntaan

Kulkevaa siirtä sekä lisäksi  
<sup>hirsimuurin</sup> Koko tämän alustan painona  
kiviä ja hiettaa, joista siteen  
olisi muodostunut i. k. greuger  
jolla puolustajat seisovat!

Rintamuurin ~~korkeus~~ si-  
räpuolelta on ajateltu miesten  
rinnan ~~korkeus~~ penkerestä  
lukkien, eli 125 sm:ksi (viidek-  
si hirreksi) ja ulkopuolelta  
lukkien 175 sm:ksi (lähes sylvij)  
minkä lisäksi tulee vallin  
eli linnun ympärillä ulkoseinän,

\* mitä on kon- n. 2 m. — Sakarvita roomalaiseen  
struktuurin takia tapaan ei ole edellytetty, koska  
vaikea ajatella. puolustajien lukuma-  
nää arvioitaessa lienee

pantava yksi mies hirsimitan  
kosti. Kun vallin ympärys-  
mitta on 983 m ja hirs-  
mitta on n. 15 m, tulisi puo-  
lustajien luku (paitsi apuna  
olleita naisia ja lapsia) 65:ksi.

Kahden Tuli- Linnalla on näitä  
pesän tutki- väni ainakin 14 erinäistä  
mas. (mutta päättä avonaisia) Tullen-  
rijaa, joista Toisten ympärillä  
on kivilatomusta, Toiset näyttä-  
vät olevan ilman sellaista.  
Suurin osa eli 9 kpl. on lin-  
nan itäosassa. Kaikki ovat  
jotakin lähellä vallia, joten  
niitä jo tästä päättäneen pi-  
täisi olla yhteyttä linnan  
puolustuksen kanssa. Näistä  
Tutkittiin kaksi linnan itä-  
osassa olevaa.

Kun sammal ja intonaivea  
maa oli poistettu, näytettiin  
laakea, n. 2 m. läpimittainen  
kiviraunio, jonka takasassa  
oli 3 35-60 m korkeista  
kiveä asetettu siten, tasai-  
set sivut hisään päin, että  
60 m <sup>levyinen</sup> välissä muodostui  
tulipesä. Näiden etupuoella  
oli kaksi matalampaa isoa  
kiveä. Pesän ympärillä oleva  
raunio muodostui jirikuvista,  
ollen <sup>kinkein</sup> kupera latomus. Tuh-  
kaa ei näkynyt.

Toinen parjastettu pesä  
oli samantyyppinen, paitsi että  
sen perässä toisella sivulla  
ei ollut korkeata kiveä.

Lisäksi oli tämä pesä vallan  
poikkisuuntaan, perä vallin  
päin, ja ympäröivä kivi-  
latomus ulottui vallin  
astē (edellisestä oli vallin  
ja kivilatomuksen väliä  
1 m). Pesän edessä ja oikeal-  
la puolella esiintyi kivien  
välissä sen verran tухkaa  
ja hielen murenia, että  
koko laitoksen voi varmaan  
päättää tuleusijaksi, joka  
ei kuitenkaan näytä olleen  
paljoa käytännössä.

Mitä tarkoitusta var-  
ten ovat nämä tulipesät  
tehtyjä?

Ensiksi on huomattava, että  
Tulipesät eivät näytä kuu-  
nusea asuutopiko, sillä juuk-  
das maa alkoi heti kivila-  
tomuksen alkopuolella (toisen  
sanoen: kutturikerrosta ei  
ollut). Toiseksi eivät pesät  
näytä olleen ruoantaittoon  
tarkoitettuja, sillä pesät olivat  
siksi laajaa, ettei niin suurin  
kattiloita tänään arkaan  
ole juuri ajateltavissa. Tä-  
säksi olivat pesäkivien Tasa-  
ret sivut käännetty sisään-  
päin, kun kattilakivien  
sisäsiivujen pitäisi olla  
mieluummin kattevia, ja pe-  
sät ovat tehty arvatenkin  
isonlaisten juiden pottamisi-  
tä varten. Totuunneksi  
on huomioon otettava, että  
toisen pesän sisällä oli  
<sup>irtaimia</sup> mukulakivisiä, joita lisäksi  
oli niin toisen kuin ensim-  
mäisen pesän ympärillä. —  
Mahdollista siten on, että  
pesät on tehty kivien  
kuumentamista varten joko  
sitten veden keittämiseksi  
tai lumen sulattamiseksi  
(ensin puuta, sitten kiviä  
näiden päällä). Ympäry-  
sätö <sup>liikkeen</sup> tarkoittanut sillein  
estää Tulen leviämistä

jo samalla on ne voimut  
olla tarpeen tullen alusta-  
na kuunnennuville kiville.  
Tällöin myös käsittää,  
ettei tällaisen Tulensijan  
jäällä tarvittu katoista.

— Kiehuvaa vettä on voitu  
runsaasti tarvita myök-  
kääjien varalle, kuten  
kay ilmi Henrik Sättiläi-  
sen kertomuksista Hömeren  
maakunnan linnain piiri-  
tyksestä.

Asumon pohjan  
tutkimus.

Linnan piirissä on  
lähes 70 suurempaa ja pie-  
nempää pyöreästä tai pit-  
kämästä keopannetta, jotka  
näyttävät olevan joko lieden  
tai yleensä asunon sijoja.  
Ne sijaitsevat tavallisesti  
ryhmissä kuten kylät. Yh-  
den tällaisen keopanteen  
linnan länsiosasta tutki  
Kirjoittaja kesällä 1918, havai-  
ten sen olevan asunon poh-  
jan, jonka keskellä oli kivi-  
liesi. Nyt tutkittiin muuan  
pienemmän, n. 4 neliömetrin  
laajuisen hautaran eli keo-  
panteen ympäristö itäosassa  
linnaa.

Tämän lähes metrin  
syvyisen hautaran keski-  
kohdalla oli pieniä kiviä,  
muodostaen pienen ka-  
lapesän, jossa ja jonka  
ympäristäkin oli tухkaa.  
Liedestä NW-suuntaan

oli väkään yleensä epätasaisia  
ja epäsäännöllistä Kiivittystä  
n. 4 m leveydeltä ja 7 m  
pituudelta, enimmäkseen kivi-  
teinkin puitteen lähempää  
piettä. Kiivitys alkoi heti  
sammaleen alta, josta katos  
ei ole voinut olla muuttajit-  
teineen sillä katoksen raku-  
<sup>ja kaho</sup> teissa olisi mullaan täytynyt  
jäädä jälelle. Olettaa sopii  
että paikalla on ollut Karja-  
koden tapainen katos, jonka  
sisäänkäynti on ollut tie-  
den vasemmalla puolella,  
ja että katos on tehty puus-  
ta, tuohista y.m. s. aineista.  
Kiivitys olisi ollut makuu-  
kaverina, ja peitetty aikanaan  
kivoilla, nahoilla y.m. josta  
kostuden estämiseksi. Katos  
voi pitää muurinvarjain suo-  
juksena, koska se on aivan  
vallin vieressä; vasemmat  
asunnot olisivat olleet rot-  
kon suojassa.

### Kuivutus kaivosta.

Kun kaivolla on suuri  
merkitys linnan puolusta-  
jille, ja kun ison linna-  
kandaa pohjassa on kaksi-  
kin kuoppaa, joita on ar-  
vettu <sup>m. l.</sup> kaivoiksi, kaivettiin  
näitä molempia. Toinen, isompi,  
on lähes 10 m. poikkimittai-  
sen kauturaa pohjassa,  
josta maata on tuotu ylt-  
ympäri kekämäiseksi vallik-  
si. Kun kauturaa alettiin  
perata, huomattiin se täyte-

Tyksi tiedellä ja kiviellä. Täy-  
temaasta löytyi naudan (tai  
nevosea) kallon jäännöksiä,  
joitten voisi selittää joutuneen  
sinne joko siten, että eläin  
on vahingossa joudunut  
kuoppaan ja kuollut sinne  
tai että esim. karjaurtoon  
kuollut eläin olisi naudatta  
myöskinäiseen aikaan täuno.  
Täytemaata poistettiin n. met-  
rin syvyydeltä kuopan poh-  
jasta lukiin, mutta jatkui  
sitä vielä syvemmälle.  
On siten mahdollista, että  
paikalle on <sup>joksa</sup> koitettu kaiv-  
uaa kaivoo tai että siinä  
todella on ollut kaivo. Tä-  
män viittaisi myös jokun  
sija, joka viistoon kuopan  
rinnettä näytti joktavan  
sen pohjalle. Ounko tuossa  
kehävällissä nähtävä pie-  
nessä syvänsä ollut kaiv-  
onvintin tolpan sija vai  
<sup>onko se</sup> jossakin muussa tärkei-  
tyksessä syntynyt, jääköön  
panomatta.

Toisesta pienemmistä  
kuopanteissa, edellisestä n.  
30 m NW, havaittiin sitä  
perästä hiiliä ja  
taaskin naudan kallon jää-  
nöksiä, mutta tänes metrin  
syvyydessä, kuopan pohjasta  
lukiin, teki korkeamman  
maa sastan. Kaivoo ei  
tässä süs ole ollut; typi-  
kuoppaa on paikalla vai-  
keata ajatella; joku on  
karjaurtoon kuollut nauda



on Tännekin voitu haudata,  
tai on elukka Tanne vahin,  
gossu voinut pudota, edellytety-  
nä silloin, että Tässä on ollut  
jotakin tarkoitusta varten  
Kaivettu kuoppa.

Muita Kysy-  
myksiä.

Muinaislinnat ovat, kuten  
tunnettuja, olleet suoja- eli pako-  
linnaja, joihin vihollisen ahdis-  
taessa siirtyivät naiset ja  
lapset sekä ainakin osa mie-  
histä, ja jonne vietiin karjat,  
viljat, kalat y. m. s., mikä  
erityisesti oli vihollisen ryös-  
tölle alttiina. Ryöstöt ja hävi-  
tykset tapahtuivat enin-  
mäkseen <sup>kevät</sup> talvella, vähemmän  
kunnan aikana. Kun karjakin  
silloin vietiin linnan Tur-  
viin, herää kysymys, millai-  
sia laitoksia linnalla oli  
karjaa varten?

Varmaankin on siinä  
varten ollut jonkinlaisia  
kirsii. Tai muita laitteita,  
joihin keijut sidottiin  
ja joihin kiinnitettyinä leh-  
mät eivät voineet tallata  
rehuaan jalkoihinsa. Oulko  
myös katoksia ollut, on vä-  
hemmän varmaa. Mahdollis-  
ta on, että ne pari maatu-  
nutta ojannetta, jotka linnan  
sisällä ovat, ovat olleet juuri  
karjan olopaikkoja. Kysymys  
on tietysti vastaisen Tutki-  
muksen kautta selvitettävä.

Toinen kysymys koskee  
raja aseiden, nuolenterin

y.m. laittamista varten. Tästä  
voi joistaiseksi lausua aikoa-  
taan arveluja.

Esilinnat.

Esilinnat voi <sup>seurata</sup> olettaa  
pienen karkikaudan etu. eli  
S.E. puolella, ison karkikaudan  
S.E. puolella ja linnan N.W.  
päässä. Pienen karkikaudan  
etupuolella viittaa esivarustuk-  
seen tasainen penger ja sillä  
sijaitsevat kaksi asunonkuop-  
paa, mutta jälkiä esivarus-  
tuksesta ei näy. Se on voinut  
olla puolisympyräinen paalu-  
aitaus, siis vain pyötkäisestä.  
Heikomman muuten on, että  
linna valin etkopuolella, pos-  
tista linnan S. kumman asti,  
on vallikaudan aihelmaa.

Ison karkikaudan etu-  
puolella on vallikautaa, jonka  
sisäpuolella lienee ollut  
rintamuuria, päätän siitä  
että vallikautaa ~~on~~ <sup>tekee</sup> kumman  
ja että kumman kärkeä  
on samantyyppinen vallikolo,  
joita tavataan itse linna-  
vallissa. Mutta tämä valli-  
kauta ei liity päälinnaan,  
joten sitä voisi pitää kes-  
kentekoisena, tai sitte on  
ehkä sen jatkona kummal-  
lekin puolelle ollut paalu-  
aitaa. Ison karkikaudan  
N.W. päässä ei liene syytä  
olettaa <sup>orttia</sup> eikä esivarustusta  
edustalla <sup>(eli etkopuolella)</sup> karkikau-  
dan suoksi, ellei täällä ehkä  
ollut myös paaluita lin-  
nan N. kumman <sup>astin</sup> kaudan

ja NW-suuntaan autavaan not-  
kelmaan asti; jaalueidun  
sisäpuolelle olisi Tällöin  
jäänyt muuan kautura ja  
toinen, jonka kummallakin  
puolella on ristämätäs. Etse-  
linnavalli on tällä kohdalla  
olevan Vallikaudun sisäpuo-  
lella keikosti markeerattu  
ja W-puolella siitä ei <sup>sitten</sup> ensin  
kään erotettavissa.

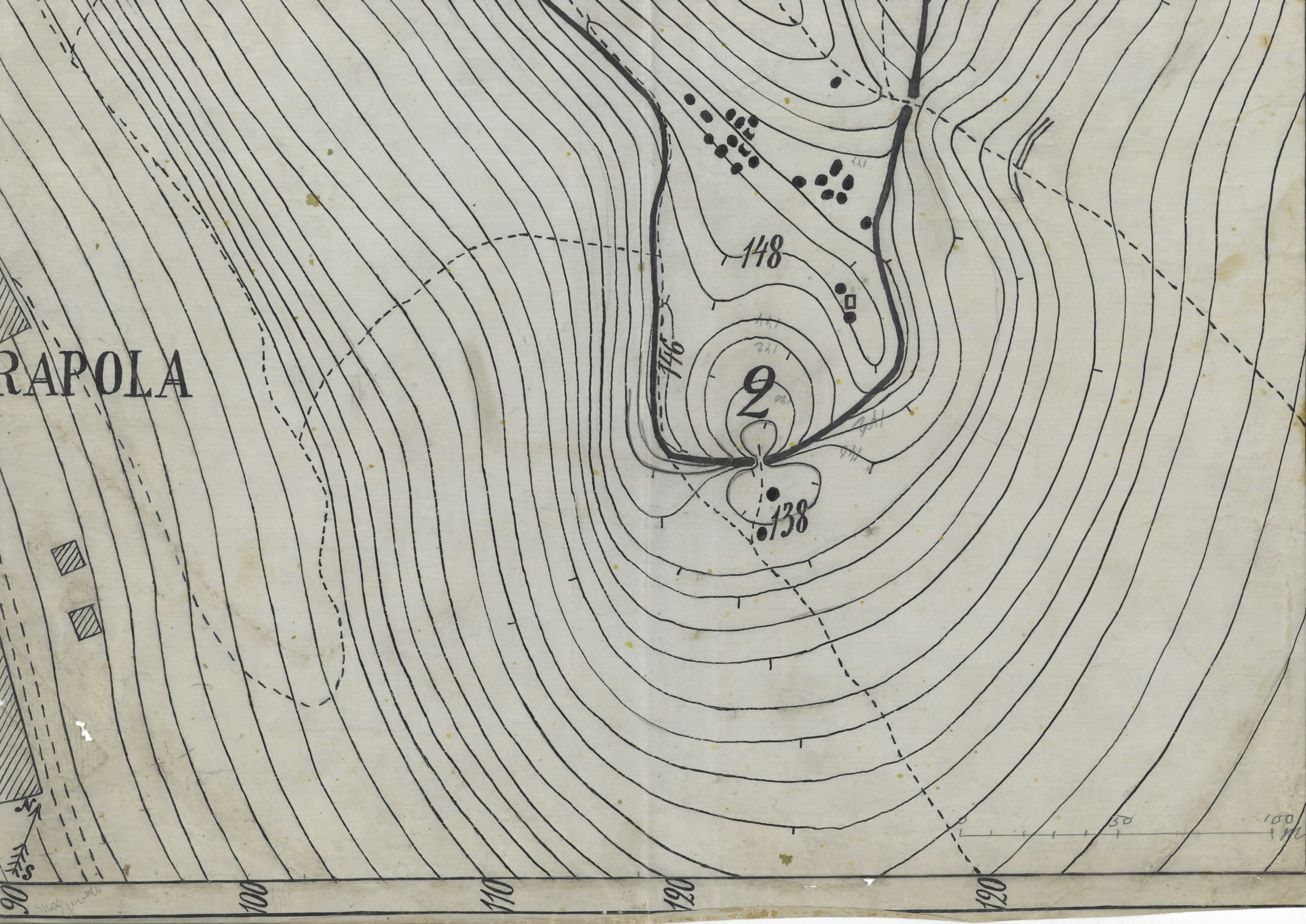
Linnan NW-kurma on  
linnan toivon ja samalla  
süs keikoin kohta. Täällä  
näyttää olleen Tornimansan  
varustus, jonka alaosa on  
ollut kivistä, ~~mutta~~ <sup>ja joka</sup> nyt  
(Appelgrenin kaivaukseen  
jälkeen on puoliympyräinen  
si kumikas mutta alkuaan  
nähtävästi <sup>ollut</sup> pyöreäalainen  
Mkko-puolella näyttää olle-  
enitainen kypärän muotoi-  
nen osi-varustus, johon viitta-  
vallikauta ja eräitä kaupan-  
teita, ja joka ehkä on ollut  
Zwingerin tapainen joko  
uloskyökkäykseen helpottam-  
iseksi tai sisäänkyökkäy-  
sen varjeleniseksi; tai molem-  
pia tarkoituksia varten.

Hki 18/20

Julius Silén



RAPOLA



90 100 110 120 130 140 150



8641

"Sortavunt urho" —

Matti Tampin Rapolan  
Pinnan mittakassa

v. 1920.





Saaksmäki Rapola

Linna v. 1920 paljastettu  
Munimainen Tutipesä

nos. 8638



8636

Vallikoko Rapolan  
Ammun vallisssa  
itäosassa linnaa.



8639

Zinn v. 1920 poljastun  
Munimaden Tulpess



8632

Rapolan liunan valli  
ulkopuolelta, itäosasta  
liunaa, v. 1920.



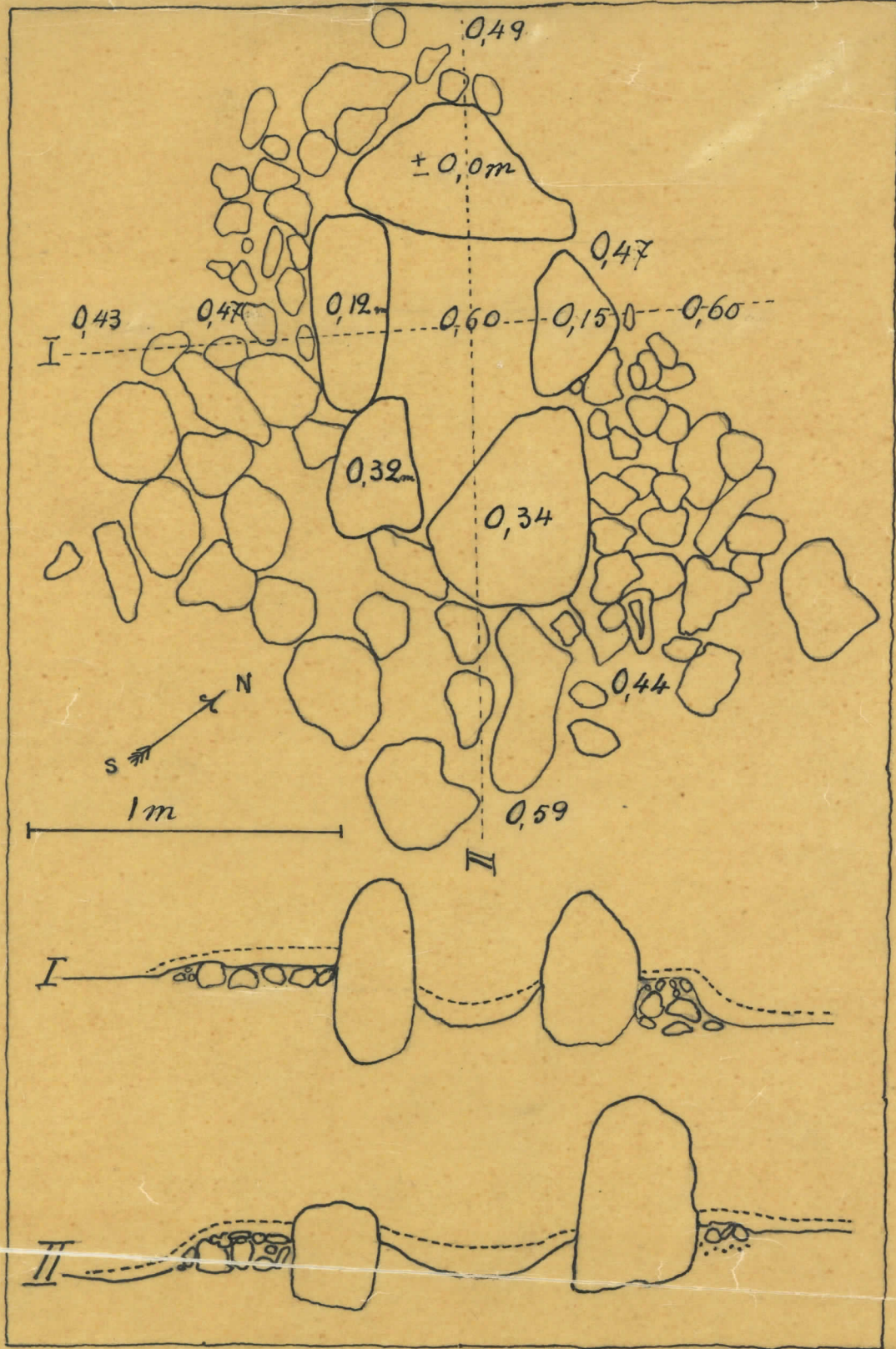


8640

*Rapola limna,*

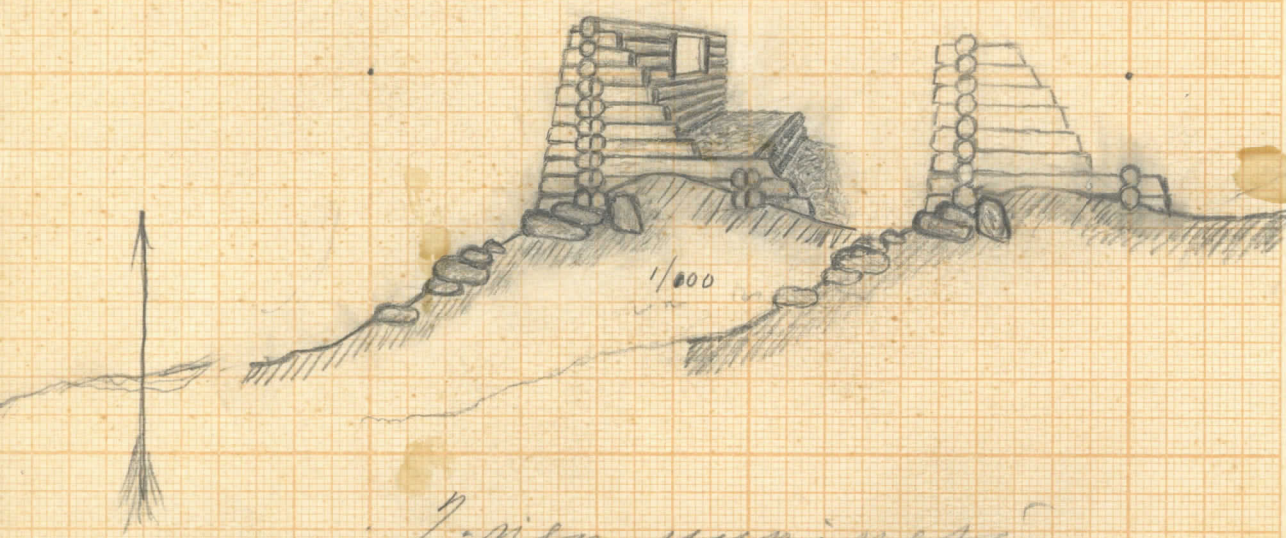
"750 limnabautz"

v. 1920



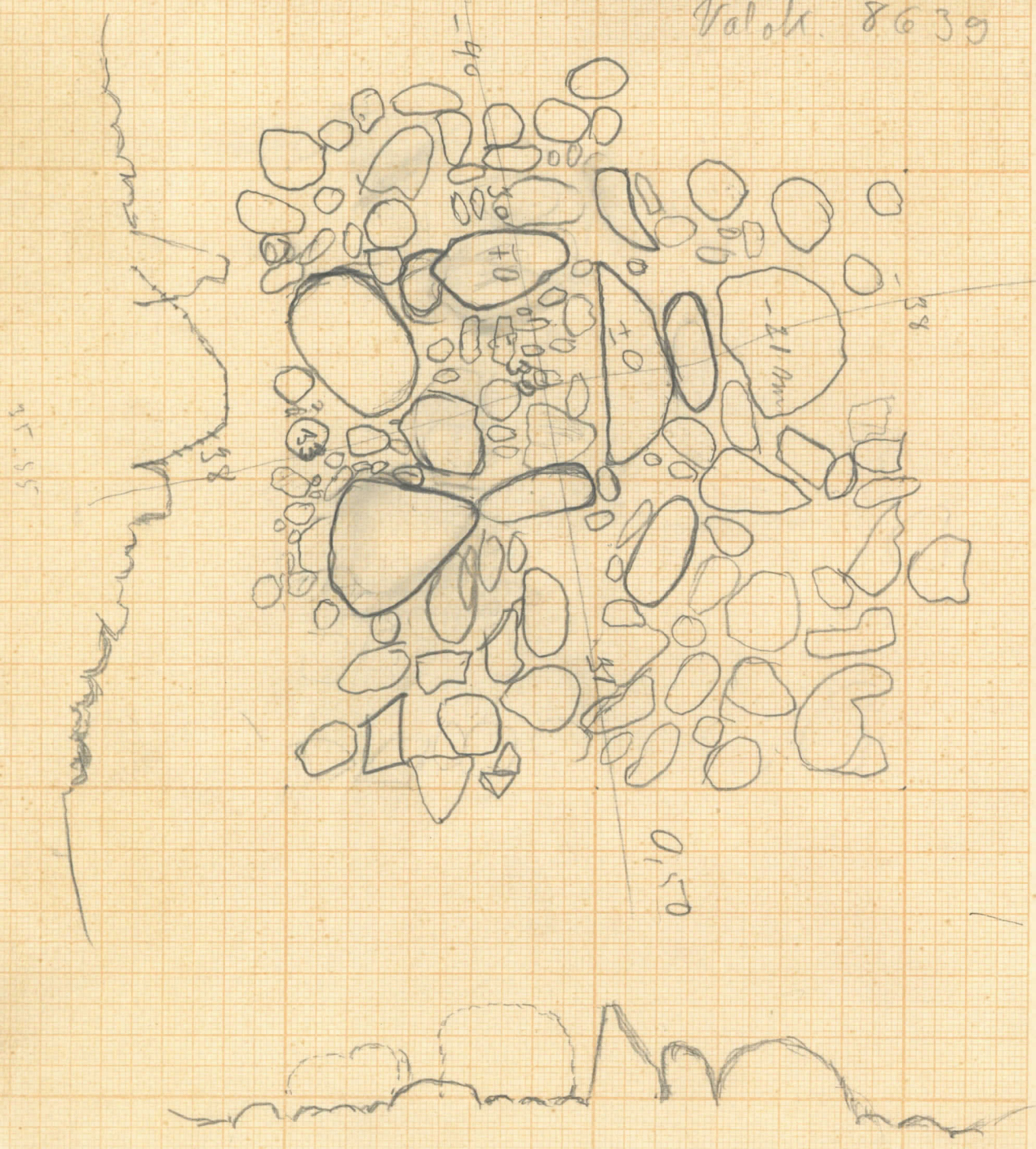
Uunimainen Tuipesä N:o 1,  
 paljastettu v. 1920.

Munin  
 profitti A  
 jurelli 3,30  
 50 am 3,02  
 100 2,69  
 1,50 2,22  
 2,00 1,98  
 2,50 1,77  
 3 1,58  
 3,50 1,36  
 4 1,33  
 4,50 1,40  
 munin sidap  
 & kiden  
 raja  
 5,50 - 0,26 =  
 kiden per  
 nost



Zonen uniprese

Valok. 8639



Summa pohja

& Vallikolo

Valok.

8634-36

Niv. 0-piste  
1,28

