

Kulttuur. D. 9/16.1.2002

M

JANAKKALA PALSANLAHTI
Kivikautisen asuin/leiripaikan koekaivaus
Kaarlo Katiskoski Petteri Pietiläinen 2001

SISÄLLYS

ARKISTOTIEDOT	2
JOHDANTO	3
KAIVAUSPAIKAN SIJAINTI JA TOPOGRAFIA	4
KAIVAUKSEN TAVOITTEET, TEKNIikka JA TOTEUTUS	4
TUTKIMUSTULOKSET	4
Havainnot maaperästä ja rakenteista	4
Löydöt	5
Hiilinäytteet	5
YHTEENVETO KAIVAUKSEN TULOksISTA	5
LUETTELO KARTOISTA	6
LUETTELO NEGATIIVEISTA (KUVISTA) JA DIAPOSITIIVEISTA	6
KARTAT	7
KUVATAULUT	12
LIITTEET	

ARKISTOTIEDOT**JANAKKALA VIRALA PALSANLAHTI**

Kivikautisen asuinpaikan kaivaus 28.5 - 6.6. 2001

Kylä: Virala

Tila: Lehtoranta RN:o 4:10

om. Aimo Lahtinen

Peruskartta: 2131 08 HYVIKKÄLÄ

Koordinaatit: x = 6755 38-42; y = 2528 04-09; z = 84-90 m mpy.

Kaivausalueen löydöt: KM 32616:1-32

Aikaisemmat löydöt: KM 22704:1-3

Aikaisemmat tutkimukset: Jyri Saukkosen Janakkalan inventointi 1984

Kaivettu ala: 23,5 m²

Ajoitetut näytteet: Hel 4545

Negatiivit 120867-120878

Diapositiivit 46217-46225

Luettelo kartoista, negatiiveista (kuvista) ja diapositiiveista on kertomuksen lopussa s.6

Kuvataulut s.12

Liitteet: luuanalyysi
radiohiiliajoitus

JOHDANTO

Museoviraston arkeologian osaston koekaivausryhmä kaivoi Kaarlo Katiskosken johdolla Janakkalan kunnan Viralan kylässä kivi-kautisen asuinpaikan joka Jyri Saukkosen 1984 inventoinnissa oli saanut nimekseen Palsanlahti läheisen Viralanjärven Palsanlahden mukaan. Syynä kaivauksille oli tontille (Rn:o 4:10) tehty poikkeuslupahakemus omakotitalon rakentamista varten. Tavoitteena oli tutkia muinaisjäännöksen laajuus ja erityisesti tontista erotetulle määrälle rakennettavan omakotitalon paikka. Inventoinnissa alueelta oli löytynyt hiotun kiviesineen kappale, kvartsi-iskoksia ja palanutta luuta kynnetystä pellostä. Peltoalueelle tehtiin kaiken kaikkiaan 6 koekuoppaa sekä koeoja. Pellon viereiselle mäelle suunnitellun omakotitalon kohdalle ja lähiympäristöön tehtiin 4 koekuoppaa sekä avattiin pieni kaivausalue (3,5m²) havaitun mahdollisen liesirakenteen kohdalle. Kaivauksella toimi piirtäjänä FM Petteri Pietiläinen ja tutkimusavustajana fil. yo. Esa Hertell. Kaivajina toimivat artesaanit Tarja Juntunen ja Annastina Forsberg. Kaarlo Katiskosken siirryttyä 1.9. 2001 alkaen Lounais-Suomen aluevalvojaksi sai allekirjoittanut tehtäväkseen laatia tämän raportin.

Helsingissä 30.11. 2001


Petteri Pietiläinen

KAIVAUSPAIKAN SIJAINTI JA TOPOGRAFIA

Viralan kylän Palsanlahden kivikautinen asuinpaikka sijaitsee Janakkalan kirkosta vajaat 5 km luoteeseen ja noin 250m länsiluoteeseen Viralanjärven pohjoispään Palsanlahdesta sekä Helsinki-Hämeenlinna moottoritiestä 800m lounaaseen. Peltoalue, josta vuoden 1984 inventointilöydöt tehtiin, laskee loivasti itäkaakkoon, jossa alueen rajaa Finnish Caravan ry:n leirikeskukseen johtava tie. Tämä tilustie erkanelee paikallistieltä n:o 13838 Viralan koulun kohdalla etelään. Tie on tehty lounas-koillisen suuntaisen, n. 1,5-2m korkuisen jyrkän rantatörmän päälle. Tämän muinaisen Viralanjärven rantatörmän korkeus on n. 84-85 m mpy. Pohjoisessa alueen rajaavat Lehtorannan tilan asuinrakennukset. Savisen pellon korkeus on n. 86-87 m mpy. Lännestä lounaaseen kohoaa pellon yläpuolella kivinen moreeniharjanne, jonka laella on suunnitellun asuinrakennuksen paikka n. 90 m mpy. Pellon reunalla kasvaa pensaita ja lehtipuita, vallitsevina lajeina koivu ja pihlaja. Moreeniharjanteella tontin rajalta alkaa kuusivaltainen kangasmetsä.

Lehtorannan tilalta on ollut aiemmin esteetön näkyvyys kaakkoon Palsanlahdelle. Alueen rantaniityt ovat kuitenkin vesakoituneet ja muodostaneet näkemästeen. Viralanjärveen laskevan Koskenjoen suu on asuinpaikalta n. 300m eteläkaakkoon. Koskenjokea pitkin vesistöreitti ulottuu koilliseen Hämeenlinnan itäpuolelle.

KAIVAUKSEN TAVOITTEET, TEKNIikka JA TOTEUTUS

Kaivauksen tavoitteena oli määrittää muinaisjäännöksen laajuus ja erityisesti tontista erotetulle määrälalle rakennettavan omakotitalon paikka. Ennen koekaivausta ei ollut varmuutta siitä, ulottuuko muinaisjäännös aiotun rakennuksen alueelle. Kaivauksen aluksi laadittiin koordinaatisto, jossa x-akseli kasvoi suuntaan 32 goonia neulapohjoisesta. Koordinaatisto kattoi tutkitun alueen sekä Lehtorannan tilan rakennukset. Aluksi koekuopitettiin pelto, josta inventointilöydöt oli tehty. 15-20 cm paksuisen savipitoisen kyntökerroksen alta paljastui puhdas pohjasavi johon tehtiin vielä lopuksi lapiolla koepisto. Tämän jälkeen kaivettiin pellon reunaan tontille suunnitellun pihatien kohdalle 10x1m pituinen koeoja 116/527-536 sekä koekuopitettiin pellon yläpuolista moreeniharjannetta ja suunnitellun rakennuksen paikka. Kaivauskerrosten paksuus oli 10 cm. Löydöt otettiin talteen 1x1m koordinaatoruudun tarkkuudella. Kaivauksen jälkeen sovittiin maanomistajan kanssa että hän levittää irtomaakasat koneellisesti takaisin kuoppiin. Kiintopisteenä käytettiin pellon reunassa moreeniharjanteen juurella olevaa kiveä, jonka korkeudeksi saatiin 87.78 m mpy sitomalla se Koskenjoen sillan vieressä Mäntylän tilan kohdalla n.760m etäisyydellä länsilounaassa olevaan valtakunnalliseen korkeuskiintopisteeseen.

TUTKIMUSTULOKSET

Maaperä ja rakenteet

Peltoalueen maaperä oli kivetöntä savea. 15-20 cm paksuisen kyntökerroksen alta paljastui puhdas harmaa savi. Maaperässä ei tällä alueella tavattu kyntökerroksen alaisesta savikerroksesta häiriöitä tai rakenteita, jotka olisivat edellyttäneet syvemmälle kaivamista. Koeojan 116/527-536 luoteispäässä, jossa savi vaihettui moreeniksi, löytyi jonkin verran palanutta luuta ja hiiltä kivikosta. Kyntökerroksesta tavatut löydöt viittaavat kuitenkin siihen

mahdollisuuteen, että alueella aiemmin sijainneet kulttuurikerrokset ja rakenteet olisivat tuhoutuneet kyntökerroksen muodostumisen yhteydessä. Moreeniharjanteelle kaivettujen koekuoppien maaperä oli kivikkoa jossa esiintyi hienoa hietaa/hiesua. Koekuopassa 100/515 ja sen laajennuksessa 99/515 tavattiin lisäksi hiili- ja nokimaaläikkä sekä punertava palomaaläikkä. Näistä läikistä löytyi myös kvartsi-iskoksia sekä epämääräinen kivilaji-iskos jonka yhdellä sivulla esiintyy hionnaksi tulkittavia jälkiä..

Löydöt

Tutkitun alueen löytöaineisto jäi vähäiseksi. Peltoon tehdyistä koekuopista ja koeojasta tavatut löydöt olivat kaikki kyntökerroksesta, josta löytyi hiukan palanutta luuta, pii- ja kvartsi-iskoksia sekä liitupiipun varren kappale. Tästä kerroksesta löytyi myös tehdastekoisia nauvoja sekä tiilenpalasia joita ei otettu talteen. Pohjasavesta ei tavattu löytöjä. Moreeniharjanteelta löytöjä tuli vain aiotun rakennuksen kohdalle kaivetusta koekuopasta 100/515 ja sen laajennuksesta (KM 32616:1-6). Tästä kuopasta löytyi kvartsi-iskoksia ja epämääräinen, mahdollisesti hiottu kivilaji-iskoksen katkelma.

Hiilinäytteet

Hiilinäytteitä otettiin kaksi kappaletta koekuopan 100/515 laajennuksesta hiili- ja nokiläikästä 40 cm syvyydestä tulisijaksi tulkitusta rakenteesta. Näytteenottopaikat olivat rakenteen alemmista kerroksista, joissa näytteen sekoittumismahdollisuus katsottiin vähäisemmäksi.

Näyte A $x=99.80-90$ $y=515.60-70$ $z=90$, löytöyhteys noki- ja hiilipitoisesta palomaasta jossa muutamia kvartsi-iskoksia.

Näyte B $x=99.40-50$ $y=515.20-30$ $z=90$, löytöyhteys noki- ja hiilipitoisesta palomaasta jossa muutamia kvartsi-iskoksia.

YHTEENVETO KAIVAUKSEN TULOKSISTA

Janakkalan Palsanlahden kivikautisen asuinpaikan kaivauksissa touko-kesäkuussa 2001 todettiin pellon kyntökerroksen alainen pohjasavi häiriöttömäksi. Kyntökerroksesta tavatut löydöt viittaavat kuitenkin siihen mahdollisuuteen, että muinaisen Viralanjärven rantatörmän äärellä olisi aiemmin sijainnut kulttuurikerrostumia ja rakenteita jotka olisivat tuhoutuneet kyntökerroksen muodostumisen yhteydessä. Osa näistä kerrostumista on saattanut jäädä törmän kohdalle rakennetun tien alle.

Pellon yläpuoliselta moreeniharjanteelta löydettiin kivikosta tulisijaksi tulkittu punertavan palomaan reunustama hiili- ja nokimaaläikkä, josta löytyi muutamia kvartsi-iskoksia. Kulttuurikerrokset ja löydöt tulisijan yhteydessä olivat kuitenkin vähäiset ja antoivat vaikutelman ennemminkin leiripaikasta kuin pysyvästä asuinpaikasta. Tulisijan ikää ei voi ajoittavien löytöjen puuttuessa määritellä ennen radiohiiliajoituksen valmistumista.

LUETTELO KARTOISTA

Ote peruskartasta 2131 08 HYVIKKÄLÄ	
Yleiskartta 1:500	A3
Koeojan pinta- ja pohjavaaituskartta	A4
Koekuopan laajennuksen pinta- ja pohjavaaituskartta	A4
Koekuopan laajennuksen tasokartta	A4

LUETTELO NEGATIIVEISTA JA KUVISTA

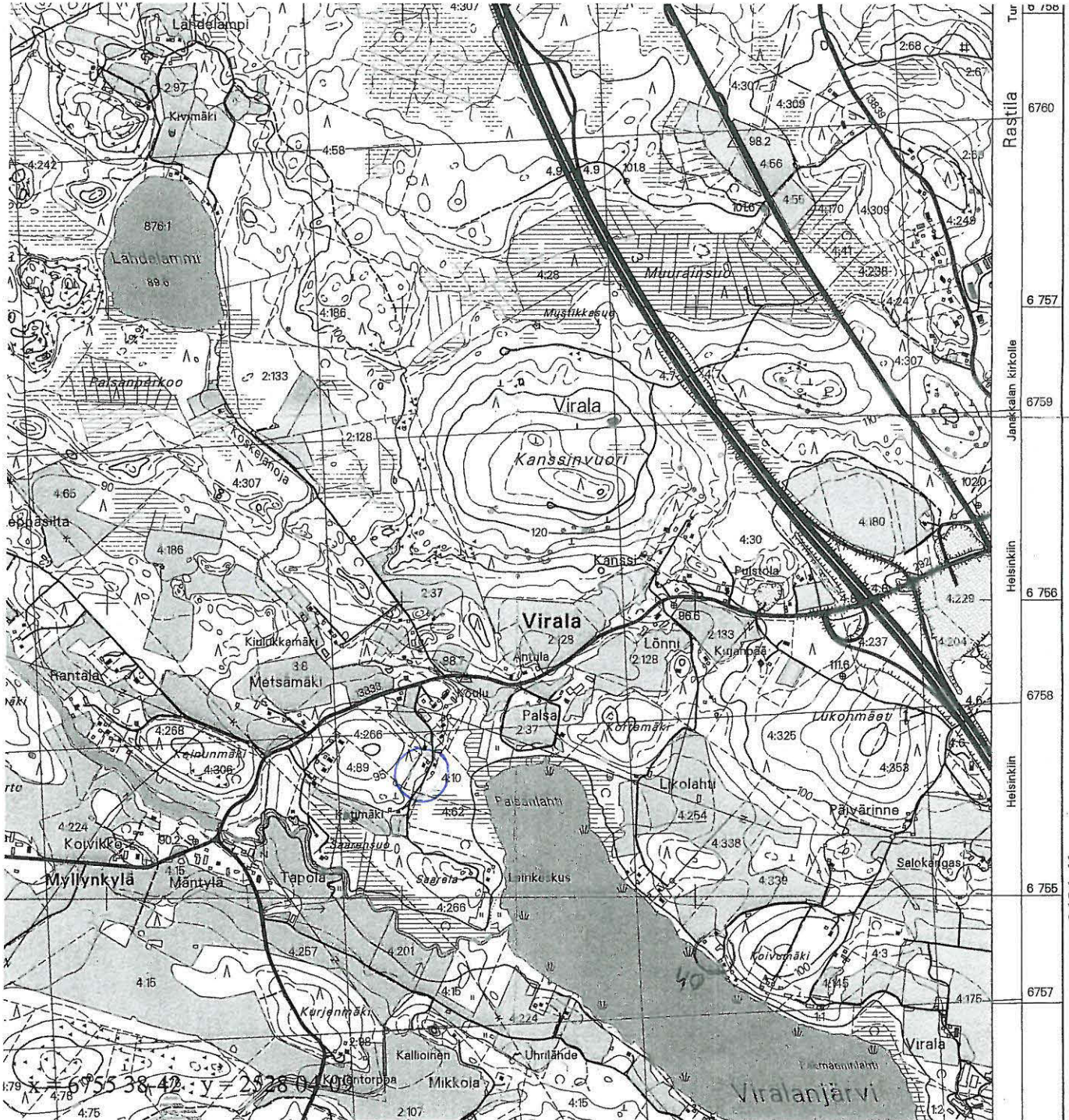
120867	Yleiskuva Uudisrakennuksen paikka taaempänä mäellä, kuvattu luoteeseen.
120868	Sama, kuvattu pohjoiseen..
120869	Yleiskuva. Lehtorannan tilan peltoa ja rakennuksia, kuvattu pohjoiseen.
120870	Yleiskuva koekuopitetulle pellolle, kuvattu lounaaseen.
120871	Yleiskuva. Koeojaa kaivetaan, kuvattu luoteeseen.
120872	Koekuoppa 100/515 uudisrakennuksen paikalla, kuvattu etelään.
120873	Koekuopan laajennus 99/515, kuvattu etelään.
120874	Yleiskuva uudisrakennuksen paikasta, kuvattu kaakkoon.
120875	Koekuopan 100/515 laajennus, taso 30 cm, kuvattu lounaaseen.
120876	Työkuva. Esa Hertell piirtää.
120877	Koekuopan 100/515 laajennus, taso 40 cm, kuvattu lounaaseen.
120878	Sama, taso 50 cm.

LUETTELO DIAPOSITIIVEISTA

46217	Yleiskuva. Viralán Lehtorannan tilan peltoa ja rakennuksia, kuvattu pohjoiseen.
46218	Yleiskuva koekuopitetulle pellolle, kuvattu lounaaseen.
46219	Yleiskuva. Koeojaa kaivetaan, kuvattu luoteeseen.
46220	Koekuoppa 100/515 uudisrakennuksen paikalla, kuvattu etelään.
46221	Koekuopan laajennus 99/515, kuvattu itään.
46222	Yleiskuva uudisrakennuksen paikasta, kuvattu kaakkoon.
46223	Koekuopan 100/515 laajennus, taso 30cm, kuvattu lounaaseen.
46224	Sama, taso 40 cm.
46225	Sama, taso 50 cm.

Janakkala Palsanlahti

Ote peruskartasta 2131 08 HYVIKKÄLÄ



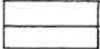

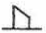


JANAKKALA VIRALA PALSANLAHTI

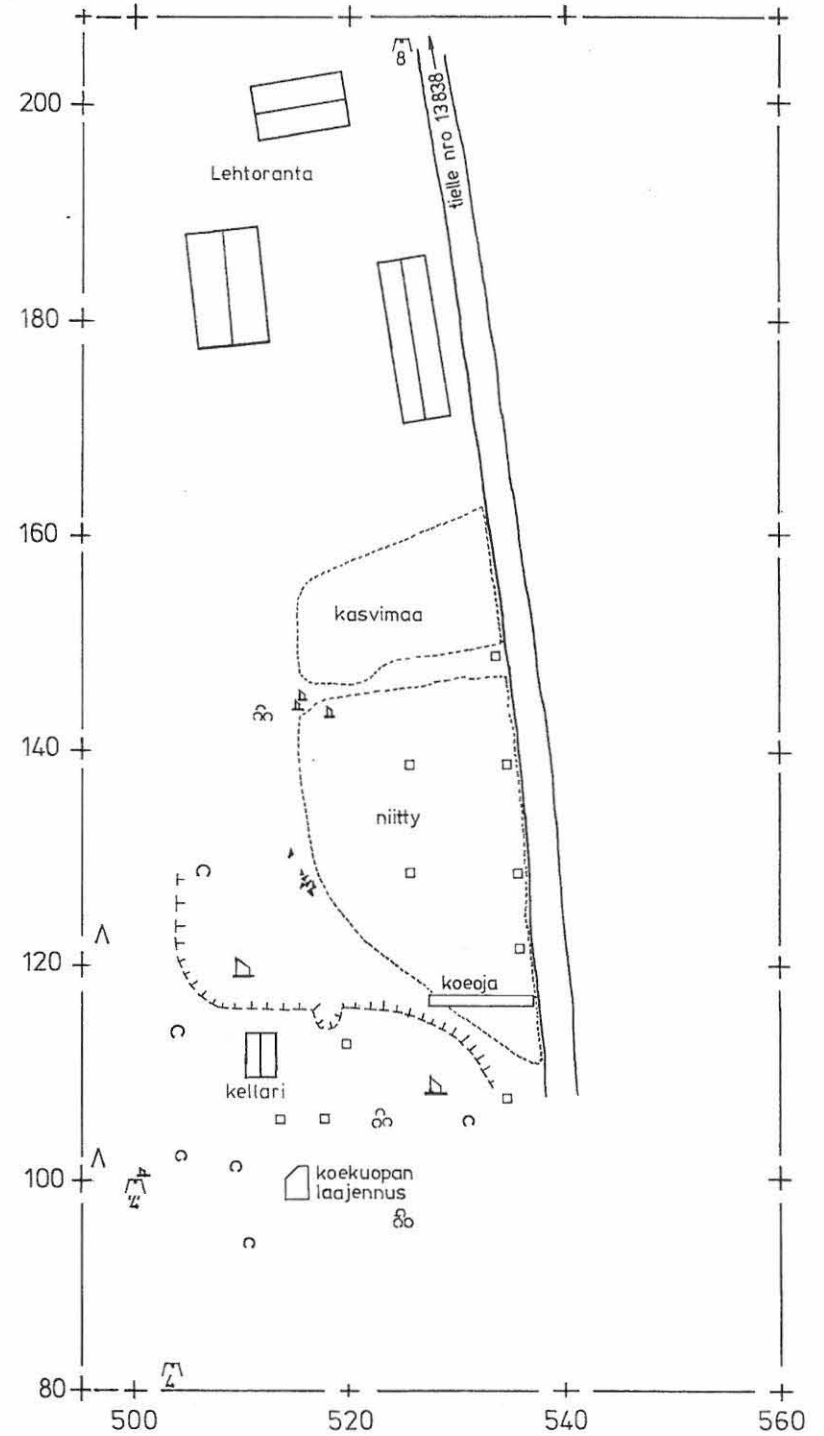
K.Katiskoski & P.Pietiläinen 2001

YLEISKARTTA

25 m

piirt. P.Pietiläinen

-  rakennus
-  rajapyykki
-  kivi
-  kaivausalueet
-  koekuoppa



JANAKKALA VIRALA PALSANLAHTI

K.Katiskoski & P.Pietiläinen 2001

PINTA-JA POHJAVAAITUSKARTTA

Koeoja

mk 1:50



2 m

Korkeudet m mpy

Puhtaaksi piirt. E.Hertell



117-

<u>87.38</u>	<u>87.14</u>	<u>87.04</u>	<u>86.96</u>	<u>86.85</u>	<u>86.81</u>	<u>86.74</u>	<u>86.65</u>	<u>86.59</u>	<u>86.60</u>	<u>86.56</u>
87.27	86.84	86.80	86.72	86.66	86.56	86.49	86.41	86.29	86.17	86.11
<u>87.50</u>	<u>87.33</u>	<u>87.14</u>	<u>86.99</u>	<u>86.90</u>	<u>86.84</u>	<u>86.77</u>	<u>86.72</u>	<u>86.64</u>	<u>86.61</u>	<u>86.54</u>
87.02	86.92	86.87	86.74	86.66	86.62	86.52	86.37	86.31	86.25	86.24

116 -

527

528

529

530

531

532

533

534

535

536

537

JANAKKALA VIRALA PALSANLAHTI

K.Katiskoski & P.Pietiläinen 2001

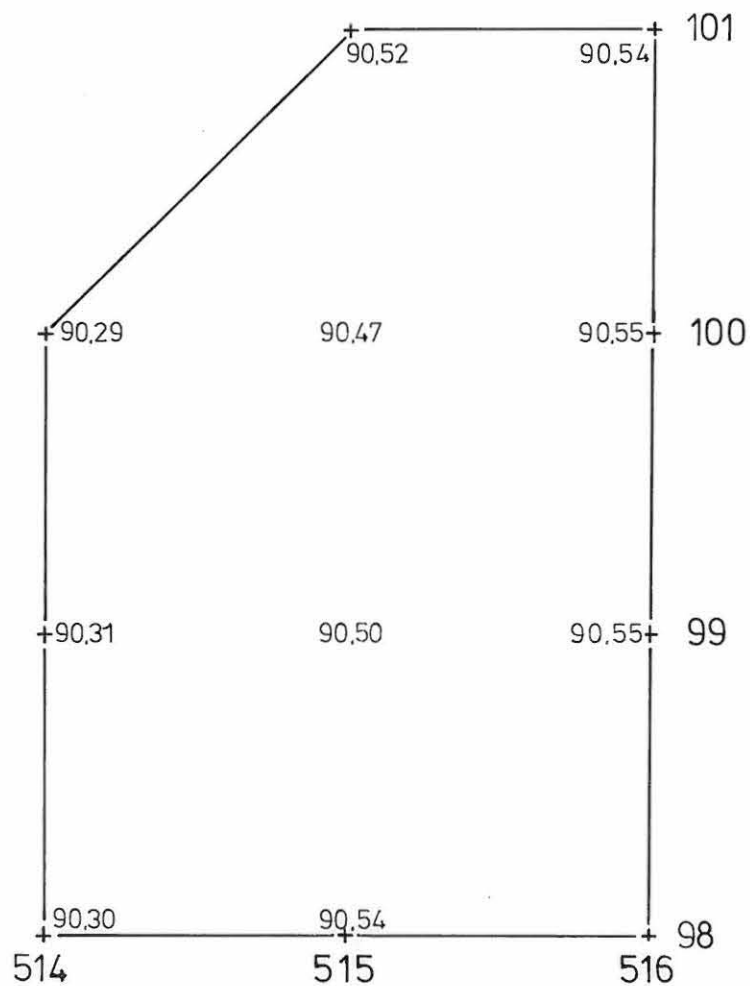
PINTAVAAITUSKARTTA

Koekuopan laajennus

mk 1: 25  1 m

Korkeudet m mpy

Puhtaaksi piirt. E.Hertell



JANAKKALA VIRALA PALSANLAHTI

K.Katiskoski & P.Pietiläinen 2001

TASOKARTTA

Koekuopan laajennus

Taso 30 cm

mk 1:25



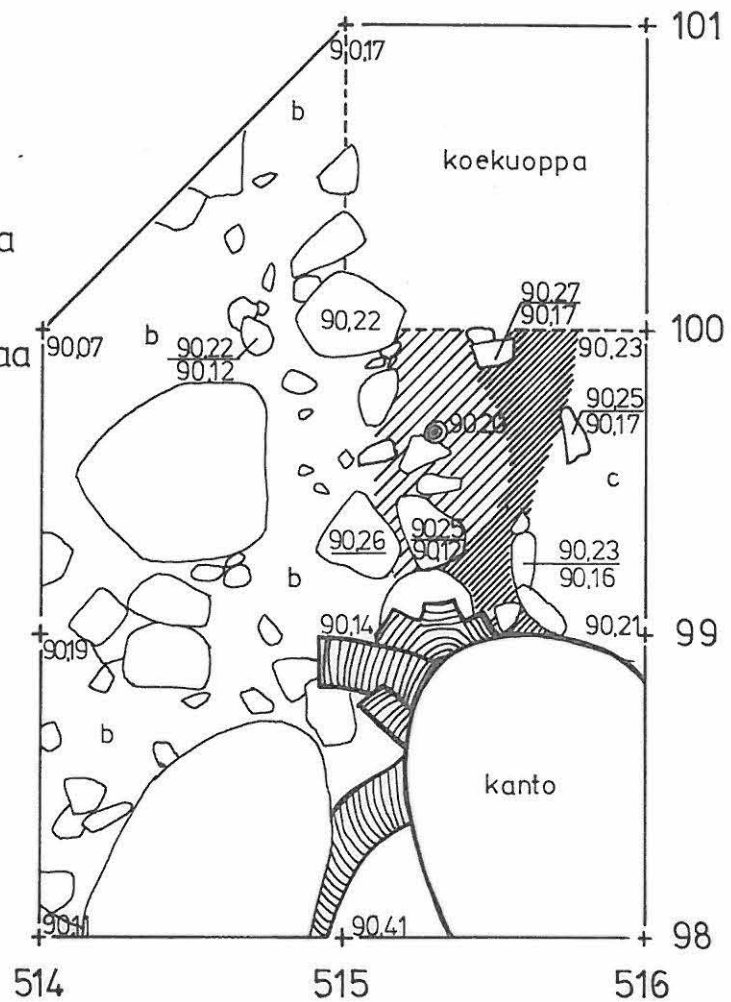
1 m

Korkeudet m mpy

Piirt. E.Hertell



- | | |
|---|---------------------|
|  | kivi |
|  | rikastumiskerros |
|  | pohjamaa |
|  | juuri |
|  | hiiliä ja nokimaata |
|  | punertava palomaa |



Janakkala Palsanlahti



Yleiskuva. Lehtorannan tilan peltoa ja rakennuksia, kuvattu pohjoiseen

120869

Yleiskuva koekuopitetulle pellolle, kuvattu lounaaseen.



120870



Koeoja 116/527-536, kuvattu luoteeseen

120871

Janakkala Palsanlahti

Yleiskuva uudisrakennuksen paikasta, kuvattu kaakkoon.

120874



Työkuva. Esa Hertell piirtää.

120876

Janakkala Palsanlahti



Koekuopan 100/515 laajennus, taso 30 cm, kuvattu lounaaseen

120875

Koekuopan 100/515 laajennus, taso 40 cm, kuvattu lounaaseen



120876



Koekuopan 100/515 laajennus, taso 50 cm, kuvattu lounaaseen

120877

Koekaivausryhmän luulöytöjä / P. Pietiläinen 2001

Luuanalyysi 19. 10. 2001 Kristiina Mannermaa

Luopioinen Järvenpää KM 32614, pk 2141 01 LUOPIOINEN, x 6802 91 y 2530 90 z 108

Janakkala Palsanlahti KM 32615, pk 2131 08 HYVIKKÄLÄ, x 6755 38-42 y 2528 04-09 z 85

Pirkkala Tursiannotko KM 32616, pk 2123 05 NOKIA, x 6816 12 y 2476 56-72 z 80-85

Yhtään luuta ei voi varmuudella tunnistaa. Luopioisen luut muistuttavat enemmän palanutta ihmisen luuta kuin palanutta eläinluuta.

Helsingissä lokakuussa ,



Kristiina Mannermaa

**Luopioinen Järvenpää
KM 32614**

5	-	Homo sapiens?
6	-	Homo sapiens?
7	-	Homo sapiens?

**Pirkkala Tursiannotko
KM 32615**

1 -

**Janakkala Palsanlahti
KM 32616**

Museovirasto
Arkeologian osasto
PL 913
00101 Helsinki
puh. (09)40501



2010

AJOITUSTILAUS

mom

Näytteen ottaja ja ottopäivämäärä:

Kaarlo Katiskoski 6.6. 2001

Näytteen ottopaikka:

Tulisija kivikautisen asuin-/leiripaikan erillisessä ylemmässä osassa

Näytteen nimi/numero:

Janakkala Palsanlahti, näyte B

Näytteen koordinaatit kaivauspaikalla (x/y):

99/515, koekuopan laajennus

Näytteen laatu ja määrä:

puuhiiltä, n. 7 g (kosteaa)

-vesipitoisuus (%):

-hehikutushäviö (%):

Näytteen stratigrafinen sijainti ja kerrostumisympäristö:

Tasapaksun humuskerroksen alla punertavana lika-/palomaana sekä nokimaana ympäröivästä puhtaasta rikastumiskerroksesta erottunut hiiltä sisältävä tulisija kivisessä hietaisessa maaperässä, isojen kivien välissä, jossa muutamia kvartsi-iskoksia

Näytteenottopaikka:

-leveys- ja pituusaste: 60°54'30"

-syvyys: 40 cm

-korkeus mpy: 90 m

Näytteenottotapa:

Asuinpaikan koekaivauksen koekuopan laajennuksen tasokaivauksessa

Mitä kysymyksiä ajoituksella on tarkoitus selvittää:

Tulisijan ikää, tarkennusta yleisesti kivikauteen ajoittuvan asuin- leiripaikan ajoitukselle (ei esihist. keramikkaa)

Näytteen oletettu ikä:

kivikausi

-perustelut ikäarvioille

ei tarkemmin ajoitettavia löytöjä

Onko näyttemateriaalia saatavissa lisää:

alle 2 g eri kohdasta samaa kontekstia (näyte A)

Onko näytteestä mahdollisesti käyttömättä jäänyt osa palautettava:

ei

Huomautuksia:

Näytteenottopaikka pellolla olevaa pintapöiminnassa löytynytä asuin- / leiripaikkaa n. 3 m ylempänä oleva mäennyppylä, pellon asuinpaikkakerros saviperäinen ja pelkästään muokkauskerroksessa muinaisen Viralanjärven rantatörmän ääressä

Liitteet (stratigr. piirros, siitepölydiagr. julkaisuja, kartta jne.):

Päiväys ja allekirjoitus:

4.7. 2001

HELSINGIN YLIOPISTON
AJOITUSLABORATORIO
PL 64, (Pietari Kalminkatu 2)
00014 Helsingin yliopisto
Puh. 191 50740

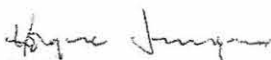
Museovirasto
Arkeologian osasto

AJOITUSTULOKSIA

Lab. no.	Näyte	$\delta^{13}\text{C}$	Ikä (BP)
Hel-4544	Nurmijärvi, Santamäki, näyte 5	- 25.1	3710 \pm 60
Hel-4545	Janakkala, Palsanlahti, näyte B	- 25.5	6430 \pm 100
Hel-4551	Luopioinen, Järvenpää, näyte 1	- 24.3	470 \pm 60

Tulos on ilmoitettu vuosina vuodesta 1950 AD lukien ja perustuu ^{14}C :n puoliintumisaikaan 5568 vuotta. Epätarkkuuteen ($\pm 1 \sigma$) sisältyvät näytteen mittauksista ja tarpeellisista vertailu-mittauksista aiheutuvat tilastolliset virheet. $\delta^{13}\text{C}$ arvo on annettu promilleina suhteessa VPDB standardiin. Jos $\delta^{13}\text{C}$ arvo on ilmoitettu on annettu ikä korjattu isotooppifraktioitumiselle vastaamaan $\delta^{13}\text{C}$ arvoa -25 ‰.

Helsingissä 18.12.2001


Högne Jungner