

lms 212.04

LAPINJÄRVEN KUNTA

**KOSKENKYLÄNJOKILAAKSON
OSAYLEISKAAVA-ALUE**



KULTTUURIHISTORIALLISTEN KOHTEIDEN INVENTOINTI



12791

LAPINJÄRVI

KOSKENKYLÄNJOKILAAKSON OSAYLEISKAAVA-ALUE

KULTTUURIHISTORIALLISTEN KOHTEIDEN INVENTOINTI

SISÄLLYS

JOHDANTO	1
INVENTOINTIKOHTEET	
Ali-Simolan luhti	3
Bergtomten	5
Kalliomäki	8
Koivumäki	11
Kotiseutumuseo	14
Kylmälähde	17
Käkikosken vanha koulu	19
Marttila	22
Murtomaa	25
Nurmimäki	27
Peltola	29
Porlammin entinen kansakoulu	32
Porlammin kartano	35
Rosi	39
Sepänmäki	42
Seuratalo Soihtula	44
Talomuseo	46
Tuiskula	49
Vesamaa	52
Äijälän aitta	54
Ylöstalon mäkitupa	57

LÄHTEET

LIITTEET

KULTTUURIHISTORIALLISTEN KOHTEIDEN INVENTOINTI

Koskenkyläjokilaakson osa-yleiskaavoitukseen liittyen on inventoitu kulttuurihistoriallisesti arvokkaita rakennuksia. Inventoinnin kohteina ovat ennen 1900-lukua rakennetut ennallaan säilyneet ja julkisivua muuttamatta peruskorjatut rakennukset sekä 1900-luvulta kyläyhteisölle merkitykselliset rakennukset kuten nuorisoseurantalot, vanhat koulut ja sahan vanha päärakennus.

Inventoinnin ulkopuolelle on jätetty suurin osa 1900-luvun puolella rakennetuista rakennuksista ja osa vanhemmista rakennuksista, joiden perinteisellä rakentamistavalla tehtyjä yksityiskohtia on huomattavasti muutettu.

Inventoidut kohteet löytyvät liitekartasta 1. Jokaisesta kohteesta on tarkempi sijainti ja inventointitietoja aakkosten mukaisessa järjestyksessä.

HISTORIAA

Porlammin kylässä oli 24 talonpoikaistaloa vuonna 1544, 1663 30, 1700 32 ja 1865 61 tilaa. Säteriratsutila, nykyisin Porlammin kartano, muodostettiin vuonna 1650, kun viisi kylän tiloista yhdistettiin. Muut 31 tilaa olivat säterin haltijan omistamia rajapiiritiloja, jotka peruutettiin vuonna 1683. Säteri muutettiin vuonna 1693 säteriratsutilaksi. Säterit vapautettiin kruununverosta ja vastineeksi aatelisten oli varustettava ratsumies valtakuntaa puolustamaan. Kartanolla oli vuonna 1840 18 torppaa. Kaikki torpparit olivat vuoden 1919 loppuun mennessä lunastaneet torppansa itselleen. Porlammin kartano on ollut Ehrnroothin suvun omistuksessa vuodesta 1826.

Koskenkylänjoen koskissa oli enimmillään 1860-luvun alussa kuusi myllyä, joista jäljellä on ainoastaan Seppäläishuopin myllyn ulkoseinät ja katto (kuvia liitteessä 2). Koskenkylänjokea pitkin uitettiin tukkeja. Joen varrella oli myös useita pienempiä sahoja sekä suurempi Porlammin saha, joka perustettiin 1752 ja lopulta purettiin 1830-luvulla. Käkikoskelle perustettiin uusi saha 1870.

Jotkut Porlammin taloista muodostivat ryhmäkyliä, kun taas toiset olivat hajallaan tilusten keskellä.

Porlammilla toimitettiin 1920-luvulla laaja uusjako, joka johti siihen, että vanhan kyläkeskuksen asutus hajaantui ja kunta joutui rakennuttamaan sieltä muualle siirtynyttä väestöä varten kaksi uutta koulua, Käkikosken ja Kartanon kansakoulut.

Porlammista tuli 1800-luvun lopulta 1900-luvun alkuun mennessä taajama-alue. Kylän väestö on kolmen viimeksi kuluneen vuosikymmenen aikana vähentynyt suuresti. Muuttoliike on osittain suuntautunut Lapinjärven kirkonkylään, missä on syntynyt uusia työpaikkoja. Monet vanhat rakennukset ovat jääneet tyhjilleen tai kesäasunnoiksi.

Varhaisimpina aikoina asukkaat saivat yleensä rakentaa mielensä mukaan; ainoastaan naapurisovun säilyminen oli otettava huomioon. Pientaloalueista muodostui vehreitä, omaleimaisia ja mittakaavaltaan inhimillisiä miljöitä. Vuonna 1878 hyväksyttiin Lapinjärven kyliä varten laadittu rakennusjärjestys. Porlammin keskustaan vahvistettiin rakennuskaava marraskuussa 1967.

NYKYTILANNE

Monet vanhoista mautilojen päärakennuksista on purettu, rakennettu uudelleen, kunnostettu nykyajan vaatimukset täyttäväksi tai jätetty asumattomaksi. Pihapiiriin on useimmiten jätetty vanhoja talousrakennuksia kuten aittoja ja karjasuojia, joita on vaihtelevasti kunnostettu.

Vanhoja melko entisellään säilyneitä luonteeltaan yhtenäisiä pientalomiljaita on Suomalaishuopilla sorapintaisen Kievarintien sekä asfaltoidun Myrskyläntien varrella olevat vanhat pientaloalueet. Suomalaishuopin alueella omaleimaista on runsas kasvillisuus, rakennusten inhimilliset mittasuhteet ja puujulkisivut sekä vanha tiemiljö. Muutamit rakennukset ovat rappeutuvia ja tyhjillään olevia. Uudisrakennukset ovat sopeutuneet hyvin ympäristöönsä. Myrskyläntien varrella olevista vanhemmista pientaloista on moni kesäasuntona. Tie on asfaltoitu ja levennetty nykyajan liikennöinnin vaatimusten mukaisesti.

INVENTOINTITYÖ

Inventointiin on otettu mukaan myös 1900-luvun alkupuolella rakennettuja kyläkuvaan huomattavasti vaikuttavia rakennuksia kuten koulut ja nuorisoseuratalo. Niillä on oma historiallinen, esteettinen ja kylän identiteettiin vaikuttava merkityksensä.

Inventointi perustuu maastokäynteihin, joiden yhteydessä rakennukset on valokuvattu, haastatteluihin ja tietoihin, joita on kerätty kunnan kiinteistörekisteristä, Lapinjärven historia -teoksesta ja Itä-Uudenmaan seutukaavaliiton tekemästä ympäristöinventoinnista 1988.

YMPÄRISTÖN SÄILYTTÄMINEN

Kievarintien ja Myrskyläntien varressa olevien vanhojen pientaloalueiden ympäristö on säilytettävä (liite 1). Alueita voidaan kehittää rakennusten ominaispiirteet huomioon ottavan korjausrakentamisen ja ympäristöön soveltuvan täydennysrakentamisen avulla. Pihojen alkuperäistä kasvillisuutta kannattaa säilyttää ja täydentää niitä uusilla istutuksilla. Piharakennusten kunnostaminen tai uusien rakentaminen pitää tehdä vanhan mallin mukaan ympäristöön sopivalla tavalla.

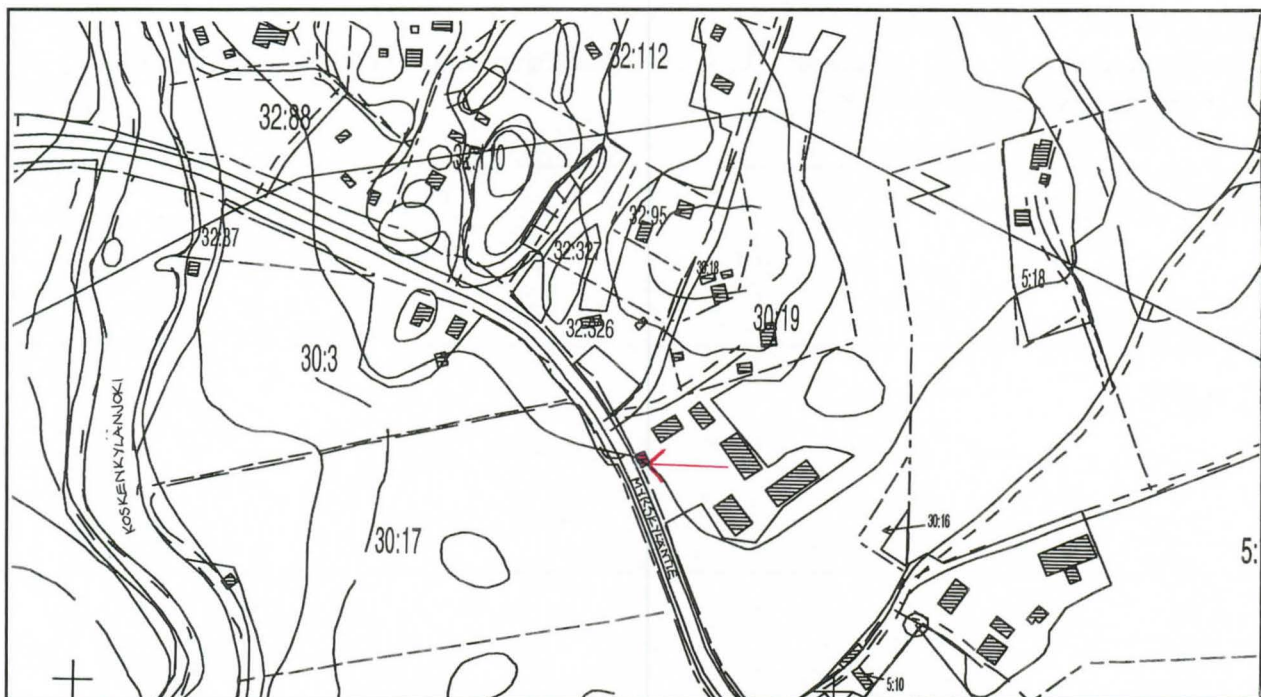
Erityisiä säilytettäviä kohteita ovat Porlammin kartano, Porlammin vanha kansakoulu ja Kotiseutumuseo. Kaikilla näillä on ollut tärkeä merkityksensä Porlammin historiassa ja yhä edelleen ne ovat kyläkuvaan vaikuttavia ja toimivia rakennuksia.

Vanhojen pientaloalueiden rakennusten ja ympäristön säilymisen edellytyksenä on niiden elävinä ja asuttuina pysyminen. Monen rakennuksen säilymisen tulevaisuudessaakin turvaa kiinteistön omistaja ja kunta tarjoamalla riittävät peruspalvelut.

ALI-SIMOLAN LUHTI



SIJAINTI: 6731653, 3446871



Ali-Simolan luhti

KYLÄ/REKISTERINUMERO	Porlammi/30:17
OMISTAJA JA OSOITE	Virtanen, Onni Juhani, Hirvialmontie 3
RAK. AIKA	
NYK. KÄYTTÖ	varasto
ALKUP. KÄYTTÖ	luhti
KERROSLUKU	2
PERUSTA	kivijalat
RUNKO	hirsi
KATTOMUOTO	satula
KATE	pelti
VUORAUUS	
ULKOVÄRIT	punamulta, valkoiset vuorilaudat ja kaidepuut, ruskeat ovet
KUNTO	hyvä, alin hirsikerros huonokuntoisempi
ERITYISPIIRTEET	yläparven vinoruutuinen kaidepuu

RAKENNUSHISTORIA**LÄHIYMPÄRISTÖ**

Omakotitalo ja talousrakennuksia. Luhti sijaitsee aivan Myrskyläntien vieressä.

LÄHTEET

Ympäristöhoitoinventointien yhteenveto 1988, Itä-Uudenmaan seutukaavaliitto, julkaisu 7
Lapinjärven kunnan kiinteistörekisteri

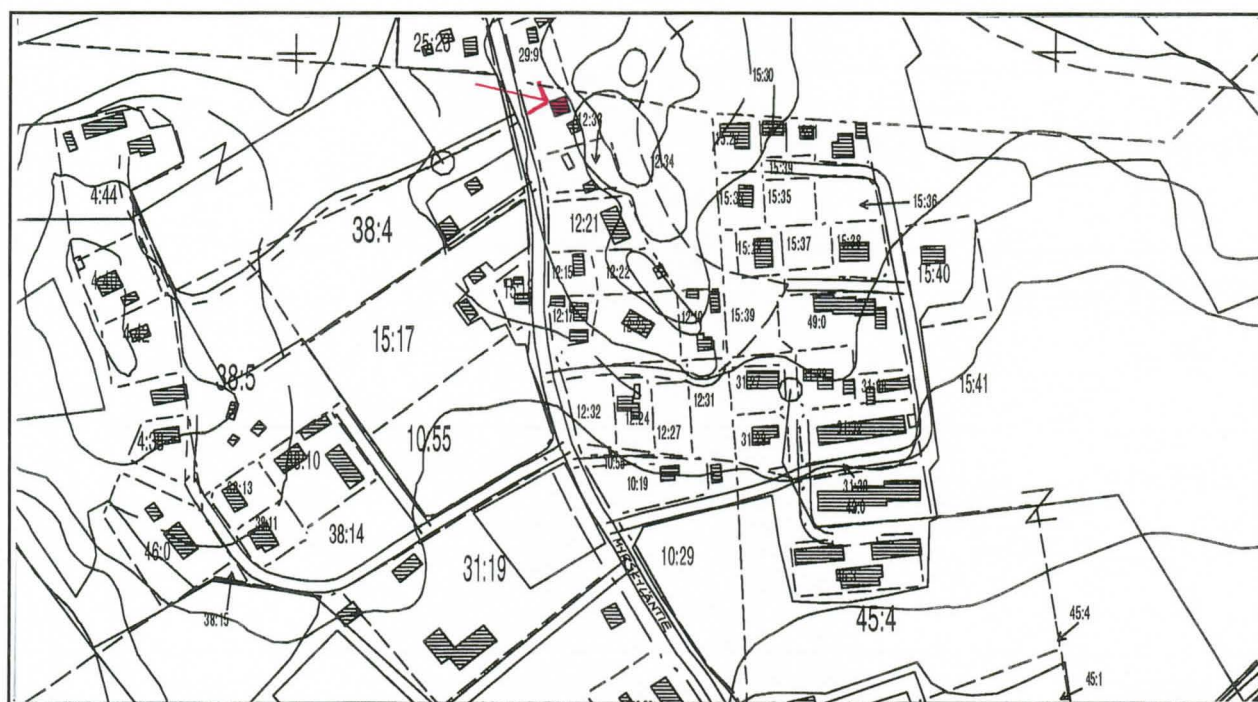
HAASTATTELUT**LISÄTIETOJA****PÄIVÄYS**

23.4.1999

BERGTOMTEN



SIJAINTI: 6730964, 3447174



Bergtomten

KYLÄ/REKISTERINUMERO	Porlammi/12:34
OMISTAJA JA OSOITE	Sejjes, Kerttu Amanda, Myrskyläntie 23
RAK. AIKA	1880
NYK. KÄYTTÖ	kesäasunto
ALKUP. KÄYTTÖ	asuinrakennus
KERROSLUKU	1
PERUSTA	betoni
RUNKO	puu
KATTOMUOTO	satula
KATE	pelti
VUORAUUS	pystylauta
ULKOVÄRIT	punamulta, valkoiset vuorilaudat ja ikkunanpuitteet
KUNTO	hyvä
ERITYISPIIRTEET	

RAKENNUSHISTORIA**LÄHIYMPÄRISTÖ**

Läheisyydessä punamultaisia piharakennuksia.

LÄHTEET

Lapinjärven kunnan kiinteistörekisteri

HAASTATTELUT**LISÄTIETOJA****PÄIVÄYS**

27.4.1999

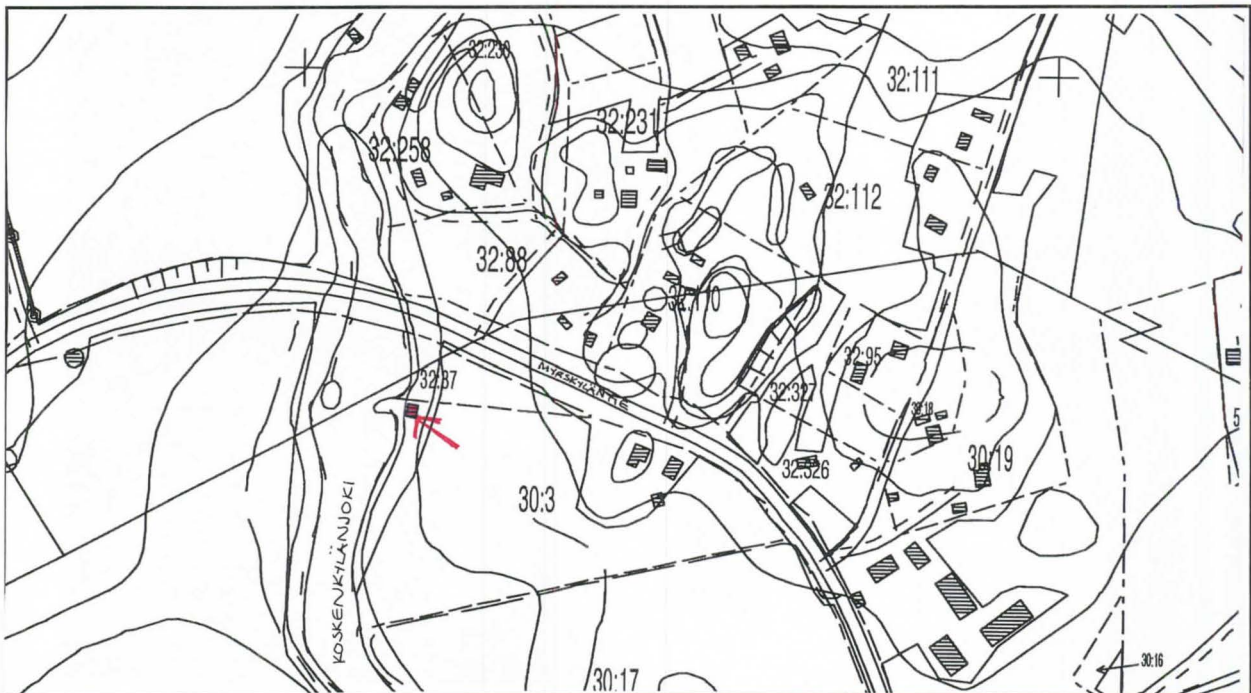
PIHARAKENNUKSIDA



KALLIOMÄKI



SIJAINTI: 6731746, 3446725



Kalliomäki

KYLÄ/REKISTERINUMERO	Porlammi/30:3
OMISTAJA JA OSOITE	Simola, Yrjö A. perikunta, Myrskyläntie 146
RAK. AIKA	1850
NYK. KÄYTTÖ	asuntona
ALKUP. KÄYTTÖ	asuinrakennus
KERROSLUKU	1
PERUSTA	graniitti
RUNKO	puu
KATTOMUOTO	satula
KATE	pelti
VUORAUUS	pystylauta
ULKOVÄRIT	punamulta, valkoiset vuorilaudat ja ikkunanpuitteet
KUNTO	hyvä
ERITYISPIIRTEET	

RAKENNUSHISTORIA**LÄHIYMPÄRISTÖ**

Sijaitsee männikköisen mäen päällä. Alempana talousrakennus.

LÄHTEET

Lapinjärven kunnan kiinteistörekisteri

HAASTATTELUT**LISÄTIETOJA****PÄIVÄYS**

27.4.1999

KALLIOMÄKI KOSKENKYLÄNJOEN YLITTÄVÄLTÄ SILLALTA KUVATTUNA



KOIVUMÄKI



SIJAINTI: 6729837, 3446540



Koivumäki

KYLÄ/REKISTERINUMERO	Porlammi/9:14
OMISTAJA JA OSOITE	Nore, Lauri Viktor, Kievarintie 22
RAK. AIKA	1869
NYK. KÄYTTÖ	Kesäasunto
ALKUP. KÄYTTÖ	asuinrakennus
KERROSLUKU	1
PERUSTA	graniitti
RUNKO	hirsi
KATTOMUOTO	satula
KATE	pelti
VUORAUUS	vaakalauta
ULKOVÄRIT	punamulta, valkoiset vuorilaudat, vihreä kate
KUNTO	hyvä
ERITYISPIIRTEET	korostetut ulkonurkat, kuistin ikkunan vinoruudutus

RAKENNUSHISTORIA

Paikalla ollut ennen koulurakennus, josta jäljellä vain kivijalka.

LÄHIYMPÄRISTÖ

Talousrakennus ja aitta

LÄHTEET

Lapinjärven kunnan kiinteistörekisteri

HAASTATTELUT

Svea Korppi

LISÄTIETOJA**PÄIVÄYS**

27.4.1999

AITTARAKENNUS JA TAUSTALLA KOIVUMÄKI



TALOUSRAKENNUS

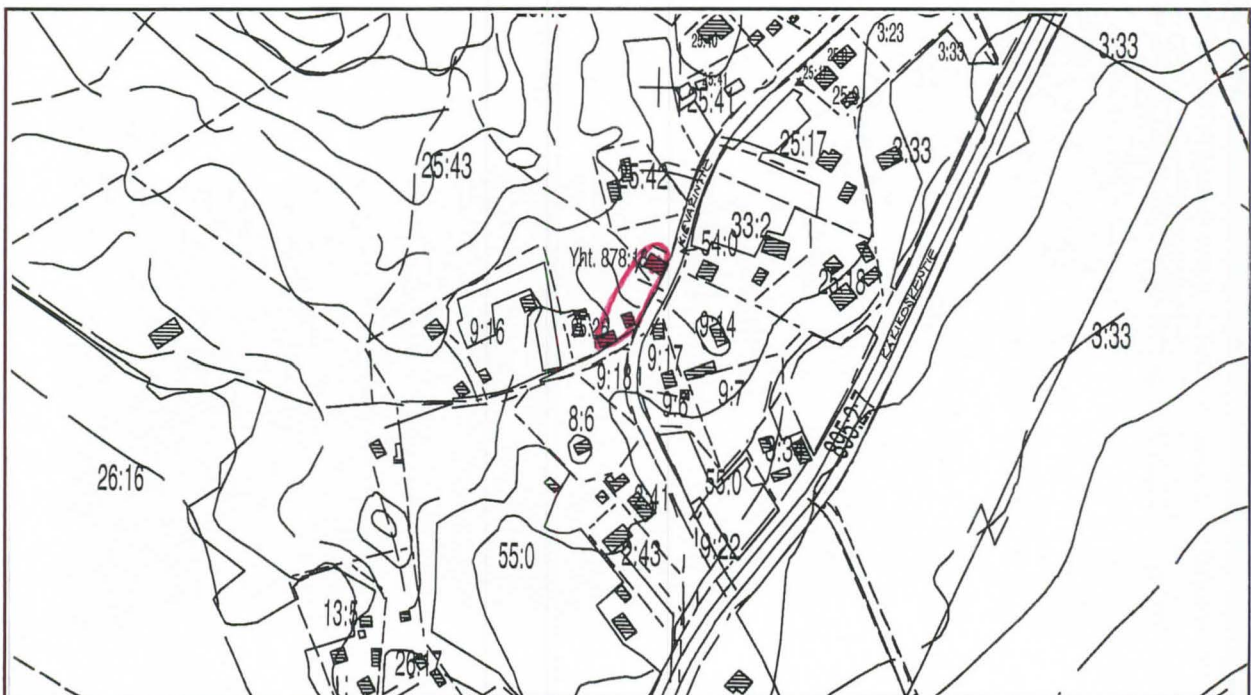


KOTISEUTUMUSEON RAKENNUSRYHMÄ



PITÄJÄN MAKASIINI

SIJAINTI: 6729882, 3446500



Kotiseutumuseon rakennusryhmä

KYLÄ/REKISTERINUMERO	Porlammi/9:16
OMISTAJA JA OSOITE	Nuorisoseura, Kievarintie 20
RAK. AIKA	1910 – 1920
NYK. KÄYTTÖ	kotiseutumuseo
ALKUP. KÄYTTÖ	autotalli, kaksikerroksinen pitäjänmakasiini, suola-aitta ja paja
KERROSLUKU	
PERUSTA	kivijalat
RUNKO	puisia
KATTOMUOTO	satulakatot
KATE	makasiinissa ja pajassa tiili, autotallissa ja aitassa huopa
VUORAUUS	pystylauditus
ULKOVÄRIT	makasiini puunvärinen, muut punamullattuja
KUNTO	tydyttäviä, peruskorjaus käynnissä
ERITYISPIIRTEET	historiallisesti arvokas, säilytettävä nykyisellään

RAKENNUSHISTORIA

Linja-autoasema autotallissa rak. 1928.

Pitäjänmakasiini on rak. 1849. Talolliset tallettivat sinne osan viljasadostaan alun alkaen katovuosien varalle. Myöhemmin siellä talletettiin viljavarallisuutta, jota voitiin käyttää yhteisiin hyödyllisiin tarkoituksiin kuten kättilön ja opettajan palkkaamiseen.

Avattiin kotiseutumuseona 1943.

LÄHIYMPÄRISTÖ

Rakennukset sijaitsevat aivan sorapintaisen Kievarintien varressa. Alkuperäinen paikka?

LÄHTEET

Ympäristönhoitoinventointien yhteenveto 1988, Itä-Uudenmaan seutukaavaliitto, julkaisu 7

HAASTATTELUT**LISÄTIETOJA**

Svea Korppi (Museotoimikunta) puh. (019) 612 135

Kotiseutumuseo puh. (019) 612 320, 612 050, 612 033

PÄIVÄYS

27.4.1999



SUOLA-AITTA



AUTOTALLI



PAJA

Kylmälähde

KYLÄ/REKISTERINUMERO	Porlammi/26:16
OMISTAJA JA OSOITE	Wiren, Aarne Olavi, Keinupolku 12
RAK. AIKA	1887
NYK. KÄYTTÖ	autiona
ALKUP. KÄYTTÖ	asuinrakennus
KERROSLUKU	1
PERUSTA	graniitti
RUNKO	puu
KATTOMUOTO	satula
KATE	pelti
VUORAUS	pystylauta
ULKOVÄRIT	punamulta, valkoiset vuorilaudat ja ikkunanpuitteet
KUNTO	tyydyttävä, maali rapissut, pystylaudoituksen alaosissa kosteusvaurioita
ERITYISPIIRTEET	

RAKENNUSHISTORIA**LÄHIYMPÄRISTÖ**

Huonokuntoinen vaja-rakennus ja villiintynyt puutarha

LÄHTEET

Lapinjärven kunnan kiinteistörekisteri

HAASTATTELUT**LISÄTIETOJA****PÄIVÄYS**

27.4.1999

Käkikosken vanha koulu

KYLÄ/REKISTERINUMERO	Porlammi/21:26
OMISTAJA JA OSOITE	Salo, Pia-Leena Kristiina, Käkikoskentie 235
RAK. AIKA	1932
NYK. KÄYTTÖ	yläkerta asuntona, alakerta harrastustilana
ALKUP. KÄYTTÖ	koulu
KERROSLUKU	2
PERUSTA	graniitti
RUNKO	
KATTOMUOTO	satula
KATE	pelti
VUORAUUS	rapattu
ULKOVÄRIT	valkoiset seinät, ruskeat ikkunanpuitteet, vihreä kate
KUNTO	hyvä
ERITYISPIIRTEET	ristipäädyt, kaarevat oviaukot, joiden yläpuolella lunetti(puolikuu)-ikkunat

RAKENNUSHISTORIA**LÄHIYMPÄRISTÖ**

Talousrakennus pihassa. Pihan ympärillä kuusiaita.

LÄHTEET

Lapinjärven kunnan kiinteistörekisteri

HAASTATTELUT**LISÄTIETOJA****PÄIVÄYS**

27.4.1999

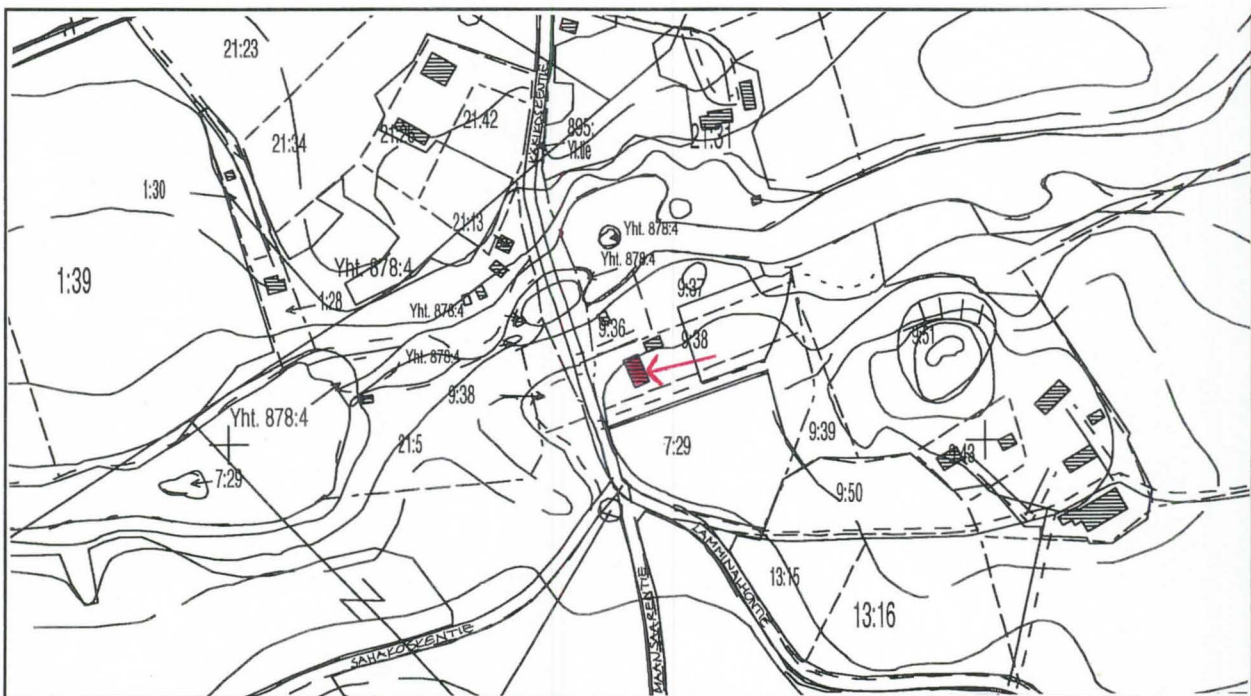
RAKENNUKSEN TAKAJULKISIVU



MARTTILA



SIJAINTI: 6728548, 3446267



Marttila

KYLÄ/REKISTERINUMERO	Porlammi
OMISTAJA JA OSOITE	Penttilä, Kari, Käkikoskentie 256
RAK. AIKA	1922
NYK. KÄYTTÖ	asuinrak., sahan kokoustiloja
ALKUP. KÄYTTÖ	sahan päärakennus
KERROSLUKU	2
PERUSTA	graniitti
RUNKO	puu
KATTOMUOTO	taite
KATE	pelti
VUORAUUS	pysty/vaakalauta
ULKOVÄRIT	pun. katto, valkoiset seinät, vihreät vuorilaudat
KUNTO	hyvä
ERITYISPIIRTEET	ristipäätyjen ikkunat ja koristelistat

RAKENNUSHISTORIA

1991 – 1992 peruskorjattu, päärakennuksen vieressä oli pitkä rakennus, jonka yhteydessä oli kasvihuoneita ja työntekijöiden asuntoja. Se purettiin 1985.

LÄHIYMPÄRISTÖ

Piha aidattu puuaidalla. Rakennus sijaitsee Käkikosken läheisyydessä.

LÄHTEET

Lapinjärven historia

HAASTATTELUT

Kari Perttilä

LISÄTIETOJA**PÄIVÄYS**

27.4.1999

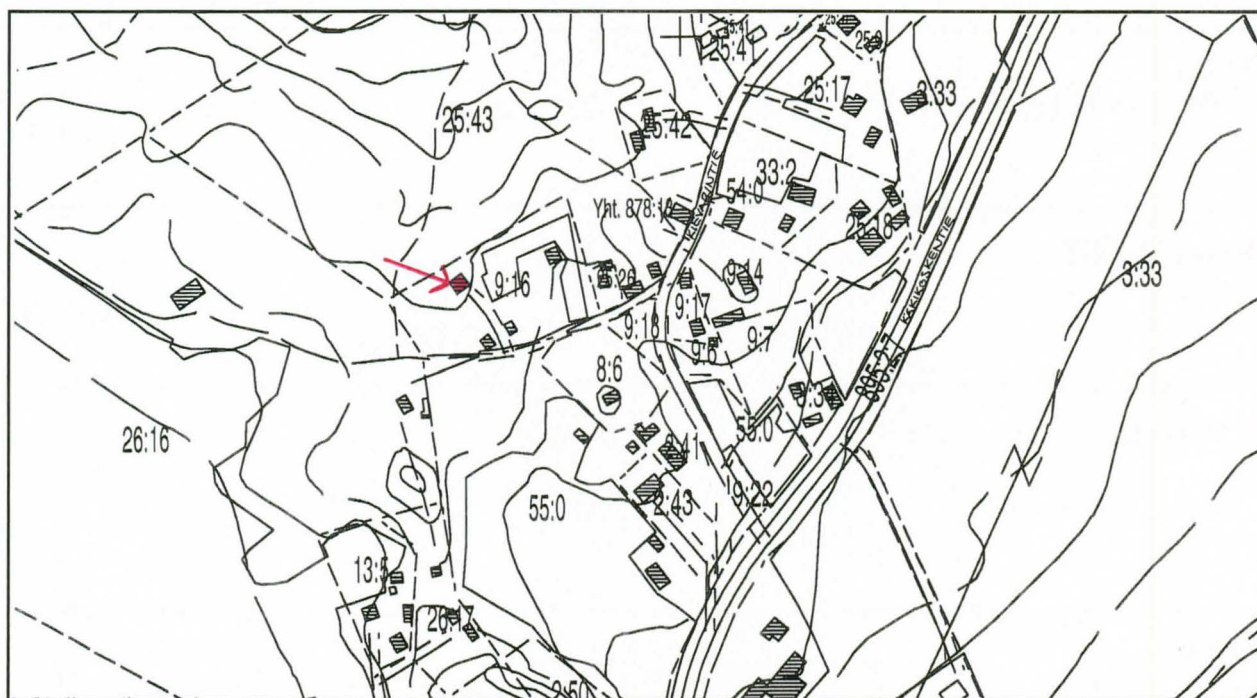
RAKENNUKSEN TAKAJULKISIVU



MURTOMAA



SIJAINTI: 6729836, 3446354



Murtomaa

KYLÄ/REKISTERINUMERO	Porlammi/9:16
OMISTAJA JA OSOITE	Vestola, Reijo Juhani, Keinupolku 5
RAK. AIKA	1887
NYK. KÄYTTÖ	kesäasunto
ALKUP. KÄYTTÖ	asuinkäyttö
KERROSLUKU	1 ½
PERUSTA	graniitti
RUNKO	puu
KATTOMUOTO	satula
KATE	pelti
VUORAUUS	pystylauta/rima
ULKOVÄRIT	punamulta, valkoiset vuorilaudat ja ikkunanpuitteet
KUNTO	hyvä
ERITYISPIIRTEET	ikkunalaudat ja puuleikkaukset

RAKENNUSHISTORIA**LÄHIYMPÄRISTÖ**

Pihassa kolme talousrakennusta.

LÄHTEET

Lapinjärven kunnan kiinteistörekisteri

HAASTATTELUT

Svea Korppi

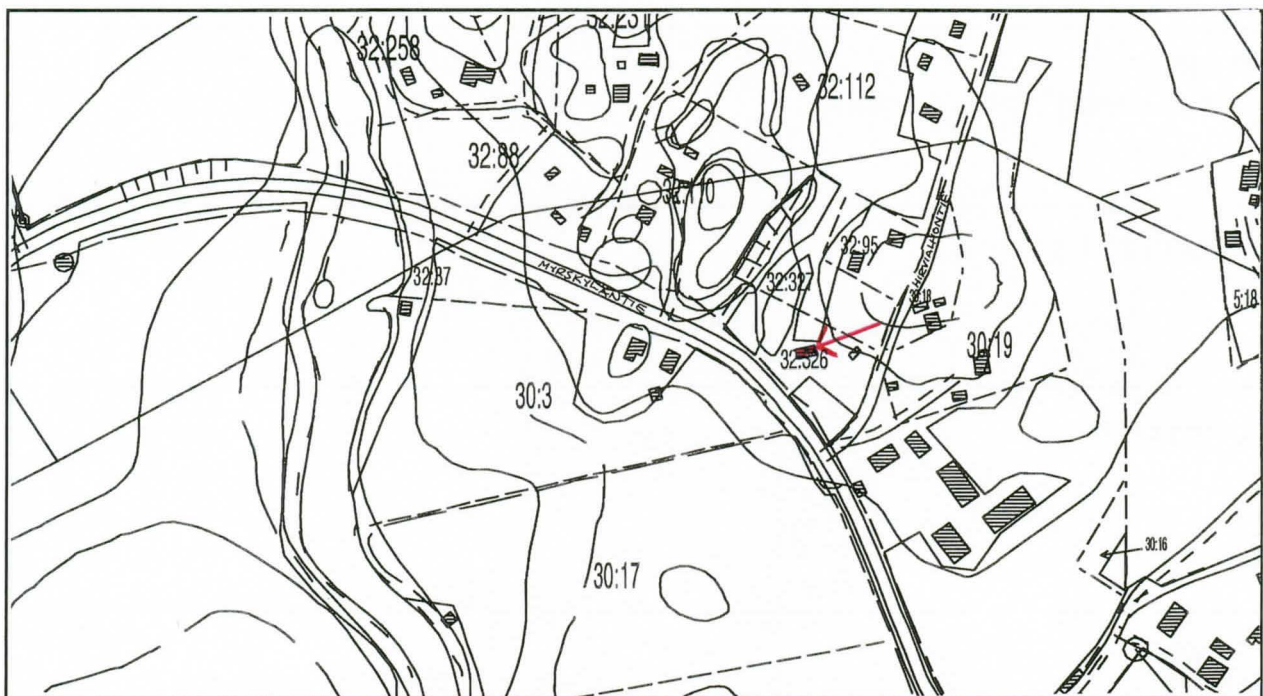
LISÄTIETOJA**PÄIVÄYS**

27.4.1999

NURMIMÄKI



SIJAINTI: 6731743, 3446837



Nurminenmäki

KYLÄ/REKISTERINUMERO	Porlammi/32:326
OMISTAJA JA OSOITE	Ekroos, Salli Helena, Myrskyläntie 139
RAK. AIKA	1880
NYK. KÄYTTÖ	Kesäasunto ?
ALKUP. KÄYTTÖ	asuinrakennus
KERROSLUKU	1
PERUSTA	graniitti
RUNKO	puu
KATTOMUOTO	satula
KATE	pelti
VUORAUUS	pystylauta
ULKOVÄRIT	oranssinpunaiset seinä, valkoiset vuorilaudat ja ikkunanpuitteet
KUNTO	hyvä
ERITYISPIIRTEET	alakerran ikkunat uusittu

RAKENNUSHISTORIA**LÄHIYMPÄRISTÖ**

Sijaitsee Myrskyläntien läheisyydessä. Pihan perällä pieni talousrakennus.

LÄHTEET

Lapinjärven kunnan kiinteistörekisteri

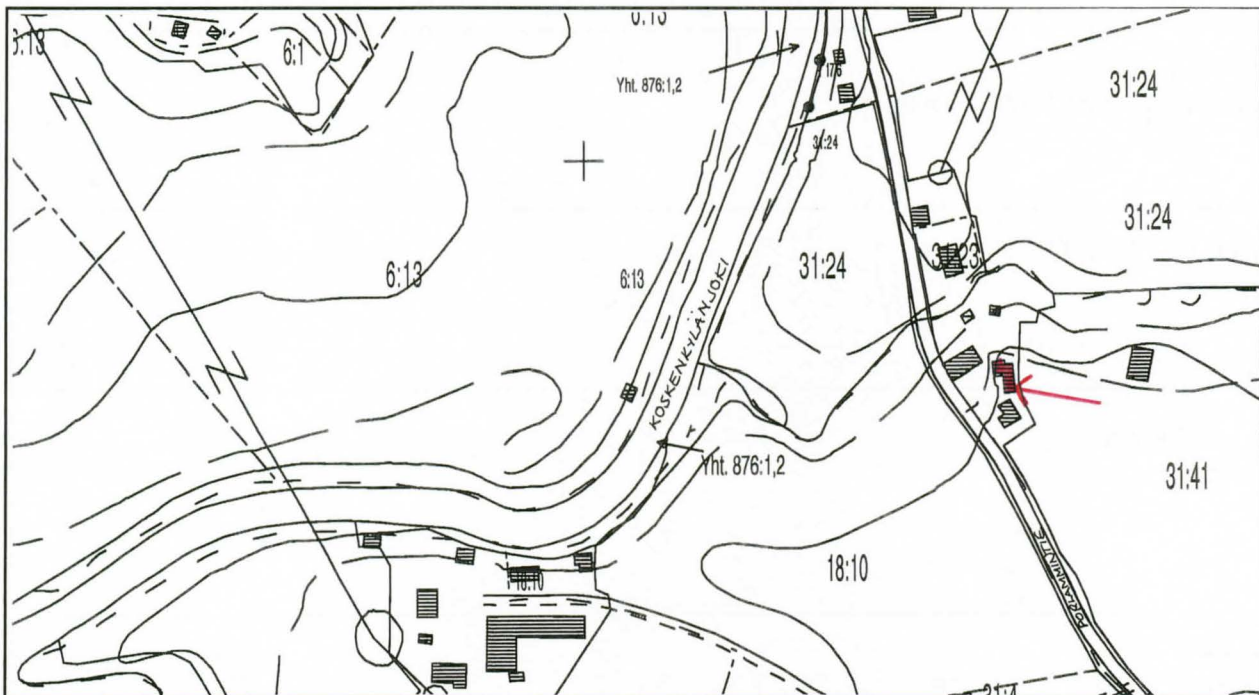
HAASTATTELUT**LISÄTIETOJA****PÄIVÄYS**

27.4.1999

PELTOLA



SIJAINTI: 6729855, 3447777



Peltola

KYLÄ/REKISTERINUMERO	Porlammi/31:26
OMISTAJA JA OSOITE	Korppi, Irma Anneli, Porlammintie 955
RAK. AIKA	1800
NYK. KÄYTTÖ	navetta ja aitta jäljellä, päärakennus uusittu
ALKUP. KÄYTTÖ	maatila ja kievari
KERROSLUKU	2
PERUSTA	navetta graniittiperustalla, aitta kivijaloilla
RUNKO	aitta hirrestä, navetta osin graniitista ja osa hirrestä
KATTOMUOTO	satula
KATE	pelti
VUORAUUS	
ULKOVÄRIT	puunvärisiä, mustat ovet, valkoiset vuorilaudat
KUNTO	aitassa alahirret huonokuntoisempia, navetan peltikate rapistunut
ERITYISPIIRTEET	

RAKENNUSHISTORIA

Aitta rakennettu 1784. Vanhassa pois puretussa päärakennuksessa toimi kestikievari.

LÄHIYMPÄRISTÖ

Sijaitsee Porlammintien reunassa peltojen ympäröimänä.

LÄHTEET

Lapinjärven kunnan kiinteistörekisteri

HAASTATTELUT

Svea Korppi

LISÄTIETOJA

Hist. kuva

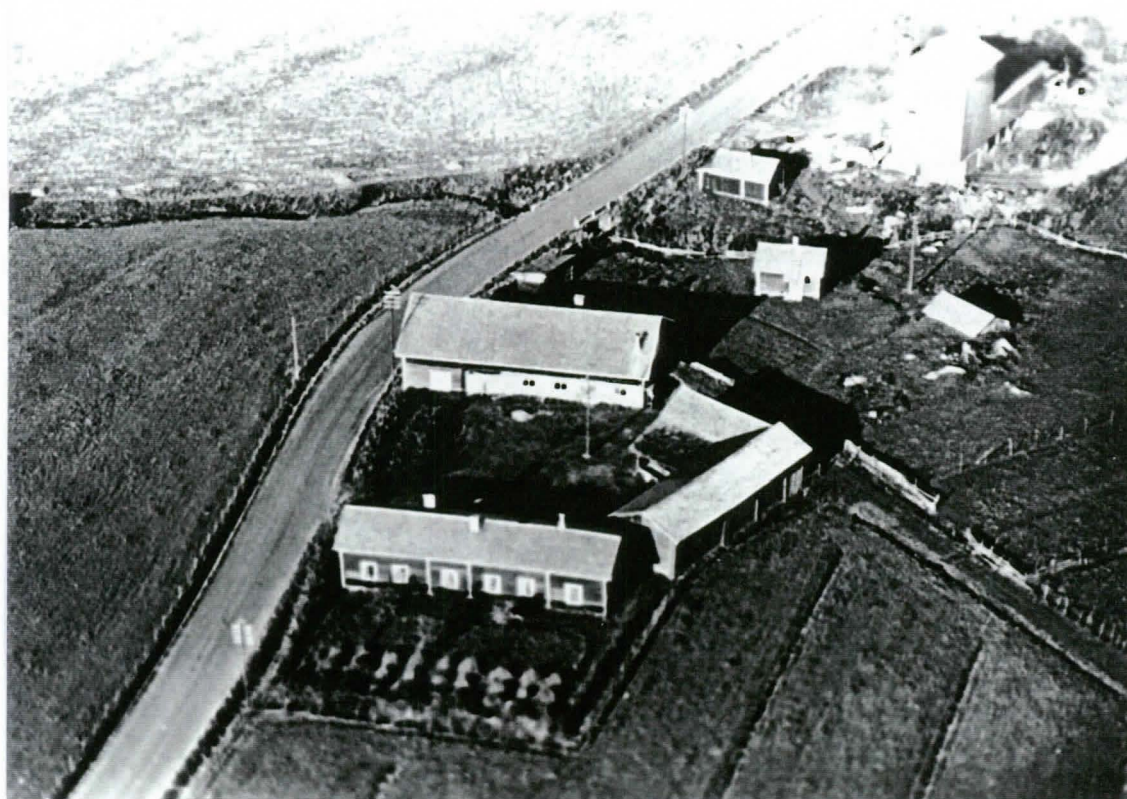
PÄIVÄYS

27.4.1999

NAVETTARAKENNUS



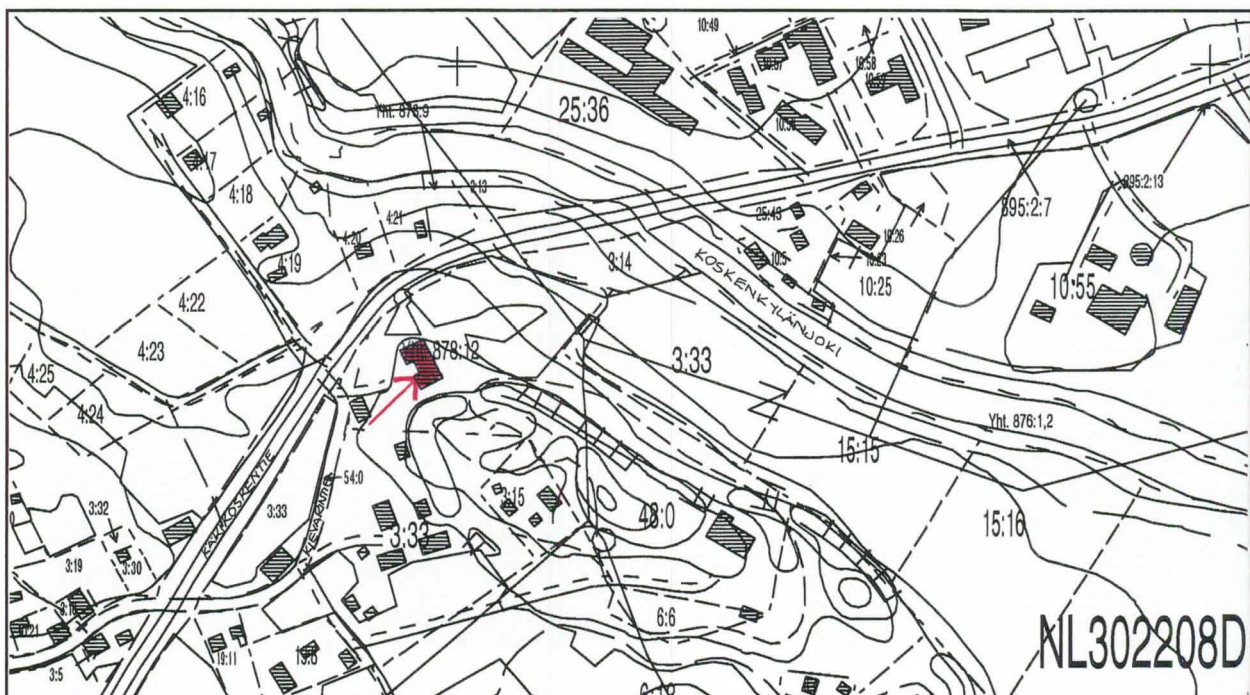
KORPIN TALOSTA TULI 1860-LUVULLA KESTIKIEVARI



PORLAMMIN ENTINEN KANSAKOULU



SIJAINTI: 6730303, 3446977



Porlammien entinen kansakoulu

KYLÄ/REKISTERINUMERO	Porlammi/ylt. 878:12
OMISTAJA JA OSOITE	yhteisöomistus, Kievarintie 2
RAK. AIKA	1877 (ensimmäinen osa)
NYK. KÄYTTÖ	osa yksityisasuntona, osa srk-kotina ja lasten kerhopaikkana
ALKUP. KÄYTTÖ	kansakoulu
KERROSLUKU	1 ½
PERUSTA	graniitti
RUNKO	puu
KATTOMUOTO	satula
KATE	pelti
VUORAUS	vaaka/pystylauta
ULKOVÄRIT	punamulta/valkoiset vuorilaudat
KUNTO	hyvä
ERITYISPIIRTEET	uusrenessanssityylinen, leveä kuisti, kuistin koristelista, poikkipäädyt molemmissa päissä, ovissa vinoruutuiset ikkunat

RAKENNUSHISTORIA

Lapinjärven ensimmäinen suomenkielinen kansakoulu. Rakennuksessa on ollut myös posti.

LÄHIYMPÄRISTÖ

Koulun pihassa Porlammilla opetustyönsä aloittaneen opettaja ja kansanedustaja Hilda Käkikosken muistopatsas (1940).

LÄHTEET

Ympäristöhoitoinventointien yhteenveto 1988, Itä-Uudenmaan seutukaavaliitto, julkaisu 7

HAASTATTELUT

talon asukas
Svea Korppi

LISÄTIETOJA**PÄIVÄYS**

27.4.1999

RAKENNUKSEN ETUJULKISIVU



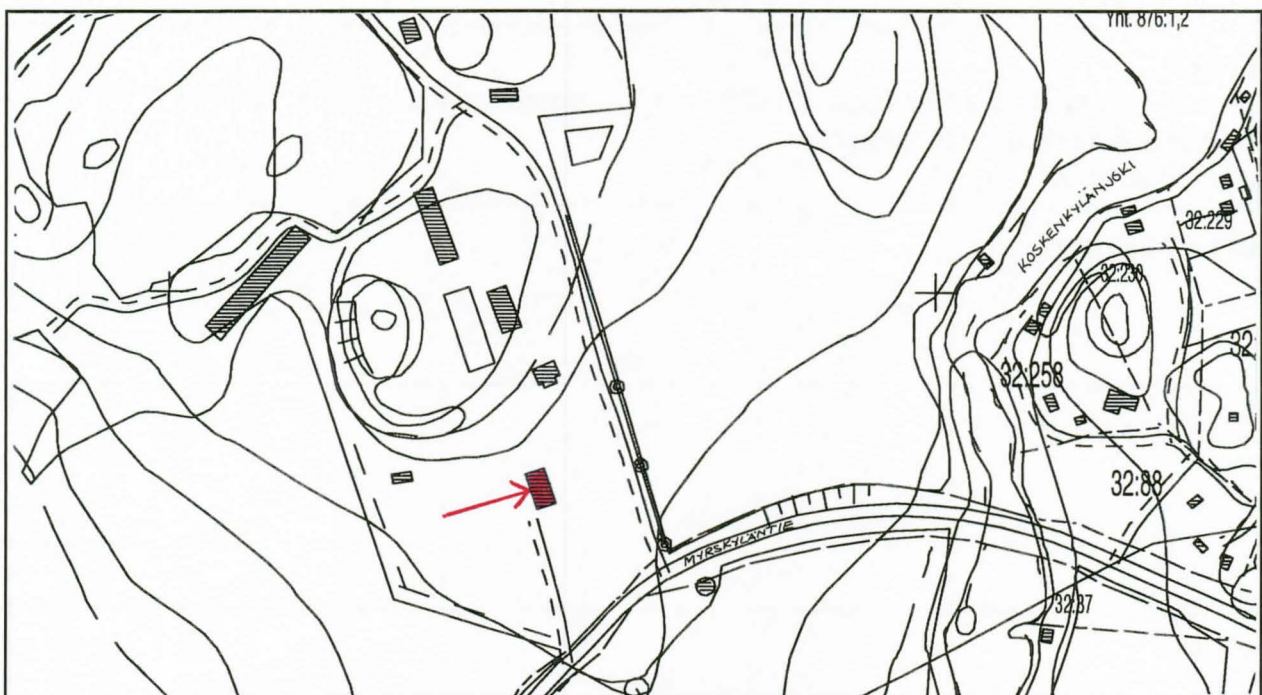
RAKENNUKSEN KÄKIKOSKENTIEN PUOLEINEN JULKISIVU JA HILDA KÄKIKOSKEN MUISTOMERKKI



PORLAMMIN KARTANO



SIJAINTI: 6731870, 3446242



Porlammin kartano

KYLÄ/REKISTERINUMERO	Porlammi/32:266
OMISTAJA JA OSOITE	Ehrnrooth, Georg Johan Casimir, Pyhäjärventie 8
RAK. AIKA	1813
NYK. KÄYTTÖ	kartanotila
ALKUP. KÄYTTÖ	säteriratsutila
KERROSLUKU	1
PERUSTA	graniitti
RUNKO	puu
KATTOMUOTO	satula
KATE	pelti
VUORAUUS	pystylauta
ULKOVÄRIT	keltaiset seinät, valkoiset vuorilaudat, musta kate
KUNTO	hyvä
ERITYISPIIRTEET	empiretyylinen kaksipuolinen ristipääty, ympäristön kannalta arvokas, kohteen tai alueen säilymisen tai käytön kannalta tarpeelliset muutokset sallittavia

RAKENNUSHISTORIA

Päärakennus korjattu perusteellisesti 1930-luvulla.
Kartanotila on perustettu 1636.

LÄHIYMPÄRISTÖ

Karjarakennukset ja viljamakasiini, jonka alla juustokellari, ovat 1800-luvun alusta. Muut talusrakennukset ovat peräisin tältä vuosisadalta. Kartanoa ympäröi puisto kuusialtoineen.

LÄHTEET

Ympäristöhoitoinventointien yhteenveto 1988, Itä-Uudenmaan seutukaavaliitto, julkaisu 7
Lapinjärven kunnan kiinteistörekisteri
Lapinjärven historia

HAASTATTELUT**LISÄTIETOJA****PÄIVÄYS**

27.4.1999



JULKISIVU MYRSKYLÄNTIELLE PÄIN

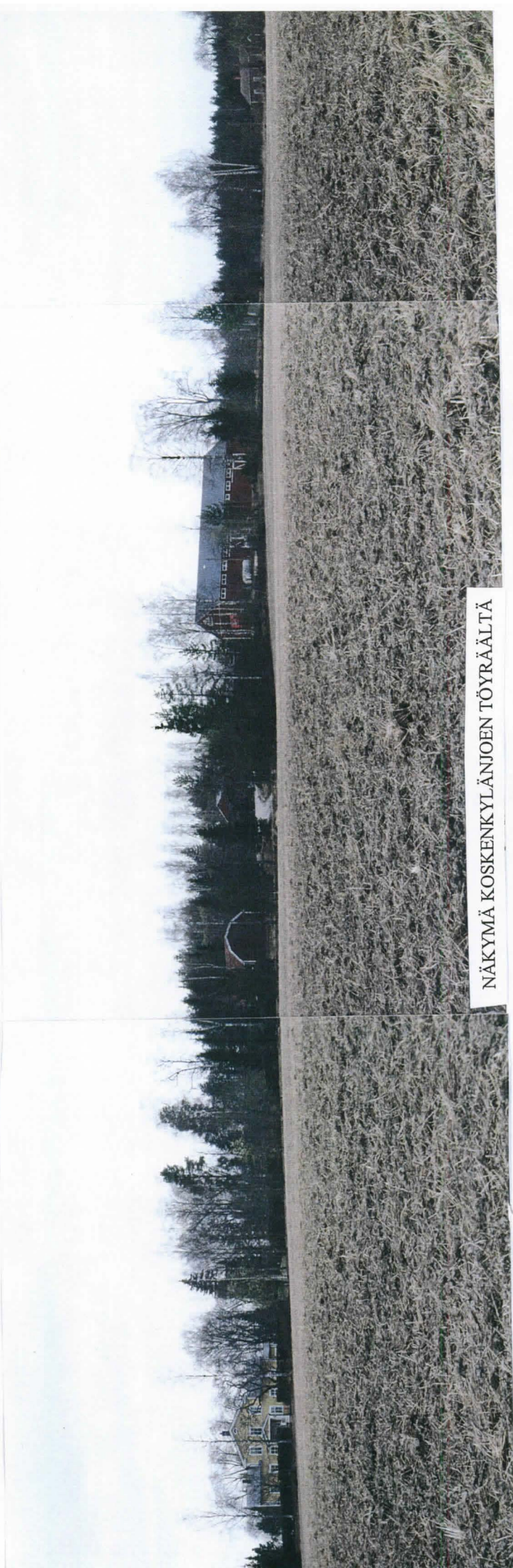


KARTANON PUISTOA



VILJAMAKASIINI

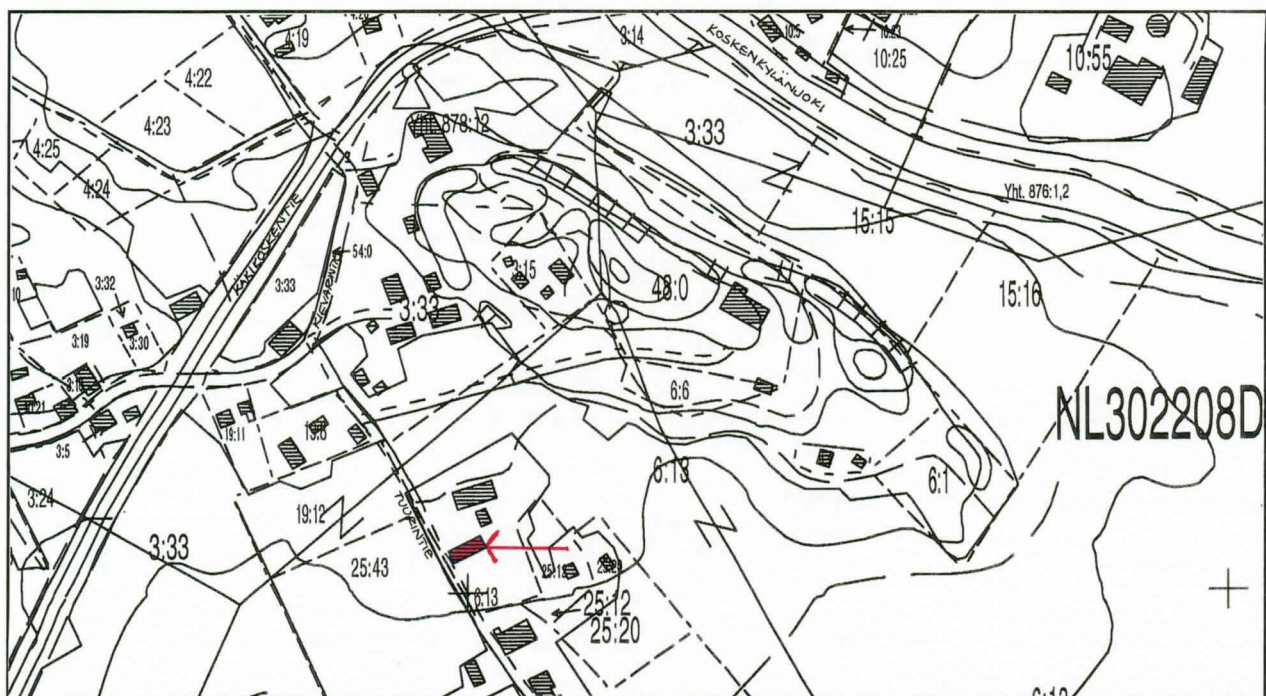
NÄKYMÄ KOSKENKYLÄNJOEN TÖYRÄÄLTÄ



ROSI



SIJAINTI: 6730030, 3447000



Rosi

KYLÄ/REKISTERINUMERO	Porlammi/6:13
OMISTAJA JA OSOITE	Penttilä, Eeva-Liisa, Tuurintie 8
RAK. AIKA	1850
NYK. KÄYTTÖ	kesäasunto
ALKUP. KÄYTTÖ	maatilan päärakennus
KERROSLUKU	1
PERUSTA	graniitti
RUNKO	hirsi
KATTOMUOTO	satula
KATE	tiili
VUORAUUS	vaaka/pystylauta
ULKOVÄRIT	valean keltainen, ruskeat vuorilaudat
KUNTO	huono
ERITYISPIIRTEET	kuistien pieniruutuiset ikkunat, avokuistin kaidepuun koristelu, ikkunoiden yläosien koristelistat ja ulkonevat nurkat

RAKENNUSHISTORIA**LÄHIYMPÄRISTÖ**

Pihassa kunnostettu aitta ja navettarakennus

LÄHTEET

Lapinjärven kunnan kiinteistörekisteri

HAASTATTELUT

Svea Korppi

LISÄTIETOJA

Ollaan hakemassa kunnostusavustusta ???

PÄIVÄYS

27.4.1999

RAKENNUKSEN TAKAJULKISIVU



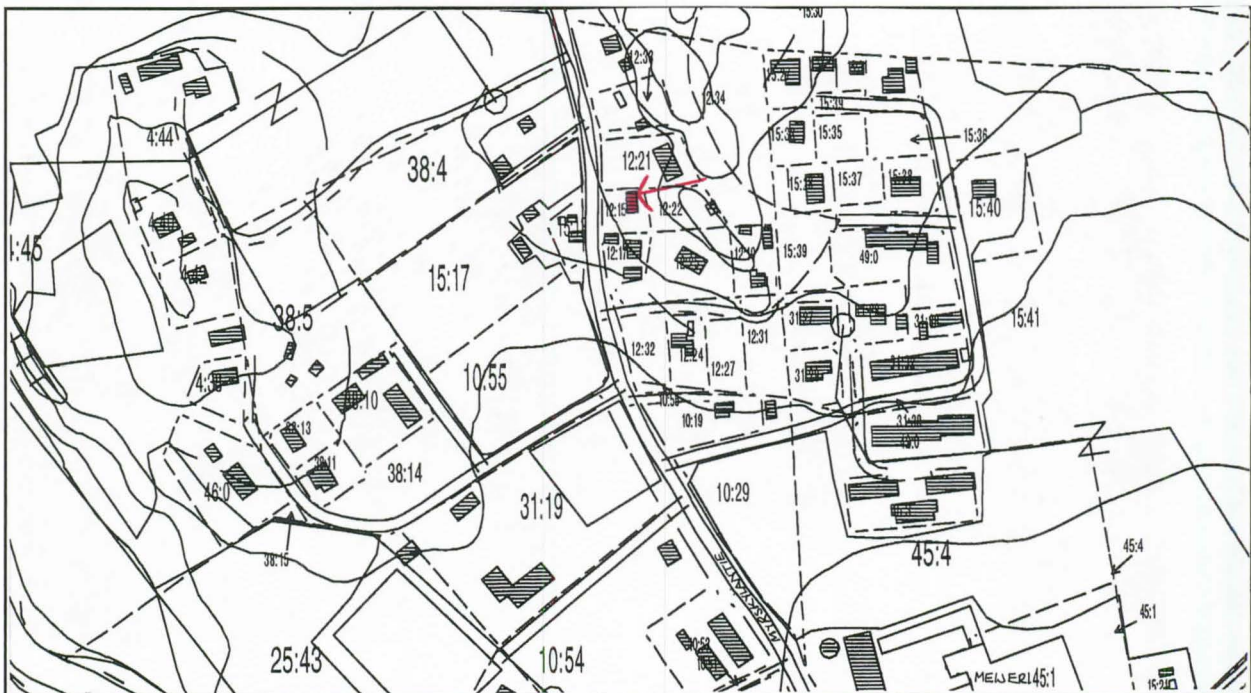
AITTA



SEPÄNMÄKI



SIJAINTI: 6730837, 3447172



Sepänmäki

KYLÄ/REKISTERINUMERO	Porlammi/12:15
OMISTAJA JA OSOITE	Jämsen, Kalle kuolinpesä, Myrskyläntie 13
RAK. AIKA	1890
NYK. KÄYTTÖ	-
ALKUP. KÄYTTÖ	asuinrakennus
KERROSLUKU	päärakennus 1 ½, piharakennus 1
PERUSTA	betoni
RUNKO	puu
KATTOMUOTO	satula
KATE	pelti
VUORAUUS	päärakennus pystylauta, piharakennus vaakalauta
ULKOVÄRIT	päärakennus vihreä/valkoiset vuorilaudat, piharakennus valkoinen/vihreät vuorilaudat
KUNTO	hyvä
ERITYISPIIRTEET	

RAKENNUSHISTORIA

Piharakennus luultavasti vanhin ja alkuperäisestä väriytyksestään muutettu.

LÄHIYMPÄRISTÖ

Sijaitsee aivan Myrskyläntien varressa.

LÄHTEET

Lapinjärven kunnan kiinteistörekisteri

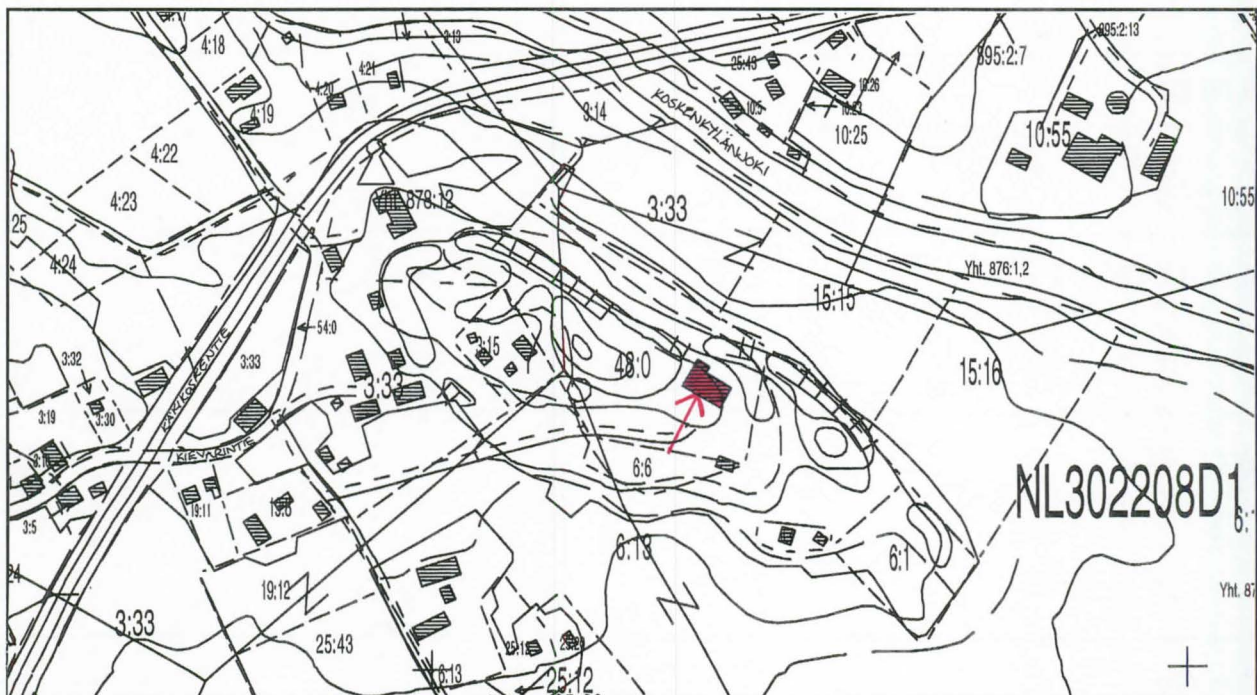
HAASTATTELUT**LISÄTIETOJA****PÄIVÄYS**

27.4.1999

SEURATALO SOIHTULA



SIJAINTI: 6730188, 3447182



Seuratalo Soihtula

KYLÄ/REKISTERINUMERO	Porlammi/48:0
OMISTAJA JA OSOITE	Nuorisoseura Soihtu, Soihtulantie
RAK. AIKA	1908
NYK. KÄYTTÖ	nuorisoseuran ym. järjestöjen käytössä, ruokapitoja
ALKUP. KÄYTTÖ	nuorisoseuran käytössä
KERROSLUKU	2
PERUSTA	graniitti
RUNKO	
KATTOMUOTO	satula
KATE	pelti
VUORAUUS	vaakalauta
ULKOVÄRIT	keltainen, vihreät vuorilaudat ja katto, valkoiset ikkunanpuitteet
KUNTO	hyvä, kate osittain maali rapistunut
ERITYISPIIRTEET	T-mallin ikkunanpuitteiden yläosan ruudutus

RAKENNUSHISTORIA

1. laajennus 1939
2. laajennus 1978

LÄHIYMPÄRISTÖ

Mäen päällä, pysäköintialue, wc-rakennukset

LÄHTEET

Etelä-Suomen Sanomat 12.10.1998

HAASTATTELUT**LISÄTIETOJA****PÄIVÄYS**

27.4.1999

TALOMUSEO



SIJAINTI: 6729500, 3446474



Talomuseo

KYLÄ/REKISTERINUMERO	Porlammi/2:17
OMISTAJA JA OSOITE	kotiseutumuseo
RAK. AIKA	
NYK. KÄYTTÖ	museo
ALKUP. KÄYTTÖ	asuinrakennus
KERROSLUKU	1
PERUSTA	graniitti
RUNKO	hirsi
KATTOMUOTO	satula
KATE	tiili
VUORAUUS	hirsi, osin pystylauta
ULKOVÄRIT	puunväri/siniharmaa
KUNTO	tyydyttävä
ERITYISPIIRTEET	

RAKENNUSHISTORIA**LÄHIYMPÄRISTÖ**

Pihassa kaksi vanhaa hirsiaittaa ja kaivo. Rakennukset sijaitsevat mäen kupeessa aivan asfaltoidun Käkikosken tien vieressä.

LÄHTEET**HAASTATTELUT****LISÄTIETOJA****PÄIVÄYS**

27.4.1999

AITAT



Tuiskula

KYLÄ/REKISTERINUMERO	Porlammi/9:17
OMISTAJA JA OSOITE	Gustafsson, Jaana, Kievarintie 24
RAK. AIKA	1880
NYK. KÄYTTÖ	asuinrakennus
ALKUP. KÄYTTÖ	asuinrakennus
KERROSLUKU	1 ½
PERUSTA	graniitti
RUNKO	hirsi
KATTOMUOTO	satula
KATE	tiili
VUORAUS	vaaka/pystylauta
ULKOVÄRIT	vaalean keltainen, vihreät vuorilaudat, valkoiset ikkunanpuitteet ja räystäslaudat
KUNTO	hyvä
ERITYISPIIRTEET	

RAKENNUSHISTORIA

Rakennuksessa on toiminut 1900-luvun alkupuolella kylän puhelinkeskus. Kuistiosa myöhemmin rakennettu.

LÄHIYMPÄRISTÖ

Talousrakennus ja pihamökki

LÄHTEET

Lapinjärven kunnan kiinteistörekisteri

HAASTATTELUT

Svea Korppi

LISÄTIETOJA**PÄIVÄYS**

27.4.1999

PIHARAKENNUS



VESAMAA



SIJAINTI: 6729760, 3446455



Vesamaa

KYLÄ/REKISTERINUMERO	Porlammi/8:6
OMISTAJA JA OSOITE	Penttilä, Antti Mikael, Kievarintie 29
RAK. AIKA	1871
NYK. KÄYTTÖ	autiona (myynnissä)
ALKUP. KÄYTTÖ	asumiskäyttö
KERROSLUKU	1
PERUSTA	betoni
RUNKO	puu
KATTOMUOTO	satula
KATE	tiili
VUORAUUS	pystylauta
ULKOVÄRIT	puun värinen, punamulta haalistunut pois
KUNTO	huono
ERITYISPIIRTEET	

RAKENNUSHISTORIA**LÄHIYMPÄRISTÖ**

Sijaitsee villiintyneen puutarhan keskellä. Pihaan ei tule kulkukelpoista tietä.

LÄHTEET

Lapinjärven kunnan kiinteistörekisteri

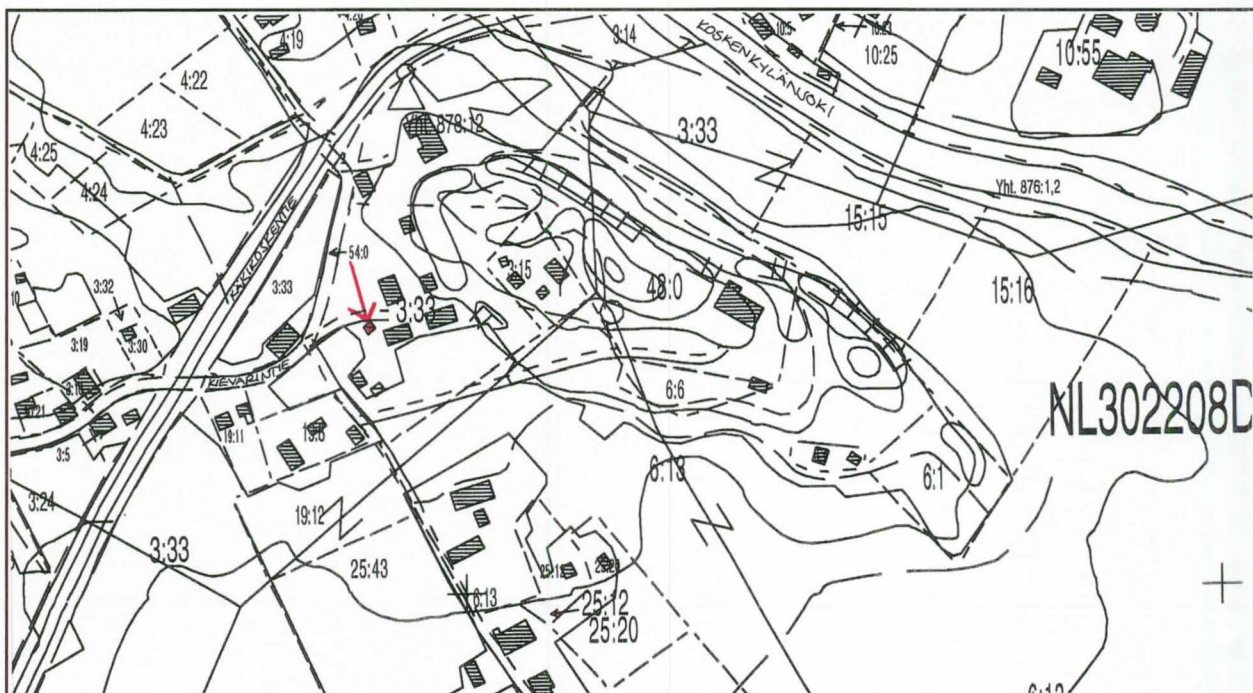
HAASTATTELUT**LISÄTIETOJA****PÄIVÄYS**

27.4.1999

ÄIJÄLÄN AITTA



SIJAINTI: 6730177, 3446937



Äijälän aitta

KYLÄ/REKISTERINUMERO	Porlammi/3:33
OMISTAJA JA OSOITE	Peltola, Ville Väinö, Kievarintie 4
RAK. AIKA	1776
NYK. KÄYTTÖ	varastona
ALKUP. KÄYTTÖ	viljavarasto
KERROSLUKU	2
PERUSTA	kivet
RUNKO	hirsi
KATTOMUOTO	satula
KATE	pelti
VUORAUUS	
ULKOVÄRIT	puun värinen
KUNTO	huonokuntoinen, alahirret osin lahonneet ja perustus painunut
ERITYISPIIRTEET	

RAKENNUSHISTORIA**LÄHIYMPÄRISTÖ**

Betonitiilinen päärakennus (1926) on huonokuntoinen ja varastokäytössä. Pihassa on talli, uusi päärakennus, varastorakennus ja vanha saunarakennus. Varastona oleva navetta on hieman erillään muista rakennuksista.

LÄHTEET

Ympäristöhoitoinventointien yhteenveto 1988, Itä-Uudenmaan seutukaavaliitto, julkaisu 7
Lapinjärven kunnan kiinteistörekisteri

HAASTATTELUT

Viljo Peltola

LISÄTIETOJA**PÄIVÄYS**

27.4.1999



VANHA SAUNARAKENNUS



VANHA PÄÄRAKENNUS



NAVETTA

YLÖSTALON MÄKITUPA



SIJAINTI: 6728965, 3446020



Ylöstalon mäkitupa

KYLÄ/REKISTERINUMERO	Porlammi/21:41
OMISTAJA JA OSOITE	Perttilä, Reijo Allan, Asematie 5
RAK. AIKA	
NYK. KÄYTTÖ	
ALKUP. KÄYTTÖ	mäkitupa
KERROSLUKU	1
PERUSTA	maapohja
RUNKO	hirsi
KATTOMUOTO	satula
KATE	tiili
VUORAUUS	
ULKOVÄRIT	puunväri
KUNTO	huono, alimmat hirret lahonneet
ERITYISPIIRTEET	

RAKENNUSHISTORIA

Rakennus on ollut mäkitupalaisen asuntona.

LÄHIYMPÄRISTÖ

Päärakennus rakennettu 1924. Mäkitupa on saannut omistajilta purkutuomion.

LÄHTEET

Ympäristöhoitoinventointien yhteenveto 1988, Itä-Uudenmaan seutukaavaliitto, julkaisu 7
Lapinjärven kunnan kiinteistörekisteri

HAASTATTELUT

Perttilä Reino

LISÄTIETOJA**PÄIVÄYS**

27.4.1999

YLÖSTALON PÄÄRAKENNUS (1924)



LÄHTEET

Korhonen, Mikael ja Kuvaja, Christer: *Lapinjärven historia. Kaksi kieltä - yksi kunta*, Lapinjärven kunta, Gummerus Kirjapaino Oy, Jyväskylä 1995

Lapinjärven kunnan kiinteistörekisteri 1997

Lehtonen, Hilikka ja Wainio, Terttu-Elina: *Rakentaminen ja kaavoitus vanhoilla pientaloalueilla*, Ympäristöministeri, Kaavoitus- ja rakennusosasto, Suomen kaupunki, Suomen kuntaliitto, Tiedotus 8/1987, Valtion painatuskeskus, Helsinki 1987

Ympäristöhoitoinventointien yhteenveto, Itä-Uudenmaan seutukaavaliitto 1988, Julkaisu 7, Porvoo 1988

INVENTOINTIKOHTEET:

- 1 Ali-Simolan luhti
- 2 Bergtomten
- 3 Kalliomäki
- 4 Koivumäki
- * 5 Kotiseutumuseo
- 6 Kylmälähde
- 7 Käkikosken vanha koulu
- 8 Marttila
- 9 Murtomaa
- 10 Nurmimäki
- 11 Peltola
- * 12 Porlammin entinen kansakoulu
- * 13 Porlammin kartano
- 14 Rosi
- 15 Sepänmäki
- 16 Seuratalo Soihtula
- 17 Talomuseo
- 18 Tuiskula
- 19 Vesamaa
- 20 Äijälän aitta
- 21 Ylöstalon mäkitupa
- Säilytettävä ympäristö
- * Erityinen kohde

LIITE 1

LAPINJÄRVEN KUNTA

PÄIVÄYS 9.7.1999

Koskenkylänjokilaakson osayleiskaava - alue

SUUNN.

Kulttuurihistoriallisten kohteiden inventointi

HYV.

MK. 1:10 000

PIIR.NO 12791



INSINÖÖRITOIMISTO PAAVO RISTOLA OY

TERVEYSTIE 2 15870 HOLLOLA

PUH. (03) 52 351 FAKSI (03) 523 5252



LIITE 2

SEPPÄLÄISHUOPIN MYLLY

