

Käsit. kst. 134/27.2.1992

M

SAMMATTI KARSTU JOENPELTO 2 737 01 0006

Kivikautinen asuinpaikka

Fibula ry.
Petro Pesonen ja
Jyri Saukkonen

SAMMATTI KARSTU JOENPELTO 2 737 01 088 6

Kivikautinen asuinpaikka

Fibula ry./ Petro Pesonen ja Jyri Saukkonen 1991

Johtotiedot

Kunta: Sammatti

Kylä: Karstu

Tila: RN:o 6:28

Peruskartta 2023 10 SAMMATTI

Peruskoordinaatit:

löytöalue A, x= 6686 91, y= 2494 63, z= 35

löytöalue B, x= 6686 96, y= 2494 66, z= 35

löytöalue C, x= 6687 05, y= 2494 66, z= 35

Liitteet:

s.3 Kartta I: ote peruskartasta 2023 10 SAMMATTI

s.4 Kartta II: yleiskarttaluonnos 1:1000

s.5 Kuvataulu: yleiskuva asuinpaikasta

Negatiivit 86724-86726

Löydöt: KM 26927 kvartsikaavin?, kvartsi-iskoksia 8 kpl

Johdanto

Helsingin yliopiston arkeologian opiskelijoiden aineyhdistyksen Fibula ry:n järjestämän Lohjan inventoinnin yhteydessä 2.-11.10.1991 käytiin etsimässä kiinteitä muinaisjäännöksiä myös lähikunnissa. Sammatin kunnassa kierreltiin Lohjanjärven Karstunlahden pohjoisrantoja Oravannokan ja Joenpellon alueella. Ensin mainitussa tunnetaan kivikautisia löytöjä (KM 6582, 6758, 7777, 13079:1-6), jälkimmäistä tutkittiin edullisen topografian ja maaperäkartan perusteella. Joenpellosta löydettiin merkkejä kivikautisesta asuinpaikasta 7.10.1991. Löydöt koostuvat yhdestä mahdollisesta kvartsikaapimesta sekä kahdeksasta kvartsi-iskoksesta. Löydöt kerättiin kahden hengen voimin n. puolen tunnin aikana.

Muinaisjäännöksen kuvaus

Asuinpaikka sijaitsee Karstunlahden pohjoisrannalla, Karstunjoen länsirannalla, ilmeisesti sen muinaisessa suistossa. Löytöalueet ovat n. 200 m itään Joenpellon tilasta Koviannokan huvila-alueelle johtavalta tieltä. Löytöalueet A ja B erottuvat matalina kumparei-

na ympäröivässä peltomaastossa joen rannalla. Löytöalue C on tasanteella myös samalla 35 m mpy korkeudella. Peltomaasto jyrkkee voimakkaasti tielle päin n. 100 m päässä löytöalueista länteen. Kumpareilla ja tasanteella maaperä on hiekkaista, lännempänä pelto on savista. Kaikilla löytöalueilla löydökset sijoittuvat eteläiselle puolelle kumpareita tai rinnettä.

Löytöalue A - eteläisin löytöalue 35 m mpy -korkeuskäyrän muodostamalla niemekkeellä. Löytöinä mahdollinen kvartsikaavin ja yksi kvartsi-iskos.

Löytöalue B - edellisestä alueesta n. 60 m koilliseen 35 m mpy -korkeuskäyrän muodostamalla kumpareella. Löytöinä kolme kvartsi-iskosta.

Löytöalue C - löytöalue A:sta n. 140 m pohjoiskoilliseen 35 m mpy -korkeuskäyrän yläpuolella tasanteella, josta rinne nousee jyrkähkönä länteen. Löytöinä neljä kvartsi-iskosta.

Lähilöytöjä 777010085

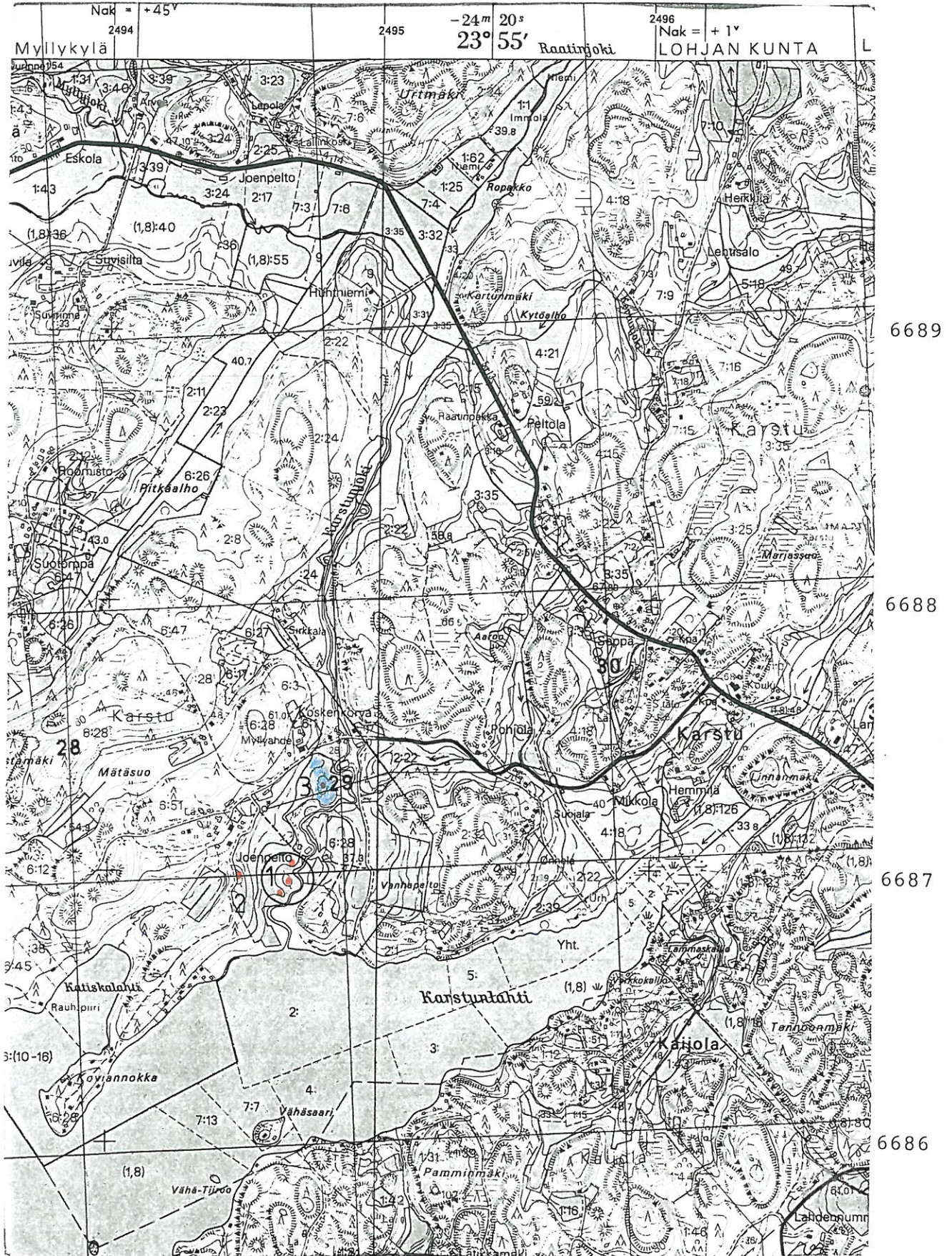
N. 200 m länteen asuinpaikan löytöalueista A-C tunnetaan kivi-kautinen asuinpaikka Sammatti Karstu Joenpelto, joka kuitenkin on selvästi eriaikainen ja erillinen asuinpaikka jo korkeutensakin vuoksi (n. 55 m mpy). Se sijaitsee pellolla mäen harjalla, n. 200 m Joenpellon päärakennuksesta etelään. Tämän asuinpaikan löysi v. 1975 HuK Pirkko Joenpelto. Sen koordinaatit ovat $x=668700$, $y=249447$, $z=n.55$. Löytöinä sieltä on poikkiteräinen kivitaltta ja 18 kvartsi-iskosta KM 19674:1-2. 1930-luvulla on samalta paikalta löytynyt kivikirves, joka kuitenkin on joutunut hukkaan.

Helsingissä 23.12.1991



Petro Pesonen

Sammatti Karstu Joenpelto 2
 Löytöjen KM 26927 löytöpaikka ympäröity ja merkitty nume-
 rolla 1. 2 = Sammatti Karstu Joenpelto, 3 = v. 1991 inventoin-
 nissa löydetyn kvartsi-iskoksen löytöpaikka, joka jätettiin
 paikoilleen. Sinisellä merkitty lisäksi tarkastettu peltoalue.



Ote perukartasta PK 2023 10 SAMMATTI 1:20 000 (pain. 1981)

SAMMATTI KARSTU JOENPELTO 1991

S
C

B

A



f. 86726

Panoraama Joenpellon asuinpaikasta, kuvattu lännestä.
Löytöalueet A-C pellolla suoraan kirjaimien alapuolella.

F. 86725

F. 86724