

Raportti tarkastuksesta ja koekuopituksesta, jonka tutkija Heljä Brusila Turun maakuntamuseosta suoritti Ruskon Hujalan kylässä sijaitsevalla Saaksmäen kivikautisella asuinpaikalla 20.5.2003. Tarkastuksen syynä oli vadelmatarhan laajennus alueella.

Sijainti: PK 1044 07, p=6722 700, i=3236 650 (x=6713 70, y=1565 96), z=32,5.

Tila: Mäki-Heikkilä 1:62,

Omistaja: Sakari Heikkilä, Mäki-Heikkiläntie 43, 22900 Rusko

RUSKO, SAAKSMÄKI 1000015281

Saaksmäen asuinpaikka tuli tietoon vuonna 2002, kun maanomistaja Sakari Heikkilä ilmoitti kolmesta esinelöydöstä. Kyseessä olivat vasarakirveen katkelma, taltta ja hioin, jotka olivat löytyneet varhaisperunapellosta noin 100 m:n säteeltä Saaksmäen mäkialueen eteläpuolelta, peltotien ja mäenreunan välistä. Alue oli raivattu viljelykseen vuonna 1999 mäen kiertävästä peltotiestä nykyiseen mäen eteläreunaan asti. Maastoltaan alue viettää loivahkosti itään Raisionjoen suuntaan sekä mäen juurella hieman myös etelään. Maaperä on hienoa hiekkaa.

Vuoden 2002 tarkastuksen yhteydessä löytöalueen länsipäähän, vasarakirveen katkelman löytöalueelle, tehtiin yksi koekuoppa, josta ei tavattu esinelöytöjä. Tästä muutaman metrin päästä löytyi peltopinnasta kuitenkin saviastian pala ja iskos. (ks. tark.rap. 2002, Brusila)

Maanomistajan ilmoitettua vadelmatarhan laajennushankkeesta alueella, katsottiin aiheelliseksi suorittaa alueelle uusi tarkastus keväällä 2003. Laajennus tuli koskemaan Saaksmäen länsipuolista peltoa ja osaa mäen länsireunasta, joka oli jo raivattu. Tarkastuksessa hahutettiin selvittää, jatkuivatko asuinpaikkalöydöt mäen länsireunalla ja oliko mäen eteläpuolella olevan varhaisperunamaan länsipäässä kynnöksen alla havaittavissa ehjää kulttuurikerrostumaa. Tarhan oli määrä ulottua kyseisen alueen länsiosaan. (Liite 1)

Tarkastustulokset

Laajennusalueella suoritettiin aluksi peltopintapoiminta, mikä oli mahdollista, koska varhaisperunamaan länsireuna oli jätetty kylvämättä ja peittämättä suojaharsolla ja mäen länsireuna oli jo aiemmin kuorittu suurelta osin humusmaasta. Jälkimmäistä aluetta oli käytetty sittemmin varastoalueena. Kummallakaan taholla pintatarkastuksessa ei todettu mitään erityistä. Samassa yhteydessä tarkastettiin myös mäen etelärinteen reunaleikkaus. Leikkauksen joen puoleisesta osasta eli itäosasta löytyi kaksi kivilaji-iskosta. Myös taltta ja hioin olivat löytyneet aikoinaan pellon tästä osasta. KM 38307:2

Koekuoppia (liite 2), jotka olivat kooltaan n. 30-50x30-50 cm, kaivettiin seitsemän. Niistä kaksi (kuopat 1-2) sijoitettiin perunamaan länsiosaan, 3-5 metrin päähän mäen eteläreunan linjasta. Loput viisi (kuopat 3-7) tehtiin mäen länsisivulle tulevalle vadelmatarha-alueelle, josta pintamaa oli kuoritti pois. Seuraavassa koekuoppahavainnot.

Kuoppa 1 Viljelyksessä ollut perunamaa-alue, jossa pintakerrokset oli kuorittu pois pellon raivaustöissä 1999. Koekuoppa kaivettiin 25 cm:n syvyyteen. Kyntökerroksen vahvuus n. 20 cm, jonka alla puhdas hiekka. Noin 10 cm:n syvy-

destä nykyisestä maanpinnasta löytyi nuorakeraamistyyppinen saviastianpala.

KM 38307:1

- Kuoppa 2 Viljelyksessä ollutta perunamaa-aluetta, joka oli raivattu v. 1999. Koekuoppa kaivettiin n. 28 cm:n syvyyteen. Kyntökerros jonkin verran tummemman ruskeaa hiekkaa kuin kuopassa 1. Sen alla ohut vaalea hiekkakerros ja kuopan pohjalla hyvin tummanruskea, kovahko hiekka. Kyseessä voi olla kivikautinen kulttuurimaa tai jopa lieden kuumuudessa tummuneita reunaosia. Kuoppaa ei kaivettu syvemmäksi. Esinelöytöjä ei todettu.
- Kuoppa 3 Raivattua aluetta mäen länsipuolella viljelyksessä olleen perunapellon reunan lähellä. Sijoittui kuopasta 2 noin 6 m koilliseen. Humusmaata noin 10 cm, jonka alla 10 cm:n vahvuudelta vaaleaa hiekkaa. Tämän alla kivikkoa. Mäen rinne muuallakin kivikkoista ja karkeaa moreenia pellon puoleisesta reunaleikkauksesta päätellen. Ei esinelöytöjä.
- Kuoppa 4 Sijoittui mäen länsipuolelle raivatulle alueelle, noin 13 m:n päähän pohjoiseen kuopasta 2. Kuopan pohjasyvyys n. 30 cm. Noin 20 cm:n syvyyteen asti ruskehtava, luonnolliselta vaikuttava hiekka. Ei löytöjä.
- Kuoppa 5 Sijoittui mäen länsipuolelle raivatulle alueelle, noin 16 m koilliseen kuopasta 2. Alue ollut metsää. Kuopan syvyys 25 cm. Pintamultaa 10 cm, ruskeahkoa hiekkaa 10 cm. Hiekassa havaittavissa ohuita hiiltyneitä kasvinjuuria noin 25 cm:n syvyydelle, mutta ei muuta tulenpidon jälkeä. Ei löytöjä.
- Kuopat 6-7 Sijoittuivat noin 22 ja 27 m koilliseen koekuopasta 2 ja kuopan 5 pohjoispuolelle. Kuoppien syvyys noin 30 cm. Pintamaa n. 10 cm ja sen alla ruskeahko rikastumiskerros. Puhdas hiekka alkoi noin 25 cm:n syvyydessä. Ei merkkejä kulttuurikerrostumasta tai esinelöytöjä.

Päätelmiä

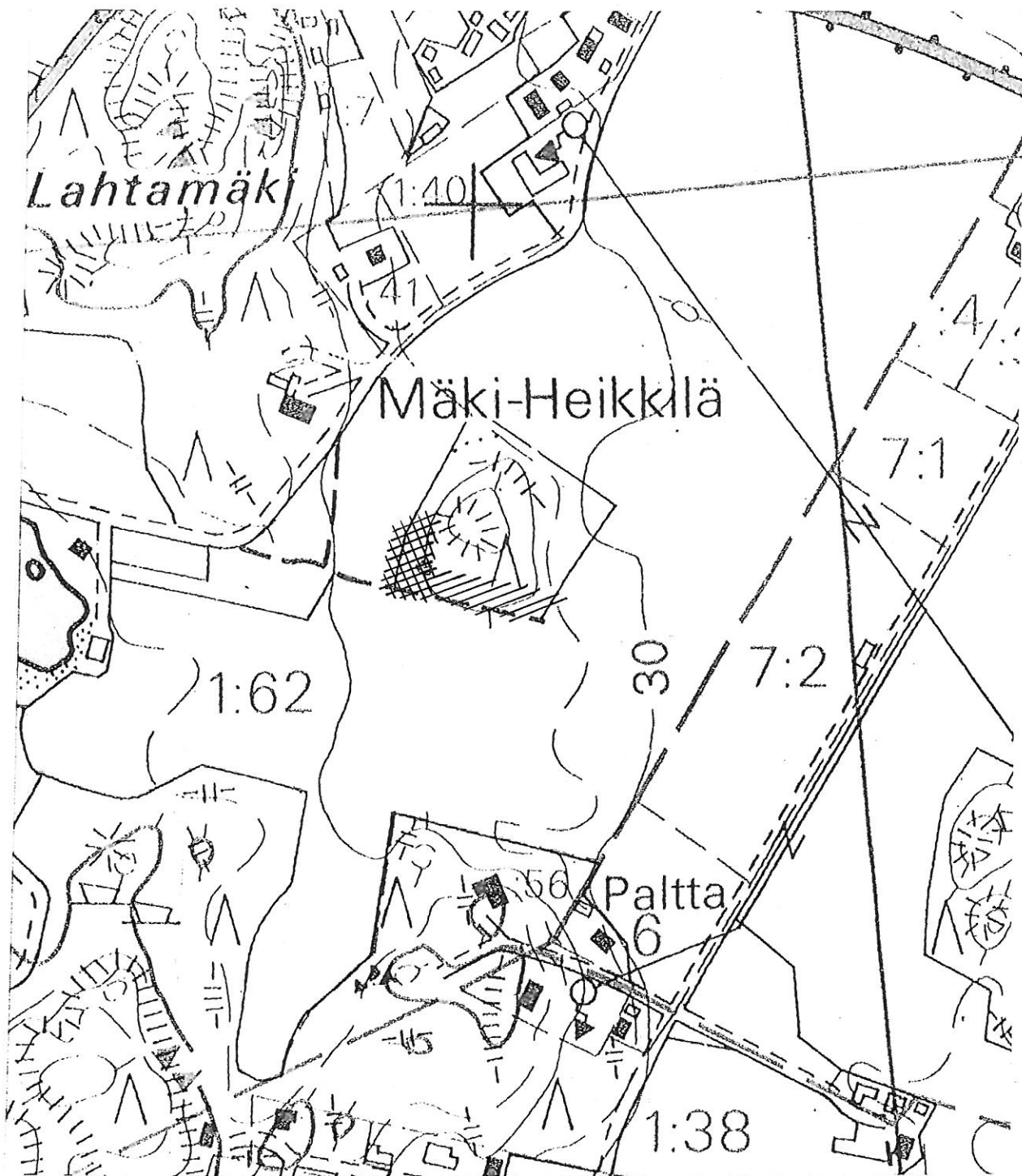
Koekuoppien perusteella ei asuinpaikan laajuudesta saatu varmuutta, sillä kyntötyöt ovat selvästikin sekoittaneet asuinpaikka-alueen kulttuurikerrostumaa. Esinelöydöt ovat keskittyneet Saaksmäen eteläpuoliselle peltoalueelle, mikä viittaisi siihen, että asuinpaikan keskus sijaitsisi kyseisellä alueella. Lisäksi esineet ovat löytyneet peltopinnasta tai kyntökerroksesta. Vain koekuopan 2 kohdalla saattaa noin 25 cm:n syvyydessä olla kulttuurikerrostumaa. Saaksmäen länsirinteen puolelta ei sen sijaan löydetty esinelöytöjä, eikä koekuopissa esiintynyt mitään selvää kulttuurimaaksi tulkittavissa olevaa.

Kuten todettu, on mäen länsireuna tarkoitus ottaa vadelmanviljelyyn. Tarha tulisi ulottumaan myös mäen eteläpuolella olevan perunamaan länsiosaan. Vadelmapensaat istutetaan n. 5-10 cm:n syvyyteen, jolle syvyydellä vadelman juurakotkin yleensä rajautuvat. Koekuopan 2 alueella juurakko tulisi olemaan kynnyksessä peltokerroksessa, joten se ei näyttäisi aiheuttavan alapuolella mahdollisesti olevalle kulttuurikerrostumalle sen suurempaa vahinkoa kuin perunanviljely tai muu viljely.

Heljä Brusila

Turussa 30.5.2003

Heljä Brusila
Tutkija, Turun maakuntamuseo



Ote peruskartasta 1044 07, suurennos
MK 1:5000

RUSKO, Hujala, Saaksmäki

////// Kivikauden löytöjä

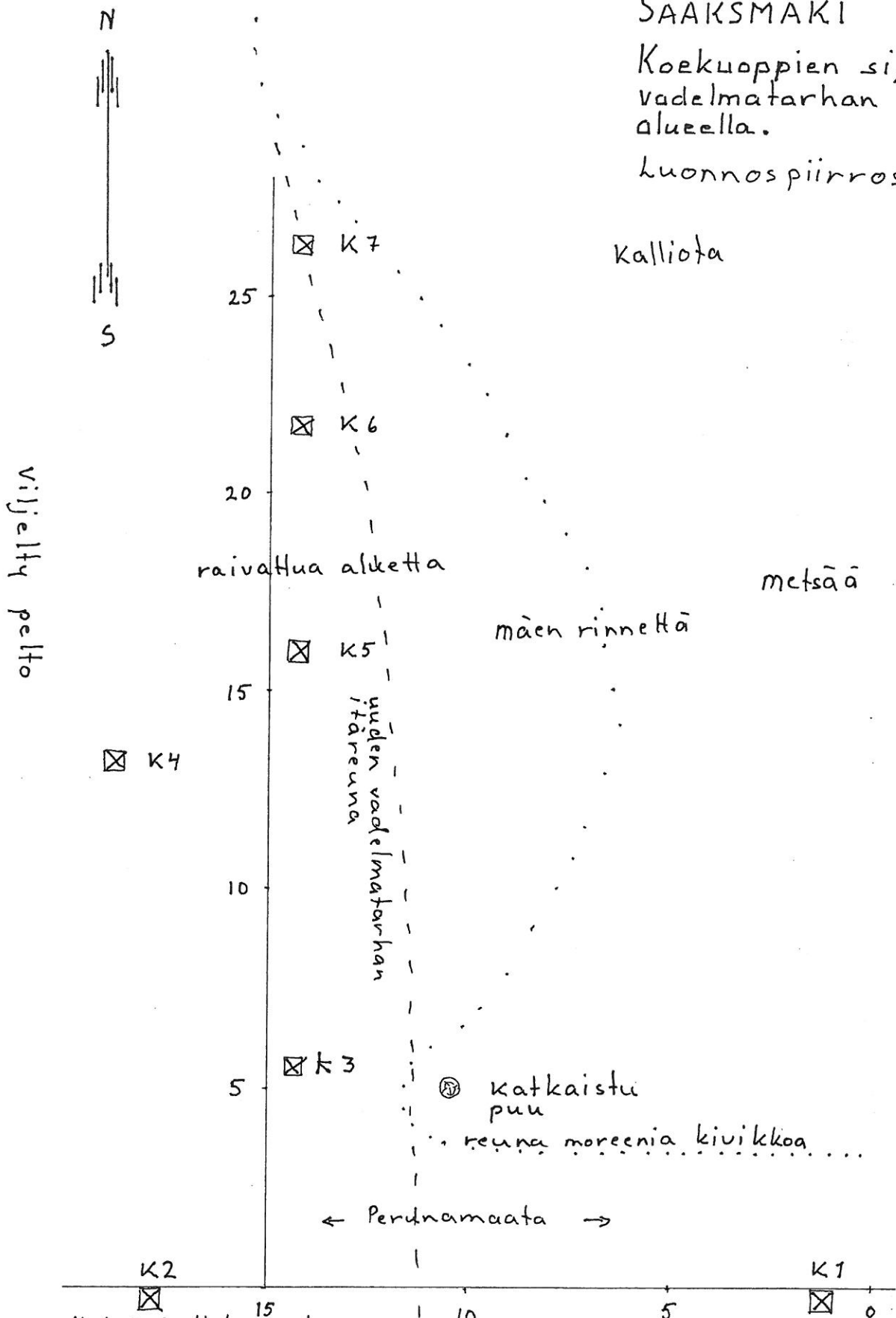
▣▣▣▣ Vadelmatarhan
laajennukseen
tuleva alue

RUSKO, HUJALA

SAAKSMÄKI

Koekuoppien sijainti (liikim
vadelmatarhan laajennus-
alueella.

Luonnospiirros



Mahd. kult.kerrosta
kyntökerron alla.

Löytöjä kyntökerron
varhaisperunamaa
raivattu v. 1999