

Maakaasuputken linjan tarkastus Riihimäen Silmäkenevalla 2.-3.5.2002

Antti Bilund
Riihimäen kaupunginmuseo

Sisällys:
Johdanto
Tarkastushavainnot
Tulokset
yhteensä 6 sivua

Liitteet:
Kartta 1: peruskarttakopio 1:20000
Kartat 2-4: yksityiskohtakarttoja 1:1000, 3 kappaletta

1. Johdanto

Tarkastin Riihimäen museotoimenjohtaja Heikki Matiskaisen toimeksiannosta 2.-3.5.2002 Riihimäen Silmäkenevalla suunnitellun maakaasuputken linjan, joka kulkee välittömästi nykyisen maakaasuputken pohjoispuolella. Silmäkenevalta on viime vuosina löydetty ja osittain kaivauksin tutkittu useita kivistä asuinpaikkoja Riihimäen kaupunginmuseon johtamassa ”Esihistorian pauloissa” –projektissa. Monet asuinpaikoista sijaitsevat Silmäkenevan keskellä olevissa harjusaarekkeissa. Kun asuinpaikat ovat olleet käytössä on niiden edustalla ilmeisesti yleensä ollut avovettä eli järvi. Myöhemmin järvi on soistunut umpeen. Silmäkenevan asuinpaikoille on ominaista, että niihin liittyy usein asuinpaikan edustalle veteen (tai suolle) joutuneita löytöjä, jotka ovat säilyneet suokerrostumissa. Tämän tarkastuksen tarkoituksena oli tarkentaa ja täydentää tietoja niiden aiemmin tunnettujen asuinpaikkojen osalta, joita suunniteltu putkilinja sivuaa. Samalla tarkastettiin ne putkilinjan osat, joita ei aikaisemmissa tutkimuksissa ollut perusteellisemmin tarkastettu.

Putkilinja käveltiin maastossa läpi lukuun ottamatta joitakin laajoja, tasaisia ja selvästi paksuturpeisia suoalueita. Maastoa havainnoitiin pinnallisesti peitteisillä alueilla ja pelloilla suoritettiin pintapoimintaa. Koekuoppia kaivettiin aiemmin tunnettujen muinaisjäännösten laajuuden selvittämiseksi ja sopivilta vaikuttaville paikoille uusien muinaisjäännösten löytämiseksi. Kaivetut koekuopat olivat läpimitaltaan 25-30 cm. Koekuoppia kaivettiin vain mineraalimaalle. Suolöytöjen esiintymismahdollisuutta pyritään seuraavassa arvioimaan mineraalimaalla havaittujen löytöjen, topografian ja aiempien vuosien tutkimuksissa saadun kokemuksen perusteella.

Tarkastettu linja on tässä kertomuksessa jaettu maaston luonteen mukaisesti 11 osaan, jotka on merkitty peruskarttaan (kartta 1) roomalaisin numeroin (I-XI) idästä alkaen. Tarkastushavainnot on esitetty tämän jaon mukaisesti seuraavassa luvussa. Muutamissa osissa on erotettu vielä pienempiä alueita tai erillisiä kohteita, jotka on numeroitu juoksevasti (esim. VI:1) ja merkitty yksityiskohtakarttoihin (kartat 2-4, Riihimäen kaupungin kaavoituksen pohjakartta, mittakaava 1:1000). Tarkastuksessa talteen otetut löydöt luetteloidaan Kansallismuseon koelmiin, mutta niillä ei vielä ole päännumeroita.

2. Tarkastushavainnot

I Suon laita Multatöyräessä Vantaanjoen itäpuolella

Kaasuputki laskeutuu Silmäkenevalle Multatöyrään talon luoteispuolella. Suohon laskeva rinne on jyrkkä. Suon reunassa ei ole asuinpaikaksi sopivaa tasannetta tai loivempaa kohtaa. Maaperä heti nykyisen putken pohjoispuolella on kivistä. Pohjoisempana, 25-30 m päässä putkesta on vähän hiekkaisempi kohta. Siihen tehdystä koekuopasta ei löytynyt mitään. Suon laita on melko huonosti asuinpaikaksi sopivaa maastoa suunnitellun putkilinjan kohdalla.

II Suopelto Vantaanjoen molemmilla puolilla

Alue on alavaa ja tasaista suopeltoa. Joen itäpuoli kasvoi tarkastusaikana heinää. Länsipuoli oli karhittu, mutta sitäkään ei tarkastettu, koska alueella ei topografian perusteella ole syytä olettaa olevan muinaisjäännöksiä.

III Pelto Ahjopalon saarekkeen itäpäässä

Lähestyttäessä ns. Ahjopalon harjusaarekkeen itäpäästä alkaa maan pinta loivasti nousta. Samalla turvemaa muuttuu pellolla hiekan- ja soransekaiseksi. Kaasuputki kulkee pellolla saarekkeesta itään pistävän matalan harjanteen pohjoisrinteellä. Putken kohdalta tai sen pohjois-

puolelta ei tarkastuksessa löytynyt mitään, vaikka havaintomahdollisuudet olivat hyvät karhittulla pellolla. Nykyisen kaasuputken eteläpuolelta, Ahjopalon saarekkeeseen tulevan tien mutkasta ($x = 6732\ 42$, $y = 2542\ 72$), on aiemmin löytynyt yksittäinen kvartsi-iskos. Täältäkään paikalta ei tarkastuksessa löytynyt mitään. Sen sijaan noin 25 m etelämpää, mutkan kaakkoispuolelta ($x = 6732\ 40$, $y = 2542\ 73$), löytyi yksi kvartsi-iskos. Nämä löydöt ovat niin vähäisiä, ettei löytöpaikkaa niiden perusteella ole syytä pitää kiinteänä muinaisjäännöksenä. Löydöt saattavat liittyä lännempänä harjanteen etelärinteellä olevaan laajaan, mutta ilmeisesti löytöalueiltaan hajanaiseen asuinpaikka-alueeseen (vuoden 1998 kaivausalueet Ahjo A-C, laskettu kuuluvaksi kohteeseen Riihimäki 10).

IV Harjusaareke, jossa sijaitsee asuinpaikka Riihimäki 9

Pellolta nykyinen kaasuputki nousee Ahjopalon saarekkeeseen ja kulkee itä-länsi-suuntaisen harjun laen pohjoispuolella. Pohjoiseen jää varsinaista harjua korkeampi kumpare, jonka koillislaidalla on asuinpaikka Riihimäki 9. Suunnitellulle putkilinjalle jää saarekkeessa idästä alkaen noin 10 m leveä kaistale ehjää, loivasti länteen nousevaa maata (kartta 2, IV:1), vanha, umpeen kasvanut hiekkakuoppa (IV:2), nykyinen hiekkakuoppa (IV:3, nykyisin laajempi kuin kartassa 2), vanhoja hiekkakuoppia (IV:4, jääneet osittain jo nykyisen kaasuputken alle) ja mahdollisesti niiden pohjoispuolella kulkeva traktoritie (IV:5) sekä kumpareen lounaispuolella kaivantoja joista on ilmeisesti otettu turvetta (IV:6).

Ainoa ehjä ja asuinpaikaksi sopiva alue suunnitellulla putkilinjalla näyttää olevan alue IV:1 pellon reunan ja vanhan hiekkakuopan välissä. Sille kaivettiin neljä koekuoppaa. Niistä ei löytynyt mitään. Maaperä oli karkean harjusoran sekaista savea. Myös pellolla alueen IV:1 itäpuolella maa oli savista, eikä pintapoiminnassa löytynyt mitään.

Pohjoisempana oleva asuinpaikka Riihimäki 9 on tuskin ulottunut alueen IV:1 kohdalle, missä asuinpaikan löytöaluetta vastaavalla korkeustasolla (noin 89 m mpy) on vanha hiekkakuoppa IV:2. asuinpaikan Riihimäki 9 kohdalla maaperä ja rinteiden topografia ovat erilaiset. Asuinpaikka on hiekkarinteessä olevalla tasanteella, ja sen alla törmämäinen rinne laskee suoraan turvesuohon.

V Peltosarka harjusaarekkeiden välissä

Maakaasuputki leikkaa harjusaarekkeiden välissä notkelmassa kapean peltosaran eteläkulmaa (kartat 2 ja 3). Suunniteltu kaasuputki tulisi kulkemaan pellon poikki. Noin puolet karttoihin 2 ja 3 merkityn pellon leveydestä on nykyisin pensaikkaa kasvavaa kaivantoa, josta on ilmeisesti otettu turvetta (katso kartta 1). Pellon länsipuoli oli tarkastusaikana paljaana. Pellolta ei löytynyt mitään muinaisjäännökseen viittaavaa. Pellon eteläpää on turvemaata. Noin 70 m pellon päästä ja nykyisestä maakaasuputkesta koilliseen pellon poikki kulkee noin puoli metriä korkea hiekkainen harjanne, jonka koillispuolella on taas suomaata. Pelto tarkastettiin harjanteelle asti.

VI Harjusaareke, jossa sijaitsee asuinpaikka Riihimäki 11

Pellon pään jälkeen kaasuputki ylittää matalan hiekkakannaksen, jonka pohjoispuolelle jää noin 150 m pitkä ja 100 m leveä harjusaareke. Saarekkeen kaakkoiskärjessä, kaasuputken pohjoispuolella, on Timo Jussilan vuoden 1997 inventoinnissa löytämä asuinpaikka Riihimäki 11 (kartta 3, merkitty karttaan löytöalueena 11 A erotukseksi jäljempänä mainittavista uusista löytöalueista 11 B ja 11 C). Paikalta on löytynyt kvartseja. Asuinpaikan sijainti on poikkeuksellinen verrattuna useimpiin muihin Silmäkenevan asuinpaikkoihin, sillä se sijaitsee useita metrejä niitä korkeammalla, eikä aivan suon reunalla. Asuinpaikka näyttää sijaitsevan loivasti kaakkoon laskevalla harjanteen laella, josta rinteet laskevat jyrkkinä suon reunaan lounaassa ja idässä. Harjanteen lounaaseen laskeva rinne ja laen matalampi kaakkoisosa ovat tuhoutuneet nykyisen kaasuputken rakennustöissä (katso kartta 3, tuhoutunut alue merkitty

viivoituksella). Muinaisjäännökselle ilmoitettu koordinaattipiste osuu lähelle nykyisen putkilinjan pohjoislaidalla olevan maaleikkauksen reunaa, joten muinaisjäännös osuu suunnitellulle kaasuputken linjalle. Tarkastuksessa maaleikkauksessa ei havaittu asuinpaikkaan viittaavia löytöjä, vaikka havaintomahdollisuudet olivat varsin hyvät. Kohteen luonteen ja laajuuden selvittämiseksi kaivettiin lähiympäristöön koekuoppia. Erityisesti pyrittiin selvittämään ulottuuko asuinpaikka idässä tai lounaassa jyrkkänä suolle laskevan rinteiden reunalle ja siten mahdollisesti suokerrostumiin asti.

Koekuopat VI:1-5 kaivettiin itään laskevan jyrkän rinteiden reunalle (katso kartta 3). Kuoppien 1 ja 2 kohdalla harjanteen lakea ei enää ole jäljellä, sillä se on tuhoutunut putkilinjaan liittyvää vanhaa hiekkakuoppaa kaivettaessa. Maaperä oli kaikissa kuopissa hiekkaa, jonka seassa oli jonkin verran kiviä. Kuopista ei löytynyt mitään asuinpaikkaan viittaavaa. Kuoppa VI:6 kaivettiin itään laskevan rinteiden juurelle suon reunaan. Suon reuna on yleensä kivikkoista, mutta kuopan kohdalla on pieni hiekkainen alue, joten juuri siinä olisi voitu oleskella, jos asuinpaikka ulottuisi suon laitaan. Kuopasta ei kuitenkaan löytynyt mitään. Koekuopat VI:7-10 kaivettiin harjanteen laelta lounaaseen laskevan rinteiden reunalle. Kuopat 7 ja 8 sijaitsivat rinteessä olevan hiekkakuopan ja maaleikkauksen reunalla, kuopat 9 ja 10 yläosaltaan ehjän rinteiden reunan päällä. Näissäkin kuopissa maaperä oli vaihtelevasti soransekasta hiekkaa. Mitään asuinpaikkaan viittaavaa ei löytynyt.

Tarkastuksessa ei siis havaittu mitään asuinpaikkaan viittaavaa aiemmin tunnetussa muinaisjäännöskohteessa Riihimäki 11. Koekuopituksen perusteella näyttää siltä, että asuinpaikka ei ulotu suolle laskevan rinteiden reunalle eikä ilmeisesti myöskään suokerrostumiin lounaassa tai idässä. Jos paikalta aiemmin talteen saadut löydöt tosiaan liittyvät asuinpaikkaan, sen täytynee jatkua ilmoitetusta koordinaattipisteestä vain pohjoiseen ja luoteeseen. Toinen mahdollisuus saattaisi olla, että aiemmat löydöt liittyisivätkin samalla kohdalla kaasuputken eteläpuolella olevaan asuinpaikkaan Riihimäki 10 (katso kartta 3). Kyseessä olisi tällöin tämän asuinpaikan äärimmäinen pohjoislaita, ja sen pohjoisosa olisi jäänyt suurelta osin nykyisen kaasuputken alle.

Löytöalueelta 11 A länteen nykyinen kaasuputki kulkee harjusaarekkeen jyrkän etelärinteiden juurta pitkin suon laidassa (katso kartta 3). Rinteiden alaosassa on maaleikkaus ja maata on siirretty penkereeksi suolle päin. Jos paikalla on ollut muinaisjäännöksiä, ne ovat ilmeisesti tuhoutuneet putken rakentamisen yhteydessä.

Harjusaarekkeen lounaiskulmasta, kohdasta, jossa putkilinjan pohjoislaidassa oleva maaleikkaus loppuu, löytyi leikkauksesta kolme kvartsi-iskosta viiden metrin matkalta (kartta 3, VI:11, löytöpaikan koordinaatit: $x = 6732\ 57$, $y = 2542\ 29-30$). Löytökohdalta noin 5 m luoteeseen, ehjälle maan pinnalle tehdystä koekuopasta (VI:12) löytyi yksi kvartsi-iskos ja yksi pala palanutta luuta. Yhdestä samalle kohdalle hieman lähemmäs suon reunaa (VI:13) ja kahdesta samalle korkeustasolle kauemmas luoteeseen kaivetusta koekuopasta (VI:14-15) ei löytynyt mitään. Harjusaarekkeen läntisimpään niemekkeeseen kaivetusta koekuopasta VI:16 löytyi viisi kvartsi-iskosta (löytöpaikan koordinaatit: $x = 6732\ 62$, $y = 2542\ 27$). Koekuoppa sijaitsee maakaasuputken linjalta luoteeseen erkanevan traktorin ajouran varrella, noin 50 m päässä edellä mainituista löytökohdista (VI:11-12). Koekuopasta VI:16 noin 10 m koilliseen kaivettiin vielä koekuoppa VI:17. Siitä ei löytynyt mitään.

Saarekkeen länsipään löytöpaikat sijaitsevat molemmat loivasti laskevalla rinteellä. Koillisessa niitä rajaa jyrkkänä nouseva rinne vain muutaman metrin päässä löytöpaikoista. Lounaassa suon reuna on noin 10 m päässä. Maaperä on löytöpaikoilla vähäkivistä hiekkamaata. Niiden välisellä alueella ja ylempänä rinteellä maaperä on kivistä.

Koekuopituksen ja topografian perusteella on ilmeistä, että harjusaarekkeen länsipäässä on kaksi erillistä löytöaluetta. Ensimmäinen niistä sijaitsee saarekkeen lounaiskulmassa, lounaa-

seen pistävässä niemekkeessä. Silmäkenevan asuinpaikoilla käytetyn nimeämiskäytännön mukaisesti tämä löytöpaikka on nimetty löytöalueeksi 11 B. Löytöalue lienee suurelta osin tuhoutunut kaasuputkea rakennettaessa (katso kartta 3, tuhoutunut alue merkitty viivoituksella). Kuivalla maalla sitä on todennäköisesti ehjänä jäljellä vain pienellä alueella koekuopan VI:12 ympäristössä. Asuinpaikkoihin liittyviä suolöytöjä on Silmäkenevan muilla tämän kaltaisilla, niemekkeessä sijaitsevilla, asuinpaikoilla todettu lähinnä suokerrostumien alle harjanteena jatkuvan hiekkaniemekkeen sivuilla. Siten on todennäköistä, että myös löytöalueeseen mahdollisesti liittyvät suolöydöt ovat ainakin pääosin jääneet kaasuputken alle.

Koekuopan VI:16 löytöjen perusteella todettu löytöalue 11 C harjusaarekkeen läntisimmässä kärjessä, länteen pistävässä niemekkeessä, on täysin ehjä. Topografian perusteella on hyvin mahdollista, että siihen liittyy myös suolöytöjä. Se sijaitsee niin kaukana nykyisestä kaasuputkesta, ettei suunniteltu kaasuputki ilmeisesti uhkaa sitä.

VII Suo harjusaarekkeiden välissä

Saarekkeiden välinen alue on tasaista suota.

VIII Harjusaareke, jossa sijaitsee asuinpaikka Riihimäki 12

Asuinpaikka Riihimäki 12 sijaitsee saarekkeen eteläosassa, kaasuputken eteläpuolella. Nykyinen kaasuputki leikkaa saarekkeen pohjoisreunaa. Kaasuputken pohjoispuolella ei ole jäljellä asuinpaikaksi sopivaa ehjää mineraalimaa-aluetta. Ei myöskään näytä todennäköiseltä, että nykyisen kaasuputken kohdalla olisi ollut asuinpaikkaa. Pohjoiseen laskeva rinne on ollut jyrkkä, ja maaperä kivistä.

IX Suo harjusaarekkeiden välissä

Alue on tasaista ja paksaturpeista suota. Linjaa tarkastettiin noin 50 m kummastakin saarekkeesta suolle päin.

X Harjusaareke, jossa sijaitsee asuinpaikka Riihimäki 13

Saarekkeen (kartta 4) itäreunalla on pari metriä suon pinnan yläpuolella 10-15 m leveä tasanne, jota lännessä rajaa jyrkkä rinne. Tasanteella on kaasuputken eteläpuolella asuinpaikka Riihimäki 13 (löytöalue 13 A). Samalle tasanteelle, nykyisen putkilinjan pohjoisreunalle, ensimmäisten puiden juurelle tehdystä koekuopasta (X:1) löytyi yksi kvartsi-iskos (löytöpaikan koordinaatit: $x = 6732\ 96$, $y = 2541\ 78$). Löytökohta on metrin päässä suolle laskevan törmän reunasta. Löytöpaikka on aivan nykyisen putkilinjan rikkoman alueen reunassa, sillä pari metriä siitä etelään kaivetussa toisessa koekuopassa (X:2) maa oli jo savista ja sekoittunutta. Heti löytökohdan pohjoispuolella maaperä muuttui niin kiviseksi, että koekuoppien kaivaminen ei onnistunut. Myös tasanne loppuu heti löytökohdan pohjoispuolella. Kaasuputken pohjoispuolelta löytynyt kvartsi-iskos saattaa liittyä putken eteläpuolella olevaan löytöalueeseen 13 A. Tämän löytöalueen pohjoisosa on ehkä tuhoutunut kaasuputkea rakennettaessa. Kaasuputken pohjoispuolella maasto ei laajemmin näytä asuinpaikaksi sopivalta kivisyytensä ja topografian vuoksi.

Saarekkeen länsilaidalla rinne laskee melko jyrkkänä suohon. Nykyisen kaasuputken kohdalla on ollut rinteestä jonkin verran ulkoneva niemeke, jonka pohjoislaitaa on vielä jonkin verran jäljellä. Ainakaan jäljellä olevassa niemekkeen osassa ei kuitenkaan ole minkäänlaista asuinpaikaksi sopivaa tasannetta. Maaperä on kohtalaisen kivistä. Maan pintaa on tällä kohdalla rikkottu laajasti nykyisen putken pohjoispuolella, ja paljasta maata oli melko paljon näkyvillä tarkastusaikanakin. Mitään asuinpaikkaan viittaavaa ei näkynyt.

XI Suon länsireuna

Suo on tasaista ja selvästi paksuturpeista koko matkalla edellisestä saarekkeesta pellon reunaan, jossa on nykyisen kaasuputken venttiili-asema. Pellolla maan pinta nousee hyvin loivasti länteen ja maaperä muuttuu vähitellen turpeesta hienojakoiseksi mineraalimaaksi. Suon tällä reunalla putkilinjan kohdalla ei ole asuinpaikaksi sopivia kumpareita tai rantamuodostumia.

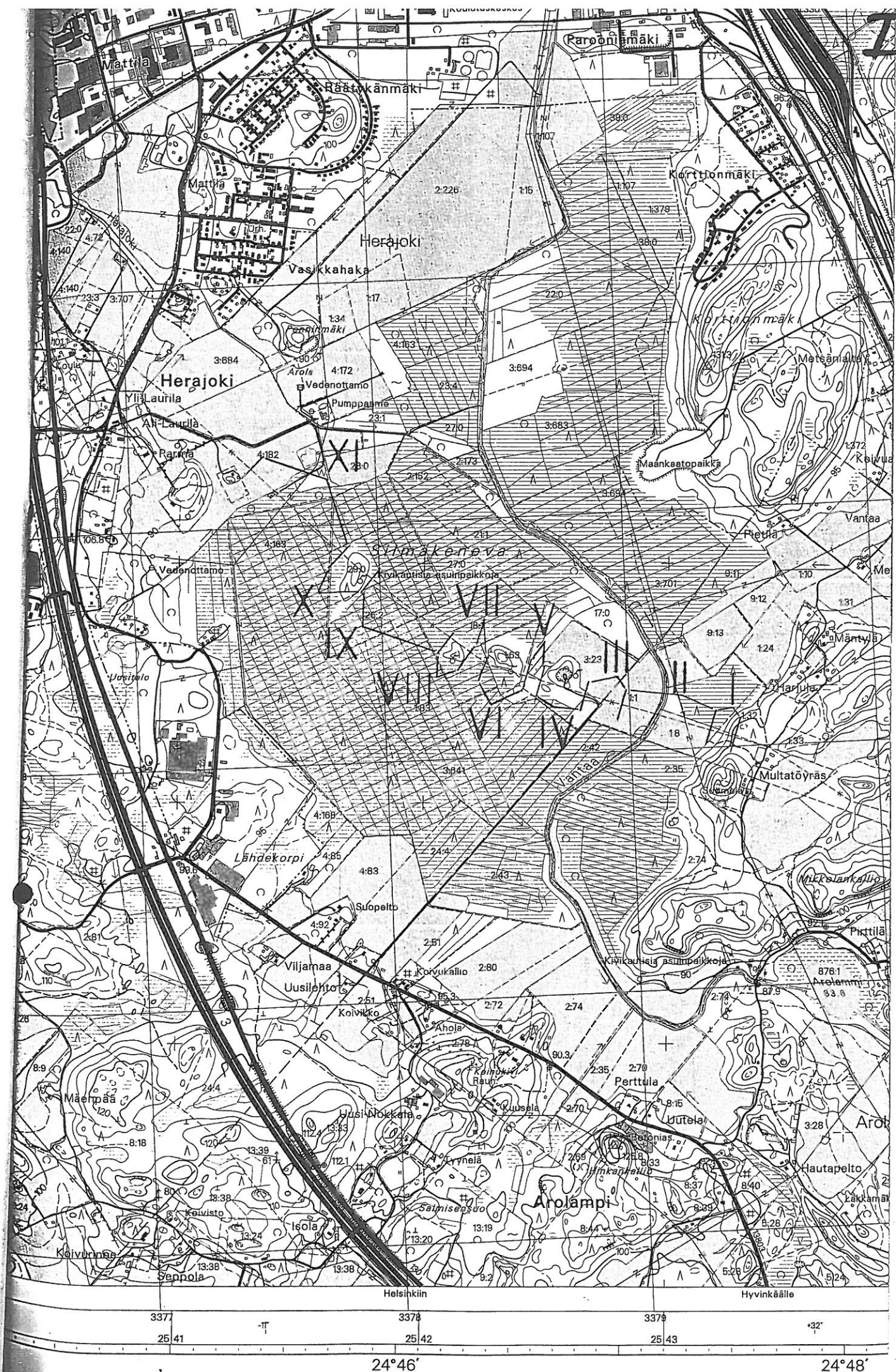
3. Tulokset

Suunniteltu maakaasuputken linja nykyisen putken pohjoispuolella Silmäkenevalla tarkastettiin niiltä osin, joilla muinaisjäännösten esiintyminen on mahdollista.

Aiemmin tunnetun kivilautisen asuinpaikan Riihimäki 11 kohdalla ei havaittu mitään muinaisjäännöksen viittaavaa melko runsaasta koekuopituksesta huolimatta. Asuinpaikka ei ainkaan näytä jatkuvan idässä suolle laskevan rinteiden reunaan eikä siten myöskään suokerrostumiin. Asuinpaikan laajuuden selvittäminen sille ilmoitetusta koordinaattipisteestä pohjoiseen ja luoteeseen saattaa olla tarpeellista tai ainakin hyödyllistä. Toisaalta nykyisen kaasuputken pohjoispuolella asuinpaikan kohdalla on jo nykyisin tavallista leveämpi tuhoutunut alue vanhan hiekkakuopan vuoksi, joten uuden kaasuputken sijoittaminen maastoon muinaisjäännöksen kajoamatta tai hyvin vähäisin tutkimuksin saattaa (teknisistä seikoista riippuen) olla mahdollista.

Aiemmin tunnetusta kohteesta Riihimäki 11 noin sata metriä länteen, saman harjusaarekkeen lounaiskulmasta, löytyi aiemmin tuntematon asuinpaikka (nimetty löytöalueeksi 11 B). Se on suurelta osin tuhoutunut nykyistä kaasuputkea rakennettaessa. Nykyisen putken pohjoispuolella, suunnitellun putken linjalla, lienee jäljellä ehjää asuinpaikka-aluetta korkeintaan noin sata, todennäköisemmin vain joitakin kymmeniä neliömetrejä. Näyttää todennäköiseltä, että löytöalueeseen mahdollisesti liittyneet suolöydöt ovat myös jääneet ainakin suurimmalta osin nykyisen kaasuputken alle. Mikäli mahdollisesti säästyneitä suolöytöjä halutaan selvittää, tämä voidaan tehdä kaivamalla suunnitellun kaasuputken kaivannon kohdalle koekuoppia tai koeoja samoilla menetelmillä kuin useissa Silmäkenevan viime vuosien suokaivauksissa.

Nykyisen kaasuputken eteläpuolella sijaitsevan asuinpaikan Riihimäki 13 (löytöalue 13 A) kohdalta putken pohjoispuolelta löytyi yksi asuinpaikkaan viittaava kvartsi-iskos. Se saattaa liittyä löytöalueeseen 13 A. Topografisten seikkojen perusteella näyttää todennäköiseltä, ettei putken pohjoispuolella ole laajemmalti asuinpaikka-aluetta. Paikalla tuskin tarvitaan ainakaan kattavampaa koekuopitusta laajempia tutkimuksia.



3377 3378 3379 32'
25 41 25 42 25 43
24°46' 24°48'

Kartan koordinaatit ovat kartastokoordinaattijärjestelmän (KKJ) mukaisia. Muunnokset KKJ:in ja WGS84/EURIPFR93-ijärjestelmän (GPS) maantieteellisten

107

Kartta 2

86.2

3²³

8

98.5

IV:6

Traktorite

86.2

IV:3

88.1

IV:4

IV:5

IV:2

IV:1

87

91.5

90

lykyinön kaasuputki

40270

Kp 6724

89.720

88

86.4



87.4

18'

Kartta 3

101

163

88

11C

99.3

26

11B

95

11A

Rauh

muunnaisdän.d

Käyttööikeuden supistus

maakaasup

nykyinen kaasu putki

88.5

10

99

91,4

4026

41

100

88.8

183

3641

0

60

III

Kartta 4

4023

nykyinen laaso pntti

13A

Käyttö

Silmäkeneva

26

98.1

