

ARKEOLOGISEN KOHTEEN TARKASTUS

604	1	0015
-----	---	------

Tunnistetiedot

Kunta: Pirkkala Inventointinumero: _____
 Alue: Pirkkalankylä Luokka: II
 Nimi: Tursiannotko Ajoitus: rautakausi-keskiaika
 Kohteen laji: asuinpaikka Lukumäärä: 1
 Kohteesta muita kortteja _____ kpl (ks. täyttöohjeet)
 Tarkastaja: Tuija-Liisa Soininen Tarkastusaika: 13.5.1992

Sijaintitiedot

Peruskartta 2123 05 Nokia (Hki 1991) Pinta-ala n. 2500 m²
 x = 6816 14 y = 2476 63 z = 80-85
 Suunta ja etäisyys kirkosta tms. n 1 km Pirkkalan kirkosta länsilounaaseen.

Hoito ja kunto (ks. täyttöohjeet)

A B C D E F G

Tila ja omistaja (ks. täyttöohjeet)

Kylä/kaupunginosa: Pirkkalankylä
 Tila/Rno/Nimi RN:o 5:56 Sapala

tai Kortteli/tontti/palsta _____

Omistaja: Esko Prihti Puhelin: 931-699016
 Osoite: Pirkkalankylä Postitmp: 33980 PIRKKALA

Kiinteistötunnus vuokrattu, ks huomautukset

Lisää kiinteistöjä _____ kpl

Aiemmat tiedot: Inventointi A.Eräesko 1948, Inventointi M. ja P. Miettinen 1971, tarkastus A-L Hirviluoto 1987 ja 1988, P.Kankkunen 1993.

Tarkastuskäynnistä on lähetetty esiraportti 31.7.1992 museovirastoon.

Aiemmat löydöt: ko. alueesta n. 30 m pohjoiseen olevasta pellostä kuoritusta multakasasta luulusikka KM 23788, joka on mahdollisesti myöhäisrautakautinen (Anna-Liisa Hirviluoto: *Bone spoon from Pirkkala*. Iskos 9. Vammala 1990)

Tarkastuslöydöt: tarkastuslöydöt on annettu Päivi Kankkuselle 1993, ks hänen tarkastuskertomuksensa. (pal.savea, kv-iskoksia, metallikuonaa, piitä, luuta, saviast.pala)

TARKASTUSKERTOMUS

Liitteet:

kartat	Ote peruskartasta 1:20 000, ote rekisterikartasta 1:2000
muut liitteet:	
negatiivit:	
diat:	

Tarkastuksen aihe: Irtolöytöjen tarkastus, jotka Esko Prihti toi kevät-talvella 1992 Tampereen museoihin näytille: mm. rautatyökaluje katkelmia (näytetty Leena Söyrinki-Harmolle, joka piti niitä mielenkiintoisina), sirpin/viikatteen teräkatkelma, kaksi rautaveistä (toinen mahd. partaveitsi), harmaa hiekkakivihioin. Löydöt Prihti oli tehnyt tarkastuskohteena olleelta pellolta.

Kohteen kuvaus: Löytöpaika sijaitsee Pirkkalasta Lempäälän Säijään kulkevan maantien nro 302 länsipuolella. Löytöalue on Pyhäjärven kuuluvan Kotolahden koillisrannalla, n. 100 metrin päässä rannasta, länsiluoteeseen melko voimakkaasti laskevalla, noin 1600 m² suuruisella kynnetyllä peltorinteellä. Pellolla viljellään juurikkaita. Pellon jakoi vielä jokin aika sitten luoteis-kaakko-suuntainen, pari metriä leveä kyntämätön maakaistale, jossa kasvatettiin omanapuita. Nytemmin omanapuut on kaadettu ja väliin jäänyt kannasalue on kynnetty pelloksi.

Pelto laskee suojaiseen notkelmaan, jonka länsipuolella nousee toinen peltorinne. Rinne nousee myös pellon pohjoispuolella. Notkelmasta lähtee oja Kotolahteen. Ojaa on Prihtin mukaan ruopattu mahdollisesti historiallisella ajalla eikä sen alkuperästä ole varmuutta. Pyhäjärven vedeb pintaa on laskettu Prihtin mukaan keinotekoisesti parin viimevuosisadan aikana 1-2 m. Notkelman pohjoispuolelta, noin 30 m löytöpaikkana olevan pellon NW-reunasta pohjoiseen on peltoalue, josta löytyi vuonna 1987 myöhäisrautakautinen luulusikka (KM 23788).

Pellon SW- ja W-puolella on niittyä ja katajainen kalliomäki. Noin 100 metriä pellosta luoteeseen alkaa Hiidenmäeksi kutsuttu mäntyä kasvava mäki-alue, jossa sijaitsee uhrilähteenä pidetty neulalähde.

Pelto on kynnetty SE-NW-suuntaisesti. Kyntö on Prihtin mukaan tehty aina korkeintaan 30 cm syvyydeltä. Pellon maaperä on savensekaista multaa ja on yleisluonteeltaan suhteellisen kivinen. Alueella on runsaasti halkaisijaltaan alle 10 cm suuruisia kiviä ja joitakin isompiakin kiviä. Maanomistajan mukaan pellon ylärinteessä tulee vastaan savi noin 40 cm syvyydessä.

Suoritin pintapöimintää karttaan (liite 2) merkityllä alueella, josta löytyi suhteellisen runsaasti mm. metallikuonaa ja palanutta savea. Lisäksi löytyi kvartsi-iskoksia (erityisesti) peltotilkun lounaispuolelta sekä saviastianpalanen, joka on mahdollisesti myöhäisrautakautista/ keskiaikaista. Hiiltä esiintyi alueella ainoastaan jonkin verran, sen sijaan palaneita, erikokoisia kiviä oli enemmän.

Ympäristö ja maasto: (vesistö, vesistököödi, rakennukset, tiet, sorakuopat jne)

Laajuuden arviointiperuste:

Luokitusehdotus perusteluineen: II

Ehdotus suoja-alueeksi: ks. karttaliite 2

Havaintomahdollisuudet: hyvät

Opas: maanomistaja Esko Prihti

Rauhoitustoimenpiteet maastossa:

Tiedossa olevat maankäyttösuunnitelmat, kiireellisyys:

Lähilöytöjä: Ks. liitekartta 2.

Selostus jätetty

3.3.1995

Aika

Tampere

Paikka

Tuija-Liisa Soinen

Allekirjoitus

Jatkotoimenpiteitä:

Huomautuksia (esim. perimätieto) ja lisäyksiä:

Historiaa ja perimätietoa:

Vuoden 1768 isojakoa edeltävässä kartassa ko. pelto oli puutarhamaata, jolla on kaksi taloa: Reipin talo pellon itäosassa ja Mattilan talo alempana pellon länsireunalla. Asutuksen vuoksi pellolle on kulkeutunut runsaasti historiallista asutusjätettä kuten punasavikeramiikkaa, lasia ja eläinten luita. Notkelmaa, jossa löytöpaikka sijaitsee, kutsutaan paikallisten keskuudessa Tursiannotkoksi. Maanomistaja Prihti kertoi nimityksen johtuvan Tursaasta, sodanjumalasta.

Pellon itäpuolella kulkeva Pirkkalan kk:n Lempäälän Säijän välinen maantie (Nro 302) oli käytössä jo 1700-luvulla, jolloin sitä kunnostettiin kärrytiestä kulkukelpoisemmaksi väyläksi.

Täyttöohjeita:

Tunnistetiedot

Mikäli kohteen alueella on useampia muinaisjäännöslajeja (esim. asuinpaikka ja röykkiöitä), täytä samalla nimellä ja inventointinumerolla useampi kortti

Hoito ja kunto

A. Kunto: 1=koskematon, 2=tutkittu osittain, 3=tutkittu kokonaan, 4=tuhoutunut osittain, 5=tuhoutunut kokonaan, 6=tutkittu ja tuhoutunut osittain, 7=tutkittu ja tuhoutunut kokonaan

B. Alkuperäisyys: 1=täysin alkuperäinen, 2=entisöity osittain, 3=entisöity kokonaan
4=siirretty alkuperäiseltä paikaltaan

C. Hoitotarve: 1=vaatii entistämistä, 2=vaatii kunnostamista, 3=vaatii puhdistamista tai esiin kaivamista, 4=vaatii tuki- tai suojarakenteita, 5=vaatii tutkimuksia tuhoutumisen estämiseksi, 6=vaatii jatkuvaa hoitoa, 7=ei vaadi hoitotoimenpiteitä

D. Hoitotilanne: 1=peruskunnostettu, 2=tuettu rakentein, 3=pidetään puhtaana

E. Rajaustarkkuus: 1=rajattu arvion pohjalta, 2=rajattu osittaisella koekaivauksella, 3=rajattu kokonaan epävarmasti koekaivauksin, 4=rajattu kokonaan luotettavin koekaivauksi, 5=rajattu näkyvien rakenteiden perusteella

F. Vahvistustapa: 1=rajattu vain muinaisjäännös, 2=rajattu vain suoja-alue, 3=rajattu sekä muinaisjäännös että suoja-alue

G. Maastomerkintä: 1=kuparitaulu, 2=kertova taulu, 3=paalurajaus ilman taulua, 4=paalurajaus ja taulu, 5=aitaus ja taulu, 6=rakennus ympärillä ja taulu

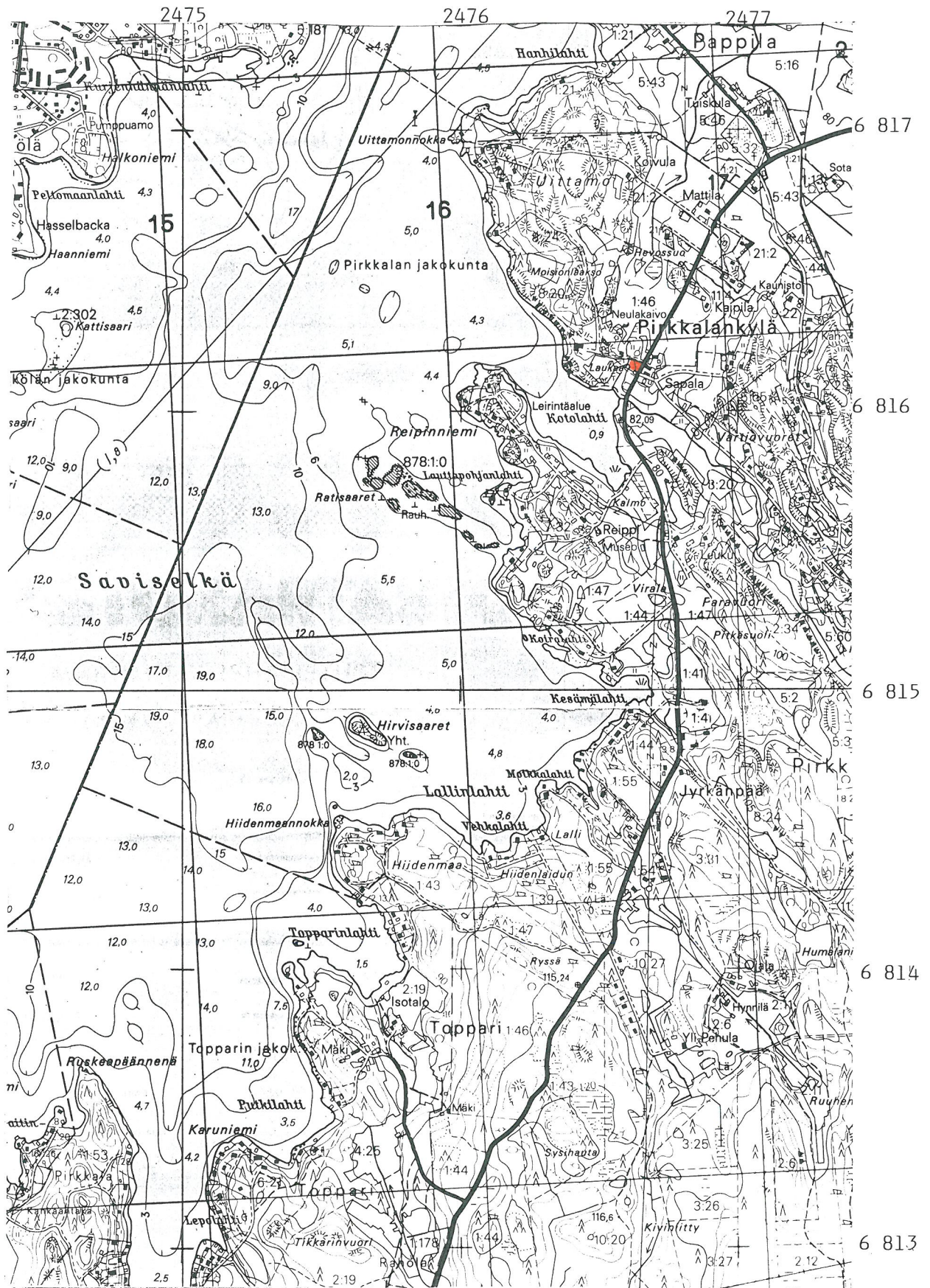
Tila ja omistaja

Mikäli kohde on useamman kylän tai kunnan alueella, TÄYTÄ LISÄKORTTI

PIRKKALA Pirkkala Tursian notko

Ote peruskartasta 1:20 000
2123 05 Nokia (Hki 1991)

● = tutkittu alue





Liite kartta 2
 Pirkkala, Pirkkalankylä, Tursiamotko
 Ote rekisterikartasta 1:2000

- = pintapöiminta-alue sekä ehdotus rauhoitusalueeksi
- = luulusikan (KM 23788) löytöpaikka
- = lähistön kiinteitä muinaisjäännöksiä

Kotolahti

Tuija-Liisa Soininen 1992

REKISTERIKARTTA

19:26 R

REKISTERIKARTASTA
 Lehti n:o
 3 kome/Luustus — mk
 maanmittauskeskuksessa

Kartalle merkittyjen ja alueella mahdollisesti olevien post- ja lausintalaitosten maiden kantojen sijainnin selvittämiseksi on saatu luulusikan löytöpaikka ja yhteys post- ja lausintalaitosten talotilipaikkaan.

© Maanmittauslaitos
 Helsinki

MAKSETTU VIRKA-ASIASSA