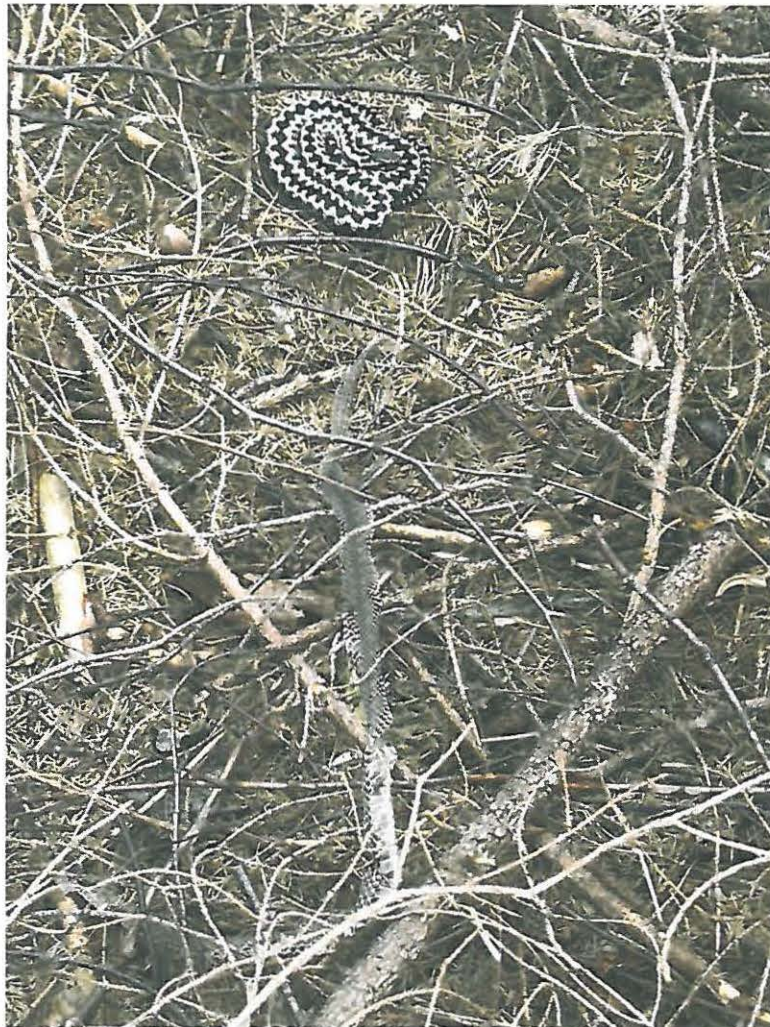


TARKASTUSKERTOMUS 8.5.2008

LAPPAJÄRVI KOTAMÄENKANGAS
Kivikautisen asuinpaikan tarkastus

Kaisa Lehtonen



Asuinpaikan vieressä metsässä lämmitellyt kyy.



MUSEOVIRASTO

ARKEOLOGISEN KOHTEEN TARKASTUS

--	--	--

Tunnistetiedot

Kunta: Lappajärvi Inventointinumero: 1000011643
Alue: _____ Luokka: II
Nimi: Kotamäenkangas Ajoitus: kivikausi
Kohteen laji: asuinpaikka Lukumäärä: 1
Kohteesta muita kortteja _____ kpl (ks. täyttöohjeet)
Tarkastaja: Kaisa Lehtonen Tarkastusaika: 8.5.2008

Sijaintitiedot

 arvioitu keskikoordinaatti

Peruskartta 2314 07 Lappajärvi Pinta-ala _____
p = 7019108 i = 3338872 z = 80-85
Suunta ja etäisyys kirkosta tms. Lappajärven kirkosta noin 7,6 km koilliseen

Hoito ja kunto

 (ks. täyttöohjeet)

A B C D E F G

Tila ja omistaja

 (ks. täyttöohjeet)

Kylä/kaupunginosa: Itäkylä
Tila/Rno/Nimi Kotämäki
tai Kortteli/tontti/palsta _____
Omistaja: Heikki ja Katrina Tuomela Puhelin: _____
Osoite: Koulutie 68 as. 1 Postitmp: 62660 Itäkylä
Kiinteistötunnus

403	401	7	110
-----	-----	---	-----

 vuokrattu, ks huomautukset
Lisää kiinteistöjä _____ kpl

Aiemmat tiedot: Ei ole.

Aiemmat löydöt: Ei ole.

Tarkastuslöydöt: KM 37339:1-16 (mm. kiviesineiden katkelmia, kvartsikaapimia ja -iskoksia, palanutta luuta)

TARKASTUSKERTOMUS

Liitteet:

kartat	Otteet peruskartasta, MK 1:20 000 ja 1:5000
muut liitteet:	Kuvat 1-8
negatiivit:	
diat:	

Tarkastuksen aihe: Lappajärveläiset Matti Kalliokangas ja Heikki Orava löysivät kohteen 25.5.2006. Kohde löytyi Lappajärvellä toukokuun alkupuolella 2006 tehdyn inventoinnin jälkeen. Löytäjät ilmoittivat ja raportoivat kohteesta inventoijalle Satu Koivistolle, joka toimitti löytökaavakkeen allekirjoittaneelle.

Kohteen kuvaus: Asuinpaikka sijaitsee 80 ja 85 metrin korkeuskäyrien väliin sijoittuvalla, hyvin tasaisella muinaisella rantaterassilla. Alue on raivattu pelloksi vuonna 2006, ja se ollut viljelyksessä vuonna 2007. Kohteen löytäjät olivat poimineet muokatusta maanpinnasta esiin runsaasti kivikautisia asuinpaikkalöytöjä, kuten kiviesineiden katkelmia, kvartsikaapimia ja -iskoksia sekä palanutta luuta. Myös tarkastushetkellä raivatulta pellolta pisti esiin erittäin runsaasti kvartssia. Alueella voitiin havaita myös ainakin yksi palaneen luun keskittymä, selvästi tulesa rapautuneiden kivien keskittymiä sekä selviä likamaalaikkuja, joista osa oli väriltään punaisia, mahdollisia punamultalaikkuja. Löytöjä tuli lähes koko pelloksi raivatulta, noin 140 x 50 metrin laajuiselta alueelta.

Lisäksi pellon reunassa oli kookas ja erittäin hyväkuntoinen, halkaisijaltaan noin puolen metrin suuruinen hiolinlaaka, joka nostettiin autoon ja kuljetettiin Lappajärven kotiseutumuseoon säilytettäväksi.

Mikäli kohde on ollut merenrantapaikka, se voi ajoittua joko mesoliittiseen aikaan tai aivan varhaiskampakeraamiikan alkuun. Se voi olla myös järvivaiheen asuinpaikka, jolloin Vieresjoki on voinut olla nykyistä leveämpi. Paikalta ei kuitenkaan ainakaan toistaiseksi ole löytynyt keramiikkaa, joka ajoittaisi asuinpaikan nuoremaksi.

Kohteesta noin 600 metriä kaakkoon, koordinaattien p=7018935 ja i= 3339455 kohdalla, Kotamäenkankaan itä-koillispuolella voitiin metsätien reunassa havaita samanlainen punaisen maan läikkä kuin nyt dokumentoidulla asuinpaikalla (löytöpaikka on merkitty liitekarttaan 2 sinisellä tähdellä). Onko kysymyksessä kivikautiseen asutukseen liittyvä kulttuurimaa vaiko alueelle ominainen maaperä, jäi vielä epäselväksi. Heikki Orava mainitsi löytäneensä myös kyseisestä paikasta pohjoiseen olevasta pellonreunasta joitakin kvartsi-iskoksia (liitekartassa 2 sininen rasterointi). Löytöpaikka laskee melko jyrkästi pohjoiseen.

Ympäristö ja maasto: (vesistö, vesistököödi, rakennukset, tiet, sorakuopat jne)
Kohde sijaitsee Lappajärven koillispuolella, järvestä vajaan 4 kilometriä, aivan Vieresjoen itäpuolella. Paikka on 80 ja 85 metrin korkeuskäyrien väliin sijoittuva, hyvin tasainen muinainen rantaterassi. Maaperä paikalla on erittäin hienoa hiekkaa. Asuinpaikasta itään ja kaakkoon rinne alkaa nousta selvästi jyrkemmin.

Laajuuden arviointiperuste: Kohde on rajattu löytöjen ja maaston topografian perusteella. Asuinpaikka jatkuu todennäköisesti etelään, alueelle, jossa tällä hetkellä kasvaa noin 10-15 vuoden ikäistä taimikkoa. Sen sijaan itään/kaakkoon asuinpaikka ei todennäköisesti enää jatku, koska maasto alkaa täällä nousta jyrkemmin.

Luokitusehdotus perusteluineen: II, tuhoutunut pellonraivauksessa. Ennen raivausta kohde on ilmeisesti ollut täysin koskematon.

Ehdotus suoja-alueeksi:

Havaintomahdollisuudet: Hyvät

Opas: Lappajärveläiset Matti Kalliokangas ja Heikki Orava

Rauhoitustoimenpiteet maastossa:

Tiedossa olevat maankäyttösuunnitelmat, kiireellisyys:

Lähilöytöjä: Kohteesta noin 600 metriä kaakkoon kankaan toisella puolella on kaksi suurehkoa, halkaisijaltaan noin 20 metrin laajuista tervahautaa, Kotamäenkangas 2 (rekisteritunnus 1000011683). Lappajärven Kuoppalankankaan asuinpaikka sijaitsee kohteesta vajaan 2 km luoteeseen.

Selostus jätetty

Vaasa 5.6.2008

Aika Paikka

Kaisa Lehtonen

Allekirjoitus

Jatkotoimenpiteitä:

Huomautuksia (esim. perimätieto) ja lisäyksiä:

Kotamäenkankaan lakialueella on havaittavissa epämääräisiä kuoppia ja laakeita painanteita. Painanteet vaikuttivat luontaisilta, mutta kuoppien funktio jäi epäselväksi.

Täyttöohjeita:

Tunnistetiedot

Mikäli kohteen alueella on useampia muinaisjäännöslajeja (esim. asuinpaikka ja röykkiöitä), täytä samalla nimellä ja inventointinumerolla useampi kortti

Hoito ja kunto

A. Kunto: 1=koskematon, 2=tutkittu osittain, 3=tutkittu kokonaan, 4=tuhoutunut osittain, 5=tuhoutunut kokonaan, 6=tutkittu ja tuhoutunut osittain, 7=tutkittu ja tuhoutunut kokonaan

B. Alkuperäisyys: 1=täysin alkuperäinen, 2=entisöity osittain, 3=entisöity kokonaan 4=siirretty alkuperäiseltä paikaltaan

C. Hoitotarve: 1=vaatii entistämistä, 2=vaatii kunnostamista, 3=vaatii puhdistamista tai esiin kaivamista, 4=vaatii tuki- tai suojarakenteita, 5=vaatii tutkimuksia tuhoutumisen estämiseksi, 6=vaatii jatkuvaa hoitoa, 7=ei vaadi hoitotoimenpiteitä

D. Hoitotilanne: 1=peruskunnostettu, 2=tuettu rakentein, 3=pidetään puhtaana

E. Rajaustarkkuus: 1=rajattu arvion pohjalta, 2=rajattu osittaisella koekaivauksella, 3=rajattu kokonaan epävarmasti koekaivauksin, 4=rajattu kokonaan luotettavin koekaivauksi, 5=rajattu näkyvien rakenteiden perusteella

F. Vahvistustapa: 1=rajattu vain muinaisjäännös, 2=rajattu vain suoja-alue, 3=rajattu sekä muinaisjäännös että suoja-alue

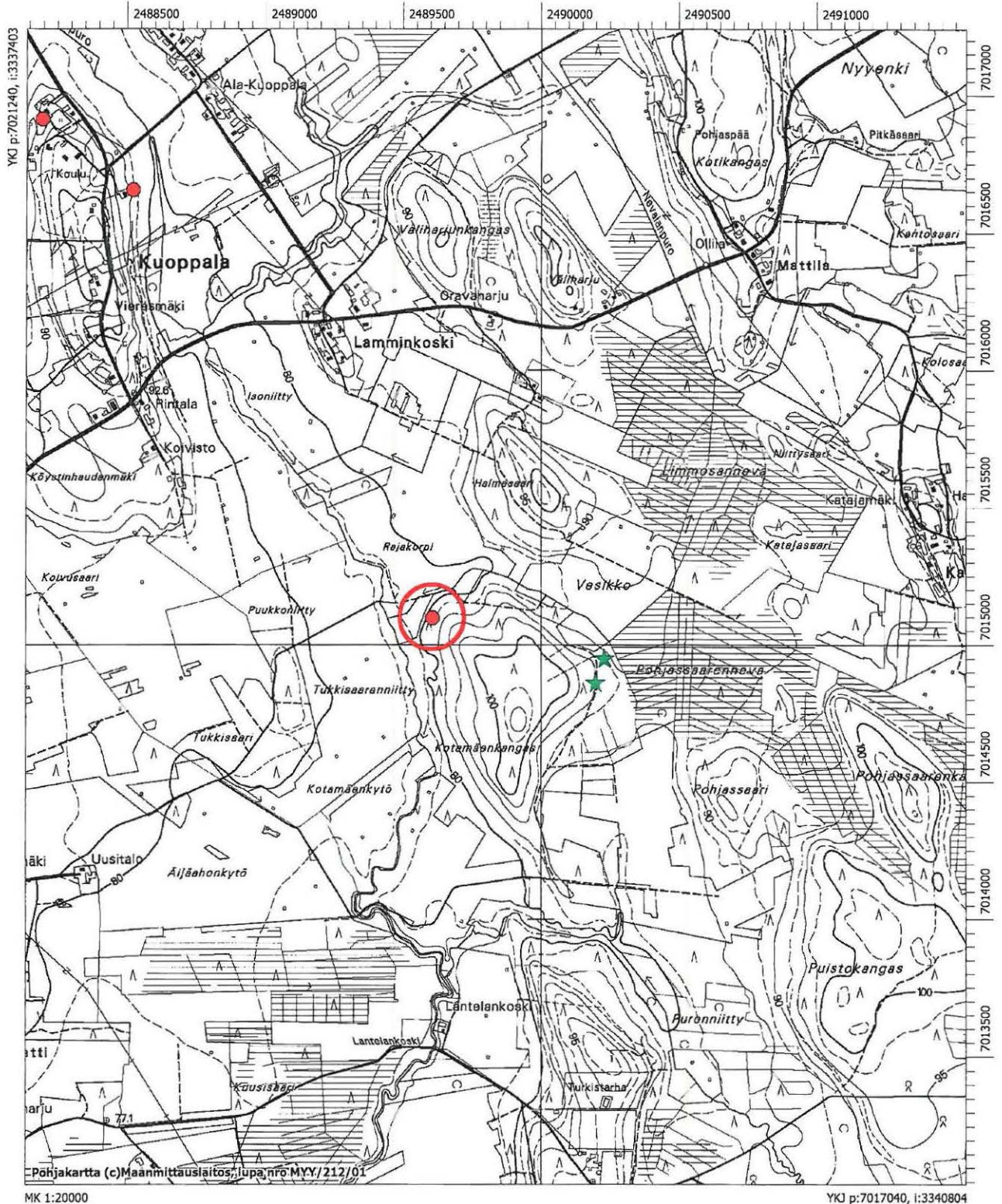
G. Maastomerkintä: 1=kuparitaulu, 2=kertova taulu, 3=paalurajaus ilman taulua, 4=paalurajaus ja taulu, 5=aitaus ja taulu, 6=rakennus ympärillä ja taulu

Tila ja omistaja

Mikäli kohde on useamman kylän tai kunnan alueella, TÄYTÄ LISÄKORTTI

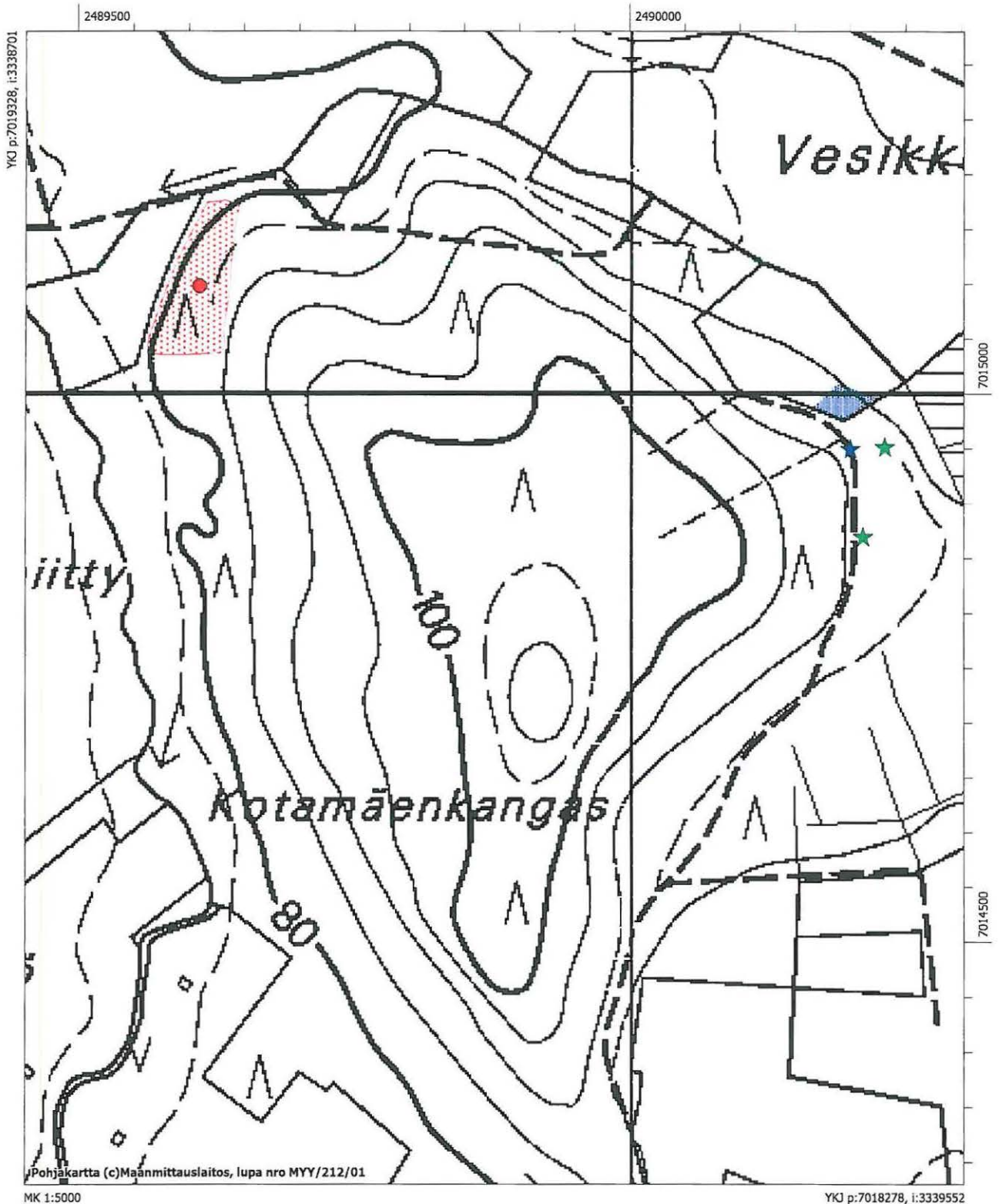
Karttaliite 1.
Ote peruskartasta 2314 07 Lappajärvi
MK 1:20 000

Kotamäenkankaan asuinpaikka on merkitty karttaan punaisella ympyrällä.
Vihreä tähti = tervahauta



Karttaliite 2.
Ote peruskartasta 2314 07 Lappajärvi
MK 1:5000

Punainen rasteri = Kotamäenkankaan asuinpaikan rajaus
Vihreä tähti = tervahauta
Sininen rasteri ja tähti = mahdollisia kivikautisia löytöjä



KERTOMUKSEEN LIITTYVÄT KUVAT:



Kuva 1. Kotamäenkankaan kivikautinen asuinpaikka sijaitsee muinaisella rantaterassilla nykyisen metsän reunassa, jossa se erottuu vaaleamman hiekan alueena.



Kuva 2. Löydöt tulivat esiin pelloksi raivatulta, tasaiselta noin 140 x 50 metrin suuruiselta

alalta.



Kuva 3. Kuvassa kohteen löytäjät: vasemmalla Matti Kalliokangas, keskellä Heikki Orava.



Kuva 4. Pellon pinnassa, hiekkamaassa erottui useampia punaisia kulttuurimaaläiskiä, mahdollisia punamultahautoja (?).



Kuva 5. Tummaa kultturimaata ja rapautuneita kiviä. Peltoon oli ilmeisesti levitetty kalkkia tai muuta vastaavaa, mistä aiheutuu kuvassa näkyvä vaalea väri.



Kuva 5. Hioinlaaka oli ilmeisesti pellon raivauksen yhteydessä nostettu pellon reunaan.



Kuva 6. Hioinlaaka nostettuna Lappajärven kotiseutumuseon portaille.



Kuva 7. Pohjoisempi tervahauta.



Kuva 8. Eteläisempi tervahauta.