

KERIMÄKI, Alakuona, Kankaanlaita

Tarkastuslonteko  
kivi- ja pronssikauden  
asuinpaikoista

Esa Laukkanen 1988

Arkistotiedot tarkastetuista muinaisjännöksistä

Kunta: Kerimäki

Rekisterikylä: Alakuona

Tilat: Alakuona, RN:o 8:1, om. Hanno Erkki & Rauni Marjatta Turtiainen,  
osoite: Alakuonan koulu, 58200 KERIMÄKI.

Vehkala, RN:o 8:12, sama omistaja kuin edellisellä tilalla.

Sijainti: peruskartalla n:o 4211 11 "Ala-Kuona"

x = 6874 75 - 6874 90

y = 458 80 - 459 05

z = 82,5-85

p = 6876 50 - 6876 60

i = 616 12 - 616 32

k = 82,5-85

Kiinteistötunnukset: K246S401R8T1 ja K246S401R8T12

Valokuvat: Diat museoviraston esihistorian toimiston arkistossa:  
16385-7.

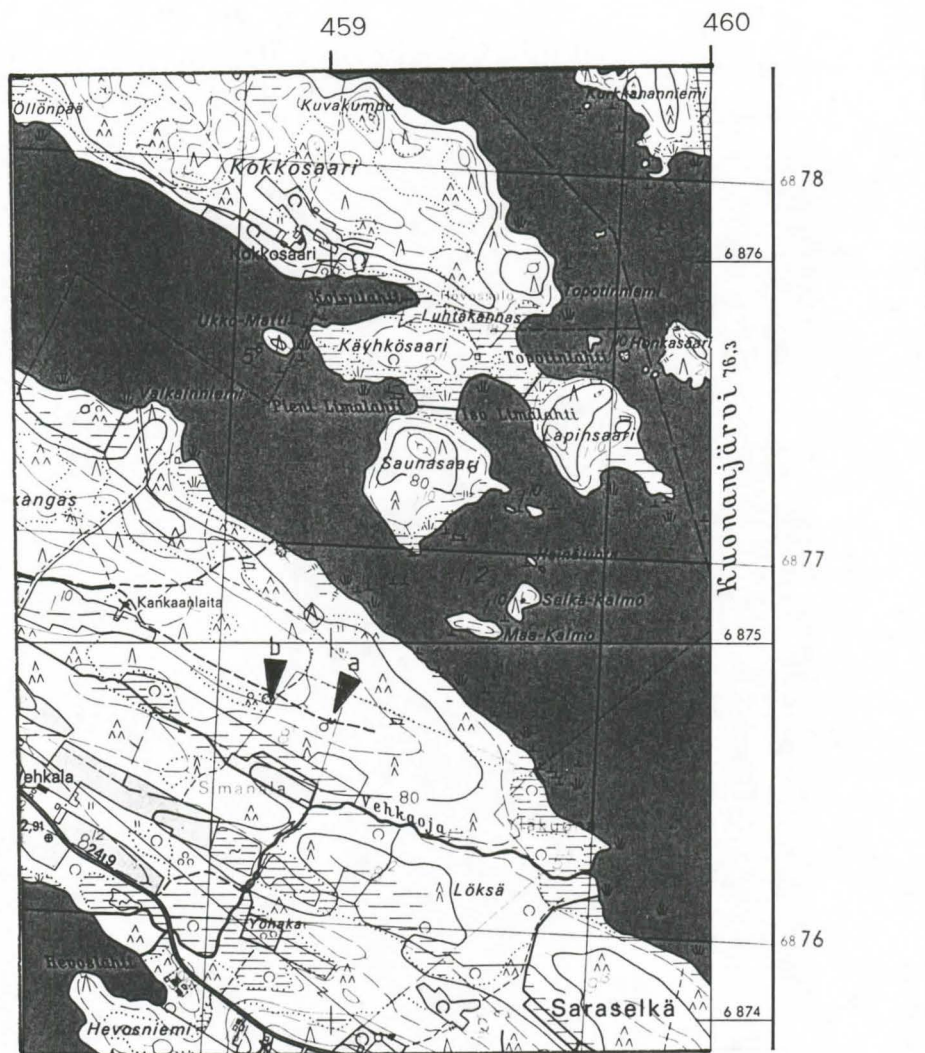
Tutkimukset: Kaivaus, Pälsi v. 1929; tarkastus, Perkko v. 1973.

Löydöt: Aikaisemmat päänumeroilla 9055, 9135, 18011. Tarkastuskäynniltä  
löytö päänumerolla 24508.

Kirjallisuuslähteitä: Etelä-Savon esihistorialliset suojelukohteet.  
Etelä-Savon seutukaavaliiton julkaisu n:o 113.  
Mikkeli 1984.

Muinaisjännösluokitus: Molemmat edelleen luokassa I.

Kankaanlaidan muinaisjäännökset peruskarttatahdellä n:o 4211 11 "Ala-Kuona" mittakaavassa 1:20 000.



Kartan painovuosi 1975, päällepainatus 1987.

Syynä Kankaanlaidan muinaisjäännösten tarkastamiseen 7.7.1988 oli pyrkimys selvittää, vaatisivatko ne lähiaikoina kunnostustoimia. Tarkastuskäynnillä olivat Helena Taskinen ja Esa Laukkanen museovirastosta.

Kankaanlaidan löytöpaikka on ollut kaivauskohteena v. 1929. Tuolloin siitä on tallennettu kampakeramiisia asuinpaikkalöytöjä.

Nykyään tunnettu löytöalue on kaksiosainen koostuen vuoden -29 kaivauskohteen lähimaastosta sekä Mikko Perkon v. 1973 toteamasta löytöpaikasta samalta kankaalta. Seuraaavassa näistä kohteista käytetään samoja tunnuksia, joilla ne on eroteltu toisistaan Etelä-Savon seutu-kaavaliiton v. 1984 julkaisemassa luettelossa "Etelä-Savon esihistorialliset suojelukohteet". Siinä julkaisussa Kankaanlaidan löytöpaikan osat ovat kohdenumerolla 3 oleva "Kankaanlaita b" ja numerolla 4 oleva "Kankaanlaita a".

Kohde a ajoittuu siitä kaivauksissa löydetyn keramiikan puolesta yhtäältä kampakeramiikan aikaiseksi ja toisaalta pronssikautiseksi. Siihen v. 1929 tehty kaivanto vaikuttaa jääneen peittämättömäksi, sillä maastossa on sen tienoilla kasvillisuuden peittämä kuopanne ja korkeahko maapenkki. Tarkastuskäynnin aikana Helena Taskinen havaitsi kaivamattomalta kohdalta maanpinnasta ainakin yhden syvennyksen, joka vaikuttaa kodanpohjan paikalta, ja samalta kohdalta keramiikan palan, joka oli tullut kaatuneen puun juurakon nostamana maasta ylös.

Kohteessa b ei havaittu kiinteitä rakennelmia eikä irtolöytöjä. Siellä oli hiekkakuopan reunassa nähtävissä vahvan lian värittämää asuinpaikkakerrosta, joka erosi muusta hiekasta sävyltään tumman harmaana.

Kankaanlaidan löytökohteiden maasto on tasaista sekä puolittain tukkimetsän ja puolittain pienen tiheässä kasvavan puuston aiheuttaman näkyvyysesteen peitossa. Kohteessa b ovat hiekkakuopan seinämä vaarassa murentua mm. siitä syystä, että siellä on suurehko mänty kaatumassa hiekkakuoppaan.

Jotta kohteiden a ja b ympäristö saataisiin paremmin vastaamaan niiden merkitystä muinaislöytökohteina, tulisivat muutamat työmäärältään vähäiset hoitotoimet museoviraston toimittamina kysymykseen. Vuoden 1929 kaivannon kohta tulisi siistiä huomaamattomaksi. Samalla sen ympäristöstä voitaisiin korjata pois siellä nyt olevat tuulen kaatamien puiden juurakot. Paikalle tulisi saada 1-2 opastaulua, joiden teksteistä kävisi ilmi niitä tietoja Kankaanlaidan tutkimusten tuloksista, jotka saattavat herättää yleistä mielenkiintoa.

Savonlinnassa 27.12.1988 *Esa Laukkanen*