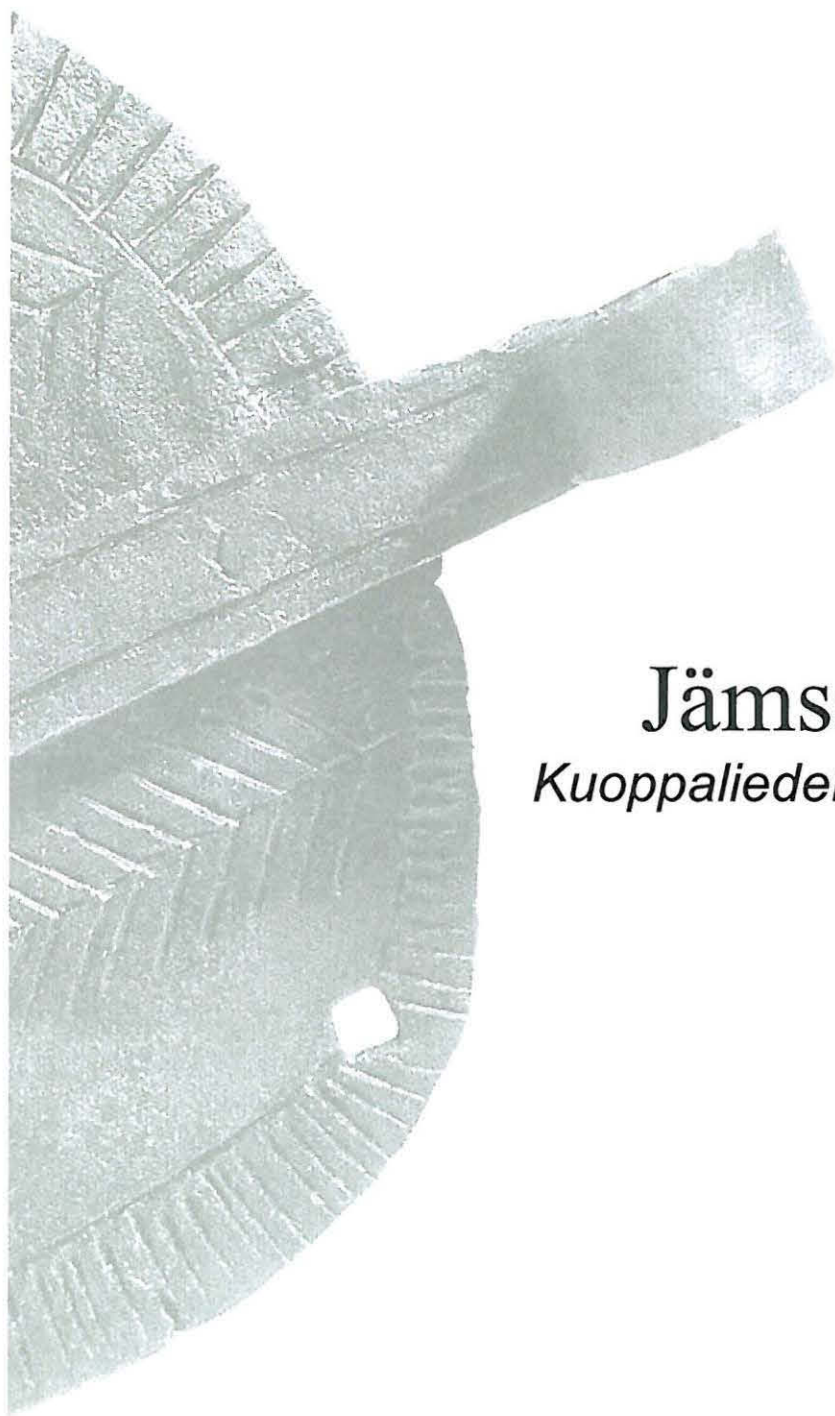


KESKI-SUOMEN  
MUSEO



**Jämsä Hietämäki**  
*Kuoppalieden pelastusdokumentointi* 2009

Miikka Kumpulainen  
2010

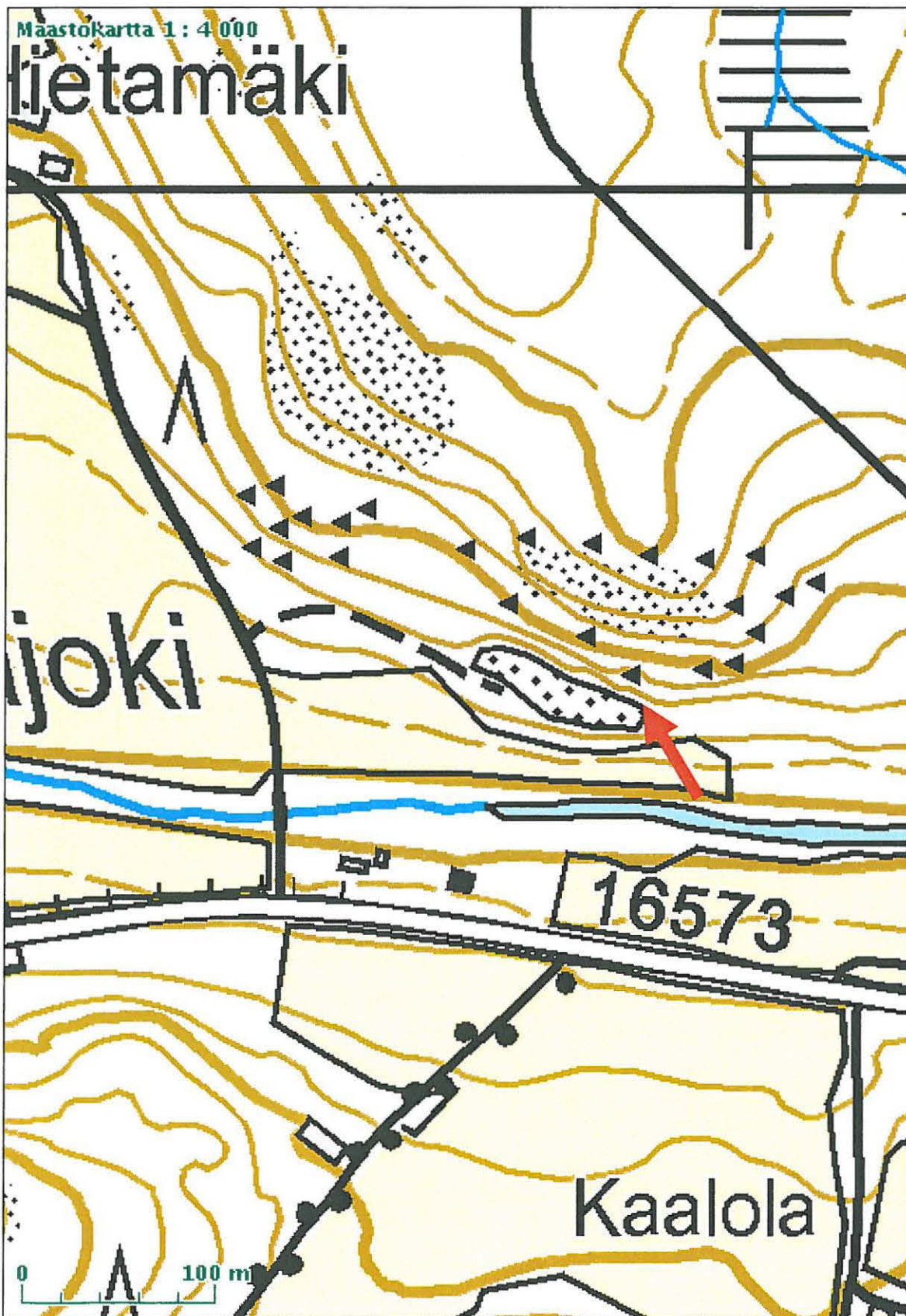
**Tutkimuskohde:** Jämsä Hietämäki, 182010065  
**Kaupunki, kylä, tila, tontti:** Jämsä, Säyrylä, Hietämäki 182-430-6-2  
**Tutkimuksenlaji:** Mittausdokumentointi  
**Kohteen ajoitus:** esihistoriallinen  
**Peruskarttalehti:** 223310  
**Yhtenäiskoordinaatit:** P: 6866609 I: 3414084 Z: 89 m/ppy  
**Tutkimuslaitos:** Keski-Suomen museo  
**Kaivauksenjohtaja:** FM Miikka Kumpulainen  
**Kenttätyöaika:** 2.11.2009  
**Tutkitun alueen laajuus:** 2m x 2m, 4 m<sup>2</sup>  
**Tutkimuksien kustantaja ja tutkimuskustannukset:** Keski-Suomen museo, virkatyö  
**Digitaaliset kuvat:** KSMk 2256:1-6  
**Kaivauskertomuksen sivumäärä:** 10  
**Liitteet:** 3  
**Alkuperäisen kaivauskertomuksen säilytyspaikka:** Keski-Suomen museon arkisto  
**Taustakartta-aineistot:** © Maanmittauslaitos, lupa nro. 1099/MML/09

## Tiivistelmä:

Syksyllä 2009 jämsäläinen arkeologian harrastaja Paavo Ihlberg ilmoitti Keski-Suomen museoon, että Hietämäen kivikautisella asuinpaikalla oli paljastunut hiekkamontun reunasta, jyrkän Hietämäen rinteiden alaosaan uusi lieden kohta, joka oli romahdusvaarassa. Keski-Suomen museo teki paikalla pelastusdokumentoinnin marraskuun alussa 2009, kun kelit olivat suotuisat herkästi hajoavan pystysuoran hiekkaseinämän dokumentoimiseen. Dokumentointi tehtiin Keski-Suomen museon virkатыönä. Puhdistuksen ja suorituksen aikana hiekkakuopan seinämä romahti lieden kohdalta kokonaan ennen leikkauskarttojen piirtämistä. Seinämän kulttuurikerroksista ei ehditty tehdä kirjallisia muistiinpanoja ennen romahdusta. Seinämä ehdittiin vain valokuvata ennen romahdusta. Valokuvien pohjalta oli kuitenkin mahdollista piirtää leikkauskartta jälkityövaiheessa.



Tutkimusalue merkitty peruskarttaotteeseen (223310) punaisella nuolella.





Ilmakuva (2007) 1: 2 000



Sisällysluettelo:

Johdanto .....	7
Paikan Muinaisjäännösrekisterissä olevat tiedot: .....	7
Aikaisemmat tutkimukset: .....	7
Pelastusdokumentointi .....	8
Lopuksi .....	10

Liitteet:

- Liite 1. Kartat
- Liite 2. Kuvaliite
- Liite 3. Kuvaluettelo



## **Johdanto**

Syksyllä 2009 jämsäläinen arkeologian harrastaja Paavo Ihlberg ilmoitti Keski-Suomen museoon, että Hietämäen kivikautisella asuinpaikalla oli paljastunut hiekkamontun reunasta, jyrkän Hietämäen rinteen alaosasta uusi lieden kohta, joka oli ehkä romahdusvaarassa.

Keski-Suomen museo teki paikalle arkeologisen tarkastuksen syyskuun lopussa, jossa todettiin, että lieden kohta oli jo osittain romahtanut ja loppu liedestä tuli dokumentoida ennen talven tuloa romahdusvaaran vuoksi.

Pelastusdokumentointi tehtiin 2.11.2009 kun kelit olivat suotuisat herkästi hajoavan pystysuoran hiekkaseinämän dokumentoimiseen. Dokumentointi tehtiin Keski-Suomen museon virkatyönä. Lieden kohta oli romahtanut lisää edellisestä tarkastuskerrasta ja seinämä oli n. 3 cm paksuisessa roudassa, mikä vaikeutti seinämän puhdistusta ja dokumentointia.

### **Paikan Muinaisjäännösrekisterissä olevat tiedot:**

Asuinpaikka sijaitsee Jämsän Patajoella, Patalahden ja Päijänteen välisen Patajoen pohjoispuolella olevan jyrkän Hietämäen eteläreunassa.

Mäen laella olevan kivikon juurella on kotitarvehiekkakuoppa. Sen yläreunalla noin 2 metrin syvyydessä tulvakerroksien alla on arviolta muutaman kymmenen metrin pituinen nokimaajuova, jossa runsaasti luuta ja kvartsia. Yläpuolisessa kerroksessa "normaalilla syvyydellä" asuinpaikkamerkkejä, mm liesi (5270±50 BP, Su-3359), ja painanteena erottuva keittokuoppa (2480±50 BP, Su-3358).

Ilmeisesti kohde on suhteellisen pienialainen ja siinä on ainakin kaksi eri-ikäistä, tulvakerrosten erottamaa asutusvaihetta. Alueen tarkempi laajuus on määrittämättä. Pääosa kohteesta näyttää tuhoutuneen jo ennen paikan löytymistä.

Vuonna 2000 tutkittiin otos nokimaajuovasta. Loput tutkittavissa olevista rippeistä seinämässä kaivettiin 2002.

Kivikon ja kuopan reunan välillä on 0-10 m levyinen kaista maata, jossa saattaa vielä olla vähäisiä asuinpaikkajäänteitä, samoin niitä voi olla kuopan länsipäässä hakkuualukon alueella.

Tulvakerroksen alaisesta luu-nokikerrostumasta tehdyt 14 C ajoitukset ovat cal 7520-7500 BC (8250±70 BP, Su-3248) ja cal 7550-6800 BC (8220±110 BP, Su-3249).

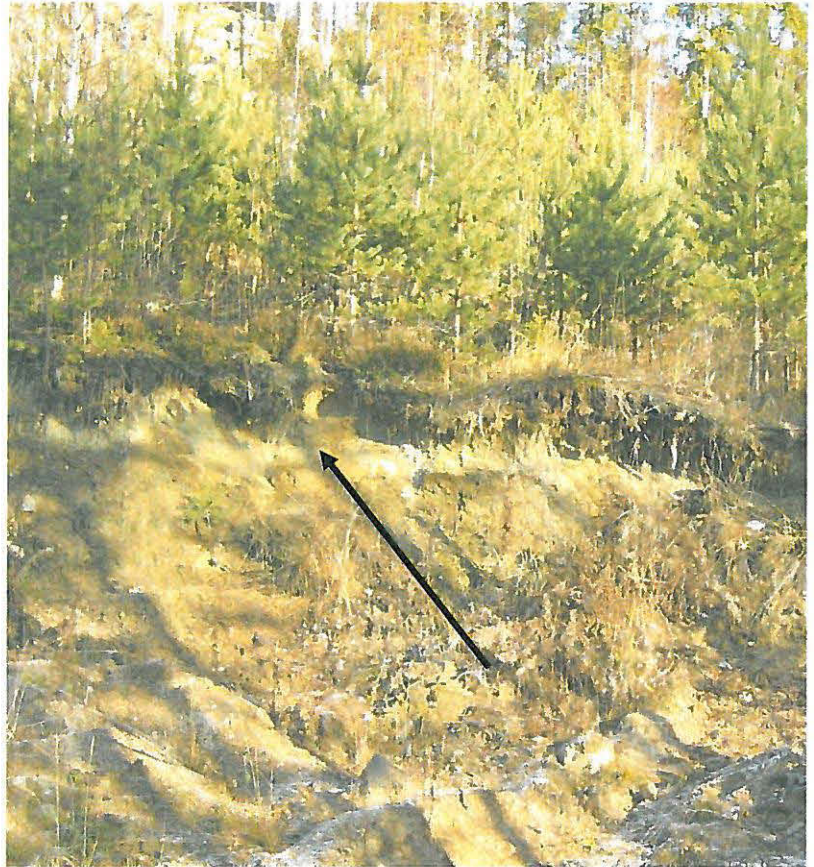
### **Aikaisemmat tutkimukset:**

1999	Timo Sepänmaa	tarkastus
1999	Jussi-Pekka Taavitsainen	tarkastus
2000	Timo Sepänmaa&J-P Taavitsainen	koekaivaus (KM33891)
2002	Mirja Miettinen	koekaivaus (KM33891)



## Pelastusdokumentointi

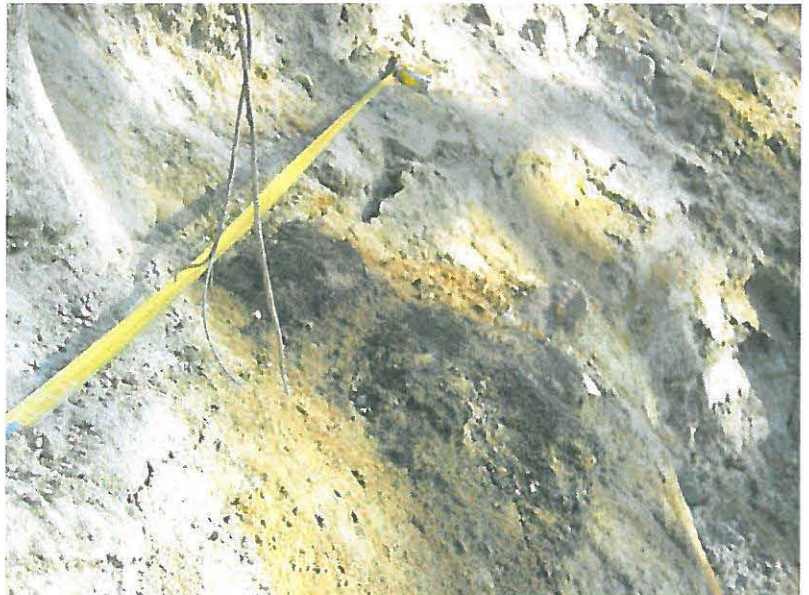
Lieden kohdan dokumentointi aloitettiin siirtämällä korkeus hiekkakuopan reunalle ja puhdistamalla valuneet ja romahtaneet maamassat pois sekä seinämän pinnasta että tyveltä. Maita ei seulottu vaan ne katsottiin silmämääräisesti esineiden ja palaneen luun varalta. Tämä sen vuoksi, että romahtaneet maat olivat jäätyneet isoiksi levyiksi, sekä syksyn sateet olivat sekoittaneet ja kuljettaneet maata seinämän tyvellä. Irtoamassa oli n. 1 m<sup>3</sup> verran 10-20 cm halkaisijaltaan olevia kiviä, joissa oli nokijalkia. Kivet eivät olleet pyöreitä harjukiviä, vaan lohkeilleita tai lohkoituja kiviä. Irtoamaisen poiston jälkeen seinämän pintaa alettiin puhdistamaan ja suoristamaan dokumentointikuntoon. Puhdistus ja seinämän oikaiseminen tehtiin pelkällä ja karkealla harjalla.



Puhdistuksen ja suorituksen aikana seinämän pinta alkoi irrota n. 5 – 15 cm syvyydeltä seinämän suoristumisen ja roudan sulamisen myötä, jolloin seinämä kuvattiin nopeasti ja valmistauduttiin piirrosdokumentointiin. Seinämä ehti kuitenkin romahtaa lieden kohdalta kokonaan ennen leikkauskarttojen piirtämistä. Seinämän kulttuurikerroksista ei myöskään ehditty tehdä muistiinpanoja ennen romahdusta.

Valokuvausta varten laitettiin mittakaavaksi mitta, joka pysyi seinämän romahduksessa paikoillaan. Tämän avulla voitiin vaaita romahtaneiden osien korkeus.

*Lieden paikka, kuva ennen puhdistusta*



*Irtoamassa olevaa seinämää.*





*Lieden paikka, kuva puhdistuksen jälkeen*

Valokuvien pohjalta oli kuitenkin mahdollista piirtää leikkauskartta jälkityövaiheessa. Leikkauskartta on piirretty AutoCad 2008LT ohjelmalla. Mittatarkkuus on digikuvien resoluutiosta ja seinämän jyrkkyyseroista johtuen  $\pm 1$  cm.

Lisähuomioina lieden pohjan nokikerroksista on sen homogeenisuus. Noen joukossa ei ollut hiiltä tai palaneita luun kappaleita ja noki itsessään oli hyvin pienijakoista, melkein turvemaista. Lieden ympärillä seinämissä ei näkynyt yhtään varmaa kulttuurikerrosta. Ainoat mahdolliset, mutta hyvin epämääräiset ja heikot, kulttuurikerrosmaiset värjäymät olivat n. 30 cm syvyydessä nykyisestä maanpinnannasta. Näihin kerroksiin pitää suhtautua hyvin varauksellisesti, sillä ne voivat olla ylärinteeltä valunutta värjäymää ja siten eivät liity välttämättä lieteen tai ihmistoimintaan mitenkään.

## **Lopuksi**

Hiekkakuopan reunat joissa asuinpaikan jäänteet ovat, tulevat jokaisen isomman sateen myötä syöpymään yhä uudelleen ja siten Hietämäen mahdolliset jäljellä olevat asuinpaikkajäänteet tulevat tuhoutumaan. Tämän vuoksi Hietämäen esihistoriallisen asuinpaikan kokonaislaajuus ja säilyneisyys tulisi selvittää koetutkimuksin.

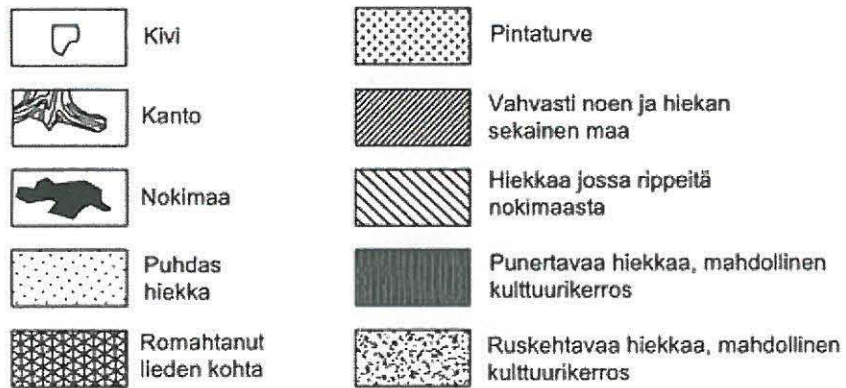
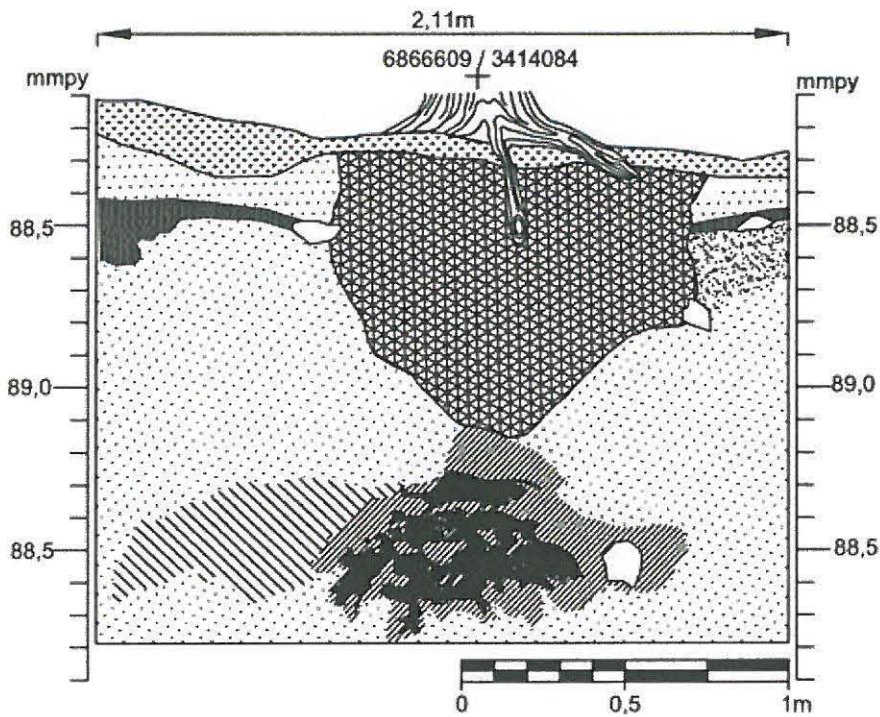
Jyväskylässä 10.3.2010



Miikka Kumpulainen  
Amanuenssi/ arkeologia  
Keski-Suomen museo



Liite 1. Kartat (ei mittakaavassa)



JÄMSÄ Hietämäki Miikka Kumpulainen 2009	Leikkauskartta
MITTAUSDOKUMENTOINTI Puht.piirt. M. Kumpulainen 2010	MK 1: 20
	Kartta 1

Liite 2. Kuvaliite

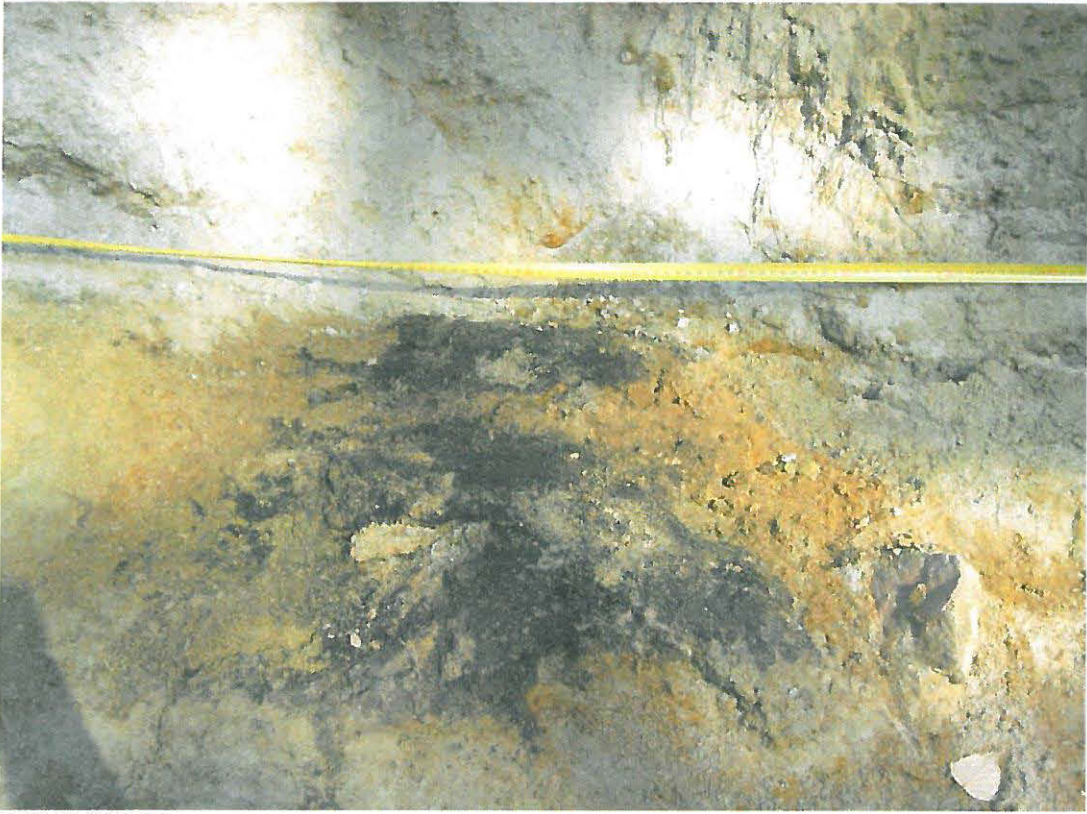


KSMk2256:1

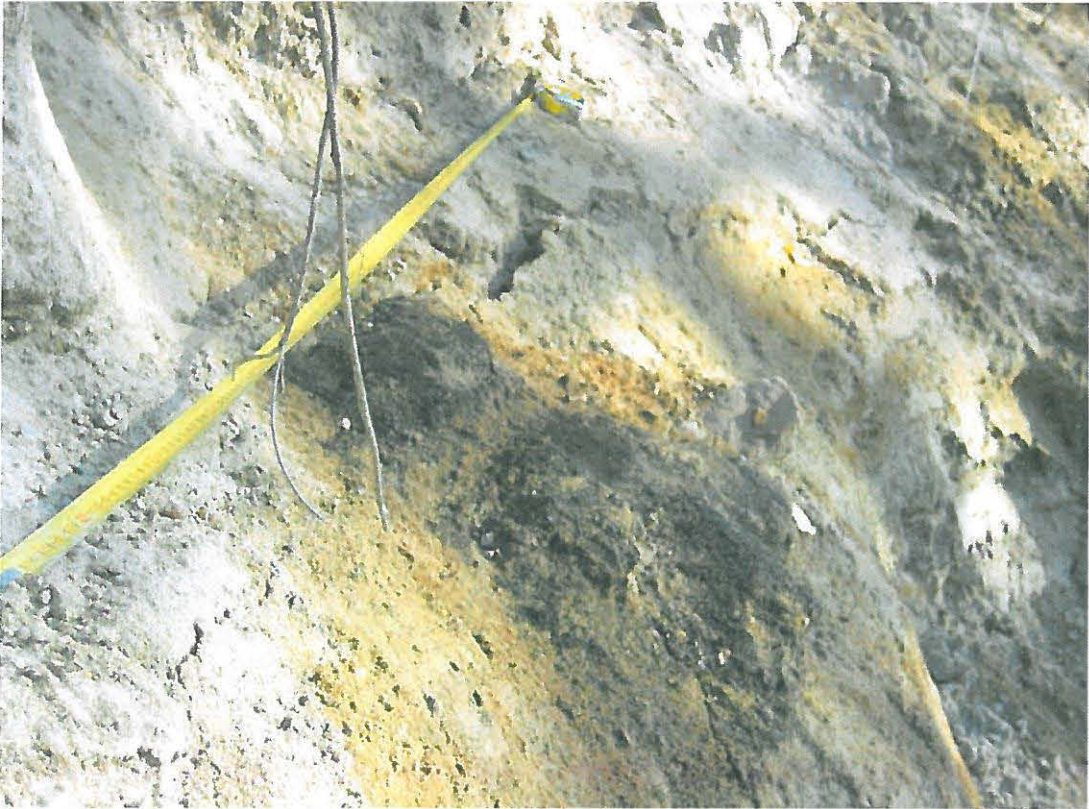


KSMk2256:2





KSMk2256:3



KSMk2256:4





KSMk2256:5



KSMk2256:6



Liite 3. Kuvaluettelo

KSMk:	Alanumero	Aihe	Kuvaussuunta	Kuvaaja	Pvm.
2256	1	Panoraama Hietämäen soramontusta	W-N-E	MK	2.11.2009
2256	2	Yleiskuva tutkimusalueesta	NE	MK	2.11.2009
2256	3	Yksityiskohtakuva liedenpohjan nokikerroksesta	N	MK	2.11.2009
2256	4	Profiilikuva nokikerroksesta	E	MK	2.11.2009
2256	5	Liedenpohja ja lieden paikka	N	MK	2.11.2009
2256	6	Lieden paikka seinämän romahduksen jälkeen	N	MK	2.11.2009