

Raportti tarkastuskäynnistä, joka suoritettiin 7.10.1997  
Kaarinan Alakylän Papinholman alueelle Turun ev.  
lut. seurakuntien museoasioiden hoitajan Riikka  
Kaistin pyynnöstä alueelle suunnitellun  
arkkitehtikilpailun vuoksi.  
Koordinaatit: PK 1043 11, x=6699 34, y=1576 62,  
z=25

## KAARINA, ALAKYLÄ, PAPINHOLMA

Papinholma I. Papinluoto on Kuusistonsalmen pohjoisrannalla oleva kalliopohjainen, 25 m:n korkeuteen nouseva metsäkukkula, jonka Kuusiston saarelle ja Paraisille johtava maantie halkaisee koillisosasta. Kukkula on seurakuntien omistuksessa ja se on osa Kärjen tulevaa asuinaluea, jolle ollaan käynnistämässä arkkitehtisuunnittelukilpailua. Nykyisin mäellä on vuokralla oleva omakotitalo sekä seurakuntakoti. Suunnittelukilpailua silmällä pitäen pyysi Riikka Kaisti allekirjoittanutta selvittämään alueen mahdolliset muinaisjäännökset.

Papinholmaa I. Papinluotoa on pidetty muinaisena kärjäpaikkana. Perimätieto siitä elää kukkulan ja lähiympäristön nimissä: Papinholmasta on käytetty aiemmin nimitystä Kärjäluoto ja alueella olevan Kärjen kylän toisena nimenä oli vielä 1500- ja 1600-luvuilla Kärjäniemi. Lisäksi Kärjen ja Mattelmäen rajalla meren rannassa on Tuomarlahti-niminen paikka. Kristillisenä aikana pakanalliset kärjäpaikat otettiin yleensä seurakunnan omistukseen. Myös Papinluoto on joutunut varhain Kaarinan seurakunnalle. Kirkon inventaarioluettelossa Papinluodon nimi näkyy ensimmäisen kerran vuosina 1635 ja 1666, jolloin se mainitaan Kaarinan Pappilan maana. Papinluoto oli vielä keskiajalla kalliosaari Kuusistonsalmessa.

Papinluodolta on löydetty rautakauden rannerengas (KM 8245), jonka vuoksi aluetta on käyty tarkastamassa ainakin pariin otteeseen, viimeksi Kaarinan muinaisjäännösinventoinnin yhteydessä v. 1955 (A-L- Hirviluoto). Mitään erityistä mäeltä ei ole havaittu.

Nyt suoritetulla tarkastuskäynnillä Papinluodon (maantien länsipuoliskon) todettiin olevan lähes kauttaaltaan metsää kasvavan mäen, jonka lakialue on pääasiassa kalliopaljastumaa ja N-rinne luoksepääsemättömän jyrkkä. Etelärinne on loivempaa Kuusistonsalmeen viettävää rinnettä, jossa mainitut talot sijaitsevat. Ylempänä olevan omakotitalon pihaluettua oli pengerrytetty länsipuolelta ja talolle johtavan tien eteläpuolella on palloilukentän tapainen tasanne. Muuten mäki-alue vaikutti varsin luonnonmukaiselta ellei lukuun oteta Paraisten maantien uomaa.

Tarkastuksessa ei havaittu mitään kärjäkiviksi tulkittavissa olevia kivikehiä. Sen sijaan lakialueen korkein kohta on nurmitasannetta, joka vaikutti ihmisen muokkaamalta. Tasanteen länsipuolella oli myös kivirykelmä, mutta se saattaa olla luontainenkin.

Tarkastuksesta jäi yleisvaikutelma, että mäki-alueen loivemmilla rinteillä ja lakialueen tasanteella olisi suoritettava arkeologinen koekuopitus. Myös kallioalue olisi tarkastettava mahdollisten uhrikuppien vuoksi.

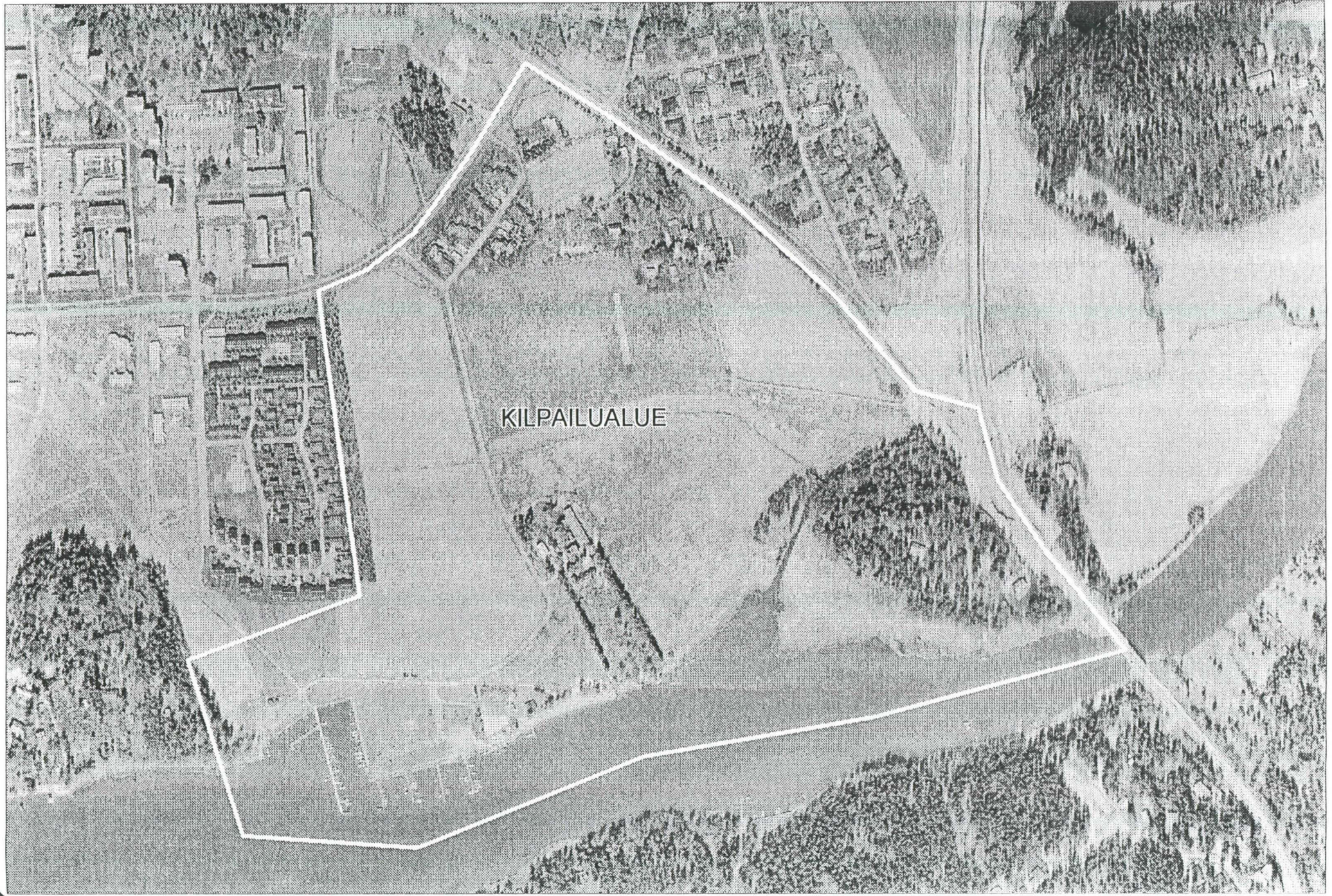
Heljä Brusila

Turussa 9.10.1997

Heljä Brusila  
Tutkija, Turun maakuntamuseo







KILPAILUALUE