

Enleikk. 1390 188/99-1985

M

JURVA SUORTILA HAISUNEVA

(188/99-56)

Pohjanmaan historiallisessa museossa Vaasassa
säilytettävän soikean kupurasoljen löytöpaikan
tarkastus 1985

Jyri Saukkonen

JURVA SUORTILA HAISUNEVA

Pohjanmaan historiallisessa museossa Vaasassa säilytettävän soikean kupurasoljen löytöpaikan tarkastus 1985

Jyri Saukkonen

Kunta: Jurva

Kylä: Suortila

Löytöpaikka: Haisuneva

Tila: RN:o 2:19 (tilusnumero v. 1970 painetun peruskartan mukaan)

Peruskartta: 1244 05 LEVANEVA

Löytöpaikan likimääräiset koordinaatit: x = 6963 82

y = 550 70

z = n. 82

Aiemmat tutkimukset: Hannu Kotivuori ja Jyri Saukkonen 1981, inventointi
(kohde JURVA 56)

Löytöpaikan luokitus: luokka III

Esihistorian toimiston topografisessa arkistossa esineen löytöpaikasta on tiedot sekä Juho Pihlajamäen kirjeessä Jurvasta 11/4 -48, jossa on myös kartta, johon löytöpaikka on merkitty, että nimimerkin "Eräs asiaa seurannut" kirjeessä niinkään vuodelta 1948. Jurvan muinaisjäännösten inventoinnissa v. 1981 löytöpaikka ei selvinnyt, ja edellä mainittujen kirjeiden tietojen perusteella mahdolliseksi löytöpaikaksi on oletettu kahta eri paikkaa (ks. peruskarttaotetta inventointikertomuksen s:lla 77). Lisäksi inventointikertomuksessa on arveltu nimimerkin "Eräs asiaa seurannut" kirjeen löytöpaikkatietojen olevan todennäköisesti virheellisten.

Tutustuessani arkistotietoihin tarkemmin talvella 1985 kirjoittaessani artikkelia "Jurvan esihistorian vuosituhanneet" Jurva-seuran 35-vuotisjulkaisuun huomasin, että Juho Pihlajamäen karttaa on luettu virheellisesti inventointikertomusta tehtäessä, kun on oletettu kartan nuolella merkityn löytöpaikka. Itse asiassa löytöpaikka on merkitty epämääräisellä mustalla läiskällä ja nuoli osoittaa Juho Pihlajamäen asunnon paikkaa. Kaikenkaikkiaan ko. Juho Pihlajamäen kartassa ja kirjeessä että myös edellä mainitussa nimimerkin kirjeessäkin tarkoitetaan kaikissa samaa paikkaa, vaikka tiedot ovatkin niin epätarkkoja, että niiden perusteella löytöpaikkaa ei voi määrittellä peruskartalle. Siis nimimerkinkään antamat tiedot eivät ole vääriä.

Ollessani Jurvassa heinäkuussa 1985 tekemässä Jurva-seuran kustantamia Närkejoen Alangon kivikautisen asuinpaikan koekaivausta sekä Jurvan muinaisjäännösten täydennysinventointia sain tarkan löytöpaikan selville Jurva-seuran sihteerin Erkki Vainionpään kanssa. Kävimme nimittäin tällöin selvittämässä soljen löytöpaikkaa Jurvan Kantoloukossa, jolloin tapasimme Hemmin talon isännän Hemmi Pihlajamäen, joka paljastuikin itse soljen löytäjäksi. Hänen opastuksellaan kävimme löytöpaikalla 13. heinäkuuta. Löytöpaikka sijaitsee Haisunevan itäosassa, n. 800 m Kivi- ja Levalammen tekojärvestä länteen ja Jurvan ja Laihian välisestä rajasta n. 500 m etelään (ks. oheista peruskarttaotetta). Inventointikertomuksessa oletetut löytöpaikat ovat tästä n. 1,2 km lounaaseen ja 2,1 km luoteeseen.

Löytöpaikka on n. 1-2 m:n korkuisella, lähinnä lounais-koillis-suuntaisella, suon halki kulkevalla matalalla harjanteella. Ilmeisesti tämä harjanne, esim. sen itäpuolella olevan Korkiaharjun kanssa, on muodostanut sen suosarionon, josta nimimerkki "Eräs asiaa seurannut" kirjoittaa. Harjannetta pitkin menee peruskartallekin merkitty polku, joka kuulemma on vanha talvitiie, ja löytöpaikka on tästä polusta pari metriä etelään. Aivan löytöpaikan eteläpuolelta harjanne laskee sitten jyrkäkkesti suolle. Hemmi Pihlajamäki kertoi olleensa 14-vuotias löytäessään soljen v. 1947 ja että hän löysi esiin sattumalta penkoessaan kannon alustaa paimenessa ollessaan. Paikkaa oli sitten kuulemma kaiveltukin soljen löydyttyä, mutta mitään muuta ei ollut löydetty. Tässä työssä oli käytetty rautakankeakin kivien poisvääntämiseen. Löytöpaikalla näkyikin vielä näiden kaivelujen johdosta syntynyt matala, sammaleen peittämä kuopanne, jonka halkaisija oli n. 1,5 m ja syvyys n. 0,3 m. Kuopanteen reunalla oli myös yksi rautakangella esiin väännetty kivenlohkare, jonka nostimme pystyyn kuopanteen reunalle löytöpaikan merkiksi. Lisäksi kuopanteen vierellä olivat sen kannon lahonneet jäännökset, jonka alta Hemmi Pihlajamäki oli soljen löytänyt.

Löytöpaikka sijaitsee sellaisella paikalla metsien ja soiden keskellä, että emme kyenneet pikaisella tarkastuskäynnillä määrittelemään paikkaa aivan täsmälleen peruskartalle kiintopisteiden ja kompassin puuttuessa. Löytöpaikka voi olla oheiselle peruskarttaotteelle merkityn paikan lounais- tai koillispuolellakin, ehkä lähes 100 m:n päässäkin arvioidusta likimää-

räisestä löytöpaikasta, mutta kuitenkin edellä mainitun harjannetta pitkin kulkevan polun varresta. Aivan löytöpaikan länsipuolella on Jurvan rajojen sisäpuolella Laihialle kuuluva maa-alue, mutta käsittääksemme solki on löytynyt kuitenkin Jurvan puolelta. Jurvalaiset arkeologian harrastajat määrittävät löytöpaikan ehkä tarkemmin tulevaisuudessa.

Helsingissä 31. heinäkuuta 1985



Jyri Saukkonen

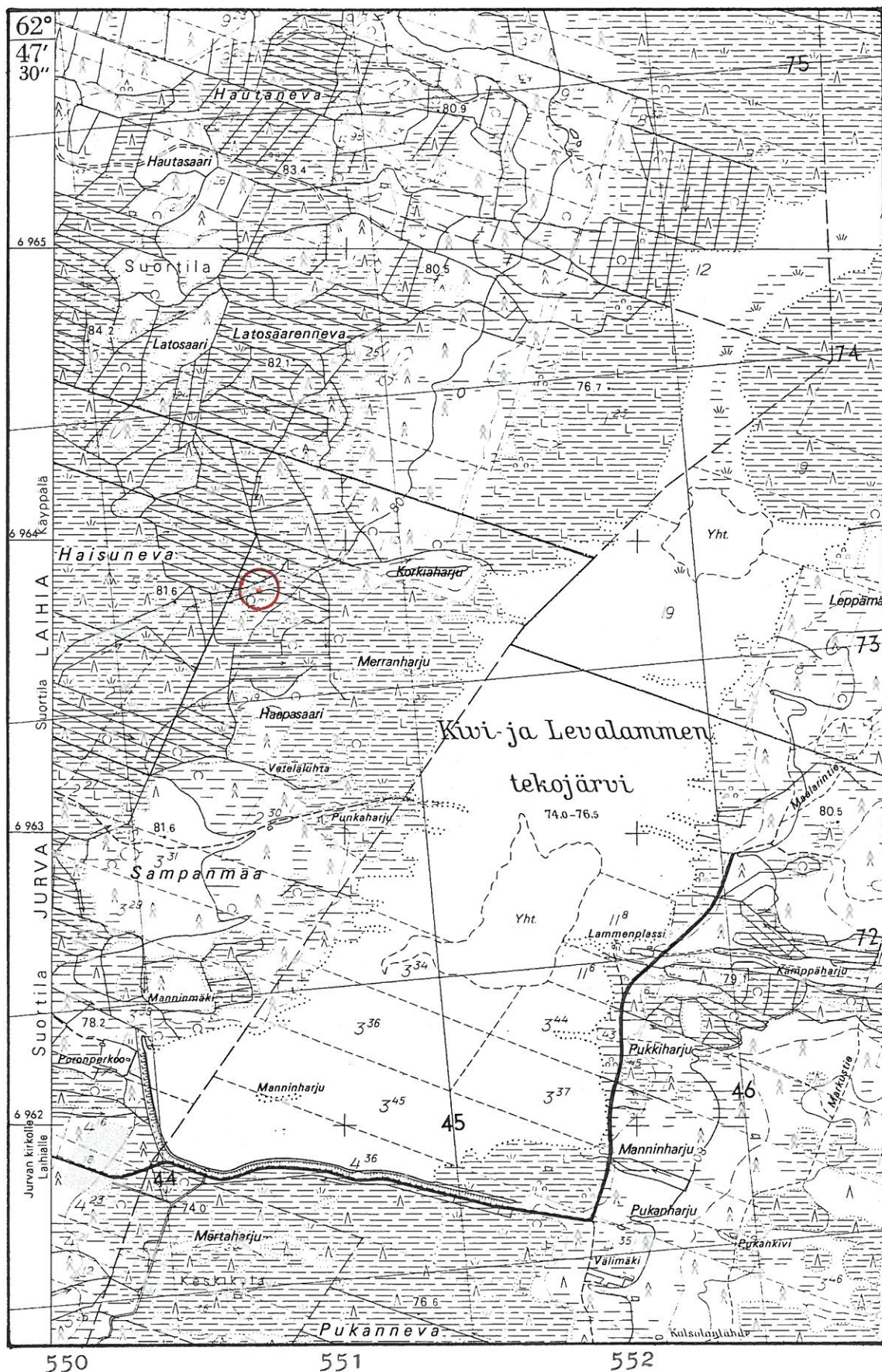
LIITE: peruskarttaote, johon on merkitty likimääräinen löytöpaikka

JURVA SUORTILA HAISUNEVA

Pohjanmaan historiallisessa museossa Vaasassa säilytettävän
soikean kupurasoljen löytöpaikan tarkastus 1985

Jyri Saukkonen

- likimääräinen löytöpaikka merkitty punakynällä



Ote peruskartasta 1244 05 LEVANEVA 1:20 000 (1970).