

INARI 691, 719–721, 977–982 Kuttura

- muinaisjäännöskohteiden tarkastus 22–26. syyskuuta 2008

FL Hannu Kotivuori
Lapin maakuntamuseo
Pohjoisranta 4
96200 Rovaniemi
hannu.kotivuori@rovaniemi.fi

Johdanto

Lapin maakuntamuseo suoritti Inarin Kutturassa muinaisjäännösten inventointia 22–26. syyskuuta 2008 Destia Oy:n 19.9.2008 tekemän alikonsultointitilauksen perusteella. Tarkastus kohdistui alueelta ennestään tunnettuihin ja mahdollisesti löydettäviin, muinaismuistolain (295/63) perusteella suojeltaviin muinaisjäännöksiin, jotka ovat suunniteltavan Repojoen Kuttura -maantien Ivalojoen ylitykseen liittyvien vaihtoehtoisten tielinjausten alueella tai niiden tuntumassa (inventointialue 1).

Pääkonsulttina toimiva Destia Oy ja tilaajana Tiehallinnon Lapin tiepiiri ovat käynnistäneet hankkeen suunnittelun luontoselvitysten osalta kesäkuussa 2008. Muinaismuistoselvitys tehdään tuon konsulttisopimuksen lisätyönä siten, että Destia Oy vastaa tutkimuksesta Lapin maakuntamuseolle aiheutuvista matkakuluista (alkupään osalta varaus 1000 e). Lapin maakuntamuseo sitoutui toimitamaan alkuosaan liittyvän inventointikertomuksen kohdetietoineen Destia Oy:n käyttöön 30.11.2008 mennessä.

Talven kuluessa Destia Oy ja Lapin maakuntamuseo sopivat muinaisjäännösten inventoinnin jatkamisesta kesällä 2009 Kutturassa ja Repojoen vielä tiettömällä osuudella (inventointialue 2).

Kohdeluettelossa on esitetty kuntakohtainen numero, kohteen laatu, ns. rauhoitusluokka (II = rauhoitusasteen määrittely edellyttää tarkempaa tutkimusta), määrä, aikaisemmat tutkimukset ja GPS-koordinaatit. Peruskarttaotteilla on esitetty kohteiden pääpiirteinen sijainti. Lapin maakuntamuseossa säilytettävään alkuperäisraporttiin liitetään piirrosluonnokset ja valokuvat. Tarkasteltavalta alueelta entuudestaan tunnetut kohteet INARI 691,693-695, 719-721 ja 787 esitellään julkaisussa *Pohjois-Lapin kiinteät muinaisjäännökset* (Lapin liitto 2005).

Rovaniemellä 8. lokakuuta 2008



Hannu Kotivuori
Intendentti, arkeologi

Karttaotteet (1:16 000)	liitteet 1–4
Karttaluonnokset	liitteet 5–12
Valokuvat	1–32

Tiedot tallentanut mj. selustettiin K. 2. 2008
10.10.2008

Kohdeluettelo

INARI 691 Kuikkalampi 148010691
 - pyyntikuoppia, II (yli 43 kpl)

PK 3813 05 Kuttura

Tarkastuksessa todettiin 43 pyyntikuoppaa kaakko-luodesuuntaisessa tiiviissä jonossa, joka alkaa noin 50 m Kakkurilammen rannasta ja päättyy noin 50 m Kutturan tiestä olevan männikkörinteen törmälle. Kohteen ovat kartoittaneet vuonna 1960 Karl Nickul ja Oula Näkkäljärvi sekä tarkastanut 1993 arkeologi Petri Halinen.

Kuoppien (mitattu jonosta 9 kpl) GPS-koordinaatit:

1. 47942 E 759135 N 9570
2. 47941 E 759136 N
3. 47939 E 759138 N
4. 47938 E 759141 N
5. 47939 E 759140 N 9571
6. 47931 E 759148 N
7. 47930 E 759150 N
8. 47929 E 759152 N
9. 47926 E 759154 N 9572

Kuopat ovat suppilomaisia ja pääosin varsin pieniä, keskikoko on noin 2,5 x 2,0 m ja syvyys 0,4 m. Etäisyydet vaihtelevat välillä 2–30 m, mutta monin paikoin ne ovat hyvin tiiviissä jonossa. Yhden moreenikummun harjalla on itään suuntaava kuuden kuopan sivulinjaus. Kuoppia on ilmoitettu olevan noin 50 kpl, mutta tässä tarkastuksessa niitä todettiin 43 kpl. Ks. karttaluonnos.

INARI 720 Taimenjoki 1 148010720
 - pyyntikuoppia, II (yli 75 kpl)

PK 3813 05 Kuttura

Taimenjoen ja Ivalojoen yhtymäkohdan pohjoispuolella olevan kankaan eteläisellä rinteellä on idästä länteen ja kaartuen etelälounaaseen kulkeva laaja pyyntikuoppaketju, jossa on joitakin tihentymäkohtia ja haarakkeita. Kohteen kartoittivat 1960 Karl Nickul ja Oula Näkkäljärvi sekä tarkasti 1993 arkeologi Petri Halinen. Itäpäässä on omalla kohdenumerolla INARI 719 Kuttura (lounas) merkitty neljän pyyntikuopan ryhmä, jota ei tässä tarkastuksessa kyetty erottamaan muista erillisiksi. Jokien yhtymäkohdassa olevalle huvilalle vievä osuus polku-urasta on laajennettu ajokelpoiseksi. Tässä yhteydessä osa kuopista on vahingoittunut tai tuhoutunut. Lisäksi tielinjan pohjoisreunaan on tehty sähkölinja, joka jatkuu Lentokentänvaaran pohjoispään yli pohjoisluoteeseen osin mönkijäväylää seurailleen. Pääosa kuopista on noin 50–100 m tieurasta pohjoiseen, korkeahkon mo-

reeniselänteen päällä ja alla. Länsiosassa kuoppajono laskee osin tasaiselle kankaalle ja päättyy lähelle Taimenjoen rantaa.

Kuoppien (osa) GPS-koordinaatit:

- ①. 47689 E 759089 N *9577*
- ②. 47691 E 759096 N *9578*
3. 47685 E 759094 N
4. 47679 E 759098 N
- ⑤. 47678 E 759094 N
- ⑥. 47673 E 759099 N *9579*
- ⑦. 47679 E 759105 N
8. 47662 E 759086 N
9. 47660 E 759084 N
10. 47659 E 759083 N *9580*

Kuoppia on ilmoitettu olevan noin 90 kpl ja niiden koko on vaihteleva. Tässä tarkastuksessa niitä rekisteröitiin 75 kpl. Ryhmitys on paikoin hyvin tiheä, mutta tavallinen kuoppaväli on noin 5–10 m.

INARI 721 Kuttura (W) *148010721*
 - pyyntikuoppia, II (4 kpl)

PK 3813 05 Kuttura

Läheisesti edelliseen liittyvä kuopparyhmä, joka on harjanteen korkeimmalla kohdalla. Pohjoispuolella on erittäin jyrkkä ja noin 40 m korkea törmä. Laki on kumpuilevaa moreenikangasta. Kuoppia todettiin neljä. Kohteen on kartoittanut Karl Nickul ja Oula Näkkäljärvi 1960 sekä tarkastanut arkeologi Petri Halinen 1993.

GPS-koordinaatti:

1. 47685 E 759113 N

INARI 787 Taimenjoensuu (S) *148010787*
 - pyyntikuoppia?, II (3 kpl)

PK 3813 05 Kuttura

Ivalojoen kaakkoispuolisella männikkökankaalla vastapäätä Taimenjoen suuta olevan kolmen pyyntikuopan hajanaisen ja rannanmyötäisen (laajuus noin 400 m) ryhmän on paikantanut 1993 arkeologi Petri Halinen. Tässä tarkastuksessa ilmeisesti löytyi vain lounaisin painanne (tässä nro 1), joka allekirjoittaneen mukaan vaikuttaa enemmän luontaiselta supalta. Kuopanne on erittäin kivisessä maaperässä. Sen laajuus on noin 3 m ja syvyys noin 50 cm. Etäisyys jokeen on noin 150 m. Kahta muuta aikaisemmin todettua kuoppaa alueelta ei kyetty paikallistamaan, ellei toinen niistä ole (tässä nro 2) ylärinteessä olevan huvilan (Pahkapuro) länsipuolella näkyvä laaja ja suppamainen kuoppa. Sen koko on noin 8,0 x 7,0 m ja syvyys 1,5 m.

GPS-koordinaatit:

1. 47673 E 759029 N
2. 47711 E 759041 N

INARI 977 Hannunantinjäkä *1000012958*
 - **pyyntikuoppa, II (1 kpl)**

PK 3813 05 Kuttura

Kutturun kylästä noin 1,5 km länsiluoteeseen olevan Hannunantinjängän koillisreunassa on alavaihteinen ja pääosin kivikkoisen mäntykangas. Sen eteläreunassa on pieni traktorilla murrettu soranottoa, pieni kasa yhdyskuntajätettä ja suosolanteen ylittävä mönkijäura. Kankaan reunassa, noin 10 m kulku-urasta lounaaseen ja soranottoa paikasta noin 15 m pohjoiseen on maatunut painanne (2,6 x 2,4 x 0,3 m). Lähialueella ei todettu muita vastaavia, pyyntikuopaksi määriteltäviä jälkiä. Kohteen määritteli pyyntikuopaksi Destian ja metsähallituksen delegaation elokuussa 2008 tekemän tarkastuksen yhteydessä FT Pirjo Rautiainen. Yksi Destian esittämä tievaihtoehto välillä Repojoki – Kuttura kulkee tämän maastokohdan vaiheilta.

GPS-koordinaatit:

1. 47628 E 759263 N

INARI 978 Taimenjoki 2 *1000012959*
 - **kivikautinen asuinpaikka, II**

PK 3813 05 Kuttura

Kivikautinen asuinpaikka paikallistui Ivalojoen pohjoisrannalta, Taimenjoen suusta noin 200 m alavirattaan (koillinen) olevalta rantatörmältä. Maaperä paikalla on paikoin hienoa moreenia, välittömästi koillispuoleisen kalliorannan kupeella. Mänikkökankaan töyräälle on alettu rakentamaan kesämökkiä ja paikalle on valettu betonista 11 pylvästä sekä uunia varten hieman laajempi valos. Rakennusala on noin 6 x 5 m. Yhden pylväskuopan juuressa oli kvartsi-iskoksia ja palaneita kiviä sekä lika- ja palomaata humuskerroksen alla. Muuten maapohja oli vielä rikkoutumaton. Viitisen metriä etelään löytökohdasta on puolitoista metriä korkean törmän reunassa matala parimetrinen painuma, joka liittyyneen asuinpaikkakäyttöön tai on erittäin maatunut pyyntikuoppa.

GPS-koordinaatit:

1. 47687 E 759076 N

INARI 979 Kalaoja 1 *1000012960*
 - **pyyntikuoppia, II (2 kpl)**

PK 3813 08

Kutturaan tulevan maantien pohjoispuolella, vastapäätä etelään kääntyvän Kiviojan tien risteystä, on kankaan reunassa kaksi laajan vallin reunustamaa pyyntikuoppaa. Ensimmäinen kuoppa on noin 80 m päätiestä ja sen koko on noin 3,0 x 2,5 m ja syvyys 0,6 m. Vallin leveys on lisäksi noin 1,5 m. Tästä noin 30m itään on toinen kuoppa, jonka koko on noin 2,5 x 2,1 m ja syvyys 0,5 m. Lisäksi siinä oleva maavalli on noin metrin levyinen. Pääosin hienohiekkaisella mäntykankaalla on tehty

hakkuita, mutta tarkastettaessa siinä ei ollut metsäaurasta tai -laikutusta. Itäpuolella on korkeahko törmä, jonka alla soljuu Kalaojan eteläpään latvus.

GPS-koordinaatit:

1. 48011 E 759148 N
2. 48014 E 759148 N

INARI 980 Kalaoja 2 *1000012961*
 - **pyyntikuoppia, II (10 kpl)**

PK 3813 08

Kalaojan etelä- ja länsipuolella olevan laajan männikkökankaan länsireunassa on kurumainen, etelä-pohjoissuuntainen notkelma. Sen pohjalla on suo-, puro- ja lampijakso, jonka länsipuolella kangas laskee itätörmää alavampana noin kilometrin matkan Ivalojokeen. Myös etelässä oleva Kutturin tie on noin kilometrin päässä kohdasta, jossa lammen länsireunaa kiertää kymmenisen pyyntikuopan järjestelmä. Isoimmat kuopat ovat järjestelmän päässä.

GPS-koordinaatit:

1. 48005 E 759196 N (eteläisin kuoppa nro 1)
2. 48004 E 759199 N (kuoppa nro 2)
3. 48007 E 759205 N (kuoppa nro 9)
4. 48014 E 759206 N (itäpuolen kankaalla oleva kuoppa nro 10)

INARI 981 Kalaoja 3 *1000012965*
 - **pyyntikuoppia, II (9 kpl)**

PK 3813 08

Kalaojan etelä- ja länsipuolisen laajan männikkökankaan pohjoispäässä on kolmas tältä alueelta todettu pyyntikuoppajärjestelmä. Kankaan pohjoiskärjen koilliskulmassa on neljä (nro:t 1–4) pyyntikuoppa korkean männikkötörmän reunaa kiertävässä linjassa. Kaksi kuoppa (nro:t 5 ja 6) sijoittuu noin 40 m alemmalla olevaan rinnekohtaan ja kaksi pientä pyyntikuoppaa (nro:t 7 ja 8) harjun alla olevan notkon pohjalle. Yksi erillinen pyyntikuoppa (nro 9) on tämän kokonaisuuden pohjoispuolella, noin 150 metrin etäisyydellä olevan alemman kankaanosan kärjessä. Jälkimäinen ei välttämättä kuulu samaan järjestelmään. Kuoppien koko on vaihteleva.

GPS-koordinaatit:

1. 48020 E 759225 N (kuoppa nro 1)
2. 48022 E 759230 N (nro 2)
3. 48026 E 759234 N (nro 4)
4. 48024 E 759239 N (nro 5)
5. 48024 E 759241 N (nro 6)
6. 48028 E 759254 N (nro 9)

INARI 982 Kivioja S *1000012969*
 - **pyyntikuoppia, II (5 kpl)**

PK 3813 04

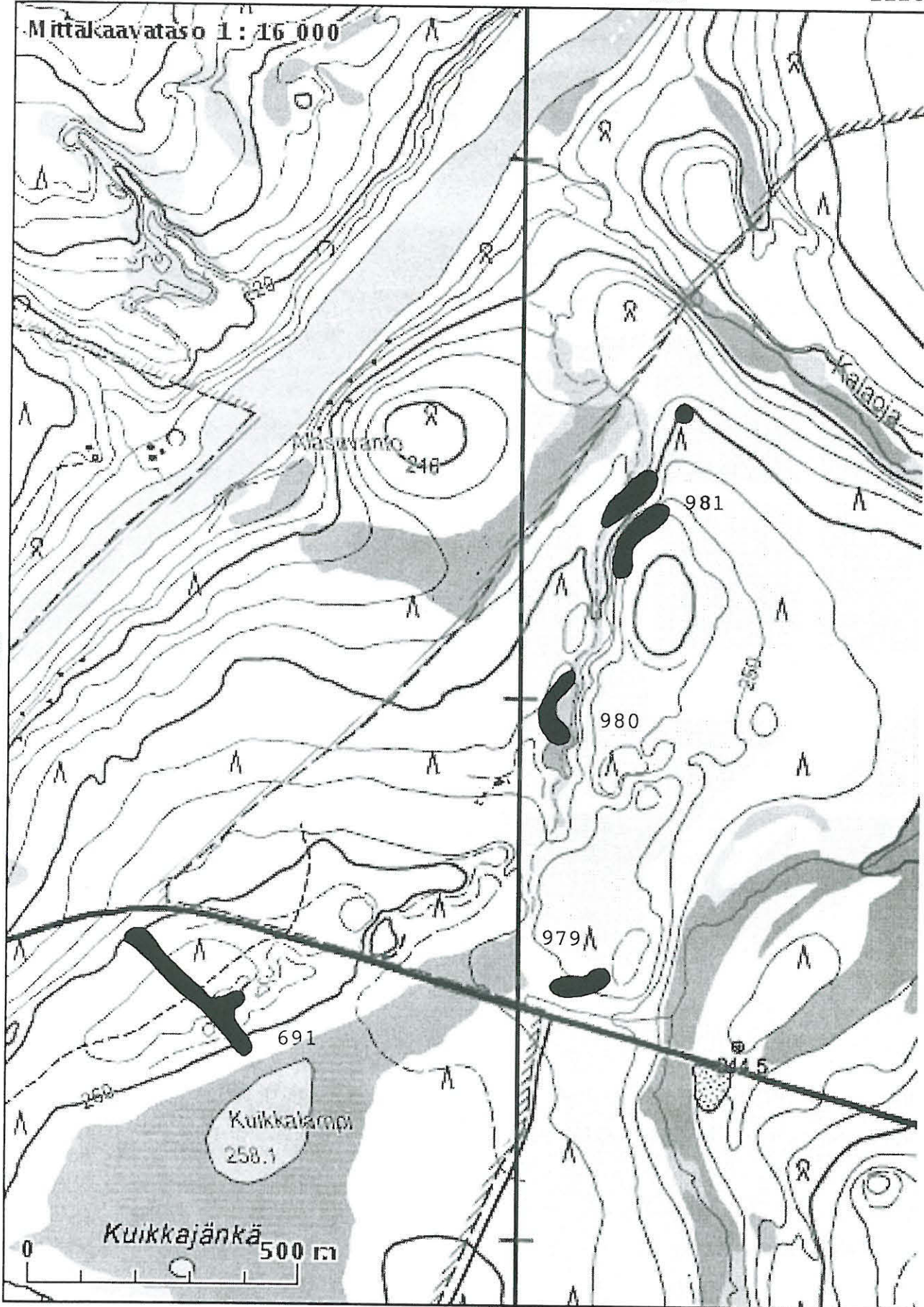
Erilliskohteena tarkstettiin poromies Olavi Maggan ilmoittama kohde Kutturan tieltä etelään kulkevan metsätien ja Ivalojokeen laskevan Kiviojan yhtymäkohdasta. Noin 200 m ennen Kiviojan siltaa on tien länsireunassa kuusikkoinen ja matala kangastörmä, jossa on heti tien reunasta alkaen ainakin viiden pyyntikuopan ketju. Suppilomaisten kuoppien väli vaihtelee välillä 10–20 m, mutta koko on pääosin noin 2,5–3,0 m ja syvyys noin 0,5 m.

GPS-koordinaatit:

1. 47843 E 758549 N (tien reunassa, nro 1)
2. 47840 E 758550 N (nro 2)
3. 47839 E 758551 N (nro 3)
4. 47838 E 758551 N (nro 4)
5. 47838 E 758554 N (epäselvä, nro 5)

Kutturun Kaarrevaaran koilliskulmassa on tiettävästi jäänteitä vanhasta poro- eli perkka-aidasta. tarkastuksen yhteydessä tätä tietoa ei ehditty tarkistaa.

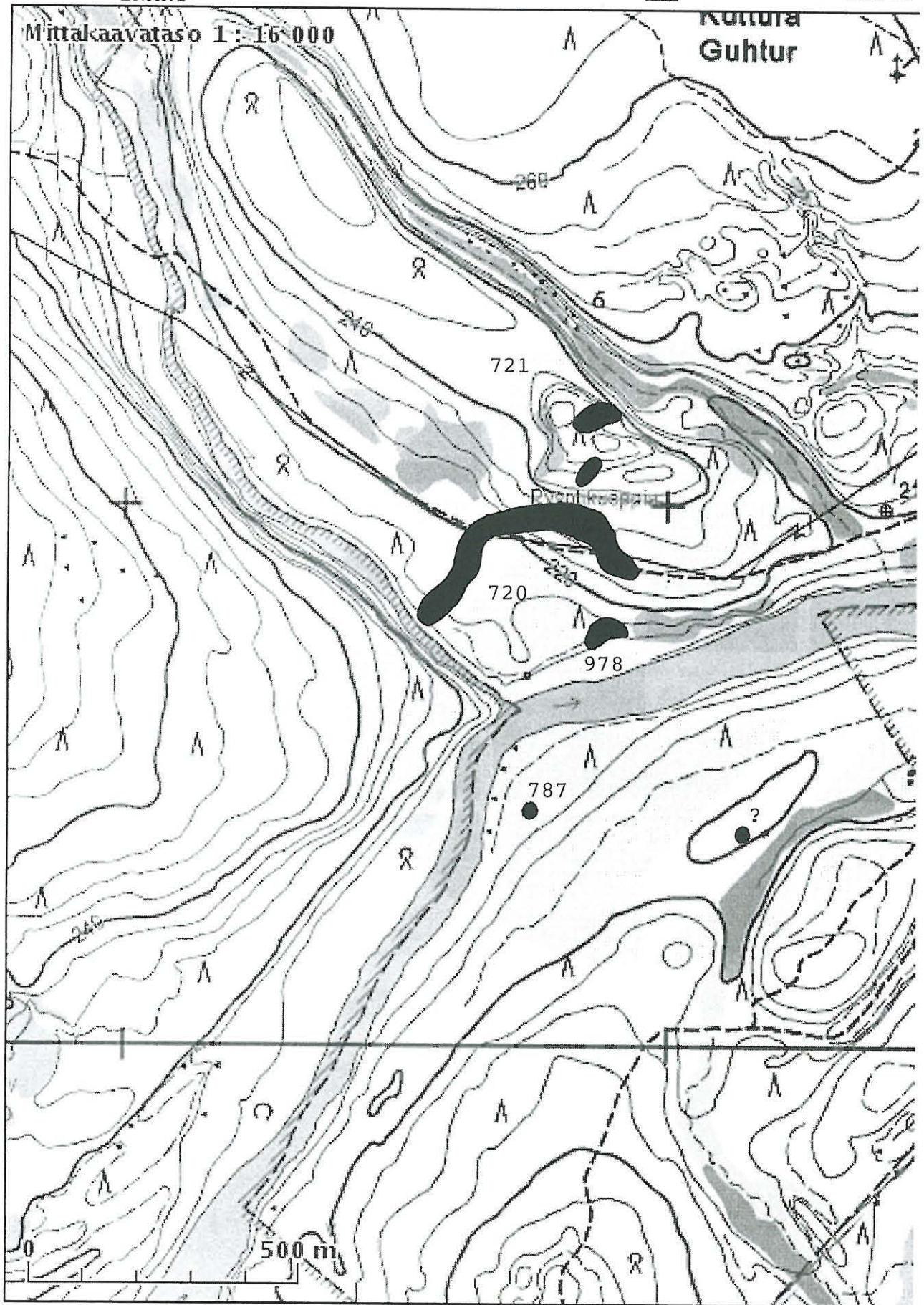
Mittakaavataso 1 : 16 000

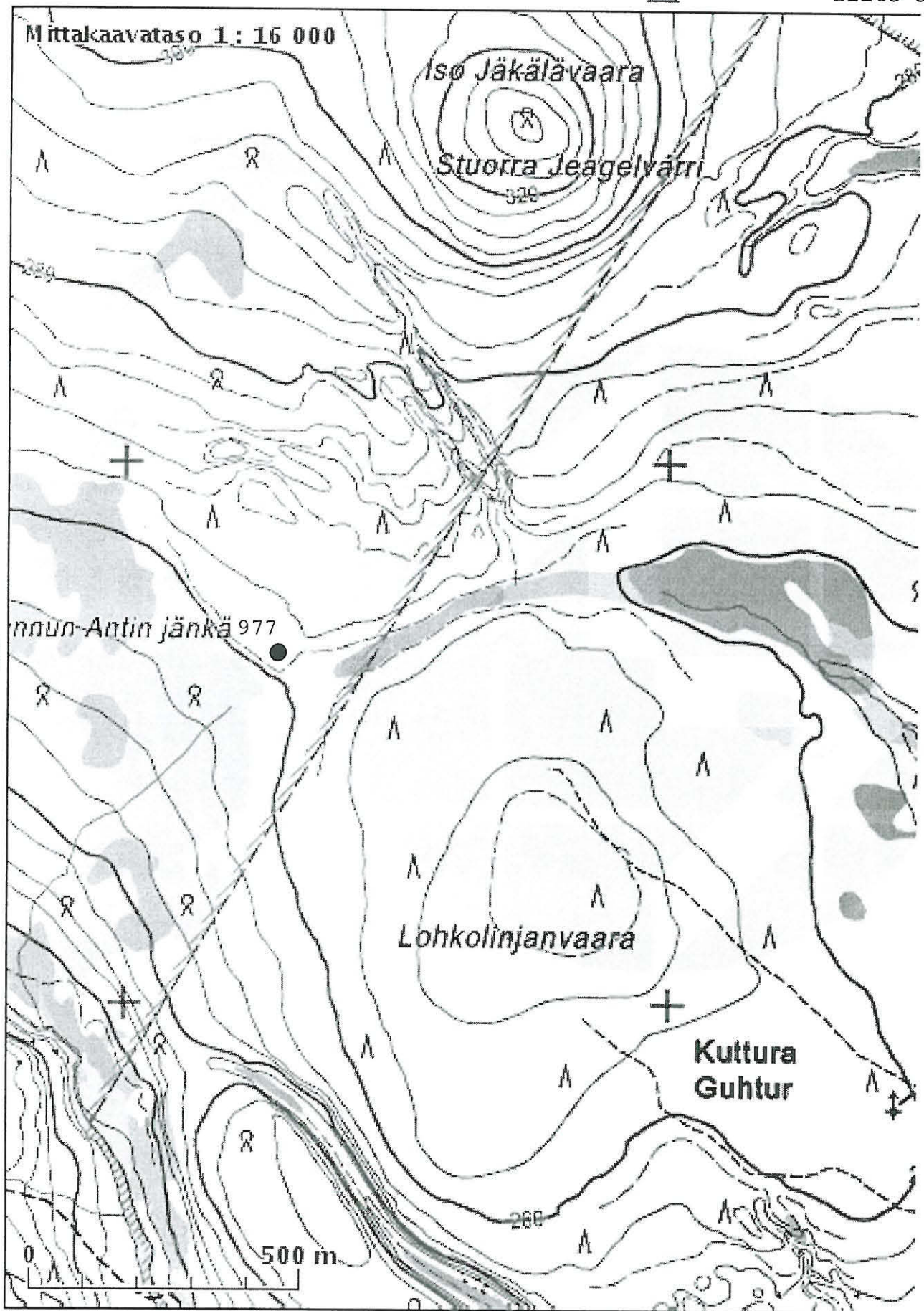


PK 3813 05 ja 381308

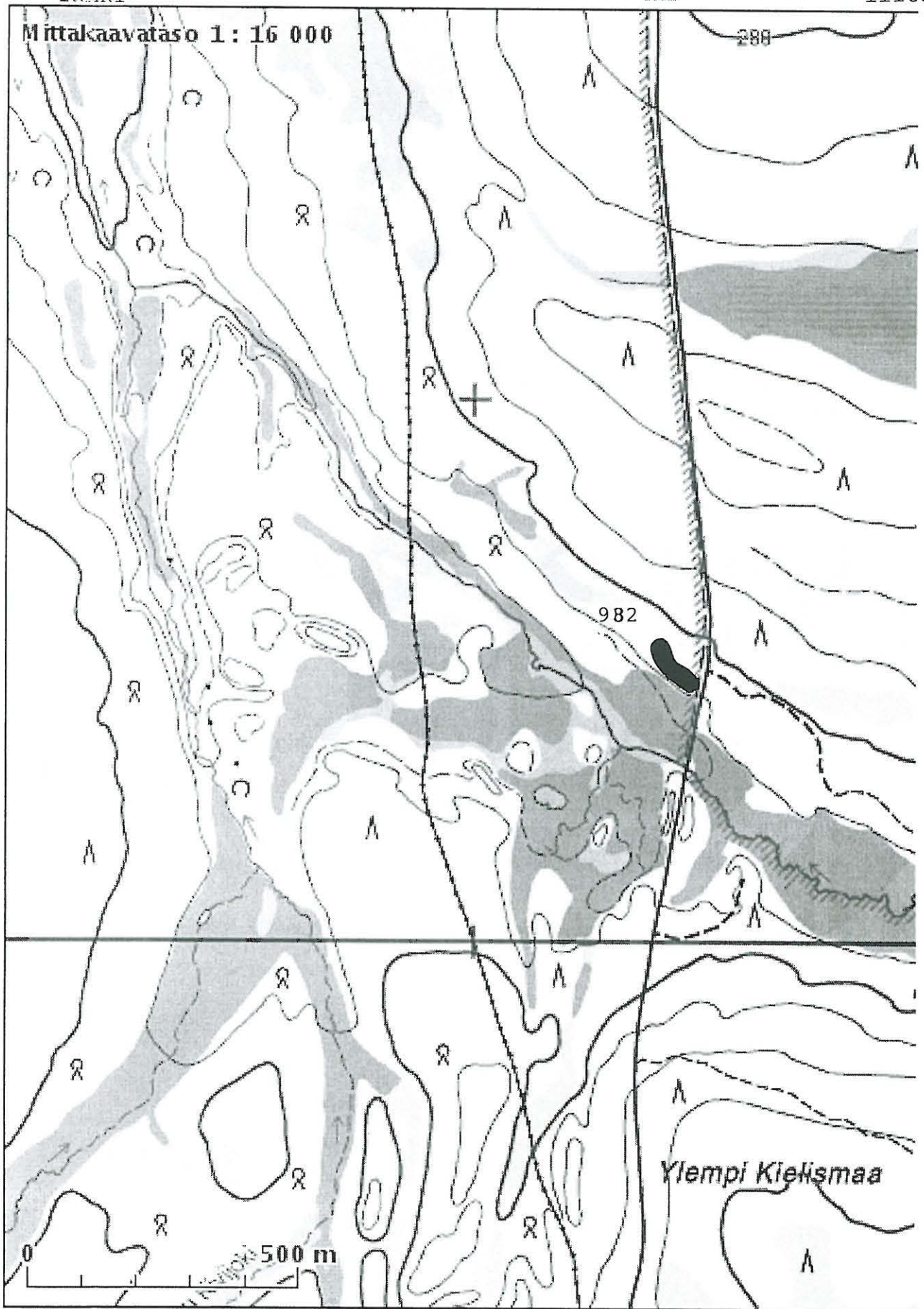
Mittakaavataso 1:16 000

Kuttura
Guhtur

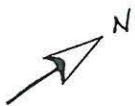




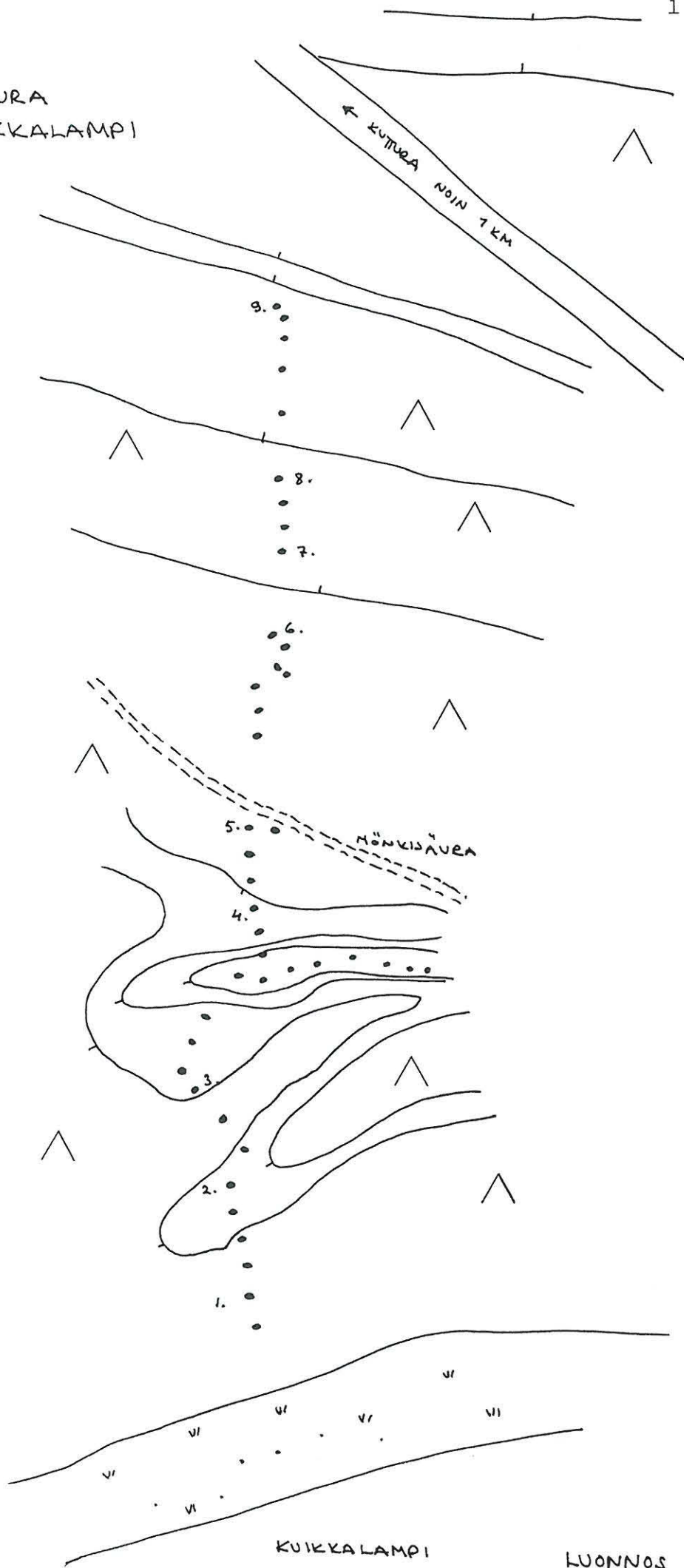
Mittakaavataso 1:16 000



INARI 691 KUTURA
KUIKKALAMPI



PYYNTIKUOPIA
1.-9. GPS-KOORDINAATIT

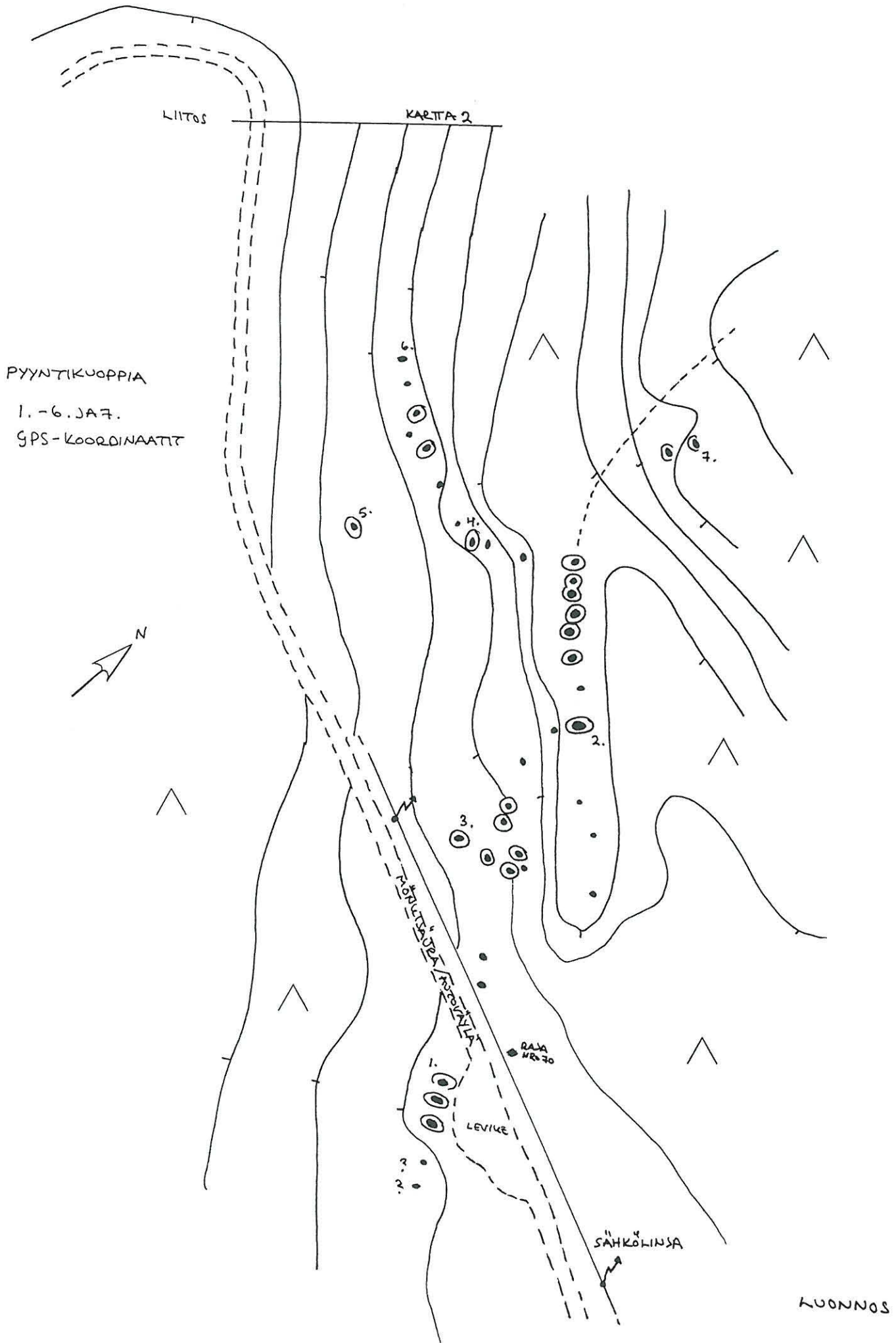


KUIKKALAMPI

LUONNOS

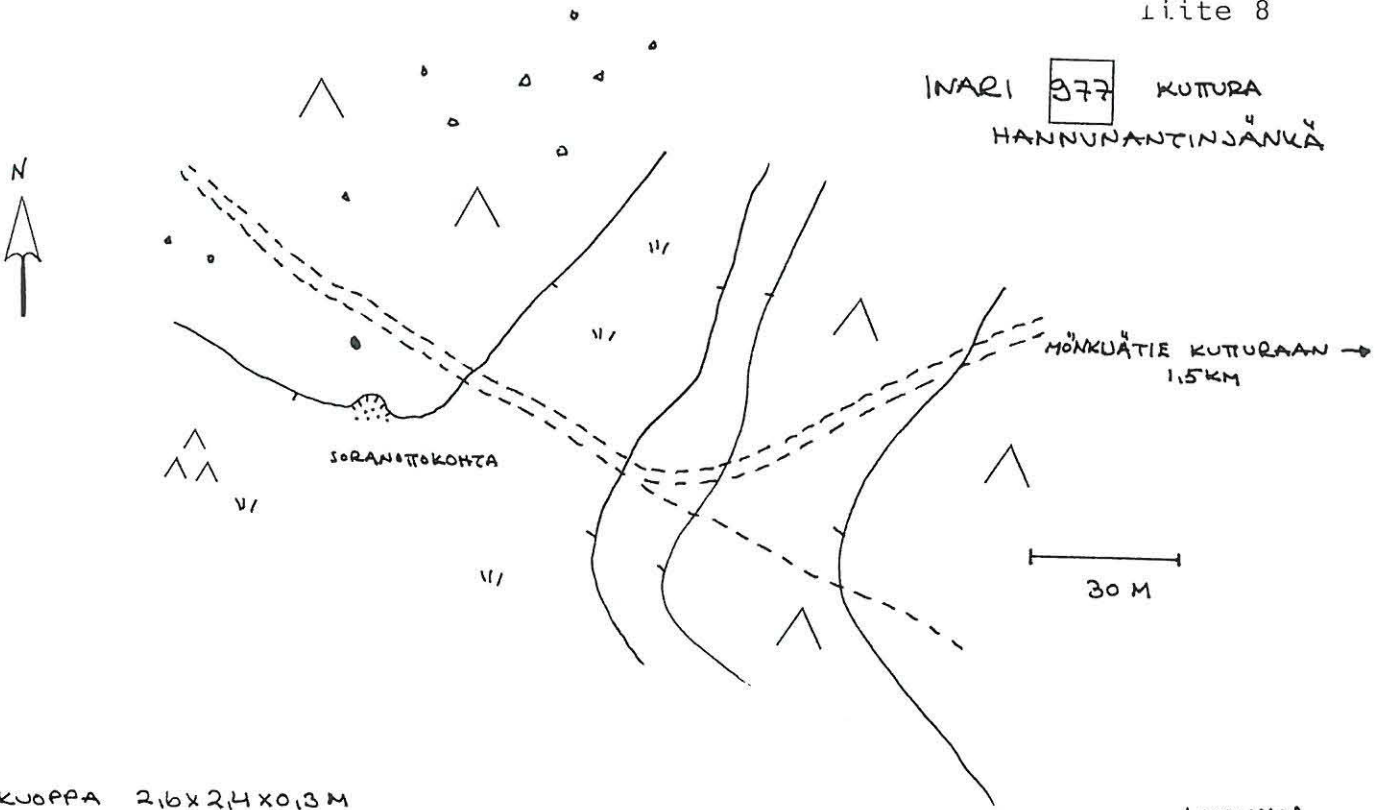
KARTTA 1

INARI 720 KUTURA
TAIMENJOKI (1) liite 6





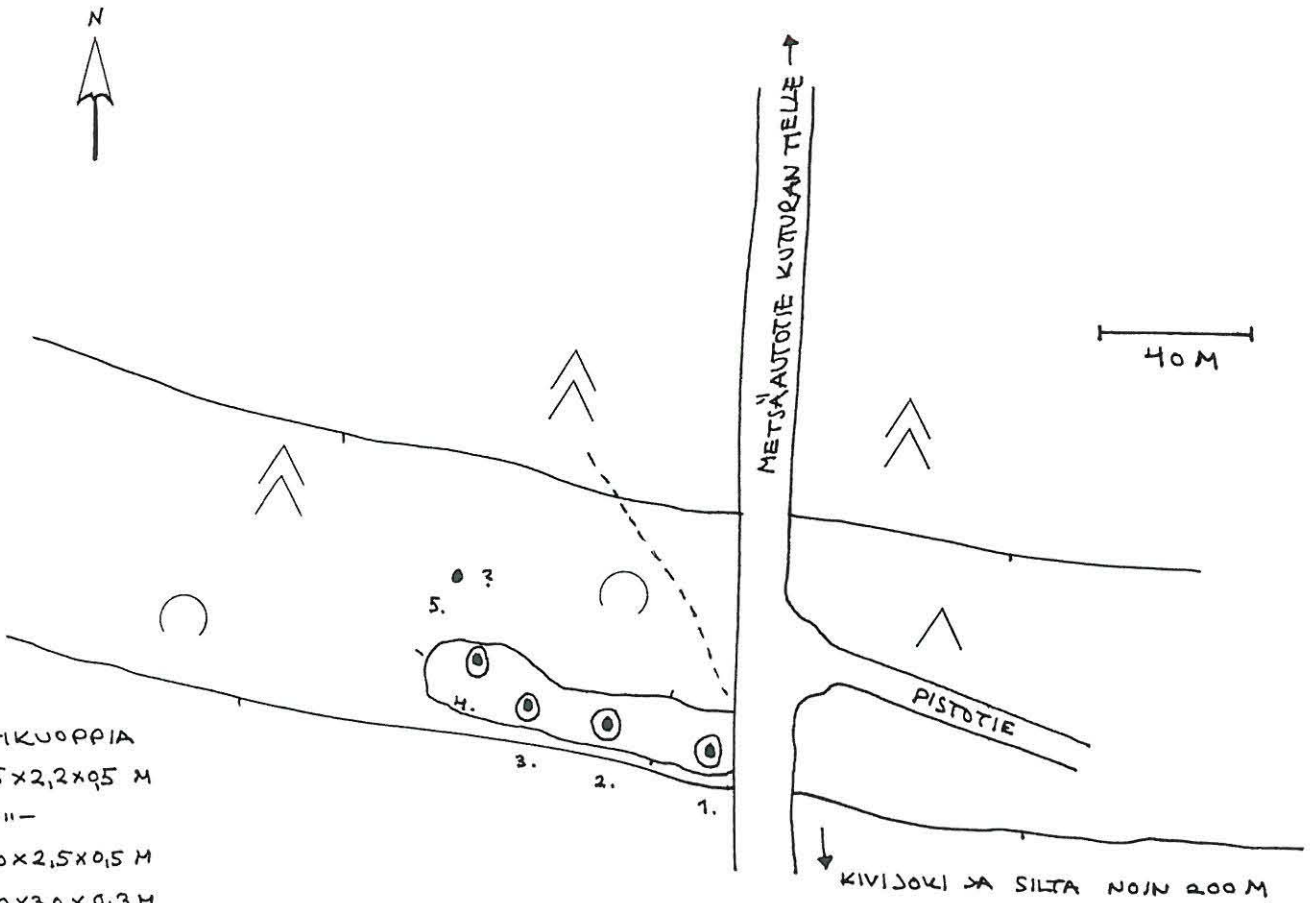
INARI 877 KUTURA
HANNUNANTINJÄNKÄ



PYYNTIKUOPPA 2,16x2,4x0,3 M

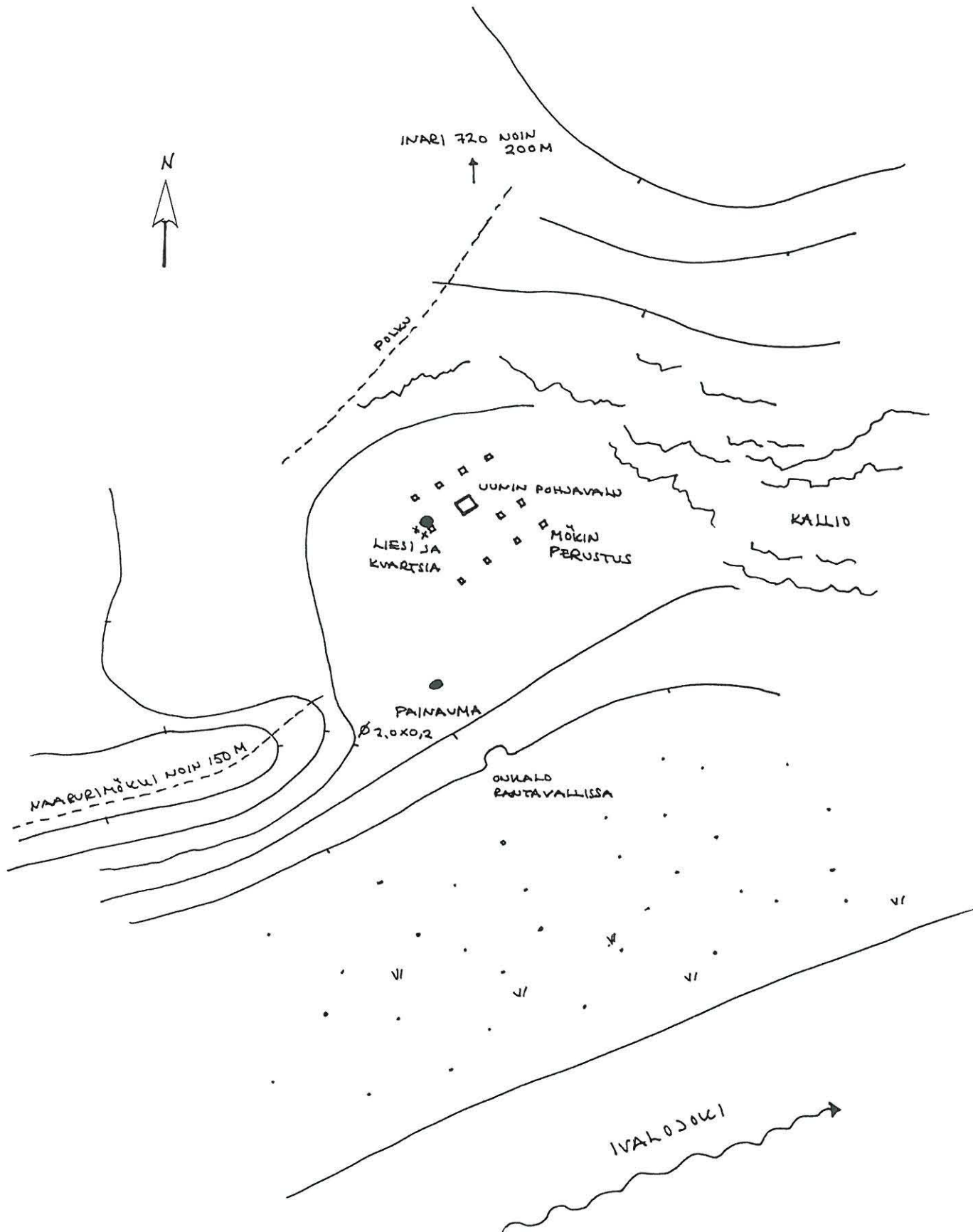
LUONNOS

INARI 882 KUTURA
KIVIJOKI S



- PYYNTIKUOPPIA
1. 2,5x2,2x0,5 M
 2. -"-
 3. 3,0x2,5x0,5 M
 4. 3,0x3,0x0,3 M
 5. ?

LUONNOS

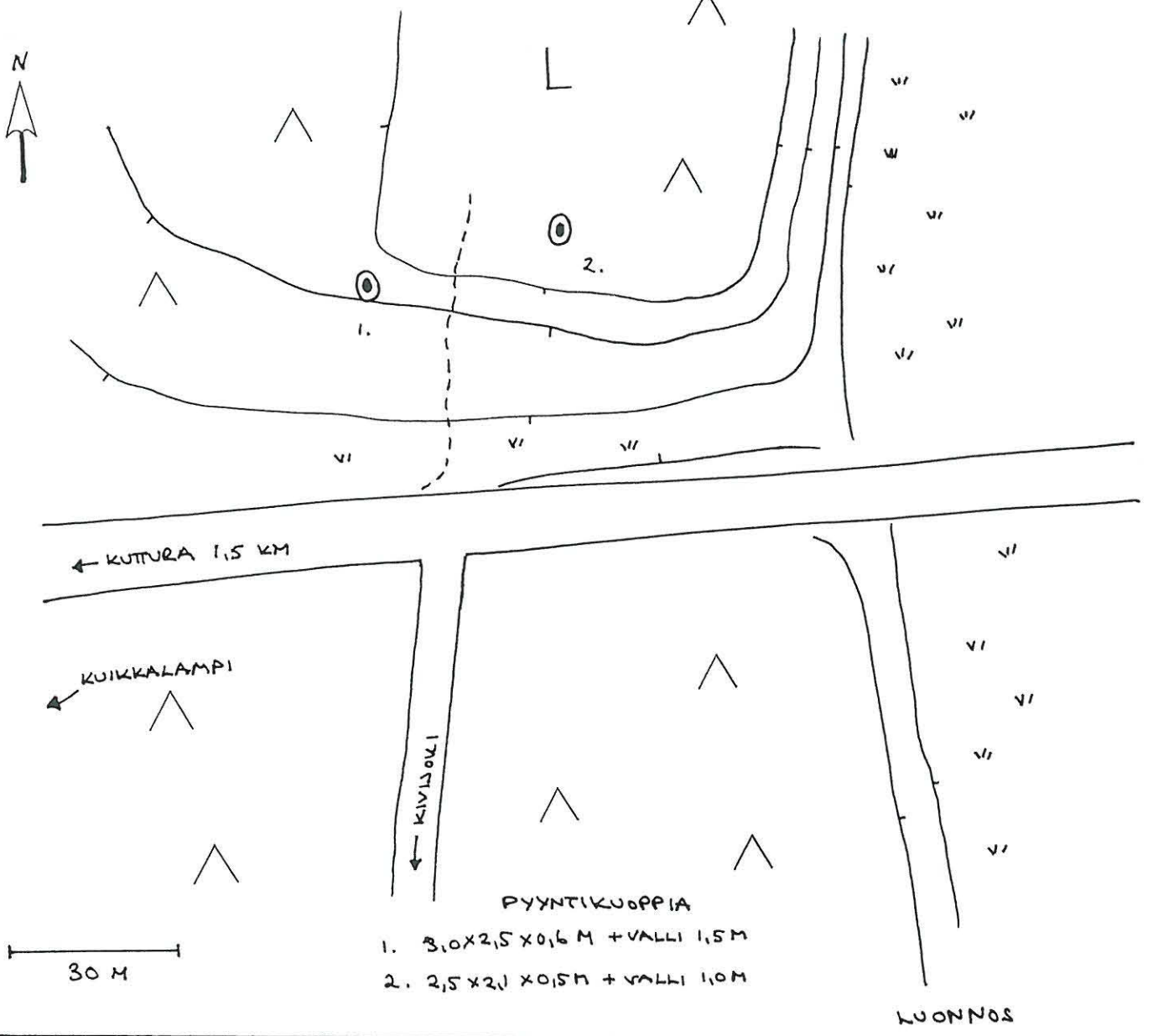


KIVIKAUTINEN ASUINPAIKKA

LUONNOS

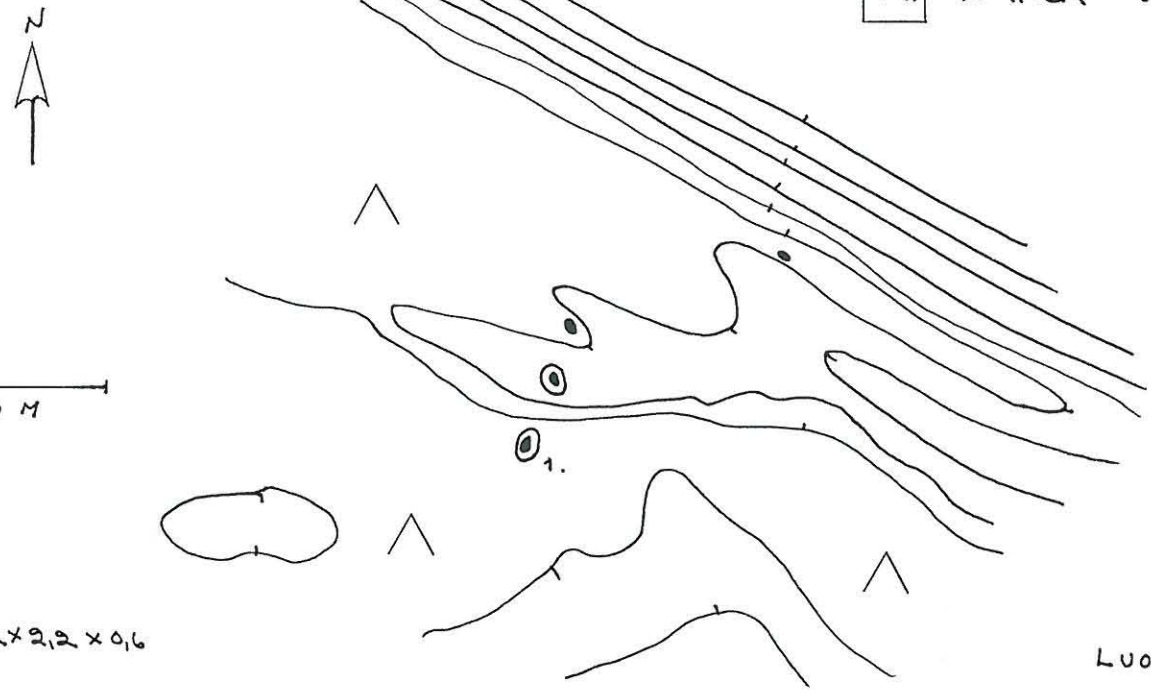
INARI 979

KUTURA KALAOSA 1



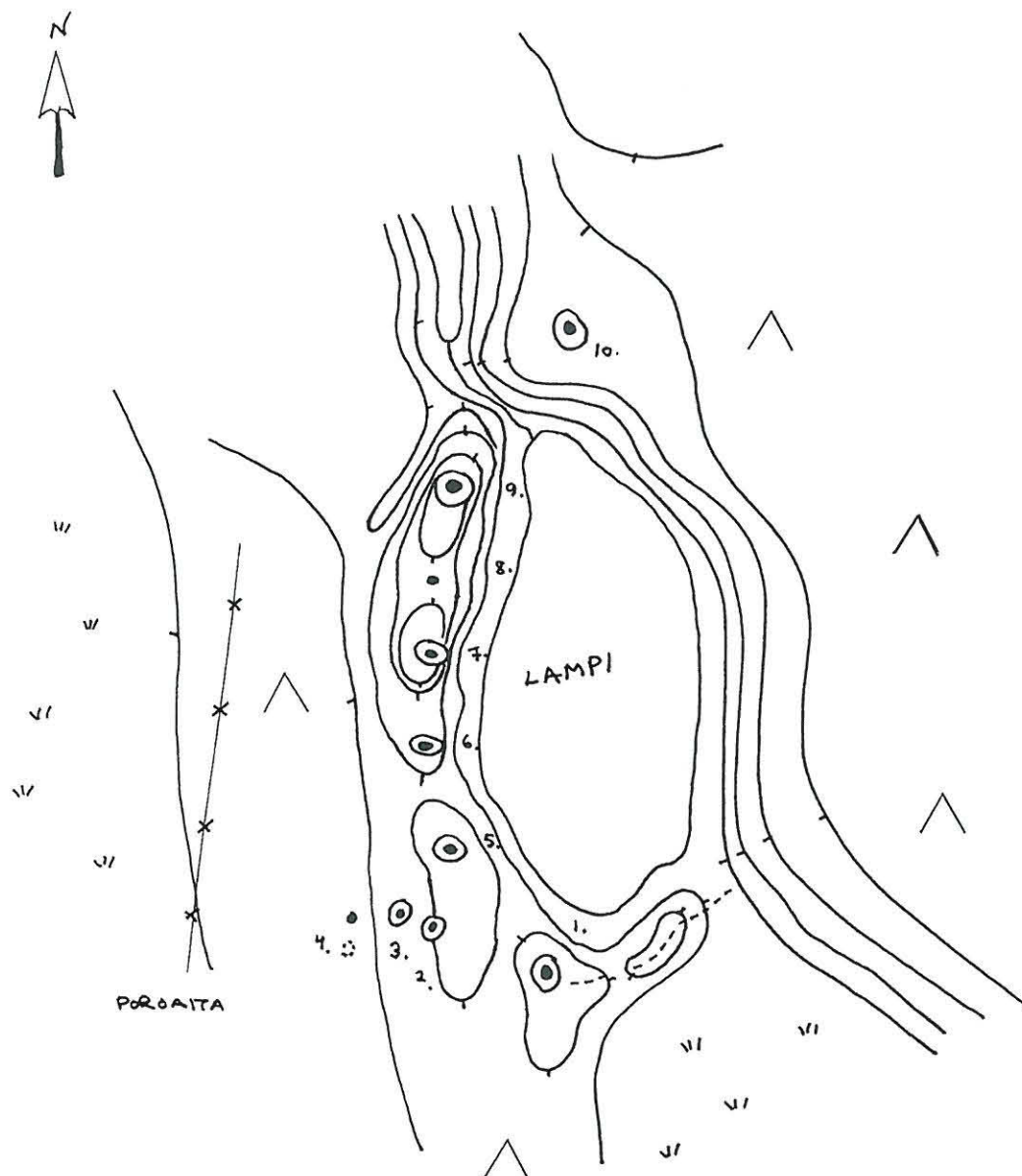
INARI 721

KUTURA (W)



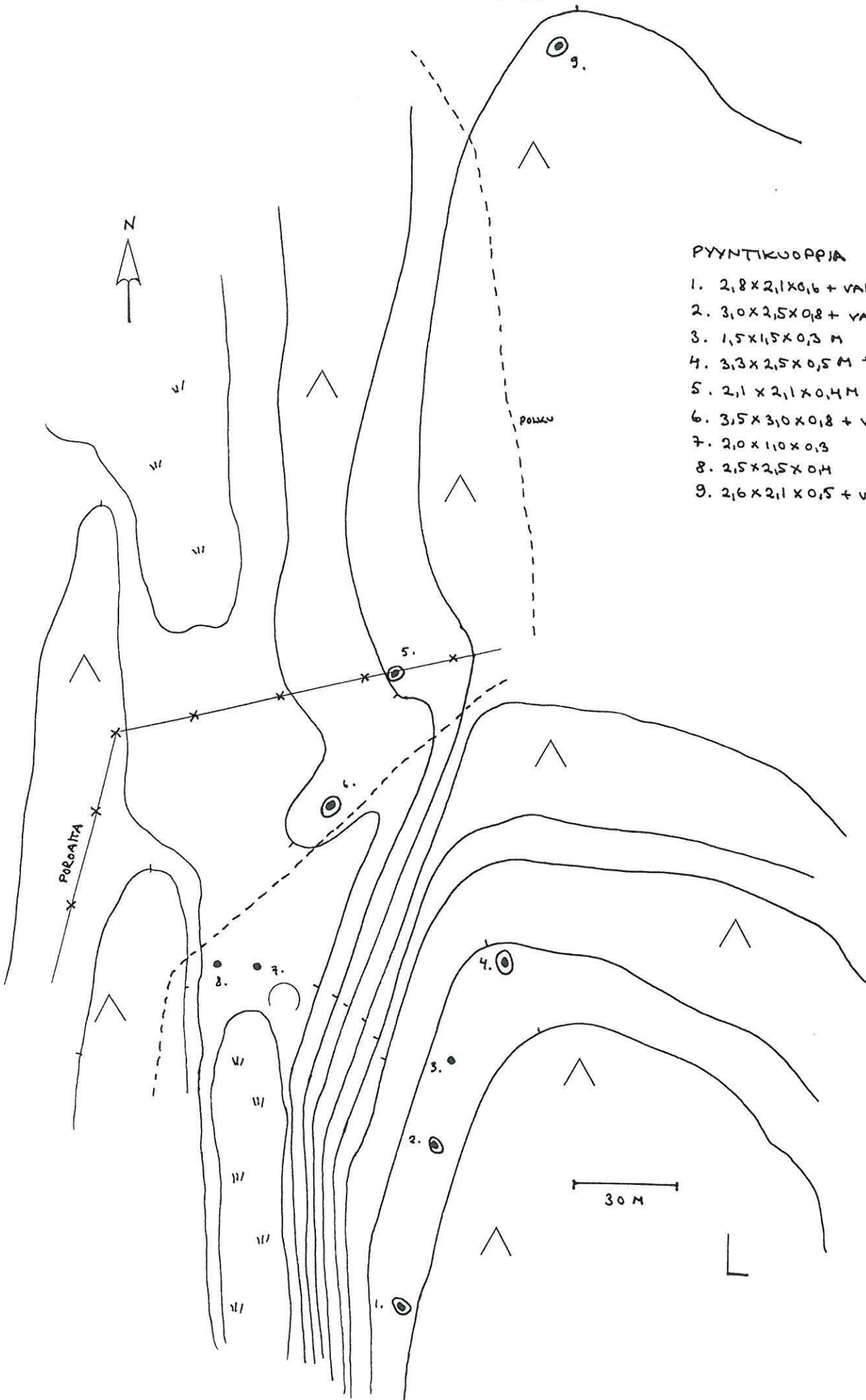
INARI

980

KUTURA
KALAOSA 2

PYUNTIKUOPPIA

1. $3,5 \times 3,0 \times 0,8$ + VALLI 2,0 M
 2. $2,8 \times 2,3 \times 0,7$ + VALLI 1,5 M
 3. JA 4. PIEPEKKÖJÄ, $2,5 \times 1,5 \times 0,5$ M
 5. $2,6 \times 2,3 \times 0,6$ + VALLI 1,5 M
 6. $2,8 \times 2,8 \times 0,6$ + VALLI 1,5 M
 7. $3,0 \times 2,7 \times 0,8$ + VALLI 1,5 M
 8. $2,0 \times 2,0 \times 0,4$
 9. $3,2 \times 2,8 \times 1,3$ + VALLI 2,0 M
 10. $2,8 \times 2,8 \times 0,4$ + VALLI 1,0 M



PYYNTIKUOPPIA

1. 2,8 x 2,1 x 0,6 + VALLI 1,0 M
2. 3,0 x 2,5 x 0,8 + VALLI 1,0 M
3. 1,5 x 1,5 x 0,3 M
4. 3,3 x 2,5 x 0,5 M + VALLI 1,5 M
5. 2,1 x 2,1 x 0,4 M
6. 3,5 x 3,0 x 0,8 + VALLI 2,0 M
7. 2,0 x 1,0 x 0,3
8. 2,5 x 2,5 x 0,4
9. 2,6 x 2,1 x 0,5 + VALLI 1,0 M