

HAUKIPUDAS 40

Kohteen nimi: Teeriselkä 1000015070

Määritys ja mj-luokka: Kivikautinen asuinpaikka, asuinpainanteita. II.

Peruskartta: 3511 08 KOTAJÄRVI

Koordinaatit: p = 7235 800, i = 3447 260, z = n. 57,5 (keskikohta)
p = 7235 840, i = 3447 100, z = n. 57,5 (länsipää)
p = 7235 760, i = 3447 400, z = n. 57,5 (itäpää)

Kylä, kylänosa: Kello

Tila, rek:no: 20:39 ja 20:19 (peruskartta XXX)

Omistaja

Kohde sijaitsee Haukiputaan kirkosta n. 25 km itään Ison Viitajärven eteläpuolella olevan laajan Koniharjun länsipäässä olevalla kangasselänteellä, jonka pohjois- ja eteläpuolella on suo. Alue on kuivaa hakattua hiekkakangasta. Itäpuolella on laajahko hiekkakuoppa. Lännessä selänne jatkuu matalana harjanteen lähelle Rönkölänkankaan eteläreunaa.

Alueella on noin 20 asuinpainannetta. Painanteiden muoto ja koko vaihtelevat melkoisesti. Pääosaltaan painanteet ovat selvästi erottuvia. Niiden joukossa on muutama hyvin matala ja maallikolle vaikeasti hahmotettava painanne. Seuraavassa painanteille gps-laitteella mitatut sijainnit, tarkkuus 6 – 12 metriä.

- 1) p = 7235 738, i = 3447 389
- 2) p = 7235 743, i = 3447 380
- 3) p = 7235 738, i = 3447 367 (+ p = 7235 742, i = 3447 357?)
- 4) p = 7235 743, i = 3447 343
- 5) p = 7235 758, i = 3447 334 (+ p = 7235 761, i = 3447 341?)
- 6) p = 7235 777, i = 3447 358
- 7) p = 7235 788, i = 3447 375
- 8) p = 7235 797, i = 3447 353
- 9 ja 10) p = 7235 785, i = 3447 312 (painanteiden väli, tieura kulkee ylitse, dg-kuvat)
- 11) p = 7235 812, i = 3447 313
- 12) p = 7235 822, i = 3447 288
- 13) p = 7235 827, i = 3447 275
- 14) p = 7235 830, i = 3447 262(?)
- 15) p = 7235 804, i = 3447 261
- 16) p = 7235 808, i = 3447 245
- 17) p = 7235 818, i = 3447 238
- 18) p = 7235 810, i = 3447 346
- 19) p = 7235 809, i = 3447 181
- 20) p = 7235 804, i = 3447 162
- 21) p = 7235 807, i = 3447 148
- 22) p = 7235 840, i = 3447 127 (dg-kuvat)

Kvartsia tavattiin matalaan painanteeseen nro 22 tehdystä koekuopasta, muuten ei koekuoppia juuri tehty. Kangasharjannetta pitkin kulkee vanha ajoura, jolla kvartsia esiintyi harvakseltaan. Poikkeuksena oli painanteiden 9 ja 10 alue, joiden kohdalla tieura kulkee painanteiden yli. Tällä alueella kvartsit ja jokunen palanut kivi keskittyivät painanteiden sisäpuolelle. Valleissa oli runsaasti pientä luonnonkiveä, mahdollisesti kerrallisen lattia-alan raivaamisen tuloksena. Asuinpaikka on voinut jatkua itäkaakossa kauemmaksikin, mutta tuo alue on tuhoutunut maa-aineksen otossa. Länsiluoteessa tavattiin painannealueen ulkopuolelta yksi epämääräinen kvartsi tieuralta kohdasta 7235 850 / 3447 038, mutta muita selviä asuinpaikan jatkumisesta tänne ei saatu. Asuinpaikasta n. 200 m länteen olevalta kangaskumpareelta tavattiin vielä kaksi asuinpainannetta, ks. Haukipudas 41 Teeriselän vedenottamo.

Alueen löytänyt 1997 ja sen sijainnin Museovirastoon ilmoittanut Jari Okkonen. Paikasta on Museoviraston Tornator Oy:lle 12.1.2006 antama lausunto (107/305/2005) koskien Teeriselän hakkuu ja uudistamissuunnitelmaa. Lausunnossa todettiin, että kohde tullaan tarkastamaan hakkuuiden jälkeen. Nyt toteutuneen tarkastuksen aikana hakkuut todettiin tehdyksi suunnitelman mukaan ja lausunnossa annettuja ohjeita noudattamalla. Siemenpuita oli jätetty pystyyn erityisesti juuri parille alueelle, jossa selvästi maanpinnalle erottuvia painanteita näkyy ryppäinä. Tämän seurauksena oli syntynyt tuulenkaatoja, joista ainakin kaksi oli osaltaan vaurioittanut muuten hyvässä kunnossa säilyneitä painanteita.

Kohde tarkastettu 31.5.2007

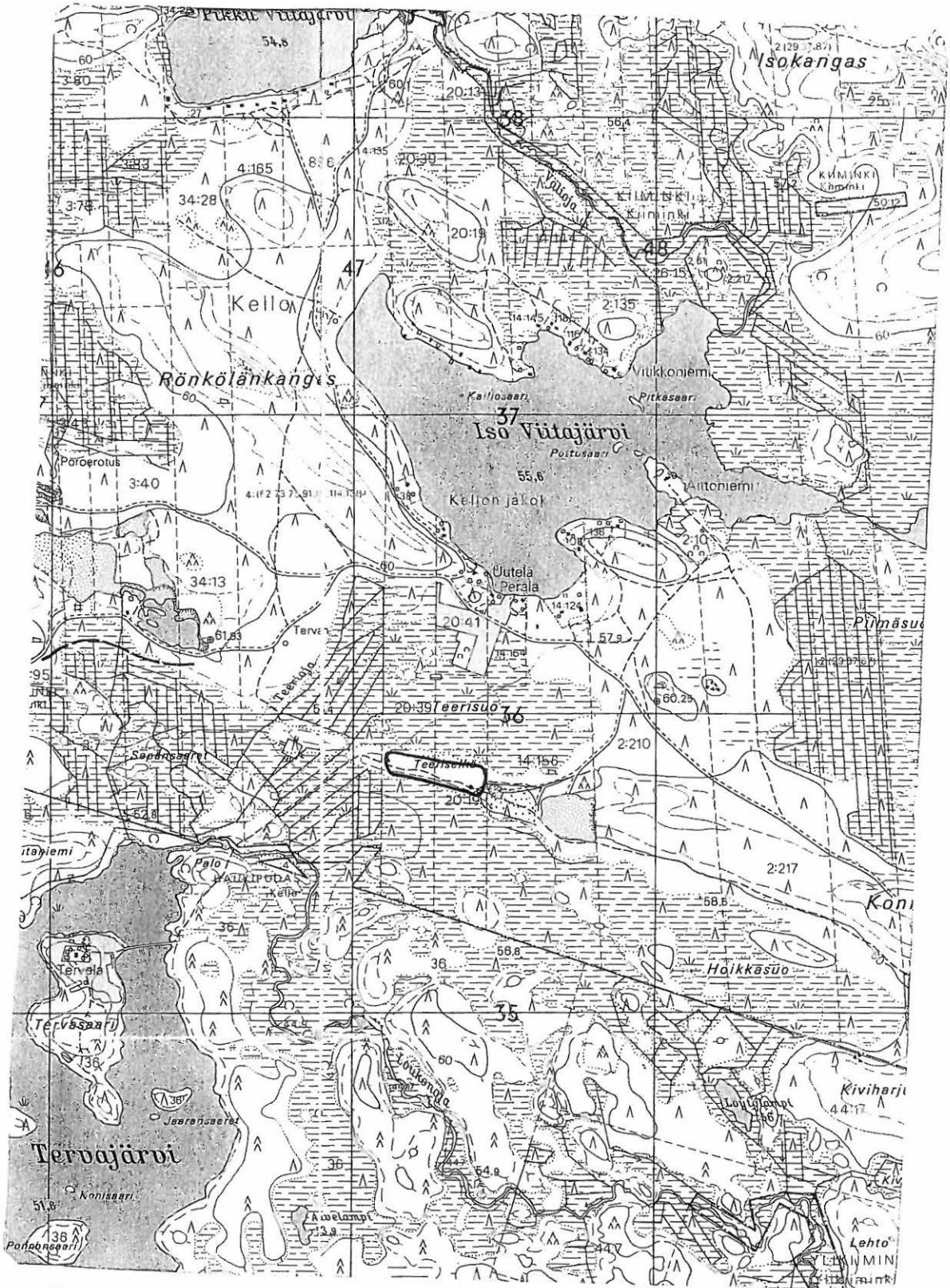
Kartta: peruskarttaote 3511 08 KOTAJÄRVI, p. 1981, päällepainatus 1990.

Oulussa 11.10.2007



Mika Sarkkinen
tutkija
Pohjois-Pohjanmaan museo

HAUKIPUDAS 40 TEERISELKÄ



PK 3511 08 KOTAJÄRVI
P = 7235 80, i = 3447 26, z = n. 57,5
KIVIKAUTINEN ASUINPAIKKA
Tark. 2007 M. Sarkkinen