

Alajärvi, Luoma-aho

hiiliesiintymän löytökohdan tarkastus 10.8.1985

Alajärvi

Alajärven kl., Luoma-aho

tl. RN:o 15:19

Om. Lauri Luoma-aho, 62830 Luoma-aho

pk. 2313 11 HOISKO

x = 6998 44, y = 492 44, z = n. 135 m

Kesällä 1985 ilmoitti tri Seppo Luoma-aho Oulun yliopistosta, että Alajärven Luoma-aholla oli hiekanotossa tavattu hiiltä n. 180 cm:n syvyydellä hiekassa. Paikkaa koskeva kartta tuli esihistorian toimistoon heinäkuun lopulla. Allekirjoittanut kävi tarkastamassa löytökohdan 10.8.1985. Löytäjä Lauri Luoma-aho ei ollut kotona, mutta lähinaapuri, joka myös tiesi paikan lähti oppaaksi.

Paikka on Alajärven kunnan pohjoisosassa, n. 1,4 km Vimpelin ja Alajärven väliseltä kunnanrajalta kaakkoon, vajaat 2 km Lappajärvestä kaakkoon, Lakeaharjun kaakkoisreunalla. Paikalla on laaja harjumuodostelma, joka Lakeanharjulta Luoma-aholle tultaessa tasaantuu sileiksi hiekkamaiksi. Löytöpaikka on viljelysaukean lounaisreunalla, pienessä mäntyä kasvavassa metsäsaarekkeessa, josta hiekkaa on otettu kotitarpeiksi viimeksi kesällä 1985. Kuopan pohjalla, keskellä, n. 1,8-2 m syvyydellä reunoista lukien oli runsaasti hiiltä ja noensekaista maata, joka lähemmin tarkasteltaessa näytti vaakasuorasti ja tiheästi juovikkaalta. Kuopan reunaleikkauksessa ei hiiltä tai nokimaata ollut enää näkyvissä. Tarkempia havaintoja hiiliesiintymän laajuudesta tai paksuudesta ei siten voinut tehdä, mutta vaikutti siltä, että esiintymä on ollut usean neliömetrin laajuinen ja ainakin muutaman kymmenen sentin vahvuinen. Mitään merkkejä esihistoriallisesta asutuksesta, kuten värjäytynyttä kulttuurikerrosta tai löytöjä ei ollut havaittavissa. Hiekka oli hienoa ja luonnostaan lähes kivetöntä. Myöskään läheisillä pelloilla ei näkynyt merkkejä kivikautisesta asutuksesta.

Käsittääkseni hiiliesiintymää ei voida pitää kivikautsen asutuksen jäänteinä. Kun kysymyksessä on selvästi pienehkölle alalle rajoittunut ja runsaasti hiiltä sisältänyt esiintymä, näyttäisi se kuitenkin liittyvän ihmisen toimintaan paikalla, eikä luonnon työltä, esim. metsäpalon jäljiltä. Löytösyvyys on kivikautista ja esihistoriallista asutusta ajatellen varsin suuri; tavallisesti kivikauden asuinpaikkalöydöt tulevat n. 10-50 cm syvyydeltä, harvemmin 1 metrin syvyydeltä saakka. Mikäli hiili on ollut eheiden hiekkakerrosten alla, se saattaa olla peräisin paljon kivikautta varhaisemmalta ajalta. Tämä selvinnee ainoastaan radiohiilianalyysin avulla.

Helsingissä lokakuun 17 päivänä 1985



Mirja Miettinen

tutkija, esihistorian toimisto

pu 2313 11





# MAANMITTAUSHALLITUS

Maarekisteri

toimisto

PL 84 00521 HELSINKI

Opastinsilta 12 C Vaihde 1541  
Ohivalinta 154 ...

Keskusteluun viitaten

Hyväksyttäväksi

Pyynnöstänne

Toimenpiteitä varten

Tiedoksi

Palautetaan

Lausuntoa varten

Pyydetään palauttamaan

Tarkastettavaksi

Pyydetään soittamaan

2 liite(ttä)

ks. kääntöpuolta

Maanmittauslomake nro 602601302

543476  
M. H. Arvola

Liite 1

Päivämäärä

19.7.1985

Vastaanottaja

Toimistopäällikkö

Aarni Erä-Esko

Museovirasto

Helsinki

Lähetäjä

Arkistinhoitaja

Timo Luoma

Timo Luoma - che

Puhelin

1 000x100 12.84 608402550P-65/2174L/ads

Eiliseen puhelinkeskusteluun viitaten lähetän 2 kpl karttakopioita,  
joihin löydöspaikka on merkitty puneella.

Peruskartta  
1:20 000  
Lehti 2313 11

Löydös:  
Nuotionpohja-  
hiekkakuo-  
passa n. 180cm  
syvyydessä.

Löydön havain-  
nut Lauri Luo-  
ma-aho n. v. 1981

Osoite:  
62830 LUOMA-AHO



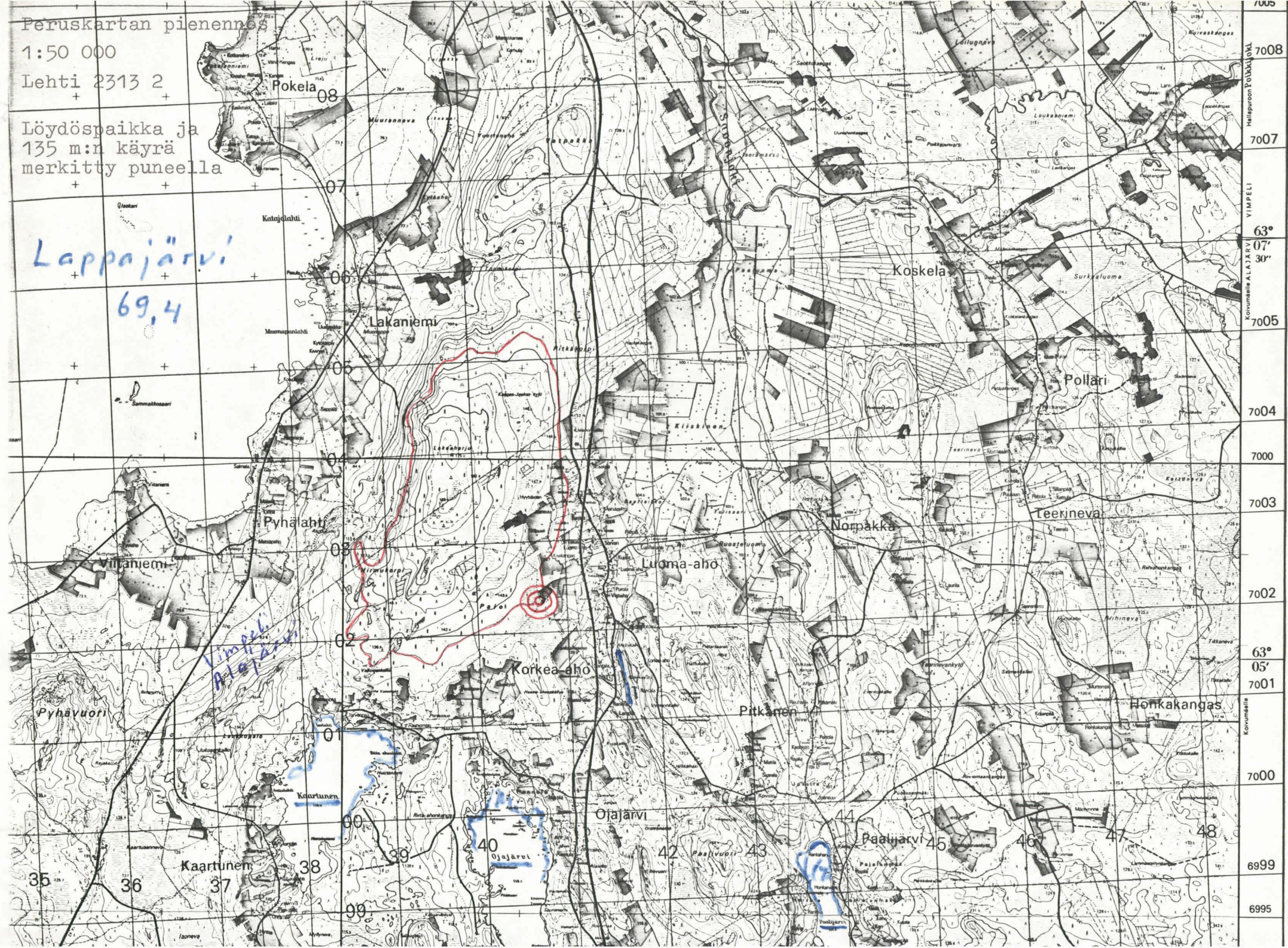
Peruskartan pienennös

1:50 000

Lehti 2313 2

Löydöspaikka ja  
135 m:n käyrä  
merkitty punella

Lappajärvi  
69,4



7008  
7007  
63° 07' 30"  
7005  
7004  
7000  
7003  
7002  
63° 05'  
7001  
7000  
6999  
6995

Koivumäelle  
VIMPELI  
Hällipuroon  
Pököla

Toimistopäällikkö Aarni Erä-Esko

Museovirasto

Oheisena lähetän valokuvan, jonka otin 7.7.1985 käydes-  
sämme nuotionpohjan löydöspaikassa Alajärven Luoma-aholla.

Samalla kerralla keräsimme hiilinäytteet, jotka Seppo Luoma-  
aho toimitti Helsingin yliopiston radiohiililaboratorioon.

Espoossa 25.7.1985

  
Timo Luoma-aho



Alajärvi, Luoma-aho  
Nuotionpohjalöydös n. 1,8 m:n syvyydessä hiekkakum-  
pareen alla.

Vas. kenttämestari Eino Luoma-aho, Tapio Luoma-aho,  
Lauri Luoma-aho (löytäjä), tri Seppo Luoma-aho.

Kuv. 7.7.85 TL