

Esitust. tsto 51/3.5.1983

41

YLITORNIO, Meltosjärvi

Meltosjärven kevyen liikenteen tien rakentamisen johdosta
suoritettu koekaivaus 5.- 9.7.1982

Markku Torvinen

1983

S i s ä l l y s l u e t t e l o

ARKISTOTIETOJA	1
JOHDANTO	2
PAIKALLISTUS JA TOPOGRAFIAA	2
MELTOSJÄRVEN MUINAISJÄÄNNÖKSISTÄ	3
KOEKAIVAUSTUTKIMUKSET	3
TULOKSIA	4
Selostus karttaan s. 7 merkityistä kohteista	5
Ote peruskarttalehdestä 1:20 000, A4	6
Ote TVL-Lapin piirin suunnitelmakartasta 1:2000, A4	7
Yleiskartta tutkitusta alueesta 1:2000, A2	8
Kuvaliite, Kuva 1 (f. 57471-473) ja Kuva 2 (f. 57474)	9

ARKISTOTIETOJA

YLITORNIO, MELTOSJÄRVI

Kunta: Ylitornio

PK 2632 08

Kylä: Meltosjärvi

MELTOSJÄRVI

SE-pää x = 8245

y = 2848

z = 87,5 - 90

W-pää x = 8264

y = 2797

z = 90 - 95

Aikaisemmat tutkimukset:

Aarni Erä-Esko, inventointi 1958

Antti Piipari, inventointi 1979-80

Markku Torvinen, tarkastus 29.7.1981

Markku Torvinen, Ylitornion esihist. kohteet, koordinaattiluettelo 1982
(kaikki kertomukset esihistorian toimiston top. arkistossa)

Aikaisemmat löydöt:

Salmen löytöalue: (kohteet YLITORNIO 6 ja 52) KM 2270:11 (hioin),
KM 8326:35 (taltta), KM 12443 (liusketikari), KM 12444 (tuura),
KM 12445 (tuura), KM 13385 (kaksoistaltta), KM 13951 (kirves),
KM 21352:1 (tuuran teräkatkelma), KM 21352:2 (hioin), KM 21352:3-4
(iskoksia), Meltosjärven koululla tuuran kärki, tuura ja pohjalainen
kirves, Oulun yliopiston inv. löytöjä kvartsi-iskoksia ja palanutta
luuta (kts. kartta s. 7 ja selostus s. 5).

Mäkihannu: (kohde YLITORNIO 10) KM 2270:10 (tuura)

Vuoden 1982 koekaivauslöydöt: KM 21838:1 - 12

Lahjoitukset ja tarkastuslöydöt v:lta 1982:

KM 21841:1 - 4 (YLITORNIO 120), kivik. asuinp. löytöjä

KM 21842 (YLITORNIO 121), tuura

KM 21844 (YLITORNIO 122), katkelmallinen tuura tai taltta

(kts. karttaliite s. 7 ja selostus s. 5 sekä kuva 1 s. 9, sekä em.
kohteiden tark. kertomukset esihistorian toimiston top. arkistossa)

JOHDANTO

Koekaivaus Ylitornion Meltosjärvellä tuli ajankohtaiseksi kesällä 1982 TVL-Lapin piirin suunnitelman johdosta rakentaa neljä metriä leveä kevyen liikenteen tie Meltosjärven kylän kohdalle maantielle nro 932 (Aavasaksa - Raanujärvi, kts. kartta s. 8).

Jo edellisenä kesänä 29.7.1981 tein tarkastuskäynnin Meltosjärvelle em. tiehankkeen johdosta. Tarkastuksessa kävi ilmi, että suunniteltu kevyen liikenteen tie tulee rakennettavaksi poikki Salmen löytöalueen, josta on kohtalaisen runsaasti esihistoriallisia löytöjä (kartta s. 7 ja 8). Tästä syystä katsottiin tarpeelliseksi suorittaa tielinjalla koekaivaus, joka rakennusaikataulusta johtuen tuli suoritettavaksi kesällä 1982.

PAIKALLISTUS JA TOPOGRAFIAA

Meltosjärven kylä sijaitsee Ylitornion kunnassa Aavasaksa - Raanujärvi -tien varressa. Aavasaksalta on kylätaajamaan matkaa n. 42 km NE kartalta mitattuna.

Meltosjärven kylätaajama on rakennettu E - W -suuntaiselle Meltosharjulle Iso-Meltosjärven ja Vähä-Meltosjärven väliselle kannakselle. Mainittu maantie seuraa kylän kohdalla harjun selkää (kartta s. 6).

Meltosharju on W-osaltaan jyrkkäprofiilinen, satulamainen soraharju, mutta loivenee ja matalenee E-päässä, joka on suurimmaksi osaksi viljelysmaata. W-osassa on enemmän männikkökangasta. Erikoisesti kyläryhmän S-puolella olevan Vähä-Meltosjärven rannat ovat soisia järvenlaskuissa muodostuneita rantaniittyjä. Järven vanha rantatörmä erotuu monin paikoin Vähä-Meltosjärven N-rannalla n. 85 metrin korkeuskäyrällä.

MELTOSJÄRVEN MUINAISJÄÄNNÖKSISTÄ

Kuten edellä todettiin ja kuten kartasta s. 7 käy ilmi, on Salmen alueelta löydetty eri aikoina kohtalaisen runsaasti kiviesineitä. Inventoinneissa on poimittu kvartsi-iskoksia ja palanutta luuta. Parissa kohdassa on maanomistaja havainnut jätteitä liesistä (kohteet YLITORNIO 6, 52, 120-122).

Tässä yhteydessä toisena huomioonotettavana kohteena on Mäkihannun kivilautainen löytöpaikka (YLITORNIO 10), joka sijaitsee Salmen löytöalueesta n. 450 m NW. Tilalta on löydetty viljelysmaalta iso tuura (KM 2270:10), jonka lp. on lähemmin paikallistamatta.

Muut Meltosjärven tunnetut asuin- tai löytöpaikat sijaitsevat siten, että mainittu tierakennushanke ei niitä koske (kartta s. 6).

KOEKAIVAUSTUSKIMUKSET

Koekaivaustutkimukset suoritettiin TVL-Lapin piirin myöntämin varoin (13 000 mk) 5.- 9.7.1982 johdollani. Piirtäjänä toimi FK Tapio Seger. Rahoittaja palkkasi paikan päällä viisi kaivausmiestä ja asetti kaivausryhmän käyttöön työmaakopin, työkaluja ja erilaisia tarvikkeita.

Koekaivaus aloitettiin tielinjan SE-päästä Salmen löytöalueella n. 200 m Salmen (= Pysäjoen) sillasta NW ja ulotettiin aina Mäkihannun tilan luo, jolloin koekaivetun alueen pituudeksi tuli n. 700 m. Koekuopat, kooltaan 2 x 2 tai 1 x 1 m, sijoitettiin aluksi n. 20 metrin päähän toisistaan pitkin maastoon paalutettua tien keskilinjaa. Salmen kohdalla kaivettiin kuopat n. 10 metrin päähän toisistaan.

Kuopat kaivettiin lapioin liikuttamattomaan pohjamaahan asti ja numeroitiin juoksevasti alkaen linjan SE-päästä.

Tutkittu alue on suurimmaksi osaksi viljelysmaata. Kuoppien 39 ja 40 välinen n. 90 metrin pituinen alue on vanhaa tiemaata, johon koekuoppia ei kaivettu. Kuopat 39-40 kaivettiin ketona olevalle pien-

narmaalle (kartta s. 8).

Koekaivetun alueen maaperä on kauttaaltaan tasajakoista hiekkaa, jota viljelysmailla peittää 10 - 30 cm:n vahvuinen multa- tai hiekka-multakerros.

Vaakitusten kiintopisteenä käytettiin Salmen sillan kannessa olevaa TVL:n pulttia, jonka absoluuttinen korkeus meren pinnasta on 87,13 m. Kiintopiste sijaitsee 180 m koekuopasta l SE (kartta s. 6).

Koekuopista vaakittiin pinta- ja pohjaluvut, jotka on merkitty absol. korkeuksiksi muutettuina kartan s. 8 oikeaan yläkulmaan. Vaakitusten perusteella on turkitun alueen korkeusero runsaat 5^4 m (koek. 1 = 87,50 ja koek. 44 = 91,63).

TULOKSIA

Koekaivauslöydöt jäivät vähäisiksi. Ainoastaan kuudesta koekuopasta saatiin löytöjä, viimeistä lukuunottamatta kaikki Salmen alueelta.

Koekuoppa nro	löydöt ja alanumero
2	kvartsi-iskos (:1, kivilaji-iskos (:2)
6	kvartsikaavin (:3), kvartsi-iskoksia 2 kpl (:4)
11	retusoitu kvartsiesine (:5), kvartsikaarin (:6), kvartsi-iskos (:7), palanutta luuta (:8)
12	käyttäjälkinen kvartsipala (:9), kvartsi-iskoksia 3 kpl (:10)
13	kvartsi-iskos (:11)
21	kvartsi-iskos (:12)

Löytökohdissa ei havaittu mitään kiinteään muinaisjäänökseen viittaavaa, ei myöskään kulttuurimaata.

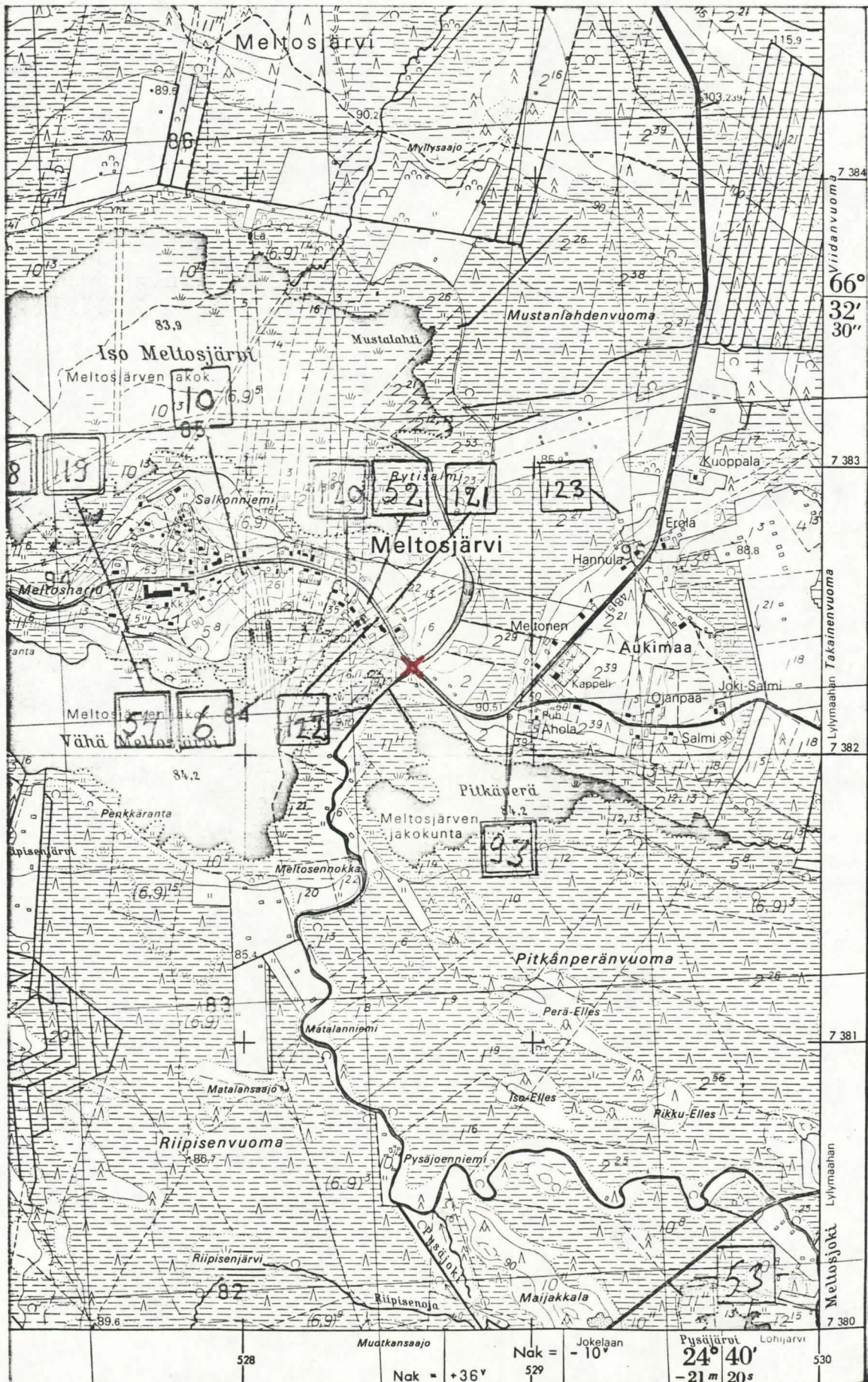
Johtuen koekaivauslöytöjen vähäisyydestä katsottiin lisätutkimukset tarpeettomiksi Meltosjärven kevyen liikenteen tietä varten varatulla alueella.

Helsingissä 18.2.1983

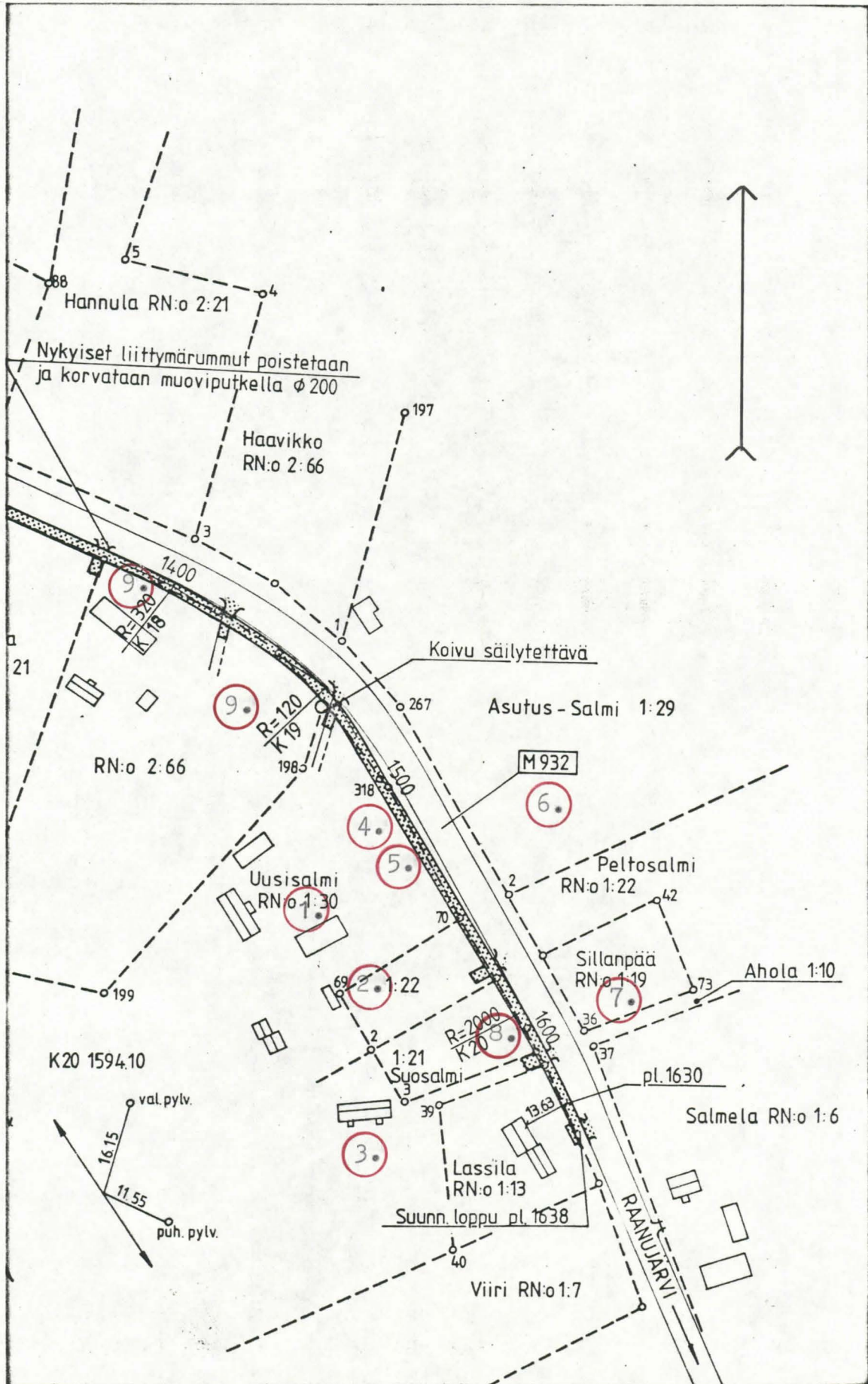


Selostus karttaan s. 7 merkityistä kohteista:

1. Liesi pihassa
2. Kivikautisia asuinpaikkalöytöjä Aittapellosta (mm. KM 21352: 3-4)
3. Kirves (KM 13951), (em. kohteet YLITORNIO 6)
4. Kvartseja ja palanutta luuta (Oulun yliopisto, YLITORNIO 52, Kuva 1, kohta d)
5. Liusketikari (KM 12443, YLITORNIO 6, Kuva 1, kohta b)
6. Kiviesine (YLITORNIO 6, Kuva 1, kohde e)
7. Tuura (KM 21842, YLITORNIO 121, Kuva 1, kohta a)
8. Tuura tai taltta (KM 21844, YLITORNIO 122, Kuva 1, kohta c)
9. Kivikautisia asuinpaikkalöytöjä (KM 21841:1-4, YLITORNIO 120, Kuva 1, kohta f)



Ote peruskarttalehdestä 2632 08, 1:20 000.
 Meltosjärven esihistoriallisia kohteita.
 X = Koekaivauksen kiintopiste.



Ote TVL-Lapin piirin suunnitelmakartasta 1:2 000. Hanke n:o 679
Salmen alueen löytöpaikkoja, selostus s:lla 5

YLITORNIO, MELTOSJÄRVI

M. TORVINEN 1982

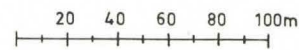
YLEISKARTTA TUTKITUSTA ALUEESTA
(LAADITTU TVL:N TIESUUNNITELMAKARTAN POHJALTA)

MK 1:2000

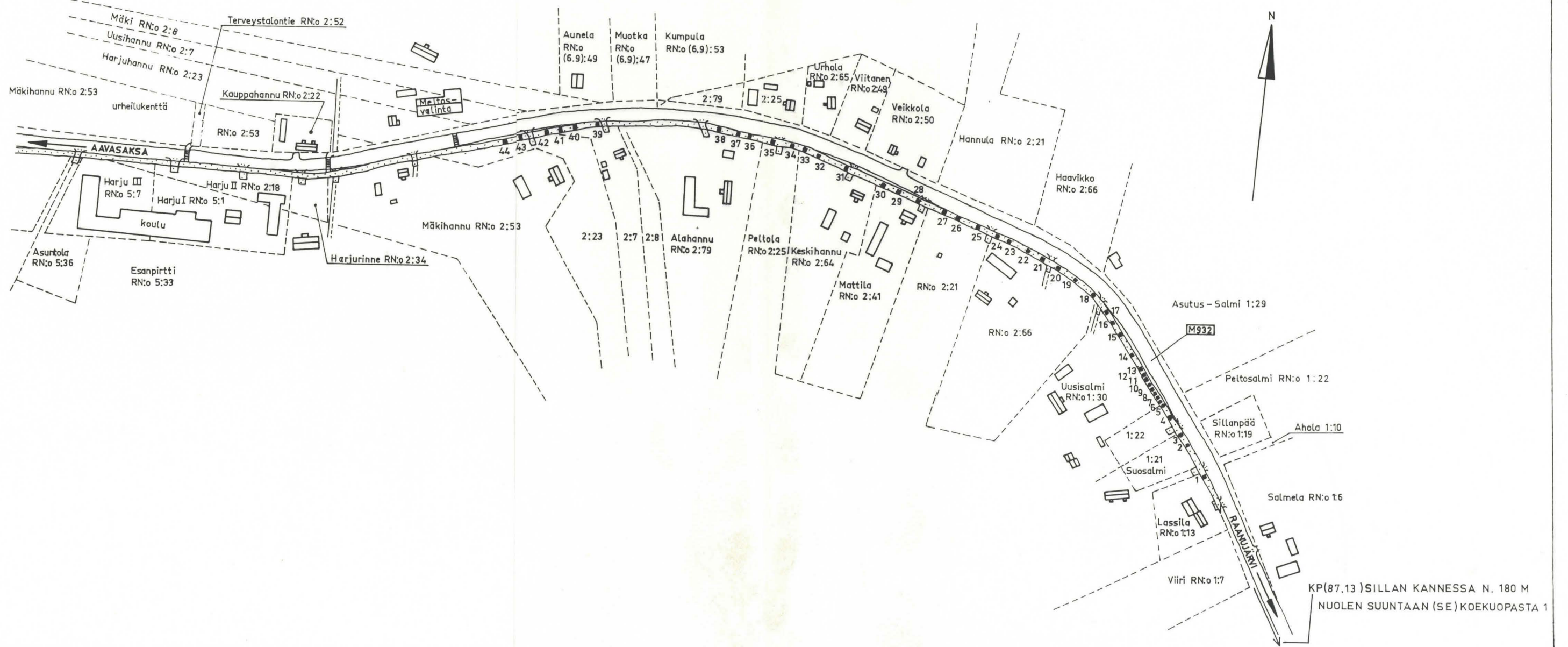
PIIRT. T. SEGER

KOEKUoppien PINTA- JA POHJALUVUT (ABSOL. KORKEUKSINA MPY.)

KOEKUOPPA 1	$\frac{82.50}{87.09}$	12	$\frac{88.03}{87.48}$	23	$\frac{88.77}{88.23}$	34	$\frac{89.23}{88.88}$
2	$\frac{87.61}{87.08}$	13	$\frac{88.09}{87.49}$	24	$\frac{88.68}{88.18}$	35	$\frac{89.39}{88.85}$
3	$\frac{87.85}{87.21}$	14	$\frac{88.13}{87.61}$	25	$\frac{88.85}{88.15}$	36	$\frac{89.30}{88.77}$
4	$\frac{88.01}{87.32}$	15	$\frac{88.15}{87.53}$	26	$\frac{88.88}{88.30}$	37	$\frac{89.31}{88.83}$
5	$\frac{88.10}{87.53}$	16	$\frac{88.25}{87.69}$	27	$\frac{89.03}{88.46}$	38	$\frac{89.44}{89.00}$
6	$\frac{88.13}{87.68}$	17	$\frac{88.20}{87.65}$	28	$\frac{89.08}{88.52}$	39	$\frac{89.86}{89.46}$
7	$\frac{88.12}{87.64}$	18	$\frac{88.39}{87.84}$	29	$\frac{89.13}{88.48}$	40	$\frac{89.91}{89.40}$
8	$\frac{88.15}{87.60}$	19	$\frac{88.50}{87.97}$	30	$\frac{88.93}{88.46}$	41	$\frac{90.21}{89.67}$
9	$\frac{88.18}{87.62}$	20	$\frac{88.61}{87.98}$	31	$\frac{89.40}{88.81}$	42	$\frac{90.32}{89.76}$
10	$\frac{88.15}{87.68}$	21	$\frac{88.58}{88.02}$	32	$\frac{89.23}{88.65}$	43	$\frac{90.75}{90.29}$
11	$\frac{88.18}{87.63}$	22	$\frac{88.60}{88.09}$	33	$\frac{89.16}{88.78}$	44	$\frac{91.63}{91.21}$



- NYKYINEN MAANTIE (M932)
- SUUNNITeltu JALANKULKU- JA PYÖRÄTIE
- RAKENNUS
- KOEKUOPPA





Kuva 1 (f. 57471-473). Koekaivausalueen SE -päätä pohjoisesta. Kevyenliikenteentie paalutettu tien oikeaan reunaan. Kaivausryhmä liusketikarin KM 12443 löytöpaikalla. Muista merkinnöistä kts. s. 5



Kuva 2 (f. 57474). Koekaivausalueen W -pää idästä. Keskellä näkyy kevyenliikenteen tien paalutus. Viimeiset koekuopat taustalla oikealla näkyvän liikerakennuksen kohdalla tien vasemmalla puolella.